

DOHODA O REALIZACI MANAGEMENTOVÝCH OPATŘENÍ

dle ust. § 68 odst. 2 a § 69 odst. 3 zák. č. 114/1992 Sb., o ochraně přírody a krajiny (dále jen „Dohoda“),

kterou uzavírají níže uvedeného dne, měsíce a roku tyto účastníci

1. Správa Národního parku Šumava

Sídlo: ul. 1. máje 260, 385 01 Vimperk

IČO: 00583171

DIČ: CZ 00583171

zastoupena: Mgr. Pavlem Hubeným, ředitelem Správy Národního parku Šumava

jakožto věcně a místně příslušný orgán ochrany přírody podle ustanovení § 78 odst. 1 zákona ČNR č. 114/1992 Sb., o ochraně přírody a krajiny, v platném znění

(dále jen „Správa Národního parku“).

a

2. Vlastník:

Obec Želnavá

Adresa: Želnavá 2, 384 51 Volary

IČO: 00583154

DIČ: CZ00583154

zastoupený: Ing. Richard Ramba, starosta obce

jakožto vlastník pozemků **p.č. KN 87 a 131 v k. ú. Želnavá**

(dále jen "vlastník").

Čl. I. Účel a předmět Dohody

1. Účelem této Dohody je úprava provádění péče o části pozemků p.č. KN 87 a 131 v k. ú. Želnavá z důvodu ochrany přírody v případě péče o pozemky prováděné nad rámec povinností uložených zákonem.

2. Předmětem této Dohody je realizace konkrétních managementových opatření z důvodu ochrany přírody s hlavním cílem dosažení optimálního stavu předmětů ochrany a poskytnutí finančního příspěvku na péči podle § 69 zák. č. 114/1992 Sb., o ochraně přírody a krajiny.

3. Touto Dohodou se vlastník zavazuje realizovat managementová opatření z důvodu ochrany přírody v rozsahu, termínu a způsobem specifikovaným v čl. II. této Dohody, dle pokynů Správy Národního parku. Správa Národního parku se zavazuje poskytnout vlastníkovi za řádně a včas realizovaná managementová opatření finanční příspěvek na péči specifikovaný v čl. III. této Dohody.

Čl. II. Realizace managementových opatření/prací

1. Účastníci Dohody se dohodli, že vlastník provede dle pokynů Správy Národního parku tato managementová opatření z důvodu ochrany přírody a krajiny: **výsadba následujících dřevin:**

21 ks třešeň ptačí (*Prunus avium*), obvod kmínku 10 – 12 cm

25 ks jeřáb ptačí (*Sorbus aucuparia*), obvod kmínku 8 – 10 cm

37 ks javor klen (*Acer pseudoplatanus*), obvod kmínku 10 – 12 cm

a to vše na pozemcích ležících mimo les, p. č. KN 87 a 131 v k. ú. Želnavá, vše ve vlastnictví obce Želnavá a to v termínu od 1. 11. 2021 do 15. 12. 2021.

2. Managementová opatření budou provedena při splnění následujících podmínek:

- a) dřeviny budou vysázeny jako nová stromořadí, či doplnění stávajících a to dle mapové přílohy, která je nedílnou součástí této smlouvy
- b) rozchod mezi stromky bude konkretizován podle situace na místě, nicméně maximální rozestup stromků bude 8-10 m
- c) součástí veškeré výsadby bude kotvení ke kůlu
- d) u každého stromku bude instalována individuální ochrana kmínků a ke každému stromku bude provedena zálivka v množství min. 20 l
- e) období následné péče o veškeré vysazené stromy je stanovena na 5 let
- f) další specifika a podrobné podmínky k výše uvedené výsadbě jsou specifikovány v metodice výsadby uvedené v příloze

(dále jen „managementová opatření“).

Čl. III. Poskytnutí finančního příspěvku na péči

1. Účastníci Dohody se dohodli, že vlastník zrealizuje managementová opatření za finanční příspěvek na péči ve výši **262 650,- Kč**, (cena slovy: dvě stě šedesát dva tisíc šest set padesát korun českých) bez DPH.

2. Správa Národního parku provede před vyplacením finančního příspěvku kontrolu realizovaných managementových opatření ve smyslu ust. § 19 odst. 4 vyhl. č. 395/1992 Sb., kterou se provádějí některá ustanovení zákona České národní rady č. 114/1992 Sb., o ochraně přírody a krajiny, přičemž předmětem kontroly bude především splnění podmínek dle čl. II. této Dohody (dále jen „**kontrola**“). O této kontrole bude sepsán mezi účastníky Dohody písemný protokol podepsaný oprávněnými zástupci účastníků Dohody.

3. Správa Národního parku se zavazuje po provedení kontroly za řádně, včas a v souladu s ostatními podmínkami této Dohody provedená managementová opatření uhradit vlastníkovi finanční příspěvek na péči v celkové výši **262 650,- Kč**, (cena slovy: dvě stě šedesát dva tisíc šest set padesát korun českých), podle pravidel dohodnutých v bodě 5. a 6. tohoto článku Dohody a v souladu s ust. § 69 zák. č. 114/1992 Sb., o ochraně přírody a krajiny, v platném znění za užití ust. § 19 odst. 4 vyhl. č. 395/1992 Sb., kterou se provádějí některá ustanovení zákona České národní rady č. 114/1992 Sb., o ochraně přírody a krajiny. Nebudou-li managementová opatření realizována v souladu s čl. II této Dohody, finanční příspěvek na péči se vlastníku nevyplatí, budou-li managementová opatření realizována dle čl. II této Dohody pouze částečně, příspěvek se přiměřeně zkrátí, a to v souladu s ust. § 19 odst. 4 vyhl. č. 395/1992 Sb.

4. Pokud ve lhůtě do 6 měsíců ode dne provedení kontroly managementových opatření vyjde najevo, že vlastník neprovedl tato opatření řádně (*např. způsob výsadby*), je vlastník povinen učinit opatření k nápravě takového stavu, v souladu s pokyny Správy Národního parku, je-li tento postup dle konzultace se Správou Národního parku možný a účelný. Pokud ne, je vlastník povinen vrátit přiměřenou část poskytnutého finančního příspěvku v souladu s ust. § 19 odst. 4 vyhl. č. 395/1992 Sb.

5. Daňový doklad/vyúčtování vystaví a doručí Správě Národního parku nejpozději do 10 pracovních dnů po provedení kontroly. Daňový doklad musí mít tyto náležitosti: označení daňového dokladu a jeho číslo, bankovní spojení, číslo účtu, název a sídlo vlastníka, předmět a číslo Dohody, konečnou částku s položkovým rozpočtem. Vyúčtování musí mít tyto náležitosti: jméno a adresa vlastníka, bankovní spojení a číslo účtu, předmět a číslo Dohody, cena bez DPH.

6. Strany Dohody se dohodly, že daňové doklady/vyúčtování vystavené vlastníkem jsou splatné do 50 kalendářních dnů po jejich obdržení Správou Národního parku. Správa Národního parku může daňové doklady/vyúčtování vrátit do data jejich splatnosti, pokud obsahují nesprávné nebo neúplné náležitosti či údaje a lhůta splatnosti 50 kalendářních dnů začíná běžet od nového doručení daňového dokladu/vyúčtování.

ČI.IV.

Trvání a ukončení Dohody



1. Tato Dohoda se uzavírá na dobu od 1. 11. 2021 do 15. 12. 2021.

2. Účastníci Dohody jsou oprávněni tuto Dohodu vypovědět jednostranně učiněnou výpovědí bez udání důvodu doručenou na adresu Účastníka Dohody specifikovanou v záhlaví Dohody. Výpovědní lhůta je jednoměsíční a počíná běžet prvním dnem následujícího měsíce po měsíci, v němž byla výpověď učiněna.

ČI.V.

Ostatní a závěrečná ujednání

1. V rozsahu touto Dohodou neupraveném se tato řídí zák.č. 500/2004 Sb., správním řádem, v platném znění.

2. Nedílnou součástí Dohody jsou přílohy:

- metodika výsadby listnatých stromů,
- snímek se zákresem dotčených částí pozemků ve vlastnictví obce určených pro provádění managementových opatření.
- kalkulace nákladů

3. Vlastník bezvýhradně souhlasí se zveřejněním své identifikace a dalších parametrů Dohody.

4. Tato Dohoda se vyhotovuje ve čtyřech vyhotoveních, z nichž Správa Národního parku obdrží 3 vyhotovení a vlastník obdrží 1 vyhotovení.

5. Tato Dohoda může být měněna a doplňována pouze písemnými a očíslovanými dodatky podepsanými oprávněnými účastníky Dohody.

6. Tato Dohoda nabývá platnosti a účinnosti dnem jejího podpisu oprávněnými zástupci účastníků Dohody.

Výsadba listnatých stromů

Podklad pro výběrové řízení

Objednatel:

Zpracovatel:

Technický popis – výsadba stromů

Požadavky na vysazované stromy

Školkařské výpěstky

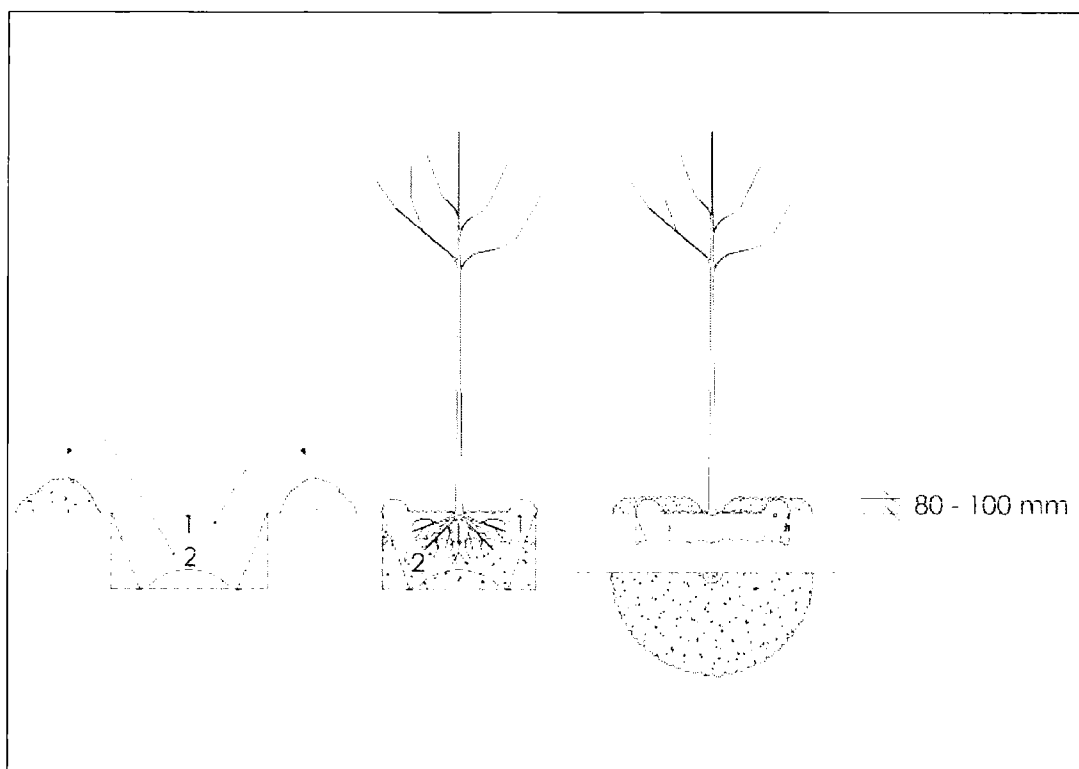
- Pro výsadbu budou zvoleny listnaté stromy, ok 8 – 18 s balem, nebo ovocné stromy
- Taxony zvolené pro výsadbu: javor mléč, javor klen, dub letní, dub zimní, jeřáb ptačí, olše, vrby, lípa srdčitá, u ovocných stromů budou zvoleny tradiční a krajové odrůdy dřevin
- Sazenice stromů musí splňovat ukazatele jakosti ČSN 46 4902.
- Údaje na jmenovkách (druh, kultivar, velikost, kvalita, počet přesazení, počet kusů v balení, celkový počet) musí odpovídat skutečnosti. Rostliny musí být dodané v souladu s objednávkou a dodacím listem.
- Sazenice stromů musí být zdravé, bez známek poškození kmene a kosterních větví s vyzrálými výhony, prosty chorob a škůdců. Musí odpovídat charakteristickým znakům daného taxonu.

Výsadba

Výsadbu provádět dle platného standardu: **SPPK 02 001 Výsadba stromů**

Výsadbové jámy

Šíře výsadbové jámy je minimálně 1,5 násobkem průměru balu. Tvar výsadbové jámy na písčítých až středně těžkých půdách není důležitý. V jílovitých nebo zhutněných půdách je vhodnější hranatý nebo paprscitý tvar. Stěny jámy musí být zdrsňené a nesmí působit jako neprostupná překážka pro kořeny. Dno výsadbové jámy nesmí být hladké a zhutněné, je nutné jej narušit. Hloubka výsadbové jámy by neměla přesáhnout velikost balu nebo kořenového systému sazenice. Při kopání jámy by nemělo dojít k promísení vrstev půdy. Svrchní vrstva by měla být oddělena od spodních vrstev.



Obr. č. 3 Postup výsadby stromu

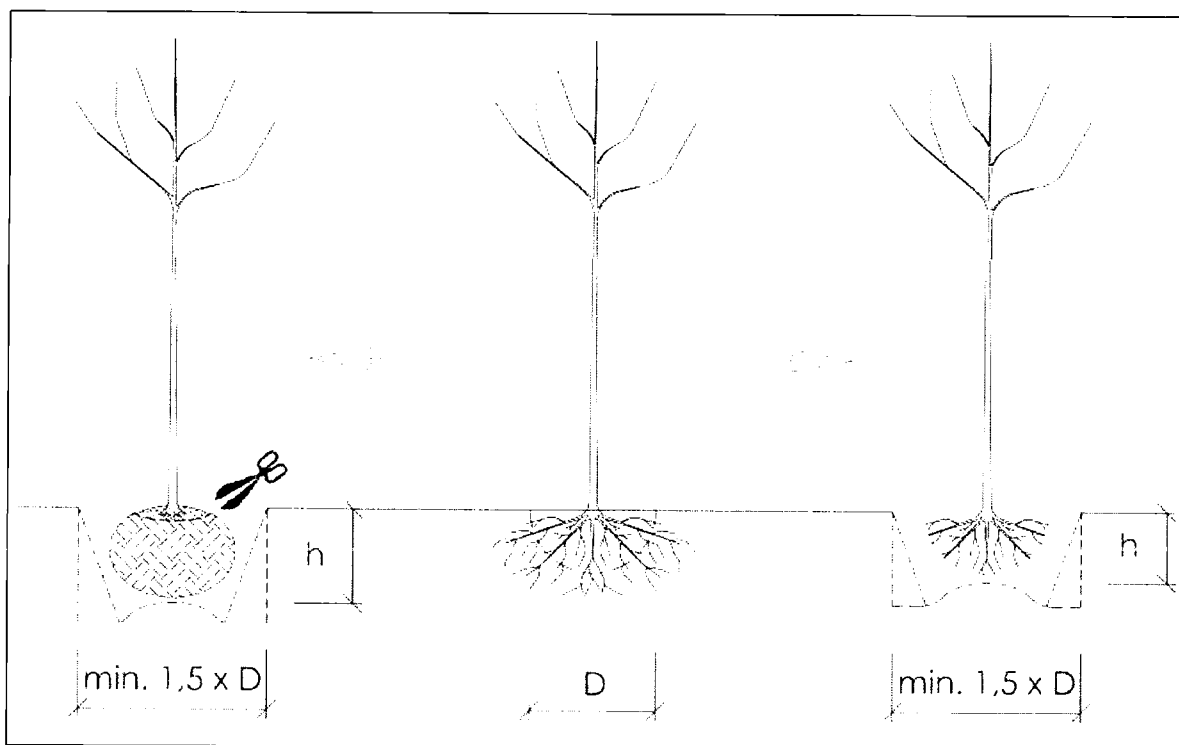
Postup výsadby

Kořenový krček stromu musí být usazen v rovině s terénem nebo lehce nad terén, nesmí být zasypán. Kořenový krček stromu vysazovaného ve svahu musí být po výsadbě v úrovni spodní hrany odkopaného terénu (horní hrany níže položené stěny jámy). Kořeny nebo vrchní část kořenového balu musí být po výsadbě překryta vrstvou zeminy nejméně 20 mm. Drátěné pletivo balu musí být v horní části uvolněné, vrchní stahovací drát musí být přestřižený. Musí být zkontrolována skutečná pozice kořenového krčku v balu. Je-li strom utopen v balu, musí se odstranit zemina z horní části balu a kořenový krček musí být usazen.

Zálivka jako součást výsadby se provádí do otevřené jámy, aby byl minimalizován vznik vzduchových kapes. Zálivka musí prosytit rovnoměrně půdu v celé výsadbové jámě. Voda používaná pro zálivku nesmí být kontaminovaná a musí odpovídat ČSN 75 7143.

Před zasypáním jámy je vhodné umístit do jejího dna kotvení. Při zasypávání hlubších částí jámy se použije zemina ze spodní vrstvy (případně vylepšená minerálním substrátem). Na zasypání vrchních vrstev se použije vrchní zemina (případně vylepšená minerálním nebo i organickým substrátem). Vytváříme závlahové mísy pro zlepšené možnosti zalévání stromu. Výjimkou jsou výsadby v místech, kde závlahovou mísu nelze vytvořit (zpevněné plochy, nebo nedostatek prostoru).

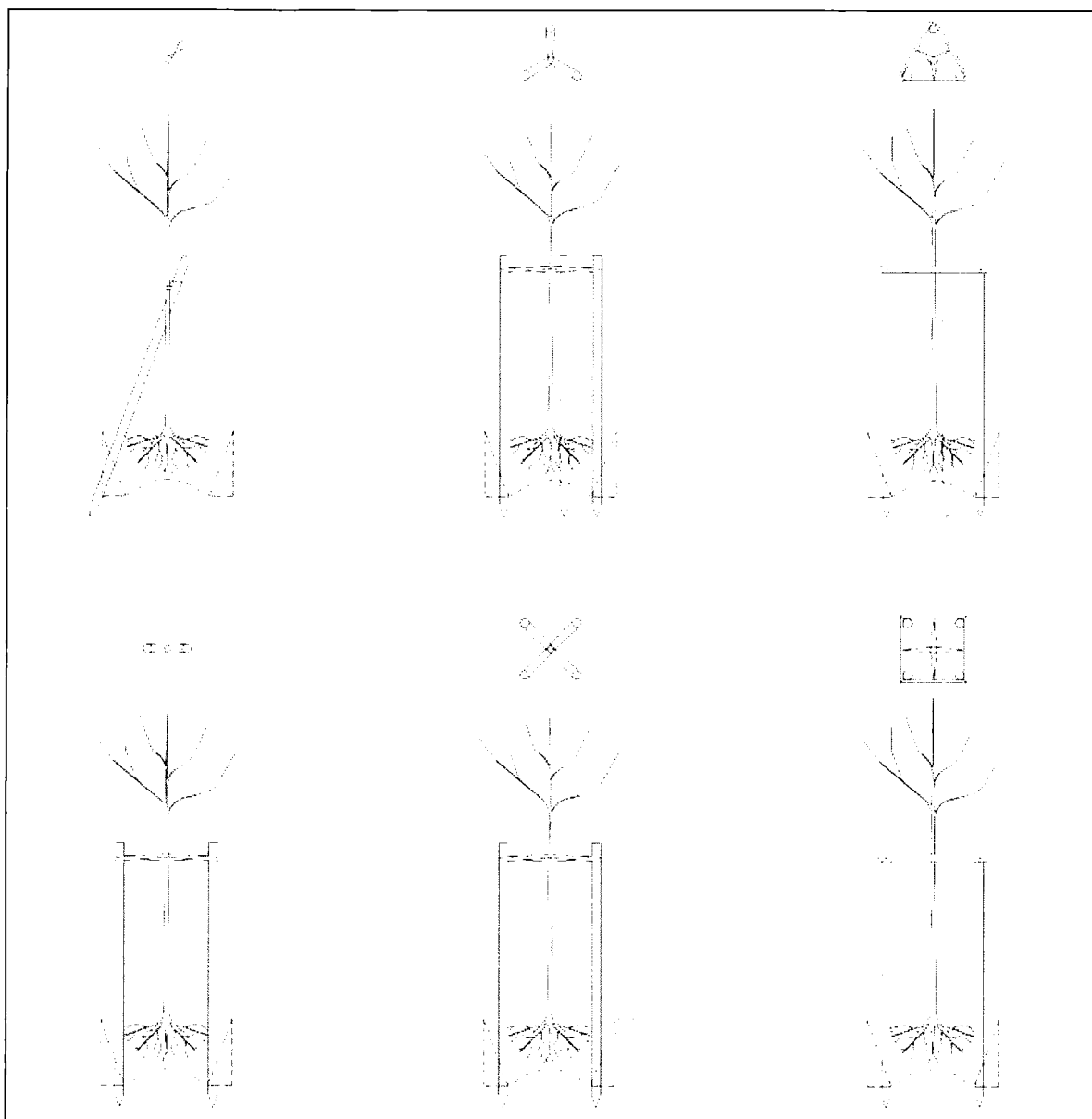
Dozor investora si vyhrazuje provedení kontroly pověřeným pracovníkem za účelem kontroly kvality sadebního materiálu a postupu výsadby. Před započítím prací bude v dostatečném předstihu kontaktován pracovník Správy NP Šumava



Obr. č. 4. – úprava kořenového systému při výsadbě

Kotvení

Stromy kotvíme ke třem kúlům, spojovaných příčkami a úvazkem. Kúly použité pro kotvení musí být oloupané a musí mít životnost minimálně 2 roky. Úvazek musí být na kúlu zajištěn proti sklouznutí. Úvazky nesmí poškozovat kůru, ani bránit tloušťnutí kmene. Kúly instalujeme během výsadby do otevřené výsadbové jámy, aby nedošlo k poškození kořenů. Kúly musí být ukotveny pode dnem výsadbové jámy. Výška kotvení je od 500 mm od země do nejvýše 100 mm pod nasazením koruny kmenných tvarů sazenic.



Obr. č. 5. – Typy nadzemního kotvení

Mulčování

Vysazené stromy je vhodné zamulčovat vrstvou 5 cm mulčovacího materiálu. Mulč by neměl být v přímém kontaktu s kmenem. Mulčovací materiály nesmí poškozovat strom a nesmí bránit svými vlastnostmi pronikání vody a vzduchu do půdy. Jako mulč bude použita mulčovací kůra. Mulč se aplikuje tak, aby si plocha kořenové mísy zachovávala mírný spád ve směru ke kmeni.

Ochrana stromu

Při výsadbě stromů je nutné instalovat odpovídající ochranu kmene. Na ochranu proti korní spále bude použit nátěr Arbo-flex, případně rákosová rohož. Ochrana kmene nesmí poškozovat dřevinu a musí být instalována s dostatečnou rezervou, aby bylo umožněné tloustnutí kmene.

Následná péče

Pro správný růst stromů je důležitá rozvojová a následná péče, která zajistí správný vývoj rostlin a udržitelnost projektu v následujících letech. V rámci udržitelnosti projektu je následná péče určena na období pěti let od výsadby. V tomto období jsou povolené ztráty na provedených výsadbách do 10% při prokázání řádné péče dle uzavřené smlouvy. Při překročení tohoto limitu je realizátor povinen ztráty kompenzovat novou výsadbou.

Následná péče

1. rok je rozvojová péče provedena při výsadbě: zálivka dle potřeby, 1x ročně kontrola kotvících a ochranných prvků, 1x ročně kontrola výskytu chorob a škůdců, 1x ročně odplevelování
2. rok: zálivka dle potřeby, kontrola kotvících a ochranných prvků, 1x ročně kontrola výskytu chorob a škůdců
3. rok: zálivka dle potřeby, kontrola kotvících a ochranných prvků, 1x ročně kontrola výskytu chorob a škůdců
4. rok: zálivka dle potřeby, kontrola kotvících a ochranných prvků, 1x ročně kontrola výskytu chorob a škůdců
5. rok: zálivka dle potřeby, odstranění kotvících a ochranných prvků, 1x ročně výchovný řez, 1x ročně kontrola výskytu chorob a škůdců, 1x ročně odplevelování

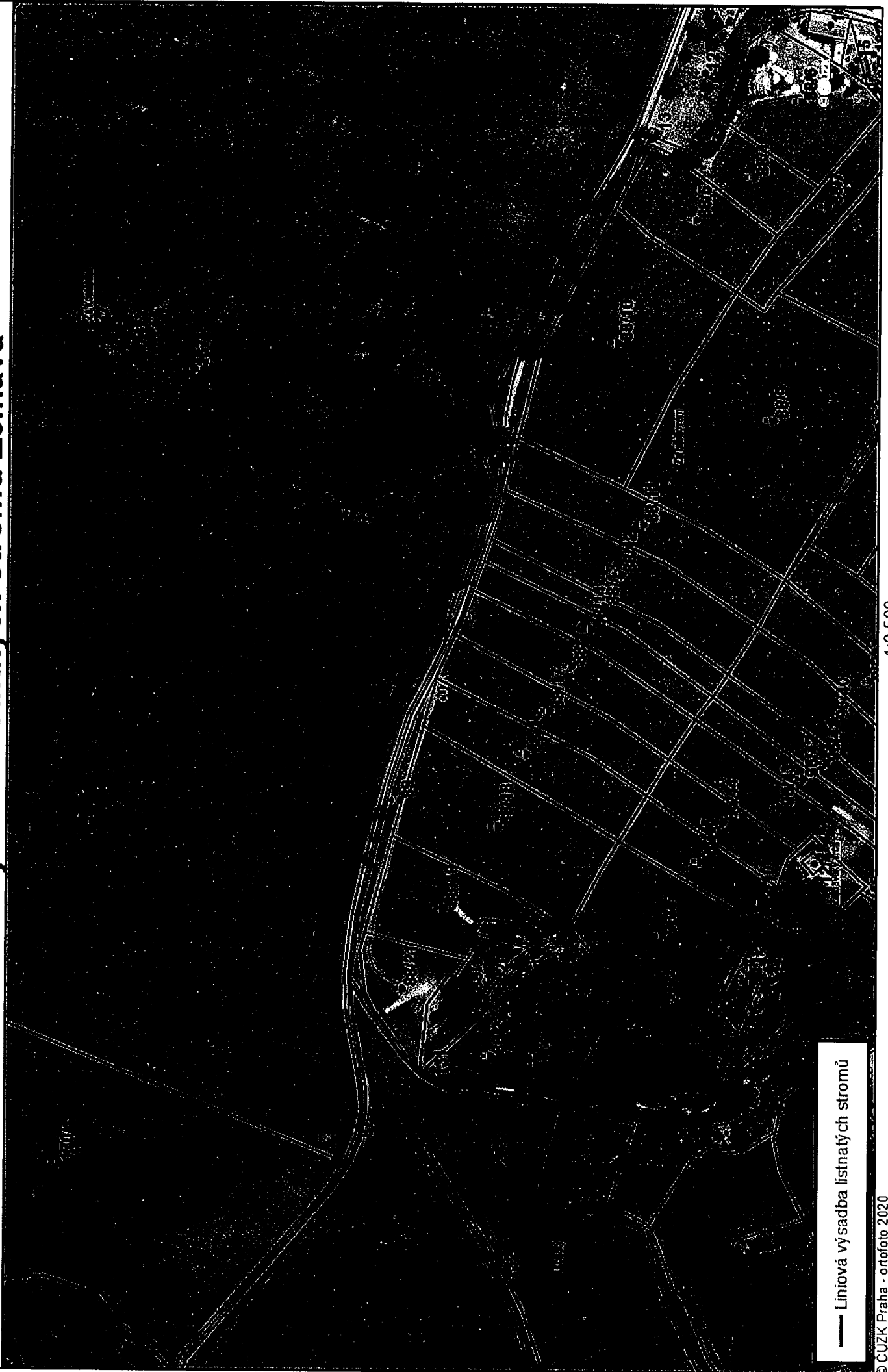
Výchovný řez - Výchovný řez se řídí SPPK A02 002 – Řez stromů.

Rozpočet

Cena výsadby obsahuje všechny nezbytné činnosti a materiály, zejména: vytyčení výsadeb, (příprava půdy), vykopání jamky, přesun hmot pro účely výsadby, výměna půdy, výsadba, sazenice, mulčování výsadby, povýsadbový řez, kotvení, ochrana kmene, zálivka, hnojení, materiál pro výsadbu (substrát, kotvení, ochrana kmene stromu, ochrana proti okusu v případě volné krajiny, drenáž, mulč, hnojivo, půdní kondicionér), likvidace zeminy zbylé po výměně.

Finanční plnění za následnou péči v následujících letech lze čerpat postupně v jednotlivých letech po provedené výsadbě na základě nových smluvních vztahů. Následná péče v rámci nové výsadby je uvedena včetně všech nezbytných činností a materiálů, zejména zálivka včetně dopravy vody, v intervalu dle potřeby, výchovný řez, kontrola, doplnění nebo odstranění kotvících a ochranných prvků, hnojení, kypření výsadbové mísy, vyžínání porostu, odplevelování, ochrana proti chorobám, doplnění mulče.

Dohoda o provedení managementových opatření č. PPK_NP_171/2021 liniová výsadba listnatých stromů Želnavá



— Liniová výsadba listnatých stromů

1:2 500

Kalkulace nákladů pro výsadbu 37 ks javor klen (*Acer pseudoplatanus*), 21 ks třešeň ptačí (*Prunus avium*) a 25 ks jeřáb ptačí (*Sorbus aucuparia*), na pozemcích ležících mimo les p.č. KN 87 a 131 v k. ú. Želnavá

Vlastník: Obec Želnavá
Sídlo: Želnavá 2, 384 51 Volary
IČ: 00583154
DIČ: CZ00583154

Bankovní spojení: Komerční banka a.s.
Číslo účtu: 5224281/0100
zhotovitel není plátcem DPH

Kalkulace celkového finančního příspěvku na péči dle dohody č. PPK NP 171/2021:

Výsadba nové aleje (při hranici pozemků, parc. č. 87 a 131 v k.ú. Želnavá)

Dosadba stávající aleje (na pozemku, parc. č. 87 v k. ú. Želnavá)

celkový počet stromů: **83 ks**

- 37 ks javor klen, obvod kmínku 10-12 cm, s balem (37 x 3300 Kč = **122 100 Kč**)
- 21 ks třešeň ptačí, obvod kmínku 10-12 cm, s balem (21 x 3300 Kč = **69 300 Kč**)
- 25 ks jeřáb ptačí, obvod kmínku 8-10 cm, s balem (25 x 2850 Kč = **71 250 Kč**)

Celková cena za výsadbu 83 ks listnatých dřevin **262 650,- Kč**
(cena bez DPH)

Kalkulace ceny vychází z finanční sazby výsadby listnatého stromu s balem určitého obvodu kmínku dle ceníku MŽP „Náklady obvyklých opatření MŽP“, platného pro rok 2021.