

RÁMCOVÁ SMLOUVA ČÍSLO 09178-2021 – O20

(dále jen „*Smlouva*“)

uzavřená mezi smluvními stranami:

(1) **ČD Cargo, a.s.**

Se sídlem: Jankovcova 1569/2c, 170 00 Praha 7 - Holešovice

Zastoupená:

IČO: 281 96 678

DIČ: CZ 28196678

Bankovní spojení: Československá obchodní banka, a.s.

Číslo účtu:

Společnost zapsaná v obchodním rejstříku vedeném Městským soudem v Praze, oddíl B, vložka 12844

(dál jen „*Objednatel*“)

(2) **ČD – Informační Systémy, a.s.**

(3) Se sídlem: Pernerova 2819/2 a, 130 00 Praha 3 - Žižkov

Zastoupená:

IČO: 24829871

DIČ: CZ24829871

Bankovní spojení: Komerční banka, a.s.

Číslo účtu:

Společnost zapsaná v obchodním rejstříku vedeném Městským soudem v Praze, oddíl B, vložka 17064

(dále jen „*Poskytovatel*“)

(Objednatel a Poskytovatel dále společně jen „*Strany*“ nebo jednotlivě jako „*Strana*“)

1. ÚVODNÍ USTANOVENÍ

- 1.1. Tato Smlouva je smlouvou rámcovou a sjednává obecnou úpravu smluvních podmínek při realizaci předmětu Smlouvy. Na základě této Smlouvy budou Strany uzavírat navazující smluvní dokumenty – dílčí smlouvy (dále jen „**Dílčí smlouva**“), jejichž předmětem bude povinnost Dodavatele poskytovat Objednateli služby v souladu se specifikací uvedenou v článku 2 této Smlouvy a dle požadavků Objednatele (dále jen „**Služby nebo dílčí plnění**“). Dílčí smlouvy jsou v poměru speciality k této Smlouvě a budou definovat dílčí plnění/Služby Dodavatele.
- 1.2. Dílčí smlouvy budou uzavírány na základě písemného návrhu na uzavření Dílčí smlouvy - objednávky ze strany Objednatele, a to v návaznosti na předchozí komunikaci Stran zahrnující poptávku Objednatele a reakci Dodavatele na tuto poptávku, ve které Objednatel uvede zejména předmět dílčích Služeb, harmonogram (termín) Služeb a předpokládaný rozsah Služeb s uvedením předpokládaného počtu člověkodnů pro jednotlivé role členů týmu Dodavatele (dále jen „**Objednávka**“). Objednatel bude specifikovat své požadavky na dodávku Služeb (dílčího plnění) v Objednávkách doručených Dodavateli e-mailem prostřednictvím kontaktních osob (blíže specifikovaných v bodě 5.6 této Smlouvy) nebo prostřednictvím poskytovatele poštovních, zasilatelských či přepravních služeb, případně předá osobně Dodavateli, přičemž jednotlivé Objednávky budou obsahovat přinejmenším:
 - a) číslo Objednávky;
 - b) datum a vystavení Objednávky;
 - c) označení Objednatele a Dodavatele;
 - d) přesnou specifikaci dílčího plnění vymezeného dle této Smlouvy;
 - e) termín a případně místo dílčího plnění;
 - f) rozsah dílčího plnění a předpokládaný počet člověkodnů;
 - g) jméno a příjmení oprávněné osoby Objednatele, podpis oprávněné osoby Objednatele.
- 1.3. Písemnou akceptací Objednávky Dodavatelem je Dílčí smlouva uzavřena. Dodavatel akceptuje Objednávku bez zbytečného odkladu po jejím doručení od Objednatele, v případě, že tak neučiní ve lhůtě 1 týdne od doručení Objednávky, má se za to, nestanoví-li zvláštní dohoda Stran jinak, že Dílčí smlouva je uzavřena. Strany se dohodly, že Dodavatel akceptuje Objednávku a potvrzení o tomto přijetí zašle e-mailem prostřednictvím kontaktních osob Stran (blíže specifikovaných v bodě 5.5. této Smlouvy) nebo prostřednictvím poskytovatele poštovních, zasilatelských či přepravních služeb, případně předá osobně Objednateli.
- 1.4. Dodavatel je ve lhůtě dle odst. 1.3 tohoto článku oprávněn odmítnout Objednávku, a to pouze bude-li vystavena v rozporu se Smlouvou nebo z dalších závažných důvodů, které mají povahu nemožnosti plnění na straně Dodavatele ve smyslu § 2006 zákona č. 89/2012 Sb., občanský zákoník, v platném znění, a které společně s odmítnutím Objednávky sdělí Objednateli, když současně uvede, zda jsou náhradní možnosti, jak Objednávku splnit; na další postup Stran se použijí ustanovení tohoto článku o uzavírání Dílčí smlouvy přiměřeně.
- 1.5. Tato Smlouva bude tvořit nedílnou součást každé Dílčí smlouvy jako její příloha s tím, že fakticky nebude k uzavřeným Dílčím smlouvám připojena. V případě

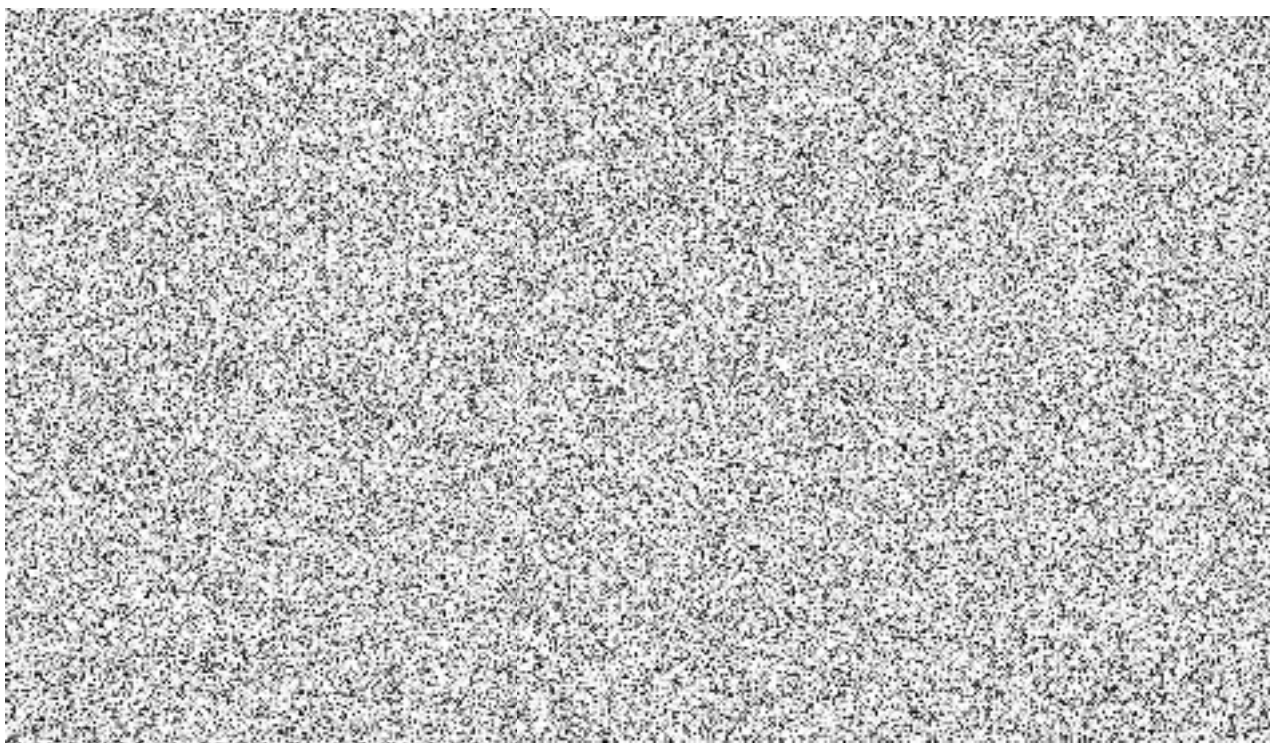
rozporu mezi zněním této Smlouvy a Dílčí smlouvy má znění Dílčí smlouvy přednost.

- 1.6. Každou Dílčí smlouvu lze zcela i zčásti měnit pouze způsobem, jakým byla příslušná Dílčí smlouva uzavřena, když přitom Strany uvedou číslo Objednávky, které se změna Dílčí smlouvy týká. Na takovouto změnu Dílčí smlouvy, jakožto i na práva a povinnosti Stran z ní plynoucí, se použijí ustanovení této Smlouvy týkající se Dílčí smlouvy obdobně.
- 1.7. Objednatel není povinen vyčerpat celkovou kapacitu plnění dle této Smlouvy, tj. Objednatel si vyhrazuje právo Dílčí smlouvu neuzavřít, a to bez jakýchkoliv sankcí, náhrad škody či jiné újmy nárokových Dodavatelem.

2. PŘEDMĚT SMLOUVY

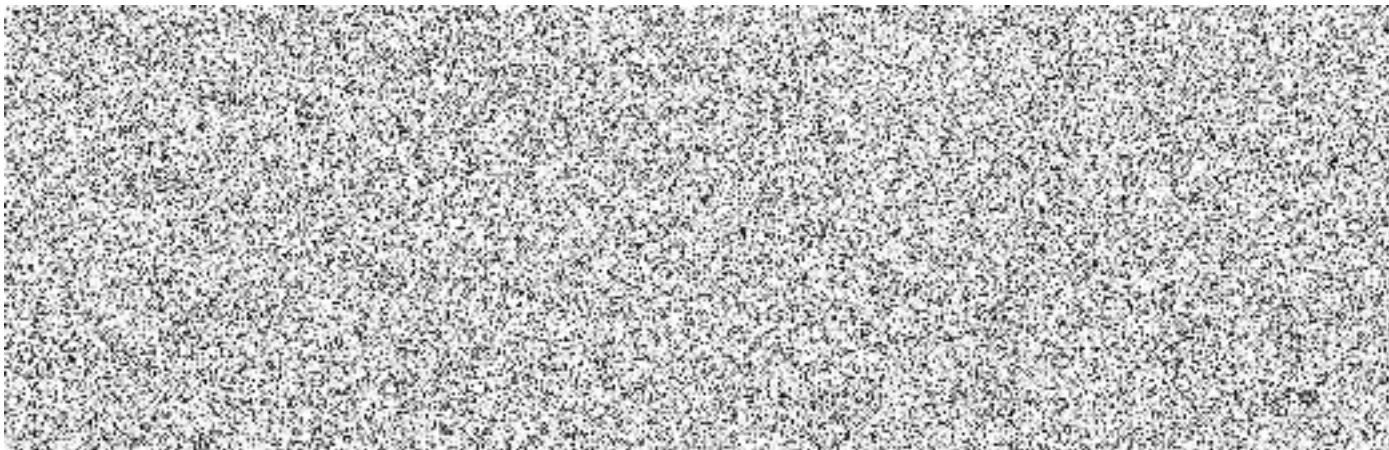


Zadání a popis klíčových aktivit:

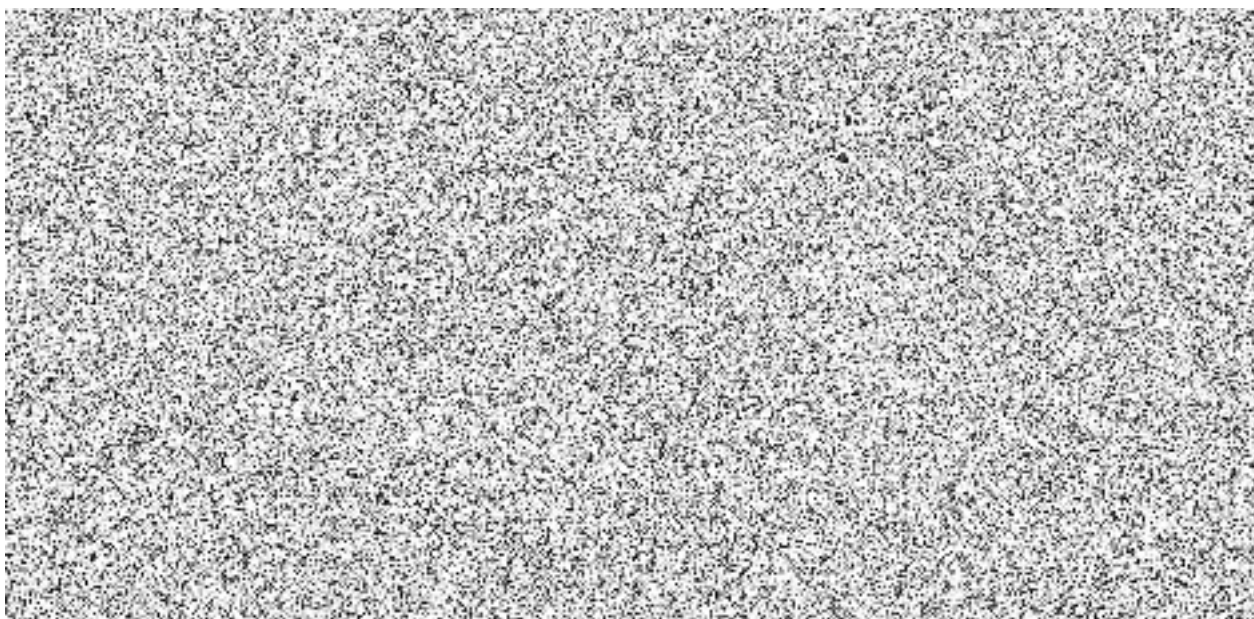


Analýza části Extrémních hodnot technologické spotřeby v hybridním modelu





Požadovaná součinnost



- 2.1. Bude-li v rámci provedení Služeb nezbytné zpracovat dokumenty typu analýzy, návrhu řešení, uživatelské dokumentace, návodu apod. (společně jen „**Další dokumenty**“), budou tyto Dodavatelem zpracovány a Objednateli předány formou listinných dokumentů, které podléhají akceptaci Objednatelem. Zpracování těchto Dalších dokumentů je již zahrnuto v ceně za poskytnutí Služeb.
- 2.2. Dodavatel se zavazuje dodat v Objednávkách požadované Služby, a to v rozsahu a čase dohodnutém v příslušné Dílčí smlouvě. V Objedávce a v příslušné Dílčí smlouvě bude stanovený a předem oběma Stranami vzájemně písemně odsouhlasený maximální předpokládaný rozsah pracnosti objednaných dílčích Služeb v člověkodnech nebo v hodinách, přičemž cena dílčího plnění bude stanovena na základě sazby uvedené v čl. 4.1 této Smlouvy. Cena dílčího plnění v příslušné Objedávce a Dílčí smlouvě je stanovena jako cena maximální, konečná a nepřekročitelná. Dodavatel je povinen předložit Objednateli detailní výkaz práce (timesheet) zpracovaný Dodavatelem v hodinách k odsouhlasení oprávněnou osobou Objednatele, a to za každé dílčí plnění.

Pro vyloučení pochybností se uvádí, že za 1 člověkodenní se považuje 8 skutečně odpracovaných a řádně vykázanych hodin Dodavatelem při poskytování Služeb.

- 2.3. Vyžádá-li si to povaha výše uvedené spolupráce, může být v rámci plnění této Smlouvy vytvořeno Dodavatelem dílo. Bude-li dílo splňovat požadavky autorského zákona, zavazuje se Objednatel k zajištění ochrany všech autorských práv podle právních předpisů upravujících autorská práva.

3. ČAS, MÍSTO A PODMÍNKY PLNĚNÍ

- 3.1. Služby budou Dodavatelem poskytovány průběžně, na základě dílčích oboustranně písemně potvrzených Objednávek - Dílčích smluv do 31.12.2021. Dobu dodání dílčího plnění stanoví Dílčí smlouva.
- 3.2. Pokud Dílčí smlouva nestanoví jinak, je místem plnění ČD Cargo, a.s., se sídlem Jankovcova 1569/2c, 170 00 Praha 7 - Holešovice. Jiné místo plnění může být Stranami ujednáno v Dílčí smlouvě. V tomto případě se Objednavatel zavazuje uhradit účelně vynaložené a prokázané náklady na cestu a ubytování podle právních předpisů, upravujících cestovní náhrady.
- 3.3. Maximální, konečný a nepřekročitelný objem Služeb poskytnutých na základě této Smlouvy a po dobu trvání této Smlouvy (do 31.12.2021) je oběma Stranami stanoven v rozsahu



4. CENA A PLATEBNÍ PODMÍNKY

- 4.1. Tato Smlouva představuje rámec pro spolupráci při provozu a rozvoji aplikací dle čl. 2.1 Smlouvy, přičemž poskytování Služeb bude realizováno na základě potvrzených dílčích Objednávek/Dílčích smluv v maximálním, konečném a



a rauně vykázanych nouin odpracovanych Dodavatelem na cinnostech zadanych Objednatelem. Tato cena je cenou maximální, konečnou a neměnnou, bez daně z přidané hodnoty („DPH“), ke které Dodavatel připočte DPH v sazbě platné ke dni uskutečnění zdanitelného plnění, v souladu se zákonem č. 235/2004 Sb., o dani z přidané hodnoty, v platném znění (dále také jako „zákon o DPH“). Uvedená sazba zahrnuje veškeré náklady Dodavatele spojené s poskytnutím Služeb.

- 4.2. Cena za Služby podle této Smlouvy bude uhrazena na základě oběma Stranami vzájemně písemně odsouhlaseného výkazu prací (dle hodin) a akceptačního protokolu, kterým bude předán výstup dílčího plnění dle této Smlouvy. Akceptační protokol musí být podepsán oprávněnými zástupci Stran. Vzor Akceptačního protokolu tvoří Přílohu 1 této Smlouvy. Dodavatel je oprávněn vystavit daňový doklad na cenu dílčího plnění dle Objednávky na základě Akceptačního protokolu podepsaného Objednatelem a na základě oběma Stranami vzájemně písemně odsouhlaseného výkazu prací (dle hodin) pro příslušné dílčí plnění. Den podpisu Akceptačního protokolu Objednatelem je dnem zdanitelného

plnění. Daňový doklad bude vždy obsahovat specifikaci a rozsah plnění Dodavatele (včetně času stráveného poskytováním Služeb podle této Smlouvy jednotlivými pracovníky). Nedílnou součástí daňového dokladu (dále také „faktury“) bude oboustranně písemně potvrzený Akceptační protokol pro příslušné dílčí plnění a detailní výkaz skutečně provedených činností (timesheet) zpracovaný Dodavatelem v hodinách předem odsouhlasených oprávněnou osobou Objednatele.

- 4.3. Objednatel bude provádět úhrady ceny Služeb bezhotovostním převodem na účet Dodavatele, který je uveden v záhlaví této Smlouvy nebo vyznačen na příslušném daňovém dokladu.
- 4.4. Faktury vystavené Dodavatelem jsou splatné do [redacted] e dne vystavení. Dodavatel se zavazuje řádně vystavenou fakturu odeslat do tří (3) pracovních dnů od vystavení Objednateli na adresu:

ČD Cargo, a. s.
Odbor účetnictví
Jankovcova 1566/2 b
170 00 Praha 7 – Holešovice



Fakturační místo:
ČD Cargo, a. s.
Jankovcova 1569/2 c
170 00 Praha 7 – Holešovice

- 4.5. Strany se v souladu se zákonem č. 235/2004 Sb., o dani z přidané hodnoty, ve znění pozdějších předpisů, (dále jen „zákon o DPH“) dohodly, že faktura může být též Objednatel zaslána v technické podobě – elektronicky (dále jen „Elektronická faktura“), a to výlučně na e-mailovou adresu [redacted]. Dodavatel se zavazuje, že Elektronická faktura bude Objednateli vždy zasílána z emailové adresy: [redacted]. Elektronická faktura bude obsahovat náležitosti stanovené [redacted] odst. 1 zákona č. 89/2012 Sb., občanský zákoník, v platném znění. Dodavatel se zavazuje, že Elektronická faktura bude generována přímo z účetního systému Dodavatele v elektronické podobě a tato elektronická podoba bude představovat originální verzi těchto dokladů evidovanou v účetnictví Objednatele. V případě, že není možné generovat Elektronickou fakturu přímo z účetního systému Dodavatele, musí být opatřena zaručeným elektronickým podpisem založeným na kvalifikovaném certifikátu ve smyslu platných právních předpisů. Elektronická faktura bude vyhotovena ve formátu PDF v četnosti 1 faktura = 1 pdf soubor. Přílohy Elektronické faktury, které nejsou součástí daňového dokladu, budou zasílány Objednateli pouze ve formátech RTF, PDF, JPG, DOC, DOCx, XLS, XLSx. V případě, kdy bude zaslána Objednateli Elektronická faktura, se Dodavatel zavazuje nezasílat stejnou fakturu duplicitně v listinné podobě. Přijetí Elektronické faktury Objednatelem bude potvrzeno zpětným odesláním zprávy o doručení na emailovou adresu, z níž byla faktura odeslána.
- 4.6. Faktura musí splňovat náležitosti daňového dokladu ve smyslu zákona o DPH a § 435 zákona 89/2012 Sb., občanský zákoník, v platném znění. Faktura musí dále obsahovat:

- číslo Smlouvy, pod kterým je Smlouva evidována u Objednatele číslo Smlouvy,
 - číslo Objednávky,
 - předmět plnění, termín plnění,
 - příjemce Objednatele,
 - den splatnosti faktury,
 - označení peněžního ústavu a číslo účtu, na který se má platit.
- 4.7. Pokud nebude faktura obsahovat všechny náležitosti v této Smlouvě dohodnuté, nebo nebudou tyto údaje správně uvedené, vrátí Objednatel Dodavateli fakturu ve lhůtě deseti dnů od doručení k přepracování a lhůta splatnosti běží až ode dne, kdy byla opravená faktura obsahující všechny dohodnuté náležitosti doručena na výše uvedenou adresu Objednatele pro doručení.
- 4.8. Pokud bude Dodavatel označen správcem daně za nespolehlivého plátce ve smyslu § 106a zákona o DPH, zavazuje se zároveň o této skutečnosti neprodleně písemně informovat Objednatele spolu s uvedením data, kdy tato skutečnost nastala. Pokud budou naplněny podmínky pro vznik ručení podle § 109 zákona o DPH za nezaplacenou DPH z přijatého zdanitelného plnění od Dodavatele má Objednatel právo bez souhlasu Dodavatele uplatnit postup zvláštního způsobu zajištění daně podle § 109 zákona o DPH. Při uplatnění zvláštního způsobu zajištění daně uhradí Objednatel částku DPH podle daňového dokladu vystaveného Dodavatelem na účet správce daně Dodavatele a Dodavatele o tomto kroku vhodným způsobem vyrozumí. Zaplacením částky DPH na účet správce daně Dodavatele a jeho vyrozuměním o tomto kroku se závazek Objednatele uhradit částku odpovídající výši takto zaplacené DPH z této Smlouvy považuje za splněný.
- 4.9. Dodavatel se zavazuje, že bankovní účet jím určený pro zaplacení jakéhokoliv závazku Objednatele na základě této Smlouvy (nebo jeho části) bude k datu splatnosti příslušného závazku zveřejněn způsobem umožňující dálkový přístup ve smyslu § 96 odst. 2 zákona o DPH.
- 4.10. Při nedodržení doby splatnosti má Dodavatel právo požadovat po Objednateli úrok z prodlení ve výši stanovené nařízením vlády č. 351/2013 Sb., v platném znění. Dodavatel akceptuje, že tento úrok z prodlení nebude vůči Objednateli uplatňován za dobu minimálně 14 (čtrnácti) kalendářních dnů bezprostředně navazujících na dobu splatnosti.
- 4.11. Dodavatel se zavazuje nedat do zástavy, nezapočíst a nepostoupit své závazky a pohledávky plynoucí z této Smlouvy třetím osobám bez předchozího písemného souhlasu druhé Strany. V případě porušení této povinnosti zaplatí Objednateli smluvní pokutu ve výši [redacted] dnoty postoupené, započtené nebo zastavené pohledávky, minimálně však [redacted] un českých).

5. SOUČINNOST SMLUVNÍCH STRAN

- 5.1. Objednatel prostřednictvím oprávněné osoby Objednatele nebo jí určených zástupců, bude určovat konkrétní požadavky na Dodavatele, bude přebírat dodaná plnění a bezprostředně uplatňovat případné výhrady k úplnosti a kvalitě práce. Oprávněné výhrady je Dodavatel povinen odstranit v termínech, na kterých se Strany předem písemně dohodnou.

- 5.2. Objednatel se zavazuje poskytnout Dodavateli součinnost v míře nezbytně nutné k zajištění účelu Smlouvy.
- 5.3. Objednatel se zavazuje umožnit Dodavateli, přístup do těch útvarů Objednatele, s nimiž je styk nezbytný pro plnění předmětu této Smlouvy a zajistit, aby příslušní zaměstnanci Objednatele poskytovali Dodavateli potřebné informace a součinnost.
- 5.4. Dodavatel není v prodlení s plněním svých povinností dle této Smlouvy, pokud je v prodlení Objednatel. Objednatel není v prodlení s plněním svých povinností dle této Smlouvy, pokud je v prodlení Dodavatel bude aktivně formalizovat zjištěné know-how o budovaném řešení za účelem jeho průběžného předávání interním pracovníkům Objednatele. Za tímto účelem bude Dodavatel pravidelně ukládat a udržovat v aktuálním stavu relevantní dokumenty, v dohodnuté struktuře, vznikající v průběhu práce (analýzy, pracovní výstupy, dokumentace, datový model atd.) na předem definované úložiště Objednatele, kam bude mít přístup i řešitelský tým objednatele.
- 5.5. Součinnost mezi Objednatelem a Dodavatelem při realizaci předmětu Smlouvy se děje prostřednictvím Kontaktních osob Objednatele a Dodavatele. Kontaktními osobami jsou:
- Za Objednatele:
- 
- Za Dodavatele:
- 
- 5.6. O případných změnách kontaktních osob či jejich telefonních čísel jsou Strany povinny se neprodleně informovat písemnou formou. Veškeré kontaktní osoby a osoby oprávněné za Strany jednat podle této Smlouvy, adresy, telekomunikační spojení osob uvedených v této Smlouvě mohou být měněny jednostranným písemným oznámením doručeným příslušnou Stranou druhé Straně s tím, že takováto změna se stane účinnou uplynutím 10 (deseti) pracovních dnů od doručení takového oznámení druhé Straně.

6. OSTATNÍ USTANOVENÍ

- 6.1. Objednatel získává převzetím plnění ničím neomezené právo dispozice s předaným plněním či jeho dílčími částmi. Neomezené právo dispozice, tzn. neomezená práva užívat plnění či jeho dílčí části přejdou (budou na Objednatele převedena) v maximálním rozsahu okamžikem předání plnění či jeho dílčích částí, a to na dobu neurčitou. Dodavatel si nemůže vyhradit práva, která by tomuto bránila, popřípadě musí poskytnout maximální oprávnění k využití práva Objednatele.



- 6.2. Výstupy plnění z jednotlivých Objednávek a Dílčích smluv budou vždy po skončení příslušné dílčí dodávky podrobeny akceptačnímu řízení. Akceptační řízení je zahájeno okamžikem, kdy Dodavatel oznámí, že je připraven k protokolárnímu předání dílčího plnění a předá Objednateli výkaz práce za příslušné období. Objednatel je oprávněn se ve lhůtě 7 dní pracovních dnů od zahájení akceptačního řízení vyjádřit k předmětným výstupům a předat k nim připomínky. Připomínky Objednatele je Dodavatel povinen v Objednatelem stanovené lhůtě zpracovat a následně předložit výstup k opětovné akceptaci.
- 6.3. Dílčí plnění Služeb se považuje za akceptované (předané Objednateli) po oboustranném písemném potvrzení Akceptačního protokolu a po odsouhlasení výkazu práce (timesheetu) Objednavatelem. Vzor Výkazu práce a Akceptačního protokolu je obsažen v Příloze č. 1 této Smlouvy.
- 6.4. Objednatel má právo na smluvní pokut [redacted] ez DPH stanovené za příslušnou Objednávku (Dílčí smlouvu), a to za každý i jen započatý den prodlení Dodavatele s termínem plnění stanoveným pro příslušnou Objednávku/Dílčí smlouvu.
- 6.5. Zaplacením smluvních pokut dle této Smlouvy není dotčen nárok Objednatele na náhradu škody v plné výši.
- 6.6. Objednatel je oprávněn vypovědět tuto Smlouvu bez udání důvodu, a to písemnou výpovědí. Výpovědní doba je 3 měsíce a začíná běžet prvním dnem měsíce následujícího po dni doručení výpovědi Dodavateli.

7. MLČENLIVOST

- 7.1. Tato Smlouva a veškeré údaje, sdělení a dokumenty (dále jen „**Informace**“) s ní související mají důvěrný charakter, a žádná Strana nebude oprávněna bez souhlasu druhé Strany tyto Informace, které jsou obchodním tajemstvím druhé Strany, zveřejnit nebo jinak zpřístupnit jakékoliv třetí osobě nebo tyto informace využít, vyzradit či zneužít ve svůj prospěch nebo ve prospěch třetí osoby, s výjimkou případů, kdy je zpřístupnění těchto informací vyžadováno právními předpisy nebo příslušnými orgány na základě právních předpisů nebo jedná-li se o Informace již veřejně přístupné. Závazek mlčenlivosti se nevztahuje na sdělení obou Stran činěná v souladu s plněním této Smlouvy vůči odborným poradcům (zejména právním). Pokud závazek mlčenlivosti těchto třetích osob nebude vyplývat z právních předpisů, příslušná Strana uzavře s takovými osobami dohodu o utajení poskytovaných informací. Platí dále, že závazek mlčenlivosti je možné v každém jednotlivém případě vyloučit nebo omezit dohodou Stran.
- 7.2. Objednatel označuje za důvěrná veškerá data (dále jen „**Data**“), která poskytl Dodavateli za účelem realizace Díla dle této Smlouvy a Dodavatel se zavazuje ohledně těchto Dat zachovávat mlčenlivost, resp. nebude je dále rozšiřovat nebo reprodukovat a nezpřístupní je třetímu subjektu. Současně se Dodavatel zavazuje, že zabezpečí, aby veškerá Data byla řádně evidována a archivována tak, že k nim nebude mít nikdo neoprávněný přístup. Obdobně se povinnosti Dodavatele zde uvedené vztahují i na případné subdodavatele Dodavatele. Dodavatel je povinen takového subdodavatele zavázat k ochraně Dat a Informací. V případě, že by došlo k porušení povinností Dodavatele prostřednictvím některého z jeho

subdodavatelů, odpovídá za toto porušení Dodavatel, jako by povinnost porušil sám.

8. PROHLÁŠENÍ STRAN A DOLOŽKA ÚČINNOSTI

- 8.1. Tato Smlouva nabývá platnosti podpisem poslední stranou a účinnosti dnem uveřejnění v registru smluv, které v souladu se zák. č. 340/2015 Sb., o registru smluv, zajistí Objednatel, přičemž v podání uvede také identifikaci datové schránky Dodavatele, a to 
- 8.2. Strany jsou si vědomy  povinnou osobou podle zákona č. 340/2015 Sb., zákon o registru smluv, a důsledků, které jsou s touto skutečností spojeny. Strany prohlašují, že dospěly ke společnému závěru, že tato Smlouva podléhá povinnosti uveřejnění v registru smluv. Strany potvrzují, že si za tímto účelem navzájem poskytly informace, které považují za dostatečné. Obě strany proto souhlasí se zveřejněním Smlouvy s případnými výjimkami, na které se vztahuje oprávnění znečitelnit jejich obsah.

9. NEZVEŘEJŇOVANÉ INFORMACE

- 9.1. Strany se shodly na tom, že některá ustanovení této Smlouvy obsahují informace, jež nelze poskytnout při postupu podle předpisů upravujících svobodný přístup k informacím, nebo které jsou obchodním tajemstvím, a na které se vztahuje oprávnění znečitelnit jejich obsah před případným zveřejněním v registru smluv podle zákona č. 340/2015 Sb., zákon o registru smluv. Strany se shodly na tom, že ustanovení této Smlouvy, která jsou zvýrazněna vyžlucením, tvoří informace, které nelze poskytnout při postupu podle předpisů upravujících svobodný přístup k informacím, nebo které jsou obchodním tajemstvím. V registru smluv bude tato Smlouva uveřejněna ve znění, ve kterém budou takto zvýrazněné informace znečitelněny.

10. ZÁVĚREČNÁ UJEDNÁNÍ

- 10.1. Smlouva se řídí obecně platnými právními předpisy České republiky, zejména zákonem č. 89/2012 Sb., občanský zákoník, v platném znění.
- 10.2. Veškeré spory mezi Stranami vznikající z této Smlouvy anebo v souvislosti s ní budou rozhodovány příslušnými českými soudy podle sídla Objednatele.
- 10.3. Jakékoliv změny nebo dodatky k této Smlouvě musí být učiněny písemnou formou a podepsány oběma Stranami.
- 10.4. Strany se zavazují zajistit ochranu osobních údajů, které budou zpracovávat na základě této Smlouvy a jejího a/nebo v souvislosti s ní. Při zpracování osobních údajů jsou Strany povinny zejména zajistit, aby osobní údaje byly zpracovány zákonným způsobem, pouze v nezbytném rozsahu a po dobu nezbytně nutnou, a aby osobní údaje byly technicky a organizačně zabezpečeny tak, aby nemohlo dojít k neoprávněnému nebo nahodilému přístupu k těmto údajům, k jejich změně, zničení nebo ztrátě, neoprávněným přenosům, k jejich jinému neoprávněnému zpracování, jakož i k jinému zneužití. Strany jsou dále povinny zajistit, aby byly personálně a organizačně nepřetržitě po dobu zpracovávání osobních údajů

zabezpečeny veškeré povinnosti vyplývající z právních předpisů, zejména z obecného nařízení o ochraně osobních údajů (GDPR).

- 10.5. Stane-li se tato Smlouva či její jednotlivé ujednání neplatné nebo bude-li za neplatnou prohlášena, a to zcela nebo zčásti, zavazují se Strany nahradit příslušné neplatné jednání Smlouvy takovým ujednáním, které bude nejlépe odpovídat zamýšlenému účelu této Smlouvy, a to nejpozději do 30 dnů ode dne, kdy se i jedna ze Stran dozví, že se takové ujednání stalo neplatným, bude za neplatné prohlášeno nebo vyjde najevo, že je neplatné.
- 10.6. Objednatel je oprávněn jednostranně poskytnout informace, na které se případně vztahuje ochrana podle této Smlouvy, v případě, že je k takovému postupu povinen na základě platného právního předpisu a/nebo pravomocného soudního, arbitrážního či správního rozhodnutí s tím, že:
- (a) je oprávněna poskytnout informace pouze v rozsahu nezbytně nutném pro splnění dané povinnosti,
 - (b) zvolí nejvhodnější postup v dané věci tak, aby zároveň byl minimalizován zásah do důvěrného charakteru informací.
- 10.7. Pro vyloučení pochybností Strany shodně uvádí, že zveřejnění této Smlouvy v registru smluv dle článku 8 a 9 výše není porušením obchodního tajemství.
- 10.8. Tato Smlouva se vyhotovuje ve dvou stejnopisech, z nichž každá má platnost originálu. Každá Strana obdrží po jednom vyhotovení.
- 10.9. Obě Strany prohlašují, že si tuto Smlouvu před jejím podpisem přečetly, a že byla uzavřena po vzájemném projednání jako projev jejich svobodné vůle určitě, vážně a srozumitelně. Na důkaz dohody o všech článcích této Smlouvy a její přílohy připojují pověření zástupci obou Stran své vlastnoruční podpisy.
- 10.10. Nedílnou součástí této Smlouvy jsou tyto přílohy:
- Příloha 1 Vzor Dílčí smlouvy
 - Příloha 2 Výkaz práce/Akceptační protokol

V Praze dne

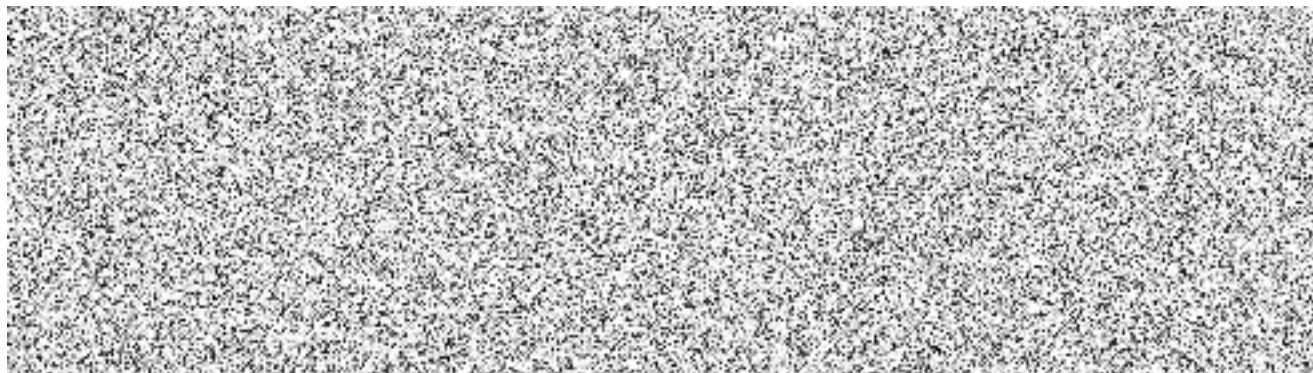
V Praze dne

Dodavatel

Objednatel


V _____ dne _____. 2021

V _____ dne _____. 2021



PŘÍLOHA 1
VZOR DÍLČÍ SMLOUVY

(Dílčí smlouva je uzavřena a nabývá účinnosti dnem doručení podepsaného Návrhu dílčí smlouvy Dodavatelem Objednateli.)

Dílčí smlouva (Objednávka č. 

uzavřená mezi následujícími smluvními stranami podle RÁMCOVÉ SMLOUVY O
POSKYTNUTÍ SLUŽEB V OBLASTI ARCHITEKTURY INFORMAČNÍCH SYSTÉMŮ
ze dne 

ČD Cargo, a.s.

Se sídlem: Jankovcova 1569/2c, 170 00, Praha, Česká republika

Identifikační číslo: 281 96 678

DIČ: CZ28196678

Bankovní účet: 17873123/0300 vedený u Československé obchodní banky, a.s.



Společnost zapsaná v obchodním rejstříku vedeném Městským soudem v Praze, oddíl B, vložka 12844

(dále jen „*Objednatel*“)


Se sídlem:

Identifikační číslo:



DIČ:

Společnost zapsaná v obchodním rejstříku vedeném  soudem 

(dále jen „*Dodavatel*“)

(Objednatel a Dodavatel společně jen „*Smluvní strany*“ nebo jednotlivě „*Smluvní strana*“)

PREAMBULE

Tato dílčí smlouva (dále jen „*Dílčí smlouva*“) představuje dílčí smlouvu uzavřenou podle Rámcové smlouvy o poskytování permanentního rozvoje SW aplikace č. 
 dále jen „*Rámcová smlouva*“).

Dílní smlouva je uzavírána pro úpravu/rozšíření/doplnění/další rozvoj SW aplikace
vytvořené Dodavatelem pro Objednatele dle Kmenové smlouvy. (dale jen
„Dílo“)

PŘEDMĚT SMLOUVY

1. Dodavatel se zavazuje, že za podmínek uvedených v Rámcové smlouvě provede pro Objednatele Dílo spočívající
Objednatel se zavazuje řádně poskytnuté Dílo převzít a zaplatit sjednanou cenu ve výši a za podmínek sjednaných Rámcovou smlouvou.

2. Spolu s předáním Díla předá Dodavatel Objednateli

3. Objednatel se zavazuje poskytovat Dodavateli součinnost v souladu s přílohou č. 4 Rámcové smlouvy.

4. Realizace Díla bude Dodavatelem zahájena nejpozději v termínu do
a Dílo bude dokončeno a předáno Objednateli nejpozději v termínu do

5. Místem poskytování Díla plnění jsou tato pracoviště Objednatele:

SPOLEČNÁ USTANOVENÍ

1. Není-li výslovně uvedeno jinak, odkazy v této Dílčí smlouvě jsou i odkazy na Rámcovou smlouvu a naopak. Otázky neupravené v této Dílčí smlouvě se řídí Rámcovou smlouvou včetně jejich příloh a dodatků.
2. Pokud z kontextu nevyplývá něco jiného, pojmy uvedené s velkými počátečními písmeny a použité v této Dílčí smlouvě, ale zde nedefinované, mají význam uvedený v Rámcové smlouvě.
3. Tato Dílčí smlouva je vyhotovena ve 2 vyhotoveních, každá smluvní strana obdrží jedno vyhotovení.

V _____, dne _____

Jméno:
Funkce:

Jméno:
Funkce:

V Praze, dne _____

ČD Cargo, a.s.

Jméno:
Funkce:

Jméno:
Funkce:



Výkaz práce / Akceptační protokol			
Číslo smlouvy:		Objednávka:	
Název činnosti:			Datum vypracování
Zpracovatel:		Spolupracující osoby:	
I. Popis výstupu činnosti k akceptaci za období do			
Poř.	Popis výstupu činnosti	Náročnost v číhod	
II. Připomínky k výstupu činnosti:			
III. Vyjádření k akceptaci výstupu činnosti (ano/ano podmíněné/ne a proč):			
IV. Finanční vyhodnocení:			
Celkem číhod	Celkem MD	Sazba za MD/Kč	Celkem k akceptaci v Kč
Podpisy členů Kontrolní komise			
Jméno	Útvar	Převzato dne datum	Podpis