

Smlouva o poskytnutí nadačního příspěvku č. NP 100/21

**z celonárodní veřejné sbírky Světluška
v rámci dlouhodobého grantového programu *Mimořádná podpora na
ochranné pomůcky a testování***

uzavřená mezi smluvními stranami:


Nadační fond Českého rozhlasu

se sídlem Vinohradská 12, 120 00 Praha 2

zastoupený Ing. Jiřím Jeřábkem, místopředsedou správní rady

zapsaný v nadačním rejstříku vedeném Městským soudem v Praze pod sp. zn. N 371

IČ: 26419068

bankovní spojení: Komerční banka, a.s., č. ú. 

(dále jen "nadační fond")

a


Konzervatoř a střední škola Jana Deyla

se sídlem Maltézské náměstí 14, 118 44 Praha 1 - Malá Strana

statutární zástupce: Mgr. Stanislava Lustyková DiS.

IČ: 61387339

bankovní spojení:  

e-mail kontaktní osoby pro projekt: 

(dále jen "příjemce nadačního příspěvku")

I. Předmět Smlouvy

1. Nadační fond poskytne příjemci nadačního příspěvku částku ve výši **55 000 Kč** (slovy: padesát pět tisíc korun českých; dále jen „nadační příspěvek“) a převede jej nejpozději do 30 dnů od podpisu této smlouvy oběma smluvními stranami. Nadační příspěvek bude vyplacen bezhotovostním převodem na účet příjemce uvedený v záhlaví této smlouvy.
2. Příjemce nadačního příspěvku se zavazuje použít nadační příspěvek výhradně na realizaci projektu:

Chceme hrát a zpívat
(„projekt“)

3. Účelové užití nadačního příspěvku je vázáno rozsahem užití uvedeným v Příloze č. 1 této smlouvy - tj. Žádost o nadační příspěvek a z podmínek poskytnutí nadačního příspěvku stanovených v článku 2 této smlouvy. Příjemce se zavazuje využít nadační příspěvek výhradně v souladu s tímto účelem a s těmito podmínkami.
4. Příjemce nadačního příspěvku nadační příspěvek přijímá.

II. Práva a povinnosti smluvních stran

1. Smlouva se řídí a je v souladu s Pravidly a podmínkami Nadačního fondu Českého rozhlasu pro grantové řízení Fondu Kaufland pro organizace, jejichž znění je dostupné na adrese <https://svetluska.rozhlas.cz/fond-kaufland-8100188> (dále jen „Pravidla a podmínky“), jež tvoří nedílnou součást této smlouvy. Podpisem této smlouvy příjemce nadačního příspěvku bere na vědomí Pravidla a podmínky a potvrzuje, že si je vědom, že Pravidla a podmínky mohou být jednostranně měněny nadačním fondem, o němž bude příjemce nadačního příspěvku informován skrze kontaktní osobu projektu na e-mailovou adresu uvedenou v záhlaví této smlouvy.
2. Příjemce nadačního příspěvku je povinen použít nadační příspěvek v souladu s navrženým rozpočtem, který tvoří Přílohu č. 1 této smlouvy.
3. Úpravy ve struktuře rozpočtu, kdy navýšení jednotlivých hlavních položek rozpočtu (osobní, materiálové, nemateriálové a jiné náklady):
 - a. přesáhne 10% nebo částku 15 000 Kč, je příjemce nadačního příspěvku povinen nahlásit nadačnímu fondu a podat Žádost o významnou změnu. Provedení takové významné změny je možné až po předchozím písemném souhlasu nadačního fondu.
 - b. nepřesáhne 10% nebo částku 15 000 Kč, lze provést bez předchozího nahlášení a písemného souhlasu nadačního fondu. Takovou změnu rozpočtu je příjemce nadačního příspěvku povinen uvést v závěrečné hodnotící zprávě.
4. Příjemce nadačního příspěvku je povinen prokázat kdykoliv na požádání nadačního fondu, jakým způsobem nadační příspěvek použil. Nadační fond si vyhrazuje právo nahlédnout do účetnictví organizace.
5. Příjemce nadačního příspěvku je povinen vytvořit ve své účetní evidenci samostatné středisko pro nadační fond a dále pro každého dárce, který se financování projektu účastní, aby bylo zřejmé, jakým způsobem se každý z nich podílí na krytí nákladů s projektem spojených. Dále je příjemce nadačního příspěvku povinen tento konkrétní projekt rozlišit ve své účetní evidenci analyticky, aby byly odlišeny náklady týkající se konkrétního projektu od jiných nákladů, které příjemce nadačního příspěvku účtuje.
6. Příjemce nadačního příspěvku je povinen předložit nadačnímu fondu závěrečnou hodnotící zprávu o realizaci projektu a využití nadačního příspěvku, jeho podrobné vyúčtování (doloženo střediskovým účetnictvím položkově a výsledkovou střediska s popisem čerpaných částek podle jednotlivých účetních skupin) a zhodnotit přínos nadačního příspěvku pro svoji činnost bez zbytečného odkladu po ukončení projektu, pro který byl nadační příspěvek poskytnut, resp. po uplynutí doby, ve které měl být nadační příspěvek použit, a to nejpozději do 31.10.2021. Závěrečná hodnotící zpráva bude zároveň obsahovat přehled ostatních zdrojů, ze kterých byl projekt financován (vlastní zdroje realizátora projektu, sponzorské dary, dotace, nadační příspěvky jiných nadací atd.)
7. Formuláře pro zpracování závěrečné hodnotící zprávy jsou závazné a příjemci nadačního příspěvku dostupné na adrese <https://svetluska.rozhlas.cz/fond-kaufland-8100188>.
8. Příjemce nadačního příspěvku je povinen poskytnout na vyžádání jakoukoliv informaci nebo vysvětlení ohledně záležitostí týkajících se plnění jeho závazků dle této smlouvy a to bezodkladně.

9. Příjemce nadačního příspěvku je povinen vrátit nadačnímu fondu prostředky nadačního příspěvku, které nevyčerpal nebo které nepoužil k účelu stanovenému touto smlouvou (včetně příloh) a v souladu s touto smlouvou, nebo pokud porušil jinou podmínku stanovenou touto smlouvou pro poskytnutí nadačního příspěvku. V takovém případě se příjemce zavazuje vrátit nadační příspěvek vcelku nejpozději do 14 dnů od doručení písemné výzvy k vrácení nadačního příspěvku bezhotovostním převodem na bankovní účet nadačního fondu.
10. Příjemce nadačního příspěvku je povinen prezentovat nadační fond a jeho sbírkový projekt Světluška ve všech písemných i grafických materiálech týkajících se podpořeného projektu s uvedením, že **„Projekt je realizován za pomoci Nadačního fondu Českého rozhlasu ze sbírky Světluška“**, a uveřejněním loga nadačního fondu a sbírkového projektu Světluška.

Příjemce nadačního příspěvku je povinen do jednoho měsíce od poskytnutí nadačního příspěvku uvést informace o podpořeném projektu a loga nadačního fondu a sbírkového projektu Světluška na svých webových stránkách. Loga a závazný logo manuál mají příjemci nadačního fondu k dispozici ke stažení na adrese <https://svetluska.rozhlas.cz/fond-kaufland-8100188>. Uvedenou formulaci a podobu loga je příjemce povinen dodržet v nezměněné a nezkrácené podobě. Jiné formulace či jakékoliv pozměnění loga (např. změna poměru stran výšky a šířky vyobrazení log) budou považovány za porušení podmínek poskytnutí nadačního příspěvku s účinky dle odst. 10 tohoto článku.

Po předchozí písemné dohodě smluvních stran bude příjemce nadačního příspěvku povinen umisťovat logo nadačního fondu a sbírkového projektu Světluška na dalších, v uvedené dohodě specifikovaných a příjemcem nadačního příspěvku v rámci jeho činnosti vytvořených, produktech. K žádnému jinému účelu není příjemce oprávněn loga užít bez souhlasu nadačního fondu.

Příjemce nadačního příspěvku rovněž využije každou možnost ke zveřejnění informací o podporovaném projektu v tisku, televizi, rozhlasu nebo na internetu a jiných relevantních příležitostech (např. označení na vstupu do budov projektu apod.), a také při všech veřejných rozhovorech, vystoupeních a oznámeních a při té příležitosti vhodnou formou poukáže na fakt, že projekt je realizován za pomoci nadačního fondu ze sbírky Světluška.

11. Příjemce nadačního příspěvku je povinen uvést ve své výroční zprávě výši nadačního příspěvku a název projektu, na který byl nadační příspěvek poskytnut a uveřejní jednotlivé dárci v pořadí podle výše přijatého daru.
12. Příjemce nadačního příspěvku je povinen s dostatečným předstihem informovat nadační fond o plánu aktivit, které jsou součástí podpořeného projektu. Příjemce nadačního příspěvku souhlasí s tím, že nadační fond se těchto aktivit může zúčastnit spolu se svými významnými dárci, aby je takto informoval, jak peníze ze sbírky Světluška pomáhají.
13. Příjemce nadačního příspěvku se zavazuje strpět poskytnutí svých kontaktních údajů nadačním fondem dárčům finančních prostředků a médiím, která budou mít zájem informovat o tom, jak konkrétně peníze ze sbírky Světluška pomáhají. Příjemce nadačního příspěvku si je vědom, jak důležitá je zpětná vazba pro dárci, kteří sbírku Světluška podpořili, a zavazuje se, že v takovém případě nabídne veškerou potřebnou součinnost tak, aby nebylo poškozeno dobré jméno sbírky Světluška, a sbírkový projekt mohl i nadále pomáhat lidem s těžkým zrakovým postižením.

14. Příjemce nadačního příspěvku je povinen průběžně, nejpozději však spolu se závěrečnou hodnotící zprávou, zasílat fotodokumentaci v počtu minimálně 5 ks a po dohodě i video z průběhu realizace projektu se souhlasem zachycených fyzických osob a autora fotografií k užití nadačním fondem v rámci jeho aktivit, které dokládají, jak peníze ze sbírky Světluška pomáhají. Příjemce nadačního příspěvku je povinen na vyžádání nadačního fondu u všech takto dodaných fotografií a videí doložit, že z autorskoprávního hlediska a z hlediska ochrany osobnosti je oprávněn s fotografiemi a videem disponovat a udělit nadačnímu fondu souhlas k jejich užití při propagaci nadačního fondu a jeho činnosti. Případná omezení v rozsahu a způsobech užití musí být u každé fotografie zvlášť uvedeny. Při porušení tohoto ustanovení či při uvedení nepravdivých informací se příjemce nadačního příspěvku zavazuje uhradit a vypořádat veškeré oprávněné nároky třetích osob, které tyto po nadačním fondu v souvislosti s užitím fotografií dle této smlouvy požadují.
15. Příjemce nadačního příspěvku garantuje, že je oprávněn zpracovávat všechny osobní údaje, které jsou nezbytné k uzavření a plnění této smlouvy a zejména je oprávněn k jejich předání nadačnímu fondu. Příjemce nadačního příspěvku bude plnit všechny povinnosti stanovené platnými právními předpisy na ochranu osobních údajů související s předáním osobních údajů nadačnímu fondu, zejména pak případnou poučovací povinnost vůči subjektům údajů či povinnost získat souhlas subjektů údajů k příslušnému zpracování osobních údajů a poskytne nadačnímu fondu maximální součinnost při případném uplatnění práv subjektů údajů či jejich ochraně dle platných právních předpisů na ochranu osobních údajů. Při porušení tohoto ustanovení se příjemce nadačního příspěvku zavazuje uhradit a vypořádat veškeré oprávněné nároky třetích osob, které tyto po nadačním fondu v souvislosti s užitím svých osobních údajů dle této smlouvy požadují.

Pravidla pro ochranu a zpracování osobních údajů příjemců nadačního příspěvku jsou upraveny v Pravidlech ochrany osobních údajů, která jsou dostupná na internetových stránkách nadačního fondu na adrese <https://informace.rozhlas.cz/pravidla-ochrany-osobnich-udaju-nadacniho-fondu-ceskeho-rozhlasu-7896045>.

16. Nebylo-li dosaženo cíle, pro který byl nadační příspěvek poskytnut, je příjemce nadačního příspěvku povinen nadační příspěvek nebo jeho poměrnou část vrátit. Současně je povinen toto nadačnímu fondu písemně oznámit a přiložit doklad o provedení bezhotovostního převodu na bankovní účet nadačního fondu.

III. Závěrečná ustanovení

1. Tato smlouva se uzavírá na dobu realizace projektu, nejdéle však na dobu použití nadačního příspěvku, nebude-li po uzavření smlouvy dohodnuto jinak.
2. Nadační fond je oprávněn od této smlouvy odstoupit v případě závažného nebo opakovaného porušení této smlouvy příjemcem nadačního příspěvku, a to v případě, kdy příjemce nezjedná nápravu ani do 30 (třiceti) dnů od obdržení písemné výtky od nadačního fondu. Odstoupení je účinné okamžikem doručení oznámení o odstoupení příjemci nadačního příspěvku.
3. Tato smlouva nabývá platnosti dnem jejího podpisu.
4. Tato smlouva je sepsána ve dvou vyhotoveních, pro každou smluvní stranu po jednom.

5. Smluvní strany prohlašují, že si Smlouvu řádně přečetly, souhlasí s jejími ustanoveními a na důkaz toho ji z vlastní svobodné vůle a nikoli v tísní podepisují.

V Praze dne 22.03.2021
Za Nadační fond Českého rozhlasu:



.....
Ing. Jiří Jeřábek
místopředseda správní rady

V Praze dne 23.03.2021
Za příjemce nadačního příspěvku



.....
Mgr. Stanislava Lustyková DiS.
Statutární zástupce

Žádost o nadační příspěvek ze sbírky Světluška pro organizace

Program	Mimořádná podpora na ochranné pomůcky a testování
Název projektu	Chceme hrát a zpívat
Anotace projektu	Studenti a učitelé při nemožnosti veřejného vystupování i nemožnosti přímé výuky (zpěv jnení povolen již dlouho) musí například studium ukončit vytvořením nahrávky (využíváme vlastní prostor koncertní sál a vlastní techniku), dále nahrávky tvoříme na soutěže a společné malé projekty (mezi ročníky).

Organizace



Název organizace žadatele	Konzervatoř a střední škola Jana Deyla
IČ	61387339
Adresa	Maltézské náměstí 14, 118 44 Praha 1 - Malá Strana
Právní forma	příspěvková organizace
Telefon	
Mobilní telefon	
Email	
Web	http://www.kjd.cz
Číslo bankovního účtu	
Představení organizace <i>Charakterizujte co nejkonkrétněji poslání Vaší organizace 2-3 větami.</i>	Konzervatoř a střední škola, která umožňuje studium i nevidomým studentům i s ostatními kombinovanými vadami. Máme jedinečný obor střední školy Ladění klavírů a obor klavírníka. Jsme školou rodinného typu a i tak fungujeme.
Roční obrat organizace za poslední kalendářní rok	54000000
Počet zaměstnanců v organizaci	102

Příspěvky poskytnuté Nadačním fondem Českého rozhlasu v minulosti <i>Uvedte všechny jednotlivé projekty, časové období a výši příspěvku.</i>	žádné (výše uvedený roční obrat je nakombinován s ročním rozpočtem)
--	--

Osoby v projektu

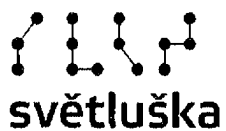
Odborný garant projektu	Mgr. Stanislava Lustyková DiS.
Statutární zástupce organizace	Mgr. Stanislava Lustyková DiS.

Kontaktní osoba

Jméno	Mgr. Stanislava Lustyková DiS.
E-mail <i>Na tento e-mail budeme zasílat informace ke zpracování žádosti.</i>	
Mobilní telefon	

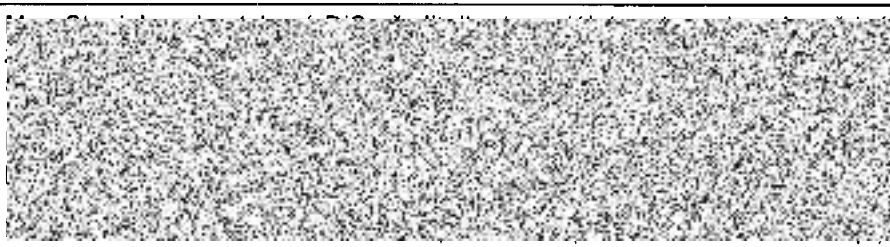
Projektová žádost

Typ žádosti	Žádost do 100 tis. Kč
Celkové náklady na projekt	70 000 Kč
Příspěvek požadovaný od nadačního fondu	55 000 Kč
Termín realizace projektu	1.4.2021 - 30.9.2021
Kraj	Hlavní město Praha, Hlavní město Praha, Hlavní město Praha
Cílová skupina	Studenti a zaměstnanci Konzervatoře a střední školy Jana Deyla
Realizace projektu	Realizace bude probíhat, tak, že studenti i pedagogové budou testováni (2x týdně) a dostanou každý den 1 respirátor. Dále provozujeme dva domovy mládeže a zde využitelnost testování a respirátorů je zvýšená. Testování je pro nás nezbytnost pro konání výuky.
Výstupy projektu	Výstupem projektu bude hlavně zdraví a v současnosti i tvorba nahrávek, pro kterých je nutnost setkávání.



Nadační fond
Českého rozhlasu

Realizační tým



PŘÍLOHA Č. 1 - Rozpočet žádosti o nadační příspěvek ve Fondu Kaufland na rok 2021 (v

Název projektu:		Chceme hrát a zpívat			Název organizace:	Konz		
Název položky		Pracovní úvazek na projektu <i>Uvedte úvazek zaměstnance na projektu</i>	Mzda/odměna v projektu <i>Uvedte prům. měsíční (příp.hodinovou) mzdu/odměnu</i>	Časové období realizace projektu <i>Uvedte počet pracovních měsíců (příp. hodin) celkem</i>	Celkové náklady za projekt	Příspěvek požadovaný od NF ČRo	Sponzorské dary <i>uvedte částku a zdroj</i>	Vlastní vklad <i>uvedte částku a zdroj</i>
1. Osobní náklady								
1.1. Mzdové náklady - pracovní smlouvy								
1.2. Ostatní osobní náklady - DPČ								
1.3. Ostatní osobní náklady - DPP								
Zákonné odvody celkem								
2. Materiálové náklady - uveďte v podrobném členění								
Antigen Rapid test					60000	48000		1200
Respirátoty FF2					10000	7000		300
			NEVYPLŇOVAT					
3. Nemateriálové náklady (služby) - uveďte v podrobném členění								
			NEVYPLŇOVAT					
4. Jiné náklady - uveďte v podrobném členění								
			NEVYPLŇOVAT					
CELKEM					70000	55000		15000

Zde si sečtete celkový podíl primých a nepřímých nákladů na požadovaném příspěvku (např. 100 tis. požadovaný příspěvek, 15 tis. nepřímé náklady, 85 tis. primé náklady). Podíl PN v % 100%