

## SMLOUVA O DÍLO

uzavřená dle ustanovení § 1746 odst. 2 a souvisejících zákona č. 89/2012 Sb., občanský zákoník,  
ve znění pozdějších předpisů

### I. Smluvní strany

#### **městská část Praha 12**

se sídlem: Generála Šišky 2375/6, 143 00 Praha 4 – Modřany,

zastoupená: **Mgr. Janem Adamcem** - starostou

IČO: 00231151

DIČ: CZ00231151

bankovní spojení: Česká spořitelna, a.s.

číslo účtu: 000027-2000762389/0800

(dále jen „objednatel“)

a

#### **GALILEO Production s.r.o.**

se sídlem: České Vrbné 1916, České Budějovice 2 370 11 České Budějovice

IČO: 26099403

DIČ: CZ26099403

zastoupena: Ing. Janem Pelclem – jednatelem

spisová značka:

bankovní spojení: KB, a.s.

číslo účtu: 51-9079160277/0100

(dále jen „dodavatel“)

### II. Účel a předmět smlouvy

- 1) Účelem této smlouvy je stanovit vzájemná práva a povinnosti smluvních stran při realizaci veřejné zakázky s názvem „**Nová radnice - grafická výzdoba interiéru**“.
- 2) Předmětem této smlouvy je závazek dodavatele zajišťovat pro objednatele, na svůj náklad, **výrobu a montáž cedulí, tapet, nástěnek a polepů v daných místnostech budovy Nové radnice.**
  - 12 tapet pro každou zasedací místnost s ilustracemi a textem pro dané téma,
  - 11 tapet na chodby vycházející ze stylu i témat zasedací místnosti,
  - 4 cedule k označení vchodu do zasedací místnosti (cedule i samotný grafický prvek vycházejí z daného téma obsaženého v zasedací místnosti,
  - 3 typy nástěnek různého formátu,
  - polepy na odpadkové koše (směs, plasty papír),
  - polep na obřadní pult (znak České republiky v jednobarevném provedení).

Rozsah dodávky specifikace materiálu, množství, standardy musí splňovat požadavky uvedené v dokumentaci zpracované společností Červený klobouk s.r.o., IČO: 242 20 621, se sídlem Drahohejlova 1452/54, Libeň 190 00 Praha 9, jakož i podmínkami, specifikacemi v této smlouvě.

### **III. Doba a místo plnění předmětu smlouvy**

1. Zahájení plnění: do tří pracovních dnů od podpisu smlouvy
2. Místo plnění: budova Nové radnice Prahy 12 v Praze 4 – Modřanech
3. Ukončení plnění: 1 měsíc od zahájení plnění

### **IV. Podmínky plnění předmětu veřejné zakázky**

1. Zhotovitel se zavazuje provést dílo na svůj náklad a řádně dokončit dílo tak, že splní řádně veškeré své povinnosti z této Smlouvy zejm. řádně zhotoví předmět díla podle platných právních předpisů a podle příslušných ujednání této Smlouvy, včetně jejich příloh, a v rozsahu umožňujícím řádné a úplné užívání díla.
2. Objednatel splní podmínky stavební připravenosti pro montáž, umožnění vstupu do zajišťovaných prostor a zajištění osvětlení, přívodu proudu pro montážní pracovníky zhotovitele. Dále se zavazuje předat místo plnění ve stavu stavební připravenosti zhotoviteli nejpozději 7 dnů ode dne podpisu této smlouvy o dílo.
3. Závazek zhotovitele řádně předat dílo je splněn dnem, kdy je dokončené dílo řádně a včas předáno Objednateli. Smluvní strany jsou si vědomy toho, že dle ustanovení § 21 odst. 7, písm. a) zákona č. 235/2004 Sb., o dani z přidané hodnoty, ve znění pozdějších předpisů, se zdanitelné plnění považuje za uskutečněné dnem převzetí a předání díla, Dílo, které není řádně ukončeno, dílo s vadami a nedodělky či dílo, ohledně jehož předmětu Zhotovitel neodevzdal Objednateli potřebné, sjednané a povinné doklady a dokumentaci, není objednatel povinen převzít.
4. Dílo bude předané na základě předávacího protokolu, který bude opatřen podpisy obou smluvních stran. Dílo bude předáno ve 2 vyhotoveních v tištěné podobě.
5. Vlastníkem zhotoveného díla je objednatel.
6. Dílo má vady, jestliže jeho provedením neodpovídá požadavkům uvedeným ve Smlouvě, právním předpisům a normám.
7. Zhotovitel je povinen odstranit vady do 10 dnů od jejich ohlášení objednatelem.

### **V. Cena za plnění předmětu smlouvy a platební podmínky**

1. Dodavatel je vázán svou nabídkou podanou v zadávacím řízení k veřejné zakázce malého rozsahu na služby s názvem „Nová radnice – grafická výzdoba interiéru“, která byla vyhodnocena jako nejvýhodnější, a v ní obsaženou celkovou nabídkovou cenou.
2. Dohodnutá cena za dílo činí:

<b>Grafická výzdoba interiéru</b>	<b>Kč</b>
<b>Částka DPH celkem</b>	455.520,00
<b>Cena díla celkem včetně DPH</b>	551.179,20

3. Celková nabídková cena je sjednána jako úplná, pevná a nejvýše přípustná cena za řádné plnění předmětu této smlouvy a zahrnuje veškeré náklady účastníka spojené s plněním předmětu této smlouvy.
4. Objednatel nepřipouští překročení výše uvedené dohodnuté ceny za předmět plnění.
5. DPH bude účtována v sazbě platné ke dni uskutečnění zdanitelného plnění.
6. Po ukončení díla a jeho převzetí zhotovitel vystaví konečnou fakturu.
7. Faktura vystavená zhotovitelem musí obsahovat náležitosti daňového dokladu, musí obsahovat úplné obchodní názvy obou stran, IČO a DIČ obou stran, bankovní spojení zhotovitele, řádné označení předmětu plnění, včetně odkazu na tuto smlouvu, datum vystavení faktury a dobu splatnosti. Faktura musí být označena názvem „**Nová radnice – grafická výzdoba interiéru**“
8. Objednatel vyzve zhotovitele k opravě faktury v případě, že faktura nebude splňovat shora uvedené náležitosti. V takovém případě zhotovitel fakturu opraví a zašle objednateli znovu s novou lhůtou splatnosti. Faktura, pokud nebude objednatelem vrácena z důvodů věcných či formálních nedostatků, bude objednatelem proplacena do **30 dnů** od doručení objednateli.
9. Zhotovitel se zavazuje, že na jím vydaných daňových dokladech bude uvádět pouze čísla bankovních účtů, která jsou správcem daně zveřejněna způsobem umožňujícím dálkový přístup (§ 98 písm. d) zákona č.235/2004 Sb., o dani z přidané hodnoty, ve znění pozdějších předpisů). V případě, že daňový doklad bude obsahovat jiný než takto zveřejněný účet, bude takovýto daňový doklad považován za neúplný a objednatel vyzve zhotovitele k jeho doplnění. Do okamžiku doplnění si objednatel vyhrazuje právo neuskutečnit platbu na základě tohoto daňového dokladu.
10. V případě, že kdykoli před okamžikem uskutečnění platby ze strany objednatele na základě této smlouvy bude o zhotoviteli správcem daně z přidané hodnoty zveřejněna způsobem umožňujícím dálkový přístup skutečnost, že zhotovitel je nespolehlivým plátcem (§ 106a zákona č.235/2004 Sb., o dani z přidané hodnoty, ve znění pozdějších předpisů), má objednatel právo od okamžiku zveřejnění ponížít všechny platby zhotoviteli uskutečňované na základě této smlouvy o příslušnou částku DPH. Smluvní strany si sjednávají, že takto zhotoviteli nevyplacené částky DPH odvede správci daně sám objednatel v souladu s ustanovením § 109a citovaného zákona.

## **VI. Doba plnění**


1. **Zahájení plnění smlouvy bude do tří pracovních dnů po podpisu smlouvy.**
2. **Dílo bude dokončeno nejpozději do 4 kalendářních týdnů od podpisu smlouvy.**
3. Vyskytne-li se v průběhu doby plnění překážka v provádění díla bez zavinění zhotovitele, je osoba provádějící technický dozor oprávněna dobu plnění přerušit, a to písemným zápisem. Doba plnění se pak prodlužuje o dobu přerušením vyvolanou, pokračování

v provádění bude opět písemně potvrzeno.

## VII. Základní podmínky provádění Díla

1. Objednatel umožní prohlídku místa plnění pro účely zaměření do **1 pracovního dne** od obdržení výzvy zhotovitele, **nebude-li technickým dozorem domluveno jinak**. O umožnění vstupu do místa plnění bude vyhotoven **předávací protokol**, který bude podepsán oprávněnými zástupci obou smluvních stran. Stejným způsobem bude místo plnění vyklizené a vráceno objednateli, a to do **1 pracovního dne** od převzetí Díla objednatel, pokud se obě smluvní strany nedohodnou jinak.
2. Zhotovitel po celou dobu realizace díla odpovídá za ostrahu díla, s výjimkou díla předaného, a to za dodržování bezpečnostních a protipožárních předpisů jak při vlastní realizaci díla, tak i při pohybu všech pracovníků zhotovitele i třetích osob.
3. Obě strany se dohodly, že teprve dnem předání a převzetí díla nebo jeho části objednatel dle čl. VIII. této smlouvy přechází na objednatele nebezpečí odpovědnosti za ztráty, poškození nebo zničení díla, jakož i za škodu způsobenou třetím osobám.
4. Zhotovitel je povinen po celou dobu realizace díla až do jeho předání objednateli mít uzavřenu pojistnou smlouvu, jejímž předmětem je **pojištění odpovědnosti** za škodu způsobenou při výkonu podnikatelské činnosti vůči třetím osobám s pojistným plněním ve výši minimálně **1 mil. Kč**.
5. Vyskytne-li se v průběhu realizace prací nutnost jakýchkoli změn proti předpokladům obsažených v této smlouvě, budou tyto změny řešeny operativně po dohodě mezi oběma smluvními stranami. Řešení drobných změn bude dohodnuto zápisem potvrzeným zhotovitelem a technickým dozorem objednatele. Změny závažnějšího rozsahu, které budou mít vliv na podstatnou změnu práv a povinností smluvních stran zejména na termín splnění, popřípadě na cenu, budou řešeny písemným dodatkem k této smlouvě.
6. Dílo bude prováděno pracovníky zhotovitele, kteří mají k provádění díla potřebnou kvalifikaci. Shledá-li objednatel nebo technický dozor objednatele opakovaně nedostatky v provádění díla jednotlivými pracovníky zhotovitele, je oprávněn vyzvat zhotovitele, a to i prostřednictvím technického dozoru objednatele, k jejich výměně, přičemž zhotovitel je povinen takové výzvě vyhovět, jinak je objednatel oprávněn, prostřednictvím technického dozoru objednatele, stavbu zastavit.
7. Zhotovitel je oprávněn pověřit provedením části díla třetí osobu (subdodavatele) uvedenou v seznamu subdodavatelů, který je součástí jeho nabídky. K provedení díla pomocí subdodavatele neuvedeného v nabídce je zhotovitel oprávněn pouze po předchozím písemném souhlasu objednatele. Zhotovitel odpovídá za činnost subdodavatele tak, jako by dílo prováděl sám.
8. Zhotovitel je povinen zabezpečit ve smlouvách se subdodavatelem splnění povinností vyplývajících zhotoviteli z této smlouvy, a to přiměřeně k povaze a rozsahu subdodávky.
9. Zhotovitel zajistí a odpovídá za to, že v průběhu provádění díla nedojde k porušení zákonem chráněných autorských a průmyslových práv.

## VIII. Kontrola prací, předání a převzetí díla

1. Objednatel je oprávněn provádět pravidelnou kontrolu nad prováděnými pracemi, a to jím pověřenou, odborně způsobilou osobou, která je oprávněna po celou dobu provádění prací realizovat funkci technického dozoru. Osoba pověřená objednatel – technický dozor: 

Kontrolu realizace Díla jsou oprávněni provádět rovněž dotčení zástupci objednatele a autor technické dokumentace, platbu za autorský dozor hradí objednatel. Objednatel je oprávněn bez souhlasu zhotovitele osobu pověřenou technickým dozorem jednostranně změnit nebo určit osobu další, a to prostřednictvím vedoucího odboru správy úřadu, Úřadu městské části Praha 12, objednatel je však povinen tuto skutečnost oznámit písemně zhotoviteli, např. zápisem do stavebního deníku.

2. Osoba pověřená objednatelem je oprávněna, zjistí-li při pravidelné kontrole provádění prací závady, učinit záznam s požadavkem na jejich odstranění ve stanoveném termínu. V případě hrubého porušení technologické kázně či zjištění postupu ohrožujícího zdraví, život či majetek je technický dozor objednatele oprávněn práce zastavit.
3. Smluvní strany se dohodly na jednorázovém předání a převzetí díla, dle dohody s technickým dozorem, o čemž bude vždy sepsán **zápis o předání a převzetí díla nebo jeho části** podepsaný oběma smluvními stranami (dále jen „předávací protokol“). V případě, že při předání díla budou objednatelem zjištěny drobné vady nebo nedodělky díla, které nebrání jeho užívání, zapíší se tyto vady nebo nedodělky díla do předávacího protokolu a po jejich odstranění bude sepsán **zápis o odstranění drobných vad a nedodělků** podepsaný oběma smluvními stranami. Zhotovitel se zavazuje odstranit drobné vady a nedodělky dle tohoto článku do **5 kalendářních dnů**; nedohodnou-li se smluvní strany jinak. Ke dni předání díla objednateli přechází na objednatele odpovědnost za škody na díle způsobené.

## IX. Záruka na Dílo

1. Zhotovitel odpovídá za to, že celé Dílo je provedeno bez jakýchkoli vad a nedodělků a je provedeno v souladu se svým účelem. Záruční doba na dílo je stanovena v délce trvání **24 kalendářních měsíců** na celé dílo ode dne, kdy dojde k převzetí díla dle čl. VIII. této smlouvy.
2. Vadou se rozumí odchylka v kvalitě nebo v rozsahu nebo v parametrech díla stanovených touto smlouvou a zejména předepsanými standardy. Nedodělkem se rozumí nedokončené práce oproti této smlouvě a zejména projektové dokumentaci.
3. Zhotovitel se zavazuje zahájit odstraňování případných vad do 3 pracovních dnů od jejich písemného nahlášení objednatelem (míněno i faxem nebo e-mailem), nebude-li s ohledem na charakter závady objednatelem odsouhlasena jiná odpovídající lhůta.
4. Pokud výše uvedená nebo samostatně písemně dohodnutá lhůta k zahájení s odstraňováním vad marně uplyne, je objednatel po jejím marném uplynutí, oprávněn zajistit odstranění reklamovaných vad jiným subjektem a vynaložené náklady následně uplatnit u zhotovitele.
5. Výše uvedenými ustanoveními nejsou nijak dotčena práva smluvních stran požadovat náhradu škody, která vznikne v příčinné souvislosti s porušením smluvní či zákonné povinnosti druhou smluvní stranou.

## X. Smluvní pokuty

1. Zhotovitel se zavazuje zaplatit objednateli v případě nedodržení termínu dokončení díla nebo postupového termínu smluvní pokutu ve výši **0,5% z celkové ceny Díla** bez DPH, za každý započatý den prodlení.
2. Zhotovitel se zavazuje zaplatit objednateli v případě nedodržení termínu pro odstranění drobných vad a nedodělků uvedených v **zápisu o odstranění drobných vad a nedodělků** smluvní pokutu ve výši **500 Kč** za každý započatý den prodlení a jednu každou vadu nebo nedodělek.
3. V případě prodlení zhotovitele s vyklizením místa dodání je zhotovitel povinen zaplatit objednateli **500 Kč za každý započatý den prodlení** až do jeho úplného vyklizení.
4. V případě opožděné úhrady faktury zaplatí objednatel zhotoviteli smluvní pokutu ve výši **0,05 % z neuhrazené částky** za každý započatý den prodlení.
5. Zhotovitel je povinen zahájit odstranění vady do 3 pracovních dnů od nahlášení vady, nebude – li dohodnuto jinak. Za každý započatý den prodlení s nastoupením k odstranění reklamovaných vad v průběhu záruční doby a za každý započatý den prodlení s dokončením odstranění těchto vad zaplatí zhotovitel objednateli smluvní pokutu ve výši **500 Kč**, za každou reklamovanou vadu.
6. Ustanoveními o smluvních pokutách není nijak dotčeno právo objednatele požadovat náhradu škody, která vznikne v příčinné souvislosti s porušením smluvní či zákonné povinnosti zhotovitele, jakož i v důsledku porušení smluvní povinnosti zhotovitele vůči subdodavateli.
7. Splatnost smluvních pokut je 30 dnů ode dne doručení vyúčtování smluvní pokuty vystaveného oprávněnou stranou straně povinné. Objednatel je oprávněn oproti ceně za Dílo započíst případné smluvní pokuty a jiné peněžité závazky zhotovitele po splatnosti.

## XI. Odstoupení od smlouvy

1. Obě smluvní strany mají možnost od smlouvy odstoupit pouze v případě, že druhá strana závažným způsobem porušila své smluvní či zákonné povinnosti.
2. Na straně objednatele se má za to, že závažným způsobem porušil své smluvní povinnosti v případě, že je v prodlení s úhradou faktury o více jak 30 dnů a úhrada nebyla provedena ani po písemném upozornění zhotovitele v dodatečné lhůtě 30 dnů.
3. Na straně zhotovitele se má za to, že závažným způsobem porušil své smluvní povinnosti v případě, že:
  - je v prodlení s dokončením díla o více než 15 dnů,
  - dílo nebo jeho část nesplňuje kvantitativní a kvalitativní parametry stanovené touto smlouvou,
4. Smluvní strany se dohodly, že v případě odstoupení od smlouvy zůstávají v platnosti ustanovení této smlouvy týkající se odpovědnosti za vady Díla, záruky a záruční lhůty, jakož i ustanovení o smluvních pokutách, náhradě škody a cenová ujednání obsažená v této smlouvě a jejích přílohách.
5. Odstoupení od smlouvy nabývá účinnosti dnem doručení druhé smluvní straně.
6. Objednatel je dále oprávněn od smlouvy odstoupit z důvodu zásahu vyšší moci jako mimořádná nepředvídatelná a neodvratitelná překážka, vzniklá nezávisle na jeho vůli, z rozhodnutí Vlády ČR nebo jiného orgánu veřejné moci, hygienické stanice či z rozhodnutí zřizovatele.

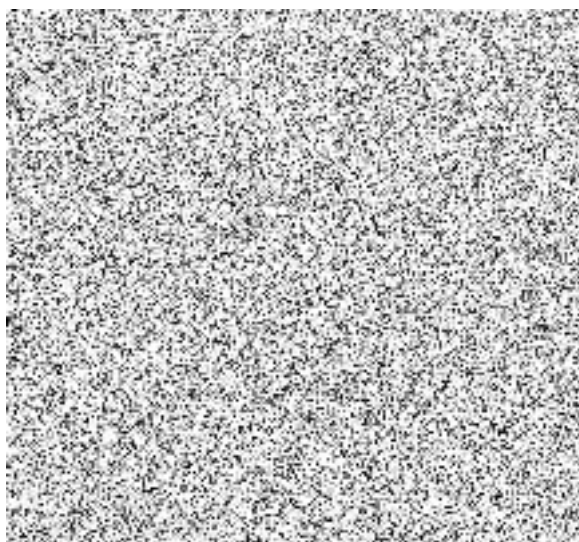
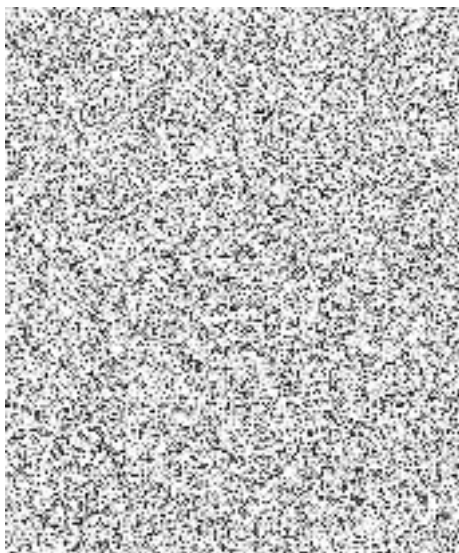
## XII. Závěrečná ustanovení

1. Jakékoliv změny této smlouvy jsou možné pouze po vzájemné dohodě obou smluvních stran formou písemného dodatku podepsaného oběma smluvními stranami.
2. Otázky touto smlouvou neupravené se budou řídit příslušnými ustanoveními zákona č. 89/2012 Sb., občanský zákoník.
3. Smluvní strany se dohodly, že v případě nutnosti řešit spory soudní cestou bude místně příslušným soudem obecný soud objednatel, ve smyslu ustanovení § 89a zákona č. 99/1963 Sb., občanský soudní řád, ve znění pozdějších předpisů.
4. Tato smlouva je vyhotovena v pěti stejnopisech, z nichž objednatel obdrží čtyři vyhotovení a zhotovitel vyhotovení jedno.
5. Smlouva nabývá platnosti dnem jejího podpisu oprávněnými zástupci obou smluvních stran a účinnosti zveřejněním smlouvy ve veřejném registru smluv, které zajistí objednatel.
6. Veškerá komunikace v souvislosti s výkonem této smlouvy, jak ústní tak písemná, bude probíhat v českém jazyce. Pro závaznou korespondenci smluvních stran jsou stanoveny následující kontakty na straně:



7. Smluvní strany podpisem této smlouvy stvrzují, že smlouvu si před podpisem přečetly a na důkaz toho připojují své podpisy.

Příloha smlouvy – oceněný rozpočet



VÝKAZ VÝMĚR - TAPETY, CEDULE, NÁSTĚNKY					
Akce: NOVÁ RADNICE MČ PRAHA 12					
Označení	Prvek	Jednotka	Celkem	jednotková cena	cena celkem bez DPH
<b>ZASEDACÍ MÍSTNOSTI - Technická specifikace tapet: bílá vliesová tapeta s polepem, s hladkým povrchem, plošná hmotnost min. 200 g/m<sup>2</sup>, barevnost: 4/0, tisková data jsou v měřítku 1:10, všechny rozměry tapet je nutné upravit dle skutečnosti před realizací na místě!!!</b> <b>T = téma (T07 = téma č. 7) Z = zasedací místnost (Z350 = zasedací místnost č. 350), celkem 12 témat tapet.</b>					
1	T01_Z252_(2.patro), bílá papírová tapeta s potiskem, barevnost: 4/0, šířka 6850mm, výška 3000 mm	ks	1	8 220,00 Kč	8 220,00 Kč
2	T02_Z310_(3.patro), bílá vliesová tapeta s polepem, s hladkým povrchem, plošná hmotnost min. 200 g/m <sup>2</sup> , barevnost: 4/0, rozlišení: šířka 8100 mm, výška 3000 mm	ks	1	9 720,00 Kč	9 720,00 Kč
3	T03_Z320_(3.patro), bílá vliesová tapeta s polepem, s hladkým povrchem, plošná hmotnost min. 200 g/m <sup>2</sup> , barevnost: 4/0, rozlišení: šířka 6845 mm, výška 3000 mm	ks	1	8 220,00 Kč	8 220,00 Kč
4	T04_Z317_(3.patro), bílá vliesová tapeta s polepem, s hladkým povrchem, plošná hmotnost min. 200 g/m <sup>2</sup> , barevnost: 4/0, rozlišení: šířka 4645 mm, výška 3000 mm	ks	1	5 560,00 Kč	5 560,00 Kč
5	T05_Z485_(4.patro), bílá vliesová tapeta s polepem, s hladkým povrchem, plošná hmotnost min. 200 g/m <sup>2</sup> , barevnost: 4/0, rozlišení: šířka 8515 mm, výška 3000 mm	ks	1	9 980,00 Kč	9 980,00 Kč



6	T06_Z145_(1.patro), bílá vliesová tapeta s polepem, s hladkým povrchem, plošná hmotnost min. 200 g/m <sup>2</sup> , barevnost: 4/0, rozlišení: šířka 7820 mm, výška 3000 mm	ks	1	9 360,00 Kč	9 360,00 Kč
7	T07_Z350_(3.patro), bílá vliesová tapeta s polepem, s hladkým povrchem, plošná hmotnost min. 200 g/m <sup>2</sup> , barevnost: 4/0, rozlišení: šířka 6900 mm, výška 3000 mm	ks	1	8 250,00 Kč	8 250,00 Kč
8	T08_Z226_(2.patro), bílá vliesová tapeta s polepem, s hladkým povrchem, plošná hmotnost min. 200 g/m <sup>2</sup> , barevnost: 4/0, rozlišení: šířka 10 565 mm, výška 3000 mm	ks	1	12 680,00 Kč	12 680,00 Kč
9	T09_Z482_(4.patro), bílá vliesová tapeta s polepem, s hladkým povrchem, plošná hmotnost min. 200 g/m <sup>2</sup> , barevnost: 4/0, rozlišení: šířka 6000 mm, výška 3000 mm	ks	1	7 200,00 Kč	7 200,00 Kč
10	T10_Z247_(2.patro) bílá vliesová tapeta s polepem, s hladkým povrchem, plošná hmotnost min. 200 g/m <sup>2</sup> , barevnost: 4/0, dělená na dvě části (3250x400 sloupx3200mm), výška 3000 mm	ks	1	4 400,00 Kč	4 400,00 Kč
11	T11_Z403_(4.patro), bílá vliesová tapeta s polepem, s hladkým povrchem, plošná hmotnost min. 200 g/m <sup>2</sup> , barevnost: 4/0, rozlišení: šířka 6295 mm, výška 3000 mm	ks	1	7 560,00 Kč	7 560,00 Kč
12	T12_Z259_(2.patro), bílá vliesová tapeta s polepem, s hladkým povrchem, plošná hmotnost min. 200 g/m <sup>2</sup> , barevnost: 4/0, rozlišení: šířka 6865 mm, výška 3000 mm	ks	1	8 200,00 Kč	8 200,00 Kč

**CHODBY, MAPY - Technická specifikace tapet: bílá vliesová tapeta s polepem, s hladkým povrchem, plošná hmotnost min. 200 g/m<sup>2</sup>, barevnost: 4/0, tisková data jsou v měřítku 1:10, všechny rozměry tapet je nutné upravit dle skutečnosti před realizací na místě!!!**

**T = téma (T07 = téma č. 7) CH = chodba (CH119 = chodba č. 119) , celkem 11 tapet (9 tapet s ilustracemi + 2 mapy)**

13	T01_CH225_(2.patro), bílá vliesová tapeta s polepem, s hladkým povrchem, plošná hmotnost min. 200 g/m <sup>2</sup> , barevnost: 4/0, rozlišení: šířka 7050 mm, výška 3000 mm	ks	1	8 350,00 Kč	8 350,00 Kč
14	T02_CH304_(3.patro), bílá vliesová tapeta s polepem, s hladkým povrchem, plošná hmotnost min. 200 g/m <sup>2</sup> , barevnost: 4/0, rozlišení: šířka 3950+4345 mm, výška 3000 mm	ks	1	6 960,00 Kč	6 960,00 Kč

15	T03,T04_CH328_(3.patro), bílá vliesová tapeta s polepem, s hladkým povrchem, plošná hmotnost min. 200 g/m2, barevnost: 4/0, rozlišení: šířka 9295 mm, výška 3000 mm	ks	1	11 160,00 Kč	11 160,00 Kč
16	T05,T09_CH458_(4.patro), bílá vliesová tapeta s polepem, s hladkým povrchem, plošná hmotnost min. 200 g/m2, barevnost: 4/0, rozlišení: šířka 8715 mm, výška 3000 mm	ks	1	10 440,00 Kč	10 440,00 Kč
17	T06_CH119_(1.patro), bílá vliesová tapeta s polepem, s hladkým povrchem, plošná hmotnost min. 200 g/m2, barevnost: 4/0, rozlišení: šířka 7570 mm, výška 3000 mm	ks	1	9 080,00 Kč	9 080,00 Kč
18	T07_CH341_(3.patro), bílá vliesová tapeta s polepem, s hladkým povrchem, plošná hmotnost min. 200 g/m2, barevnost: 4/0, rozlišení: šířka 7100 mm, výška 3000 mm	ks	1	8 520,00 Kč	8 520,00 Kč
19	T10_CH225b_(2.patro), bílá vliesová tapeta s polepem, s hladkým povrchem, plošná hmotnost min. 200 g/m2, barevnost: 4/0, rozlišení: šířka 7050 mm, výška 3000 mm	ks	1	8 300,00 Kč	8 300,00 Kč
20	T11_CH401_(4.patro), bílá vliesová tapeta s polepem, s hladkým povrchem, plošná hmotnost min. 200 g/m2, barevnost: 4/0, rozlišení: šířka 6495 mm, výška 3000 mm	ks	1	7 800,00 Kč	7 800,00 Kč
21	T12_CH458_(4.patro), bílá vliesová tapeta s polepem, s hladkým povrchem, plošná hmotnost min. 200 g/m2, barevnost: 4/0, rozlišení: šířka 8715 mm, výška 3000 mm	ks	1	10 400,00 Kč	10 400,00 Kč
22	mapa_CH401_recepce_(4.patro), bílá vliesová tapeta s polepem, s hladkým povrchem, plošná hmotnost min. 200 g/m2, barevnost: 4/0, rozlišení: šířka 2750mm	ks	1	3 600,00 Kč	3 600,00 Kč
23	mapa_CH119_(1.patro), bílá vliesová tapeta s polepem, s hladkým povrchem, plošná hmotnost min. 200 g/m2, barevnost: 4/0, rozlišení: šířka 4875 mm	ks	1	5 900,00 Kč	5 900,00 Kč

**CEDULE - Technická specifikace: Formát cedulí: 1650 mm výška, forma: řezaná grafika/tisk fólie, barevnost: CMYK, tisková data jsou v měřítku 1:10**

**T = téma (T07 = téma č. 7) Z = zasedací místnost (Z350 = zasedací místnost č. 350)**

**Téma č.7 a téma č.11 jsou zpracována 2x pro 2 vstupy do zasedacích místností (cedule vždy blíže ke dveřím než samostatný grafický prvek)**

24	cedule_T01_Z252_(2.patro), řezaná grafika/tisk fólie, barevnost: CMYK, výška 1650 mm	ks	1	740,00 Kč	740,00 Kč
25	cedule_T03_Z320_(3.patro), řezaná grafika/tisk fólie, barevnost: CMYK, výška 1650 mm	ks	1	740,00 Kč	740,00 Kč
26	cedule_T04_Z317_(3.patro), řezaná grafika/tisk fólie, barevnost: CMYK, výška 1650 mm	ks	1	740,00 Kč	740,00 Kč
27	cedule_T05_Z485_(4.patro), řezaná grafika/tisk fólie, barevnost: CMYK, výška 1650 mm	ks	1	740,00 Kč	740,00 Kč
28	cedule_T07_Z350_(3.patro), řezaná grafika/tisk fólie, barevnost: CMYK, výška 1650 mm, celkem 2 cedule	ks	2	740,00 Kč	1 480,00 Kč
29	cedule_T08_Z226_(2.patro), řezaná grafika/tisk fólie, barevnost: CMYK, výška 1650 mm	ks	1	740,00 Kč	740,00 Kč
30	cedule_T09_Z482_(4.patro), řezaná grafika/tisk fólie, barevnost: CMYK, výška 1650 mm	ks	1	740,00 Kč	740,00 Kč
31	cedule_T10_Z247_(2.patro), řezaná grafika/tisk fólie, barevnost: CMYK, výška 1650 mm	ks	1	740,00 Kč	740,00 Kč
32	cedule_T11_Z403_(4.patro), řezaná grafika/tisk fólie, barevnost: CMYK, výška 1650 mm, celkem 2 cedule	ks	2	740,00 Kč	1 480,00 Kč
33	cedule_T12_Z259_(2.patro), řezaná grafika/tisk fólie, barevnost: CMYK, výška 1650 mm	ks	1	740,00 Kč	740,00 Kč

**NÁSTĚNKY - Technická specifikace: forma: řezaná grafika/tisk fólie, magnetická popisovatelná fólie, tisková data jsou v měřítku 1:10**

34	nastenky_typ_A_1200x900mm, řezaná grafika/tisk fólie, magnetická popisovatelná fólie	ks	16	1 780,00 Kč	28 480,00 Kč
35	nastenky_typ_B_900x600mm, řezaná grafika/tisk fólie, magnetická popisovatelná fólie	ks	7	950,00 Kč	6 650,00 Kč
36	nastenky_typ_C_1400x1050mm, řezaná grafika/tisk fólie, magnetická popisovatelná fólie, různé barvy, včetně 4x průhledná plastová kapsa na A4, kapsy lepeny na nástěnku/fólii	ks	9	2 350,00 Kč	21 150,00 Kč
<b>OSTATNÍ - Polep na odpadkové koše, Polep na obřadní pult</b>					
37	Polep na odpadkové koše, forma: řezaná grafika/tisk, materiál: fólie, barevnost: CMYK, formát: směs 169 x 127 mm text, 256 x 221 flek, plasty 203 x 93 mm text, 250 x 213 flek, papír 170 x 116 mm text, 270 x 205 mm flek	ks	21	250,00 Kč	5 250,00 Kč
38	Polep na obřadní pult, Znak České republiky v jednobarevném provedení, polep umístěn centrálně na přední desku pultu, technická specifikace: formát: 366 x 444 mm, forma: řezaná grafika, materiál: černá fólie	ks	1	250,00 Kč	250,00 Kč
<b>DOPRAVA A MONTÁŽ</b>					
39	Doprava a montáž	kpl	1	195 000,00 Kč	195 000,00 Kč
<b>CELKOVÁ CENA BEZ DPH</b>					<b>455 520,00 Kč</b>

