

# SMLOUVA O VÝPŮJČCE

## č. SF VMH Kt, p. o., 6/ 2016

uzavřená dle ustanovení § 2193–2200 a násl. zákona č. 89/ 2012 Sb., Občanského zákoníku,  
v platném znění.

### Článek I.

#### Smluvní strany

##### I.1 Půjčitel

Název: **Vlastivědné muzeum Dr. Hostaše v Klatovech,  
příspěvková organizace**  
Sídlo: Hostašova 1, 339 01 Klatovy IV.  
IČO: 00075078  
Zastoupené ředitelem Mgr. Lubošem Smolíkem  
/dále jen „půjčitel“/

a

##### I.2 Vypůjčitel

Název: **Muzeum Šumavy Sušice, příspěvková organizace**  
Sídlo: nám. Svobody 40, 342 01 Sušice  
IČO: 00075116  
Zastoupené ředitelkou Mgr. Zdeňkou Řezníčkovou  
/dále jen „vypůjčitel“/

### Článek II.

#### Předmět smlouvy

- II.1** Půjčitel touto smlouvou přenechává vypůjčiteli k bezplatnému dočasnému užívání předměty uvedené v příloze č. 1 této smlouvy pod pořadovými čísly **1.–15.** v celkové hodnotě **486.000,- Kč.** Fotodokumentace předmětu výpůjčky s jejím popisem tvoří přílohu č. 4 této smlouvy, která je její nedílnou součástí.
- II.2** Předměty dle předchozího článku smlouvy (dále jen „předmět výpůjčky“) je vypůjčitel oprávněn dočasně užít pro výstavu: **stálá expozice;** místo konání výstavy: **Muzeum Šumavy Kašperské Hory,** Náměstí čp. 140, 341 92 Kašperské Hory; trvání výstavy: **6.6. 2016 – 31.12. 2021.**
- II.3** Půjčitel tímto výslovně upozorňuje vypůjčitele, že vypůjčená věc není prohlášena za kulturní památku chráněnou dle zákona č. 20/ 1987 Sb., ve znění pozdějších předpisů.
- II.4** Smluvní strany shodně prohlašují, že předmět výpůjčky se přenechává vypůjčiteli ve stavu způsobilém k užívání k účelu a způsobem dohodnutým v této smlouvě. Půjčitel nezatajil vypůjčiteli žádnou vadu předmětu výpůjčky.
- II.5** Vypůjčené předměty mohou být vypůjčitelem užity výhradně k výše uvedenému účelu a vypůjčitel je nesmí bez předchozího písemného souhlasu půjčitele přenechat k užívání třetí osobě. Pokud půjčitel takový souhlas udělí, pak formou dodatku k této smlouvě.

### **Článek III.**

#### **Doba trvání výpůjčky**

- III.1** Výpůjčka se sjednává na dobu od okamžiku převzetí předmětu výpůjčky vypůjčitelem, tj. od **6.6. 2016**, nejpozději do **31.12. 2021**.
- III.2** Vypůjčené předměty musí být vráceny v termínu do **10.1. 2022**. O případné prodloužení doby trvání výpůjčky musí vypůjčitel písemně požádat půjčitele nejméně 28 dnů před původně stanoveným termínem vrácení předmětů. Záleží výhradně na půjčiteli, zda bude, nebo nebude souhlasit s prodloužením termínu.
- III.3** Půjčitel má právo požadovat dřívější vrácení předmětů, má-li k tomu vážný důvod. Vážným důvodem je především nedodržení smluvních podmínek vypůjčitelem nebo odůvodněná potřeba půjčitele. Vypůjčitel nemá právo, bez ohledu na okolnosti, ponechat předměty ve svém držení, jestliže byl požádán o jejich vrácení.

### **Článek IV.**

#### **Další práva a povinnosti vypůjčitele**

- IV.1** Sbírkové fondy ve správě krajských muzeí Plzeňského kraje jsou pojištěny v rámci centrální pojistné smlouvy č. 7720134142 uzavřené s pojištěním majetku a odpovědnosti od 1.1. 2007 s Kooperativou, Pojišťovnou, a. s. Tato smlouva nestanovuje povinnost nahlašování výpůjček sbírkových předmětů mezi jednotlivými popsány subjekty. Vypůjčitel však odpovídá půjčiteli za jakékoliv poškození, znehodnocení, zkázu nebo ztrátu předmětu výpůjčky podle platných právních předpisů až do výše pojistné ceny, a to po celou dobu trvání výpůjčky i dobu, po kterou vypůjčitel věc užívá nebo bude užívat i nad rámec smluvního ujednání.
- IV.2** Způsob balení, způsob transportu a transportní firmu určuje půjčitel. Veškeré náklady na balení předmětů a transport tam i zpět nese vypůjčitel.
- IV.3** Vypůjčitel prohlašuje, že je odbornou institucí, která je znalá způsobu, jakým nakládat, chránit, užívat a udržovat předměty ze sbírek muzejní povahy a zavazuje se zachovávat veškeré právní a odborné předpisy upravující tuto oblast.
- IV.4** Vypůjčitel je povinen zacházet s vypůjčenými předměty po celou dobu trvání výpůjčky s maximální péčí a učinit všechna opatření, aby zabránil jakémukoli poškození, zničení nebo ztrátě. Vypůjčitel je rovněž povinen nést náklady spojené s takto sjednaným užíváním vypůjčené věci a péčí o vypůjčenou věc. Smluvní strany mají za to, že tyto náklady spojené s užíváním věci jsou obvyklé.
- IV.5** Vypůjčitel je povinen bez zbytečného odkladu vyrozumět půjčitele o každém případném ohrožení nebo poškození vypůjčené věci. Vypůjčitel je rovněž povinen zajistit ochranu vypůjčené věci po dobu trvání stavu nebezpečí, nouzového stavu, stavu ohrožení státu nebo válečného stavu.
- IV.6** Výstavní prostory jsou v době otevření dozorovány průvodci, v době mimo otevření jsou prostory chráněny elektronickou zabezpečovací signalizací napojenou na pult bezpečnostní agentury Security Investment a požární zabezpečovací signalizací.
- IV.7** Ve všech výstavních prostorech musí mít zajištěny stabilní klimatické podmínky v hodnotách: teplota 18–22 °C, relativní vlhkost vzduchu 45–55 %. Doporučená intenzita osvětlení je nejvýše 200 luxů, nesmí však překročit 300 luxů, vzhledem k umístění předmětů v expozici nejsou tyto vystaveny přímému slunečnímu záření a UV záření je v tomto případě zanedbatelné
- IV.8** Půjčitel si vyhrazuje právo následující kontroly dle podmínek stanovených tímto odstavcem: běžná a namátková kontrola stavu a umístění předmětu výpůjčky.

- IV.9** Na půjčených předmětech nesmí být činěny žádné úpravy ani restaurátorské zásahy bez předchozího písemného souhlasu půjčitele, tím však není dotčena povinnost vypůjčitele uvedená v čl. IV. odst. 4 smlouvy. Pokud by mělo dojít k restaurátorským a jiným zásahům na předmětu výpůjčky, smluvní strany je specifikují v dodatku k této smlouvě.
- IV.10** Půjčitel dává souhlas k fotografování předmětu výpůjčky jen pro interní potřebu vypůjčitele. Pro jiné účely může být vypůjčená věc fotografována, filmována či jinak zaznamenána jen po předchozím písemném souhlasu půjčitele.
- IV.11** V případě, že by došlo k jakékoli změně stavu, poškození, zničení nebo ztrátě předmětu, musí vypůjčitel okamžitě písemně informovat půjčitele. V případě změny stavu nebo poškození předmětu stanoví půjčitel rovněž písemně další postup dle přílohy č. 3 této smlouvy, který je pro vypůjčitele závazný.
- IV.12** Vyčíslení škody závisí na charakteru poškození a nákladech na restaurování, případně na snížení hodnoty předmětu. V případě zničení nebo ztráty předmětu platí hodnota uvedená v této smlouvě.
- IV.13** Pokud vypůjčitel poruší své smluvní povinnosti nebo povinnosti mu uložené právními předpisy ve vztahu k předmětu výpůjčky, je povinen nahradit vzniklou škodu.
- IV.14** Vypůjčitel je povinen v katalogu i ve všech dalších tiskovinách, na výstavních štítcích a všech dalších informačních formách uvádět název půjčitele, jak je uveden na první straně této smlouvy.
- IV.15** Vypůjčitel se zavazuje poskytnout půjčiteli bezplatně tři kusy katalogu výstavy, v níž je obsažen předmět výpůjčky dle této smlouvy, a to bez zbytečného odkladu po jeho vyhotovení.

## **Článek V.**

### **Závěrečná ustanovení**

- V.1** Ode dne převzetí předmětu výpůjčky přebírá za něj vypůjčitel odpovědnost bez ohledu na skutečnost, zda-li již věci převezl na místo výpůjčky.
- V.2** Výpůjčka kromě uplynutí sjednané doby výpůjčky končí dohodou smluvních stran nebo výpovědí vypůjčitele bez uvedení důvodu nebo výpovědí půjčitele z těchto důvodů:
- vypůjčitel užívá vypůjčenou věc v rozporu s touto smlouvou;
  - vypůjčitel bez souhlasu půjčitele nebo příslušného správního orgánu přenechá vypůjčenou věc jinému subjektu, přemístí ji nebo dokumentuje v rozporu s touto smlouvou;
  - vypůjčitel neprovádí řádnou údržbu vypůjčené věci nebo nedodržel nebo porušil jiné povinnosti dle této smlouvy;
  - potřebuje-li půjčitel vypůjčenou věc nevyhnutelně dříve z důvodu, který nemohl při uzavření této smlouvy předvídat.
- V.3** Výpovědní lhůta činí 1 měsíc a počíná běžet prvním dnem měsíce následujícího po doručení výpovědi druhé straně.
- V.4** Osoby jednající jménem smluvní strany nebo v jejím zastoupení, podepsané na této smlouvě, prohlašují, že jsou svéprávné. Smluvní strany prohlašují, že tato smlouva odpovídá jejich pravé, vážné, svobodné a poctivé vůli, nejsou si vědomy, že by jakémoliv smluvní ujednání bylo zákonem zakázáno, porušovalo dobré mravy či veřejný pořádek a na důkaz toho ji po přečtení podepisují.
- V.5** Tato smlouva je vyhotovena ve dvou stejnopisech, jedno paré smlouvy obdrží půjčitel, druhé paré smlouvy obdrží vypůjčitel.
- V.6** Smlouva nabývá platnosti podpisem obou smluvních stran.



- V.7 Součástí smlouvy jsou přílohy č. 1–4, které jsou se smlouvou neoddělitelně spojeny.
- V.8 Přílohy smlouvy:
- Příloha č. 1 Protokol o předání a převzetí předmětu výpůjčky
  - Příloha č. 2 Protokol o vrácení předmětu výpůjčky
  - Příloha č. 3 Protokol o poškození předmětu výpůjčky
  - Příloha č. 4 Fotodokumentace půjčených předmětů

V Sušici dne 6.6. 2016

.....  
**Mgr. Zdeňka Řezníčková**  
**ředitelka Muzea Šumavy v Sušici,**  
**příspěvková organizace**  
/vypůjčitel/

V Klatovech dne 6.6. 2016

.....  
**Mgr. Luboš S M O L Í K**  
**ředitel Vlastivědného muzea Dr. Hostaše**  
**v Klatovech, příspěvkové organizace**  
/půjčitel/

VLASTIVĚDNÉ MUZEUM DR. HOSTAŠE  
V KLATOVECH, PŘÍSPĚVKOVÁ ORGANIZACE  
HOSTAŠOVA UL. Č. 1, 339 01 KLATOVY M.  
IČ: 00075078 • DIČ: CZ00075078

## **Příloha č. 1 smlouvy o výpůjčce č. SF VMH KT, p. o., 6/ 2016 uzavřené mezi**

Vlastivědným muzeem Dr. Hostaše v Klatovech, p. o., („půjčitel“)

a

Muzeem Šumavy v Sušici, p. o. („vypůjčitel“)

### **Protokol o předání a převzetí předmětu výpůjčky**

Identifikace a popis předmětu/ů výpůjčky včetně všech součástí a příslušenství:

1. Umrlčí prkno z Hamrů, z konce 19. století, plasticky vyřezávaný hrot; 64/53/2; stav dobrý; cena 5.000,- Kč
2. Umrlčí prkno s nápisem Klara Urban, d. 179 cm; 123/93/3; stav dobrý; cena 5.000,- Kč
3. Váza z čirého skla se zatavenou vnitřní vrstvou mléčného skla a zatavenými černými proužky, v dolní části vypouklá, okraj vázy zdoben zatavenou černou vrstvou; 78.083; S 751, stav dobrý; cena 35.000,- Kč
4. Váza zploštělého cibulovitého tvaru s vysokým štíhlým hrdlem, poloopakní sklo, žlutozeleně zatavovaná vrstva, zdobena po obvodu pročešávaným dekorem stříbřitého irisu; 25.754; S 845; stav dobrý; cena 100.000,- Kč
5. Mísa kruhového tvaru, žlutozeleně lazurované sklo, uvnitř zelená, na povrchu temně červená přecházející směrem dolů do žlutozelené, po obvodu stěn zdobena stříbřitým dekorem; 25.755; S 844; stav dobrý; cena 80.000,- Kč
6. Váza srdčitého tvaru nahoře zakončena asymetrickým trojlaločným lemlem, barevně irisované sklo a česaným dekorem po celé ploše v barvách hnědá, žlutá, zelená, modrofialová; 25.763; S 101; stav dobrý; cena 65.000,- Kč
7. Váza hladkého válcovitého tvaru, v dolní části zúžena, vzhůru rozšířena, v horní části vypuklá zaobleně zúžena do válcovitého nízkého hrdla, poloopakní čiré sklo se zatavenou světle zelenou vrstvou, stříbřitě irisovanou; 55.328; S 832; stav dobrý; cena 60.000,- Kč
8. Váza válcovitého tvaru, zúžena a prohnutá dovnitř, od středu vzhůru zaobleně rozšířena a zúžena k hornímu okraji, čiré sklo, podkládané zatavenou opakní vrstvou, uvnitř oranžovou, na povrchu zelenou, kouřově modrou, po obvodu stěn nepravidelný počesávaný dekor; 25.756; S 834; stav dobrý; cena 50.000,- Kč
9. Váza kalichovitého tvaru na kruhové mírně zdvižené patce z černého hyalithu, červené opakní sklo, horní okraj zdoben proužkem černého hyalithu a obvod zdoben plast. ččkami černého hyalithu, kol. roku 1916; 78.084; S 732; stav dobrý; cena 35.000,- Kč
10. Váza hruškovitého tvaru, opakní zelené sklo, irisované stříbrno-modře s plastickým dekorem, kol. roku 1905, v. 15,5 cm; 72/78a; S 774/1; stav dobrý; cena 35.000,- Kč
11. Mušle (triton), náústek mušle kovový, ovinut hustě provázkem, d. 24,5 cm; 36.493; stav dobrý; cena 1.500,- Kč
12. Bílá plátěná plena na hlavu zdobená v ploše bílou plnou, dírkovou a ažurovou vyšívkou, v cípu lemovaná paličkovanou vláčkovou krajkou; 58.003; stav dobrý; cena 6.000,- Kč
13. Váleček (houdl) – poduška pro paličkování, červenobílý látkový potah, s rozpracovanou krajkou na kartonovém vzoru se zavěšenými paličkami, cena 1.000,- Kč
14. Vzorník krajek v červené vazbě s plastickým zdobením a nápisem Sedlické krajky, uvnitř vzorky krajek; cena 3.000,- Kč
15. Votivní zvířátka – tzv. železné krávy, 3 ks; 45.721; stav dobrý; cena 4.500,- Kč

**PhDr. Milada Čermáková, č. OP 112 146 544; Mgr. Ivana Sieberová, č. OP 202 070 066;  
Libor Kodýdek, č. OP 200 975 641**

jméno a příjmení odpovědných předávajících osob s uvedeným identifikátorem (strana  
půjčitele)

6.6. 2016.....  
datum předání předmětu výpůjčky půjčitelem a vlastnoruční podpis odpovědných  
předávajících osob

**PhDr. Vladimír Horpeniak, č. OP 109 186 671**

jméno a příjmení odpovědné přebírající osoby s uvedeným identifikátorem (strana  
vypůjčitele)

6.6. 2016.....  
datum převzetí předmětu výpůjčky vypůjčitelem a podpis odpovědné přebírající osoby

## Příloha č. 2 smlouvy o výpůjčce č. SF VMH KT, p. o., 6/ 2016 uzavřené mezi

Vlastivědným muzeem Dr. Hostaše v Klatovech, p. o., („půjčitel“)

a

Muzeem Šumavy v Sušici, p. o. („vypůjčitel“)

### Protokol o vrácení předmětu výpůjčky

Identifikace a popis předmětu/ů výpůjčky včetně všech součástí a příslušenství:

1. Umrličí prkno z Hamrů, z konce 19. století, plasticky vyřezávaný hrot; 64/53/2; stav dobrý; cena 5.000,- Kč
2. Umrličí prkno s nápisem Klara Urban, d. 179 cm; 123/93/3; stav dobrý; cena 5.000,- Kč
3. Váza z čirého skla se zatavenou vnitřní vrstvou mléčného skla a zatavenými černými proužky, v dolní části vypouklá, okraj vázy zdoben zatavenou černou vrstvou; 78.083; S 751, stav dobrý; cena 35.000,- Kč
4. Váza zploštělého cibulovitého tvaru s vysokým štíhlým hrdlem, poloopakní sklo, žlutozeleně zatavovaná vrstva, zdobena po obvodu pročesaným dekorem stříbřitého irisu; 25.754; S 845; stav dobrý; cena 100.000,- Kč
5. Mísa kruhového tvaru, žlutozeleně lazurované sklo, uvnitř zelená, na povrchu temně červená přecházející směrem dolů do žlutozelené, po obvodu stěn zdobena stříbřitým dekorem; 25.755; S 844; stav dobrý; cena 80.000,- Kč
6. Váza srdčitého tvaru nahoře zakončena asymetrickým trojlaločným lemlem, barevně irisované sklo a česaným dekorem po celé ploše v barvách hnědá, žlutá, zelená, modrofialová; 25.763; S 101; stav dobrý; cena 65.000,- Kč
7. Váza hladkého válcovitého tvaru, v dolní části zúžena, vzhůru rozšířena, v horní části vypuklá zaobleně zúžena do válcovitého nízkého hrdla, poloopakní čiré sklo se zatavenou světle zelenou vrstvou, stříbřitě irisovanou; 55.328; S 832; stav dobrý; cena 60.000,- Kč
8. Váza válcovitého tvaru, zúžena a prohnutá dovnitř, od středu vzhůru zaobleně rozšířena a zúžena k hornímu okraji, čiré sklo, podkládané zatavenou opakní vrstvou, uvnitř oranžovou, na povrchu zelenou, kouřově modrou, po obvodu stěn nepravidelný počesaný dekor; 25.756; S 834; stav dobrý; cena 50.000,- Kč
9. Váza kalichovitého tvaru na kruhové mírně zdvižené patce z černého hyalithu, červené opakní sklo, horní okraj zdoben proužkem černého hyalithu a obvod zdoben plast. ččkami černého hyalithu, kol. roku 1916; 78.084; S 732; stav dobrý; cena 35.000,- Kč
10. Váza hruškovitého tvaru, opakní zelené sklo, irisované stříbrno-modře s plastickým dekorem, kol. roku 1905, v. 15,5 cm; 72/78a; S 774/1; stav dobrý; cena 35.000,- Kč
11. Mušle (triton); 36.493; stav dobrý; cena 1.500,- Kč
12. Bílá plátěná plena na hlavu zdobená v ploše bílou plnou, dírkovou a ažurovou vyšívku, v cípu lemovaná paličkovanou vláčkovou krajkou; 58.003; stav dobrý; cena 6.000,- Kč
13. Váleček (houdl) – poduška pro paličkování, červenobílý látkový potah, s rozpracovanou krajkou na kartonovém vzoru se zavěšenými paličkami, cena 1.000,- Kč
14. Vzorník krajek v červené vazbě s plastickým zdobením a nápisem Sedlické krajky, uvnitř vzorky krajek; cena 3.000,- Kč
15. Votivní zvířátka – tzv. železné krávy, 3 ks; 45.721; stav dobrý; cena 4.500,- Kč

**Přebírající osoba (půjčitel) svým podpisem potvrzuje, že výše uvedený předmět výpůjčky byl vrácen půjčiteli dne ..... ve stavu odpovídajícím záznamu v protokolu o předání a převzetí předmětu výpůjčky.**

.....  
jméno a příjmení odpovědné přebírající osoby s uvedeným identifikátorem (strana půjčitele)

.....  
datum převzetí předmětu výpůjčky půjčitelem a vlastnoruční podpis odpovědné přebírající osoby

*V případě, kdy je shledáno, že došlo k poškození předmětu výpůjčky, se příloha č. 2 nevyplňuje a vyplní se příloha č. 3.*



**Příloha č. 3 smlouvy o výpůjčce č. SF VMH KT, p. o., 6/ 2016 uzavřené mezi**

Vlastivědným muzeem Dr. Hostaše v Klatovech, p. o., („půjčitel“)

a

Muzeem Šumavy v Sušici, p. o. („vypůjčitel“)

**Protokol o poškození předmětu výpůjčky**

**Předmět výpůjčky byl vrácen půjčiteli dne ..... . V době vrácení předmět výpůjčky vykazuje následující poškození:**

*(Záznam o stavu – poškození předmětu výpůjčky s fotodokumentací může být na zvláštním listě, který bude připojen k protokolu.)*

**Půjčitel ve smyslu ujednání čl. IV. odst. 11 uzavřené smlouvy o výpůjčce stanovuje pro vypůjčitele následující postup:.....**

.....  
jméno a příjmení odpovědné předávající osoby s uvedeným identifikátorem (strana vypůjčitele)

.....  
datum vrácení předmětu výpůjčky vypůjčitelem a vlastnoruční podpis odpovědné předávající osoby

.....  
jméno a příjmení odpovědné přebírající osoby s uvedeným identifikátorem (strana půjčitele)

.....  
datum převzetí předmětu výpůjčky půjčitelem a podpis odpovědné přebírající osoby

**Příloha č. 4 smlouvy o výpůjčce č. SF VMH KT, p. o., 6/ 2016 uzavřené mezi Vlastivědným muzeem Dr. Hostaše v Klatovech, p.o., („půjčitel“)**

a

Muzeum Šumavy Sušice, p.o. („vypůjčitel“)

**Fotodokumentace půjčených předmětů**



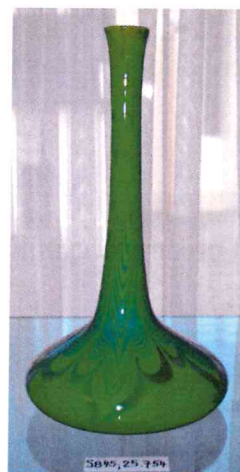
1. / 64/53/2 / -



2. / 123/93/3 / -



3. / 78.083 / S 751



4. / 25.754 / S 845



5. / 25.755 / S 844



6. / 25.763 / S 101



7. / 55.328 / S 832



8. / 25.756 / S 834



9. / 78.084 / S 732



10. / 72/78 a.) / S 774/1



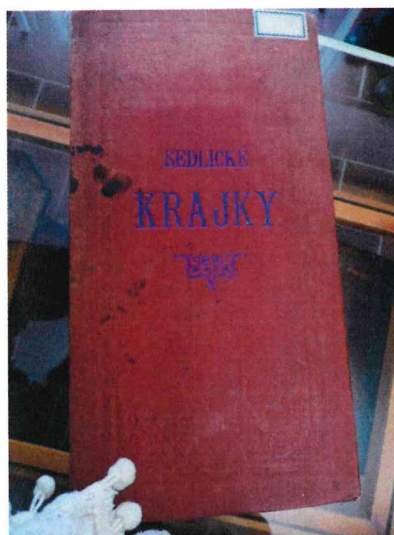
11. / 36.493 /-



12. / 58.003 /-



13. / - / -



14. / - / -



15. / 45.721 /-

V Klatovech dne: 6. 6. 2016  
Podpis:

Zpracoval/a : Mgr. Karolina Vítovcová