

Darovací smlouva

MĚSTO
VYSOKÉ MÝTO
-2-

Město Vysoké Mýto

IČO: 00279773

se sídlem: B. Smetany 92, Vysoké Mýto – Město, 566 01 Vysoké Mýto
zastoupené starostou Ing. Františkem Jiraským
na straně druhé jako **dárce**

a

Pardubický kraj

IČO: 70892822

se sídlem Komenského náměstí 125, Pardubice, PSČ 532 11
zastoupený hejtmánem JUDr. Martinem Netolickým, Ph.D.
na straně druhé jako **obdarovaný**

uzavírají níže uvedeného dne, měsíce a roku tuto

darovací smlouvu:

Článek 1

Předmět převodu

1. Dárce tímto prohlašuje, že je výlučným vlastníkem následujících nemovitých věcí v k.ú. Vysoké Mýto:

- pozemek parc. č. 1981/2 ostatní plocha – jiná plocha,
- pozemek parc. č. 1981/3 zastavěná plocha a nádvoří, jehož součástí je stavba bez čp/če, obč. vyb.,
- pozemek parc. č. 1981/6 zastavěná plocha a nádvoří, společný dvůr,
- pozemek parc. č. 1984/3 zahrada,
- pozemek parc. č. 1985/2 ostatní plocha – jiná plocha,
- pozemek nově vzniklý geometrickým plánem č. 4144-72/2017 označený jako parc. č. 1985/3 zastavěná plocha a nádvoří o výměře 4423 m², jehož součástí je stavba: v části obce Pražské Předměstí, čp. 167, obč. vyb.,
- pozemek parc. č. 1986 ostatní plocha – jiná plocha,
- pozemek nově vzniklý geometrickým plánem č. 4144-72/2017 označený jako parc. č. 1988/1 ostatní plocha – zeleň o výměře 7084 m²,
- pozemek parc. č. 1988/2 zastavěná plocha a nádvoří, součástí je stavba: bez čp/če, tech. vyb.,
- pozemek parc. č. 1988/3 zastavěná plocha a nádvoří, součástí je stavba: bez čp/če, jiná st.,
- pozemek nově vzniklý geometrickým plánem č. 4144-72/2017 označený jako parc. č. 1988/4 ostatní plocha – jiná plocha o výměře 48 m²,
- pozemek parc. č. 1994/1 zastavěná plocha a nádvoří, společný dvůr.

Geometrický plán č. 4144-72/2017 na oddělení nově vzniklých pozemků v k. ú. Vysoké Mýto je nedílnou součástí této smlouvy a tvoří přílohu č. 1. Ostatní nemovitě věci jsou zapsány na listu vlastnictví č. 10001 pro k. ú. Vysoké Mýto u Katastrálního úřadu pro Pardubický kraj, Katastrálního pracoviště Ústí nad Orlicí.

2. Předmětem převodu dle této smlouvy jsou hmotné nemovité věci uvedené v odst. 1 tohoto článku (dále jen jako „předmět převodu“).

Článek 2 Projev vůle

1. Dárce touto smlouvou bezplatně převádí vlastnické právo k předmětu převodu se všemi součástmi a příslušenstvím do vlastnictví obdarovaného a obdarovaný předmět převodu se všemi součástmi a příslušenstvím do svého vlastnictví přijímá.
2. Výše ocenění předmětu převodu ve smyslu ust. § 25 odst. 6 zákona č. 563/1991 Sb., o účetnictví, ve znění pozdějších předpisů, je uvedeno v příloze č. 2 této smlouvy.
3. Obdarovaný naváže na výši ocenění v účetnictví dárce, tj. vybrané účetní jednotky, která o tomto majetku naposledy účtovala.
4. Předmět převodu dlouhodobě užívá na základě smlouvy o výpůjčce Vysokomýtská nemocnice, která je příspěvkovou organizací obdarovaného (dále jen „příspěvková organizace“) a v předmětu převodu zajišťuje zdravotnické služby, zejména následnou lůžkovou zdravotní péči.

Článek 3 Stav předmětu převodu

A. Stav faktický:

Obdarovaný prohlašuje, že s faktickým stavem předmětu převodu je podrobně seznámen, neboť předmět převodu se nachází v užíváním jím zřízené organizace. Předmět převodu tedy přijímá.

B. Stav právní:

1. Dárce prohlašuje, že předmětu převodu kromě níže popsaných nebytových prostor užívá na základě smlouvy o výpůjčce ze dne 31.12.2008 včetně pozdějších dodatků příspěvková organizace Pardubického kraje, Vysokomýtská nemocnice, IČO: 71207856. Obdarovaný prohlašuje, že se smlouvou o výpůjčce včetně všech dodatků byl seznámen před podpisem této smlouvy.
2. Dárce dále prohlašuje, že část předmětu převodu užívá společnost Fresenius Medical Care - DS s.r.o. na základě nájemní smlouvy ze dne 11.05.2016, ve které je uvedeno přesné vymezení pronajatých prostor. Podrobnosti o přechodu práv a povinností z této smlouvy jakož i ze související smlouvy o poskytování služeb z města Vysokého Mýta na Pardubický kraj obsahuje samostatná Dohoda o přechodu práva a povinností, jejíž uzavření předchází podpis této darovací smlouvy.
3. Dárce dále prohlašuje, že na pozemku parc.č 1988/1 v k.ú. Vysoké Mýto je zřízeno věcné břemeno – služebnost spočívající s právu umístit, provozovat, opravovat a udržovat zařízení distribuční soustavy, provádět jeho obnovu, výměnu a modernizaci, a to dle čl. III. smlouvy o zřízení věcného břemene ze dne 25.01.2021 v rozsahu vyznačeném v geometrickém plánu č. 4418-137/2020 pro oprávněnou osobu ČEZ Distribuce, a.s., IČO: 24729035.
4. Dárce dále prohlašuje, že kromě výše uvedených smluvních vztahů a věcného břemene se na předmětu převodu nevyskytují žádná další omezení, závazky či právní závady.
5. Obdarovaný prohlašuje, že se seznámil se stavem zápisu předmětu převodu v katastru nemovitostí a dále že mu je znám způsob využití předmětu převodu dle platného územního plánu.

Článek 4

Přechod práv a povinností, závazek vrácení předmětu převodu

Pardubický kraj se zavazuje převzít veškerá práva a povinnosti související s předmětem převodu. Dále se Pardubický kraj zavazuje v případě ukončení činnosti Vysokomýtské nemocnice, IČO: 71207856 či přestěhování Vysokomýtské nemocnice, IČO: 71207856 z nemovitých věcí, jež jsou předmětem převodu, vrátit bezúplatně předmět převodu zpět dárce.

Článek 5

Nabytí vlastnictví

1. Obdarovaný nabude vlastnické právo k předmětu převodu vkladem vlastnického práva do katastru nemovitostí. Návrh na vklad vlastnického práva podle této smlouvy podá obdarovaný a zároveň uhradí správní poplatek za přijetí návrhu na zahájení řízení o povolení vkladu do katastru nemovitostí. Dárce se zavazuje předat obdarovanému za účelem podání vkladu do katastru nemovitostí potřebné listiny v originále nebo ověřené kopii.
2. K fyzickému předání předmětu převodu dojde na základě předávacího protokolu v termínu dle dohody smluvních stran, a to v den podání návrhu na vklad vlastnického práva do katastru nemovitostí podle této smlouvy. Předání za dárce zajistí zástupce odboru právního a majetkového Městského úřadu Vysoké Mýto a za obdarovaného zástupce příspěvkové organizace.
3. Do doby provedení vkladu vlastnického práva podle této smlouvy jsou obě smluvní strany svými projevy vůle vázány a zavazují se, že bez souhlasu druhé strany nepřevедou předmět převodu na třetí osobu, ani ho jakkoliv nezatíží nebo nesjednají práva k němu pro třetí osobu.

Článek 6

Závěrečná ustanovení

1. Práva a povinnosti touto smlouvou výslovně neupravené se řídí příslušnými ustanoveními občanského zákoníku o darovací smlouvě. Ukáže-li se některé ujednání této smlouvy neplatné, nemá tato skutečnost vliv na platnost ostatních ujednání. Tuto smlouvu lze měnit pouze se souhlasem obou zúčastněných stran formou písemných dodatků. Jinou formou nežli písemnou nelze tuto smlouvu změnit.
2. Tato smlouva nabývá platnosti okamžikem jejího podepsání poslední ze smluvních stran a účinnosti dnem jejího uveřejnění v registru smluv. Smluvní strany berou na vědomí, že nebude-li smlouva zveřejněna ani devadesátý den od jejího uzavření, je následujícím dnem zrušena od počátku s účinky případného bezdůvodného obohacení.
3. Smlouva je vyhotovena ve třech vyhotoveních, z nichž po jednom obdrží každá smluvní strana a jedno vyhotovení bude předloženo katastrálnímu úřadu s návrhem na zahájení řízení o povolení vkladu do katastru nemovitostí.
4. Smluvní strany se dohodly, že Pardubický kraj bezodkladně po uzavření této smlouvy odešle smlouvu k řádnému uveřejnění do registru smluv vedeného Ministerstvem vnitra ČR. O uveřejnění smlouvy Pardubický kraj bezodkladně informuje druhou smluvní stranu, nebyl-li kontaktní údaj této smluvní strany uveden přímo do registru smluv jako kontakt pro notifikaci o uveřejnění. Smluvní strany prohlašují, že žádná část smlouvy nenaplnuje znaky obchodního tajemství (§ 504 z. č. 89/2012 Sb., občanský zákoník).
5. Smluvní strany si tímto vzájemně prohlašují a stvrzují svými podpisy, že si smlouvu řádně zvážily, její celý text přečetly a pochopily a že ji uzavírají opravdu o své vůli. Rovněž tak prohlašují, že jim nejsou známe žádné skutečnosti, které by mohly tuto jimi uzavíranou smlouvu jakkoliv zneplatnit, učinit neúčinnou vůči jakékoliv třetí osobě a zmařit její účel.
6. Je-li nebo stane-li se některé ustanovení této smlouvy neplatné či neúčinné, nedotýká se to ostatních ustanovení této smlouvy, která zůstávají platná a účinná. Smluvní strany se

v tomto případě zavazují dohodou nahradit ustanovení neplatné/neúčinné novým ustanovením platným/účinným, které nejlépe odpovídá původně zamýšlenému účelu ustanovení neplatného/neúčinného. Do té doby platí odpovídající úprava obecně závazných právních předpisů České republiky.

7. Smluvní strany uzavírají tuto smlouvu v souladu s Nařízením Evropského parlamentu a Rady (EU) 2016/679 ze dne 27. dubna 2016 o ochraně fyzických osob v souvislosti se zpracováním osobních údajů a o volném pohybu těchto údajů a o zrušení směrnice 95/46/ES (obecné nařízení o ochraně osobních údajů). Osobní údaje uvedené v této smlouvě, budou použity výhradně pro účely plnění této smlouvy nebo při plnění zákonem stanovených povinností. Podrobné informace o ochraně osobních údajů jsou dostupné na oficiálních stránkách Pardubického kraje www.pardubickykraj.cz/gdpr.

Příloha č. 1: Geometrický plán č. 4144-72/2017 pro k. ú. Vysoké Mýto
Příloha č. 2: Výše ocenění předmětu převodu

Doložka dle § 41 zákona č. 128/2000 Sb., o obcích
Schváleno Zastupitelstvem města Vysokého Mýta
dne 16.09.2020 usnesením č. 133/20
záměr darování byl zveřejněn na úřední desce
od 23.07.2020 do 10.08.2020 pod čj. MUVM/051231/2020

Doložka dle § 23 zákona č. 129/2000 Sb., o krajích
schváleno usnesením Zastupitelstva PK
č. Z/29/20 ze dne 15. 12. 2020

Ve Vysokém Mýtě dne - 2. 11. 2021

V Pardubicích dne 30. 08. 2021

Za dárce:

Za obdarovaného:

Ing. František Jirásky
starosta města Vysokého Mýta

JUDr. Martin Netolický, Ph.D.
hejtman Pardubického kraje

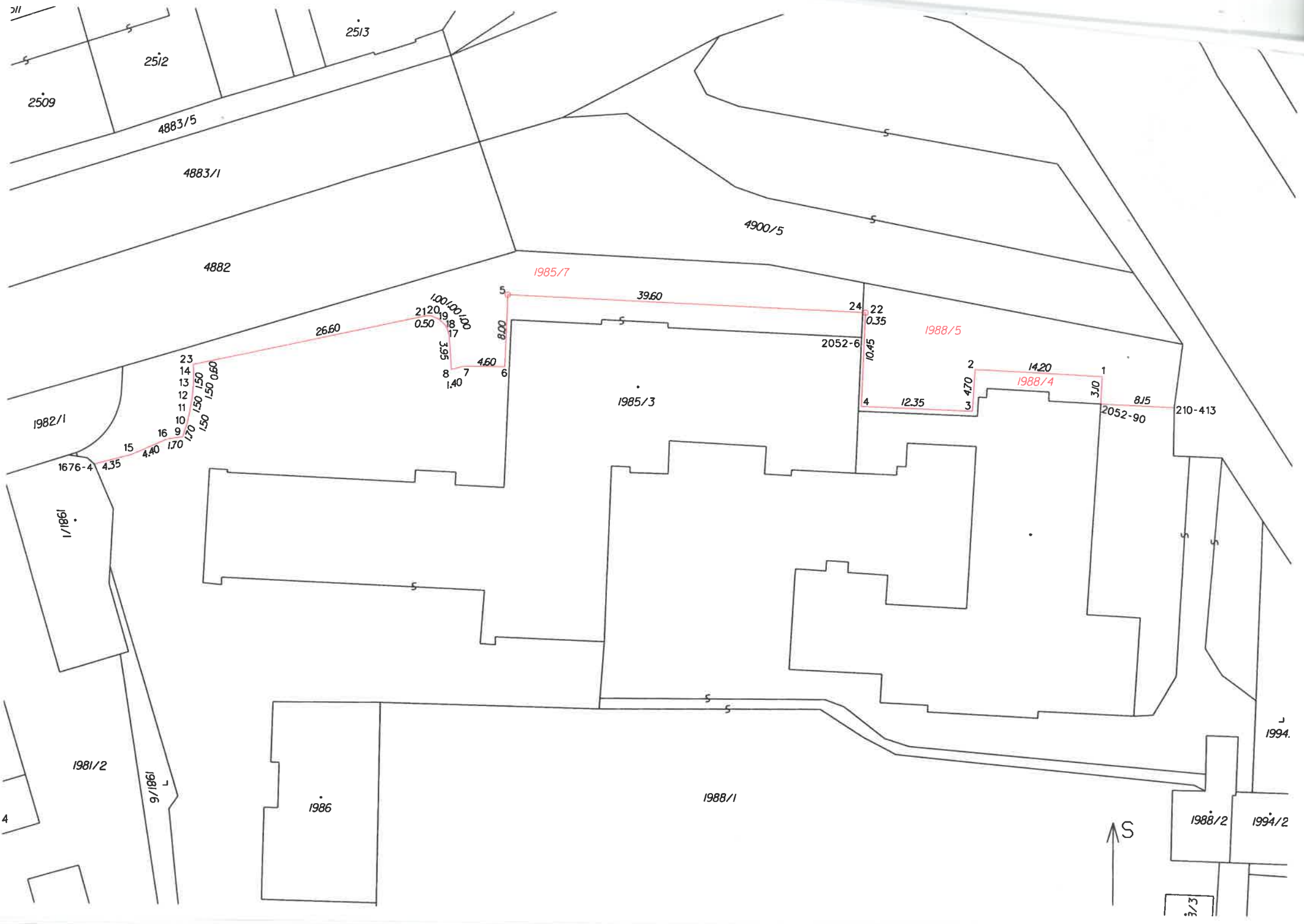
VÝKAZ DOSAVADNÍHO A NOVÉHO STAVU ÚDAJŮ KATASTRU NEMOVITOSTÍ														
Dosavadní stav				Nový stav										
Označení pozemku parc. číslem	Výměra parcely		Druh pozemku Způsob využití	Označení pozemku parc. číslem	Výměra parcely		Druh pozemku Způsob využití	Typ stavby Způsob využití	Zpús. určení výměr	Porovnání se stavem evidence právních vztahů				
	ha	m ²			ha	m ²				Díl přechází z pozemku označeného v katastru nemovitostí	dřívější poz. evidenci	Číslo listu vlastnictví	Výměra dílu	
											ha	m ²		
1985/3	48	68	zast. pl.	1985/3	44	23	zast. pl.	čp 167 obč.vyb	2	1985/3		10001	44	23
				1985/7	4	45	ostat.pl. zeleň		0	1985/3		10001	4	45
1988/1	*1)	74	47	ostat.pl. zeleň	1988/1	70	84	ostat.pl. zeleň	2	1988/1		10001	70	84
				1988/4		48	ostat.pl. zeleň		2	1988/1		10001		48
				1988/5		3	14	ostat.pl. zeleň	2	1988/1		10001	3	14
	1	23	15		1	23	14							

*1) Rozdíl -1 m2 vzniklý zaokrouhlením výměr (bod 14.6 přílohy katastrální vyhlášky) u dosavadní parcely č.1988/1

Seznam souřadnic S-JTSK:

Č.bodu	Souřadnice pro zápis do KN	Souřadnice určené měřením	Poznámka
	Y	X	Kód kv. Y X
210-413	621572.50	1073085.59	3 sloupek plotu
1676-4	621692.93	1073093.23	3 roh budovy
2052-6	621607.39	1073078.16	3 roh budovy
2052-90	621580.66	1073085.28	3 roh budovy
2052-218	621607.20	1073072.10	3 dřevěný kolík
1	621580.53	1073082.20	3 hřeb v asfaltu
2	621594.71	1073081.58	3 hřeb v asfaltu
3	621594.94	1073086.26	3 barva na bet. obrubě
4	621607.30	1073085.87	3 barva na bet. obrubě
5	621646.88	1073073.86	3 mezník z plastu
6	621647.13	1073081.86	3 sloupek plotu
7	621651.72	1073081.87	3 sloupek plotu
8	621653.07	1073082.23	3 sloupek plotu
9	621683.06	1073090.09	3 barva na bet. obrubě
10	621682.55	1073088.49	3 barva na bet. obrubě
11	621682.26	1073087.01	3 barva na bet. obrubě
12	621682.02	1073085.52	3 barva na bet. obrubě
13	621681.91	1073084.04	3 barva na bet. obrubě
14	621681.90	1073082.52	3 barva na bet. obrubě
15	621688.75	1073092.12	3 sloupek plotu
16	621684.73	1073090.32	3 sloupek plotu
17	621653.40	1073078.28	3 barva na bet. obrubě
18	621653.77	1073077.34	3 barva na bet. obrubě
19	621654.52	1073076.65	3 barva na bet. obrubě
20	621655.47	1073076.27	3 barva na bet. obrubě
21	621655.99	1073076.28	3 barva na bet. obrubě
22	621606.97	1073075.41	3 mezník z plastu
23	621681.96	1073081.97	3 barva na bet. obrubě
24	621607.30	1073075.40	3 průsečík

GEOMETRICKÝ PLÁN pro rozdělení pozemku	Geometrický plán ověřil úředně oprávněný zeměměřický inženýr:		Stejnopis ověřil úředně oprávněný zeměměřický inženýr:	
	Jméno, příjmení:		Jméno, příjmení:	
	Číslo položky seznamu úředně oprávněných zeměměřických inženýrů:	130/95	Číslo položky seznamu úředně oprávněných zeměměřických inženýrů:	130/95
	Dne: 8. června 2017	Číslo: 106/2017	Dne: 15.6.2014	Číslo: 82/2014
Náležitosti a přesnosti odpovídá právním předpisům.	Katastrální úřad souhlasí s ořizováním parcel.		Tento stejnopis odpovídá geometrickému plánu v elektronické podobě uloženému v dokumentaci katastrálního úřadu.	
Vyhotovitel: Ruská 905 Choceň 565 01 tel. 775 087 708	KÚ pro Pardubický kraj KP Ústí nad Orlicí PGP - 894/2017 - 611 2017.06.15 13:07:58 CEST		Ověření stejnopisu geometrického plánu v listinné podobě.	
Číslo plánu: 4144-72/2017				
Okres: Ústí nad Orlicí				
Obec: Vysoké Mýto				
Kat. území: Vysoké Mýto				
Mapový list: DKM Ústí nad Orlicí 8-6/32				
Dosavadním vlastníkům pozemků byla poskytnuta možnost seznámit se v terénu s průběhem navrhovaných nových hranic, které byly označeny předepsaným způsobem: viz seznam souřadnic				



25/3

25/2

2509

4883/5

4883/1

4900/5

4882

1985/7

1985/3

1988/5

1988/4

1982/1

1/1861

1981/2

9/1861

1986

1988/1

1988/2

1994/2

1994

S

3/3

26.60

39.60

2052-6

24

22

14.20

12.35

8/5

210-413

2052-90

5

24

22

2

1

3/0

21

20

19

18

17

100/100

100

100

0.50

3.95

8

7

1.40

4.60

6

5

8.00

23

14

13

12

11

10

9

1.50

1.50

0.60

1.50

1.50

1.70

1.70

1.70

4.40

15

4.35

1676-4

16

9

170

170

4.40

4.35

1.70

1.70

4.40

15

4.35

1676-4

170

1.70

1.70

4.40

15

4.35

1.70

1.70

4.40

15

4.35

1676-4

1.70

1.70

4.40

15

4.35

1676-4

1.70

1.70

4.40

15

4.35

1676-4

1.70

1.70

4.40

15

4.35

1676-4

1.70

1.70

4.40

15

4.35

1676-4

1.70

1.70

4.40

15

4.35

1676-4

1.70

1.70

4.40

15

4.35

1676-4

1.70

1.70

4.40

15

4.35

1676-4

1.70

1.70

4.40

15

4.35

1676-4

1.70

1.70

4.40

15

4.35

1676-4

1.70

1.70

4.40

15

4.35

1676-4

1.70

1.70

4.40

15

4.35

1676-4

1.70

1.70

4.40

15

4.35

1676-4

1.70

1.70

4.40

15

4.35

1676-4

1.70

1.70

4.40

15

4.35

1676-4

1.70

1.70

4.40

15

4.35

1676-4

1.70

1.70

4.40

15

4.35

1676-4

1.70

1.70

4.40

15

4.35

1676-4

1.70

1.70

4.40

15

4.35

1676-4

1.70

1.70

4.40

15

4.35

1676-4

1.70

1.70

4.40

15

4.35

1676-4

1.70

1.70

4.40

15

4.35

1676-4

1.70

1.70

4.40

15

4.35

1676-4

1.70

1.70

4.40

15

4.35

1676-4

1.70

1.70

4.40

15

4.35

1676-4

1.70

1.70

4.40

15

4.35

1676-4

1.70

1.70

4.40

15

4.35

1676-4

1.70

1.70

4.40

15

4.35

1676-4

1.70

1.70

4.40

15

4.35

1676-4

1.70

1.70

4.40

15

4.35

1676-4

1.70

1.70

4.40

15

4.35

1676-4

1.70

1.70

4.40

15

4.35

1676-4

1.70

1.70

4.40

15

4.35

1676-4

Příloha č. 2 - Výše ocenění předmětu převodu

Vysokomýtská nemocnice - areál Hradecká čp. 167

POZEMKY:

Parcelní číslo	Katastrální území	Výměra	Druh pozemku	Způsob využití	Hodnota pozemku	Poznámka
1981/2	Vysoké Mýto	1341	ostatní plocha	jiná plocha	132 839,46 Kč	
1981/3	Vysoké Mýto	825	zastavěná plocha a nádvoří	stavba občanského vybavení	147 584,25 Kč	B-00316 prádelna
1981/6	Vysoké Mýto	132	zastavěná plocha a nádvoří	společný dvůr	3 280,00 Kč	
1984/3	Vysoké Mýto	551	zahrada		5 036,14 Kč	
1985/2	Vysoké Mýto	195	ostatní plocha	jiná plocha	20 419,00 Kč	
1985/3	Vysoké Mýto	4423	zastavěná plocha a nádvoří	stavba občanského vybavení	486 153,85 Kč	B-00318 čp. 167 dle GP
1986	Vysoké Mýto	272	ostatní plocha	jiná plocha	30 455,00 Kč	
1988/1	Vysoké Mýto	7084	ostatní plocha	zeleň	294 538,75 Kč	dle GP
1988/2	Vysoké Mýto	74	zastavěná plocha a nádvoří	stavba technického vybavení	7 455,00 Kč	B-00321 trafostanice
1988/3	Vysoké Mýto	42	zastavěná plocha a nádvoří	jiná stavba	4 420,00 Kč	B-00322 dieselový agregát
1988/4	Vysoké Mýto	48	ostatní plocha	zeleň	1 995,75 Kč	dle GP (z 1988/1)
1994/1	Vysoké Mýto	510	zastavěná plocha a nádvoří	společný dvůr	91 233,90 Kč	

pozemky celkem: 1 225 411,10 Kč

STAVBY:

Inventární číslo	Název majetku	Datum zařazení	Pořizovací hodnota	Poznámka
B-00316	Budova bez č.p.-prádelna-Nemocnice	31.12.2004	2 596 899,00 Kč	na p.č. 1981/3
B-00318	Budova č.p.167-Nemocnice-Hradecká	31.12.2004	11 511 037,00 Kč	na p.č. 1985/3
B-00321	Budova bez č.p.-trafostanice-Nemocnice	31.12.2004	55 412,00 Kč	na p.č. 1988/2
B-00322	Budova bez č.p.-dieselový agregát-Nemocnice	31.12.2004	262 340,00 Kč	na p.č. 1988/3

stavby celkem: 14 425 688,00 Kč

areál Hradecká čp. 167 celkem: 15 651 099,10 Kč