

---

## KUPNÍ SMLOUVA

Číslo:  
ČGS 721057

---

Níže uvedeného dne, měsíce a roku uzavřeli

### Česká geologická služba



státní příspěvková organizace zřízená opatřením MŽP č. 16/17 č.j.: MZP/2017/110/395

Sídlo: Klárov 131/3, 118 21 Praha 1  
Zastoupená: Mgr. Zdeněk Venera, Ph.D., ředitel  
telefon, fax: +420 257 089 411, +420 257 089 500  
IČO: 00025798  
DIČ: CZ00025798  
Bankovní spojení: Česká národní banka, Na Příkopě 28, 115 03 Praha 1,  
Číslo účtu: 87530011/0710  
Kontaktní osoba pro věcné plnění:

(dále jen „Kupující“)

**a**

### ***BAS Rudice spol. s r.o.***

Sídlo: Rudice 194, 679 06 Jedovnice  
Zastoupený: Ing. Pavlem Ševčíkem, jednatelem  
e-mail:   
telefon, fax:   
IČO: 16343875  
DIČ: CZ16343875  
Bankovní spojení: 21744631/0100  
(dle jen „Prodávající“)

---

tuto kupní smlouvu  
podle ust. § 2079 a násl. zák. č. 89/2012 Sb., občanského zákoníku, ve znění pozdějších  
předpisů (dále jen „Smlouva“)

## I. Preambule

---

1. V rámci zadávacího řízení k veřejné zakázce malého rozsahu na dodávky (ID: N006/21/V00027372) s názvem „**Chemický analyzátor**“ předložil Prodávající Kupujícímu dne 25.10.2021 nabídku, která byla vybrána jako nejvhodnější nabídka. V návaznosti na tuto skutečnost se smluvní strany dohodly na uzavření této Smlouvy.
2. Smluvní strany prohlašují, že veškeré podmínky uvedené v zadávací dokumentaci k předmětnému výběrovému řízení, jakož i v nabídce Prodávajícího jsou platné i pro plnění této Smlouvy.
3. Prodávající prohlašuje, že je oprávněný a odborně způsobilý k plnění předmětu této Smlouvy a zavazuje se v maximální míře chránit zájmy Kupujícího.

## II. Předmět smlouvy

---

1. Prodávající se zavazuje dodat Kupujícímu řádně a včas „**Chemický analyzátor**“ (dále jen „Zboží“) a převést na Kupujícího vlastnické právo k tomuto Zboží za podmínek sjednaných touto Smlouvou.
2. Dodáním zboží se rozumí:
  - a) dodání nové, zcela funkční a kompletní; Zboží musí být I. jakosti, nepoužívané a odpovídající platným technickým normám, právním předpisům a předpisům výrobce.
  - b) dodání manuálů k příslušenství v českém jazyce a dalších dokladů, které se ke Zboží vztahují (např. záruční list);
  - c) doručení Zboží do místa plnění,
  - d) zaškolení minimálně jednoho odborného pracovníka Kupujícího k práci se Zbožím. Obsahovou náplní školení bude zvládnutí obsluhy Zboží.
3. Kupující se zavazuje Zboží od Prodávajícího převzít a zaplatit Prodávajícímu kupní cenu ve výši a za podmínek stanovených v této Smlouvě.

---

### III. Místo a doba plnění

---

1. Místem plnění je pracoviště Kupujícího na adrese Česká geologická služba, Geologická 6, Praha 5, 15200.
2. Prodávající se zavazuje dodat Zboží do konce roku 2021 do místa plnění a zaškolit odborného pracovníka Kupujícího v souladu s čl. II. odst. 2 této Smlouvy.
3. Není-li sjednáno jinak, je Prodávající povinen dodat Zboží v běžné provozní době Kupujícího tak, aby nedošlo ve větším rozsahu, než je nezbytně nutné, k omezení jeho provozu. Prodávající plně odpovídá za případné škody vzniklé na majetku Kupujícího způsobené činností Prodávajícího související s dodáním Zboží.
4. O dodání a převzetí Zboží sepíše Prodávající se zástupcem Kupujícího předávací protokol, v němž Kupující potvrdí, že dodané Zboží bylo předáno bez zjevných vad a v souladu s dohodnutými technickými podmínkami.
5. Kupující má právo odmítnout převzít Zboží, které bude mít zjevné vady nebo bude dodané v rozporu s podmínkami této Smlouvy. V takovém případě je povinen odmítnutí převzetí Zboží řádně i s důvody potvrdit v předávacím protokolu.

### IV. Kupní cena a platební podmínky

---

1. Sjednaná kupní cena Zboží činí celkem 761 000,- Kč (slovy: sedm set šedesát jedna tisíc korun českých) bez DPH (dále jen „Kupní cena“), přičemž

sazba DPH činí	21 %
výše DPH činí	159 810,- Kč
cena vč. DPH činí	920 810,- Kč
2. Kupní cena je sjednána jako maximální a nepřekročitelná, zahrnující veškeré náklady Prodávajícího spojené se splněním jeho závazku vyplývajícího z této Smlouvy, tj. cena Zboží včetně dopravného a zaškolení odborných pracovníků Kupujícího a dalších souvisejících nákladů.
3. Ke Kupní ceně bude účtováno DPH v aktuální zákonné výši. V případě změny Kupní ceny v důsledku změny sazby DPH není nutno ke Smlouvě uzavírat dodatek.
4. Kupující uhradí kupní cenu na základě faktury vystavené Prodávajícím po řádném protokolárním převzetí Zboží Kupujícím.

- 
5. Kupující neposkytuje Prodávajícímu jakékoliv zálohy na kupní cenu Zboží.
  6. Faktura musí obsahovat náležitosti daňového dokladu dle zákona č. 235/2004 Sb., o dani z přidané hodnoty, v platném znění. V případě, že faktura nebude mít odpovídající náležitosti, je Kupující oprávněn zaslat ji ve lhůtě splatnosti Prodávajícímu zpět k opravě či doplnění. Lhůta splatnosti počíná běžet znovu od opětovného doručení opravené či doplněné faktury Kupujícímu.
  7. Splatnost faktury činí 30 kalendářních dní ode dne jejího doručení Kupujícímu.
  8. Povinnost Kupujícího zaplatit Kupní cenu je splněna dnem odepsání příslušné částky z účtu Kupujícího ve prospěch Prodávajícího.

## **V. Převod vlastnického práva a nebezpečí škody na Zboží**

---

1. Kupující nabývá vlastnické právo ke Zboží jeho protokolárním převzetím v místě plnění. V témže okamžiku přechází na Kupujícího nebezpečí škody na Zboží.

## **VI. Záruka za jakost**

---

1. Prodávající poskytuje Kupujícímu záruku za jakost v délce 36 měsíců .
2. Záruční servis bude probíhat v místě dodání Zboží bezplatně po celou dobu záruky. V případě výměny či opravy prováděné mimo místo dodání Zboží je Prodávající povinen bezplatně zabezpečit dopravu Zboží na opravu či výměnu od Kupujícího k Prodávajícímu a zpět.
3. Za uplatnění reklamace je považováno telefonické oznámení a následně zaslání písemného (vč. e-mailového) oznámení vady Prodávajícímu.
4. Pokud vadné Zboží nelze opravit, má Kupující právo na výměnu Zboží, slevu z Kupní ceny a případně též na odstoupení od Smlouvy.

## **VII. Sankční ujednání**

---

1. V případě prodlení s dodáním Zboží zaplatí Prodávající Kupujícímu úrok z prodlení ve výši stanovené občanskoprávními předpisy.
2. V případě prodlení se zahájením odstraňování reklamovaných vad zaplatí Prodávající Kupujícímu úrok z prodlení ve výši stanovené občanskoprávními předpisy.

- 
3. V případě prodlení se zaplacením Kupní ceny Zboží zaplatí Kupující Prodávajícímu úrok z prodlení ve výši stanovené občanskoprávními předpisy.
  4. Úrok z prodlení je splatný na výzvu z něj oprávněné smluvní strany, a to ve lhůtě 15 dnů. Zaplacením smluvní pokuty není dotčeno právo Kupujícího na náhradu škody.
  5. Kupující je oprávněn započíst své pohledávky na zaplacení smluvní pokuty dle této Smlouvy na závazek zaplacení Kupní ceny Zboží vůči Prodávajícímu.

## VIII. Zánik smlouvy

---

1. Tato Smlouva zaniká:
  - a) písemnou dohodou smluvních stran,
  - b) písemným odstoupením od Smlouvy z důvodu jejího podstatného porušení druhou smluvní stranou, s tím, že podstatným porušením Smlouvy se rozumí:
    - prodlení s dodáním Zboží delší než 30 dnů,
    - nedodržení smluvních ujednání o záruce za jakost,
    - vady Zboží, které jej činí neupotřebitelným, nebo nemá vlastnosti, které si Kupující vymínil, nebo o kterých ho Prodávající ujistil a které jsou uvedené v Příloze č. 1 této Smlouvy,
    - zahájení insolvenčního řízení dle zák. č. 182/2006 Sb., o úpadku a způsobech jeho řešení, v platném znění, jehož předmětem bude úpadek nebo hrozící úpadek Prodávajícího,
    - vstup Prodávajícího do likvidace,
    - Prodávající uzavře smlouvu o prodeji či pronájmu závodu či jeho části, na základě které převede, resp. pronajme svůj závod či tu jeho část, jejíž součástí jsou i práva a závazky z právního vztahu dle Smlouvy na třetí osobu,
    - Prodávající nabízel, dával, přijímal nebo zprostředkoval nějaké hodnoty s cílem ovlivnit chování nebo jednání kohokoliv, ať již státního úředníka nebo někoho jiného, přímo nebo nepřímo, v zadávacím řízení nebo při provádění Smlouvy,

- 
- Prodávající zkrusoval skutečnosti za účelem ovlivnění zadávacího řízení nebo provádění Smlouvy ke škodě Kupujícího, včetně užití podvodných praktik k potlačení a snížení výhod volné a otevřené soutěže.

Odstoupení od Smlouvy je účinné okamžikem doručení písemného oznámení o odstoupení druhé smluvní straně.

## IX. Závěrečná ustanovení

---

1. Otázky touto Smlouvou neupravené se řídí občanským zákoníkem.
2. Tato Smlouva je vyhotovena ve čtyřech stejnopisech, z nichž každá smluvní strana obdrží dva originály.
3. Smlouva nabývá platnosti v den jejího podpisu obou Smluvních stran a účinnosti v den jejího zveřejnění v registru smluv. Zveřejnění provede Kupující.
4. Jakákoliv doplnění a změny Smlouvy musí být provedeny ve formě písemných číslovaných dodatků podepsaných oprávněnými zástupci smluvních stran.
5. Prodávající není oprávněn bez souhlasu kupujícího postoupit svá práva a povinnosti plynoucí z této Smlouvy.
6. Prodávající je povinen spolupůsobit při výkonu finanční kontroly dle zákona č. 320/2001 Sb., o finanční kontrole, v platném znění.
7. Smluvní strany berou na vědomí, že Smlouva bude v plném rozsahu uveřejněna v registru smluv podle zákona č. 340/2015 Sb., o zvláštních podmínkách účinnosti některých smluv, uveřejňování těchto smluv a o registru smluv (zákon o registru smluv), ve znění pozdějších předpisů.
8. Tato Smlouva může být měněna nebo doplňována pouze formou písemných vzestupně číslovaných dodatků podepsaných oběma Smluvními stranami. Ke změnám či doplnění neprovedeným písemnou formou se nepřihlíží.
9. Smluvní strany jsou obecně při plnění Smlouvy povinny postupovat v souladu se zákonem č. 110/2019 Sb., o zpracování osobních údajů, v platném znění (dále jen „ZZOÚ“), a s Nařízením Evropského parlamentu a Rady (EU) 2016/679 ze dne 27. dubna 2016 o ochraně fyzických osob v souvislosti se zpracováním osobních údajů a o volném pohybu těchto údajů a o zrušení směrnice 95/46/ES (obecné nařízení o ochraně osobních údajů), v platném znění (dále jen „Nařízení“). Budou-li si Smluvní strany za účelem plnění Smlouvy zpracovávat osobní údaje, uzavřou za tím účelem smlouvu o zpracování osobních údajů v souladu s čl. 28 odst. 3 Nařízení a se ZZOÚ.

---

10. Prodávající se zavazuje vyvinout veškeré úsilí k řádnému splnění této Smlouvy,

k ochraně Kupujícího před škodami, ztrátami a zbytečnými výdaji, které mohou v souvislosti s touto Smlouvou nastat a k poskytnutí veškerých potřebných dokladů, konzultací, pomoci a jiné nezbytné součinnosti Kupujícímu.

11. Smluvní strany se dohodly, že místně příslušným soudem pro projednávání případných sporů vzniklých z této Smlouvy je soud podle místa sídla Kupujícího.

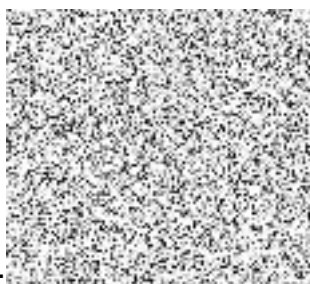
12. V případě, že některé ustanovení této Smlouvy je či se stane neplatným a/nebo neúčinným, zůstávají ostatní ustanovení smlouvy v platnosti a účinnosti. Strany tímto ujednávají, že nahradí neplatné (neúčinné) ustanovení Smlouvy jiným platným a účinným ustanovením, které svým obsahem a smyslem nejlépe odpovídá obsahu a smyslu původního neplatného (neúčinného) ustanovení.

13. Smluvní strany potvrzují autentičnost Smlouvy a prohlašují, že si Smlouvu přečetly, s jejím obsahem souhlasí, že Smlouva byla sepsána na základě pravdivých údajů, z jejich pravé a svobodné vůle a bez jednostranně nevýhodných podmínek, což stvrzují svým podpisem, resp. podpisem svého oprávněného zástupce.

14. Nedílnou součástí Smlouvy jsou její níže uvedené přílohy:

Podstatné součásti nabídky

V..... dne.....



Česká geologická služba - Mgr. Zdeněk Venera, Ph.

V Rudici dne 5.11.202

BAS Rudice spol. s r.o. – Ing. Pavel Sevcik, jednatel



### **Příloha č. 3 – Technická specifikace**

#### **Minimální požadované technické parametry:**

- Ruční bateriově napájený rentgenový přístroj pro přesnou prvkovou kvantitativní analýzu sypaných geologických vzorků, archeologických vzorků a dalších typů vzorků:.
- Požadované měřicí módy a kalibrované prvky (Přístroj musí být dodán plně kalibrovaný pro všechny níže uvedené prvky - od detekčního limitu až do 100% - za pomoci metody výhradně fundamentálních parametrů):
  - Mód pro měření vzorků v geologii a pro životní prostředí (práškové a kusové vzorky): Mg, Al, Si, Ca, K, S, P, Cl, Ti, V, Cr, Mn, Fe, Co, Ni, Cu, W, Zn, Ta, Hg, As, Pb, Bi, Se, Th, U, Rb, Sr, Y, Zr, Nb, Mo, Rh, Pd, Ru, Ir, Os, Ag, Cd, Sn, Sb, Te, Pt, Au, Ga, Ge, Hf, Sc, Tl, Br + možnost použití napětí 50kV a analýza prvků: La, Ce, Nd, Pr, Ba, In, I, Cs na K-čarách. Dodané kalibrace musí mít deklarovanou metrologickou návaznost na mezinárodně uznávané CRM (Certifikované referenční materiály) v celém kalibračním rozsahu. Požadavek možnosti automatického přepočtu v přístroji na oxidické formy a možností uživatelských modelů
  - Mód pro kovy a slitiny: Mg, Al, Si, P, S, Ti, V, Cr, Mn, Fe, Co, Ni, Cu, Zn, W, Hf, Ta, Re, Pb, Bi, Zr, Nb, Mo, Pd, Ag, Cd, Sn, Sb, Sr, Au, Pt, Rh, In
  - Mód pro měření tloušťek kovových vrstev v um: Ti, V, Cr, Mn, Fe, Co, Ni, Cu, Zn, W, Hf, Ta, Re, Pb, Bi, Zr, Nb, Mo, Pd, Ag, Cd, Sn, Sb, Au
  - 1-beam Múd vhodný pro analýzu Ta/Nb ve vysokých koncentracích
- Typ detektoru: SDD výhradně s **grafénovým okénkem** umožňující provádění analýz všech měřených prvků bez hélia či vakua. Jiný typ okénka než GRAPHENE není přípustný.
- Požadovaný detekční limit pro Mg v křemíkové matici **1 100 ppm** nebo lepší
- Software musí umožňovat automatický real-time přepočít již v průběhu měření na uživatelem zvolenou oxidickou formu např. SiO<sub>2</sub>, CaO, atp.
- Rozlišení detektoru FWHM  $\leq 137\text{eV} \pm \text{max } 1\text{eV kaMn}$  při min 70tis pulzech
- možnost individuálního (vzájemně nezávislého) nastavení délky času pro jednotlivé fáze testu, těžké prvky, běžné prvky a lehké prvky
- Přístroj musí umožňovat výměnu vstupní fólie bez potřeby použití nástrojů/nářadí
- Minimální napětí RTG lampy 50kV pro dosažení co nejlepší citlivosti na prvcích jako je Cd, Ba, La, Ce, Pr, Nd.
- Dosažitelný proud RTG lampy minimálně 200uA
- Anoda RTG: **Rh**.
- Minimálně fyzických 8 předřadných filtrů rentgenky s automatickou mechanickou rotací před rentgenkou dle zvolené kalibrace a fáze testu
- Odolnost proti vodě a prachu minimálně dle **IP 54**
- Integrovaná GPS a automatické ukládání polohy k výsledkům
- Průběžné zobrazení aktuálního detekčního limitu pro všechny kalibrované prvky u každého měření automaticky
- Rozsah provozních teplot minimálně od -10°C do +50°C (přičemž při +50°C musí přístroj spolehlivě kontinuálně měřit) – určeno pro terénní měření a práci v létě venku na přímém slunci. Doložit garancí výrobce.
- Odolnost vůči pádu přístroje dle **MIL-810-G** (požadavek na doložení videem z testu výrobce)
- Aktivní ochrana detektoru automatickým mechanickým zaklopením – aktivně brání poškození detektoru vždy automaticky po dokončení každého měření
- Pro snadné použití v terénu je vyžadována přítomnost HW kláves pro ovládání přístroje (např. HW joystick a klávesy Enter + ESC).
- Hmotnost přístroje max 1,5kg
- Požadavek na 2 kamery přístroje s možností tisku fotek přímo na atestu:



- **1x Požadavek na integrovanou přídavnou panoramatickou kameru** min 5Mpixel pro focení vzorků / měřených oblastí. Je požadováno uložení fotografie spolu s výsledkem měření a tisk na atestu analýzy. Kamera musí mít autofokusaci.
- **1x Integrovaná FULL VGA kameru v sondě** přístroje pro zobrazování a zaměření místa měřeného vzorků s vyznačením měření oblasti červeným kruhem. Je požadováno uložení fotografie měřeného místa spolu s výsledkem měření a tisk na atestu analýzy
- Přístroj musí mít integrovaný digitální barometr pro zajištění dlouhodobé správnosti výsledků. Je požadováno, aby přístroj automaticky za pomoci vestavěného digitálního barometru při každém měření plně automatizovaně bez zásahu uživatele provedl korekci na aktuální barometrický tlak. Požadavek na automatické uvedení tlaku u každého měřeného výsledku v mbar.
- minimální velikost displeje 4,1“ a rozlišení displeje minimálně 800x480 pixelů pro zobrazení co nejvíce prvků na displeji – displej musí být fixní v přístroji, nevýklopný
- Fokuse – umožňující stiskem na displeji zmenšit měřenou plochu na průměr 3mm a zpět na plnou velikost - kontrola bude provedena přes fluorescenční terčík. Je požadováno, aby fokuse umožňovala i analýzu lehkých prvků Al, Mg, Si, P a S
- Součástí dodávky 2 baterie, nabíječka pro současné nabíjení obou baterií, kufr, usb kabel, možnost snadného tisku výsledků, adaptér pro nabíjení baterií musí být kompatibilní s přímým napájením přístroje
- Možnost výměny baterie za chodu přístroje bez nutnosti vypnutí s možností okamžitého pokračování s indikací stavu nekonečného kapacitoru při vyjmutí baterie.
- Okamžité zobrazení výsledku po startu analýzy (do 1 vteřiny od stisku spouště) a průběžnou okamžitou aktualizaci
- Požadavek na automatický mechanismus vnitřní kalibrace bez potřeby přikládání ke vzorku či standardu
- Požadavek na možnost přímého ukládání výsledků na USB klíč bez nutnosti připojení k PC + možnost přímého ukládání na vyjímatelnou MicroSD kartu. Automatický export ve formátu PDF s možností přímého uložení na USB klíč nebo odeslání přes WiFi na síťový disk Wifi - zařízení musí umět fungovat rovněž jako Hot-Spot
- Požadavek na možnost ukládání výsledků do PC v programu MS Excel, případně v kompatibilním softwaru, ve kterém je možno výsledky zpracovat, nebo převést je do MS Excelu
- Adaptér pro práci ze sítě 230V AC bez potřeby baterie
- Tovární záruka **minimálně 36 měsíců** od dodání
- Součástí dodávky musí být software pro komfrotní vyhodnocení spekter včetně možnosti překrývání spekter, zoomu, ukládání ve vektorovém formátu EMF, vyhledávání, filtraci a dekonvoluci spekter
- Zařízení musí mít WiFi s možností funkce jako „Hot spot“ tedy lze se připojit přímo do přístroje. Z důvodu terénního využití je požadováno, aby k přístroji byly k dispozici aplikace pro živý náhled na displej spektrometru v průběhu měření a to jak pro Android tak pro iOS (možnost bezplatného stažení z Google Play a Apple Store).
- Součástí dodávky budou propojovací kabely pro komunikaci s PC přes USB
- Součástí dodávky budou náhradní ochranné fólie pro výstupní (měřicí) okénko
- Je vyžadována možnost automatického exportu do síťové složky včetně přihlášení do domény
- Pro účely automatizace v laboratoři je vyžadována dodávka kompletního **API interface** pro automatizaci při měření. Požadavek, aby součástí dodávky byly ukázkové zdrojové kódy pro ovládání přístroje pomocí API v jazycích **Python** a **QT Framework**.
- Z důvodu maximální robustnosti SW řešení a automatizace je jako OS požadován Linux.
- Ovládací software přístroje musí být v češtině s možností uživatelského přepnutí do angličtiny a zpět
- Požadavek pro dodávku analytického stativu o vnitřním rozměru vzorkové komory minimálně šířka 17 cm, hloubka 17 cm a výška 10 cm – stativ musí být interlockovaný = při otevření musí automaticky ukončit probíhající měření
- Zapnutí přístroje do 30 vteřin z úplně vypnutého stavu

Všechny výše uvedené parametry jsou technické minimum, nabízené přístroje nesmějí být v žádném z parametrů horší.

**Další požadavky:**

- Instalace zařízení a zaškolení obsluhy
- Bezpečnostní školení
- Nahlášení na SÚJB (Státní úřad pro jadernou bezpečnost; pokud je to povinné)
- Dokumentace: úplný návod v českém jazyce
- Poskytování bezplatného záručního servisu do 48 hodin od nahlášení poruchy
- V případě poruchy zapůjčení náhradního přístroje zdarma
- Provádění profylaktických testů (v době záruky zdarma; pokud jsou vyžadovány)
- Certifikáty o bezpečnosti přístroje
- Zajištění dopravy do místa určení, uvedení do provozu s předvedením funkčnosti

**Kvalifikační předpoklady:**

Je požadován certifikovaný systém řízení jakosti ISO 9001 u dodavatele a rovněž i u výrobce. Doložit certifikáty v nabídce pro dodavatele i výrobce.