

Smlouva o dílo
č. j. KRPB-122386-18/ČJ-2021-0600VZ

Čl. I.
Smluvní strany

Objednatel:

Česká republika – Krajské ředitelství policie Jihomoravského kraje
sídlo: Kounicova 24, 611 32 Brno

zastoupená:

IČO:

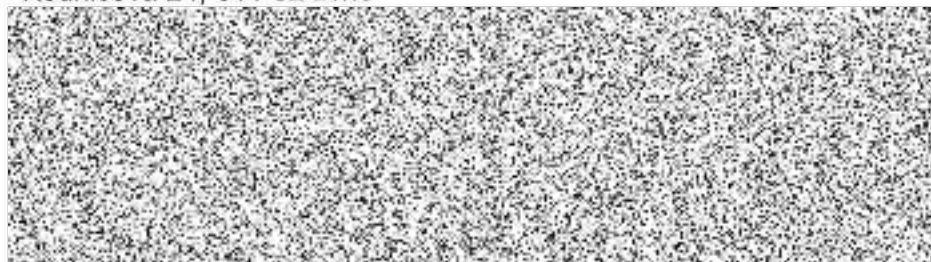
DIČ:

bankovní spojení:

číslo účtu:

kontaktní osoba:

e-mail:



na straně jedné (dále jen „objednatel“)

Zhotovitel:

Obchodní firma: **FAKO spol. s.r.o.**
sídlo: Kotojedská 2588/91, 767 01 Kroměříž

zastoupená:

IČO:

DIČ:

bankovní spojení:

číslo účtu:

zapsaná v OR vedeném u KS v Brně, oddíl C, vložka 2433

kontaktní osoba:

e-mail:



na straně druhé (dále jen „zhotovitel“)

uzavírají ve smyslu ustanovení § 2586 a násl. zákona č. 89/2012 Sb., Občanského zákoníku,
v platném znění, tuto

smlouvu o dílo

ČI. II.

2.1. Předmět plnění:

Předmětem veřejné zakázky malého rozsahu je **zpracování projektové dokumentace ke stavební akci „Vypracování projektové dokumentace ke stavební akci „KŘP Jmk – tř. Kpt. Jaroše 1934/17 – rekonstrukce vnitřních prostor, rozvodů ZTI, ÚT, elektroinstalace“**

Projektová dokumentace pro stavební povolení a provedení stavby bude zpracována v souladu s vyhláškou č. 405/2017 Sb., kterou se mění vyhláška č. 499/2006 Sb., o dokumentaci staveb, v rozsahu dle přílohy č. 6, v platném znění, ve znění vyhlášky č. 62/2013 Sb. Dokumentace v úrovni DPS, musí obsahovat údaje a informace v souladu se zákonem č. 134/2016 Sb., o zadávání veřejných zakázek ve znění pozdějších předpisů, nutné ke zpracování reálné cenové nabídky zhotovitelem stavby (ve výkazu výměr nebudou uvedeny obchodní názvy výrobků nebo odkazy na výrobce), vypracování popisu výkonů, obory jednotlivých profesí, sestavení položkového výkazu výměr. Dokumentace bude zpracována do úrovně jednoznačně určující požadavky na kvalitu a charakteristické vlastnosti stavby – např. textové vysvětlivky a popisy, vše za spolupráce jednotlivých profesí. Dokumentace bude zpracována v členění a detailu rozpracování dokumentace pro provádění stavby, a to v souladu s prováděcí vyhláškou k ZVZ č. 169/2016 Sb., kterou se stanoví rozsah dokumentace veřejné zakázky na stavební práce a soupisu stavebních prací, dodávek a služeb s výkazem výměr.

Součástí předmětu plnění bude obstarání souvisejících dokladů, vyjádření, stanovisek, případně rozhodnutí dotčených organizací a orgánů státní správy a účastníků stavebního řízení, projednání a zapracování případných připomínek včetně zapracování připomínek odborných dozorů KŘP JmK Brno a OSM MV ČR. **(Obstarání souvisejících dokladů bude pouze u části „A“ – rekonstrukce vnitřních prostor).**

Dokumentace bude objednateli předána v listinné podobě v šesti vyhotoveních. Paré č. 1 bude obsahovat položkový rozpočet, paré č. 2-6 položkový výkaz výměr, 2x v digitální podobě, a to 1x s výkazem výměr a 1x s položkovým rozpočtem. Paré č. 1-6 bude autorizované.

Digitální podoba bude zpracována v těchto formátech:

Výkresová část (CAD):

- může být dodána variantně ve formátech vektorové CAD grafiky DGN (Bentley Micro Station), DWG (AutoCAD Graphics Autodesk),
- veškeré výkresy nutno dodat také v rastrovém formátu PDF.

Výkaz výměr, položkový rozpočet:

- dodat pouze ve formátu XLS (Microsoft Excel). Tento soubor nesmí být uzamčen pro změny.

Technická zpráva:

- dodat ve formátech DOC (Microsoft Word) a PDF (Adobe Acrobat).

Fotodokumentace:

- dodat ve formátu JPEG (v případě, že bude pořizována).

Stávající objekt je umístěn na parcele č. 3677 – výměra 1455 m², zastavěná plocha a nádvoří, zapsaný na LV 1443, kat. území Černá Pole, obec Brno, okres Brno-město, ve vlastnictví ČR- Krajské ředitelství policie Jihomoravského kraje, IČO: 75151499, CZ06420642.

Projektová dokumentace bude zpracována a rozdělena do tří samostatných ucelených částí (A, B, C), které bude možné použít samostatně, z důvodu různých zdrojů financování a projekčně bude dohromady tvořit jednu projektovou dokumentaci. Každá část bude obsahovat souhrnnou a technickou zprávu, výkresovou část, položkový výkaz výměr a položkový rozpočet. Položkový výkaz výměr a položkový rozpočet bude rozdělený po jednotlivých podlažích a ucelených částech. Projektová dokumentace bude respektovat etapizaci s ohledem na nutnost provádění prací za provozu.

Bližší specifikace předmětu plnění a rozdělení předmětu plnění na části A, B, C:

Část A – rekonstrukce vnitřních prostor, budova „B“, (ubytovna), 6.NP

- před zpracováním projektové dokumentace pro stavební povolení a provedení stavby budou zpracovány varianty řešení dispozice z důvodu změny účelu místností z ubytovny na kanceláře a změny dispozice sociálního zázemí a kuchyňského koutu. Teprve po odsouhlasení dispozice budou zahájeny práce na PD pro stavební povolení a provedení stavby (jednostupňová projektová dokumentace),
- výkres interiérů se zakreslením koncových silnoproudých a slaboproudých zařízení (svítidla, silové a datové zásuvky, vyústění odpadu, vody z důvodu umístění nábytku),
- budou zrušeny ubytovací jednotky a navrženy samostatné kanceláře. Dále budou zrušeny hygienické místnosti a kuchyňské linky na pokojích. Kuchyňský kout s kuchyňskou linkou a hygienické místnosti v rozsahu WC muži a WC ženy budou centralizovány a vytvořeny společné pro celé podlaží,
- hygienické místnosti budou řešit zásobníky na toaletní potřeby (zásobníky na mýdlo, papírové ručníky, toaletní papír, WC štětky, závěsné koše, zrcadla),
- kuchyňský kout bude řešit kuchyňskou linku s vestavěnými spotřebiči, dvouplotýnkovou elektrickou indukční varnou desku, elektrickou multifunkční pečicí troubou, digestoř,
- vybudování místnosti serverovny pro potřebu kancelářských prostor včetně klimatizace
- elektroinstalace silnoproud, světelné a zásuvkové okruhy včetně koncových zařízení. Osvětlení je potřeba navrhnout s ohledem na kancelářské místnosti dle příslušných ČSN, LED svítidla, nová patrová rozvodná skříň,
- SLP rozvody strukturované kabeláže (včetně aktivních prvků), přístupový systém, PZTS, datové rozvody pro bezdrátové připojení k internetu (WIFI) včetně aktivních prvků
- nové rozvody ÚT včetně radiátorů
- nové podlahy
- vnitřní omítky, malířské práce.

- součástí projektové dokumentace (část „A“) bude obstarání souvisejících dokladů, vyjádření, stanovisek, případně rozhodnutí dotčených organizací a orgánů státní správy a účastníků stavebního řízení, projednání a zapracování případných připomínek včetně zapracování připomínek odborných dozorů KRP JmK Brno a OSM MV ČR.

Část B – rekonstrukce elektroinstalace, budova „A“, „B“, „C“

- budova „A“ (umístění celorepublikových útvarů), 7.NP – SLP, datové rozvody včetně koncových zařízení, ve zbývajících částech budovy části včetně 7.NP pouze výměna stávajících svítidel za svítidla LED,
- budova „B“ (ubytovna), elektroinstalace silnoproud, světelné a zásuvkové okruhy včetně koncových zařízení, LED svítidla, patrové rozvodné skříň, páteřní rozvod, SLP, místní rozhlas,
- budova „C“ (dvoupodlažní budova vpravo od hlavního vstupu), patrová rozvodná skříň, elektroinstalace silnoproud, světelné a zásuvkové okruhy včetně koncových zařízení, LED svítidla, pouze 2. NP, SLP, datové rozvody včetně koncových zařízení,
- elektroinstalaci v budovách „A“, „B“ silnoproud, řešit v 1. PP, 1.NP až 7.NP, 8.NP strojovny

výtahů, propojení umístěných zařízení na střeše,

- osvětlení v hygienických místnostech bude navrženo v podhledech,
- datové rozvody pro bezdrátové připojení k internetu (WIFI) včetně aktivních prvků (pouze budova „B“ – ubytovna),
- vnitřní omítky, malířské práce,
- úprava a doplnění stávající hromosvodné soustavy budovy „A“, „B“, „C“, dle příslušných ČSN,
- položkový výkaz výměr a položkový rozpočet rozdělit po jednotlivých patrech a objektech.

Část C – rekonstrukce ZTI, ÚT, budova „A“, „B“, „C“

- nové páteřní rozvody kanalizace včetně připojovacího potrubí k zařizovacím předmětům,
- nová dešťová kanalizace ze střechy,
- nové páteřní rozvody vody včetně připojovacího potrubí vody k zařizovacím předmětům,
- nová otopná soustava. Stávající otopná tělesa budou nahrazena novými deskovými otopnými tělesy. Stávající rozvody vytápění v oceli budou demontovány a nahrazeny novými trubními rozvody. Zdroj tepla (výměnková stanice) zůstane zachována. Napojení nové otopné soustavy bude na stávající rozdělovač vytápění v prostoru výměnkové stanice. Součástí PD bude hydraulické vyvážení otopné soustavy a kontrola stávajících parametrů oběhových čerpadel.
- v hygienických místnostech budou vyměněny stávající zařizovací předměty za nové, nové obklady stěn, dlažba, nová dveřní křídla, podhledy,
- v budově „A“, „B“ odstranit vany a umístit sprchové vaničky, sprchové zástěny,
- zprovoznění VZT v hygienických místnostech,
- hygienické místnosti budou řešit zásobníky na toaletní potřeby (zásobníky na mýdlo, papírové ručníky, toaletní papír, WC štětky, závěsné koše, zrcadla),
- kuchyňský kout v budově „A“, „B“ bude řešit kuchyňskou linku, dvouplotýnkovou elektrickou indukční varnou desku, elektrickou multifunkční pečicí troubou, digestoř,
- v budově „B“ (ubytovna), výměna dveří za protipožární dle příslušných ČSN a PBR, které bude součástí PD,
- nové podlahy, v budovách „A“, „B“, „C“,
- vnitřní omítky, malířské práce,
- položkový výkaz výměr a položkový rozpočet rozdělit po jednotlivých patrech a objektech.

budova „C“, 2.NP salonek

- vyřešit odvětrání VZT, pokud lze, tak zachovat stávající vedení (v současné době nefunkční stávající VZT),
- okenní žaluzie,
- elektroinstalace silnoproud, světelné a zásuvkové okruhy včetně koncových zařízení, osvětlení v podhledu, LED svítidla, nový podhled, nová patrová rozvodná skříň,
- SLP, datové rozvody včetně koncových zařízení,
- nový barový pult s výčepním zařízením (budou předloženy varianty řešení barového pultu a výčepního zařízení), osvětlení barového pultu, nový podhled nad barovým pultem,
- kuchyňská linka s prostorem pro vestavěné spotřebiče, s elektrickou indukční varnou desku, vestavěnou elektrickou multifunkční pečicí troubou, digestoř,
- vnitřní omítky, malířské práce.

Upřesňující údaje:

- **zpracovatel projektové dokumentace souhlasí s tím, že pokud nedojde k dohodě, mezi objednatelem a zpracovatelem projektové dokumentace, na základě předložené cenové nabídky zpracovatelem projektové dokumentace na výkon autorského dozoru, má objednatel právo objednat výkon autorského dozoru u jiné autorizované osoby.**

- zpracovatel projektové dokumentace souhlasí s tím, že před vyhlášením VZ na zhotovitele stavby provede na výzvu objednatele revizi oceněného výkazu výměr a provede aktualizaci s ohledem na cenový vývoj ve stavebnictví. Aktualizace oceněného výkazu výměr bude zpracovaná v elektronické podobě a zasláná objednateli. Veškeré úkony za zpracování aktualizace oceněného výkazu výměr jsou zahrnuty v ceně za zpracování projektové dokumentace.

- v ceně za zpracování projektové dokumentace pro stavební povolení a pro provedení stavby je zahrnuto případné zodpovídání dotazů ve výběrovém řízení na zhotovitele stavby.

2.2. Zhotovitel prohlašuje, že se s rozsahem, povahou díla a místem realizace díla seznámil, že jsou mu známy veškeré technické, kvalitativní a jiné podmínky nezbytné k realizaci díla. Zhotovitel rovněž prohlašuje, že disponuje takovými kapacitami a odbornými znalostmi, které jsou k provedení díla nezbytné, a že je schopen a ochoten dílo v tomto rozsahu zhotovit.

2.3. Dodávka bude realizována při splnění všeobecných dodacích podmínek ve smyslu ustanovení § 2079 a násl. zákona č. 89/2012 Sb., občanský zákoník (dále jen „Občanský zákoník“).

2.4. Doba plnění

- zahájení: dnem nabytí účinnosti smlouvy
- ukončení:
 - předložení vybrané varianty řešení dispozice kanceláří, budova „B“, 6.NP : do 30 kal. dnů od účinnosti smlouvy (v termínu je zahrnuto seznámení s variantami řešení dispozice přístavby a zpracování vybrané varianty),
 - PD DSP a DPS, Část A – rekonstrukce vnitřních prostor, budova „B“, (ubytovna), 6.NP včetně budovy „C“, 2.NP salonek, včetně vyjádření: nejpozději do 31. 3. 2022,
 - PD DSP a DPS, Část B – rekonstrukce elektroinstalace, budova „A“, „B“, „C“: do 28. 2. 2022,
 - PD DSP a DPS, Část C – rekonstrukce ZTI, ÚT, budova „A“, „B“, „C“: do 28. 2. 2022.

S ohledem na průběh zadávacího řízení a přeregistraci akce MV ČR se objednatel rozhodl přiměřeně prodloužit termín ukončení plnění.

2.5. Místo plnění a dodání

Místo plnění: sídlo zhotovitele.

Místo dodání: Místem dodání PD a případného projednávání je Krajské ředitelství policie Jihomoravského kraje, Kounicova 24, 611 32 Brno.

V průběhu provádění díla budou probíhat technické rady a případné projednávání jednotlivých stupňů dokumentace, a to na základě výzvy objednatele nebo zhotovitele.

2.6. Pokud pro řádné provádění prací existují překážky, oznámí tyto zhotovitel písemně objednateli.

2.7. Termín dodání předmětu plnění může být přiměřeně prodloužen dodatkem ke smlouvě

o dílo pouze v případě, jestli překážky v práci byly prokazatelně způsobeny objednatelem nebo třetí osobou.

2.8. Termín se prodlužuje o tolik kalendářních dnů, o kolik kalendářních dnů byly práce ke zhotovení díla přerušeny v souladu s touto smlouvou.

Čl. III.

Cena

3.1. Celková cena je sjednána dohodou smluvních stran podle § 2 zákona č. 526/1990 Sb., o cenách, v platném znění, a dle cenové nabídky zhotovitele platné ke dni uzavření smlouvy viz Příloha č. 1 této smlouvy.

Celková cena činí: bez DPH 895 500,-- Kč

Vč. DPH 1 083 555,--Kč

slovy: jedenmilionšmadesátřítisícpětsetšedesátpětsetpadesátpět korun českých.
DPH činí 21%.

3.2. Celková cena je cenou nejvýše přípustnou a lze ji překročit jen za podmínek stanovených touto smlouvou a při změně zákonné sazby DPH.

3.3. Veškeré vícepráce, méněpráce, změny a doplňky nebo rozšíření, které nebyly uvedeny ve věcném rozsahu díla, musí být před jejich realizací písemně odsouhlaseny zhotovitelem a objednatelem, včetně jejich ocenění. Zhotovitel je povinen je ocenit podle cen použitých pro návrh ceny díla a předložit tento položkový rozpočet objednateli k odsouhlasení. Teprve po jeho odsouhlasení může být zahájena realizace těchto změn. Objednatel se poté zavazuje přistoupit na úhradu těchto změn. Pokud zhotovitel nedodrží tento postup, má se za to, že činnosti, služby a výkony jím realizované byly v předmětu díla a jeho ceně zahrnuty.

3.4. Nabídková cena zahrnuje veškeré náklady nezbytné k řádnému, úplnému a kvalitnímu provedení předmětu plnění včetně všech rizik a vlivu během provádění prací. Nabídková cena obsahuje předpokládaný vývoj cen v daném oboru včetně předpokládaného vývoje kurzů české měny k zahraničním měnám až do doby dokončení předmětné zakázky.

Čl. IV.

Platební podmínky, fakturace

4.1. Podkladem pro platbu budou daňové doklady ve 2 výtiscích.

4.2. Objednatel uhradí zhotoviteli daňové doklady po protokolárním předání a převzetí projektových dokumentací, a to do 30 dnů od jejich doručení objednateli.

4.3. PD, jednotlivé části A, B, C, budou uhrazeny do výše 90 % sjednané ceny. Zbývajících 10 % sjednané ceny bude uhrazeno po zapracování interních vyjádření KŘP Jmk Brno a MV ČR a schválení PD MV ČR OPF.

4.4 V případě výskytu drobných vad a nedodělků, uhradí objednatel zhotoviteli daňový doklad a provedené práce max. do výše 90 % sjednané ceny. Zbývajících 10 % ze sjednané ceny činí pozastávka a objednatel ji uhradí po odstranění případných vad

a nedodělků. (Sjednaná cena=cena vč. DPH).

4.5. Daňové doklady musí být označeny názvy jednotlivých dílčích částí předmětu plnění a stupněm projektové dokumentace.

4.6. Na daňovém dokladu musí být uvedeno číslo jednací této smlouvy, aby mohlo být zajištěno jeho proplacení.

4.7. Daňový doklad musí obsahovat především tyto údaje:


- a. číslo daňového dokladu a smlouvy o dílo,
- b. název a sídlo zhotovitele a objednatele,
- c. den vystavení a splatnosti daňového dokladu,
- d. přesný název předmětu smlouvy,
- e. strukturu platby,
- f. číslo účtu, na který má být placeno.

4.8. Zasilání daňových dokladů:

Krajské ředitelství policie Jihomoravského kraje



4.9. Objednatel je oprávněn před datem splatnosti vrátit daňový doklad, který neobsahuje požadované náležitosti, obsahuje jiné cenové údaje nebo jiný druh plnění než dohodnuté v této smlouvě s tím, že doba splatnosti nově vystaveného daňového dokladu začíná znovu běžet ode dne jeho doručení objednateli.

4.10. Elektronické faktury vystavené zhotovitelem ve strukturovaném datovém formátu (ISDOC/ISDOCX, CII, UBL) dle evropského standardu ve smyslu ustanovení § 221 zákona č. 134/2016 Sb., o zadávání veřejných zakázek, v platném znění, lze zasílat pouze na e-mailovou adresu centrální podatelny zadavatele: 

4.11. Jestliže je zhotovitel dle zveřejnění správcem daně v registru plátců ke dni uskutečnění zdanitelného plnění nespolehlivým plátcem DPH, je objednatel oprávněn provést zajišťovací úhradu DPH na účet příslušného finančního úřadu a uhradit zhotoviteli pouze základ daně, tento postup je považován za splnění závazku objednatele.

Čl. V.

Podmínky provádění díla

5.1. Objednatel se zavazuje předat předem zhotoviteli nezbytné údaje a informace potřebné k zajištění předmětu plnění. Při provádění díla je zhotovitel vázán individuálními pokyny objednatele.

5.2 Zhotovitel odpovídá objednateli za škody způsobené neodborným výkonem své činnosti nebo opomenutím některé povinnosti.

5.3. Zhotovitel je povinen provést dílo řádně a včas s vynaložením odborné péče.

5.4. Zhotovitel je povinen při zajištění předmětu plnění dodržovat příslušná ustanovení právních a ostatních předpisů a norem, které se týkají jeho odborných činností, ale i zajišťování požadavků bezpečnosti a ochrany zdraví při provádění těchto činností.

5.5. Zhotovitel je povinen zajistit, aby jeho pracovníci, kteří se s jeho vědomím a v souvislosti s projektováním zdržují na pracovišti a v terénu (místo pro zpracování předmětu plnění), dodržovali obecně-závazné právní a ostatní předpisy k zajištění BOZP a PO a k předcházení vzniku jakýchkoliv škod na zdraví a majetku. Zhotovitel je rovněž povinen zabezpečit jejich vybavení ochrannými pomůckami.

Čl. VI.

Odpovědnost za vady

6.1. Dílo má vady, jestliže provedení díla neodpovídá výsledku určenému v této smlouvě o dílo.

6.2. Pokud budou objednateli dodány práce s vadami vzniklými chybami ve výkazu výměr nebo jiným zaviněním souvisejícím se zpracovanou PD majícími vliv na cenu díla a které budou zjištěny před zahájením stavebních prací nebo v jejich průběhu, má objednatel právo na bezplatné odstranění vad a na smluvní pokutu ve výši 2 % z ceny víceprací, oceněných zhotovitelem stavby vč. DPH. Zaplacením smluvní pokuty není dotčeno právo objednatele na náhradu škody.

6.3. Pokud objednatel uplatní nárok na odstranění vady díla, zavazuje se zhotovitel tuto vadu odstranit neprodleně, nejpozději do 14 pracovních dnů od doručení reklamace, pokud se smluvní strany nedohodnou jinak.

6.4. V případě skrytých vad PD objednatel postupuje v souladu s ustanovením § 2629 a násl. Občanského zákoníku

Čl. VII.

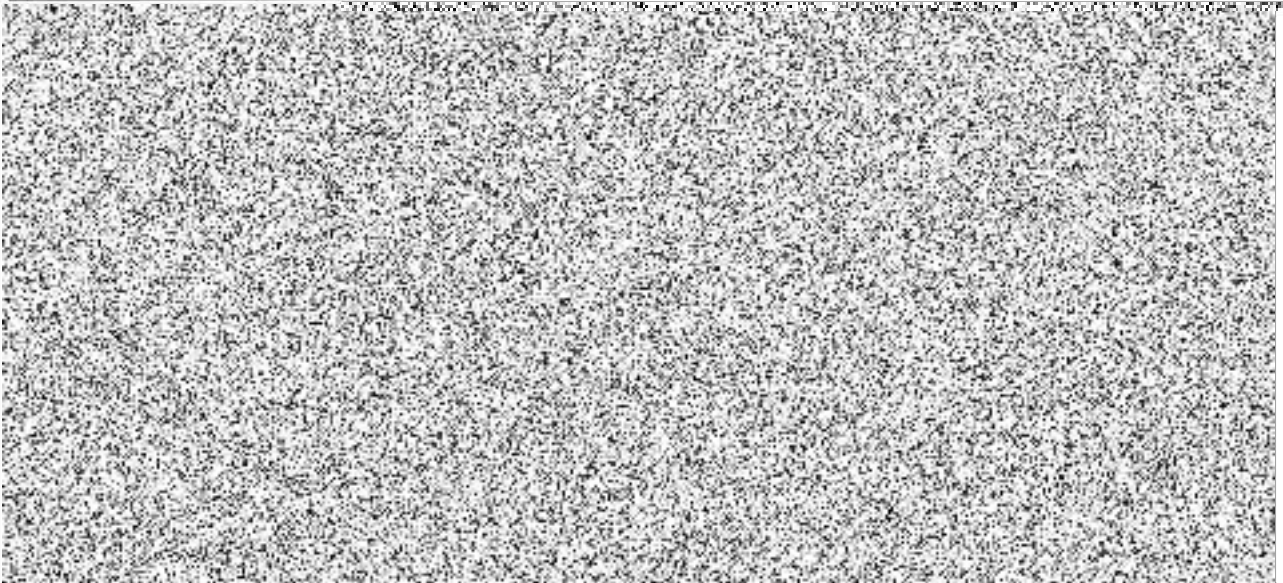
Užití projektové dokumentace

7.1. Předáním příslušné části projektové dokumentace objednateli, dává zhotovitel objednateli souhlas s užitím a užíváním projektové dokumentace pro účely, ke kterým je projektová dokumentace určena.

7.2. Objednatel má právo projektovou dokumentaci neomezeně množit pro vlastní potřebu a předávat její kopie nebo její části dalším osobám včetně práva dílo upravovat a měnit, spojovat s jiným dílem, zařazovat do souborného díla, zveřejňovat, zejména za účelem zabezpečení zadávacích řízení na další stupně projektové dokumentace včetně výkonu autorského dozoru při provádění stavby podle zákona č. 134/2016 Sb., o zadávání veřejných zakázek, v platném znění, či za účelem zhotovení stavby nebo její části. Tato práva uděluje zhotovitel na dobu neurčitou a opravňují také jakoukoliv osobu, která bude řádným vlastníkem nebo uživatelem příslušné stavby. Cena za výše uvedená oprávnění (licenci) je již zahrnuta v ceně za poskytování plnění dle této smlouvy.

Čl. VIII.
Smluvní pokuty

Smluvní strany se zavazují z titulu neplnění níže uvedených závazků z této smlouvy zaplatit oprávněné straně tyto sankce:



Čl. IX.
Odstoupení od smlouvy

9.1. Od smlouvy lze odstoupit, pokud dojde k podstatnému porušení smluvních vztahů a pokud tento úmysl oznámí oprávněná strana druhé straně do 30 dnů od vzniku podstatného porušení povinností.

9.2 Za podstatné porušení se považuje, jestliže strana porušující smlouvu věděla nebo mohla vědět, že druhá strana při takovém porušení nebude mít zájem na takovém plnění smlouvy.

Za podstatné porušení smlouvy se považuje zejména:

- a) prodlení zhotovitele s předáním díla déle než 12 dní a objednatel se přitom na tomto prodlení nijak nepodílel,
- b) objednatel nesplní své finanční závazky vůči zhotoviteli a nebude schopen poskytnout takové záruky, že je splní v náhradním termínu,
- c) zhotovitel může také odstoupit od smlouvy, jestliže objednatel neposkytne nutné protiplnění a tím způsobí zhotovitelovu neschopnost provést určitý úkon. Odstoupení je však přípustné teprve tehdy, když zhotovitel dohodl s objednatelem písemně novou přiměřenou lhůtu ke splnění závazku a ta neúspěšně uplynula. Objednatel uhradí zhotoviteli prokazatelně vynaložené náklady vzniklé odstoupením od smlouvy,
- d) nesplnění kvalitativních a kvantitativních požadavků objednatele.
- e) objednatel může také odstoupit od smlouvy v případě, jestliže zhotovitel provádí dílo s nedostatečnou odbornou péčí, v rozporu s touto smlouvou, příp. pokyny objednatele,
- f) pokud se zhotovitel stane nespolehlivým plátcem DPH dle zákona č. 235/2004 Sb., o dani z přidané hodnoty, ve znění pozdějších předpisů.

Čl. X.
Všeobecná ustanovení

10.1. Tato smlouva o dílo nabývá platnosti dnem podpisu smlouvy smluvními stranami

a účinnosti uveřejněním v registru smluv.

10.2. Tuto smlouvu lze upřesnit nebo změnit pouze písemným dodatkem odsouhlaseným oběma stranami.

10.3. K zániku smlouvy může dojít:

- a) dohodou smluvních stran,
- b) odstoupením jednou ze smluvních stran.

10.4. Pokud není v této smlouvě stanoveno jinak, řídí se právní vztahy z ní vyplývající příslušnými ustanoveními Občanského zákoníku.

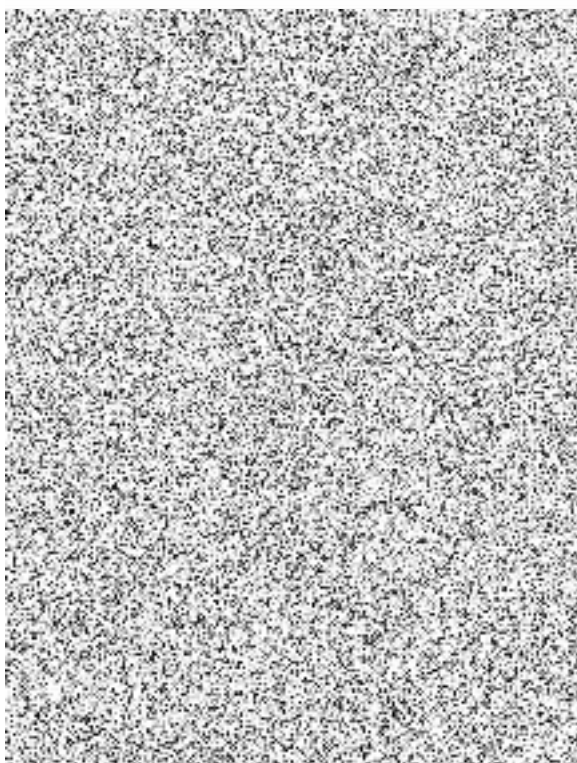
10.5. Tato smlouva o dílo je sepsána ve dvou stejnopisech, z nichž každý má platnost originálu. Zhotovitel obdrží jeden stejnopis, objednatel taktéž jeden stejnopis.

10.6. Každá ze smluvních stran prohlašuje, že tuto smlouvu uzavírá svobodně a vážně, že považuje obsah smlouvy za určitý a srozumitelný a že jsou ji známy veškeré skutečnosti, jež jsou pro uzavření smlouvy rozhodující.

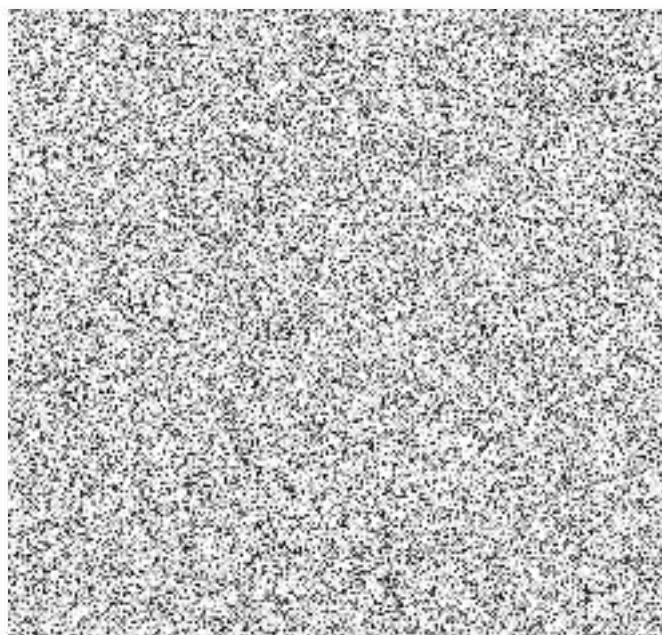
10.7. Strany vyslovují souhlas se zveřejněním (případně jiným zpřístupněním) této smlouvy, jakož i dalších skutečností souvisejících se smluvním vztahem založeným touto smlouvou, a to jak v režimu zák. č. 106/1999 Sb., o svobodném přístupu k informacím, tak případně podle jiných předpisů.

10.8. Tato smlouva podléhá uveřejnění dle zák. č. 340/2015 Sb., o zvláštních podmínkách účinnosti některých smluv, uveřejňování těchto smluv a o registru smluv (zákon o registru smluv). K uveřejnění v registru smluv zašle smlouvu objednatel. Strany prohlašují, že smlouva neobsahuje žádné skutečnosti, které by nebylo možno poskytnout jako informace podle zák. č. 106/1999 Sb., případně jiných předpisů, zejména důvěrné údaje, utajované informace nebo obchodní tajemství, a v důsledku toho by se neuveřejňovaly podle zákona o registru smluv.

10.9. Tato smlouva o dílo obsahuje 10 (slovy: deset) stran textu a jednu přílohu o 2 (slovy: dvou) stranách textu.



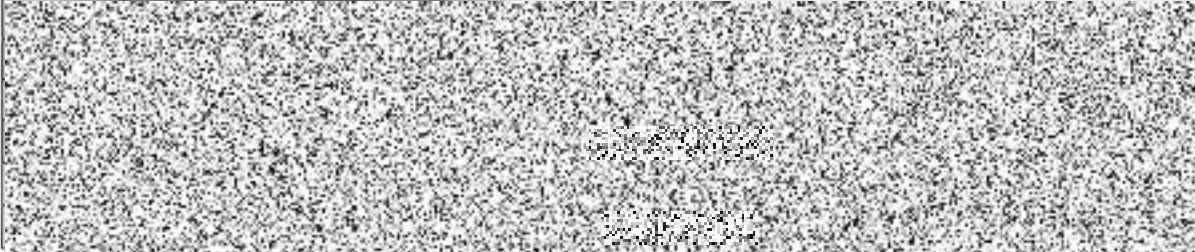
V Brně dne - 1 -11- 2021



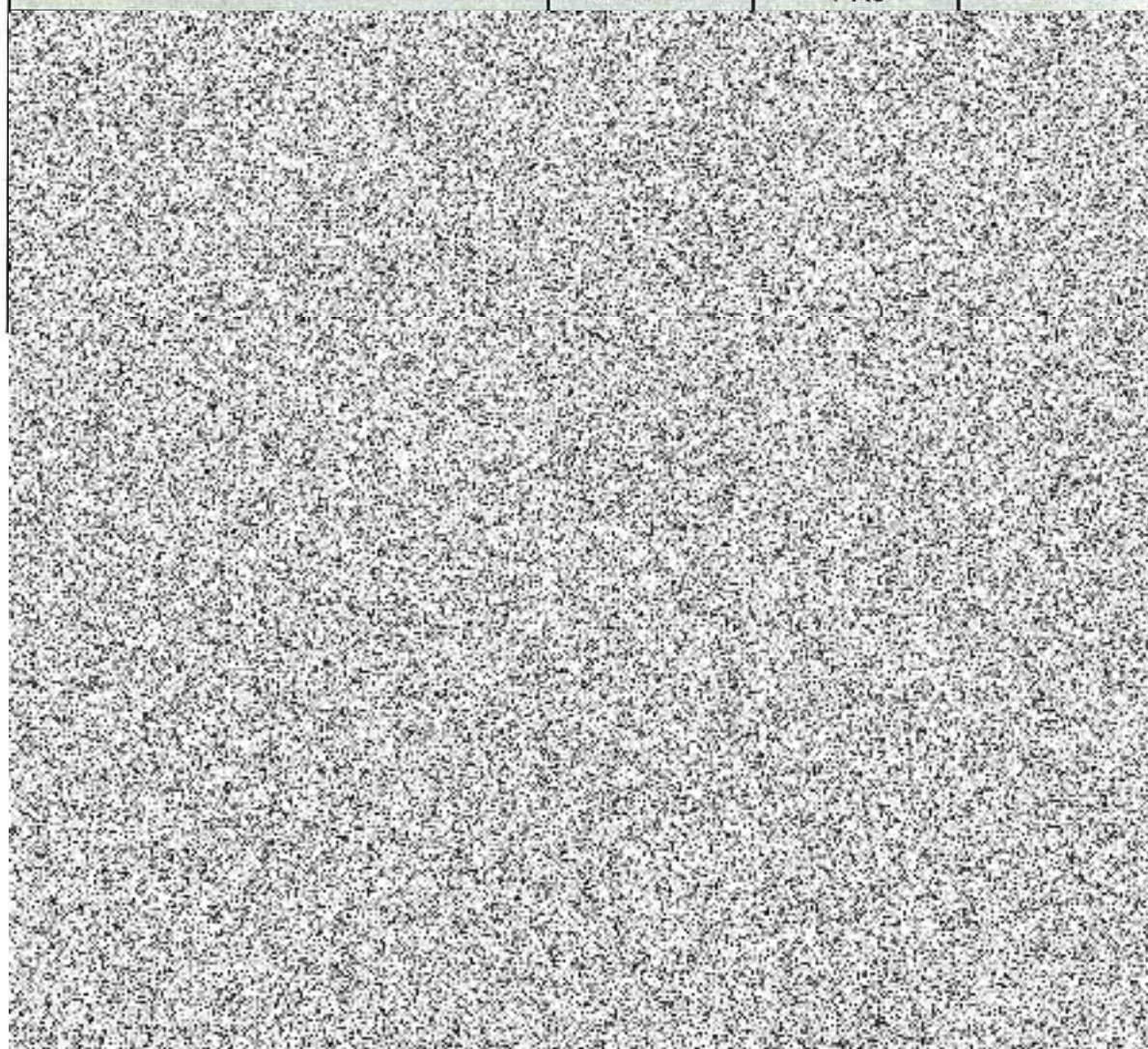
Krycí list

Název veřejné zakázky malého rozsahu: „**Vypracování projektové dokumentace ke stavební akci „KŘP Jmk – Tř. kpt. Jaroše 1934/17 – rekonstrukce vnitřních prostor, rozvodů ZTI, ÚT, elektroinstalace“**“

A. Identifikační údaje dodavatele:

Obchodní firma nebo název: FAKO spol. s r o
Sídlo: Kotojedská 2588/91, Kroměříž 767 01


B. Nabídková cena (nejvýše přípustná):

Předmět VZ	Cena bez DPH v Kč	21% DPH v Kč	Cena vč. DPH v Kč
			



„KŘP Jmk – tř. Kpt. Jaroše 1934/17 – rekonstrukce vnitřních prostor, rozvodů ZTI, ÚT,
elektroinstalace

