

2398-20/2011

POLICIE ČESKÉ REPUBLIKY  
KRAJSKÉ ŘEDITELSTVÍ POLICIE  
ÚSTECKÝHO KRAJE  
EKONOMICKÉ ODDELENÍ CHOMUTOV  
430 01 CHOMUTOV

## Informační memorandum

**Předseda představenstva „nástupnické“ obchodní společnosti**  
**Marius Pedersen a.s.**, IČO: 42194920, se sídlem v Hradci Králové, Průběžná 1940/3, PSČ 500 09,  
zapsané v obchodním rejstříku Krajského soudu v Hradci Králové oddíl B, vložka 389, Přílohy: 0

### a jednatele „zanikající“ obchodní společnosti :

**Klášterecké služby s. r. o.**, IČ: 49903438, se sídlem Klášterec nad Ohří, Ciboušov 184, PSČ 431 51  
zapsané v obchodním rejstříku vedeném Krajským soudem v Ústí nad Labem, oddíl C, vložka 6081,

si Vás dovoluji informovat o těchto významných skutečnostech:

I.

Dne 7.3.2011 byl mezi výše uvedenými zúčastněnými společnostmi podepsán **projekt vnitrostátní fúze sloučením** mezi nástupnickou společností a zanikajícími společnostmi. Tento projekt byl následně schválen valnou hromadou výše jmenované zanikající společnosti, která rozhodla o **zrušení společnosti bez likvidace** s přechodem jmění, včetně všech práv a závazků a včetně práv a závazků z pracovněprávních vztahů **na nástupnickou společnost Marius Pedersen a.s.**

II.

Krajský soud v Hradci Králové rozhodl, že den **1.7.2011** je zapsán jako **den účinnosti zápisu vnitrostátní fúze sloučením** zúčastněné společnosti do obchodního rejstříku.

K tomuto dni tak

- a) zanikne výše uvedená „zanikající společnost“ zrušením bez likvidace, a
- b) jejím právním nástupcem se stane nástupnická společnost **Marius Pedersen a.s.**, která vstoupí do všech práv a povinností zanikající společnost.

S ohledem na výše uvedené skutečnosti považují zúčastněné společnosti za nezbytné Vás informovat, že od 1.7.2011 je namísto zanikající společnosti Vaším jediným partnerem pro obchodní a všechny ostatní vztahy firma

**Marius Pedersen a.s., IČO: 42194920,**  
se sídlem: **Hradec Králové, Průběžná 1940/3, PSČ 500 09**  
zapsaná v obchodním rejstříku Krajského soudu v Hradci Králové oddíl B, vložka 389.

Oznamujeme Vám, že zanikající společnost a její provozovny naleznete označené jako **provozovny společnosti Marius Pedersen a.s.** (jedná se pouze o kontaktní a doručovací adresy korespondence, dokladů, popř. faktur...apod., na tyto adresy se nevystavují faktury) - viz. tabulka.

Zanikající společnost	Nástupnická společnost – provozovna
<b>Klášterecké služby s. r. o.</b> , IČ: 49903438, se sídlem Klášterec nad Ohří, Ciboušov 184, PSČ 431 51	<b>Marius Pedersen a.s.</b> Provozovna Klášterec nad Ohří Ciboušov 184 431 51 Klášterec nad Ohří DIČ: CZ 421 94 920

Všechny dosavadní možnosti komunikace se subjekty zúčastněnými na fúzi zůstávají **nezměněny**, včetně dosud platného bankovního spojení. Naši zaměstnanci jsou připraveni k další spolupráci s Vámi na místech, kde působili dosavadní zanikající obchodní společnosti (též doručovací adresa korespondence). Zvláště si dovoluujeme upozornit na skutečnost, že Vámi vystavené daňové doklady na zaplacení dodávek vašich služeb či výrobků mohou být s účinností od **1.7.2011** vystavovány (**fakturační adresa**) pouze na nástupnickou společnost

**Marius Pedersen a.s.**  
**Průběžná 1940/3, 500 09 Hradec Králové**  
**IČ: 42 19 49 20, DIČ: CZ 42194920**

Těšíme se na další spolupráci a věříme, že proces fúze našich společností proběhne bez problémů. Dovolujeme si Vás požádat o předání Informačního memoranda všem odpovědným zaměstnancům Vaší firmy, kteří s uvedenými zanikajícími společnostmi spolupracují.

**Marius Pedersen a.s.**  
předseda představenstva

**Klášterecké služby s. r. o.**, IČ: 49903438,  
jednatele

144/ 10 III. 2009

## Smlouva č. 9001054 o odvozu, odstranění a využití odpadu

### I. SMLUVNÍ STRANY

#### Dodavatel:

Klášterecké služby s.r.o.

Ciboušov 184, 431 51 Klášterec nad Ohří

#### Zástupce:

IČ / DIČ: 49903438 / CZ49903438

Bank. spoj.: ČSOB a.s., č.ú.: 17034143 / 0300

Zápis v OR: KS Ústí nad Labem, spis. zn. C 6081

#### Odběratel:

ČR-Krajské ředitelství policie Severočeského kraje

Lidické náměstí 899/9, 401 79 Ústí nad Labem

IČ / DIČ: 75151537/Cz75151537

Bank. spoj.: ČNB

ve věcech technických:

tel. č.

zást:

### II. PŘEDMĚT SMLOUVY

1. Předmětem smlouvy je sběr, odvoz a odstranění směsného komunálního odpadu (dále jen SKO) a využití separovaného odpadu (dále jen SO) ze stanoviště, typu a počtu nádob a v časových intervalech (příloha č. 1) dle této smlouvy zhotovitelem pro objednatele. Objednatel se zavazuje zhotoviteli za tuto službu platit cenu stanovenou podle podmínek uvedených v této smlouvě.
2. Obě smluvní strany jsou vázány ustanoveními „Všeobecných obchodních podmínek“ platnosti uzavíraných smluv o odvozu, odstranění a využití odpadu (dále jen „Všeobecné podmínky“), které tvoří přílohu č. 2 této smlouvy.
3. Předmětem smlouvy je dle dohody pronájem nádob spojený s prováděnou službou. Doba nájmu nádob je sjednána na dobu provádění služby.

### III. ROZSAH A CENA SLUŽEB, PLATEBNÍ PODMÍNKY

1. Objednavatel objednává u dodavatele a dodavatel bude objednateli zajišťovat službu za podmínek řešených touto smlouvou. Cena služby je dána platným ceníkem (příloha č. 3). Platba za poskytovanou službu pro stanovené období je prováděna na základě vystavené faktury (daňového dokladu). Zhotovitel vystaví fakturu nejpozději do konce prvního měsíce fakturačního období. Dnem zdanitelného plnění je datum vystavení faktury. Faktura je splatná do 14-ti dnů po vystavení daňového dokladu. Změny služby uskutečněné v průběhu fakturačního období budou vyfakturovány dalším daňovým dokladem (faktura, dobropis). Den zdanitelného plnění bude shodný s datem změny. V případě dobropisu se objednatel zavazuje zaslat potvrzený doklad zpět.

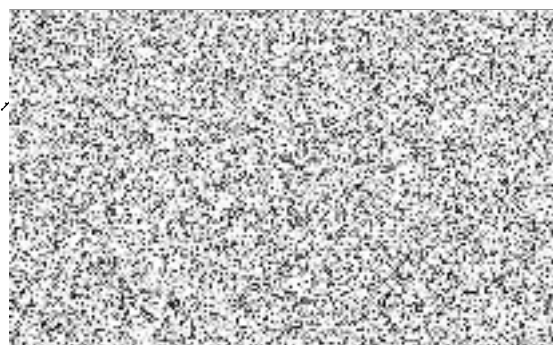
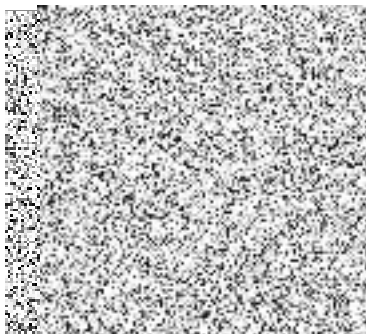
2. Platba za poskytovanou službu je prováděna za období: **ČTVRTLETNĚ**

### 3. IV. OSTATNÍ USTANOVENÍ

1. Smlouva se sjednává na dobu neurčitou a nabývá platnosti dnem jejího podpisu. Výpovědní lhůta a podmínky výpovědi – viz „Všeobecné podmínky“
2. Smlouva je pořízena ve dvou vyhotoveních, z nichž jedno obdrží zhotovitel a jedno objednatel.
3. Smlouva je projevem shodné a svobodné vůle obou smluvních stran, které se smlouvou i se všemi přílohami seznámily a s jejich zněním souhlasí, což potvrzují svými vlastnoručními podpisy.
4. Nedílnou součástí smlouvy jsou:  
příloha č. 1 – Přehled poskytovaných služeb  
příloha č. 2 – Všeobecné podmínky  
příloha č. 3 – Ceník služeb

26. II. 2009

V Klášterci nad Ohří dne 1. 1. 2009



## Všeobecné obchodní podmínky platnosti uzavíraných smluv o odvozu, odstranění a využití odpadu z podnikatelské sféry příloha č. 2 smlouvy č. 9001054

### I. ZÁVAZKY SMLUVNÍCH STRAN

1. Dodavatel se zavazuje:
  - a) realizovat tuto smlouvu v souladu s jejími ustanoveními;
  - b) odvoz SKO a SO zajišťovat z nádob objednatele či pronajatých nádob dodavatele, které odpovídají standardu odpadových nádob (popelnice kovové P-110 a plastové P-120 a P-240, kontejnery plastové K-1100) a technickým i kvalitativním provedením odpovídají zásadám bezpečnosti práce při manipulaci s nimi;
  - c) zabezpečit objednateli na základě jeho písemného požadavku přistavení a pronájem požadovaného množství a typu odpadových nádob pro účel zajištění odvozu a odstranění SKO a využití SO;
  - d) u nádob, pronajatých dodavatelem objednateli provádět jejich údržbu a nahradit nádobu, která je z technického a bezpečnostního hlediska dále nepoužitelná;
  - e) zabezpečit v intervalech dohodnutých v příloze č. 1 smlouvy vyprazdňování odpadových nádob s obsahem SKO a SO, jeho odvoz a odstranění v souladu s platnou legislativou České republiky;
  - f) po provedení výsypu vrátit nádobu na místo, odkud byla převzata;
  - g) zabezpečit odvoz a odstranění SKO a využití SO umístěného na svozové trase v pytlích poskytovaných dodavatelem prostřednictvím příslušného obecního úřadu v termínu odvozu SKO z klasických nádob;
  - h) odstranit případné znečištění způsobené zaměstnanci dodavatele při manipulaci s nádobami či pytlí;
  - i) v případě nedodržení termínu odvozu SKO a SO z viny dodavatele zajistit náhradní provedení této služby nejpozději do 48 hodin;
  - j) poskytnout příslušnému městskému či obecnímu úřadu informaci o dni pravidelného odvozu SKO i jeho případných změnách;
  - k) v případě neprůjezdnosti svozové trasy nebo jiných příčin, které nejsou na straně dodavatele zajistit náhradní řešení po dohodě s objednatelem;
  - l) úpravu cen provádět výhradně vydáním cenového výměru v době ne kratší než 30 kalendářních dnů před datem jeho platnosti;
  - m) dodržovat ustanovení příslušných zákonů týkajících se odpadového hospodářství v platném znění, jakož i dalších závazných norem a zákonů České republiky, místních vyhlášek a nařízení.
2. Objednatel se zavazuje:
  - a) určit stanoviště nádob na SKO a SO a nést zodpovědnost za jeho řádné ošetření z pohledu příslušných vyhlášek a zákonů v plném znění, především zákona o pozemních komunikacích, hygienických předpisů a majetkoprávních vztahů k pozemku stanoviště nádob;
  - b) objednat u dodavatele odvoz a odstranění SKO a využití SO z takového množství a kapacity sběrných nádob, aby při dohodnutém intervalu poskytování služby nedocházelo k jejich přeplňování (odvoz volně vysypaného odpadu a odpadu uloženého mimo sběrné nádoby - kromě pytlů poskytnutých dodavatelem - není předmětem této smlouvy);
  - c) zřídit na vlastních nebo jím užívaných pozemcích stálá stanoviště sběrných nádob SKO a SO tak, aby byla rozmístěna podél svozové trasy. Pokud není výslovně dohodnuto jinak, jsou svozové trasy vedeny po veřejných komunikacích se zajištěnou zimní údržbou;
  - d) v případě, že vzdálenost stálého stanoviště sběrných nádob SKO a SO od svozové trasy bude delší než 10 m, určí podél svozové trasy přechodné stanoviště sběrných nádob a zajistit, že v den svozu zde budou sběrné nádoby umístěny. Nebude-li to možné, hradí dodavateli cenu služeb zvýšenou o náklady na manipulaci (vynášku nádob) - viz platný cenový výměr;
  - e) zajistit (zejména v zimním období) ve svozových dnech přístup zaměstnancům dodavatele z veřejné komunikace ke stanovištím nádob a možnost manipulace s nimi;
  - f) šetrně manipulovat s nádobami poskytnutými dodavatelem a neprodleně oznámit ztrátu, poškození nebo zničení nádoby;
  - g) neprodleně oznámit dodavateli všechny skutečnosti, jež mohou mít vliv na řádné plnění předmětu smlouvy (nepřůjezdnost komunikace, změna vlastníka, adresy apod.);
  - h) neukládat do sběrných nádob a pytlů látky, které nemají charakter SKO a SO - především předměty nadměrné velikosti a hmotnosti, stavební suť, pneumatiky, akumulátory, zeminu, listí, větve, uhynulá zvířata, ropné produkty, chemikálie a jedy, zápalné nebo výbušné látky, kapalné a kašovitě odpady, kaly, odpady infekční, dále odpady, které mohou v zimě ve sběrné nádobě zamrznout, odpady, které by mohly ohrozit bezpečnost obsluhy sběrové techniky nebo sběrovou techniku poškodit, horký popel, odpady sbírané zvlášť formou ambulantního sběru nebezpečných složek komunálního odpadu, případně další odpady stanovené místní vyhláškou o nakládání s komunálním odpadem;
  - i) pytle na SKO plnit vychladlým popelem maximálně do poloviny pytle;
  - j) sběrné nádoby používat pouze k odkládání SKO a SO;
  - k) provádět úhradu služeb dodavateli ve výši stanovené cenovým výměrem platným pro příslušné období poskytování služby a to způsobem a v termínech dohodnutých v této smlouvě;
  - l) odděleně ukládat vytříděný odpad do odpadových nádob podle jejich označení, pokud tuto povinnost řeší místní příslušná vyhláška o nakládání s komunálním odpadem;

- m) uhradit dodavateli náklady spojené s přistavením sběrové nádoby, která mu byla před tím odebrána pro neplacení ceny za poskytovanou službu;
- n) dodržovat ustanovení příslušných zákonů týkajících se odpadového hospodářství v plném znění, jakož i dalších závazných norem a zákonů České republiky, místních vyhlášek a nařízení.

## II. CENY SLUŽEB A PLATEBNÍ PODMÍNKY

1. Cena služby se stanovuje cenovým výměrem vydaným v době ne kratší než 30 kalendářních dnů před počátkem jeho platnosti. Úprava ceny se pohybuje maximálně ve výši změny inflace - indexu spotřebitelských cen a oborové inflace. Výjimkou je stav vstupních nákladů, které se prokazatelně změnily v průběhu trvání zakázky (například zákonná výše DPH či změna výše zákonných poplatků za ukládání odpadů). Cenový výměr rozlišuje cenu služby v případě, že nádoba na odpad je ve vlastnictví objednatele a dále v pronájmu od dodavatele;
2. Objednatel zaplatí cenu za odvoz a odstranění SKO a SO účtovanou fakturou bezhotovostním převodem na ve smlouvě dodavatelem uvedený bankovní účet, případně v hotovosti v sídle dodavatele. Splatnost se sjednává na 14 dnů od data vystavení příslušného daňového dokladu;
3. V případě pozdní úhrady je dodavatel oprávněn fakturovat smluvní pokutu ve výši 0,05% z dlužné částky za každý kalendářní den prodlení s platbou a odběratel se vyfakturovanou smluvní pokutou zavazuje uhradit do 14-ti dnů od data odeslání faktur;
4. Zaplacením se rozumí připsání příslušné částky do platebního dokladu na účet uvedený dodavatelem nebo datem přijetí hotovostní úhrady v pokladně dodavatele;
5. Cena pytlového svozu SKO je vyjádřena v prodejní ceně pytle a zahrnuje i svoz a odstranění SKO v odpovídajícím zařízení.

## III. PRONÁJEM NÁDOB

1. Dodavatel přenechá za sjednanou úplatu objednateli do dočasného užívání specifikované odpadové nádoby, které nadále jsou majetkem zhotovitele. Objednatel se zavazuje nádoby převzít a používat pouze pro účely tomu odpovídající (shromažďování příslušného druhu a množství odpadů);
2. Pronájem nádob je sjednán na dobu v délce trvání této smlouvy. Dnem ukončení smlouvy dochází současně ke zrušení nájmu odpadových nádob. Objednatel je povinen předat bezodkladně po ukončení smlouvy nádoby dodavateli ve stavu odpovídajícím řádnému užívání a bez jakýchkoli odpadů nebo jiných věcí uložených v nádobách;
3. Objednatel je povinen pečovat o to, aby na zařízeních nevznikla škoda. Péčí nájemce podle předcházející věty se rozumí přijetí veškerých opatření nezbytných k tomu, aby nádoby nemohly být využity k jinému než sjednanému účelu, poškozeny či zcizeny jakoukoli třetí osobou. Objednatel nesmí označovat zařízení jiným způsobem, než je dohodnuto. V případě odcizení nádoby (nádob) má objednatel povinnost bezodkladně nahlásit zcizení Policii ČR a vyžádat pro dodavatele písemný protokol.

## IV. PLATNOST SMLOUVY

Smlouva se sjednává na dobu neurčitou, přičemž její platnost může skončit:

1. písemnou dohodou smluvních stran;
2. písemnou výpovědí jedné ze smluvních stran, přičemž výpovědní lhůta činí 3 měsíce a začíná běžet první den následujícího kalendářního měsíce po datu, ve kterém byla výpověď doručena druhé smluvní straně
3. odstoupením od smlouvy ze strany objednatele v případě: a) nesouhlasu s cenou služby ve lhůtě do 30-ti dnů od vydání aktuálního cenového výměru; b) opakovaného nedodržení dohodnutých intervalů svozu SKO, a to ani v náhradním termínu při zavinění ze strany dodavatele;
4. okamžitým odstoupením ze strany dodavatele v případě: a) objednatel nezaplatí cenu služby do 30-ti kalendářních dnů po datu splatnosti platebního dokladu; b) opakované nedodržení dohodnuté skladby odpadů ve smyslu článku I.2, písmena h) všeobecných podmínek. V případě ukončení smlouvy z důvodů uvedených v tomto odstavci je dodavatel oprávněn objednateli vyúčtovat vícenáklady spojené s ukončením smluvního vztahu (mimořádný výsyp a odvoz nádoby) ve výši 500,- Kč bez DPH.

## V. OSTATNÍ USTANOVENÍ

1. Případy nedodržení předepsané skladby odpadu budou řešeny individuálně upozorněním, pozastavením odvozu nebo jeho zrušením s tím, že objednateli mohou být vyúčtovány vzniklé vícenáklady, které se zavazuje uhradit;
2. Nezajistí-li objednatel přístup ke sběrným nádobám (překážky na komunikaci pro průjezd vozidel, sněhové závěje, nádoby za plotem atd.) a možnost manipulace s nimi, jsou zaměstnanci dodavatele oprávněni nádobu nevyprázdnit. Tuto skutečnost jsou povinni oznámit objednateli. Objednatel nemá v takovém případě nárok na slevu či náhradní odvoz z důvodu neprovedení služby. Náhradní odvoz může být po dohodě smluvních stran proveden dodavatelem jako placená služba mimo pravidelný odvoz;
3. Dodavatel si vyhrazuje právo kumulace objemu a počtu nádob na stanovištích;
4. Vztah mezi smluvními stranami se řídí platnými právními předpisy České republiky,

V Klášterci nad Ohří dne 1. 1. 2009

Klášterecké služby s.r.o.