



KUJIP01KN07L

Níže uvedeného dne, měsíce a roku spolu uzavírají podle ustanovení § 2055 a násl. zákona č. 89/2012 Sb., Občanský zákoník, tyto účastníci:

**Kraj Vysočina, se sídlem v Jihlavě, Žižkova 1882/57, 586 01 Jihlava**  
IČ 708 90 749, DIČ CZ70890749,  
zastoupený hejtmánem **Mgr. Vítězslavem Schrekem, MBA**  
k podpisu smlouvy pověřen **Mgr. Karel Janoušek, člen rady kraje**  
jako dárce

a

**Město Bystřice nad Pernštejnem, se sídlem Příční 405, 593 01 Bystřice nad Pernštejnem**  
IČ 002 94 136, DIČ CZ00294136  
zastoupené starostou města **Ing. Karlem Pačiskou**  
jako obdarovaný

tuto

## Darovací smlouvu

### Článek I.

Dárce je mimo jiné výhradním vlastníkem pozemku par. č. 1415/2, par. č. 1482/1 a par. č. 3222/88, které Katastrální úřad pro Vysočinu, Katastrální pracoviště Žďár nad Sázavou vede na listu vlastnictví č. 845 pro k. ú. a obec Bystřice nad Pernštejnem.

Geometrickým plánem č. 2724-43/2020 ze dne 15. 03. 2021, odsouhlaseným Katastrálním úřadem pro Vysočinu, Katastrálním pracovištěm Žďár nad Sázavou dne 18. 03. 2021 byl z pozemku par. č. 1415/2 oddělen mj. pozemek par. č. 1415/19 o výměře 62 m<sup>2</sup>, z pozemku par. č. 1482/1 byl oddělen mimo jiné pozemek par. č. 1482/3 o výměře 153 m<sup>2</sup>, pozemek par. č. 1482/4 o výměře 141 m<sup>2</sup>, pozemek par. č. 1482/5 o výměře 28 m<sup>2</sup> a pozemek par. č. 1482/6 o výměře 16 m<sup>2</sup> a z pozemku par. č. 3222/88 byl oddělen mj. pozemek par. č. 3222/319 o výměře 2 m<sup>2</sup>, vše v k. ú. a obci Bystřice nad Pernštejnem.

### Článek II.

Dárce touto smlouvou daruje **pozemky par. č. 1415/19 o výměře 62 m<sup>2</sup>, par. č. 1482/3 o výměře 153 m<sup>2</sup>, par. č. 1482/4 o výměře 141 m<sup>2</sup>, par. č. 1482/5 o výměře 28 m<sup>2</sup>, par. č. 1482/6 o výměře 16 m<sup>2</sup> a par. č. 3222/319 o výměře 2 m<sup>2</sup>, vše v k. ú. a obci Bystřice nad Pernštejnem** a to včetně součástí a příslušenství a se všemi právy a povinnostmi obdarovanému.

Hodnota pozemků byla stanovena dle účetní evidence vedené Krajskou správou a údržbou silnic Vysočiny, příspěvkovou organizací a u pozemku **par. č. 1415/19** činí 4 727,60 Kč, u pozemku **par. č. 1482/3** činí 10 929,- Kč, u pozemku **par. č. 1482/4** činí 10 071,90 Kč, u pozemku **par. č. 1482/5** činí 2 000,10 Kč, u pozemku **par. č. 1482/6** činí 1 142,90 Kč a u pozemku **par. č. 3222/319** činí 140,- Kč.

Obdarovaný s tímto darem souhlasí a výše uvedené pozemky přebírá do svého výhradního vlastnictví.

### Článek III.

Dárce prohlašuje, že k původnímu pozemku par. č. 1482/1 je zřízeno:

- Věcné břemeno zřizování a provozování vedení podzemního kabelového vedení NN včetně práva vstupu a vjezdu za účelem provozu, údržby a oprav – GP 1392-128/2003, oprávnění zřízeno pro EG. D, a. s., Lidická 1873/36, Černá Pole, 602 00 Brno, vzniklé na základě Smlouvy o zřízení věcného břemene – úplatná ze dne 30. 12. 2008. Právní účinky vkladu práva ke dni 19. 01. 2009 (V-29/2009-745).

Dárce dále prohlašuje, že k původnímu pozemku par. č. 1415/2, par. č. 1482/1 je zřízeno:

- Věcné břemeno (podle listiny) užívání části pozemku v rozsahu geometrického plánu č. 2642-37/2020 spočívající ve zřízení a provozování stavby „Rekonstrukce ulic Vírská, Pod Horou, Bystřice nad Pernštejnem - MAN + VO“ po dobu trvání stavby, oprávnění zřízeno pro Město Bystřice nad Pernštejnem, Příční 405, 593 01, Bystřice nad Pernštejnem, IČ: 00294136, vzniklé na základě Smlouvy o zřízení věcného břemene – bezúplatné č. OM 1199/2015 ze dne 19. 01. 2021. Právní účinky zápisu k okamžiku 12. 02. 2021 09:32:07. Zápis proveden dne 05. 03. 2021 (V-712/2021-714).

Dárce dále prohlašuje, že k původnímu pozemku par. č. 1482/1 je zřízeno:

- Věcné břemeno (podle listiny) – služebnost užívání části pozemku v rozsahu geom. plánu č. 2640-34/2020 spočívající ve zřízení a provozování stavby „Bystřice nad Pernštejnem – dešťová kanalizace ul. Pod Horou“ po dobu trvání stavby, oprávnění zřízeno pro Město Bystřice nad Pernštejnem, Příční 405, 593 01, Bystřice nad Pernštejnem, IČ: 00294136, vzniklé na základě Smlouvy o zřízení věcného břemene – bezúplatná č. OM 454/2015 ze dne 19. 01. 2021. Právní účinky zápisu k okamžiku 12. 02. 2021 09:32:07. Zápis proveden dne 05. 03. 2021 (V-716/2021-714).

Dárce dále prohlašuje, že k původnímu pozemku par. č. 1482/1 je zřízeno:

- Věcné břemeno (podle listiny) – služebnost užívání části pozemku (dle geom. plánu č. 2725-44/2020) spočívající ve zřízení a provozování stavby „Chodník a autobusová zastávka ulice Vírská – Pod Horou“ včetně vstupu a vjezdu, na dobu provozování stavby, oprávnění zřízeno pro Město Bystřice nad Pernštejnem, Příční 405, 593 01, Bystřice nad Pernštejnem, IČ: 00294136, vzniklé na základě Smlouvy o zřízení věcného břemene – bezúplatná č. OM 677/2017 ze dne 03. 06. 2021. Právní účinky zápisu k okamžiku 14. 06. 2021 08:40:18. Zápis proveden dne 08. 07. 2021 (V-3054/2021-714).

Dárce dále prohlašuje, že na převáděných pozemcích, uvedených v článku II. této smlouvy neváznou žádná další věcná břemena, zástavní práva nebo jiná omezení vlastnických práv.

Podpisem této smlouvy obdarovaný stvrzuje, že zná skutečný stav převáděných pozemků dle článku II. této smlouvy a že s ním souhlasí.

#### Článek IV.

Smluvní strany se dohodly, že veškeré náklady spojené s uzavřením a vkladem této smlouvy do katastru nemovitostí hradí obdarovaný.

#### Článek V.

Tato darovací smlouva je vyhotovena ve 3 stejnopisech, z nichž dárce i obdarovaný obdrží každý po 1 vyhotovení a zbývajících 1 vyhotovení je určeno pro katastrální pracoviště k založení do sbírky listin.

#### Článek VI.

Účastníci této smlouvy tímto Katastrálnímu úřadu pro Vysočinu, Katastrálnímu pracovišti Žďár nad Sázavou navrhuji zapsat na příslušný list vlastnictví pro uvedené k. ú. a obec, kde je jako výhradní vlastník uveden obdarovaný, nemovitosti dle článku II. této smlouvy.

#### Článek VII.

schvalovací doložka kraje

V souladu s ustanovením § 18 odst. 1 zákona č. 129/2000 Sb., o krajích, ve znění pozdějších předpisů, byl záměr darování pozemků uvedených v článku II. této smlouvy zveřejněn na úřední desce Krajského úřadu Kraje Vysočina ve dnech 02. 06. 2021 až 05. 07. 2021.

Ve smyslu ustanovení § 36 písm. a) zákona č. 129/2000 Sb., o krajích, ve znění pozdějších předpisů, Zastupitelstvo Kraje Vysočina usnesením č. 0329/06/2021/ZK ze dne 14. 9. 2021 rozhodlo převést darem pozemky uvedené v článku II. této smlouvy do vlastnictví města Bystřice nad Pernštejnem.

#### Článek VIII.

schvalovací doložka města

Ve smyslu ustanovení § 85 písm. a) zákona č. 128/2000 Sb., o obcích, ve znění pozdějších předpisů Zastupitelstvo města Bystřice nad Pernštejnem na svém zasedání konaném dne 17. 03. 2021 projednalo přijetí daru pozemků uvedených v článku II. této smlouvy do vlastnictví města a schválilo jej usnesením č. 21-13-05-06.

#### Článek IX.

Účastníci této smlouvy po jejím přečtení prohlašují, že byla sepsána dle jejich pravé a svobodné vůle, nikoliv v tísní a za nápadně nevýhodných podmínek. Na důkaz toho připojují své podpisy.

05. 11. 2021

V Bystřici nad Pernštejnem dne 25. 10. 2021

V Jihlavě dne .....



Ing. Karel Pačiska  
starosta města







Mgr. Karel Janoušek  
člen rady kraje

**Mgr. Martin Horák**  
Místostarosta Bystřice nad Pernštejnem

VÝKAZ DOSAVADNÍHO A NOVÉHO STAVU ÚDAJŮ KATASTRU NEMOVITOSTÍ														
Dosavadní stav			Nový stav											
Označení pozemku parc. číslem	Výměra parcely		Označení pozemku parc. číslem	Výměra parcely		Druh pozemku	Typ stavby	Způsob využití	Způsob urč. výměr	Porovnání se stavem evidence právních vztahů				
	ha	m2		Způsob využití	ha					m2	Způsob využití	Díl přechází z pozemku označeného v katastru nemovitostí	dřívější poz. evidenci	Číslo listu vlastnictví
										ha	m2			
1415/2	24	97	1415/2	24	35	ostat.pl. silnice			0	1415/2		845	24	35
			1415/19		62	ostat.pl. silnice			0	1415/2		845		62
1482/1	23	84	1482/1	20	46	ostat.pl. silnice			0	1482/1		845	20	46
			1482/3	1	53	ostat.pl. silnice			0	1482/1		845	1	53
			1482/4	1	41	ostat.pl. silnice			2	1482/1		845	1	41
			1482/5		28	ostat.pl. silnice			2	1482/1		845		28
			1482/6		16	ostat.pl. silnice			0	1482/1		845		16
3222/88		10	3222/88		8	ostat.pl. silnice			0	3222/88		845		8
			3222/319		2	ostat.pl. silnice			0	3222/88		845		2
	48	91		48	91									

<b>GEOMETRICKÝ PLÁN</b> pro: <b>rozdělení pozemků</b>	<b>Geometrický plán ověřil úředně oprávněný zeměměřický inženýr:</b>	<b>Stejnopis ověřil úředně oprávněný zeměměřický inženýr:</b>
	Jméno, příjmení: <b>Ing. Jaromír Vojta</b>	Jméno, příjmení: <b>Ing. Jaromír Vojta</b>
	Číslo položky seznamu úředně oprávněných zeměměřických inženýrů: <b>1217/95</b>	Číslo položky seznamu úředně oprávněných zeměměřických inženýrů: <b>1217/95</b>
	Dne: <b>15.3.2021</b> Číslo: <b>204/2021</b>	Dne: <b>18.3.2021</b> Číslo: <b>221/2021</b>
	Náležitostmi a přesností odpovídá právním předpisům.	Tento stejnopis odpovídá geometrickému plánu v elektronické podobě uloženému v dokumentaci katastrálního úřadu.
Vyhotoval:  <b>Ludmila Kastnerová</b> Sportovní 576 59231 Nové Město na Moravě	Katastrální úřad souhlasí s očíslováním parcel.	Ověření stejnopisu geometrického plánu v listinné podobě.
Číslo plánu : <b>2724-43/2020</b> Okres : <b>Žďár nad Sázavou</b> Obec : <b>Bystřice nad Pernštejnem</b> Kat. území: <b>Bystřice nad Pernštejnem</b> Mapový list : <b>Bystřice nad Pernštejnem 7-0/34, 7-0/43, 7-1/12</b>	KÚ pro Vysočinu KP Žďár nad Sázavou Hana Chrástová PGP-332/2021-714 2021.03.18 14:39:45 CET	
Dosavadním vlastníkem pozemků byla poskytnuta možnost seznámit se v terénu s průběhem navrhovaných nových hranic, které byly označeny předepsaným způsobem :		



## Seznam souřadnic (S-JTSK)

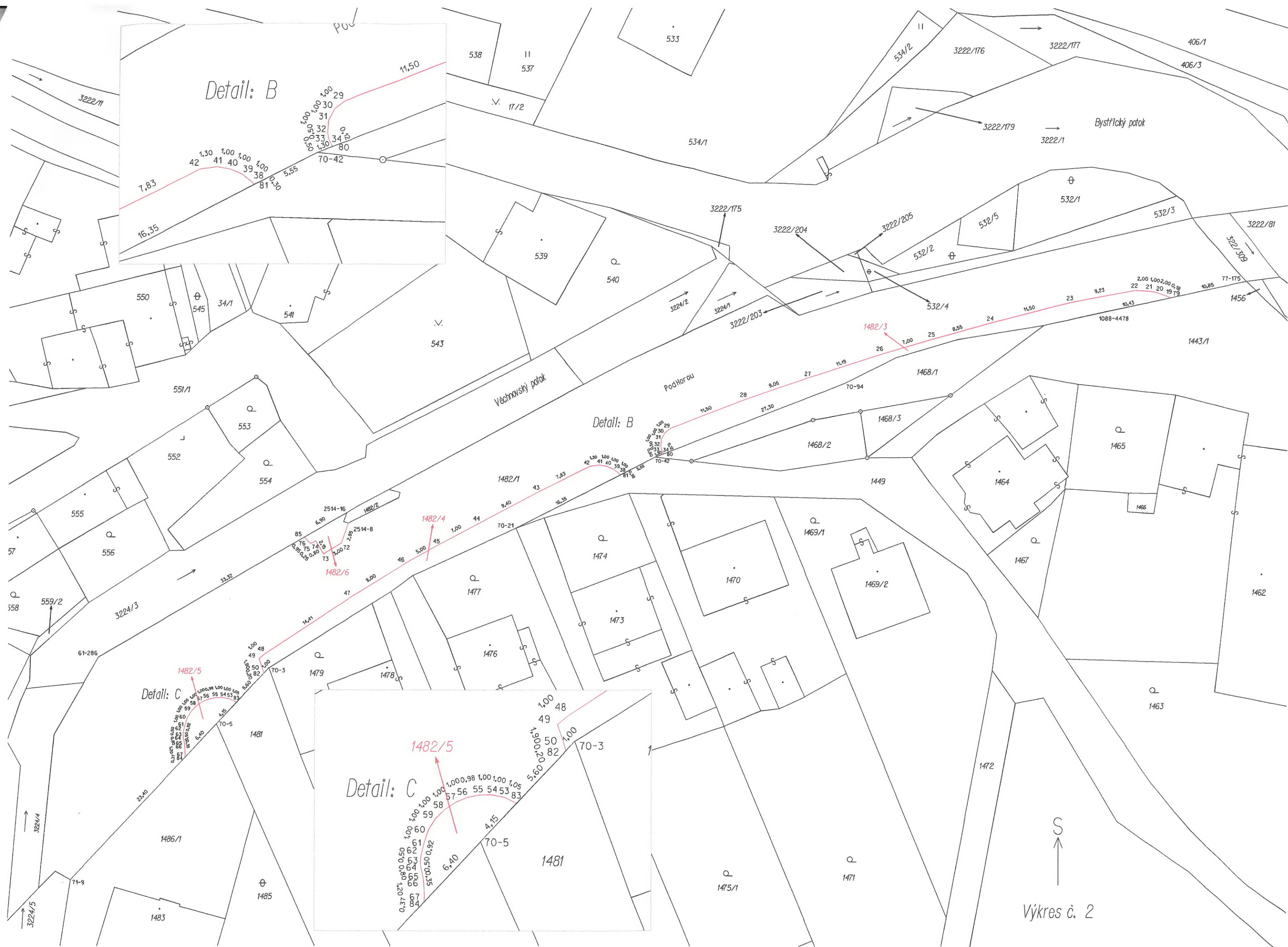
Číslo bodu	Souřadnice pro zápis do KN			Poznámka
	Y	X	Kód kvality	
61-286	618867,80	1121990,30	3	kolík-ohr.zem.čin.
70-3	618843,86	1121991,81	3	roh plotu
70-5	618851,23	1121999,59	3	barva na obrubě
70-21	618809,27	1121972,34	3	roh plotu
70-42	618789,80	1121962,44	3	barva na silnici
70-94	618763,17	1121952,13	3	barva na chodníku
71-9	618871,69	1122021,25	3	kolík-ohr.zem.čin.
77-100	618578,64	1121923,25	3	barva na chodníku
77-109	618570,08	1121922,61	3	barva na silnici
77-175	618706,94	1121937,85	3	barva na chodníku
77-180	618685,90	1121934,32	3	barva na silnici
1088-4478	618727,72	1121942,38	8	barva na obrubě
1089-747	618570,97	1121920,55	8	barva na silnici
1089-749	618575,73	1121923,02	8	barva na chodníku
2514-8	618832,80	1121971,66	3	roh komunikace
2514-16	618833,03	1121970,20	8	kolík-ohr.zem.čin.
2	618574,83	1121922,42	3	okraj komunikace
3	618575,52	1121921,71	3	okraj komunikace
4	618576,01	1121921,37	3	okraj komunikace
5	618577,75	1121920,66	3	okraj komunikace
6	618578,91	1121920,32	3	okraj komunikace
7	618579,96	1121920,24	3	okraj komunikace
8	618581,40	1121920,29	3	okraj komunikace
9	618582,35	1121920,39	3	okraj komunikace
10	618584,32	1121920,83	3	okraj komunikace
11	618587,26	1121921,55	3	okraj komunikace
12	618590,18	1121922,17	3	okraj komunikace
13	618606,01	1121924,76	3	okraj komunikace
14	618629,73	1121928,41	3	okraj komunikace
15	618648,54	1121931,20	3	okraj komunikace
16	618652,50	1121931,69	3	okraj komunikace
17	618680,87	1121934,00	3	okraj komunikace
19	618717,68	1121940,07	3	okraj komunikace
20	618719,58	1121939,41	3	okraj komunikace
21	618720,57	1121939,22	3	okraj komunikace
22	618722,56	1121939,16	3	okraj komunikace
23	618731,61	1121940,85	3	okraj komunikace
24	618742,74	1121943,71	3	okraj komunikace
25	618750,99	1121945,99	3	okraj komunikace
26	618757,72	1121947,97	3	okraj komunikace
27	618768,35	1121951,39	3	okraj komunikace
28	618776,90	1121954,30	3	okraj komunikace
29	618787,64	1121958,43	3	okraj komunikace
30	618788,41	1121959,03	3	okraj komunikace

31	618788,90	1121959,93	3	okraj komunikace
32	618788,97	1121960,91	3	okraj komunikace
33	618788,88	1121961,40	3	okraj komunikace
34	618788,66	1121961,88	3	okraj komunikace
38	618794,90	1121964,68	3	okraj komunikace
39	618795,68	1121964,09	3	okraj komunikace
40	618796,60	1121963,71	3	okraj komunikace
41	618797,60	1121963,53	3	okraj komunikace
42	618798,92	1121963,70	3	okraj komunikace
43	618805,92	1121967,17	3	okraj komunikace
44	618814,24	1121971,53	3	okraj komunikace
45	618820,43	1121974,80	3	okraj komunikace
46	618824,79	1121977,26	3	okraj komunikace
47	618832,45	1121981,98	3	okraj komunikace
48	618844,46	1121989,89	3	okraj komunikace
49	618845,25	1121990,51	3	okraj komunikace
50	618844,61	1121992,32	3	okraj komunikace
53	618849,34	1121996,13	3	okraj komunikace
54	618850,32	1121995,95	3	okraj komunikace
55	618851,30	1121995,96	3	okraj komunikace
56	618852,26	1121996,15	3	okraj komunikace
57	618853,19	1121996,54	3	okraj komunikace
58	618854,01	1121997,09	3	okraj komunikace
59	618854,74	1121997,80	3	okraj komunikace
60	618855,27	1121998,65	3	okraj komunikace
61	618855,60	1121999,62	3	okraj komunikace
62	618855,81	1122000,52	3	okraj komunikace
63	618855,87	1122001,00	3	okraj komunikace
64	618855,86	1122001,49	3	okraj komunikace
65	618855,68	1122002,27	3	okraj komunikace
66	618855,63	1122002,64	3	okraj komunikace
67	618855,57	1122003,87	3	okraj komunikace
72	618833,76	1121974,41	3	okraj komunikace
73	618836,30	1121975,97	3	okraj komunikace
74	618837,40	1121974,13	3	okraj komunikace
75	618838,11	1121974,51	3	okraj komunikace
76	618838,31	1121974,31	3	okraj komunikace
77	618575,53	1121923,01	8	okraj komunikace
78	618575,20	1121922,04	8	okraj komunikace
79	618717,52	1121940,16	8	okraj komunikace
80	618788,60	1121961,98	3	okraj komunikace
81	618794,72	1121964,94	3	okraj komunikace
82	618844,54	1121992,52	3	okraj komunikace
83	618848,39	1121996,59	3	okraj komunikace
84	618855,62	1122004,24	3	okraj komunikace
85	618838,98	1121973,64	8	okraj komunikace



Výkres č. 1





Detail: B

Detail: B

Detail: C

Detail: C

Výkres č. 2

