

## Smlouva o dílo (dále SOD) č. 2021/115

### I. Smluvní strany

#### I.1. Objednatel :

Město Blovice

Masarykovo náměstí 143

336 01 Blovice

Zastoupený: Bc. Robertem Zelenkou, starostou

IČ: 00256455, DIČ: CZ00256455

Zástupce pověřený jednáním ve věcech technických:

Bankovní spojení : 9005-124361/0100

#### I.2. Zhotovitel :

FINAL KOM s. r. o.

sídlo : Kocourov 36, 339 01 Mochtín

Statutární orgán : Vladimír Hájek, jednatel

IČ : 02877155, DIČ: CZ02877155

Zástupce pověřený jednáním ve věcech

a) Technických: [REDACTED]

b) Smluvních: Vladimír Hájek

Telefon : [REDACTED]

E-mail: i [REDACTED]

Bankovní spojení : 3469464359/0800

### II. Předmět díla

II.1. Předmětem díla je provedení stavby „**Blovice – vnitroblok 5. května – odstavná plocha**“. Jedná se o stavební práce stavební práce na výstavbě nových odstavných ploch pro osobní vozidla, chodníku podél stávající místní komunikace a plochy pro tříděný odpad v rozsahu projektové dokumentace zpracované v roce 2021 Ing. Martinou Pavlíkovou.

Stavebními a montážními pracemi se pro účely této SOD rozumí dodávka všech prací, konstrukcí a materiálů, nutných k řádnému provedení díla, provedení všech předepsaných zkoušek a zpracování dokumentace skutečného provedení díla. Zhotovitel je povinen v rámci předmětu díla provést veškeré práce, služby, dodávky a výkony, kterých je třeba trvale nebo dočasně k zahájení, provedení, dokončení a předání díla, k jeho úspěšné kolaudaci a uvedení do řádného provozu.

Místem plnění předmětu díla jsou Blovice.

II.2. Použité materiály jsou stanoveny v projektu stavby. Pokud by se ukázala potřeba užít materiálů jiných, budou podmínky jejich uplatnění projednány samostatně v rámci písemných dodatků zpracovaných ve SOD. Bez písemného souhlasu objednatele nesmí být použity jiné materiály, technologie či změny proti schválenému projektu stavby. Všechny materiály a výrobky použité na stavbě, musí mít vlastnosti dle staveb. zák. č. 183/2006 Sb., v platném znění.

II.3. Dojde-li při realizaci díla k jakýmkoliv změnám, doplňkům nebo rozšíření předmětu díla vyplývajícím z podmínek při provádění díla, z odborných znalostí zhotovitele nebo z vad projektu stavby, je zhotovitel povinen provést soupis těchto změn, doplňků nebo rozšíření, ocenit je podle čl. III.2. a předložit tento soupis objednateli k odsouhlasení. Teprve po případném odsouhlasení má zhotovitel právo na realizaci těchto změn a na jejich úhradu. Pokud tak zhotovitel neučiní, má se za to, že práce a dodávky jím realizované byly v předmětu plnění a v jeho ceně zahrnuty.

II.4. Předmětem díla je všechno to, co je popsáno ve slepých rozpočtech, výkazech výměr nebo specifikacích.

II.5. Zhotovitel potvrzuje, že se v plném rozsahu seznámil s rozsahem a povahou díla, že jsou mu známy veškeré technické, kvalitativní a jiné podmínky nezbytné k realizaci díla, že disponuje takovými kapacitami a odbornými znalostmi, které jsou k provedení díla nezbytné.

### **III. Cena díla**

III.1. Cena díla je stanovena v souladu s obecně závaznými právními předpisy a je oběma smluvními stranami dohodnuta ve výši :

<b>Cena bez DPH:</b>	<b>1 297 000,00 Kč</b>
<b>DPH:</b>	<b>272 370,00 Kč</b>
<b>Cena vč. DPH:</b>	<b>1 569 370,00 Kč</b>

Plnění **nepodléhá** režimu přenesené daňové povinnosti.

V souladu s Obchodními podmínkami je cena stanovena jako nejvýše přípustná.

III.2. Položkové rozpočty jsou nedílnou součástí SOD. Jednotkové ceny uvedené v rozpočtech jsou pevné do data ukončení díla a budou jimi oceněny veškeré případné vícepráce realizované zhotovitelem do data předání.

III.3. Součástí sjednané ceny jsou veškeré práce a dodávky, které jsou obsaženy v projektu stavby.

III.4. Zhotovitel potvrzuje, že sjednaná cena obsahuje veškeré náklady (mimo vlastní dílo i např. náklady na zřízení, provoz, údržbu a vyklizení staveniště, náklady na vytyčení stávajících podzemních inženýrských sítí, náklady na zřízení staveništních přípojek, náklady na energie a vodu po dobu výstavby, náklady na vytyčovací práce spojené s výstavbou, náklady na zpracování projektové dokumentace skutečného stavu provedení díla, náklady související s kompletací díla apod.) a zisk zhotovitele, nutné k řádné realizaci díla v rozsahu dle čl. II. smlouvy. Dále očekávaný vývoj cen k datu předání díla.

III.5. Cena je stanovena pro daňové podmínky k datu podpisu SOD. Smluvní strany berou na vědomí, že případná změna vyvolaná dodatkem k daňovému zákonu se promítne v jejím konečném vyčíslení.

#### **IV. Termíny plnění**

IV.1. Předání staveniště:	nejpozději 15. 11. 2021
IV.2. Zahájení prací na díle:	01. 12. 2021
IV.3. Ukončení díla:	30. 04. 2022
IV.4. Vyklizení staveniště:	30. 04. 2022

#### **V. Platební podmínky, fakturace**

V.1. Provedené práce budou fakturovány měsíčně. Konečná faktura bude vystavena při předání a převzetí díla a bude uhrazena po odstranění poslední vady nebo nedodělků zapsaného v protokolu o předání a převzetí a předání všech dokladů nutných k provozování díla. Přílohou daňového dokladu je soupis provedených prací a dodávek vždy odsouhlasený technickým dozorem. Splatnost daňového dokladu je 20 kalendářních dní od data doručení objednateli.

V.2. Nedojde-li mezi oběma stranami k dohodě při odsouhlasení množství či druhu provedených prací, je zhotovitel oprávněn fakturovat pouze práce, u kterých nedošlo k rozporu.

V.3. Zhotovitel nepožaduje zálohu.

V.4. Objednatel uhradí zhotoviteli závěrečný daňový doklad až po odstranění všech vad a nedodělků zjištěných při předání a převzetí díla a předání všech dokladů nutných ke kolaudaci díla.

V.5. Nenastoupí - li zhotovitel k odstranění reklamovaných vad ve sjednaném termínu, má zhotovitel právo z této částky uhradit jejich odstranění jinou specializovanou firmou a o vyplacenou částku snížit celkovou cenu díla.

#### **VI. Majetkové sankce, smluvní pokuty**

VI.1. Smluvní strany se dohodly, že zhotovitel bude platit objednateli smluvní pokuty:

VI.1.1. Za prodlení s termínem předání díla (i dílčích termínů) v termínu dle čl. IV.3. smlouvy, a to 5.000,- Kč za každý den prodlení.

VI.1.2. Za prodlení s termínem odstranění vad a nedodělků uvedených v předávacím protokolu, a to 2.000,- Kč za každou vadu nebo nedodělek a den prodlení.

VI.1.3. Za nevyklizení staveniště v termínech dle čl. IV.4. smlouvy, a to min. 2.000,- Kč za každý započatý kalendářní den prodlení.

VI.2. V případě, že objednateli vznikne z ujednání této SOD nárok na smluvní pokutu nebo jinou majetkovou sankci vůči zhotoviteli, je objednatel oprávněn odečíst tuto částku z kteréhokoliv daňového dokladu a snížit o ni sjednanou cenu díla, případně odečíst tuto částku z pozastávky.

VI.3. Ustanovení o smluvní pokutě neruší právo objednatele na náhradu škody a ušlého zisku, které mu vzniknou prodlením zhotovitele.

## **VII. Staveniště**

VII.1. Objednatel předá zhotoviteli staveniště prosté práv třetí osoby nejpozději do 15.11.2021.

VII.2. Zhotovitel je povinen si zajistit řádné vytýčení staveniště a během výstavby řádně pečovat o základní směrové a výškové body a to až do doby předání díla objednateli. Zhotovitel si na svoje náklady zajistí i vytýčení jednotlivých stavebních objektů a odpovídá za jejich správnost.

VII.3. Zhotovitel si na základě podkladů, které mu předá objednatel, zajistí vytýčení podzemních vedení stavenišť a bude dodržovat podmínky správců a vlastníků sítí po celou dobu výstavby.

VII.4. Veškerá potřebná povolení k užívání veřejných ploch, případně překopů komunikací zajišťuje zhotovitel a nese náklady s tím spojené. Tyto náklady jsou součástí sjednané ceny díla.

VII.5. Jestliže v souvislosti se zahájením prací na staveništi bude třeba umístit nebo přemístit dopravní značky podle předpisu o pozemních komunikacích, obstará tyto práce zhotovitel. Zhotovitel zodpovídá i za umísťování, přemísťování a udržování dopravních značek v souvislosti s průběhem provádění prací a všechny náklady s tím spojené jsou zahrnuty ve sjednané ceně díla.

VII.6. Zhotovitel je povinen udržovat na staveništi pořádek a je povinen odstraňovat odpady a nečistoty vzniklé jeho činností. Pokud během realizace díla dojde k poškození stávajících objektů či okolních zařízení vinou zhotovitele, zavazuje se zhotovitel vše uvést do původního stavu, popř. se strany dohodnou jinak.

VII.7. Zhotovitel zajistí střežení staveniště a v případě potřeby i jeho oplocení nebo jiné vhodné zabezpečení. Náklady s tím spojené jsou zahrnuty ve sjednané ceně díla.

VII.8. Zhotovitel zajistí na své náklady odběrná místa energií včetně případného měření odběrů.

VII.9. Objednatel má právo nezahájit přejímací řízení, není-li na staveništi pořádek, nebo není-li odstraněn ze staveniště odpad vzniklý při stavebních pracích apod.

VII.10. Nejpozději do 7 dnů po odevzdání a převzetí díla je zhotovitel povinen vyklidit staveniště a upravit jej dle projektu stavby. Pokud staveniště v dohodnutém termínu nevyklidí nebo jej neupraví do sjednaného stavu, je objednatel oprávněn fakturovat zhotoviteli smluvní pokutu dle čl. VI.1.3. a to až do vyklizení staveniště.

VII.11. Provozní, sociální a případně i výrobní zařízení staveniště zabezpečuje zhotovitel. Náklady na projekt, vybudování, zprovoznění, údržbu, likvidaci a vyklizení zařízení staveniště jsou zahrnuty ve sjednané ceně díla.

### **VIII. Provádění díla**

VIII.1. Zhotovitel je povinen provést dílo na svůj náklad a na své nebezpečí ve sjednané době.

VIII.2. Objednatel nebo jím pověřený zástupce je oprávněn kontrolovat provádění díla. Zjistí-li, že zhotovitel provádí dílo v rozporu se svými povinnostmi, je objednatel oprávněn dožadovat se toho, aby zhotovitel odstranil vady vzniklé vadným prováděním a dílo prováděl řádným způsobem. Jestliže zhotovitel tak neučiní ani v přiměřené lhůtě mu k tomu poskytnuté a postup zhotovitele by vedl nepochybně k porušení smlouvy, má objednatel právo od SOD odstoupit.

VIII.3. Zhotovitel je povinen vyzvat objednatele nebo jím pověřeného zástupce min. 3 pracovní dny předem zápisem do stavebního deníku ke kontrole a k prověření prací, které v dalším postupu budou zakryty nebo se stanou nepřístupnými. Neučiní-li tak, je povinen na žádost objednatele odkrýt práce, které byly zakryty nebo které se staly nepřístupnými na svůj náklad.

VIII.4. Pokud se objednatel nebo jím pověřený zástupce ke kontrole přes včasné písemné vyzvání nedostaví, je zhotovitel oprávněn předmětné práce zakrýt. Bude-li v tomto případě objednatel dodatečně požadovat jejich odkrytí, je zhotovitel povinen toto odkrytí provést na náklady objednatele. Pokud se však zjistí, že práce nebyly řádně provedeny, nese veškeré náklady spojené s odkrytím prací, opravou chybného stavu a následným zakrytím zhotovitel.

VIII.5. Zhotovitel v plné míře zodpovídá za bezpečnost a ochranu zdraví všech osob v prostoru staveniště a zabezpečí jejich vybavení ochrannými pracovními pomůckami. Dále se zhotovitel zavazuje dodržovat bezpečnostní, hygienické či případně jiné předpisy související s realizací díla.

VIII.6. Veškeré odborné práce musí vykonávat pracovníci zhotovitele nebo jeho subdodavatelů mající příslušnou kvalifikaci. Doklad o kvalifikaci pracovníků je zhotovitel na požádání objednatele povinen předložit.

VIII.7. Zhotovitel je povinen při realizaci díla dodržovat platné zákony a jejich prováděcí předpisy a další obecně závazné předpisy, které se týkají jeho činností. Pokud porušením těchto předpisů vznikne jakákoliv škoda, nese veškeré vzniklé náklady zhotovitel.

VIII.8. Zhotovitel se zavazuje dodržovat při provádění díla veškeré podmínky a připomínky vyplývající ze stavebního povolení. Pokud nesplněním těchto podmínek vznikne objednateli škoda, hradí ji zhotovitel v plném rozsahu.

VIII.9. Zhotovitel se zavazuje a ručí za to, že při realizaci díla nepoužije žádný materiál, o kterém je v době jeho užití známo, že je škodlivý. Pokud tak zhotovitel

učiní, je povinen na písemné vyzvání objednatele provést okamžitě nápravu a veškeré náklady s tím spojené nese zhotovitel.

VIII.10. Zhotovitel je povinen zajistit dílo proti krádeži.

VIII.11. Zhotovitel je povinen být pojištěn proti škodám způsobeným jeho činností včetně možných škod pracovníků zhotovitele, a to až do výše ceny díla. Stejně podmínky je zhotovitel povinen zajistit u svých subdodavatelů. Doklady o pojištění je povinen na požádání předložit objednateli.

VIII.12. Pokud činností zhotovitele dojde ke způsobení škody objednateli nebo jiným subjektům z titulu opomenutí, nedbalostí nebo neplněním podmínek vyplývajících z platných zákonů, ČSN nebo jiných právních norem nebo vyplývajících z této smlouvy o dílo, je zhotovitel povinen bez zbytečného odkladu tuto škodu odstranit a není-li to možné, tak finančně uhradit. Veškeré náklady s tím spojené nese zhotovitel.

VIII.13. Zhotovitel není oprávněn pověřit provedením díla ani jeho části jinou osobu bez písemného souhlasu objednatele.

VIII.14. Zhotovitel je povinen předložit objednateli písemný seznam všech předpokládaných subdodavatelů ještě před uzavřením svých smluvních vztahů s nimi. Objednatel si vyhrazuje právo vyloučit z tohoto seznamu ty subdodavatele, se kterými má z předchozích staveb nebo jednání špatné zkušenosti. Zhotovitel je pak povinen zajistit jiného subdodavatele.

VIII.15. Jestliže zhotovitel narazí při provádění prací na archeologické nálezy, je povinen přerušit práce a informovat písemně objednatele a oprávněné orgány státní správy. Pokud tak neučiní, nese veškeré důsledky z toho plynoucí. Objednatel je povinen rozhodnout o dalším postupu.

VIII.16. Zhotovitel bere na vědomí, že stavba bude prováděna v koordinaci s pokládkou ostatních inženýrských sítí.

### **IX. Stavební deník**

IX.1. Zhotovitel je povinen vést ode dne převzetí staveniště o pracích, které provádí, stavební deník, do kterého je povinen zapisovat všechny skutečnosti rozhodné pro plnění smlouvy o dílo. Zejména je povinen zapisovat údaje o časovém postupu prací, jejich jakosti, zdůvodnění odchylek prováděných prací od projektu stavby apod. Povinnost vést stavební deník končí předáním a převzetím stavby.

IX.2. Ve stavebním deníku musí být vedeno mimo jiné:  
název, sídlo, IČ zhotovitele  
název, sídlo, IČ objednatele  
přehled všech provedených zkoušek jakosti  
seznam dokumentace stavby včetně všech změn a doplňků  
seznam dokladů a úředních opatření týkajících se stavby

IX.3. Zápisy do stavebního deníku čitelně zapisuje a podepisuje stavbyvedoucí vždy ten den, kdy byly práce provedeny nebo kdy nastaly okolnosti, které jsou

předmětem zápisu. Mimo stavbyvedoucího může do stavebního deníku provádět záznamy pouze objednatel, jím pověřený zástupce, zpracovatel projektové dokumentace nebo příslušné orgány státní správy.

IX.4. Nesouhlasí-li stavbyvedoucí se zápisem, který učinil objednatel nebo jím pověřený zástupce, případně zpracovatel projektové dokumentace do stavebního deníku, musí k tomuto zápisu připojit svoje stanovisko nejpozději do tří pracovních dnů, jinak se má za to, že s uvedeným zápisem souhlasí, přičemž pracovními dny se rozumí pondělí až pátek.

IX.5. Objednatel nebo jím pověřený zástupce je povinen se k zápisům ve stavebním deníku, učiněným zhotovitelem vyjadřovat nejpozději do tří pracovních dnů.

IX.6. Zápisy ve stavebním deníku se nepovažují za změnu smlouvy, ale slouží jako doklad pro vypracování doplňků (dodatků) a změn smlouvy o dílo.

IX.7. Zhotovitel je povinen za stejných podmínek, jako jsou uvedeny výše, vést pro účely řádné, průběžné a přesné evidence samostatný pomocný stavební deník víceprací a změn díla (dále jen deník víceprací). Do tohoto deníku se zapisují zejména všechny změny nebo úpravy díla, které se odchyľují od projektové dokumentace a veškeré vícepráce nebo méněpráce, které v průběhu realizace díla vzniknou. Zhotovitel je povinen vypracovat a do deníku víceprací uvést stručný, ale přesný technický popis vícepráce nebo změn díla a jejich podrobný a přesný výkaz výměr a je-li to možné, tak i návrh na zvýšení či snížení ceny. Objednatel se k těmto zápisům vyjadřuje na vyzvání zhotovitele, nejpozději však do pěti pracovních dnů od vyzvání zhotovitelem. Zápis zhotovitele musí obsahovat i odkaz na zápis v řádném deníku a přesné určení kde a kdy vícepráce vznikly a z jakého důvodu.

IX.8. Stavební deník musí být stále přístupný na stavbě.

## **X. Předání a převzetí díla**

X.1. Zhotovitel je povinen písemně oznámit nejpozději 5 dnů předem, kdy bude dílo připraveno k předání. Objednatel je pak povinen nejpozději do tří dnů od termínu stanoveného zhotovitelem zahájit přejímací řízení a řádně v něm pokračovat, nebude-li dohodnuto jinak.

X.2. Oznámi-li zhotovitel objednateli, že dílo je připraveno k předání a při přejímacím řízení se zjistí, že dílo není podle podmínek SOD ukončeno či připraveno k odevzdání, je zhotovitel povinen uhradit objednateli veškeré náklady s tím vzniklé nebo smluvní pokutu ve výši 5.000,- Kč. Objednatel si zvolí, který způsob uplatní.

X.3. Zhotovitel je povinen připravit a doložit u přejímacího řízení všechny předepsané doklady dle stavebního zákona č. 183/2006 Sb., v platném znění a vyhl. č. 132/1998 Sb., v platném znění. Bez těchto dokladů nelze považovat dílo za dokončené a schopné předání.

X.4. O průběhu přejímacího řízení pořídí objednatel zápis, ve kterém se mimo jiné uvede i soupis vad a nedodělků, pokud je dílo obsahuje, s termínem jejich odstranění. (nejpozději do jednoho týdne, nebude-li dohodnuto jinak.) Pokud

objednatel odmítne dílo převzít, je povinen odvést do zápisu svoje důvody. Před odstraněným vad, je tyto nutné, ve spolupráci se stavebním dozorem, zdokumentovat.

X.5. Dílo je považováno za ukončené po ukončení všech prací uvedených v čl. II. této smlouvy, pokud jsou ukončeny řádně a včas a zhotovitel předal objednateli doklady uvedené v čl. X.3. a povrch všech pozemků tvořících staveniště je vyčištěn a uveden do předepsaného stavu. Pokud jsou v této smlouvě použity termíny ukončení díla nebo předání, rozumí se tím den, ve kterém dojde k oboustrannému podpisu předávacího protokolu.

X.6. Objednatel má právo převzít i dílo, které vykazuje drobné vady a nedodělky, které samy o sobě ani ve spojení s jinými nebrání řádnému užívání díla. V tom případě je zhotovitel povinen odstranit tyto vady a nedodělky v termínu uvedeném v zápise o předání a převzetí díla. Pokud zhotovitel neodstraní veškeré vady a nedodělky v dohodnutém termínu, je povinen zaplatit objednateli smluvní pokutu dle čl. VI.1.2. Objednatel není povinen převzít dílo vykazující vady nebo nedodělky.

X.7. Vadou se pro účely této smlouvy rozumí odchylka v kvalitě, rozsahu nebo parametrech díla, stanovených projektem stavby, touto smlouvou a obecně závaznými předpisy. Nedodělkem se rozumí nedokončená práce oproti projektu stavby.

X.8. Zhotovitel je povinen v přiměřené lhůtě odstranit vady a nedodělky, i když tvrdí, že za uvedené vady a nedodělky neodpovídá. Náklady na odstranění v těchto sporných případech nese až do rozhodnutí soudu zhotovitel. Nenastoupí-li zhotovitel k odstranění vad a nedodělků v přiměřené lhůtě podle povahy vady nebo nedodělku, nejpozději však do 10 dnů od obdržení písemného oznámení objednatele, sjednávají obě strany smluvní pokutu ve výši 5.000 Kč za každý den, o který zhotovitel nastoupí později. Za písemné oznámení objednatele se považuje i zápis v protokole o předání a převzetí díla.

## **XI. Záruky**

XI.1. Zhotovitel odpovídá za vady, jež má dílo v době jeho předání. Za vady díla, na něž se vztahuje záruka za jakost, odpovídá zhotovitel v rozsahu této záruky.

XI.2. Zhotovitel poskytuje na dílo specifikované v čl. II. záruku v délce 60 měsíců. Po tuto dobu odpovídá za vady, které objednatel zjistil a které včas oznámil.

XI.3. Záruční lhůta počíná běžet dnem odstranění poslední vady a nedodělku, vyplývajícího z protokolu o předání a převzetí díla.

XI.4. Objednatel je povinen vady písemně reklamovat u zhotovitele bez zbytečného odkladu po jejich zjištění. V reklamaci musí být vady popsány a uvedeno, jak se projevují. Dále v reklamaci objednatel uvede, jakým způsobem požaduje sjednat nápravu. Objednatel je oprávněn požadovat :

XI.4.1. Odstranění vady dodáním náhradního plnění (u vad materiálů, zařizovacích předmětů, svítidel apod.)



XI.4.2. Odstranění vady opravou, je-li vada opravitelná.

XI.4.3. Přiměřenou slevu ze sjednané ceny.

XI.4.4. Odstoupení od smlouvy.

XI.5. Zhotovitel je povinen nejpozději do 5-ti dnů po obdržení reklamace písemně oznámit objednateli, zda reklamaci uznává či neuznává. Pokud tak neučiní, má se za to, že reklamaci objednatele uznává. Vždy však musí písemně sdělit, v jakém termínu nastoupí k odstranění vady. Tento termín nesmí být delší, než 2 dny od obdržení reklamace, a to bez ohledu na to, zda zhotovitel reklamaci uznává či neuznává. Současně zhotovitel písemně navrhne, do kterého termínu vady odstraní, nejpozději do jednoho týdne, nebude-li dohodnuto jinak.

XI.6. Reklamaci lze uplatnit nejpozději do posledního dne záruční lhůty, přičemž i reklamace odeslaná objednatelem v poslední den záruční lhůty se považuje za včas uplatněnou.

XI.7. Zhotovitel je povinen nastoupit neprodleně k odstranění reklamované vady, nejpozději však do 10 dnů po obdržení reklamace, a to i v případě, že reklamaci neuznává. Pokud tak neučiní, je povinen uhradit objednateli smluvní pokutu ve výši 2.000,- Kč za každý den prodlení. Objednatel má i přes sjednanou smluvní pokutu nárok na případnou náhradu škody a ušlého zisku. Náklady na odstranění reklamované vady nese zhotovitel i ve sporných případech až do rozhodnutí soudu.

XI.8. Nenastoupí-li zhotovitel k odstranění reklamované vady ani do 15-ti dnů po obdržení reklamace, je objednatel oprávněn pověřit odstraněním vady jinou odbornou právnickou nebo fyzickou osobu. Veškeré takto vzniklé náklady uhradí objednatel zhotovitel.

XI.9. Prokáže-li se ve sporných případech, že objednatel reklamoval neoprávněně, tzn., že jím reklamovaná vada nevznikla vinou zhotovitele a že se na ni nevztahuje záruční lhůty resp., že vadu způsobil nevhodným užíváním díla objednatel apod., je objednatel povinen uhradit zhotoviteli veškeré jemu, v souvislosti s odstraněním vady prokazatelně vzniklé a doložené náklady.

XI.10. Jestliže objednatel v reklamaci výslovně uvede, že se jedná o havárii, je zhotovitel povinen nastoupit a zahájit odstraňování vady (havárie) nejpozději do 24 hodin po obdržení reklamace (oznámení). Pokud tak neučiní, je povinen zaplatit objednateli mimo náhrady škody a případného ušlého zisku i smluvní pokutu ve výši 3.000,-Kč za každý den, o který nastoupí k odstraňování vady později.

## **XII. Vyšší moc**

XII.1. Pro účely této smlouvy se za vyšší moc považují případy, které nejsou závislé na smluvních stranách a které smluvní strany nemohou ovlivnit. Jedná se např. o válku, mobilizaci, povstání, živelné pohromy apod.

XII.2. Pokud se splnění této smlouvy stane nemožným v důsledku vyšší moci, strana, která se bude chtít na vyšší moc odvolat, požádá druhou stranu o úpravu smlouvy ve vztahu k předmětu, ceně a době plnění. Pokud nedojde k dohodě, má

strana, která se odvolala na vyšší moc právo odstoupit od smlouvy. Účinnost odstoupení nastává v tomto případě dnem doručení oznámení.

### **XIII. Změna smlouvy**

XIII.1. Tuto smlouvu lze měnit pouze písemným oboustranně potvrzeným ujednáním výslovně nazvaným „Dodatek ke smlouvě“ a očíslovaným podle pořadových čísel. Jiné zápisy, protokoly apod. se za změnu smlouvy nepovažují. K platnosti dodatků této smlouvy je nutná dohoda o celém obsahu.

XIII.2. Nastanou-li u některé ze stran skutečnosti bránící řádnému plnění této smlouvy, je povinna druhé straně to ihned bez zbytečného odkladu oznámit a vyvolat jednání zástupců, oprávněných k podpisu smlouvy.

XIII.3. Chce-li některá ze stran od této smlouvy odstoupit na základě ujednání z této smlouvy vyplývajících, je povinna svoje odstoupení písemně oznámit druhé straně s uvedením termínu, ke kterému od smlouvy odstupuje. V odstoupení musí být dále uveden důvod, pro který smluvní strana od smlouvy odstupuje a přesná citace toho bodu smlouvy, který jí k takovému kroku opravňuje. Bez těchto náležitostí je odstoupení neplatné.

XIII.4. Nesouhlasí-li jedna ze smluvních stran s důvodem odstoupení druhé strany nebo popírá-li jeho existenci, je povinna oznámit nejpozději do deseti dnů po obdržení oznámení o odstoupení. Pokud tak neučiní, má se za to, že s důvodem odstoupení souhlasí.

XIII.5. Odstoupí-li některá ze smluvních stran od této smlouvy na základě ujednání z této smlouvy vyplývajících, pak povinnosti obou smluvních stran jsou následující: Zhotovitel provede soupis všech provedených prací oceněný dle způsobu, kterým je stanovena cena díla.

Zhotovitel provede finanční vyčíslení provedených prací a zpracuje „dílčí konečný daňový doklad.“

Zhotovitel vyzve objednatele k „dílčímu předání a převzetí díla“ a objednatel je povinen do tří dnů po obdržení výzvy zahájit „dílčí přejímací řízení.“ Po dílčím předání a převzetí provedených prací sjednají obě smluvní strany písemné zrušení smlouvy o dílo.

XIII.6. Objednatel je oprávněn bez souhlasu zhotovitele převést svoje práva a povinnosti z této smlouvy vyplývající na jinou stranu. Zhotovitel je oprávněn převést svoje práva a povinnosti z této smlouvy vyplývající na jinou osobu pouze s písemným souhlasem objednatele.

### **XIV. Závěrečná ustanovení**

XIV.1. Smlouva je uzavřena okamžikem, kdy je souhlas s obsahem návrhu smlouvy doručen druhé smluvní straně. Smlouva vzniká souhlasem s celým jejím obsahem. Souhlas musí být písemný, řádně potvrzený a podepsaný oprávněnou osobou smluvní strany, která jej opravila.

XIV.2. Smluvní strany se zavazují, že obchodní a technické informace, které jim byly svěřeny druhou smluvní stranou, nezpřístupní třetím osobám bez písemného souhlasu druhé strany a nepoužijí tyto informace k jiným účelům, než k plnění podmínek této smlouvy a k plnění povinností vyplývajících z právních předpisů (např. pro kontrolní orgány).

XIV.3. Smlouva byla schválena Radou města Blovice dne 1.11.2021 usnesením č. 16/21.

XIV.4. Smluvní strany souhlasí s uveřejněním smlouvy v Informačním systému registru smluv podle zákona č. 340/2015 Sb. V registru smluv budou uveřejněny také případné dodatky této smlouvy. Smluvní strany berou na vědomí, že účinnost smlouvy vzniká nejdříve uveřejněním smlouvy v registru smluv.

XIV.5. Veškeré dohody učiněné před podpisem smlouvy a v jejím obsahu nezahrnuté, pozbývají dnem podpisu smlouvy platnosti.

XIV.6. Obě strany prohlašují, že došlo k dohodě o celém rozsahu této smlouvy.

XIV.7. Tato SOD je vyhotovena ve 2 stejnopisech, z nichž každá ze smluvních stran obdrží 1.

XIV.8. Obě smluvní strany prohlašují, že se seznámily s celým textem SOD včetně příloh a s celým obsahem SOD souhlasí.

#### **XV. Seznam příloh**

Níže uvedené přílohy jsou nedílnou součástí smlouvy:

- oceněný výkaz výměr
- časový harmonogram průběhu prací – vlastní návrh

V Blovicích, dne 8. 11. 2021

V Kocourově dne 02. 11. 2021

za objednatele:

za zhotovitele:  
Vladimír Hájek – jednatel

# ČASOVÝ HARMONOGRAM

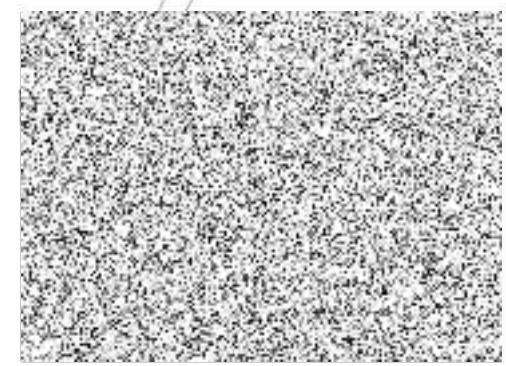
Dnes je: 20.10.2021

Týdenní kalendář

Start: 15.11.2021

po.15.11  
 út.16.11  
 st.17.11  
 čt.18.11  
 pá.19.11  
 so.20.11  
 ne.21.11  
 po.22.11  
 út.23.11  
 st.24.11  
 čt.25.11  
 pá.26.11  
 so.27.11  
 ne.28.11  
 po.29.11  
 út.30.11  
 st.1.12  
 čt.2.12  
 pá.3.12  
 so.4.12  
 ne.5.12  
 po.6.12  
 út.7.12  
 st.8.12  
 čt.9.12  
 pá.10.12  
 so.11.12  
 ne.12.12  
 po.13.12  
 út.14.12  
 st.15.12  
 čt.16.12  
 pá.17.12  
 so.18.12  
 ne.19.12  
 po.20.12  
 út.21.12  
 st.22.12  
 čt.23.12  
 pá.24.12  
 so.25.12  
 ne.26.12  
 po.27.12  
 út.28.12  
 st.29.12  
 čt.30.12  
 pá.31.12  
 so.1.1  
 ne.2.1  
 po.3.1  
 út.4.1  
 st.5.1  
 čt.6.1  
 pá.7.1  
 so.8.1  
 ne.9.1  
 po.10.1  
 út.11.1  
 st.12.1  
 čt.13.1  
 pá.14.1

Projekt: Blovice - vnitroblok 5. května					Týdenní kalendář	Týdenní kalendář	Týdenní kalendář	Týdenní kalendář	Týdenní kalendář	Týdenní kalendář	Týdenní kalendář	Týdenní kalendář	Týdenní kalendář
ID	Jméno úkolu	Začátek	Konec	Dnů									
1	Průzkumné, geodetické a přípravné práce před výstavbou	15.11.2021	30.11.2021	16									
2	Vytýčení a příprava staveniště	30.11.2021	07.12.2021	8									
3	Odstranění stávajících krytů, kácení, odkopávky, zemní práce	01.12.2021	17.12.2021	17									
4	Úprava pláňe, příprava pro založení obrubníků	03.01.2022	15.01.2022	13									
5	Osazení obrubníků silničních, parkových	14.01.2022	15.02.2022	33									
6	Konstrukční vrstvy chodníku, parkovště (šterkdortí)	08.02.2022	15.03.2022	36									
7	Kladení zámkové dlažby	08.03.2022	12.04.2022	36									
8	Asfaltování	01.04.2022	15.04.2022	15									
9	Doplňující práce, DZ, terenní úpravy	07.04.2022	21.04.2022	15									
10	Dokončovací práce, úklid	18.04.2022	25.04.2022	8									
11	Předání dokončené stavby	23.04.2022	30.04.2022	8									
Součet													





	eni kalendár	st.13.4 čt.14.4 pá.15.4 so.16.4 ne.17.4
	Týdenní kalendár	po.18.4 út.19.4 st.20.4 čt.21.4 pá.22.4 so.23.4 ne.24.4
	Týdenní kalendár	po.25.4 út.26.4 st.27.4 čt.28.4 pá.29.4 so.30.4
	Týdenní kalendár	ne.1.5 po.2.5 út.3.5 st.4.5 čt.5.5 pá.6.5 so.7.5
	Týdenní kalendár	ne.8.5 po.9.5 út.10.5
	Týdenní kalendár	st.11.5 čt.12.5 pá.13.5 so.14.5 ne.15.5
	Týdenní kalendár	po.16.5 út.17.5 st.18.5 čt.19.5 pá.20.5 so.21.5 ne.22.5
	Týdenní kalendár	po.23.5 út.24.5 st.25.5 čt.26.5 pá.27.5 so.28.5 ne.29.5
	Týdenní kalendár	po.30.5 út.31.5 st.1.6 čt.2.6 pá.3.6 so.4.6 ne.5.6
	Týdenní kalendár	po.6.6 út.7.6 st.8.6 čt.9.6 pá.10.6 so.11.6 ne.12.6
	Týdenní kalendár	po.13.6 út.14.6 st.15.6 čt.16.6 pá.17.6 so.18.6 ne.19.6
	Týdenní kalendár	po.20.6 út.21.6 st.22.6 čt.23.6 pá.24.6 so.25.6 ne.26.6
	Týdenní kalendár	po.27.6 út.28.6 st.29.6 čt.30.6 pá.1.7 so.2.7 ne.3.7

**PLACE STAVBY**

2721

**BLOVICE - VNITROBLOK 5. KVĚTNA ODSTAVNÁ PLOCHA**

CC-CZ:

Datum: 20.10.2021

IČ:

DIČ:

IČ: 02877155

DIČ: CZ02877155

IČ:

DIČ:

IČ:

DIČ:

Objednavatel:

Uchazeč:  
FINAL KOM s.r.o.

Projektant:

Zpracovatel:

Poznámka:

<b>Cena bez DPH</b>			<b>1 297 000,00</b>
DPH základní	Sazba daně	Základ daně	Výše daně
snížená	21,00%	1 297 000,00	272 370,00
	15,00%	0,00	0,00
<b>Cena s DPH v CZK</b>			<b>1 569 370,00</b>

Projektant

Zpracovatel

Datum a podpis:

Razítko

Datum a podpis:

Razítko

Objednavatel

Uchazeč

Datum a podpis:

Razítko

Datum a podpis:

Razítko

# REKAPITULACE OBJEKTŮ STAVBY A SOUPISŮ PRACÍ

Kód: 2721

Stavba: BLOVICE - VNITROBLOK 5. KVĚTNA ODSTAVNÁ PLOCHA

Místo:

Zadavatel:

Uchazeč:

FINAL KOM s.r.o.

Datum:

20.10.2021

Projektant:

Zpracovatel:

Kód	Popis	Cena bez DPH [CZK]	Cena s DPH [CZK]
<b>Náklady z rozpočtů</b>			
SO110	Odstavná a manipulační plocha	1 297 000,00	1 569 370,00
		1 297 000,00	1 569 370,00



# LIST SOUPISU PRACÍ

LOVICE - VNITROBLOK 5. KVĚTNA ODSTAVNÁ PLOCHA

Projekt:

**SO110 - Odstavná a manipulační plocha**

KSO:

Místo:

Zadavatel:

Uchazeč:

FINAL KOM s.r.o.

Projektant:

Zpracovatel:

Poznámka:

CC-CZ:

Datum:

20.10.2021

IČ:

DIČ:

IČ:

02877155

DIČ:

CZ02877155

IČ:

DIČ:

IČ:

DIČ:

**Cena bez DPH**

**1 297 000,00**

	Základ daně	Sazba daně	Výše daně
DPH základní	1 297 000,00	21,00%	272 370,00
DPH snížená	0,00	15,00%	0,00

**Cena s DPH**

**v CZK**

**1 569 370,00**

**Projektant**

**Zpracovatel**

Datum a podpis:

Razítko

Datum a podpis:

Razítko

**Objednavatel**

**Uchazeč**

Datum a podpis:

Razítko

Datum a podpis:

Razítko

# REKAPITULACE ČLENĚNÍ SOUPISU PRACÍ

Stavba: BLOVICE - VNITROBLOK 5. KVĚTNA ODSTAVNÁ PLOCHA  
Objekt: SO110 - Odstavná a manipulační plocha

Místo:  
Zadavatel:  
Uchazeč: FINAL KOM s.r.o.

Datum: 20.10.2021  
Projektant:  
Zpracovatel:

Kód dílu - Popis Cena celkem [CZK]

<b>Náklady ze soupisu prací</b>	<b>1 297 000,00</b>
HSV - Práce a dodávky HSV	1 161 834,94
1 - Zemní práce	472 425,25
5 - Komunikace pozemní	431 191,87
9 - Ostatní konstrukce a práce, bourání	115 836,90
997 - Přesun sutě	50 002,73
998 - Přesun hmot	92 378,19
VRN - Vedlejší rozpočtové náklady	135 165,06
VRN1 - Průzkumné, geodetické a projektové práce	79 863,06
VRN3 - Zařízení staveniště	46 302,00
VRN4 - Inženýrská činnost	9 000,00

RACÍ

LOVICE - VNITROBLOK 5. KVĚTNA ODSTAVNÁ PLOCHA

SO110 - Odstavná a manipulační plocha

Objekt:  
Zadavatel:  
Uchazeč: FINAL KOM s.r.o.

Datum: 20.10.2021  
Projektant:  
Zpracovatel:

PČ	Typ	Kód	Popis	MJ	Množství	J.cena [CZK]	Cena celkem [CZK]	Cenová soustava
<b>Náklady soupisu celkem</b>							<b>1 297 000,00</b>	
D	HSV		Práce a dodávky HSV				1 161 834,94	
D	1		Zemní práce				472 425,25	
1	K	112251102	Odstranění pařezů strojně s jejich vykopáním, vytrháním nebo odstřelením průměru přes 300 do 500 mm	kus	8,000	750,00	6 000,00	CS ÚRS 2020 01
<p><i>Poznámka k souboru cen:</i>            1. Ceny lze použít i pro odstranění pařezů ze sesulé zeminy, vývrátů a polomů. 2. V ceně jsou započteny i náklady na případné nutné odklizení pařezů na hromady na vzdálenost do 50 m nebo naložení na dopravní prostředek. 3. Mají-li se odstraňovat pařezy z pokáceného souvislého lesního porostu, lze počet pařezů stanovit s přihlédnutím k tabulce v příloze č. 2. 4. Zásyp jam po pařezech se oceňuje cenami souboru cen 174 2. Zásyp jam po pařezech. 5. Průměr pařezu se měří v místě řezu kmene na základě dvojho na sebe kolmého měření a následného zprůměrování naměřených hodnot.</p>								
2	K	113107181	Odstranění podkladů nebo krytů strojně plochy jednotlivě přes 50 m2 do 200 m2 s přemístěním hmot na skládku na vzdálenost do 20 m nebo s naložením na dopravní prostředek živičných, o tl. vrstvy do 50 mm	m2	88,000	138,40	12 179,20	CS ÚRS 2020 01
<p><i>Poznámka k souboru cen:</i>            1. Pro volbu cen z hlediska množství se uvažuje každá souvisle odstraňovaná plocha krytů nebo podkladů stejného druhu samostatně. Odstraňuje-li se několik vrstev vozovky najednou, jednotlivé vrstvy se oceňují každá samostatně. 2. Ceny a) -7111 až -7113, -7151 až -7153, -7211 až -7213 a -7311 až -7313 lze použít i pro odstranění podkladů nebo krytů ze šotrkoplsku, škváry, atursky nebo z mechanicky zpavných zemín, b) -7121 až 7125, -7161 až -7165, -7221 až -7225 a -7321 až -7325 lze použít i pro odstranění podkladů nebo krytů ze zemín stabilizovaných vápnem, c) -7130 až -7134, -7170 až -7174, -7230 až -7234 a -7330 až -7334 lze použít i pro odstranění dlažeb uložených do betonového lože a dlažeb z mozaiky uložených do cementové malty nebo podkladu ze zemin stabilizovaných cementem. 3. Ceny lze použít i pro odstranění podkladů nebo krytů opatřených živičnými postřiky nebo nátěry. 4. Ceny odlišené podle tloušťky (např. do 100 mm, do 200 mm) jsou určeny vždy pro celou tloušťku jednotlivých konstrukcí. 5. V cenách nejsou započteny náklady na zarovnění styčných ploch betonových nebo živičných podkladů nebo krytů, které se oceňuje cenami souboru cen 919 73- Zarovnění styčné plochy části C 01 tohoto ceníku. Množství sutí získané ze zarovnění styčných ploch podkladů nebo krytů se zvlášť navykazuje. 6. Přemístění vybouraného materiálu větší vzdáleností, než je uvedeno, se oceňuje cenami souboru cen 997 22-1 Vodorovná doprava sutí. 7. Ceny -714 . . -718 . . -724 . a -734 . nelze použít pro odstranění podkladu nebo krytů frézováním.</p>								
<p>VV "Původní chodník" 88 88,000</p>								
3	K	113107321	Odstranění podkladů nebo krytů strojně plochy jednotlivě do 50 m2 s přemístěním hmot na skládku na vzdálenost do 3 m nebo s naložením na dopravní prostředek z kameniva hrubého drceného, o tl. vrstvy do 100 mm	m2	99,000	235,00	23 265,00	CS ÚRS 2020 01

PČ Typ	Kód	Popis	MJ	Množství	J.cena [CZK]	Cena celkem [CZK]
--------	-----	-------	----	----------	--------------	-------------------

**Poznámka k souboru cen:**  
 1. Pro volbu cen z hlediska množství se uvažuje každá souvisle odstraňovaná plocha krytu nebo podkladu stejného druhu samostatně. Odstraňuje-li se několik vrstev vozovky stejného druhu, jednotlivé vrstvy se oceňují každá samostatně. 2. Ceny a) -7111 až -7113, -7151 až -7153, -7211 až -7213 a -7311 až -7313 lze použít i pro odstranění podkladů nebo krytů ze šotrkopísku, škváry, strusky nebo z mechanicky zpevněných zemín, b) -7121 až 7125, -7161 až -7165, -7221 až -7225 a -7321 až -7325 lze použít i pro odstranění podkladů nebo krytů ze zemin stabilizovaných vápnem, c) -7130 až -7134, -7170 až -7174, -7230 až -7234 a -7330 až -7334 lze použít i pro odstranění dlažeb uložených do betonového lože a dlažeb z mozaiky uložených do cementové malty nebo podkladu ze zemin stabilizovaných cementem. 3. Ceny lze použít i pro odstranění podkladů nebo krytů opatřených živičnými postřiky nebo nátěry. 4. Ceny odlišené podle tloušťky (např. do 100 mm, do 200 mm) jsou určeny vždy pro celou tloušťku jednotlivých konstrukcí. 5. V cenách nejsou započteny náklady na zarovnění styčných ploch betonových nebo živičných podkladů nebo krytů, které se oceňují cenami souboru cen 919 73- Zarovnění styčné plochy části C 01 tohoto ceníku. Množství sutí získané ze zarovnění styčných ploch podkladů nebo krytů se zvlášť nevykazuje. 6. Přemístění vybouraného materiálu větší vzdáleností, než je uvedeno, se oceňuje cenami souboru cen 997 22-1 Vodovorná doprava sutí. 7. Ceny -714, -718, -724, a -734 nelze použít pro odstranění podkladu nebo krytu frézováním.

PSC

W  
W  
W

"Původní chodník" 88  
 "Původní komunikace" 11

88,000  
 11,000  
 99,000

Součet  
 Frézování živičného podkladu nebo krytu s naložením na dopravní prostředek plochy do 500 m2 bez překážek v trase pruhu šířky do 0,5 m, tloušťky vrstvy 130 mm

m2

38,000

281,50

10 697,00

CS ÚRS 2020 01

**Poznámka k souboru cen:**  
 1. V cenách jsou započteny i náklady na: a) vodu pro chlazení zubů frézy, b) opotřebené frézovací nástroje, c) naložení odfrézovaného materiálu na dopravní prostředek. 2. V cenách nejsou započteny náklady na: a) nutné ruční odstranění (vybourání) živičného krytu kolem překážek, které se oceňují cenami souboru cen 113 10-7 Odstranění podkladů nebo krytů této části katalogu, b) očištění povrchu odfrézované plochy, které se oceňují cenami souboru cen 938 90-9 Odstranění bláta, prachu z povrchu podkladu nebo krytu části C01 tohoto katalogu. 3. Množství měrných jednotek pro rozpočet určí projekt. Drobné překážky, např. vpusti, uzávěry, sloupy (plochy do 2 m2) se z celkové frézované plochy neodčítají. 4. Tloušťku frézované vrstvy určí projekt a měří se tloušťka jednotlivých záběrů v mm. 5. Cena s překážkami je určena v případech, kdy: a) na 200 m2 frézované plochy se vyskytne v průměru více než jedna vpust nebo vstup inženýrských sítí, popř. stožár, vstupní ostrůvek apod., b) jsou-li podél frézované plochy osazeny obrubníky s výškovým rozdílem horní plochy obrubníku od frézované plochy větší než 250 mm. 6. Překážkami se rozumí obrubníky nebo krajníky, pokud výškový rozdíl horní plochy obrubníku od frézované plochy je větší než 250 mm, vpusti nebo vstupy inženýrských sítí, stožáry, nástupní a ochranné ostrůvky apod.

PSC

WV

"Původní komunikace" 38

38,000

Vytrhání obrub s vybouráním lože, s přemístěním hmot na skládku na vzdálenost do 3 m nebo s naložením na dopravní prostředek z krajníků nebo obrubníků stojatých

m

52,000

188,50

9 802,00

CS ÚRS 2020 01

**Poznámka k souboru cen:**  
 1. Ceny jsou určeny: a) pro vytrhání obrub, obrubníků nebo krajníků jakéhokoliv druhu a velikosti uložených v jakémkoliv loži popř. i s opárami a vyspárováných jakýmkoliv materiálem, b) pro obruby z dlažebních kostek uložených v jedné řadě. 2. V cenách nejsou započteny náklady na popř. nutné očištění: a) vytrhaných obrubníků nebo krajníků, které se oceňují cenami souboru cen 979 0, b) vytrhaných obrubníků, krajníků, desek nebo dílců části C 01 tohoto ceníku, b) vytrhaných dlažebních kostek, které se oceňují cenami souboru cen 979 07-11 Očištění vybouraných dlažebních kostek části C 01 tohoto ceníku. 3. Vytrhání obrub ze dvou řad kostek se oceňuje jako dvojnásobné množství vytrhání obrub z jedné řady kostek. 4. Přemístění vybouraných obrub, krajníků nebo dlažebních kostek včetně materiálu z lože a spár na vzdálenost přes 3 m se oceňuje cenami souboru cen 997 22-1 Vodovorná doprava sutí a vybouraných hmot.

PSC

K 113204111

Vytrhání obrub s vybouráním lože, s přemístěním hmot na skládku na vzdálenost do 3 m nebo s naložením na dopravní prostředek záhonových

m

45,000

157,70

7 096,50

CS ÚRS 2020 01

Kód	Popis	MJ	Množství	J.cena [CZK]	Cena celkem [CZK]	Cenová soustava
PSC	<p><i>Poznámka k souboru cen:</i>  1. Ceny jsou určeny: a) pro vytržení obrub, obrubníků nebo krajníků jakéhokoliv druhu a velikosti uložených v jakémkoliv loži popř. i s opěrami a vyspáraných jakýmkoliv materiálem, b) pro obruby z dlažebních kostek uložených v jedné řadě. 2. V cenách nejsou započteny náklady na popř. nutné očištění: a) vytrhaných obrubníků nebo krajníků, které se oceňuje cenami souboru cen 979 0... Očištění vybouraných obrubníků, krajníků, desek nebo dílců části C 01 tohoto ceníku, b) vytrhaných dlažebních kostek, které se oceňují cenami souboru cen 979 07-11 Očištění vybouraných dlažebních kostek části C 01 tohoto ceníku. 3. Vytržení obrub ze dvou řad kostek se oceňuje jako dvojnásobné množství vytržení obrub z jedné řady kostek. 4. Přemístění vybouraných obrub, krajníků nebo dlažebních kostek včetně materiálu z lože a spár na vzdálenost přes 3 m se oceňuje cenami souboru cen 997 22-1 Vodorovná doprava suti a vybouraných hmot.</p>					
7	K 121151103	Sejmutí ornice strojně při souvislé ploše do 100 m <sup>2</sup> , tl. vrstvy do 200 mm	m <sup>2</sup>	203,000	94,50	19 183,50 CS ÚRS 2020 01
PSC	<p><i>Poznámka k souboru cen:</i>  1. V cenách jsou započteny i náklady na a) naložení sejmuté ornice na dopravní prostředek, b) vodorovné přemístění na hromady v místě upotřebení nebo na dočasně či trvale skládky na vzdálenost do 50 m a se složením. 2. Ceny lze použít i pro sejmutí podomíči. 3. V cenách nejsou započteny náklady na odstranění nevhodných příměsinek (kamenů, kořenů apod.), tyto práce se oceňují individuálně.</p>					
8	K 122452205	Odkopávky a prokopávky nezapažené pro silnice a dálnice strojně v hornině třídy těžitelnosti II přes 500 do 1 000 m <sup>3</sup>	m <sup>3</sup>	197,085	278,50	54 888,17 CS ÚRS 2020 01
WV	(187+16+31+15+27+53)-(38+88) 203,000					
PSC	<p><i>Poznámka k souboru cen:</i>  1. Ceny jsou určeny pro vykopávky: a) příkopů pro silnice, dálnice a to i tehdy, jsou-li vykopávky příkopů prováděny samostatně, b) v zemních na suchu, jestliže tyto zemníky přímo souvisají s odkopávkami nebo prokopávkami pro spodní stavbu silnic a dálnic. 2. V cenách jsou započteny i náklady na přemístění výkopku v příčných profilech na vzdálenost do 15 m nebo naložení na dopravní prostředek.</p>					
WV	"Parkovací stání" 187*0,47 87,890					
WV	"Chodník" 31*0,24 7,440					
WV	"Plocha kontejnerů" 15*0,24 3,600					
WV	"Plocha kašiček" 16*0,47 7,520					
WV	"Sanace - se souhlasem TDI" 187*0,5 93,500					
WV	"Odkop pro obruby" 99*0,3*0,47+62*0,2*0,24 16,935					
WV	"Odkopčet původní konstrukce" -(88+11)*0,2 -19,800					
WV	Součet 197,085					
9	K 162201422	Vodorovné přemístění větví, kmenů nebo pařezů s naložením, složením a dopravou do 1000 m pařezů kmenů, průměru přes 300 do 500 mm	kus	8,000	399,00	3 192,00 CS ÚRS 2020 01
PSC	<p><i>Poznámka k souboru cen:</i>  1. Průměr kmene i pařezu se měří v místě řezu. 2. Máme jednotka kus je 1 strom.</p>					
10	K 162301972	Vodorovné přemístění větví, kmenů nebo pařezů s naložením, složením a dopravou Příplatek k cenám za každých dalších i započatých 1000 m přes 1000 m pařezů kmenů, průměru přes 300 do 500 mm	kus	112,000	31,90	3 572,80 CS ÚRS 2020 01
PSC	<p><i>Poznámka k souboru cen:</i>  1. Průměr kmene i pařezu se měří v místě řezu. 2. Máme jednotka kus je 1 strom.</p>					
WV	8*14 112,000					
11	K 162751137	Vodorovné přemístění výkopku nebo sypaniny po suchu na obvyklém dopravním prostředku, bez naložení výkopku, avšak se složením bez rozhrnutí z horniny třídy těžitelnosti II na vzdálenost skupiny 4 a 5 na vzdálenost přes 9 000 do 10 000 m	m <sup>3</sup>	212,085	269,00	57 050,87 CS ÚRS 2020 01
PSC	<p><i>Poznámka k souboru cen:</i>  1. Přemísťuje-li se výkopek z dočasných skládek vzdálených do 50 m, neoceňuje se nakládání výkopku, i když se provádí. Toto ustanovení neplatí, vylučuje-li projekt použití dozoru. 2. Ceny nelze použít, předepisuje-li projekt přemístit výkopek na místo nepřístupné obvyklým dopravním prostředkům, toto přemístění se oceňuje individuálně.</p>					
WV	"Odkopávky" 197,085 197,085					
WV	"Ornice" (203-53)*0,1 15,000					
WV	Součet 212,085					
12	K 162751139	Vodorovné přemístění výkopku nebo sypaniny po suchu na obvyklém dopravním prostředku, bez naložení výkopku, avšak se složením bez rozhrnutí z horniny třídy těžitelnosti II na vzdálenost skupiny 4 a 5 na vzdálenost Příplatek k ceně za každých dalších i započatých 1 000 m	m <sup>3</sup>	1 060,425	21,20	22 481,01 CS ÚRS 2020 01
PSC	<p><i>Poznámka k souboru cen:</i>  1. Přemísťuje-li se výkopek z dočasných skládek vzdálených do 50 m, neoceňuje se nakládání výkopku, i když se provádí. Toto ustanovení neplatí, vylučuje-li projekt použití dozoru. 2. Ceny nelze použít, předepisuje-li projekt přemístit výkopek na místo nepřístupné obvyklým dopravním prostředkům, toto přemístění se oceňuje individuálně.</p>					
WV	212,085*5 1 060,425					
13	K 171152111	Uložení sypaniny do ztuhnutých násypů pro silnice, dálnice a letiště s rozproštěním sypaniny ve vrstvách, s hrubým urovnáním a uzavřením povrchu násypu z hornin nesoudržných sypaných v aktivní zóně	m <sup>3</sup>	112,200	117,50	13 183,50 CS ÚRS 2020 01

PČ	Typ	Kód	Popis	MJ	Množství	J.cena [CZK]	Cena celkem [CZK]	
	PSC		<p><i>Poznámka k souboru cen:</i>  1. Ceny lze použít i pro uložení sypaniny odebrané z hald, pro hlubinu apod. 2. Ceny lze použít i pro uložení sypaniny s předepsaným zhuňdním na trvalé skládky.  "Sanace - poze se souhlasem TDI"187*0,6</p>		112,200			
14	M	583442300	Štěrkodrt' frakce 0/125	t	213,180	358,00	76 318,44	CS ÚRS 20
	WV		112,2*1,9		213,180			
15	K	171201201	Uložení sypaniny na skládky nebo meziskládky bez hutnění s upravením uložení sypaniny do předepsaného tvaru	m3	212,085	26,90	5 705,09	CS ÚRS 2020 01
	PSC		<p><i>Poznámka k souboru cen:</i>  1. Cena je určena i pro: a) zasypání koryt vodotečí a prohlubní v terénu bez předepsaného zhuňdní sypaniny, b) uložení výkopku pod vodou do prohlubní ve dně vodotečí nebo nádrží. 2. Cenu nelze použít pro uložení výkopku nebo omíčky na trvalé skládky s předepsaným zhuňdním; toto uložení výkopku se oceňuje cenami souboru cen 171. Uložení sypaniny do násypů. 3. V ceně jsou započteny i náklady na rozprostření sypaniny ve vrstvách s hrubým urovněním na skládce. 4. V ceně nejsou započteny náklady na zřizování skládek ani na poplatky za skládku. 5. Množství jednotek uložení výkopku (sypaniny) se určí v m3 uložení výkopku (sypaniny), v rostlém stavu zpravidla ve výkopišti.</p>					
16	K	171201221	Poplatek za uložení stavebního odpadu na skládce (skládkovné) zeminy a kamení zatříděného do Katalogu odpadů pod kódem 17 05 04	t	402,962	330,00	132 977,46	CS ÚRS 2020 01
	PSC		<p><i>Poznámka k souboru cen:</i>  1. Ceny uvedené v souboru cen je doporučeno opravit podle aktuálních cen místně příslušné skládky. 2. V cenách je započítán poplatek za ukládání odpadu dle zákona 185/2001 Sb.</p>					
17	K	181152301	Úprava pláně na stavbách silnic a dálnic strojně v zářezech mimo skalních bez zhuňdní	m2	53,000	26,20	1 388,60	CS ÚRS 2020 01
	PSC		<p><i>Poznámka k souboru cen:</i>  1. Ceny 15-2301, 15-2302, 25-2301 a 25-2305 jsou určeny pro urovnění nově zřizovaných ploch vodorovných nebo ve sklonu do 1:5 pod zpevnění ploch jakéhokoliv druhu, pod humusování, dmování a dále předepsá-li projekt urovnění pláně z jiného důvodu. 2. Cena 15-2303 je určena pro vyplnění sypaninou prohlubní zářezů v horninách třídy těžitelnosti II a III, skupiny 5 až 7. 3. Ceny neplatí pro zhuňdní podloží pod násypy; toto zhuňdní se oceňuje cenou 171 15-2101. Zhuňdní podloží pod násypy. 4. Ceny neplatí pro urovnění lavic šířky do 3 m přerušujících svahy, pro urovnění dna příkopů pro jakoukoliv jejich šířku; toto urovnění se oceňuje cenami souboru cen 182. Svahování trvalých svahů do projektovaných profilů. 5. Urovnění ploch ve sklonu přes 1:5 (svahování) se oceňuje cenou 182 20-1101. Svahování trvalých svahů do projektovaných profilů. 6. Vyplnění prohlubní v horninách třídy II a III betonem nebo stabilizací se oceňuje cenami částí A 01 katalogu 822-1 Komunikace pozemní a letišť.</p>					
18	K	181152302	Úprava pláně na stavbách silnic a dálnic strojně v zářezech mimo skalních se zhuňdním	m2	291,100	23,40	6 811,74	CS ÚRS 2020 01
	PSC		<p><i>Poznámka k souboru cen:</i>  1. Ceny 15-2301, 15-2302, 25-2301 a 25-2305 jsou určeny pro urovnění nově zřizovaných ploch vodorovných nebo ve sklonu do 1:5 pod zpevnění ploch jakéhokoliv druhu, pod humusování, dmování a dále předepsá-li projekt urovnění pláně z jiného důvodu. 2. Cena 15-2303 je určena pro vyplnění sypaninou prohlubní zářezů v horninách třídy těžitelnosti II a III, skupiny 5 až 7. 3. Ceny neplatí pro zhuňdní podloží pod násypy; toto zhuňdní se oceňuje cenou 171 15-2101. Zhuňdní podloží pod násypy. 4. Ceny neplatí pro urovnění lavic šířky do 3 m přerušujících svahy, pro urovnění dna příkopů pro jakoukoliv jejich šířku; toto urovnění se oceňuje cenami souboru cen 182. Svahování trvalých svahů do projektovaných profilů. 5. Urovnění ploch ve sklonu přes 1:5 (svahování) se oceňuje cenou 182 20-1101. Svahování trvalých svahů do projektovaných profilů. 6. Vyplnění prohlubní v horninách třídy II a III betonem nebo stabilizací se oceňuje cenami částí A 01 katalogu 822-1 Komunikace pozemní a letišť.</p>					
	WV		"Parkoviště" 187					
	WV		"Chodník" 31		187,000			
	WV		"Plocha pro kontejnery" 15		31,000			
	WV		"Kačirek" 16		15,000			
	WV		"v místě obruby" 99*0,3+62*0,2		16,000			
	WV		Součet		42,100			
19	K	181301111	Rozprostření a urovnění omíčky v rovině nebo ve svahu sklonu do 1:5 strojně při souvislé ploše přes 500 m2, tl. vrstvy do 200 mm	m2	53,000	98,10	5 199,30	CS ÚRS 2020 01
	PSC		<p><i>Poznámka k souboru cen:</i>  1. V ceně jsou započteny i náklady na případné nutné přemístění hromad nebo dočasných skládek na místo spotřeby ve vzdálenosti do 50 m. 2. V ceně nejsou započteny náklady na získání omíčky; tyto se oceňují cenami souboru cen 121 Sejmutf' omíčky.</p>					
20	K	181411131	Založení trávníku na půdě předem připravené plochy do 1000 m2 výsevem včetně utážení parkového v rovině nebo na svahu do 1:5	m2	53,000	25,10	1 330,30	CS ÚRS 2020 01

Kód

Popis

MJ

Množství

J.cena [CZK]

Cena celkem [CZK]

Cenová soustava

Poznámka k souboru cen:

1. V cenách jsou započteny i náklady na pokosení, naložení a odvoz odpadu do 20 km se složením. 2. V cenách -1161 až -1164 nejsou započteny i náklady na zadržovací textilii. 3. V cenách nejsou započteny náklady na: a) přípravu půdy, b) travní semeno, tyto náklady se oceňují ve specifikaci, c) vyplnění a zalévání, tyto práce se oceňují cenami části C02 souboru cen 185 80-42 Vyplnění a 185 80-43 Zalití rostlin vodou, d) srovnání terénu, tyto práce se oceňují souborem cen 181 1.-. Plošná úprava terénu. 4. V cenách o sklonu svahu přes 1:1 jsou uvažovány podmínky pro svahy běžné schůdné; bez použití lezeckých technik. V případě použití lezeckých technik se tyto náklady oceňují individuálně.

Kód	Popis	MJ	Množství	J.cena [CZK]	Cena celkem [CZK]	Cenová soustava
21	M 005724100 osivo směs travní parková	kg	0,663	155,00	102,77	CS ÚRS 2020 01
	VV 53*0,0125		0,663			
	D 5 Komunikace pozemní				431 191,87	
22	K 564851111 Podklad ze šterkodrti ŠD s rozprostřením a zhutněním, po zhutnění tl. 150 mm	m2	291,100	195,50	56 910,05	CS ÚRS 2020 01
	VV "Parkoviště" 187		187,000			
	VV "Chodník" 31		31,000			
	VV "Plocha pro kontejnery" 15		15,000			
	VV "Kačírky" 16		16,000			
	VV "v místě obruby" 99*0,3+62*0,2		42,100			
	VV Součet		291,100			
23	K 564861111 Podklad ze šterkodrti ŠD s rozprostřením a zhutněním, po zhutnění tl. 200 mm	m2	245,100	238,20	58 382,82	CS ÚRS 2020 01
	VV "Parkoviště" 187		187,000			
	VV "Kačírky" 16		16,000			
	VV "v místě obruby" 99*0,3+62*0,2		42,100			
	VV Součet		245,100			
24	K 565166102 Asfaltový beton vrstva podkladní ACP 22 (obalované kamenivo hrubozrné - OKH) s rozprostřením a zhutněním v pruhu šířky do 1,5 m, po zhutnění tl. 90 mm z modifikovaného asfaltu	m2	27,000	807,00	21 789,00	CS ÚRS 2020 01
	PSC Poznámka k souboru cen: 1. Cenami 565 1.-610 lze oceňovat např. chodníky, úzké cesty a vjezdy v pruhu šířky do 1,5 m jakékoliv délky a jednotlivé plochy velikostí do 10 m2. 2. ČSN EN 13108-1 přípoští pro ACP 22 pouze tl. 60 až 100 mm.					
25	K 571908111 Kryt vymývaným dekoračním kamenivem (kačírky) tl. 200 mm	m2	16,000	637,00	10 192,00	CS ÚRS 2020 01
26	K 573231106 Postřik spojovací PS bez posypu kamenivem ze silniční emulze, v množství 0,30 kg/m2	m2	54,000	10,00	540,00	CS ÚRS 2020 01
	VV "Vozovka" 27*2		54,000			
27	K 577134031 Asfaltový beton vrstva obrusná ACO 11 (ABS) s rozprostřením a se zhutněním z modifikovaného asfaltu v pruhu šířky do 1,5 m, po zhutnění tl. 40 mm	m2	27,000	561,00	15 147,00	CS ÚRS 2020 01
	PSC Poznámka k souboru cen: 1. Cenami 577 1.-40 lze oceňovat např. chodníky, úzké cesty a vjezdy v pruhu šířky do 1,5 m jakékoliv délky a jednotlivé plochy velikostí do 10 m2. 2. ČSN EN 13108-1 přípoští pro ACO 11 pouze tl. 35 až 50 mm.					
28	K 596211112 Klázení dlažby z betonových zámkových dlaždic komunikací pro pěší s ložem z kameniva těžného nebo drčeného tl. do 40 mm, s vyplněním spár s dvojitým hutněním, vibrováním a se smetením přebytečného materiálu na krajnici tl. 60 mm skupiny A, pro plochy přes 100 do 300 m2	m2	46,000	371,50	17 089,00	CS ÚRS 2020 01
	PSC Poznámka k souboru cen: 1. Pro volbu cen dlažeb platí toto rozdělení: Skupina A: dlažby z prvků stejného tvaru, Skupina B: dlažby z prvků dvou a více tvarů nebo z obrázců o ploše jednotlivé do 100 m2, Skupina C: dlažby obloukovitých tvarů (oblouky, kruhy, apod.). 2. V cenách jsou započteny i náklady na dodání hmot pro lože a na dodání materiálu na výplň spár. 3. V cenách nejsou započteny náklady na dodání zámkové dlažby, která se oceňuje ve specifikaci; ztrátové lze dohodnout u plochy a) do 100 m2 ve výši 3 %, b) přes 100 do 300 m2 ve výši 2 %, c) přes 300 m2 ve výši 1 %. 4. Část lože přesahující tloušťku 40 mm se oceňuje cenami souboru cen 451 ...-9. Příplatek za každých dalších 10 mm tloušťky podkladu nebo lože.					
	VV "Chodník"16+15		31,000			
	VV "plocha pro kontejnery" 15		15,000			
	VV Součet		46,000			
29	M 59245019 dlažba tvar obdélník betonová pro nevidomé 200x100x60mm přírodní	m2	6,000	400,00	2 400,00	CS ÚRS 2020 01
30	M 59245212 dlažba zámková tvaru I 196x161x60mm přírodní	m2	40,000	300,00	12 000,00	CS ÚRS 2020 01
31	K 596412212 Klázení dlažby z betonových vegetačních dlaždic pozemních komunikací s ložem z kameniva těžného nebo drčeného tl. do 50 mm, s vyplněním spár a vegetačních otvorů, s hutněním vibrováním tl. 80 mm, pro plochy přes 100 do 300 m2	m2	187,000	422,00	78 914,00	CS ÚRS 2020 01
	PSC Poznámka k souboru cen: 1. V cenách jsou započteny i náklady na dodávku hmot pro lože a materiálu na výplň spár. 2. V cenách nejsou započteny náklady na: a) dodávku vegetačních dlaždic, která se oceňuje ve specifikaci; ztrátové lze dohodnout u plochy do 100 m2 ve výši 3 %, přes 100 do 300 m2 ve výši 2 % a přes 300 m2 ve výši 1 %, b) dodávku výplně ve vegetačních dlaždicích, která se oceňuje ve specifikaci, c) založení trávníku. Tyto náklady se oceňují cenami souboru cen 180 40-51 části A02 Katalogu 823-1 Plochy a úprava území. 3. Část lože přesahující tloušťku 50 mm se oceňuje cenami souboru cen 451 ...-9 Příplatek za každých dalších 10 mm tloušťky podkladu nebo lože.					

PČ	Typ	Kód	Popis	MJ	Množství	J.cena [CZK]	Cena celkem [CZK]	
	WV		"Parkoviště" 187		187,000			
32	M	59246016	dlažba plošná betonová vegetační 600x400x80mm	m2	187,000	422,00	78 914,00	CS ÚRS
33	M	592460161	dlažba plošná betonová vegetační 600x400x80mm	m2	187,000	422,00	78 914,00	CS ÚRS
D 9 Ostatní konstrukce a práce, bourání							115 836,90	
34	K	914111111	Montáž svislé dopravní značky základní velikosti do 1 m2 objímkami na sloupky nebo konzoly	kus	2,000	851,50	1 703,00	CS ÚRS 2020
<p><b>Poznámka k souboru cen:</b>  1. V cenách jsou započteny i náklady na montáž značek včetně upěvňovacího materiálu na předem připravenou nosnou konstrukci (sloupek, konzolu, sloup). 2. V cenách nejsou započteny náklady na:  a) dodání značek, tyto se oceňují ve specifikaci, b) na montáž a dodávku ocelových nosných konstrukcí – sloupků, konzol, tyto se oceňují cenami souboru cen 914 51 Montáž sloupku a 914 53 Montáž konzol a nástavců, c) nátěry, tyto se oceňují jako práce PSV příslušnými cenami katalogu 800-783 Nátěry, d) naložení a odklizení výkopku, tyto se oceňují cenami části A 01 katalogu 800-1 Zemní práce. 3. Ceny nelze použít pro osazení a montáž svislých dopravních značek: a) světelných, tyto se oceňují cenami katalogu 800-741 Elektroinstalace - silnoproud, b) upěvňovacích na lanách nebo speciálních konstrukcích nosoucích více značek, tyto se oceňují individuálně.</p>								
	WV		"IP 12" 1		1,000			
	WV		"O1" 1		1,000			
	WV		Součet		2,000			
35	M	40445623R	informativní značky provozní IP1-IP3, IP4b-IP7, IP10a, b 750x750mm retroreflexní	kus	2,000	1 850,00	3 700,00	
	WV		"IP 12" 1		1,000			
	WV		"O1" 1		1,000			
	WV		Součet		2,000			
36	K	914511112	Montáž sloupku dopravních značek délky do 3,5 m do hliníkové patky	kus	2,000	1 111,00	2 222,00	CS ÚRS 2020 01
<p><b>Poznámka k souboru cen:</b>  1. V cenách jsou započteny i náklady na: a) vykopání jamak s odhozem výkopku na vzdálenost do 3 m, b) osazení sloupku včetně montáže a dodávky plastového víčka. 2. V cenách -1111 jsou započteny i náklady na betonový základ. 3. V cenách -1112 jsou započteny i náklady na hliníkovou patku z betonovým základem. 4. V cenách nejsou započteny náklady na: a) dodání sloupku, tyto se oceňují ve specifikaci b) naložení a odklizení výkopku, tyto se oceňují cenami části A01 katalogu 800-1 Zemní práce.</p>								
37	K	914531111	Montáž konzol nebo nástavců pro osazení dopravních značek velikosti do 1 m2 na sloupek	kus	2,000	251,50	503,00	CS ÚRS 2020 01
<p><b>Poznámka k souboru cen:</b>  1. V ceně nejsou započteny náklady na: a) dodání konzol nebo nástavců, tyto se oceňují ve specifikaci, b) ochranné nátěry nástavce, tyto se oceňují příslušnými cenami katalogu 800-783 Nátěry.</p>								
38	M	40445225	sloupek pro dopravní značku Zn D 60mm v 3,5m	kus	2,000	850,00	1 700,00	CS ÚRS 2020 01
39	M	40445240	patka pro sloupek Al D 60mm	kus	2,000	581,00	1 162,00	CS ÚRS 2020 01
40	M	40445256	svorka upínací na sloupek dopravní značky D 60mm	kus	2,000	34,50	69,00	CS ÚRS 2020 01
41	M	40445253	víčko plastové na sloupek D 60mm	kus	2,000	88,00	176,00	CS ÚRS 2020 01
42	K	916131213	Osazení silničního obrubníku betonového se zřízením lože, s vyplněním a zatížením spár cementovou maltou stojatého s boční opěrou z betonu prostého, do lože z betonu prostého	m	99,000	386,00	38 214,00	CS ÚRS 2020 01
<p><b>Poznámka k souboru cen:</b>  1. V cenách silničních obrubníků ležatých i stojatých jsou započteny:  a) pro osazení do lože z kameniva těženého i náklady na dodání hmot pro lože tl. 80 až 100 mm, b) pro osazení do lože z betonu prostého i náklady na dodání hmot pro lože tl. 80 až 100 mm; v cenách -1113 a -1213 též náklady na zřízení bočních opěr. 2. Část lože z betonu prostého přesahující tl. 100 mm se oceňuje cenou 916 99-1121 Lože pod obrubníky, krajníky nebo obruby z dlažebních kostek. 3. V cenách nejsou započteny náklady na dodání obrubníků, tyto se oceňují ve specifikaci.</p>								
	WV		"Rovný" 54		54,000			
	WV		"Nájezdový" 43		43,000			
	WV		"Přechodový" 2		2,000			
	WV		Součet		99,000			
43	M	59217029	obrubník betonový silniční nájezdový 1000x150x150mm	m	43,000	163,50	7 030,50	CS ÚRS 2020 01
44	M	59217030	obrubník betonový silniční přechodový 1000x150x150-250mm	m	2,000	355,00	710,00	CS ÚRS 2020 01
45	M	59217031	obrubník betonový silniční 1000x150x250mm	m	54,000	178,00	9 612,00	CS ÚRS 2020 01
46	K	916231213	Osazení chodníkového obrubníku betonového se zřízením lože, s vyplněním a zatížením spár cementovou maltou stojatého s boční opěrou z betonu prostého, do lože z betonu prostého	m	62,000	366,50	22 723,00	CS ÚRS 2020 01
<p><b>Poznámka k souboru cen:</b>  1. V cenách chodníkových obrubníků ležatých i stojatých jsou započteny pro osazení a) do lože z kameniva těženého i náklady na dodání hmot pro lože tl. 80 až 100 mm, b) do lože z betonu prostého i náklady na dodání hmot pro lože tl. 80 až 100 mm; v cenách -1113 a -1213 též náklady na zřízení bočních opěr. 2. Část lože z betonu prostého přesahující tl. 100 mm se oceňuje cenou 916 99-1121 Lože pod obrubníky, krajníky nebo obruby z dlažebních kostek. 3. V cenách nejsou započteny náklady na dodání obrubníků, tyto se oceňují ve specifikaci.</p>								



Kód	Popis	MJ	Množství	J.cena [CZK]	Cena celkem [CZK]	Cenová soustava
62			62,000			
K 91217016	obrubník betonový chodníkový 1000x80x250mm	m	62,000	124,50	7 719,00	CS ÚRS 2020 01
K 919122121	Utěsnění dilatačních spár zálivkou za tepla Utěsnění dilatačních spár zálivkou za tepla v cementobetonovém nebo živičném krytu včetně adhezivního nátěru s těsnícím profilem pod zálivkou, pro komůrky šířky 15 mm, hloubky 25 mm	m	57,000	120,00	6 840,00	CS ÚRS 2020 01
PSC	Poznámka k souboru cen: 1. V cenách jsou započteny i náklady na vyčištění spár před těsněním a zařtím a náklady na impregnaci, těsnění a zařtím spár včetně dodání hmot.					
49 K 919731121	Zarovnaní styčné plochy podkladu nebo krytu podél vybourané části komunikace nebo zpevněné plochy živičné tl. do 50 mm	m	57,000	58,20	3 317,40	CS ÚRS 2020 01
PSC	Poznámka k souboru cen: 1. Pro volbu cen je rozhodující maximální tloušťka zarovnané styčné plochy. 2. Náklady na vodorovné přemístění suti zbylé po zarovnaní styčné plochy se samostatně neoceňují, tyto náklady jsou započteny ve vodorovném přemístění suti prováděném při odstraňování podkladů nebo krytů.					
50 K 919735114	Rezáni stávajícího živičného krytu nebo podkladu hloubky přes 150 do 200 mm	m	57,000	148,00	8 436,00	CS ÚRS 2020 01
PSC	Poznámka k souboru cen: 1. V cenách jsou započteny i náklady na spotřebu vody.					
D 997	Přesun suti				50 002,73	
51 K 997221551	Vodorovná doprava suti bez naložení, ale se složením a s hrubým urovňáním ze sypkých materiálů, na vzdálenost do 1 km	t	54,620	456,00	24 906,72	CS ÚRS 2020 01
PSC	Poznámka k souboru cen: 1. Ceny nelze použít pro vodorovnou dopravu suti po železnici, po vodě nebo neobvyklými dopravními prostředky. 2. Je-li na dopravní dráze pro vodorovnou dopravu suti překážka, pro kterou je nutno sut překládat z jednoho dopravního prostředku na druhý, oceňuje se tato doprava v každém úseku samostatně. 3. Ceny 997 22-155 jsou určeny pro sypký materiál, např. kamenivo a hmoty kamenitého charakteru stíračené vápnem, cementem nebo živici. 4. Ceny 997 22-156 jsou určeny pro drobný kusový materiál (dlažební kostky, lomový kámen).					
VV	"Asfaltové vrstvy" 88*0,05*2,5+38*0,13*2,5		23,350			
VV	"Betonové obruby" 10,66+1,8		12,460			
VV	"podkladní vrstvy" 99*0,1*1,9		18,810			
VV	Součet		54,620			
52 K 997221559	Vodorovná doprava suti bez naložení, ale se složením a s hrubým urovňáním Příplatek k ceně za každý další i započatý 1 km přes 1 km	t	764,680	11,00	8 411,48	CS ÚRS 2020 01
PSC	Poznámka k souboru cen: 1. Ceny uvedené v souboru cen je doporučeno upravit podle aktuálních cen místně příslušné skládky odpadů. 2. Uložení odpadů neuvedených v souboru cen se oceňuje individuálně. 3. V cenách je započítán poplatek za ukládání odpadu dle zákona 185/2001 Sb. 4. Případné drcení stavebního odpadu lze ocenit cenami souboru cen 997 00-60 Drcení stavebního odpadu z katalogu 800-6 Demolice objektů.					
VV	54,62*14		764,680			
53 K 997221615	Poplatek za uložení stavebního odpadu na skládce (skládkovné) z prostého betonu zatříděného do Katalogu odpadů pod kódem 17 01 01	t	12,460	363,00	4 522,98	CS ÚRS 2020 01
PSC	Poznámka k souboru cen: 1. Ceny uvedené v souboru cen je doporučeno upravit podle aktuálních cen místně příslušné skládky odpadů. 2. Uložení odpadů neuvedených v souboru cen se oceňuje individuálně. 3. V cenách je započítán poplatek za ukládání odpadu dle zákona 185/2001 Sb. 4. Případné drcení stavebního odpadu lze ocenit cenami souboru cen 997 00-60 Drcení stavebního odpadu z katalogu 800-6 Demolice objektů.					
54 K 997221645	Poplatek za uložení stavebního odpadu na skládce (skládkovné) asfaltového bez obsahu dehtu zatříděného do Katalogu odpadů pod kódem 17 03 02	t	23,350	255,00	5 954,25	CS ÚRS 2020 01
PSC	Poznámka k souboru cen: 1. Ceny uvedené v souboru cen je doporučeno upravit podle aktuálních cen místně příslušné skládky odpadů. 2. Uložení odpadů neuvedených v souboru cen se oceňuje individuálně. 3. V cenách je započítán poplatek za ukládání odpadu dle zákona 185/2001 Sb. 4. Případné drcení stavebního odpadu lze ocenit cenami souboru cen 997 00-60 Drcení stavebního odpadu z katalogu 800-6 Demolice objektů.					
55 K 997221655	Poplatek za uložení stavebního odpadu na skládce (skládkovné) zeminy a kameni zatříděného do Katalogu odpadů pod kódem 17 05 04	t	18,810	330,00	6 207,30	CS ÚRS 2020 01
PSC	Poznámka k souboru cen: 1. Ceny uvedené v souboru cen je doporučeno upravit podle aktuálních cen místně příslušné skládky odpadů. 2. Uložení odpadů neuvedených v souboru cen se oceňuje individuálně. 3. V cenách je započítán poplatek za ukládání odpadu dle zákona 185/2001 Sb. 4. Případné drcení stavebního odpadu lze ocenit cenami souboru cen 997 00-60 Drcení stavebního odpadu z katalogu 800-6 Demolice objektů.					
D 998	Přesun hmot					

PČ	Typ	Kód	Popis	MJ	Množství	J.cena [CZK]	Cena celkem [CZK]	Cenová sestava
56	K	998223011	Přesun hmot pro pozemní komunikace s krytem dlážděným dopravní vzdálenost do 200 m jakékoliv délky objektu	t	391,434	236,00	92 378,19	CS ÚRS 2020 01
<b>D VRN Vedlejší rozpočtové náklady</b>							<b>135 165,06</b>	
<b>D VRN1 Průzkumné, geodetické a projektové práce</b>							<b>79 863,06</b>	
57	K	012002000	Geodetické práce před výstavbou	kpl	1,000	40 000,00	40 000,00	
	W		1,0		1,000			
	W		Součet		1,000			
58	K	012203000	Geodetické práce při provádění stavby	kpl	1,000	16 500,00	16 500,00	CS ÚRS 2020 01
59	K	012303000	Geodetické práce po výstavbě	kpl	1,000	14 000,00	14 000,00	CS ÚRS 2020 01
60	K	013254000	Dokumentace skutečného provedení stavby	kpl	1,000	9 363,06	9 363,06	CS ÚRS 2020 01
<b>D VRN3 Zařízení staveniště</b>							<b>46 302,00</b>	
61	K	030001000	Zařízení staveniště	kpl	1,000	26 502,00	26 502,00	
	W		1,0		1,000			
	W		Součet		1,000			
62	K	034303000	Dopravní značení na staveništi	kpl	1,000	14 800,00	14 800,00	
	W		1,0		1,000			
	W		Součet		1,000			
63	K	034503000	Informační tabule na staveništi	kpl	1,000	5 000,00	5 000,00	
	W		1,0		1,000			
	W		Součet		1,000			
<b>D VRN4 Inženýrská činnost</b>							<b>9 000,00</b>	
64	K	043002000	Zkoušky a ostatní měření	kpl	1,000	9 000,00	9 000,00	
	W		1,0		1,000			
	W		Součet		1,000			