



NÁVRH SMLOUVY O DÍLO „Oprava schodiště – NÚKIB Mučednická“

I. SMLUVNÍ STRANY

1. Objednatel

Česká republika – Národní úřad pro kybernetickou a informační bezpečnost

se sídlem: Brno – Žabovřesky, Mučednická 1125/31, PSČ 616 00

IČO: 05800226

datová schránka: zzfnkp3

bankovní spojení (číslo účtu): 3031881/0710 (ČNB)

telefon: +420 541 110 777

e-mail: posta@nukib.cz

kontaktní osoba:

telefon:

e-mail:

kontaktní osoba:

telefon:

e-mail:

(dále jen jako „objednatel“)



a

2. Zhotovitel

Ing. Přemysl Hort

- společnost zapsána v živnostenském rejstříku vedeném na Magistrátu města Brna

zastoupená: Ing. Přemyslem Hortem

se sídlem: Havelkova 689/23, 625 00 Brno

IČO: 75592801

DIČ:



datová schránka

u3hwqxu

bankovní spojení (číslo účtu):

kontaktní osoba:

telefon:

e-mail:



(dále jen jako „zhotovitel“)

(Objednatel a zhotovitel společně dále také jako „smluvní strany“)

uzavírají níže uvedeného dne, měsíce a roku podle ustanovení § 2586 a násl. zákona č. 89/2012 Sb., občanský zákoník, ve znění pozdějších předpisů (dále jen „občanský zákoník“), tuto smlouvu o dílo „Oprava schodiště – NÚKIB Mučednická“ (dále jen jako „smlouva“)





II. PŘEDMĚT SMLOUVY

1. Touto smlouvou o dílo se zhotovitel zavazuje provést pro objednatele stavební dílo, a to stavební opravu vstupního schodiště a bezbariérové nájezdové rampy u hlavního vstupu v objektu Národního úřadu pro kybernetickou a informační bezpečnost na adrese Mučednická 1125/31, 616 00 Brno (dále jen „dílo“) a objednatel se zavazuje dílo převzít a zaplatit sjednanou cenu. Přesná specifikace a rozsah díla je uveden v projektové dokumentaci, vypracované IČO 01851047, která je přílohou č. 1 této smlouvy.
2. Objednatel se zavazuje poskytnout při provádění díla potřebou součinnost, řádně provedené dílo převzít a za provedené dílo zhotoviteli uhradit cenu podle této smlouvy za podmínek a v termínu smlouvou sjednaném.
3. Zhotovitel se zavazuje provést pro objednatele dílo svým jménem, bez vad a nedodělků, ve smluveném termínu, na své náklady a nebezpečí, podle objednatelům předané a schválené projektové dokumentace od zpracovatele Ing. Radima Sikory.
4. Zhotovitel se zavazuje provést dílo v nejvyšší kvalitě a v souladu s českými technickými normami a v souladu s obecně závaznými právními předpisy platnými v České republice v době provedení díla.
5. Zhotovitel prohlašuje, že prozkoumal místní podmínky v místě plnění díla, a že práce provede v termínu stanoveném smlouvou.
6. Provedení díla v sobě zahrnuje opravu vstupního schodiště včetně ostatních vedlejších souvisejících prací (doprava, demontáž stávajícího schodiště, ekologická likvidace, vyčištění povrchu, pokládka, spárování, zpětná montáž zábradlí, provedení závěrečného úklidu před předáním díla apod.).
7. Zhotovitel se zavazuje provést veškeré nepředvídané a dodatečné práce. Tyto nepředvídané a dodatečné práce budou zadány v souladu s příslušnými právními předpisy, včetně zákona č. 134/2016 Sb., o zadávání veřejných zakázek, ve znění pozdějších předpisů.
8. Za nepředvídané práce se považují práce a plnění v projektové dokumentaci původně neobsažené, jejichž potřeba vznikla případnou neúplností výchozích či jiných podkladů, jinými potřebami zjištěnými v průběhu provádění díla, jeho zkoušení a uvádění do provozu anebo z důvodu rozhodnutí či opatření orgánů státního stavebního dohledu, památkové péče, případně jiných orgánů příslušných ke kontrole staveb a jinými okolnostmi stranami nepředvídanými. Za nepředvídané práce se považují pouze takové práce a plnění zhotovitele, které budou prováděny na základě předchozího písemného schválení objednatelem, a které nebyly součástí řešení projektové dokumentace pro výběr zhotovitele nebo práce vyvolané zásadní změnou tohoto řešení. Zhotovitel je povinen si zkontrolovat předkládané výkazy výměr s předloženou projektovou dokumentací a upozornit na případné nesrovnalosti.
9. Za nepředvídané práce se nepovažují práce a plnění jinak splňující podmínky předchozího odstavce, jejichž provedení (poskytnutí) bylo vyvoláno prodloužením zhotovitele s prováděním díla, za které odpovídá nebo jsou důsledkem jeho vadného plnění, a dále práce a plnění, která jsou v souladu s projektovou dokumentací pro výběr zhotovitele a tuto pouze zpřesňují. Tyto práce jsou jako součást plnění díla již zahrnuty v ceně uvedené v této smlouvě.
10. Hrozí-li nebezpečí vzniku závažné škody, je zhotovitel povinen nepředvídané práce provést i bez jejich předchozího sjednání v písemném dodatku smlouvy. Vyžádá si však i v tomto případě zpravidla předchozí písemné stanovisko objednatele.

III. DOBA PLNĚNÍ

1. Zhotovitel se zavazuje provést dílo do 30-ti kalendářních dnů od oboustranného podpisu této smlouvy.
2. Termín předání staveniště zhotoviteli bude nejpozději do 5 dnů od účinnosti této smlouvy.
3. Zhotovitel je povinen zahájit provádění díla nejpozději do 5 dnů od předání staveniště.
4. V případě, že nebude možné zahájit práce v termínu dle odst. 2 tohoto článku z důvodu na straně objednatele, je zhotovitel povinen zahájit práce do 5 kalendářních dnů ode dne, kdy mu byla možnost zahájení provádění díla prokazatelně oznámena. V takovém případě se termín pro dokončení a předání



- díla, jakož i jeho jednotlivé termíny upraví zpravidla tak, že se prodlouží o tolik dnů, o kolik se prodloužil termín zahájení díla.
5. Objednatel je oprávněn kdykoli nařídit zhotoviteli přerušeni provádění díla. V případě, že provádění díla bude takto pozastaveno z důvodů na straně objednatele, má zhotovitel právo na prodloužení termínu pro dokončení a předání díla, a to o dobu pozastavení provádění díla.
 6. Neurčí-li objednatel jinak, je zhotovitel oprávněn přerušit provádění díla v případě, že zjistí při provádění díla skryté překážky znemožňující provedení díla sjednaným způsobem. Zhotovitel však musí pokračovat v provádění těch částí díla, které nejsou překážkou dotčeny, pokud je zřejmé, že překážka je jinak odstranitelná. Nutnost každého takového přerušeni provádění díla je zhotovitel povinen písemně oznámit objednateli do 24 hodin od zjištění překážky. Součástí oznámení musí být zpráva o předpokládané délce přerušeni, jeho příčinách a navrhovaných opatřeních. Zhotovitel má po odsouhlasení zprávy objednatelem právo na prodloužení termínu pro dokončení a předání díla.
 7. Ke stavení lhůty dochází i v případě přerušeni prací z důvodu nevhodných klimatických podmínek. Po opětovném zahájení díla (tzn. po přerušeni) se do běhu lhůty pro provedení díla počítá i lhůta před přerušeni provádění díla. O každém jednotlivém přerušeni provádění díla musí být proveden záznam ve stavebním deníku.
 8. Během přerušeni provádění díla je zhotovitel povinen zajistit ochranu a bezpečnost pozastaveného díla proti zničení, ztrátě nebo poškození, jakož i skladování věcí opatřených k provádění díla. Je rovněž povinen provést na své vlastní náklady opatření k zamezení nebo minimalizaci škody, která by pozastavením provádění díla mohla vzniknout.
 9. Zhotovitel se zavazuje bezodkladně písemně informovat objednatele o veškerých okolnostech, které mohou mít vliv na termín provedení díla.
 10. Dílo bude realizováno v místě plnění a v době dle čl. IV. odst. 2 této smlouvy.
 11. Kontaktní osobou zhotovitele je 
Kontaktní osobou objednatele je 
 12. Smluvní strany se dohodly, že změna kontaktních údajů uvedených v odst. 10 tohoto článku smlouvy není změnou smlouvy a postačí, že se smluvní strany elektronickou poštou informují o této změně s uvedením nových kontaktních údajů.

IV.

MÍSTO PLNĚNÍ – STAVENIŠTĚ

1. Místem plnění díla je objekt na adrese Mučednická 1125/31, 616 00 Brno.
2. Dílo může být zhotovitelem prováděno v pracovní dny od 6:00 hodin do 20:00 hodin, vyjma pátku, kdy bude možné provádět dílo od 6:00 hodin do 19:00 hodin. Ve dnech pracovního klidu je možné dílo provádět po domluvě s objednatelem. Zhotovitel bere na vědomí, že dílo bude prováděno tzv. „za provozu“, proto budou bourací a hlučné práce prováděny po domluvě s objednatelem.
3. S ohledem na postavení objednatele, jsou zaměstnanci zhotovitele vyslaní do místa plnění, povinni dodržovat vnitřní bezpečnostní předpisy objednatele a uposlechnout pokyny Policie ČR.

V.

CENA DÍLA

1. Za zhotovení díla v rozsahu čl. II. odst. 1 této smlouvy je stanovena cena ve výši: **263 536,91 bez DPH** (slovy: dvěšest šedesát třitisíc pětset třicet šest korun českých a devadesát jedna haléřů).
2. V ceně díla jsou zahrnuty veškeré náklady na provedení díla. Tím nejsou dotčena ustanovení této smlouvy o nepředvídatelných pracích.
3. Celková cena díla je zpracována v souladu se všemi zadávacími podmínkami výběrového řízení.
4. Změny v ceně díla mohou být uskutečněny pouze, když dojde v průběhu plnění ke změnám sazeb DPH, případně ke změnám legislativních, či technických norem a předpisů, které mají vliv na cenu zakázky.



5. Soupis stavebních prací označený následovně: „VÝKAZ VÝMĚR“ tvoří podklad pro vyhotovení cenové nabídky stavebních prací, dodávek a služeb, a je přílohou č. 2 této smlouvy – Cenová nabídka stavebních prací, dodávek a služeb – výkaz výměr.

VI.

PLATEBNÍ PODMÍNKY

1. Objednatel zaplatí cenu díla dle článku V. odst. 1 této smlouvy po dokončení díla na základě skutečně provedených prací, a to jednorázově bezhotovostně na základě daňového dokladu – faktury vystavené zhotovitelem po předání a převzetí díla.
2. Zhotovitel je oprávněn vystavit fakturu až po řádném provedení díla, případně části díla dle této smlouvy a jeho protokolárním předání bez vad a nedodělků. Nedílnou součástí faktury musí být „Soupis provedených prací, dodávek a služeb“ a „Protokol o předání a převzetí díla“ odsouhlasený a podepsaný objednatelem.
3. Daňový doklad – faktura bude zaslána elektronicky na e-mailovou adresu objednatele: posta@nukib.cz, případně do datové schránky: zznfkp3.
4. Splatnost řádně vystaveného daňového dokladu – faktury, obsahujícího veškeré zákonné náležitosti dle daňových a účetních předpisů činí třicet (30) kalendářních dnů ode dne jeho doručení objednateli.
5. Daňový doklad – faktura musí splňovat náležitosti dle zákona č. 563/1991 Sb., o účetnictví, ve znění pozdějších předpisů, a daňového dokladu dle § 29 zákona č. 235/2004 Sb., o dani z přidané hodnoty, ve znění pozdějších předpisů. Účetní a daňový doklad musí obsahovat zejména tyto náležitosti:
 - a) označení povinné a oprávněné osoby, adresu, sídlo, IČO, DIČ,
 - b) evidenční číslo daňového dokladu,
 - c) den odeslání a den splatnosti, den zdanitelného plnění,
 - d) název peněžního ústavu a číslo účtu včetně čísla identifikátoru banky, na který se má platit, konstantní a variabilní symbol,
 - e) účtovanou částku, DPH, účtovanou částku vč. DPH,
 - f) název díla, označení části díla,
 - g) důvod účtování s odvoláním na smlouvu,
 - h) razítko a podpis osoby oprávněné k vystavení daňového a účetního dokladu,
 - i) seznam příloh,
 - j) další náležitosti, pokud je stanoví obecně závazný předpis.
6. Objednatel má právo daňový doklad – fakturu zhotoviteli před uplynutím lhůty splatnosti vrátit, aniž by došlo k prodlení s jeho úhradou, (i) obsahuje-li nesprávné údaje, (ii) chybí-li na daňovém dokladu – faktuře některá z náležitostí především pak kalkulace ceny díla, nebo (iii) není-li připojena kopie soupisu provedených prací, dodávek a služeb a protokol o předání a převzetí díla podepsaný oprávněným zaměstnancem objednatele. Nová lhůta splatnosti v délce třicet (30) kalendářních dnů počne plynout ode dne doručení opraveného daňového dokladu – faktury objednateli.
7. Smluvní strany se dohodly a souhlasí, že úhradou daňového dokladu – faktury se rozumí odeslání částky v daňovém dokladu – faktuře z účtu objednatele ve prospěch účtu zhotovitele.
8. Jestliže je zhotovitel dle zveřejnění správcem daně v registru plátců ke dni uskutečnění zdanitelného plnění nespolehlivým plátcem DPH, je objednatel oprávněn provést zajišťovací úhradu DPH na účet příslušného finančního úřadu a uhradit zhotoviteli pouze základ daně, tento postup je považován za splnění závazku objednatele.
9. Objednatel neposkytuje zhotoviteli zálohové platby.



VII. ZÁRUKA ZA JAKOST DÍLA

1. Zhotovitel odpovídá za vady díla, které se vyskytnou po převzetí díla objednatelem v záručních dobách. Tyto vady je zhotovitel povinen v souladu s níže uvedenými podmínkami bezplatně odstranit. Zhotovitel poskytuje na prováděné dílo záruční dobu v délce 60 měsíců, vyjma zařízení, které má svoji záruční dobu danou výrobcem, nejméně však 36 měsíců.
2. Záruční doba počíná běžet dnem následujícím po formálním převzetí díla objednatelem doloženém podepsaným předávacím protokolem dle článku IX. této smlouvy.
3. Doba, od uplatnění práva z odpovědnosti za vady až do doby odstranění vad(y), se nezapočítává do záruční doby dané části díla; po tuto dobu tedy záruční doba neběží.
4. V případě odstranění vady dodáním náhradního plnění (nahrazením novou bezvadnou věcí), běží pro toto náhradní plnění (věc) nová záruční doba, a to ode dne převzetí nového plnění (věci) objednatelem. Délka této záruční doby musí odpovídat záruční době poskytované dle této smlouvy pro tu kterou část díla.
5. Zhotovitel neodpovídá za vady, které byly po převzetí díla způsobeny objednatelem nebo zásahem vyšší moci.
6. Objednatel se zavazuje uplatnit nárok na odstranění vady u zhotovitele písemně bezodkladně, nejpozději však do 30 kalendářních dnů poté, co závadu zjistil, a to výhradně na adresu pro doručování zhotovitele uvedenou v článku I. smlouvy.
7. Zhotovitel se zavazuje, že v případě vady díla v záruční době poskytne objednateli níže uvedené plnění plynoucí z odpovědnosti zhotovitele za vady:
 - a) bezplatně odstraní uplatněné vady,
 - b) uhradí náklady na odstranění uplatněných vad v případě, kdy tak neučiní sám,
 - c) uhradí objednateli veškeré z vady vzniklé i následné škody,
 - d) poskytne objednateli přiměřenou slevu z celkové ceny díla odpovídající rozsahu uplatněných škod v případě neodstranitelné vady nebo v jiných případech na základě dohody smluvních stran.
8. Zhotovitel se v případě uplatnění vady díla objednatelem zavazuje:
 - a) potvrdit objednateli bezodkladně písemně např. e-mailem přijetí uplatnění vady díla s uvedením termínu uskutečnění prověrky vady, nejpozději však ve lhůtě 48 hodin od uplatnění vady,
 - b) uskutečnit prověrku ke zjištění důvodnosti a charakteru vady, nejpozději však ve lhůtě 48 hodin od uplatnění vady,
 - c) zahájit bezodkladně práce na odstraňování vady, nejpozději však ve lhůtě pěti (5) kalendářních dnů od uplatnění vady,
 - d) odstranit běžnou vadu bezodkladně, nejpozději však ve lhůtě deseti (10) kalendářních dnů od uplatnění vady.
9. Z průběhu řízení o uplatněných vadách a prověrky vady bude zhotovitelem pořízen zápis obsahující souhlas nebo zdůvodněný nesouhlas s uznáním uplatněné vady. V případě uznání vady bude zápis obsahovat termín odstranění vady, popis způsobu odstranění vady, případně zhotovitelem navrhovanou výši slevy za vadu.
10. V případě sporu o oprávněnost uplatněné vady budou smluvní strany respektovat vyjádření a konečné stanovisko soudního znalce stanoveného objednatelem.

VIII. ZPŮSOB PROVÁDĚNÍ DÍLA

1. Zhotovitel se zavazuje provádět dílo s vynaložením odborné péče tak, aby nedocházelo ke škodám na zdraví a majetku objednatele ani třetích osob. Zhotovitel nese odpovědnost za škodu na věcech třetích osob, pokud vznikla v souvislosti s realizací díla.
2. V průběhu provádění díla vede zhotovitel stavební deník s denními záznamy o postupu prováděných prací a o počasí a dalšími náležitostmi dle platných právních předpisů.



3. Kromě zápisů podle odstavce 2 tohoto článku se do stavebního deníku zapisují také zápisy z předání staveniště, zápisy o zahájení prací, zápisy o zdržení prací, zápisy o případných technických změnách řešení, záměnách materiálů, zápisy o kontrolách apod.
4. Při provedení díla nesmějí být bez písemného souhlasu objednatele učiněny změny oproti schválené projektové dokumentaci, a to ani, pokud jde o materiály a technologie. Na práce, které zhotovitel provede v rozporu s projektovou dokumentací bez předchozího písemného souhlasu objednatele, se pohlíží, jako by nebyly provedeny a nebudou zhotoviteli uhrazeny. Pokud se v průběhu provedení díla přestanou některé materiály či technologie vyrábět, případně se prokáže jejich škodlivost na lidské zdraví či se z jiných důvodů nebudou smět použít, navrhne zhotovitel objednateli písemně použití jiných materiálů nebo technologií, přičemž uvede důsledek jejich použití na výši ceny díla. Užití nově navržených materiálů či technologií je podmíněno uzavřením dodatku k této smlouvě.
5. Zhotovitel se zavazuje dodržovat režim přístupu do místa provádění díla a pokyny objednatele s tím spojené. Zhotovitel není oprávněn bez souhlasu objednatele nakládat s věcmi demontovanými v souvislosti s prováděním díla, při nakládání s těmito věcmi se řídí pokyny objednatele.
6. Zhotovitel se zavazuje při provedení díla udržovat v maximální možné míře pořádek a čistotu na staveništi i na místech, která mohou být provedením díla dotčena. Zhotovitel nese plnou odpovědnost v oblasti ochrany životního prostředí. Zhotovitel se zavazuje svým jménem a na svůj náklad zajistit odstranění nečistot, jakož i likvidaci odpadů vznikajících při provedení díla v souladu s obecně závaznými právními předpisy (zejména v souladu se zákonem č. 185/2001 Sb., o odpadech, ve znění pozdějších předpisů) a prováděcími předpisy. Zhotovitel se zavazuje vést veškerou evidenci dokladů požadovanou příslušnými předpisy.
7. Zhotovitel odpovídá za dodržování ochrany přírody v souladu s obecně závaznými právními předpisy (zejména v souladu se zákonem č. 114/1992 Sb., o ochraně přírody a krajiny, ve znění pozdějších předpisů) a za to, že při provedení díla nepoškodí dřeviny, případně jiné porosty v místě plnění, případně v místech provedením díla dotčených.
8. Zhotovitel odpovídá objednateli za škodu, která mu vznikne uplatněním nároku třetí osoby podle příslušných ustanovení občanského zákoníku, zejména za škodu způsobenou okolnostmi, které mají původ v povaze věcí (zařízení), jichž bylo zhotovitelem při provedení díla užito, jakož i za škodu způsobenou provozní činností, pokud je za takovou činnost uznáno provádění díla zhotovitelem.
9. Zjistí-li zhotovitel při provedení díla skryté překážky týkající se místa plnění a tyto překážky znemožňují provedení díla dohodnutým způsobem, je zhotovitel povinen oznámit to bezodkladně a písemně objednateli a navrhnout mu vhodná opatření, popřípadě potřebnou změnu díla. Do dosažení dohody o potřebné změně díla je zhotovitel oprávněn provedení díla přerušit za předpokladu, že tak objednateli písemně předem oznámí.
10. Objednatel je oprávněn kontrolovat provádění díla, včetně provádění nepřetržitého dohledu staveniště a svolávat kontrolní dny v průběhu realizace díla. Účast zhotovitele na kontrolních dnech je povinná. Zjistí-li objednatel, že zhotovitel provádí dílo v rozporu s povinnostmi vyplývajícími ze smlouvy nebo obecně závazných právních předpisů nebo ČSN, je objednatel oprávněn dožadovat se toho, aby zhotovitel odstranil vady a dílo prováděl řádným způsobem. Jestliže zhotovitel tak neučiní ani v dodatečně přiměřené lhůtě, jedná se o podstatné porušení smlouvy, které opravňuje objednatele k odstoupení od smlouvy.
11. Zhotovitel je povinen vyzvat objednatele ke kontrole a provádění prací, které v dalším postupu budou zakryty nebo se stanou nepřístupnými (postačí zápis ve stavebním deníku). Zhotovitel je povinen vyzvat objednatele nejméně tři (3) pracovní dny před termínem, v němž budou předmětné práce zakryty. Neučiní-li tak, je zhotovitel povinen na žádost objednatele práce, které byly zakryty, odkrýt na své náklady.
12. Pokud se objednatel ke kontrole přes včasné písemné vyzvání nedostaví, je zhotovitel oprávněn předmětné práce zakrýt. Bude-li v tomto případě objednatel dodatečně požadovat jejich odkrytí, je zhotovitel povinen toto odkrytí provést na náklady objednatele. Pokud se však zjistí, že práce nebyly řádně provedeny, nese veškeré náklady spojené s odkrytím prací, opravou chybného stavu a následným zakrytím, zhotovitel.



IX. PŘEDÁNÍ A PŘEVZETÍ DÍLA

1. Zhotovitel splní svou povinnost provést dílo jeho řádným dokončením a předáním díla objednateli v místě plnění. Po dokončení díla nebo jeho části, na jejímž samostatném předání se strany dohodly, se zhotovitel zavazuje objednatele písemně vyzvat k převzetí díla nebo jeho části, a to nejméně pět (5) kalendářních dnů předem. Aplikace ustanovení § 2605 a § 2628 občanského zákoníku na smluvní vztah založený touto smlouvou se vylučuje.
2. Objednatel je povinen na výzvu zhotovitele řádně dokončené dílo převzít. Řádným dokončením díla se rozumí: provedení kompletního díla bez vad a nedodělků – ověřuje se prohlídkou v místě plnění, včetně prověření funkčnosti díla.
3. Předáním a převzetím díla přechází na objednatele veškerá rizika nebezpečí škody na díle, jež do této doby nesl zhotovitel.
4. V případě sporu o to, zda předávané dílo vykazuje vady a nedodělků, se má za to, že tomu tak je, a to až do doby, než se prokáže opak; důkazní břemeno nese v takovém případě zhotovitel.
5. Objednatel může předávané dílo převzít i v případě, že vykazuje vady a nedodělků, které však podle odborného názoru objednatele samy o sobě ani ve spojení s jinými nebrání řádnému užívání předávaného díla, pokud se zhotovitel zaváže vady a nedodělků odstranit v objednatelém stanovené lhůtě.
6. O předání a převzetí předávaného díla se pořídí protokol o předání a převzetí díla (dále jen „**protokol**“), který musí obsahovat alespoň:
 - a) popis předávaného díla,
 - b) zhodnocení kvality předávaného díla,
 - c) soupis vad a nedodělků, pokud je předávané dílo vykazuje,
 - d) způsob odstranění případných vad a nedodělků,
 - e) lhůta k odstranění případných vad a nedodělků,
 - f) výsledek přejímacího řízení,
 - g) podpisy zástupců obou smluvních stran, kteří předání a převzetí díla provedli.
7. Protokol je povinen pořádit zhotovitel, kopie protokolu musí být zaslány všem zúčastněným zástupcům obou smluvních stran.
8. Pokud objednatel odmítl převzít předávané dílo, pořídí se protokol, kde se jako výsledek přejímacího řízení uvede, že předávané dílo objednatel nepřevzal včetně vymezení důvodů, proč se tak stalo. Opakované přejímací řízení lze po dohodě smluvních stran provést toliko v nezbytném rozsahu, jenž je vymezen důvody, pro které objednatel předávané dílo dříve nepřevzal. O opakovaném přejímacím řízení se sepíše protokol, který v případě přejímacího řízení v nezbytném rozsahu zahrnuje pouze výsledek přejímacího řízení, kde se uvede, že objednatel předávané dílo převzal; protokol musí být podepsán zástupci obou smluvních stran, kteří opakované přejímací řízení provedli a připojí se k předchozímu protokolu.
9. V případě, že objednatel oprávněně nepřevzal předávané dílo ani v opakovaném přejímacím řízení, opakuje se příští přejímací řízení v plném rozsahu.
10. Každá ze smluvních stran je oprávněna přizvat k přejímacímu řízení znalce. V případě neshody znalců ohledně toho, zda dílo vykazuje vady, se má za to, že tomu tak je, a to až do doby, než se prokáže opak; důkazní břemeno nese v takovém případě zhotovitel.

X. SMLUVNÍ POKUTA

1. Objednatel je oprávněn uložit zhotoviteli smluvní pokutu v případě prodlení zhotovitele s termínem zahájení provádění díla dle čl. III odst. 3 této smlouvy, a to ve výši 0,05 % z celkové ceny díla za každý i započatý den prodlení se zahájením provádění díla.
2. Objednatel je oprávněn uložit zhotoviteli smluvní pokutu v případě prodlení zhotovitele s termínem dokončení díla dle článku III. odst. 1 této smlouvy, a to ve výši 0,05 % z celkové ceny díla za každý i započatý den prodlení s řádným a včasným splněním této povinnosti až do dne jejího dodatečného splnění.



3. Objednatel je oprávněn uložit zhotoviteli smluvní pokutu za neodstranění vad a nedodělků ve lhůtě stanovené v protokolu (dle čl. IX. odst. 6 písm. e) této smlouvy), a to ve výši 0,05 % z celkové ceny díla za každý i započatý den prodlení.
4. Objednatel je oprávněn uložit zhotoviteli smluvní pokutu za porušení předpisů o bezpečnosti a ochraně zdraví při práci, jakož i předpisů hygienických a požárních, a to ve výši 5.000 Kč za každý případ porušení.
5. Uhrazením smluvní pokuty není dotčeno právo poškozené smluvní strany domáhat se náhrady škody, jež jí prokazatelně vznikla porušením smluvní povinnosti, které se smluvní pokuta týká.
6. Zhotovitel je oprávněn uložit objednateli úrok z prodlení ve výši stanovené platnými právními předpisy v případě, že je objednatel v prodlení s uhrazením řádně vystaveného daňového dokladu – faktury dle této smlouvy.
7. K úhradě splatných smluvních pokut uložených zhotoviteli je objednatel výhradně podle vlastního uvážení oprávněn použít odpočet od úhrady ceny díla nebo její části, formou vzájemného zápočtu.
8. Veškeré smluvní pokuty dle tohoto článku jsou splatné do třiceti (30) kalendářních dnů od jejich uplatnění u druhé smluvní strany.

XI.

VLASTNICKÉ PRÁVO A NEBEZPEČÍ ŠKODY

1. Vlastníkem zhotovovaného díla je zhotovitel, a to od samého počátku. Objednatel má vlastnické právo ke všem věcem, které předal zhotoviteli k provedení díla. Vlastníkem díla nebo příslušné části díla se stává objednatel okamžikem jeho předání a převzetí.
2. Nebezpečí škody a zániku prováděného díla, jakož i nebezpečí škody na věcech opatřených k provedení díla, nese zhotovitel; tato nebezpečí přecházejí na objednatele předáním a převzetím díla.
3. Zhotovitel se zavazuje provést opatření snižující možnost vzniku škod podle odst. 2 tohoto článku.

XII.

OCHRANA DŮVĚRNÝCH INFORMACÍ A OSOBNÍCH ÚDAJŮ

1. Smluvní strany jsou povinny zachovávat vůči třetím osobám mlčenlivost o veškerých skutečnostech, o nichž se dozvěděly v souvislosti s touto smlouvou, a které se týkají činnosti druhé smluvní strany.
2. S informacemi, veškerými doklady a dokumentací, jež byly poskytnuty objednatelem za účelem splnění závazků zhotovitele ze smlouvy, je zhotovitel povinen nakládat jako s důvěrnými informacemi, i když tak nejsou výslovně označeny a nesmí s nimi seznámit žádnou třetí osobu, s výjimkou svých zaměstnanců a poddodavatelů v rozsahu, v jakém je potřebují znát pro plnění této smlouvy. I tyto osoby však musí být k ochraně těchto skutečností obdobným způsobem zavázány.
3. Smluvní strany mohou podrobnosti o provádění díla sdělit třetím osobám, jen pokud k tomu druhá smluvní strana udělila písemný souhlas.
4. Smluvní strany se zavazují, že pokud v souvislosti s realizací této smlouvy při plnění svých povinností přijdou do styku s osobními údaji ve smyslu nařízení Evropského parlamentu a rady (EU) 2016/679 ze dne 27. dubna 2016 o ochraně fyzických osob v souvislosti se zpracováním osobních údajů a o volném pohybu těchto údajů a o zrušení směrnice 95/46/ES (obecné nařízení o ochraně osobních údajů), učiní veškerá opatření, aby nedošlo k neoprávněnému nebo nahodilému přístupu k těmto osobním údajům, neoprávněným přenosům, k neoprávněnému zpracování, či jinému zneužití osobních údajů.
5. Smluvní strany se zavazují, že podniknou všechny nezbytné kroky k zabezpečení osobních údajů. Zhotovitel zejména zajistí, aby přístup k osobním údajům měli pouze zaměstnanci zhotovitele případně poddodavatelé, jejichž přístup je nezbytný ke splnění povinností dle této smlouvy.
6. Zhotovitel je povinen objednatele uvědomit o porušení zabezpečení osobních údajů podle této smlouvy bez zbytečného odkladu poté, co se o takovém porušení dozví.
7. Za porušení výše uvedených povinností smluvní strany sjednávají smluvní pokutu ve výši 50 000,-Kč (slovy: padesát tisíc korun českých). Článek X. se uplatní obdobně.
8. Za důvěrné informace se pro účel smlouvy nepovažují informace, které:



- a) se staly obecně dostupnými jinak než v důsledku jejich zpřístupnění druhou smluvní stranou,
 - b) smluvní strana prokazatelně získá jako informace nikoli důvěrné z jiného zdroje než od druhé smluvní strany; i tyto informace je však přijímající smluvní strana povinna přiměřeně chránit,
 - c) je přijímající smluvní strana povinna poskytnout dle zákona nebo na základě příkazu soudu nebo jiného orgánu státní správy, který je k tomu oprávněn,
 - d) jsou již přijímající smluvní straně v den podpisu této smlouvy známy.
9. Na písemnou žádost poskytující smluvní strany přijímající smluvní strana bezodkladně vrátí druhé smluvní straně všechny důvěrné informace poskytnuté jí v souvislosti s její činností dle této smlouvy, včetně všech nosičů, kopií, a upraví všechny materiály ve svém vlastnictví nebo pod svojí kontrolou, které obsahují důvěrné informace.
10. Povinnost zachovávat mlčenlivost trvá i po ukončení smlouvy.

XIII.

BEZPEČNOST A OCHRANA ZDRAVÍ

1. Zhotovitel se zavazuje při provedení díla dodržovat předpisy o bezpečnosti a ochraně zdraví při práci, jakož i předpisy hygienické a požární. Za dodržování těchto předpisů v místě plnění i při veškerých činnostech s provedením díla souvisejících nese odpovědnost zhotovitel.
2. Zhotovitel je odpovědný za to, že osoby vykonávající činnosti související s provedením díla, jsou vybaveny ochrannými pracovními prostředky a pomůckami podle druhu vykonávané činnosti a rizik s tím spojených.
3. V případě úrazu pracovníka zhotovitele v místě plnění, vyšetří a sepíše záznam o úrazu podle platných předpisů objednatel, který je rovněž povinen provést veškeré úkony s úrazem související, případně úrazem vyvolané. Veškeré následky vyplývající ze skutečnosti, že došlo k úrazu, nese na svou odpovědnost a náklad zhotovitel. Zhotovitel se zavazuje informovat objednatele o každém úrazu, pokud k němu dojde v souvislosti s provedením díla.
4. Splnění povinností podle § 15 zákona č. 309/2006 Sb., kterým se upravují další požadavky bezpečnosti a ochrany zdraví při práci v pracovněprávních vztazích a o zajištění bezpečnosti a ochrany zdraví při činnosti nebo poskytování služeb mimo pracovněprávní vztahy, ve znění pozdějších předpisů, zajistí objednatel.

XIV.

STAVEBNÍ DENÍK

1. Zhotovitel se zavazuje vést stavební deník ode dne zahájení díla až do jeho dokončení a předání dle smlouvy, a to v originále a dvou kopiích listů. Do deníku musí zhotovitel každý den zaznamenávat údaje předepsané právními předpisy a jakékoli další údaje související s prováděním díla. Do stavebního deníku se zapisují veškeré skutečnosti rozhodné pro plnění smlouvy, zejména údaje o časovém postupu prací, jejich jakosti, zdůvodnění odchylek prováděných prací od projektové dokumentace. Stavební deník bude uložen u zhotovitele a bude vždy na vyžádání k dispozici oprávněné osobě objednatel.
2. Stavební deník se skládá z úvodních listů, denních záznamů a příloh.
3. Úvodní listy obsahují:
 - a) základní list, ve kterém jsou uvedeny název, sídlo a veškeré identifikační údaje objednatel, projektanta, zhotovitele a poddodavatelů, jakož i jména jejich pověřených zástupců v místě provádění díla a změny těchto údajů,
 - b) identifikační údaje stavby podle projektové dokumentace,
 - c) přehledný seznam zkoušek veškerých druhů.
4. Denní záznamy se píšou do knihy s očíslovanými listy jednak pevnými, jednak perforovanými pro dva oddělitelné průpisy. Perforované listy se shodně očíslují s listy pevnými. Denní záznamy čitelně zapisuje a podepisuje stavbyvedoucí, případně jeho zástupce, zásadně v den, kdy byly práce provedeny nebo kdy nastaly skutečnosti, které jsou předmětem zápisu. Při denních záznamech nesmí být vynechána volná místa. Za objednatele jsou oprávněni do stavebního deníku provádět zápisy tyto osoby, a to: Ing. Leo Valenta nebo jím pověřený technický dozor objednatel.



5. Zhotovitel se zavazuje uložit druhý průpis denních záznamů odděleně od originálu tak, aby byl k dispozici v případě ztráty nebo zničení deníku. Zhotovitel se zavazuje stavební deník chránit. Stavební deník musí být přístupný osobám pověřeným objednatelům kontrolou prováděných prací, osobám pověřeným k provádění dozoru, dalším osobám oprávněným k nahlížení nebo zápisu do deníku a veřejnoprávními úřadům, a to po celou dobu provádění díla.
6. Objednatel a zhotovitel jsou povinni prostřednictvím svých oprávněných osob reagovat na zápisy ve stavebním deníku, a to nejpozději do tří pracovních dnů od okamžiku jejich pořízení, v případě mimořádné situace (havárie) ihned. V případě nepřítomnosti oprávněné osoby objednatele na stavbě, doručí zhotovitel text zápisu písemně nebo e-mailem na adresu objednatele a od doručení začne plynout lhůta tří (3) pracovních dnů. Jestliže na zápis nebude odpovězeno ve stanoveném termínu, znamená to, že druhá strana se zápisem souhlasí.
7. Zhotovitel je oprávněn vést stavební deník v elektronické formě, pokud bude takový způsob vedení stavebního deníku splňovat veškeré obsahové požadavky objednatele na stavební deník stanovené výše v tomto článku.

XV. ZKOUŠKY

1. Zhotovitel se zavazuje průběžně kontrolovat jakost dodávek a prověřovat doklady o dodávkách materiálů, konstrukcí a technologií. Dále se zhotovitel zavazuje prověřovat doklady o veškerých provedených průběžných zkouškách, revizích a měřeních dokládajících kvalitu a způsobilost díla a jeho částí, prověřovat a kontrolovat dodržování požadavků hygienických, požární ochrany, bezpečnosti, ochrany zdraví při práci, životního prostředí.
2. Součástí plnění zhotovitele a dokladem řádného provedení díla je doložení výsledků potřebných individuálních a komplexních zkoušek a požadavků příslušných státních orgánů. Provedení zkoušek se řídí podmínkami smlouvy, EN, ČSN, projektovou dokumentací a technickými údaji vyhlášenými výrobcí jednotlivých zařízení tvořících součást zhotovovaného díla.
3. O konání jednotlivých zkoušek vyrozumí zhotovitel objednatel a další zainteresované strany zápisem do stavebního deníku alespoň tři (3) pracovní dny předem. Nebude-li možné jednotlivé zkoušky provést, dohodnou se strany, jakým náhradním způsobem osvědčí zhotovitel způsobilost díla. Jakmile odpadne překážka, která brání provedení zkoušky, je zhotovitel povinen dodatečně zkoušky provést, a to v potřebném rozsahu.
4. Výsledek zkoušek bude doložen formou zápisu, případně protokolu o jejich provedení.
5. Objednatel si může vyžádat za úhradu a v dohodnuté lhůtě dodatečné zkoušky potvrzující kvalitu provedeného díla, které považuje za potřebné. Pokud výsledek zkoušky nebude vyhovující, nese náklady na její provedení zhotovitel sám.

XVI. ODSTOUPENÍ OD SMLOUVY A VÝPOVĚĚ SMLOUVY

1. Tato smlouva může být ukončena splněním povinností smluvních stran vyplývajících z této smlouvy, odstoupením od této smlouvy kteroukoliv ze smluvních stran z důvodů uvedených v odst. 2 a 3 tohoto článku této smlouvy nebo výpovědí ze strany objednavatele.
2. Objednatel je oprávněn bez jakýchkoliv sankcí písemně odstoupit od této smlouvy o dílo, pokud zhotovitel:
 - a) nezahájí provedení díla do 20 dnů od termínu zahájení díla,
 - b) neodstraní-li v průběhu provedení díla vady zjištěné objednatelům a uvedené v zápisu z kontrolního dne, a to ani v dodatečně lhůtě stanovené písemně objednatelům,
 - c) bezdůvodně přeruší provedení díla,
 - d) přes písemné upozornění objednatele provádí dílo s nedostatečnou odbornou péčí, v rozporu s projektovou dokumentací, platnými technickými normami, obecně závaznými právními předpisy, případně pokyny objednatele.
3. Zhotovitel je oprávněn písemně odstoupit od smlouvy, pokud objednatel:
 - a) je v prodlení s předáním místa plnění po dobu delší než 20 dnů,



- b) pozastaví provedení prací na díle po dobu delší než 30 dnů z důvodů, jež nejsou na straně zhotovitele.
4. Odstoupení od smlouvy musí být učiněno písemným oznámením odstupující smluvní strany řádně doručeným druhé smluvní straně s uvedením důvodu, ze kterého se od smlouvy odstupuje. Odstoupení nabude účinnosti dnem, kdy je oznámení o odstoupení příslušné smluvní straně řádně doručeno.
 5. Objednavatel je oprávněn tuto smlouvu písemně vypovědět, a to i bez udání důvodu. V takovém případě bude platnost smlouvy ukončena a závazky ze smlouvy zaniknou uplynutím výpovědní doby (k tomuto datu nabude výpověď smlouvy účinnosti). Výpovědní doba bude činit 15 dnů ode dne doručení písemné výpovědi zhotoviteli, která počíná běžet prvním dnem následujícím po doručení výpovědi.
 6. V případě, že objednatel odstoupí od smlouvy z důvodů uvedených v odst. 2 tohoto článku, je zhotovitel povinen neprodleně předat objednateli místo plnění, veškerou projektovou dokumentaci, stavební deník a jiné doklady vztahující se k dílu či k jeho částem, jakož i věci, jež byly opatřeny k provedení díla a dopraveny na místo provedení díla. V případě, že objednavatel smlouvu vypoví podle odst. 5 tohoto článku, je zhotovitel povinen po uplynutí výpovědní doby předat objednavateli místo plnění, veškerou projektovou dokumentaci, stavební deník a jiné doklady vztahující se k dílu či jeho částem, jakož i věci, jež byly opatřeny k provedení díla a dopraveny na místo provedení díla.
 7. V případě, že objednatel odstoupí od smlouvy nebo smlouvu vypoví z důvodů uvedených v odst. 2 a odst. 5 tohoto článku, není povinen v rámci vzájemného vypořádání uhradit zhotoviteli žádnou platbu, byť se podle smlouvy stala splatnou, a to až do dokončení díla náhradním zhotovitelem. Pokud náklady, které náhradním dokončením díla vzniknou objednateli, přesáhnou zůstatek ceny, kterou zbývá uhradit zhotoviteli, je objednatel oprávněn předmětný rozdíl vymáhat na zhotoviteli jako dluh.
 8. Pokud odstoupí od smlouvy nebo vypoví smlouvu objednatel z důvodů uvedených v odst. 2 a odst. 5 tohoto článku nebo zhotovitel z důvodů uvedených v odst. 3 od smlouvy odstoupí, smluvní strany sepíší protokol o stavu provedení díla ke dni odstoupení od smlouvy, vypovězení smlouvy nebo uplynutí výpovědní doby; protokol musí obsahovat zejména soupis veškerých uskutečněných prací a dodávek ke dni odstoupení od smlouvy. Závěrem protokolu smluvní strany uvedou finanční hodnotu dosud provedeného díla.
 9. Ukončením účinnosti této smlouvy o dílo nejsou dotčena ustanovení smlouvy o dílo týkající se záruk, práv z vad, povinnosti nahradit škodu a povinnosti hradit smluvní pokuty, ani další ustanovení a nároky, z jejichž povahy vyplývá, že mají trvat i po zániku účinnosti této smlouvy.

XVII. VYŠŠÍ MOC

1. Smluvní strany neodpovídají za částečné nebo úplné neplnění smluvních závazků, jestliže k němu došlo v důsledku vyšší moci. Za vyšší moc ve smyslu této smlouvy se považují mimořádné okolnosti bránící dočasně nebo trvale splnění v ní stanovených povinností, pokud nastaly po jejím uzavření nezávisle na vůli povinné strany a jestliže nemohly být tyto okolnosti nebo jejich následky povinnou stranou odvráceny ani při vynaložení veškerého úsilí, které lze rozumně v dané situaci požadovat. Za vyšší moc se v tomto smyslu zejména považují válka, nepřátelské vojenské akce, teroristické útoky, povstání, občanské nepokoje a přírodní katastrofy.
2. Za vyšší moc se však nepokládají okolnosti, jež vyplývají z osobních, zejména hospodářských poměrů povinné strany a dále překážky plnění, které byla tato strana povinna překonat nebo odstranit podle této smlouvy, obchodních zvyklostí nebo obecně závazných právních předpisů, nebo jestliže může důsledky své odpovědnosti smluvně převést na třetí osobu (zejména poddodavatele), jakož i okolnosti, které se projeví až v době, kdy byla povinná strana již v prodlení, ledaže by se jednalo o prodlení s plněním zcela nepodstatné povinnosti nemající na ostatní plnění ze smlouvy vliv.
3. Za vyšší moc se rovněž nepovažuje okolnost, o které mohla a měla povinná strana při uzavírání smlouvy předpokládat, že patrně nastane, ledaže by oprávněná strana dala najevo, že uzavírá smlouvu i přesto, že tato překážka může plnění smlouvy ohrozit nebo jestliže o této okolnosti oprávněná strana nepochybně věděla a povinnou stranu na ni neupozornila, i když musela důvodně předpokládat, že není tato okolnost povinné straně známa.



4. V případě, že některá smluvní strana není schopna plnit své závazky ze smlouvy v důsledku vyšší moci, je povinna neprodleně a písemně o této skutečnosti vyzoomět druhou smluvní stranu. Obdobně poté, co účinky vyšší moci pominou, je smluvní strana, jež byla vyšší mocí dotčena, povinna neprodleně a písemně vyzoomět druhou smluvní stranu o této skutečnosti.

XVIII. ÚČINNOST SMLOUVY

1. Smlouva nabývá platnosti dnem podpisu smluvní stranou, která ji podepíše jako druhá.
2. Smlouva nabývá účinnosti dnem jejího uveřejnění v informačním systému veřejné správy, který slouží k uveřejňování smluv podle zákona č. 340/2015 Sb., o zvláštních podmínkách účinnosti některých smluv, uveřejňování těchto smluv a o registru smluv, ve znění pozdějších předpisů (dále jen „zákon o registru smluv“).
3. Zhotovitel podpisem Smlouvy bere na vědomí, že objednatel, jakožto osoba uvedená v § 2 odst. 1 písm. a) zákona o registru smluv, je povinen podle § 5 tohoto zákona bez zbytečného odkladu zaslat smlouvu správci registru smluv k uveřejnění prostřednictvím registru smluv, nejpozději však do 30 dnů od jejího uzavření.

XIX. ZÁVĚREČNÁ USTANOVENÍ

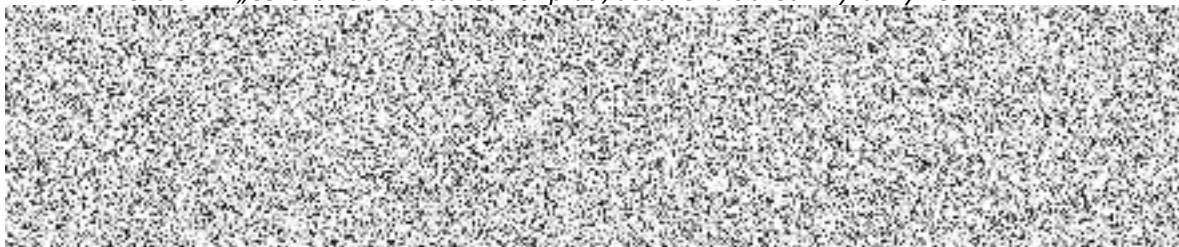
1. Smlouva se řídí právním řádem České republiky. Vztahy mezi stranami se řídí občanským zákoníkem, pokud smlouva nestanoví jinak.
2. Při ukončení smlouvy jsou smluvní strany povinny vzájemně vypořádat své závazky, zejména si vrátit věci předané k provedení díla, vyklidit prostory poskytnuté k provedení díla a místo plnění a uhradit veškeré splatné peněžité závazky podle smlouvy; zánikem smlouvy rovněž nezánikají práva na již vzniklé (splatné) smluvní pokuty podle smlouvy.
3. Nestanoví-li smlouva jinak, lze ji měnit pouze písemně formou číslovaných dodatků podepsaných oběma smluvními stranami. Smluvní strany se zavazují vyjádřit se písemně k návrhu změny předloženého druhou stranou, a to nejpozději do patnácti (15) dnů od doručení tohoto návrhu.
4. Jednotlivá ustanovení smlouvy jsou oddělitelná v tom smyslu, že neplatnost některého z nich nepůsobí neplatnost smlouvy jako celku. Pokud by se v důsledku změny právní úpravy některé ustanovení smlouvy dostalo do rozporu s českým právním řádem (dále jen „kolizní ustanovení“) a předmětný rozpor by působil neplatnosti smlouvy jako takové, bude smlouva posuzována, jako by kolizní ustanovení nikdy neobsahovala a vztah smluvních stran se bude v této záležitosti řídit obecně závaznými právními předpisy, pokud se smluvní strany nedohodnou na znění nového ustanovení, jež by nahradilo kolizní ustanovení.
5. Žádné ustanovení smlouvy nesmí být vykládáno tak, aby omezovalo oprávnění objednavatele uvedená v dokumentaci zadávacího řízení.
6. Zhotovitel se zavazuje nevydávat bez předchozího písemného souhlasu objednatele žádná stanoviska, komentáře či oznámení pro sdělovací prostředky nebo jiné veřejné distributory a zpracovatele informací.
7. Smlouva je vyhotovena v elektronické podobě.
8. Smluvní strany prohlašují, že si smlouvu před jejím podpisem přečetly a dohodly se o celém jejím obsahu, což stvrzují svými podpisy. Smluvní strany svými podpisy současně potvrzují, že smlouvu uzavřely po vzájemném projednání podle jejich svobodné a pravé vůle projevené určitě a srozumitelně a rovněž potvrzují, že při jejím uzavření nebylo zneužito tísně, nezkušenosti, rozumové slabosti, rozrušení nebo lehkomyšlnosti žádné ze smluvních stran, a že vzájemná protiplnění, k nimž se strany touto smlouvou zavázaly nejsou v hrubém nepoměru.
9. Případné změny ve statutárních orgánech zhotovitele, významné změny ovládnání zhotovitele podle zákona č. 90/2012 Sb., o obchodních společnostech a družstvech (zákon o obchodních korporacích), ve znění pozdějších předpisů, nebo změny vlastnictví zásadních aktiv, jsou smluvní strany povinny si navzájem oznámit a doložit aktuálním výpisem z obchodního rejstříku, jsou-li do něj zapsány.



10. Nedílnou součástí této smlouvy jsou přílohy:

Příloha č. 1 – „Projektová dokumentace – „Oprava schodiště – NÚKIB Mučednická“

Příloha č. 2 – „Cenová nabídka stavebních prací, dodávek a služeb – výkaz výměr“



Ing. Pavel Dvořák

provozně ekonomický ředitel odboru

**ČR – Národní úřad pro kybernetickou
a informační bezpečnost**

(objednatel)

Ing. Přemysl Hort

podnikatel

(zhotovitel)

Soupis stavebních prací, dodávek a služeb

Stavba: **21.06.1 OPRAVA SCHODIŠTĚ - NÚKIB MUČEDNICKÁ**

Zadavatel: **Národní úřad pro kybernetickou a informační bezpečnost** IČO: **05800226**
Mučednická 1125/31 DIČ:
61600 Brno-Žabovřesky

Zhotovitel: **Ing Přemysl Hort** IČO: **75592801**
Havelkova 23

Vypracoval:

Rozpis ceny	Celkem
HSV	120 089,89
PSV	128 447,02
MON	0,00
Vedlejší náklady	10 000,00
Ostatní náklady	5 000,00
Celkem	263 536,91

Rekapitulace daní

Základ pro sníženou DPH	15 %	0,00 CZK
Snížená DPH	15 %	0,00 CZK
Základ pro základní DPH	21 %	263 536,91 CZK
Základní DPH	21 %	55 342,75 CZK

Zaokrouhlení 0,00 CZK

Cena celkem s DPH 318 879,66 CZK

dne _____

Za objednatele

Rekapitulace dí

Číslo	Název	Základ pro sníženou DPH	Základ pro základní DPH	DPH celkem	Cena celkem	%
-------	-------	-------------------------	-------------------------	------------	-------------	---

	Ostatní a vedlejší náklady	0,00	15 000,00	3 150,00	18 150,00	####
1	OSTATNÍ A VEDLEJŠÍ NÁKLADY	0,00	15 000,00	3 150,00	18 150,00	####
	Stavební objekt			0,00		
1	SCHODIŠTĚ	0,00	248 536,91	52 192,75	300 729,66	####
1	STAVEBNÍ ČÁST	0,00	175 914,26	36 941,99	212 856,25	####
2	ČÁST TERACO	0,00	72 622,65	15 250,76	87 873,41	####
	Celkem za stavbu	0,00	263 536,91	55 342,75	318 879,66	####

Rekapitulace dílů

Číslo	Název	Typ dílu			Celkem	%
1	Zemní práce	HSV			4 333,67	2
2	Základy a zvláštní zakládání	HSV			372,47	0
3	Svislé a kompletní konstrukce	HSV			1 909,10	1
4	Vodorovné konstrukce	HSV			1 345,01	1
43	Schodiště	HSV			3 139,20	1
5	Komunikace	HSV			3 515,00	1
95	Dokončovací konstrukce na pozemních stavbách	HSV			5 610,82	2
96	Bourání konstrukcí	HSV			89 139,97	34
99	Staveništní přesun hmot	HSV			1 484,70	1
711	Izolace proti vodě	PSV			22 285,37	8
721	Vnitřní kanalizace	PSV			954,60	0
767	Konstrukce zámečnické	PSV			12 262,00	5
773	Podlahy teracové	PSV			72 622,65	28
776	Podlahy povlakové	PSV			20 322,40	8

D96	Přesuny suti a vybouraných hmot	PSU			9 239,95	4
VN	Vedlejší náklady	VN			10 000,00	4
ON	Ostatní náklady	ON			5 000,00	2
Cena celkem					263 536,91	100

Položkový soupis prací a dodávek

S: 21.06.1	OPRAVA SCHODIŠTĚ - NÚKIB MUČEDNICKÁ
O: 1	SCHODIŠTĚ
R: 1	STAVEBNÍ ČÁST

P.č.	Číslo položky	Název položky	MJ	Množství	Cena / MJ	Celkem	Ceník	Cen. soustava / platnost
Díl: 1		Zemní práce				4 333,67		
1	113106231R00	Rozebrání vozovek a ploch s jakoukoliv výplní spár v jakékoliv ploše, ze zámkové dlažky, kladených do lože z kameniva s přemístěním hmot na skládku na vzdálenost do 3 m nebo s naložením na dopravní prostředek D.04 : 10,0	m2	10,00000	54,00	540,00	822-1	RTS 21/ I
2	113107505R00	Odstranění podkladů nebo krytů z kameniva hrubého drčeného, v ploše jednotlivé do 50 m2, tloušťka vrstvy 50 mm Odkaz na mn. položky pořadí 1 : 10,00000	m2	10,00000	114,50	1 145,00	822-1	RTS 21/ I
3	139601102R00	Ruční výkop jam, rýh a šachet v hornině 3 s přehozením na vzdálenost do 5 m nebo s naložením na ruční dopravní prostředek BP.08 : 2,9*0,2*0,3*2+(0,9+1,9)*0,5*0,3	m3	0,76800	1 274,00	978,43	800-1	RTS 21/ I
4	162701105R00	Vodorovné přemístění výkopku z horniny 1 až 4, na vzdálenost přes 9 000 do 10 000 m po suchu, bez naložení výkopku, avšak se složením bez rozhrnutí, zpáteční cesta vozidla. Odkaz na mn. položky pořadí 3 : 0,76800	m3	0,76800	262,00	201,22	800-1	RTS 21/ I
5	162701109R00	Vodorovné přemístění výkopku příplatek k ceně za každých dalších i započatých 1 000 m přes 10 000 m z horniny 1 až 4 po suchu, bez naložení výkopku, avšak se složením bez rozhrnutí, zpáteční cesta vozidla. Odkaz na mn. položky pořadí 4 : 0,76800*5	m3	3,84000	20,70	79,49	800-1	RTS 21/ I
6	162201201R00	Vodorovné přemístění výkopku z horniny 1 až 4, nošením, na vzdálenost do 10 m bez naložení, avšak s vyprázdňením nádob na hromadu nebo do dopravního prostředku, Odkaz na mn. položky pořadí 4 : 0,76800	m3	0,76800	322,00	247,30	800-1	RTS 21/ I
7	167101201R00	Nakládání, skládání, překládání neulehlého výkopku nakládání, skládání, překládání neulehlého výkopku nebo zeminy - ručně z horniny 1 až 4 Odkaz na mn. položky pořadí 4 : 0,76800	m3	0,76800	719,00	552,19	800-1	RTS 21/ I
8	175101101RT2	Obsyp potrubí bez prohození sypaniny, s dodáním šterkopišku frakce 0 - 22 mm Odkaz na mn. položky pořadí 4 : 0,76800	m3	0,34800	1 082,00	376,54	800-1	RTS 21/ I

Položkový soupis prací a dodávek

S:	21.06.1	OPRAVA SCHODIŠTĚ - NÚKIB MUČEDNICKÁ
O:	1	SCHODIŠTĚ
R:	1	STAVEBNÍ ČÁST

P.č.	Číslo položky	Název položky	MJ	Množství	Cena / MJ	Celkem	Ceník	Cen. soustava / platnost	
	9	199000002R00	Poplatky za skládku horniny tří. 1 - 4 nebo materiálem připraveným podél výkopu ve vzdálenosti do 3 m od jeho kraje, pro jakoukoliv hloubku výkopu a jakoukoliv míru zhutnění, 5. : 2,9*0,2*0,3*2	m3	0,76800	278,00	213,50	800-1	RTS 21/1
			Odkaz na mn. položky pořadí 4 : 0,76800	0,76800					
Díl: 2		Základy a zvláštní zakládání				372,47			
	10	27153113R00	Polštáře zhutněné pod základy kamenivo hrubé, drcené, frakce 16 - 32 mm 8. : (0,9+1,9)*0,5*0,05	m3	0,07000	1 421,00	99,47	800-2	RTS 21/1
			8. : (0,9+1,9)*0,5*0,05	0,07000					
	11	274313611R00	Beton základových pasů prostý třídy C 16/20 8. : 0,1	m3	0,10000	2 730,00	273,00	801-1	RTS 21/1
			8. : 0,1	0,10000					
Díl: 3		Svislé a kompletní konstrukce				1 909,10			
	12	310239211RT2	Zazdívková otvorů o ploše přes 1 m2 do 4 m2 ve zdivu nadzákladovém cihlami pálenými pro jakoukoliv maltu vápenocementovou včetně pomocného pracovního lešení 7. : 1,7*0,2	m3	0,34000	5 615,00	1 909,10	801-4	RTS 21/1
			7. : 1,7*0,2	0,34000					
Díl: 4		Vodorovné konstrukce				1 345,01			
	13	417321315R00	Železobeton ztužujících pásů a věnců třídy C 20/25 9. : 4,0*(0,18*0,14+0,03*0,1)	m3	0,11280	3 235,00	364,91	801-1	RTS 21/1
			9. : 4,0*(0,18*0,14+0,03*0,1)	0,11280					
	14	417351115R00	Bednění bočnic ztužujících pásů a věnců včetně vzpěr zařízení 9. : 4,0*0,28	m2	1,12000	412,50	462,00	801-1	RTS 21/1
			9. : 4,0*0,28	1,12000					
	15	417351116R00	Bednění bočnic ztužujících pásů a věnců včetně vzpěr odstranění Odkaz na mn. položky pořadí 14 : 1,12000	m2	1,12000	98,30	110,10	801-1	RTS 21/1
			Odkaz na mn. položky pořadí 14 : 1,12000	1,12000					
	16	6324795	Spojovací můstek 9. : 4,0*(0,14+0,1)	m2	0,96000	425,00	408,00		Vlastní
			9. : 4,0*(0,14+0,1)	0,96000					
Díl: 43		Schodiště				3 139,20			
	17	6324712	Reprofil.polymercement.maltou.tl.do10 mm+penetrace reprofilace schodiště : 2,0*5*(0,33+0,15)	m2	4,80000	654,00	3 139,20		Vlastní
			reprofilace schodiště : 2,0*5*(0,33+0,15)	4,80000					
Díl: 5		Komunikace				3 515,00			

Položkový soupis prací a dodávek

S:	21.06.1	OPRAVA SCHODIŠTĚ - NÚKIB MUČEDNICKÁ
O:	1	SCHODIŠTĚ
R:	1	STAVEBNÍ ČÁST

P.č.	Číslo položky	Název položky	MJ	Množství	Cena / MJ	Celkem	Ceník	Cen. soustava / platnost
		BP.02 : 1,5		1,50000				
		BP.03 : 3,0		3,00000				
		BP.03-1 : 0,8+0,7+1,8+0,5		3,80000				
		BP.04 : 3,2		3,20000				
		BP.07 : 17,0		17,00000				
25	965081713RT1	Bourání podlah z keramických dlaždic, tloušťky do 10 mm, plochy přes 1 m2 bez podkladního lože, s jakoukoliv výplní spár BP.01 : 45,0	m2	45,00000	85,30	3 838,50	801-3	RTS 21/1
26	970051018R00	Jádrové vrtání, kruhové prostory v železobetonu jádrové vrtání , d 14-18 mm 2. : 6*0,35 3. : 3*0,35 4. : 8*0,09	m	3,87000	2 680,00	10 371,60	801-3	RTS 21/1
27	974042535R00	Vysekání rýh v podlaze betonové do hloubky 50 mm, šířky do 200 mm nebo dlažbě s betonovým podkladem BP.04-2 : 4,5	m	4,50000	280,00	1 260,00	801-3	RTS 21/1
28	976071111R00	Vybourání kovových doplňkových konstrukcí madel a zábradlí v jakémkoliv zdivu D.01 : 9,22*2 D.02 : 2,6*2	m	23,64000	204,00	4 822,56	801-3	RTS 21/1
29	979054441R00	Očištění vybouraných obrubníků, dlaždic dlaždic, desek nebo tvarovek s původním vyplněním spár kamenivem těženým krajníků, desek nebo panelů od spojovacího materiálu s odklizením a uložení očištěných hmot a spojovacího materiálu na skládku na vzdálenost do 10 m	m2	10,00000	47,40	474,00	822-1	RTS 21/1
30	21690411	Odkaz na mn. položky pořadí 19 : 10,00000 Očištění tlakovou vodou BP.01 : 45,0 BP.02 : 1,5 BP.03 : 3,0	m2	73,50000	25,00	1 837,50		Vlastní

Položkový soupis prací a dodávek

S:	21.06.1	OPRAVA SCHODIŠTĚ - NÚKIB MUČEDNICKÁ
O:	1	SCHODIŠTĚ
R:	1	STAVEBNÍ ČÁST

P.č.	Číslo položky	Název položky	MJ	Množství	Cena / MJ	Celkem	Cen. soustava / platnost
		BP.03-1 : 0,8+0,7+1,8+0,5		3,80000			
		BP.04 : 3,2		3,20000			
		BP.07 : 17,0		17,00000			
31	78720080	Demontáž skleněných výplní zábradlí schodiště	kus	4,00000	685,00	2 740,00	Vlastní
		D.02 : 4		4,00000			
32	96504854	Vyfrézování plochy pro čistící plochy 1,0x1,0m, vč. drážek a vyvrtání průduchu, bližší specifikace viz. PD	kus	2,00000	12 500,00	25 000,00	Vlastní
		BP.06 : 2		2,00000			
33	96991	Dočasná demontáž stávajících prahových listů	m	7,20000	250,00	1 800,00	Vlastní
		D.03 : 2,0*2+3,2		7,20000			
34	96992	Demontáž nerezových plechů vč. kotevnicích šroubů	kus	2,00000	655,00	1 310,00	Vlastní
		D.05 : 2		2,00000			
35	96993	Demontáž oplechovacích listů	m	13,50000	125,00	1 687,50	Vlastní
		D.06 : 13,5		13,50000			
36	96994	Demontáž, odstranění ukončovacích listů	m	2,00000	98,00	196,00	Vlastní
		BP.05 : 2,0		2,00000			
37	978021191R01	Otlučení cementových omítek stěn do 100%	m2	3,80000	385,00	1 463,00	Vlastní
		BP.03-1 : 0,8+0,7+1,8+0,5		3,80000			
38	978041205R01	Odstranění KZS EPS F tl. 30 mm bez omítky	m2	0,45000	355,00	159,75	Vlastní
		BP.04-5 : 4,5*0,1		0,45000			
39	978043304R01	Odstranění KZS XPS tl. 20 mm	m2	3,20000	355,00	1 136,00	Vlastní
		BP.04-4 : 3,2		3,20000			
40	978043316R01	Odstranění KZS XPS tl. 220 mm	m2	0,60000	555,00	333,00	Vlastní
		BP.04-3 : 4,0*0,15		0,60000			
41	978057321R01	Odsekání obkladů stupnic	m	8,12000	288,00	2 338,56	Vlastní
		BP.03 : 2,03*4		8,12000			
42	978057331R01	Odsekání obkladů podstupnic	m	10,15000	271,00	2 750,65	Vlastní
		BP.02 : 2,03*5		10,15000			

Položkový soupis prací a dodávek

S:	21.06.1	OPRAVA SCHODIŠTĚ - NÚKIB MUČEDNICKÁ
O:	1	SCHODIŠTĚ
R:	1	STAVEBNÍ ČÁST

P.č. Číslo položky	Název položky	MJ	Množství	Cena / MJ	Celkem	Ceník	Gen. soustava / platnost
Díl: 99							
43	999281105R00	t	3,95921	375,00	1 484,70	801-4	RTS 21/I
Přesun hmot pro opravy a údržbu objektů pro opravy a údržbu dosavadních objektů včetně vnějších pláštů výšky do 6 m, oborů 801, 803, 811 a 812					1 484,70		
Díl: 711							
44	711212002R00	m2	38,00000	491,50	18 677,00	800-711	RTS 21/I
Izolace proti vodě					22 285,37		
Izolace proti vodě stěrka hydroizolační proti vlhkosti			38,00000	491,50	18 677,00	800-711	RTS 21/I
6. : 1,0*1,0*1,1*2 + 35,8							
45	711212601R00	m	8,00000	139,50	1 116,00	800-711	RTS 21/I
Izolace proti vodě doplňky těsnící pás š.120 mm do spoje podlaha-stěna			8,00000	139,50	1 116,00	800-711	RTS 21/I
6. : 1,0*4*2							
46	711212602R00	kus	8,00000	173,00	1 384,00	800-711	RTS 21/I
Izolace proti vodě doplňky těsnící roh do spoje podlaha stěna			8,00000	173,00	1 384,00	800-711	RTS 21/I
6. : 4*2							
47	711212621R00	kus	2,00000	464,00	928,00	800-711	RTS 21/I
Izolace proti vodě doplňky těsnění prostupů těsnící manžetou			2,00000	464,00	928,00	800-711	RTS 21/I
6. : 2							
48	998711201R00	%	45,09300	4,00	180,37	800-711	RTS 21/I
Přesun hmot pro izolace proti vodě svisle do 6 m			45,09300	4,00	180,37	800-711	RTS 21/I
50 m vodorovně měřeno od těžiště půdorysné plochy skládky do těžiště půdorysné plochy objektu							
Díl: 721							
49	721176102R00	m	3,90000	240,00	936,00	800-721	RTS 21/I
Vnitřní kanalizace					954,60		
Potrubí HT připojovací vnější průměr D 40 mm, tloušťka stěny 1,8 mm, DN 40			3,90000	240,00	936,00	800-721	RTS 21/I
včetně tvarovek, objímek. Bez zednických výpomocí.			3,90000				
5. : 2,9+1,0							
50	998721201R00	%	9,30150	2,00	18,60	800-721	RTS 21/I
Přesun hmot pro vnitřní kanalizaci v objektech výšky do 6 m			9,30150	2,00	18,60	800-721	RTS 21/I
50 m vodorovně, měřeno od těžiště půdorysné plochy skládky do těžiště půdorysné plochy objektu							
Díl: 767							
51	76716224	m	23,64000	250,00	5 910,00		Vlastní
Konstrukce zámečnické					12 262,00		
Zpětné osazení zábradlí vč. kotvicích prvků			23,64000	250,00	5 910,00		Vlastní
1., 2. : 9,22*2+2,6*2							
23,64000							

Položkový soupis prací a dodávek

S:	21.06.1	OPRAVA SCHODIŠTĚ - NÚKIB MUČEDNICKÁ
O:	1	SCHODIŠTĚ
R:	1	STAVEBNÍ ČÁST

P.č.	Číslo položky	Název položky	MJ	Množství	Cena / MJ	Celkem	Cen. soustava / platnost
52	78729231	Zpětné osazení skleněného zábradlí vč. nových kotevních prvků	kus	4,00000	1 588,00	6 352,00	Vlastní
				3. : 4			
				4,00000			

Díl: 776 Podlahy povlakové							
20 322,40							
53	776972127R00	Čistící zóny a rohože vstupní rohož, z AI profilů spojených nerewzovým lankema odděleny pryžovými mezikroužky, tloušťky 27 mm	m2	2,00000	7 530,00	15 060,00	800-775 RTS 21/1
				2,00000			
				čistící rohož : 1,0*1,0*2			
54	776976101R00	Čistící zóny a rohože rám z profilu L, z hliníku, čistící rohož : 1,0*4*2	m	8,00000	462,00	3 696,00	800-775 RTS 21/1
				8,00000			
55	776976420R00	Čistící zóny a rohože lišta k rohožím, z pryže, šířky 20 mm	m	8,00000	146,00	1 168,00	800-775 RTS 21/1
				8,00000			
				Odkaz na mn. položky pořadí 54 : 8,00000			
56	998776201R00	Přesun hmot pro podlahy povlakové v objektech výšky do 6 m	%	199,20000	2,00	398,40	800-775 RTS 21/1
				vodorovně do 50 m			

Díl: D96 Přesuny suti a vybouraných hmot							
9 239,95							
57	979999999T00	Poplatek za skládku 10 % příměsí	t	6,98937	550,00	3 844,15	Vlastní
58	979081111R00	Odvoz suti a vybouraných hmot na skládku do 1 km	t	6,98937	230,00	1 607,56	801-3 RTS 21/1
59	979081121R00	Odvoz suti a vybouraných hmot na skládku příplatek za každý další 1 km	t	97,85119	16,00	1 565,62	801-3 RTS 21/1
60	979082111R00	Vnitrostaveništní doprava suti a vybouraných hmot do 10 m	t	6,98937	318,00	2 222,62	801-3 RTS 21/1

Celkem	175 914,26
---------------	-------------------

Položkový soupis prací a dodávek

S: 21.06.1	OPRAVA SCHODIŠTĚ - NÚKIB MUČEDNICKÁ
O: 1	SCHODIŠTĚ
R: 2	ČÁST TERACO

P.č.	Číslo položky	Název položky	MJ	Množství	Cena / MJ	Celkem	Ceník	Cen. soustava / platnost
Díl: 773								
1	773002	Adhezni můstek (kotvící nástřik) penetrace	m2	35,80000	122,00	4 367,60		Vlastní
Odkaz na mn. položky pořadí 1 : 35.80000				35,80000				
2	773003	Montáž obkladu na schodišťové stupně (stupnice+podstupnice)	m	10,15000	865,00	8 779,75		Vlastní
5 stupňů dl.2m				10,15000				
3	773004	Dodávka mrazuvzdorný obklad s protiskluzným povrchem min. R12 - schody vč. podesty, první a poslední stupeň rozlišen (dle hygienických parametrů)	m2	39,38000	885,00	34 851,30		Vlastní
35.8*1,1 (10% profez)				39,38000				
4	773005	Montáž mrazuvzdorný obklad vč. spárovací cementové hmoty	m2	30,40000	810,00	24 624,00		Vlastní
7,31+23,09				30,40000				
Celkem						72 622,65		

Soupis vedlejších a ostatních nákladů

S: 21.06.1	OPRAVA SCHODIŠTĚ - NÚKIB MUČEDNICKÁ
O: 0	OSTATNÍ A VEDLEJŠÍ NÁKLADY
R: 1	OSTATNÍ A VEDLEJŠÍ NÁKLADY

P.č.	Číslo položky	Název položky	MJ	Množství	Cena / MJ	Celkem	Ceník	Cen. soustava / platnost
Díl: VN	Vedlejší náklady							
1	005121 R	Zařízení staveniště	Soubor	1,00000	5 000,00	5 000,00		RTS 21/I
2	005122010R	Provoz objednatele	Soubor	1,00000	5 000,00	5 000,00		RTS 21/I
Díl: ON	Ostatní náklady							
3	005122 R	Provozní vlivy	Soubor	1,00000	2 500,00	2 500,00		RTS 21/I
4	005211080R	Bezpečnostní a hygienická opatření na staveništi	Soubor	1,00000	2 500,00	2 500,00		RTS 21/I
Celkem						15 000,00		