

Příloha č. 1 Smlouvy o zprostředkování prodeje – Vymezení zboží

I. Úvod

Smyslem této přílohy je stanovení přípustných oděvů a oděvních součástí, u kterých lze zprostředkovat prodej (koupí) mezi zájemcem a spotřebitelem (kupujícím) v prostoru (výstrojní sklad zprostředkovatele), a to především z hlediska vymezení typu sortimentu a barevného provedení.

II. Přípustný sortiment

Za přípustný sortiment jsou považovány položky určené do lesnicko-mysliveckého prostředí v následujících možných variantách:

- obuv (otevřená, uzavřená, letní, zimní, nízká, kotníková, polo-holeňová),
- holínky (zateplené, nezateplené, nízké, vysoké),
- ponožky (letní, zimní, klasické, podkolenky),
- spodky (obyčejné, funkční, dlouhé),
- trika (obyčejná, funkční, krátký rukáv, dlouhý rukáv),
- kalhoty (letní, zimní, s kapsami, bez kapes, krátké, dlouhé),
- vesty a svetry (rozepínatelné, nerozepínatelné, s kapsami, bez kapes),
- košile (krátký rukáv, dlouhý rukáv, s kapsami, bez kapes),
- bundy (letní, zimní, rozepínatelné, s kapucí, bez kapuce),
- mikiny (rozepínatelné, nerozepínatelné, s kapucí, bez kapuce),
- kabáty a pláště (zimní, tříčtvrteční, dlouhé, standardní do deště),
- pokrývky hlavy (klobouky, čepice, kšiltovky, ušanky),
- oděvní doplňky (zimní rukavice, šály, šátky, šle, kravaty, opasky, brašny, batohy, kalhotové návleky),
- ostatní doplňky (náhradní tkanice k obuvi, prostředky k ošetření a údržbě obuvi a oděvů).

III. Certifikace zboží

Kalhoty, bundy, kabáty, obuv, holínky, pokrývky hlavy, rukavice, pláště a funkční prádlo musí splňovat požadavky na osobní ochranné pracovní prostředky stanovené platnými a účinnými právními předpisy ČR a EU. Nebude-li uvedené zboží požadavek zprostředkovatele dle předchozí věty splňovat, je zprostředkovatel oprávněn odmítnout zprostředkování jeho prodeje (koupě). Zprostředkovatel může v průběhu smluvního vztahu požádat zájemce o předložení EU prohlášení o shodě vztahujícího se k uvedenému zboží. Takové žádosti zprostředkovatele je zájemce povinen vyhovět, jinak je zprostředkovatel oprávněn odmítnout zprostředkování prodeje (koupě) zboží, jehož se požadavek týká.

IV. Barevné provedení

Následující základní barevné kombinace se vztahují ke svrchním – pohledovým materiálům. U podšívek, výstelek, výpustků, drobných detailů, decentních nášivek apod. lze připustit použití i jiných barev za předpokladu, že tyto odstíny budou účelné a zcela v souladu s danou položkou určenou do lesnického prostředí.

- Obuv, holínky, ponožky
 - o základní odstín zelený nebo hnědý na min. 80 % plochy svršku,
 - o přípustná je i barevná kombinace uvedených odstínů nebo odstín vzniklý mísením uvedených barev (společenská obuv může být černá).
- Spodky
 - o odstín libovolný.

- Košile
 - o základní odstín zelený nebo hnědý na min. 50 % plochy svršku,
 - o přípustná je i barevná kombinace uvedených odstínů nebo odstín vzniklý mísením uvedených barev.
- Kalhoty, bundy, mikiny, trika, vesty, svetry, kabáty, pokrývky hlavy, oděvní doplňky
 - o základní odstín zelený nebo zelenohnědý na min. 80 % plochy svršku,
 - o přípustná je i barevná kombinace uvedených odstínů nebo odstín vzniklý mísením uvedených barev; rovněž se připouští odstín signálně oranžový na 100 % ploše svršku, popř. v libovolném poměru vůči základnímu odstínu.

V. Přípustnost barevných kombinací

Oděvy mohou mít pomocí odstínu či typu materiálu zvýrazněny např. výztuhy různých částí oděvu (ramena, rukávy, patky, sed, kapsy, stehna, nohavice apod.), ať už mají tyto prvky funkční či estetický význam. U košil je přípustné i výrazné vzorování (kostičky, proužky apod.). Za zcela nepřipustné se považují oděvy a oděvní součásti vyrobené z materiálů vytvářejících maskovací efekty, tedy látky kamuflážové či s 3D efektem. Výjimkou jsou oděvy výstražné, kdy signálně oranžový odstín může obsahovat prvky „Realtree“. V případech, kdy si nebude zájemce zcela jednoznačně jist, zda zboží splňuje požadavky dle této přílohy, popř. jiného ustanovení smlouvy, je povinen bezodkladně vyrozumět oprávněnou osobu zprostředkovatele a přípustnost umístění takové položky do prostoru (výstrojní sklad zprostředkovatele) se zprostředkovatelem projednat; umístění takové položky do prostoru (výstrojní sklad zprostředkovatele) podléhá souhlasu zprostředkovatele.

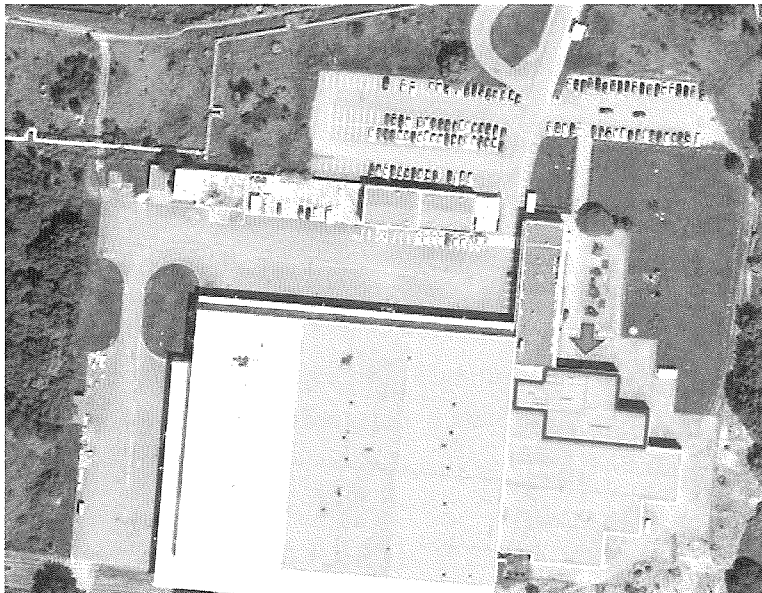
Zprostředkovatel si vyhrazuje právo posoudit, zda k prodeji nabízené oděvy a oděvní součásti přijme anebo je odmítne.

Příloha č. 2 Smlouvy o zprostředkování prodeje – Grafické vymezení prostoru

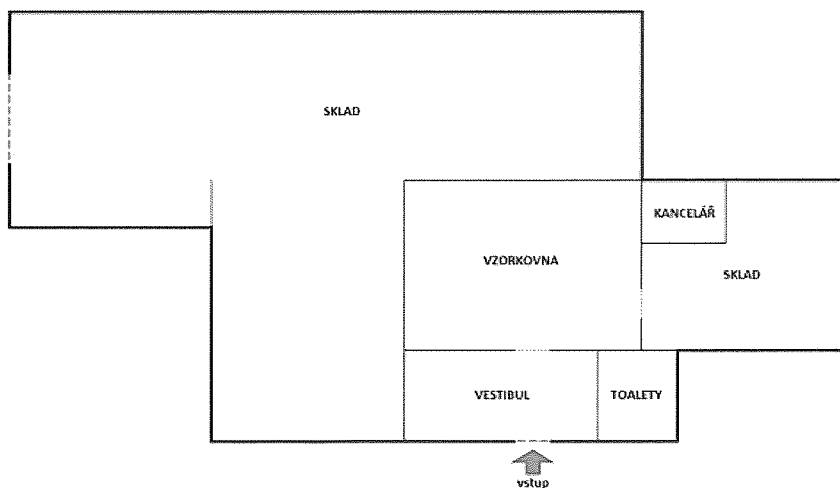
I. Přehledná mapka

Prostor (výstrojný sklad zprostředkovatele), v němž bude zboží (vzorky) zájemce umístěno, se nachází na adrese:

Lesy České republiky, s.p., Výstrojný sklad, Březhradská č. p. 177, 503 32 Hradec Králové



II. Detailní vyobrazení prostoru



III. Popis prostoru a jeho vybavení

Prostor (výstrojný sklad) je plně temperovaný a je vybaven patřičným příslušenstvím, které splňuje veškeré podmínky k řádnému zprostředkování prodeje (koupě) mezi zájemcem a spotřebitelem (kupujícím):

- vestibul (prostor pro spotřebitele – kupující, je vybaven nápojovým automatem, součástí je i vstup na toalety),
- vzorkovna (prezentace všech produktů, zkušební kabinky, katalogy zájemců a jejich obchodní podmínky),
- kancelář (prostory pro zaměstnance zprostředkovatele nacházející se v prostoru),
- sklad (dostatečná plocha vybavená regály a stojany pro uskladnění velikostních variant veškerého nabízeného zboží – vzorků).

Příloha č. 3 Smlouvy o zprostředkování prodeje – Postup zprostředkování uzavírání kupních smluv

I. ROLE ZÚČASTNĚNÝCH STRAN

a. Zprostředkovatel

Zprostředkovatelem se dle této přílohy rozumí státní podnik Lesy České republiky, s.p.; zprostředkovatel zprostředkovává zájemcům uzavírání kupních smluv se spotřebiteli.

b. Zájemce

Zájemcem se rozumí prodávající – dodavatel, který má se zprostředkovatelem uzavřenou zprostředkovatelskou smlouvu, nabízí svůj sortiment (zboží) spotřebitelům (kupujícím) dle podmínek uzavřené zprostředkovatelské smlouvy.

c. Spotřebitel

Spotřebitelem se rozumí kupující, tj. osoba, které je nabízeno zboží zájemcem v prostoru zprostředkovatele a která se zájemcem případně uzavře kupní smlouvu.

II. ZPŮSOB UZAVÍRÁNÍ KUPNÍCH SMLUV

Uzavírání kupních smluv mezi spotřebitelem a zájemcem probíhá prostřednictvím elektronického objednávkového systému (aplikace VSKLAD) navrženého přímo na míru pro účely tohoto konceptu prodeje. Aplikaci VSKLAD dodal zprostředkovatel, který zajišťuje i její administraci a řádnou aktualizaci dat.

III. PŘÍPRAVA PRODEJE

Po uzavření Smlouvy o zprostředkování zajistí zájemce zprostředkovateli následující:

a. Zboží (včetně vzorků)

Sortiment splňující veškeré podmínky uzavřené smlouvy včetně navazujících příloh. Jedná se o základní sadu vzorků všech nabízených produktů v libovolné velikosti a k nim veškeré nabízené velikostní varianty zboží. V případě, že zájemce nabízí k prodeji zboží ve více obdobných variantách, tj. zejména zboží identického střihu a bez podstatné změny vzhledu (v např. různých barvách či z různých materiálů), lze pro takové zboží dodat pouze jednu zkušební řadu velikostních variant. Za podstatnou změnu vzhledu (která by měla vliv na odzkoušení vhodné velikostní varianty spotřebitelem) se nepovažují rozdíly v počtu či umístění kapes, popř. drobné odlišnosti estetického charakteru. O řádném předání a převzetí zboží (včetně vzorků) bude sepsán protokol, jež bude obsahovat jasnou identifikaci položek, množství a prodejní cenu. Protokol bude obsahovat datum a podpisy obou smluvních stran nebo jejich pověřených zástupců. Zboží (sortiment), jakož i jeho vzorky, budou zájemcem zprostředkovateli předány v řádném stavu v místě zprostředkování prodeje dle bodu IV. písm. a. této přílohy, a to po předchozí telefonické domluvě (alespoň 3 pracovní dny předem).

b. Data pro import zboží do aplikace VSKLAD

Jedná se o editovatelný soubor formátu „xls“ s nadefinovanými sloupci. Soubor dodá zprostředkovatel zájemci k vyplnění. Jedná se o kompletní data zobrazovaná spotřebitelům v uživatelském rozhraní (název položky, popis položky, materiál, barva, cena, dostupné velikosti atp.). Import dat do aplikace zajišťuje pověřený zaměstnanec zprostředkovatele.

c. Katalog

Listinná podoba produktového katalogu ve formátu A4, přičemž 1 volně ložený list = jedna položka/vzorek. Produktový list bude obsahovat barevnou fotografii, název položky, popis položky, popis materiálu, prodejní cenu, informaci o zvolené technologii aplikace loga zprostředkovatele a místo jeho umístění. Dále je vyžadována elektronická podoba produktového katalogu, který bude nahrán do aplikace VSKLAD pro potřeby spotřebitelů (obsahující všechny katalogové listy v jednom souboru bez možnosti editace, např. formát „pdf“).

d. Dodací a obchodní podmínky

Listinná podoba ve formátu A4. Musí obsahovat informace o možnostech dodání, možných způsobech úhrad, cenách poštovního atp. Dále je vyžadována i elektronická podoba dodacích a obchodních podmínek, které budou nahrány do aplikace VSKLAD pro potřeby spotřebitelů (obsahující všechny podrobnosti v jednom souboru bez možnosti editace, např. formát „pdf“). Dodací a obchodní podmínky musí odpovídat požadavkům zprostředkovatelské smlouvy a obecně závazných právních předpisů.

e. Vzorek látky s logem zprostředkovatele (Lesy ČR)

Je vyžadován pouze v případě, že vzorky zboží, které budou prezentovány ve vzorkovně, nebudou opatřeny logem zprostředkovatele.

Zprostředkovatel zajistí do 5 pracovních dní od převzetí všech nezbytných údajů od zájemce všechny potřebné úkony vedoucí k řádnému fungování prodeje (evidenci zboží, uložení zboží do skladu, vystavení prezentačních vzorků, kompletace produktových listů, dodacích a obchodních podmínek, import dat do aplikace VSKLAD atp.).

IV. ZAHÁJENÍ A POSTUP ZPROSTŘEDKOVÁNÍ PRODEJE

a. Místo zprostředkování prodeje

Místem zprostředkování prodeje jsou prostory výstrojního skladu na adrese:

Lesy České republiky, s.p.

Výstrojní sklad

Březhradská č. p. 177

503 32 Hradec Králové

b. Postup výběru a objednání zboží

Po příchodu do výstrojního skladu zahájí spotřebitel svůj nákup již v prostoru vstupního vestibulu, kde jsou k dispozici katalogové listy zájemců, obsahující nabídku zboží, dodací a obchodní podmínky, jakož i informace požadované obecně závazným právním

předpisem (zejména občanským zákoníkem); tyto podmínky a informace je povinen poskytnout zájemce na vlastní odpovědnost. V navazujícím prostoru vzorkovny, kde jsou umístěny referenční vzory zboží nabízeného všemi zájemci, si spotřebitel vybírá položky zcela dle svého uvážení. Spotřebitel si poznamená produkty, o které má zájem a přesune se na výdejní plochu, kde mu pracovník skladu poskytne součinnost k odzkoušení vybraných produktů v požadovaných velikostech. Po identifikaci ideálních velikostí vybraných produktů se spotřebitel přihlásí prostřednictvím terminálu do aplikace VSKLAD, pomocí které provede objednávku. Před dokončením objednávky zobrazí aplikace spotřebiteli formou URL adres odkazy na dodací a obchodní podmínky daných zájemců, jakož i informace, jejichž poskytnutí spotřebiteli vyžaduje obecně závazný právní předpis, přičemž seznámení a souhlas s nimi potvrdí spotřebitel zaškrtnutím příslušného pole (checkboxu). Spotřebiteli bude zprostředkovatelem umožněno seznámit se s dodacími a obchodními podmínkami, jakož i informacemi požadovanými obecně závazným právním předpisem (zejména občanským zákoníkem), poskytnutými příslušným zájemcem, kdykoliv v průběhu provozní doby prostoru, a pořídit si jejich tištěnou podobu bez jakékoliv finanční úhrady. Objednávky spotřebitelů zpracovává zprostředkovatel a v týdenních cyklech je zasílá elektronicky v souhrnné podobě příslušným zájemcům. Přijetí souhrnné objednávky potvrdí zájemce nejpozději do 2 pracovních dnů od doručení, čímž je zprostředkování prodeje považováno za zrealizované. Zprostředkovatel umožní spotřebiteli vytištění objednávky, jakož i jejího přijetí.

c. Cena zboží

Veškeré ceny za zboží a dopravné si stanovuje zájemce. Je plně na jeho uvážení, zda např. dopravné rozpustí do ceny položky, popř. zda bude dopravné od určité hodnoty objednávky zdarma apod.

d. Místo dodání

Místem dodání je doručovací adresa zvolená spotřebitelem v objednávce, může se jednat o adresu bydliště, sídlo organizační jednotky zprostředkovatele nebo kamennou prodejnu zájemce (je-li to umožněno).

e. Doprava a platba

Způsob dopravy si volí spotřebitel dle možností, jaké nabízí zájemce. Platba je prováděna dobírkou při doručení poštou či kurýrní službou, bankovním převodem nebo hotově při osobním odběru.

f. Reklamace (uplatnění práv z odpovědnosti za vady)

Případné neshody a reklamace jsou řešeny přímým jednáním mezi spotřebitelem a zájemcem dle obchodních podmínek zájemce, se kterými byl spotřebitel před dokončením objednávky seznámen.

V. ZÁVĚR

a. Kontrola stavu skladu

Po celou dobu smluvní spolupráce je zájemce oprávněn provést kontrolu, v jakém stavu se nachází jeho zboží a jakým způsobem je prezentováno spotřebitelům. Kontrolu je oprávněn provést i bez předchozího oznámení zprostředkovateli od pondělí do čtvrtka v čase od 7:00 do 14:00 hod. V prostorách výstrojního skladu se může zájemce pohybovat pouze v doprovodu zaměstnance zprostředkovatele.

b. Změna položky

Zájemce je oprávněn zařadit další položku do nabídky kdykoliv během účinnosti zprostředkovatelské smlouvy, pokud to umožňuje kapacita prostoru (výstrojního skladu). V takovém případě je postup obdobný (viz bod III. Příprava prodeje).

c. Změna ceny zboží

Změnu ceny zboží je možné provádět maximálně 1 x za měsíc s dostatečným předstihem, min. však 5 pracovních dnů před prvním dnem měsíce požadované účinnosti změny, přičemž zájemce je povinen poskytnout zprostředkovateli dostatečnou součinnost, aby v den účinnosti nové ceny byly zajištěny veškeré náležitosti (změna listinného i elektronického katalogu, změna štítků na položkách atp.).

Příloha č. 4 Smlouvy o zprostředkování prodeje – Grafická podoba loga

I. Typy loga zprostředkovatele a jejich minimální velikosti

- vertikální logo (minimální šíře loga je 29 mm)

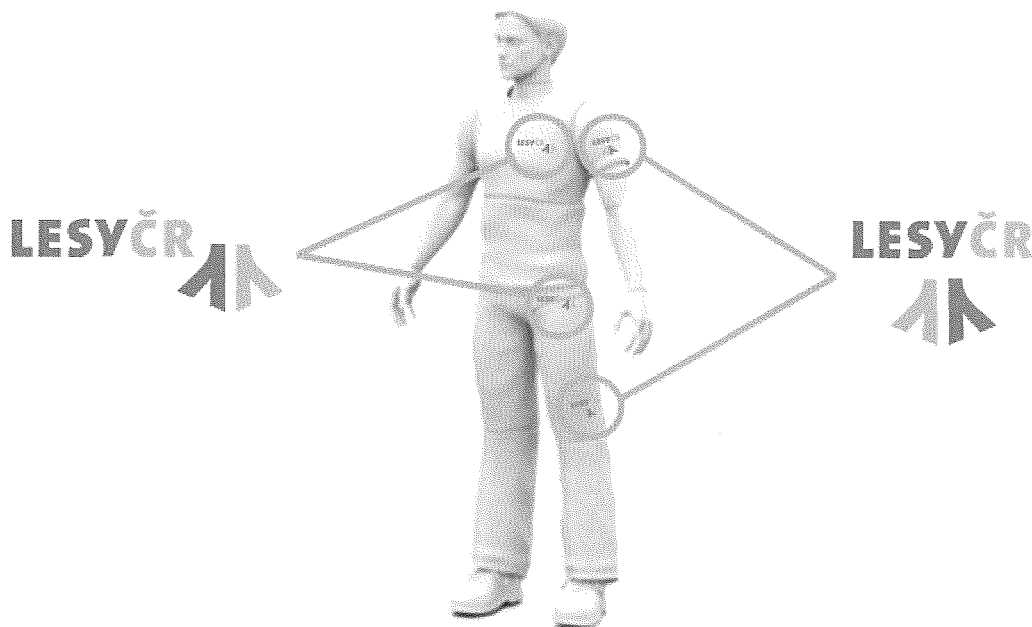


- horizontální logo (minimální šíře loga je 43 mm)



II. Postup určení typu loga zprostředkovatele

Při volbě typu loga platí jednotný systém, kdy v případě použití loga na přední (popř. zadní) straně oděvu bude vždy použito logo horizontální a na boční straně oděvu bude vždy použito logo vertikální dle následujícího vyobrazení:



III. Použitá technologie aplikace loga

Přípustnou technologií pro aplikaci loga na zboží je „vyšítí“. V případech, kdy položka neumožňuje vyšítí loga, je po dohodě s odpovědným pracovníkem zprostředkovatele možné zvolit nášivku s logem na odpovídajícím podkladu. Tímto způsobem musí být opatřeno veškeré zboží, u kterého bude realizováno zprostředkování prodeje zaměstnancům zprostředkovatele.

Výjimkou je pouze spodní prádlo, obuv, holínky, ponožky, rukavice, kravaty, oděvní a ostatní doplňky, kde aplikace loga není nutná. Logem dále nemusí být opatřeny referenční vzorky umístěné ve vzorkovně, v takovém případě však musí zájemce umístit do vzorkovny materiály pro seznámení spotřebitele (kupujícího) s provedením loga, tj. vzorek látky s vyšitým logem. V nabídkovém katalogu (listinném i elektronickém) musí zájemce jednotlivě u každé položky uvést přesnou pozici a způsob aplikace loga.

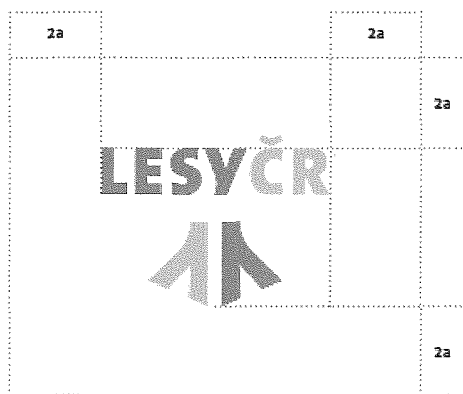
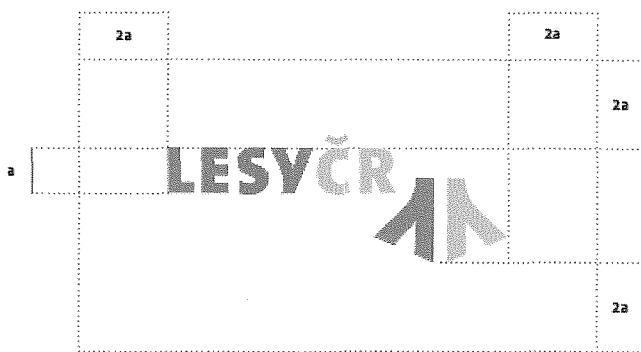
IV. Barevné složení loga

Pro účely použití loga na sortiment oděvů a oděvních doplňků je základní barvou LČR ZELENÁ 3 spolu s doplňkovou barvou LČR ZELENÁ 1 dle následující tabulky:

	PANTONE	CMYK	sRGB	HTML	RAL	BM SCOTCHCAL
LČR ZELENÁ 1 barva větvičky	376 C 382 U	45 0 100 0	171 195 43	#A0C43A	6018	100-449
LČR ZELENÁ 2 dodatková barva	370 C 376 U	50 0 100 30	123 148 39	#70963E	6010	100-719
LČR ZELENÁ 3 barva typografie	575 C 370 U	50 0 100 55	93 112 32	#557235	6002	100-122
LČR ZELENÁ 4 barva podkladu	350 C 350 U	80 0 100 75	38 72 28	#144722	6005	100-008

V. Ochranná zóna loga

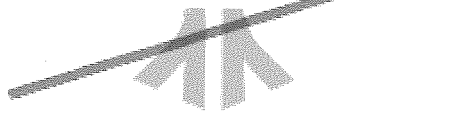
Ochranná zóna loga je minimální velikost plochy v bezprostřední blízkosti loga, do které nesmí zasahovat text, jiné logo ani další grafické prvky. Tato ochranná zóna zároveň určuje minimální vzdálenost od okraje jiné plochy a je definována pomocí jednotky „a“, jejíž velikost odpovídá výšce litery „L“ v logu:



VI. Zakázané varianty loga

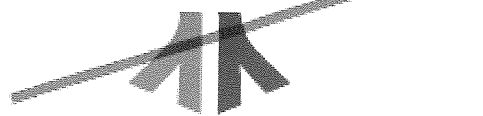
Veškeré povolené podoby loga zprostředkovatele jsou jasně definovány v předchozích bodech této přílohy. Logo není povoleno nikterak upravovat barevně, tvarově nebo jej aplikovat v rozporu s pravidly danými touto přílohou. Příklady nesprávných podob loga:

LESYČR



prohození barevnosti větvíčky a písmen

LESYČR



jiná barevná škála



změna kompozice



změna kompozice

LESYČR



zkosení

LESYČR



obrysy

LESYČR



vřížený stín

LESYČR



deformace

LESYČR



průhlednost

LESYČR



obrysy

VII. Umístění loga zprostředkovatele

Logo se umísťuje do místa dle typu kategorie LPO, přičemž je-li uvedeno více možností, je vždy na daném zájemci, aby důsledně vyhodnotil, které umístění je pro danou oděvní položku nejvhodnější. Zájemce volí vhodné místo primárně tak, aby bylo logo zprostředkovatele aplikováno důstojným způsobem, bylo vždy dobře viditelné, nebylo v kolizi, popř. v těsné blízkosti, s logem výrobce a vlivem aplikace, je-li to možné, nedošlo k významné ztrátě funkčních vlastností položky.

V případě komplikovaných položek, kdy ani jedno z uvedených míst pro aplikaci loga není zcela ideální, platí, že k označení lesnického pracovního oděvu logem zprostředkovatele musí dojít i za cenu nutného zásahu do funkčních prvků položky.

Ideálním místem pro umístění loga jsou např. kapsy, patky kapes nebo místa nad kapsou.

LPO trika, polokošile a košile s krátkým rukávem

- horizontální logo na přední stranu oděvu v horní 1/3 vlevo nebo vertikální logo na levý rukáv v dolní části.

LPO trika, polokošile a košile s dlouhým rukávem

- horizontální logo na přední stranu oděvu v horní 1/3 vlevo.

LPO mikiny, svetry, vesty

- horizontální logo na přední stranu oděvu v horní 1/3 vlevo nebo horizontální logo na přední stranu oděvu v dolní části vlevo.

LPO bundy a kabáty

- horizontální logo na přední stranu oděvu v horní 1/3 vlevo nebo horizontální logo na přední stranu oděvu v dolní části vlevo nebo vertikální logo na levé rameno z boku.

LPO kalhoty dlouhé, krátké a golfky

- vertikální logo na levé stehno z boku nebo horizontální logo v oblasti horní levé kapsy nebo horizontální logo v oblasti zadní pravé kapsy.

Příloha č. 5 Smlouvy o zprostředkování prodeje – Vzor štítku vzorku

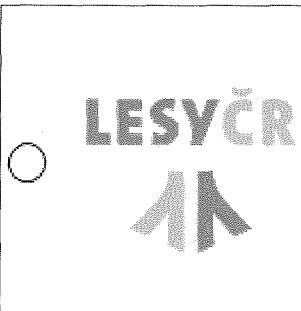
I. Číslování vzorku

Tvar čísla položky je ve tvaru „xx/xxxx/xx/xxx...“ přičemž:

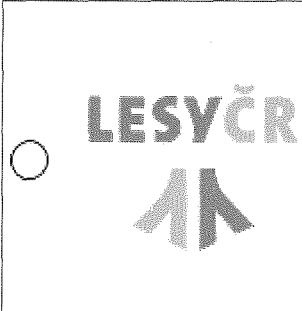
- první dva znaky jsou identifikačním číslem dodavatele,
- další čtyři znaky jsou identifikačním číslem položky,
- následují dva znaky pro identifikaci barevné škály,
- poslední sada znaků zastupuje velikost bez omezení počtu a typu znaků.

II. Vzor štítku

Štítek, kterým jsou opatřovány položky vystavené ve VZORKOVNĚ:

	Vzor č.:	01/0001/01/VZOREK
	Dodavatel:	název firmy
	Název vzoru:	Kalhoty letní krátké outdoorové
	Dostupné velikosti:	40, 42, 44, 46, 48, 50, 52, 54, 56, 58, 60, 62, 64, 66
	Cena:	1 000 Kč

Štítek, kterým jsou opatřovány zkušební položky ve SKLADU:

	Vzor č.:	01/0001/01/054
	Dodavatel:	název firmy
	Název vzoru:	Kalhoty letní krátké outdoorové
	Dostupné velikosti:	40, 42, 44, 46, 48, 50, 52, 54, 56, 58, 60, 62, 64, 66
	Cena:	1 000 Kč

III. Tisk štítků

Tvorbu štítků, jejich tisk a následné uchycení k položce zajišťuje zprostředkovatel.