



Smlouva o odprodeji nepotřebného movitého majetku

č. j. KRPM-56588-15/ČJ-2021-1400AO

uzavřená dle zákona č. 89/2012 Sb., občanský zákoník, ve znění pozdějších předpisů (dále jen „občanský zákoník“) a zákona č. 219/2000 Sb., o majetku České republiky a jejím vystupování v právních vztazích, ve znění pozdějších předpisů (dále jen „zákon č. 219/2000 Sb.“)

Smluvní strany

Česká republika – Krajské ředitelství policie Olomouckého kraje

Se sídlem: Tř. Kosmonautů 189/10, Hodolany, 779 00 Olomouc
 IČO: 72051795
 Zastoupena: plk. Ing. Liborem Krejčíříkem, náměstkem ředitele pro ekonomiku
 Bankovní spojení: ČNB, pobočka Ostrava,
 Číslo účtu: 19-20931881/0710
 Kontaktní osoba: 
 Tel.: 
 E-mail: 

(dále jen „kupující“)

a

AUTO BABIŠ s.r.o.

Se sídlem: Ondřejovská 700, 251 64 Mnichovice
 IČO: 27183408
 Zastoupena: Miloš Babiš, jednatel společnosti
 Bankovní spojení: Komerční banka, a.s.
 Číslo účtu: 35-4061200207/0100
 Tel: 
 E-mail: 

(dále jen „prodávající“)

(dále společně „smluvní strany“)

uzavírají na základě výsledku veřejné soutěže na odprodej nepotřebného movitého majetku České republiky s příslušností k hospodaření Krajskému ředitelství policie Olomouckého kraje (dále jen „krajské ředitelství“), který byl zveřejněn na internetových stránkách krajského ředitelství v období od 27. 9. 2021 do 19. 10. 2021 pod č. j. KRPM 56588-10/ČJ-2021-1400AO, a v souladu zejm. s ustanovením § 2079 a násl. občanského zákoníku, tuto kupní smlouvu (dále jen „smlouva“).

Čl. I.

Předmět smlouvy

- 1) Předmětem smlouvy je odprodej nepotřebného movitého majetku – motorových vozidel specifikovaných v příloze č. 1 smlouvy (dále jen „předmět plnění“), která tvoří její nedílnou součást. Prodej se uskutečňuje v souladu se zákonem č. 219/2000 Sb., a vyhláškou č. 62/2001 Sb., o hospodaření organizačních složek státu a státních organizací s majetkem státu, ve znění pozdějších předpisů.
- 2) Prodávající prohlašuje, že:
 - a) má příslušnost hospodařit s majetkem České republiky uvedeným v příloze č. 1 smlouvy,
 - b) předmět plnění není zatížen dluhy ani jinými nároky,
 - c) nejsou mu známy takové závady předmětu plnění, na které by měl kupujícího upozornit,
 - d) prodávající k nepotřebnému majetku neposkytuje žádnou záruku, opravu, servis ani dodávky náhradních dílů.
- 3) Spolu s předmětem plnění budou předána Osvědčení o registraci vozidla část II., která budou odhlášena na registru motorových vozidel MV ČR, detašované pracoviště u Krajského ředitelství policie Jihomoravského kraje, na adrese: Kounicova 687/24, 611 32 Brno – Veverí, a následně přihlášena na kupujícího. Kupující je povinen do 10 pracovních dnů od fyzického předání a převzetí předmětu plnění zajistit na své náklady evidenční kontroly a s protokoly o evidenčních kontrolách je kupující povinen dostavit se s prodávajícím na uvedené registrační místo, kde dojde k přepisu. Součástí převodu vozidel může být registrem motorových vozidel kupující vyzván k zaplacení ekologických poplatků za motorová vozidla nesplňující emisní normy. Veškeré správní nebo ekologické poplatky hradí kupující.
- 4) V den převodu předmětu plnění na kupujícího bude ukončeno zákonné pojištění odpovědnosti z provozu vozidla.
- 5) Vlastnické právo k předmětu plnění přechází na kupujícího až úplným zaplacením kupní ceny. Fyzické předání a převzetí předmětu plnění se uskuteční mezi zástupci prodávajícího a kupujícího bez zbytečného odkladu po připsání finanční částky na účet prodávajícího.
- 6) O řádném předání a převzetí vozidel bude vyhotoven písemný předávací protokol podepsaný oběma smluvními stranami.
- 7) Kupující prohlašuje, že byl prodávajícím před podpisem smlouvy důkladně seznámen s technickým stavem předmětu plnění, přičemž jej v tomto stavu přebírá a současně se podpisem smlouvy vzdává svého práva z vadného plnění.
- 8) Kupující je povinen zabezpečit odvoz předmětu plnění z objektu krajského ředitelství na ulici Koželužská, parcela č. st. 1492, 779 00 Olomouc,

na vlastní náklady nejpozději do 14 kalendářních dnů ode dne fyzického předání a převzetí předmětu plnění. Prodávající nepřipouští další předprodej předmětu plnění ve vlastním areálu. Vstup do areálu je možný pouze pověřeným osobám kupujícího a tyto osoby musí schválit a doprovázet pověřený pracovník prodávajícího.

9)



Čl. II.

Prodejní cena

Celková nabídková cena za předmět plnění uvedený v čl. I. smlouvy činí **336.800 Kč**. Celková nabídková cena zahrnuje veškeré náklady kupujícího spojené s nákupem předmětu plnění.

Čl. III.

Platební a fakturační podmínky

Platba za předmět plnění bude kupujícím provedena bezhotovostním převodem na účet prodávajícího: 19-20931881/0710 do 10 kalendářních dnů od podpisu smlouvy oběma smluvními stranami.

Čl. IV.

Ostatní ujednání

- 1) Kupující prohlašuje, že si před podpisem smlouvy předmět plnění zkontroloval a přebírá jej v takovém stavu, v jakém se s ním před uzavřením smlouvy seznámil.
- 2) Kupující potvrzuje, že stav předmětu plnění odpovídá jeho stáří a počtu ujetých kilometrů a že byl podrobně seznámen se stavem předmětu plnění a je s ním srozuměn.
- 3) V případě prodlení se zabezpečením odvozu všech vozidel, jež jsou předmětem plnění, dle čl. I odst. 8 smlouvy je kupující povinen zaplatit prodávajícímu smluvní pokutu ve výši 0,05 % z ceny dle čl. II. smlouvy za každý započatý den prodlení (byť by byl v prodlení s odvozem jen jednoho motorového vozidla).
- 4) V případě prodlení se zaplacením kupní ceny dle čl. III. smlouvy je kupující povinen zaplatit prodávajícímu smluvní pokutu ve výši 0,05 % z ceny dle čl. II. smlouvy za každý započatý den prodlení.

Čl. V.
Závěrečná ustanovení

- 1) V souladu s ustanoveními občanského zákoníku se obě smluvní strany zavazují zachovávat mlčenlivost o interních záležitostech druhé strany, se kterými se při plnění dle smlouvy seznámily. V opačném případě je smluvní strana, jež tuto povinnost poruší, povinna zaplatit druhé smluvní straně smluvní pokutu ve výši 5.000 Kč za každé jednotlivé porušení povinnosti mlčenlivosti.
- 2) Jakákoliv smluvní pokuta dle této smlouvy je splatná do 14 kalendářních dnů ode dne jejího uplatnění oprávněnou smluvní stranou na povinné smluvní straně. V případě prodlení s úhradou smluvní pokuty si smluvní strany sjednávají úrok z prodlení ze smluvní pokuty ve výši zákonného úroku z prodlení, a to ode dne následujícího po dni splatnosti do zaplacení.
- 3) Smlouvu lze změnit nebo zrušit pouze vzestupně číslovanými písemnými dodatky podepsanými oprávněnými zástupci obou smluvních stran.
- 4) Smluvní strany prohlašují, že smlouva byla uzavřena po předchozím projednání jako projev jejich pravé a svobodné vůle, nikoliv v tísní nebo za jednostranně nevýhodných podmínek.
- 5) Tato smlouva byla vyhotovena ve dvou stejnopisech, každá smluvní strana obdrží jeden s platností originálu.
- 6) Smlouva nabývá **platnosti** dnem jejího podpisu oběma smluvními stranami.
- 7) Smlouva nabývá **účinnosti** dnem zveřejnění v registru smluv dle zákona č. 340/2015 Sb., o zvláštních podmínkách účinnosti některých smluv, uveřejňování těchto smluv a o registru smluv, ve znění pozdějších předpisů (dále jen „zákon o registru smluv“).
- 8) Smluvní strany souhlasí se zveřejněním smlouvy v registru smluv dle zákona o registru smluv. Zveřejnění smlouvy provede prodávající.
- 9) Smluvní strany potvrzují autentičnost smlouvy svými podpisy.

V Olomouci dne

KREJČÍŘÍ
K Libor

Digitálně podepsal
KREJČÍŘÍK Libor
Datum: 2021.11.03
15:22:28 +01'00'

za prodávajícího

plk. Ing. Libor Krejčířík
náměstek ředitele pro ekonomiku



Miloš Babiš

jednatel společnosti AUTO Babiš s.r.o.



CITROËN

Auto Babiš s.r.o.

Ondřejovská 700, 251 64 Mnichovice

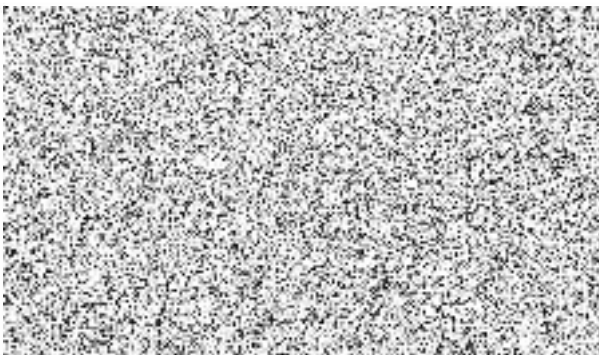
tel.: fax:

IČO: 271 83 408, DIČ: CZ27183408

Příloha č. 1 k Č. j. KRPM-56588-15/ČJ-2021-1400AO

B	typ	r. v.	km	stav	
1.	74 555	Škoda Oct. II Kombi pol. 1,6	2008	308 955	Stav odpovídá počtu najetých km. Slabý akumulátor.
2.	74 556	Škoda Oct. II Kombi pol. 1,6	2008	343 465	Vadný palivoměr, únik chladicí kapaliny. Prosezené sedačky.
3.	74 559	Škoda Oct. II Kombi pol. 1,6	2008	331 888	Koroze ramen náprav, koroze jednotlivých dílů.
4.	75 163	Škoda Oct. II Kombi pol. 1,8	2008	349 290	Vadná spojka, nejde řadit. Motor opotřebovaný provozem.
5.	75 563	Škoda Oct. II Kombi pol. 1,6	2009	354 760	Slabší účinek brzd, klepe náprava. Zvýšená spotřeba oleje.
6.	74 488	Škoda Oct. II Lift. pol. 1,8	2008	293 311	Četnost menších oprav - nespolehlivý provoz.
7.	74 547	Škoda Oct. II Kombi pol. 1,6	2008	289 091	Koroze ramen přední nápravy. Popraskané plasty podlahy.
8.	74 896	Škoda Oct. II Kombi pol. 1,6	2008	344 538	Opotřebovaná lamela spojky, popraskání mřížky topení.
9.	74 892	Škoda Oct. II Kombi pol. 1,6	2008	318 327	Koroze brzdíčů, mírný průsak brzdových válečků.
10.	76 812	Škoda Oct. II Kombi pol. 1,6	2008	338 162	Motor opotřebovaný provozem, baterie bez kapacity.
11.	70 395	VW Trans. pol. 9 míst. 2,5	2003	239 131	Koroze ramen náprav, karosérie - koroze jednotlivých dílů.
12.	74 471	Škoda Oct. II Kombi pol. 1,6	2008	335 710	Po DN - pojízdné, náklady na opravu cca 12 525,- dle posudku.
13.	73 069	Škoda Fabia Com. 1,4 BA	2006	254 207	Koroze brzdového a palivového potrubí, koroze podvozku.
14.	5 942	Sport Jacht LPB 207 R	1988	5 942	Celková koroze, není STK.

Cena celkem: 336 800 Kč



V Mnichovicích
05. 11. 2021.



CITROËN

Auto Babiš s.r.o.

Ondřejovská 700, 251 64 Mnichovice

, fax:

IČO: 271 83 408, DIČ: CZ27183408