



**Veřejnoprávní smlouva o poskytnutí dotace na financování projektů podaných v rámci MÚJ  
KRAJ - participativní rozpočet Středočeského kraje**

**Smluvní strany**

**Středočeský kraj**

se sídlem Zborovská 81/11, 150 21, Praha 5

zastoupený Liborem Lesákem, radním pro oblast investic, majetku a veřejných zakázek

IČ: 70891095 DIČ: CZ70891095

bankovní spojení: PPF banka a. s.,

(dále jen „Poskytovatel“)

a

**Obec Nebužely**

se sídlem Nebužely 14, 277 34, Nebužely

zastoupená Janem Čermákem, starostou

IČ: 00237086

bankovní spojení: ČNB

(dále jen „Příjemce“)

**uzavírají podle § 10a a následujících zákona č. 250/2000 Sb., o rozpočtových pravidlech územních rozpočtů, ve znění pozdějších předpisů (dále jen „z. č. 250/2000 Sb.“) tuto smlouvu:**

**Článek 1  
ZÁKLADNÍ USTANOVENÍ**

- 1) Smluvní strany se zavazují dodržovat povinnosti a postupy podle z. č. 250/2000 Sb. a zákona č. 320/2001 Sb., o finanční kontrole ve veřejné správě a o změně některých zákonů (zákon o finanční kontrole), ve znění pozdějších předpisů (dále jen „z. č. 320/2001 Sb.“).
- 2) Dotace poskytovaná dle této smlouvy Poskytovatelem Příjemci je dle z. č. 320/2001 Sb. veřejnou finanční podporou.
- 3) Pro potřeby této smlouvy se rozumí:
  - a) dotací peněžní prostředky poskytnuté z rozpočtu Středočeského kraje Příjemci na stanovený účel,

- b) finančním vypořádáním dotace přehled o čerpání a použití poskytnutých peněžních prostředků (dále jen „vyúčtování Projektu“) a vrácení nepoužitých peněžních prostředků do rozpočtu Středočeského kraje,
- c) porušením rozpočtové kázně každé neoprávněné použití nebo zadržetí peněžních prostředků poskytnutých jako dotace z rozpočtu Středočeského kraje,
- d) neoprávněným použitím peněžních prostředků jejich použití, kterým byla porušena povinnost stanovená právním předpisem, přímo použitelným předpisem Evropské unie nebo veřejnoprávní smlouvou; za neoprávněné použití peněžních prostředků se považuje také
- porušení povinnosti, která souvisí s účelem, na který byly peněžní prostředky poskytnuty, stanovené právním předpisem, přímo použitelným předpisem Evropské unie, veřejnoprávní smlouvou nebo při poskytnutí peněžních prostředků podle zvláštního právního předpisu, ke kterému došlo po připsání peněžních prostředků na účet Příjemce,
  - porušení povinnosti stanovené v předchozím odstavci, ke kterému došlo před připsáním peněžních prostředků na účet Příjemce a které ke dni připsání trvá; den připsání peněžních prostředků na účet Příjemce se považuje za den porušení rozpočtové kázně,
  - neprokáže-li Příjemce peněžních prostředků, jak byly tyto prostředky použity,
- e) zadržetím peněžních prostředků porušení povinnosti vrácení poskytnutých prostředků ve stanoveném termínu; dnem porušení rozpočtové kázně je v tomto případě den následující po dni, v němž marně uplynul termín stanovený pro vrácení poskytnutých prostředků,
- f) ukončením Projektu
- u nestavebního Projektu datum převzetí díla nebo datum převzetí dodávky realizace Projektu, které je uvedené v předávacím protokolu mezi Příjemcem a dodavatelem realizace Projektu, nebo, není-li takovýto protokol, pak datum zdanitelného plnění na posledním uhrazeném daňovém dokladu, nepovolí-li Poskytovatel (tj. Rada Středočeského kraje nebo případně Zastupitelstvo Středočeského kraje) jinak,
  - u stavebního Projektu bez stavebního povolení datum převzetí díla realizace Projektu, které je uvedené v předávacím protokolu mezi Příjemcem a dodavatelem realizace Projektu, nebo, není-li takovýto protokol, pak datum zdanitelného plnění na posledním uhrazeném daňovém dokladu, nepovolí-li Poskytovatel (tj. Rada Středočeského kraje nebo případně Zastupitelstvo Středočeského kraje) jinak

## Článek 2 PŘEDMĚT SMLOUVY A ÚČEL

- 1) Předmětem smlouvy je poskytnutí **investiční dotace** Poskytovatelem Příjemci z rozpočtu Středočeského kraje v rámci projektu MÚJ KRAJ - Participativní rozpočet Středočeského kraje na zajištění realizace projektu „**Bezpečná cesta k nádraží v obci Nebužely**“.
- 2) **Specifikace:** Projekt řeší vybudování chodníku na cestě k nádraží v místech, kde chodník dosud chybí a cesta tak není bezpečná.  
Před nedávnem byla z prostředků Středočeského kraje opravena regionální železniční trať Mělník-Mšeno. Tato trať sloužila dříve převážně svozu cukrové řepy a je tak vedena mimo obce. Nyní převážně slouží osobní dopravě, využívají ji školáci, studenti a starší občané, kteří nedisponují vlastním automobilem. Nádraží je v poměrně značné vzdálenosti od obce, chodník na trase k němu končí na okraji obce.  
Zde je třeba vstoupit do vozovky, navíc v zatáčce a tedy v místě značně nepřehledném a tedy pro chodce nebezpečném. Na trase jsou dále četné výškové nerovnosti nebezpečné také pro starší a méně pohyblivé občany.
- 3) Celkové předpokládané finanční náklady na realizaci Projektu dle žádosti činí 871.835 Kč (podrobně viz Příloha č. 1 – Rozpočet).
- 4) Příjemci bude na základě této smlouvy poskytnutá Poskytovatelem dotace z rozpočtu Středočeského kraje v **maximální výši 358.416 Kč**.
- 5) Dotace je poskytována Příjemci i na finanční náklady Projektu spočívající v uhrazené dani z přidané hodnoty v souvislosti s realizací Projektu, a to v těchto případech:
  - a) není-li Příjemce registrovaným plátcem daně z přidané hodnoty dle zákona č. 235/2004 Sb., ve znění pozdějších předpisů (dále jen „z. č. 235/2004 Sb.“),
  - b) je-li Příjemce registrovaným plátcem daně z přidané hodnoty, kterému však nevznikl v souvislosti s realizací Projektu nárok na odpočet uhrazené daně z přidané hodnoty dle z. č. 235/2004 Sb.,
  - c) je-li Příjemce registrovaným plátcem daně z přidané hodnoty, kterému vznikl v souvislosti s realizací Projektu pouze částečný nárok na odpočet uhrazené daně z přidané hodnoty; v tomto případě je Příjemci poskytována dotace i na finanční náklady Projektu spočívající v uhrazené dani z přidané hodnoty, u níž Příjemci nevznikl nárok na odpočet daně z přidané hodnoty dle z. č. 235/2004 Sb.
- 6) Dotace není poskytována Příjemci na finanční náklady Projektu spočívající v uhrazené dani z přidané hodnoty v souvislosti s realizací Projektu, je-li Příjemce registrovaným plátcem daně z přidané hodnoty, kterému vznikl v souvislosti s realizací Projektu nárok na odpočet daně z přidané hodnoty ve výši uhrazené daně z přidané hodnoty dle z. č. 235/2004 Sb.
- 7) Minimální finanční spoluúčast Příjemce činí 513.419 Kč na realizaci Projektu.
- 8) Do celkových skutečných uznatelných finančních nákladů na realizaci Projektu se nezapočítává

uhrazená daň z přidané hodnoty, kterou uhradil Příjemce při realizaci Projektu, u níž mu vznikl nárok na odpočet daně z přidané hodnoty dle z. č. 235/2004 Sb.

- 9) Pokud celkové skutečné uznatelné finanční náklady Projektu překročí celkové předpokládané finanční náklady na realizaci Projektu, uhradí Příjemce částku tohoto překročení z vlastních finančních zdrojů.
- 10) Pokud budou celkové skutečné uznatelné finanční náklady Projektu nižší než celkové předpokládané finanční náklady na realizaci Projektu, je Příjemce povinen vrátit Poskytovateli takové poskytnuté peněžní prostředky z dotace Poskytovatele do 30 dnů od Ukončení projektu na účet Poskytovatele.
- 11) Pokud Příjemce zahájil realizaci Projektu ještě před podpisem této smlouvy, mohou být k vyúčtování Projektu zpětně použity účetní (daňové) doklady (faktury apod.), které byly Příjemcem uhrazeny v souvislosti s realizací Projektu po 1. 1. 2020.

### Článek 3 ZÁVAZKY SMLUVNÍCH STRAN

- 1) **Poskytovatel se zavazuje** poskytnout Příjemci dotaci z rozpočtu Středočeského kraje v souladu s článkem 2 této smlouvy, a to za podmínek uvedených v této smlouvě a v z. č. 250/2000 Sb.
- 2) **Převod peněžních prostředků** bude Poskytovatelem proveden bankovním převodem na výše uvedený účet *Příjemce*, a to **jednorázově do 30 dnů od nabytí účinnosti této smlouvy**.
- 3) **Příjemce se zavazuje:**
  - a) Použít poskytnutou dotaci pouze ke sjednanému účelu a v souladu se specifikací Projektu popsanou v článku 2 odstavci 2 této smlouvy, tj. pouze na realizaci Projektu, a to hospodárně. V případě nedodržení této povinnosti Příjemcem odpovídá odvod za porušení rozpočtové kázně výši neoprávněně použitých peněžních prostředků, tj. výši použitých peněžních prostředků nesouvisejících se sjednaným účelem a specifikací Projektu nebo výši peněžních prostředků použitých nehospodárně. Toto ustanovení platí i v případě, že Příjemce neprokáže, jak byly poskytnuté peněžní prostředky použity.
  - b) Zahájit realizaci Projektu nejpozději **12 měsíců od vyhlášení výsledků hlasování** (tj. schválení Zastupitelstvem Středočeského kraje, nepovolí-li Poskytovatel (tj. Rada Středočeského kraje nebo případně Zastupitelstvo Středočeského kraje) jinak.
  - c) Ukončit realizaci Projektu nejpozději **do 30 měsíců od vyhlášení výsledků hlasování** (tj. schválení Zastupitelstvem Středočeského kraje), nepovolí-li Poskytovatel (tj. Rada Středočeského kraje) jinak.  
V případě nedodržení této povinnosti Příjemcem odpovídá odvod za toto porušení rozpočtové kázně výši 0,05 % z celkových poskytnutých peněžních prostředků za každý den prodlení s ukončením Projektu.
  - d) Viditelně uvádět a označit, pokud to povaha Projektu dovoluje,

- na všech jeho zveřejněných dokumentech, které souvisejí s realizací Projektů,
- při všech formách propagace Projektů, včetně informování ve sdělovacích prostředcích
- v průběhu realizace Projektů, pokud po dohodě s Poskytovatelem obdrží příslušné označení
- po skončení realizace Projektů

že: „**Tento Projekt byl realizován z projektu MŮJ KRAJ - Participativní rozpočet Středočeského kraje**“ a to včetně loga MŮJ KRAJ a loga Středočeského kraje.

V případě Projektů, u kterých to jejich povaha dovoluje a v součinnosti s Poskytovatelem, musí být uvedené označení umístěno na viditelném místě nejméně po dobu tří let od Ukončení realizace Projektů.

V případě nedodržení uvedených povinností Příjemcem odpovídá odvod za každé takové porušení rozpočtové kázně výši 0,05% až 1 % z celkových poskytnutých peněžních prostředků, a to na základě rozhodnutí Krajského úřadu Středočeského kraje, ve kterém přihlédne při stanovení výše odvodu k závažnosti porušení a jeho vlivu na dodržení účelu dotace. Jednotlivá porušení rozpočtové kázně a odvody za porušení rozpočtové kázně se v těchto případech sčítají.

- e) Vést v účetnictví nebo daňové evidenci řádně a odděleně sledování přijatých a použitých peněžních prostředků dotace, a to
- realizovat Projekt při respektování zásad zdravého finančního řízení, zejména efektivnosti a hospodárnosti,

- vést účetnictví v souladu s obecně platnými právními předpisy, zejm. zákonem č. 563/1991 Sb., o účetnictví, ve znění pozdějších předpisů (dále jen „zákon o účetnictví“), a zajistit řádně a odděleně sledování dotací poskytnutých peněžních prostředků na Projekt a celkových nákladů Projektů.

V případě nedodržení této povinnosti Příjemcem odpovídá odvod za toto porušení rozpočtové kázně výši 0,05 % až 2 % z celkových poskytnutých peněžních prostředků, a to na základě rozhodnutí Krajského úřadu Středočeského kraje, ve kterém přihlédne při stanovení výše odvodu k závažnosti porušení a jeho vlivu na dodržení účelu dotace.

V případě, že je dotace poskytnuta Příjemci, který nevede účetnictví nebo daňovou evidenci, toto ustanovení o vedení odděleného účetnictví neplatí.

- f) Dodržet, že majetek pořízený či zhodnocený s účastí dotace nesmí být prodán, darován, bezúplatně převeden na jinou právnickou, fyzickou osobu nebo komerčně pronajat po dobu 3 let od data ukončení realizace Projektů. Výjimku z tohoto ustanovení může udělit na základě žádosti Příjemce Rada Středočeského kraje.

Ustanovení tohoto písmena, týkající se majetku, se nevztahuje na věcné ceny do soutěží (např. dětské soutěže), je-li jejich pořízení Příjemcem součástí Projektů.

V případě nedodržení uvedených povinností Příjemcem odpovídá odvod za porušení rozpočtové kázně výši 1 % až 100 % poskytnutých peněžních prostředků, a to na základě rozhodnutí Krajského úřadu Středočeského kraje, ve kterém přihlédne při stanovení výše odvodu k závažnosti porušení a jeho vlivu na dodržení účelu dotace.

Za převedení majetku na jinou právnickou osobu se dle tohoto ustanovení nepovažuje předání majetku obce k hospodaření příspěvkové organizaci, jejímž je obec zřizovatelem, pokud byla Příjemcem dotace obec a zůstane zachován sjednaný účel Projektu dle této smlouvy. O této skutečnosti je obec jako Příjemce dotace povinna písemně informovat poskytovatele, a to do 15 kalendářních dnů ode dne předání majetku obce k hospodaření příspěvkové organizaci, jejímž je obec zřizovatelem. Obec jako Příjemce zasílá uvedenou písemnou informaci na adresu Krajský úřad Středočeského kraje – Odbor majetku a hospodářské správy.

- g) Provést výběr dodavatele veřejné zakázky v souladu s platným zákonem o zadávání veřejných zakázek. Příjemce je povinen při zadání veřejné zakázky dodržovat zásady transparentnosti, rovného zacházení a zákazu diskriminace.
  - h) Zpracovat a předložit (doručit) Poskytovateli dokumentaci závěrečného vyhodnocení a vyúčtování Projektu na Krajský úřad Středočeského kraje – Odbor majetku a hospodářské správy, a to do **30 dnů** od ukončení Projektu.
- 4) **Dokumentaci závěrečného vyhodnocení a vyúčtování Projektu** předloží Příjemce Poskytovateli na zvláštních formulářích uvedených na webových stránkách Poskytovatele, a tato bude obsahovat:
- a) název Projektu,
  - b) evidenční číslo této smlouvy,
  - c) název Programu, ze kterého byla dotace poskytnuta,
  - d) příjemce dotace (tj. název právnické osoby nebo obchodní firma právnické osoby),
  - e) stručnou zprávu o realizaci Projektu se zhodnocením realizace Projektu včetně konstatování, zda byly nebo nebyly dodrženy předpokládané finanční náklady na realizaci Projektu, termín ukončení Projektu a splněny veškeré závazky Příjemce dle této smlouvy,
  - f) fotodokumentaci k realizaci Projektu (v digitální podobě e-mailem na kontaktní osobu – fotografie do velikosti 2 MB / fotografie),
  - g) kopii dokladu o ukončení realizace Projektu v souladu s článkem 1, odst. 3, písm. f) této smlouvy, tj. předávací protokol nebo poslední uhrazený doklad u nestavebních akcí nebo stavebních akcí bez stavebního povolení, v případě stavebních akcí se stavebním povolením pak kolaudační souhlas,
  - h) vyúčtování Projektu ve struktuře uvedené v následujícím odstavci tohoto článku,
  - i) přehled uhrazených účetních (daňových) dokladů (faktur atd.) včetně kopií všech dokladů uvedených v tomto přehledu; u Projektů na stavební činnost musí být daňové doklady (faktury) doloženy rozpisem provedených prací a dodávek dle položkového rozpočtu k příslušné smlouvě uzavřené mezi Příjemcem a dodavatelem stavebních prací, dodávek nebo služeb k realizaci Projektu včetně kopií dokladů o provedení těchto plateb (výpisy z účtu, výdajové pokladní doklady).
  - j) prohlášení statutárního zástupce Příjemce, je-li právnickou osobou, o tom, že veškeré údaje uvedené v dokumentaci závěrečného vyhodnocení a vyúčtování Projektu jsou úplné a pravdivé,
- 5) **Vyúčtování Projektu** bude mít tuto strukturu:

- a) celkové předpokládané finanční náklady na realizaci Projektu v Kč,
- b) celkové skutečné uznatelné finanční náklady na realizaci Projektu v Kč,
- c) celková maximální výše dotace uvedená v článku 2 této smlouvy v Kč,
- d) výše dotace v Kč, která byla připsána na účet Příjemce do dne vyhotovení vyúčtování Projektu,
- e) celková výše uznatelných finančních nákladů na realizaci Projektu v Kč skutečně uhrazená Příjemcem ke dni vyhotovení vyúčtování Projektu,
- f) částka skutečně poskytnuté dotace Poskytovatelem v Kč, kterou je Příjemce povinen vrátit Poskytovateli,
- g) celková výše dotace v Kč, která měla být Příjemci skutečně poskytnuta po úpravách vyplývajících z tohoto odstavce,

Do celkových skutečných uznatelných finančních nákladů na realizaci Projektu se nezapočítává uhrazená daň z přidané hodnoty, kterou uhradil Příjemce při realizaci Projektu, u níž mu vznikl nárok na odpočet daně z přidané hodnoty dle z. č. 235/2004 Sb.

6) **Příjemce se dále zavazuje**

- a) Vrátit Poskytovateli jako odvod za porušení rozpočtové kázně celou dotaci, resp. převedené peněžní prostředky od Poskytovatele na účet Příjemce, pokud se realizace Projektu neuskuteční, a to do deseti pracovních dnů ode dne, kdy Příjemci musí být zřejmé, že se realizace Projektu neuskuteční. Zároveň je Příjemce povinen neprodleně písemně informovat Poskytovatele o těchto skutečnostech, a to Odbor majetku a hospodářské správy Krajského úřadu Středočeského kraje.

Pokud tak Příjemce neučiní, odpovídá odvod za porušení rozpočtové kázně výši zadržovaných peněžních prostředků.

- b) Umožnit příslušným orgánům Poskytovatele v souladu se z. č. 320/2001 Sb. provedení průběžné a následné kontroly hospodaření s peněžními prostředky z poskytnuté dotace, jejich použití k účelu, který je v souladu s touto smlouvou, a předložit při kontrole všechny potřebné účetní a jiné doklady.

Pokud tak Příjemce neučiní, odpovídá odvod za porušení rozpočtové kázně výši 0,05 % až 100 % poskytnutých peněžních prostředků, a to na základě rozhodnutí Krajského úřadu Středočeského kraje, ve kterém přihlédne při stanovení výše odvodu k závažnosti porušení a jeho vlivu na dodržení účelu dotace.

- c) Neprodleně, nejpozději však do 10 pracovních dnů, informovat písemně Odbor majetku a hospodářské správy Krajského úřadu Středočeského kraje o všech změnách údajů týkajících se Příjemce, které jsou uvedeny na str. 1 této smlouvy.
- d) Uchovávat veškeré písemnosti týkající se poskytnutí veřejné podpory podle této smlouvy včetně vyúčtování Projektu se všemi písemnými doklady, a to takovým způsobem, aby bylo možno prokázat oprávněnost použití peněžních prostředků v souladu s touto smlouvou, a to po dobu deseti let od ukončení realizace Projektu. Po tuto uvedenou dobu je Příjemce také povinen veškeré

písemnosti týkající se poskytnutí veřejné podpory podle této smlouvy včetně vyúčtování Projektu se všemi písemnými doklady na písemné požádání předložit Poskytovateli k nahlédnutí.

V případě nedodržení výše uvedených povinností Příjemce odpovídá odvod za toto porušení rozpočtové kázně výši 0,05 % až 100 % z poskytnutých peněžních prostředků, a to na základě rozhodnutí Krajského úřadu Středočeského kraje, ve kterém přihlédne při stanovení výše odvodu k závažnosti porušení a jeho vlivu na dodržení účelu dotace; jestliže však Příjemce ve výše uvedené době sám zlikvidoval nebo zcela znehodnotil nebo úmyslně nebo z nedbalosti umožnil jinému zlikvidovat nebo zcela znehodnotit veškeré písemnosti, týkající se poskytnutí veřejné podpory podle této smlouvy včetně vyúčtování Projektu se všemi písemnými doklady, nebo jestliže Příjemce nepředloží Poskytovateli žádné písemnosti k nahlédnutí, odpovídá odvod za toto porušení rozpočtové kázně výši 100 % poskytnutých peněžních prostředků.

Příjemce povinen písemně informovat Poskytovatele, tj. Krajský úřad Středočeského kraje - Odbor majetku a hospodářské správy:

- o vstupu právnické osoby do likvidace, a to do 7 kalendářních dnů ode dne vstupu právnické osoby do likvidace,
- o zahájení insolvenčního řízení, a to do 7 kalendářních dnů od zveřejnění vyhlášky o zahájení insolvenčního řízení v insolvenčním rejstříku.

V písemné informaci pro Poskytovatele Příjemce mimo jiné uvede evidenční číslo smlouvy Poskytovatele, uvedené na straně 1 této smlouvy, název Projektu a výši poskytnuté dotace Poskytovatelem.

Povinnost uvedenou v tomto písmenu Příjemce nemá, jestliže uplynulo více než 10 let od ukončení realizace Projektu.

#### **Článek 4 ZÁVĚREČNÁ USTANOVENÍ**

- 1) O prodloužení termínu ukončení realizace Projektu může Příjemce písemně požádat Poskytovatele do dne, do kterého má být podle této smlouvy ukončena realizace Projektu. Písemnou žádost Příjemce předkládá Odboru majetku a hospodářské správy Krajského úřadu Středočeského kraje. Žádost musí být doručena do podatelny Krajského úřadu Středočeského kraje do konce uvedené lhůty. O žádosti Příjemce, tj. o jejím odsouhlasení či odmítnutí, rozhoduje Rada Středočeského kraje nebo případně Zastupitelstvo Středočeského kraje.
- 2) O prodloužení termínu pro předložení dokumentace závěrečného vyhodnocení a vyúčtování Projektu může Příjemce písemně požádat Poskytovatele do konce lhůty pro zpracování a předložení Dokumentace závěrečného vyhodnocení a vyúčtování Projektu. Písemnou žádost Příjemce předkládá Odboru majetku a hospodářské správy Krajského úřadu Středočeského kraje. Žádost musí být doručena



do podatelny Krajského úřadu Středočeského kraje do konce uvedené lhůty.

O žádosti Příjemce, tj. o jejím odsouhlasení či odmítnutí, rozhoduje Rada Středočeského kraje nebo případně Zastupitelstvo Středočeského kraje.

- 3) O jinou změnu této smlouvy může Příjemce písemně požádat Poskytovatele do konce lhůty pro zpracování a předložení dokumentace závěrečného vyhodnocení a vyúčtování Projektu, nejpozději však s předložením uvedené dokumentace Poskytovateli, pokud uvedenou dokumentaci předložil Příjemce Poskytovateli před koncem lhůty pro zpracování a předložení uvedené dokumentace. Písemnou žádost Příjemce předkládá Odboru majetku a hospodářské správy Krajského úřadu Středočeského kraje. Žádost musí být doručena do podatelny Krajského úřadu Středočeského kraje do konce uvedené lhůty.  
O žádosti Příjemce, tj. jejím odsouhlasení či odmítnutí, rozhoduje Rada Středočeského kraje nebo případně Zastupitelstvo Středočeského kraje.
- 4) Počítání lhůt uvedených v této smlouvě se řídí občanským zákoníkem. Případně-li poslední den lhůty, v níž je Příjemce povinen podle této smlouvy provést nějakou činnost nebo úkon, na sobotu, neděli nebo svátek, je posledním dnem lhůty pracovní den nejbliže následující.
- 5) Pokud má Příjemce podle této smlouvy povinnost předat, doručit nebo předložit Poskytovateli nějakou písemnost, musí být do konce lhůty uvedené v této smlouvě písemnost Poskytovateli fakticky doručena; za splnění uvedené lhůty se nepovažuje den předání zásilky s písemností Příjemcem k přepravě, tj. např. prostřednictvím pošty.
- 6) Pokud má Příjemce podle této smlouvy povinnost převést peněžní prostředky Poskytovateli, převádí je na účet Poskytovatele uvedený na str. 1 této smlouvy, a to pod stejnými symboly, pod kterým mu byly peněžní prostředky Poskytovatelem poskytnuty, nesdělí-li Poskytovatel písemně Příjemci, že má uvést při převodu peněžních prostředků jiné údaje.
- 7) Povinnost Příjemce převést peněžní prostředky Poskytovateli je splněna dnem připsání peněžních prostředků na účet Poskytovatele uvedený na str. 1 této smlouvy.
- 8) Při podezření na porušení rozpočtové kázně může Poskytovatel pozastavit poskytování peněžních prostředků, a to až do výše předpokládaného odvodu.
- 9) Za prodlení s odvodem za porušení rozpočtové kázně je Příjemce povinen zaplatit penále ve výši 1 promile z částky odvodu za každý den prodlení, nejvýše však do výše stanoveného odvodu.
- 10) O uložení odvodu a penále za porušení rozpočtové kázně rozhoduje v samostatné působnosti Krajský úřad Středočeského kraje.
- 11) Prominutí nebo částečné prominutí povinnosti odvodu a penále může z důvodů hodných zvláštního zřetele povolit orgán Středočeského kraje, který o poskytnutí peněžních prostředků rozhoduje, tj. Zastupitelstvo Středočeského kraje, a to na základě žádosti Příjemce.
- 12) Správcem odvodů a penále je Krajský úřad Středočeského kraje, který z důvodů hodných zvláštního zřetele může povolit posečkání zaplacení odvodu nebo penále (tj. zaplacení odvodu nebo penále v pozdějším termínu) nebo zaplacení odvodu nebo penále ve splátkách, a to na základě žádosti Příjemce.
- 13) Práva a povinnosti smluvních stran touto smlouvou výslovně neupravené se řídí právními předpisy

uvedenými v článku 1 této smlouvy a Výzvou a Zásadami participativního rozpočtu. Příjemce prohlašuje, že se před podpisem této smlouvy se zněním Výzvy i Zásad participativního rozpočtu seznámil.

- 14) Případné změny a doplňky této smlouvy budou smluvní strany činit písemnými, vzestupně číselnými dodatky k této smlouvě.
- 15) Práva a povinnosti z této smlouvy vyplývající přecházejí na právní nástupce smluvních stran. Smluvní strany se dohodly, že Příjemce není oprávněn postoupit svá práva a povinnosti vyplývající z této smlouvy třetí straně bez předchozího písemného souhlasu Poskytovatele. Pokud Příjemce postoupí svá práva a povinnosti vyplývající z této smlouvy třetí straně bez předchozího písemného souhlasu Poskytovatele, poruší tím rozpočtovou kázeň a odvod za toto porušení rozpočtové kázně odpovídá výši poskytnutých peněžních prostředků.

16) Kontaktní osobou za Poskytovatele:

- Ing. Michal Hájek, [REDACTED]
- Nicola Fišerová, [REDACTED]

Kontaktní osobou za Příjemce:

- Ing. Jan Čermák, [REDACTED]

V případě změny týkající se údajů o kontaktních osobách je dostačující, pokud si smluvní strany tyto změny prokazatelně doručí a přijetí této informace bude druhou smluvní stranou potvrzena, bez nutnosti uzavírat dodatek ke smlouvě.

- 17) V případě nahrazení z. č. 320/2001 Sb. novým zákonem, řídí se kontrola dle této smlouvy novým zákonem.
- 18) Tato smlouva se vyhotovuje ve třech stejnopisech, z nichž každý má platnost originálu. Dva stejnopisy si ponechá Poskytovatel a jeden stejnopis Příjemce.
- 19) Tato smlouva nabývá platnosti dnem jejího podpisu oběma smluvními stranami a účinnosti dnem jejího zveřejnění v registru smluv, které provede Poskytovatel.
- 20) O poskytnutí dotace uvedené v této smlouvě Poskytovatelem Příjemci rozhodlo Zastupitelstvo Středočeského kraje usnesením č. 093-26/2020 ze dne 3. 8. 2020 a v případě tohoto právního úkonu Středočeského kraje jsou splněny podmínky uvedené v § 23 zákona č. 129/2000 Sb., o krajích (krajské zřízení), ve znění pozdějších předpisů nezbytné k jeho platnosti.
- 21) K podpisu této smlouvy a podpisu případných dodatků k této smlouvě za Poskytovatele byl pověřen Libor Lesák, radní pro oblast investic, majetku a veřejných zakázek, usnesením Rady Středočeského kraje č. 063-84/2020/RK ze dne 26. 11. 2020.
- 22) Přijetí dotace z rozpočtu Středočeského kraje a uzavření smlouvy o poskytnutí dotace bylo schváleno usnesením č. 5 ze dne 22.7.2021 Zastupitelstvem obce Nebužely a v případě tohoto právního úkonu obce jsou splněny podmínky uvedené v §41 zákona č. 128/2000 Sb., o obcích (obecní zřízení), ve znění pozdějších předpisů nezbytné k jeho platnosti.
- 23) Nedílnou součástí smlouvy jsou následující přílohy:

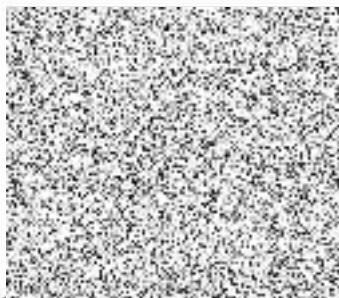
Příloha č. 1 - Rozpočet projektu (Smlouva o dílo)

Příloha č. 2 - Pověření pana Libora Lesáka podpisem smluv

V *Nebuželičce* dne *25.10.2021*

03-11-2021  
V Praze dne.....

**Zástupce Příjemce**



.....  
razítka

**Zástupce Poskytovatele**



.....  
razítka Středočeského kraje

**OVĚROVACÍ DOLOŽKA PRO LEGALIZACI**

Podle ověřovací knihy Obecního úřadu Nebužely

poř. č. legalizace 117/21

vlastnoručně podepsal

Jan Čermák

(datum a místo narození zadatele)

Adresa místa trvalého pobytu

(druh a číslo dokladu)

V Nebuželích dne 25.10.2021

(Jméno/a a příjmení ověřující osoby)



”

## SMLOUVA O DÍLO - Obchodní podmínky

podle § 2586 až 2651 zákona č. 89/2012 Sb. Občanského zákoníku s účinností od 1. 1. 2014 a ve znění pozdějších změn a doplňků.

Touto smlouvou se zhotovitel zavazuje k provedení díla a objednatel se zavazuje k zaplacení ceny za  
jeho provedení

Název stavby:

### Bezpečná cesta k nádraží v obci Nebužely

Stavební objekt

SO 110 chodník a SO 301 odvodnění místní komunikace

#### 1. Smluvní strany

**1.1. Objednatel:** Obec Nebužely  
Nebužely 14, 277 34 Nebužely  
**zastoupená:** ing. Jan Čermák – starostou obce  
**IČ:** 00237086

**1.2. Zhotovitel:** Jiří Toman  
zastoupený: Jiří Toman  
**Tel.:**  
**E-mail:**  
**IČ:** 12540731  
**DIČ:**  
**Bankovní spojení:**

1.3. Při operativním řízení činnosti na stavbě, při potvrzování dokladů o splnění podmínek pro poskytování plateb a při potvrzování protokolů o převzetí staveniště, o předání a převzetí dokončeného díla nebo samostatně odevzdávané části zastupují:

Objednatele:  
ve věcech smluvních: ing. Jan Čermák starosta obce

Zhotovitele:  
ve věcech smluvních: Jiří Toman  
ve věcech technických: Jiří Toman  
ve věcech řízení stavby:

#### 2. Předmět díla

Výstavba chodníku a oprava části vozovky v rámci akce „Bezpečná cesta k nádraží v obci Nebužely“. Bližší specifikace stavby jsou uvedeny v projektové dokumentaci a ve výkazu výměr.

#### 2.3. Termíny plnění

Předpokládaný termín zahájení díla do 5 dnů od předání staveniště – cca od 07/2021

Požadovaný termín dokončení díla

do 2 měsíců od předání stavby, max. do 09/21

Smlouva nabývá účinnosti dnem předání staveniště.

#### 2.4. Cena díla

Cena díla bude pevná a neměnná po celou dobu realizace díla a zahrnuje veškeré náklady zhotovitele, související s realizací díla, provedením všech zkoušek a testů, prokazujících dodržení předepsané kvality parametrů díla.

Pro obsah sjednané ceny je rozhodující vyplněný výkaz výměr a položkový rozpočet, který je součástí předané zadávací dokumentace.

	Dle rozpočtu - výkazu výměr
Cena díla bez DPH	720 525,00 Kč
DPH v %	151 310,25 Kč
Celková cena včetně DPH	871 835,25 Kč

Veškeré cenové údaje jsou považovány jako ceny nejvýše přípustné a aktuální pro realizaci v daném místě a čase. Žádné cenové doložky odvolávající se zejména na míru inflace a kursová rizika nejsou přípustná.

### 3. Platební podmínky

Objednatel nebude zhotoviteli poskytovat zálohy. Objednatel bude zhotoviteli hradit provedené práce a dodávky podle skutečně provedeného objemu prací a dodávek. Podkladem pro úhradu bude faktura vystavená zhotovitelem na základě soupisu provedených prací a dodávek, potvrzených pracovníkem pověřeným objednatel (TDI).

- 3.1. Práce a dodávky, u kterých nedošlo k dohodě o jejich provedení nebo u kterých nedošlo k dohodě o provedeném množství, projednají zhotovitel s objednatel v samostatném řízení, ze kterého pořídí zápis s uvedením důvodů obou stran. Objednatel požádá o stanovisko nezávislého znalce, které je pro obě strany závazné. Náklady na znalce nesou obě strany napolovic.
- 3.2. Objednatel nebude zhotoviteli poskytovat zálohy. Zhotovitel bude fakturovat dle dílčích provedených prací. Součástí této faktury bude soupis dílčích prací provedených v souvislosti s předmětem plnění. V případě, že faktura bude obsahovat všechny zákonné náležitosti a bude bez výhrad odsouhlasena technickým dozorem investora, provede zadavatel její úhradu.
- 3.3. Objednatel je povinen uhradit fakturu zhotovitele nejpozději do 14 dnů ode dne následujícího po dni doručení faktury.
- 3.4. Pokud se na díle vyskytnou vícepráce, s jejichž provedením objednatel souhlasí, musí být jejich cena fakturována samostatně s podrobným popisem a položkovým rozpočtem.
- 3.5. Faktura za vícepráce musí kromě jiných, výše uvedených náležitostí faktury obsahovat i odkaz na dokument, kterým byly vícepráce sjednány a odsouhlaseny

### 4. Majetkové sankce

- 4.1. Pokud bude zhotovitel v prodlení proti termínu předání a převzetí díla sjednanému podle smlouvy, je povinen zaplatit objednateli smluvní pokutu ve výši 1.000,- Kč za každý i započatý den prodlení.
- 4.2. Pokud zhotovitel nenastoupí do pěti dnů od termínu předání a převzetí díla k odstraňování vad či nedodělků uvedených v zápise o předání a převzetí díla, je povinen zaplatit objednateli smluvní pokutu 1.000,- Kč za každý nedodělek či vadu, na jejichž odstraňování nenastoupil ve sjednaném termínu, a to za každý den prodlení.
- 4.3. Pokud bude objednatel v prodlení s úhradou faktury proti sjednanému termínu je povinen zaplatit zhotoviteli úrok z prodlení ve výši 0,05 % z dlužné částky za každý i započatý den prodlení.

### 5. Staveniště

- 5.1. Objednatel je povinen předat zhotoviteli staveniště nejpozději do 15 dnů po oboustranném podpisu smlouvy o dílo, pokud se strany písemně nedohodnou jinak. O předání a převzetí staveniště vyhotoví objednatel písemný protokol, který obě strany podepíší. Za den předání staveniště se považuje den, kdy dojde k oboustrannému podpisu příslušného protokolu.
- 5.2. Zhotovitel je povinen užívat staveniště pouze pro účely související s prováděním díla a při užívání staveniště je povinen dodržovat veškeré právní předpisy. Zhotovitel je povinen udržovat na staveništi pořádek.
- 5.3. Zhotovitel je povinen odstranit zařízení staveniště a vyklidit staveniště nejpozději do 3 dnů ode dne předání a převzetí díla, pokud se strany nedohodnou jinak.
- 5.4. Zhotovitel je zodpovědný za stávající majetek (vybavení) v budově základní školy.
- 5.5. Zhotovitel danou realizací projektu nijak nenaruší chod základní školy.

## 6. Stavební deník

Zhotovitel je povinen vést ode dne předání a převzetí staveniště o pracích, které provádí, stavební deník. Originál stavebního deníku obdrží při předání a převzetí díla objednatel.

6.1. První kopii obdrží osoba vykonávající funkci TDI a druhou kopii obdrží zhotovitel.

6.2. Zápisy do stavebního deníku provádí zhotovitel formou denních záznamů. Veškeré okolnosti rozhodné pro plnění díla musí být učiněny zhotovitelem v ten den, kdy nastaly.

6.3. Zápisy ve stavebním deníku se nepovažují za změnu smlouvy, ale slouží jako podklad pro vypracování příslušných dodatků a změn smlouvy

## 7. Provádění díla a bezpečnost práce

Při provádění díla postupuje zhotovitel samostatně. Zhotovitel se však zavazuje respektovat veškeré pokyny objednatele, týkající se realizace předmětného díla a upozorňující na možné porušování smluvních povinností zhotovitele.

7.1. Zhotovitel se zavazuje a ručí za to, že při realizaci díla nepoužije žádný materiál, o kterém je v době jeho užití známo, že je škodlivý. Pokud tak zhotovitel učiní je povinen na písemné vyzvání objednatele provést okamžitě nápravu a veškeré náklady s tím spojené nese zhotovitel. Stejně tak se zhotovitel zavazuje, že k realizaci díla nepoužije materiály, které nemají požadovanou certifikaci, je-li pro jejich použití nezbytná podle příslušných předpisů. Zhotovitel je povinen provádět všechny práce na díle v souladu s technickými specifikacemi, technologickými postupy stanovenými výrobcí použitých materiálů a výrobků.

7.2. Zhotovitel je povinen zajistit při provádění díla dodržení veškerých bezpečnostních opatření a hygienických opatření a opatření vedoucích k požární ochraně prováděného díla, a to v rozsahu a způsobem stanoveným příslušnými předpisy.

7.3. Zhotovitel je povinen vést evidenci o všech druzích odpadů vzniklých z jeho činnosti a vést evidenci o způsobu jejich zneškodňování.

7.4. Objednatel je oprávněn kontrolovat provádění díla. Zjistí-li objednatel, že zhotovitel provádí dílo rozporu se svými povinnostmi, je objednatel oprávněn dožadovat se toho, aby zhotovitel odstranil vady vzniklé vadným prováděním a dílo prováděl řádným způsobem. Jestliže zhotovitel tak neučiní ani v přiměřené lhůtě mu k tomu poskytnuté a postup zhotovitele by vedl nepochybně k podstatnému porušení smlouvy, je objednatel oprávněn odstoupit od smlouvy.

7.5. Technický dozor je oprávněn kontrolovat provádění díla v plném rozsahu a je při tom oprávněn vstupovat na staveniště a na všechna pracoviště zhotovitele, kde se vyrábějí výrobky pro stavbu, a do skladů zhotovitele, kde se materiály a výrobky pro stavbu skladují.

7.6. Veškeré odborné práce musí vykonávat pracovníci zhotovitele nebo jeho subdodavatelů mající příslušnou kvalifikaci. Doklad o kvalifikaci pracovníků je zhotovitel na požádání objednatele povinen doložit.

## 8. Předání a převzetí díla

8.1. Zhotovitel je povinen písemně oznámit objednateli nejpozději 5 dnů předem, kdy bude dílo připraveno k předání a převzetí. Objednatel je pak povinen nejpozději do 3 dnů od termínu stanoveného zhotovitelem zahájit přejímací řízení a řádně v něm pokračovat.

8.2. Objednatel je povinen k předání a převzetí díla přizvat osoby vykonávající funkci TDI.

8.3. O průběhu předávacího a přejímacího řízení pořídí objednatel zápis.

8.4. Povinným obsahem protokolu jsou:

- údaje o zhotoviteli a objednateli
- popis díla, které je předmětem předání a převzetí
- dohoda o způsobu a termínu vyklizení staveniště
- termín, od kterého počíná běžet záruční lhůta
- prohlášení objednatele, zda dílo přejímá nebo nepřejímá
- údaje o doložení požadovaných dokladů (viz čl. 10.6)

8.5. Obsahuje-li dílo, které je předmětem předání a převzetí vady nebo nedodělky, musí protokol obsahovat i:

- soupis zjištěných vad a nedodělků
- dohodu o způsobu a termínech jejich odstranění, popřípadě o jiném způsobu narovnání
- dohodu o zpřístupnění díla nebo jeho částí zhotoviteli za účelem odstranění vad nebo nedodělků

8.6. Zhotovitel je povinen připravit a doložit u předávacího a přejímacího řízení zejména tyto doklady:

- zápisy a osvědčení o provedených zkouškách použitých materiálů
- originál stavebního deníku

## 9. Záruka za jakost díla

9.1. Zhotovitel odpovídá za řádné provedení díla v rozsahu, kvalitě a parametrech stanovených zadávacími podklady, koncepčním projektem, českými normami a touto smlouvou po celou dobu záruční lhůty

- min. 60 měsíců na stavební konstrukce a stavebně práce
- ostatní zařízení dle záručních listů výrobců ode dne řádného předání díla a jeho převzetí objednatelem

”

9.2 Záruční lhůty na reklamovanou část díla se prodlužují o dobu počínající datem uplatnění reklamace a končící dnem odstranění vady zhotovitelem.

9.3. Za vady, které se projevily po odevzdání díla, odpovídá zhotovitel jen tehdy, jestliže by byly způsobeny porušením jeho povinností. Záruční doba začne běžet po odstranění případných vad a nedodělků po závěrečném předání díla.

#### 10. Vlastnictví k podkladům, které objednatel předal zhotoviteli

Všechny podklady, které objednatel předal nebo předá zhotoviteli, po provedení díla zůstávají ve vlastnictví objednatele a zhotovitel je musí vrátit objednateli včetně všech zhotovených kopií. Podklady nesmí zhotovitel použít k jiným účelům než pro provedení díla dle této smlouvy.

#### 11. Důvěrné informace

Veškeré vzájemně poskytované výkresy a další informace písemné a ústní, které souvisejí s provedením nebo účelem díla a které nejsou všeobecně známy, jsou důvěrné ve smyslu §271 obchod. zákoníku. Toto neplatí o používání projektové dokumentace a jejím poskytování třetím osobám v rámci zhotovení díla v souladu s platnými předpisy a zvyklostmi.

#### 12. Vyšší moc

Smluvní strany se osvobozují od odpovědnosti za částečné nebo úplné neplnění smluvních závazků, jestliže se tak stalo v důsledku vyšší moci. Za vyšší moc se pokládají okolnosti, které vznikly po uzavření této smlouvy v důsledku nepředvídatelných a neodvratitelných událostí mimořádné a neodvratitelné povahy a mají bezprostřední vliv na plnění díla.

#### 13. Závěrečná ustanovení

Smlouva je vyhotovena ve 4 výtiscích, objednatel obdrží 3 vyhotovení a zhotovitel 1 vyhotovení. Jakákoliv změna smlouvy musí mít písemnou formu a musí být podepsána osobami oprávněnými za objednatele a zhotovitele jednat a podepisovat nebo osobami jimi zmocněnými.

Zhotovitel není oprávněn převést bez písemného souhlasu objednatele svá práva a závazky, vyplývající ze smlouvy o dílo na třetí osobu. Totéž platí pro objednatele vůči zhotoviteli.

V případě, že v průběhu realizace předmětu této smlouvy dojde k odstoupení od smlouvy jednou ze smluvních stran nebo k omezení rozsahu plnění, nahradí si smluvní strany vzájemně vzniklou škodu.

Smluvní strany se dále zavazují vzájemně si uhradit veškeré prokázané škody, které by vznikly jako důsledek prodlení, vadného plnění nebo porušením jiných smluvních povinností.

Objednatel si vyhrazuje právo i v průběh výstavby provádět změny v technickém řešení stavby, které by vedly ke snížení investičních nebo provozních nákladů.

Nebužely, dne:

Praha, dne:

Za objednatele:

Za zhotovitele:

.....  
Ing. Jan Čermák, starosta obce

.....  
Jiří Toman majitel

Smlouva byla schválena zastupitelstvem obce dne .....č. usnesení.....

## **POVĚŘENÍ**

v souladu se zákonem č. 129/2000 Sb., o krajích, a usnesením Rady Středočeského kraje č. 063-84/2020/RK, ze dne 26. 11. 2020

### **POVĚŘUJI**

tímto

**radního Středočeského kraje pro oblast investic, majetku a veřejných zakázek  
Libora Lesáka**

jednáním za Středočeský kraj (včetně podepisování příslušných dokumentů), spadajícího do jeho působnosti, v rozsahu zákonného limitu veřejných zakázek malého rozsahu – včetně objednávek (na dodávky nebo na služby v částce do 2.000.000,00 Kč, nebo na stavební práce v částce do 6.000.000,00 Kč), a jednáním za Středočeský kraj (včetně podepisování příslušných dokumentů) u všech ostatních veřejných zakázek (i podlimitních a nadlimitních) bez ohledu na to, do působnosti kterého odboru takové jednání spadá, u kterých za Středočeský kraj nejedná hejtmanka, případně příslušný náměstek, a dále jednáním (včetně podepisování příslušných dokumentů) v působnosti Odboru krajského investora, ve všech případech uvedených v § 59 odst. 2. zák. č. 129/2000 Sb., o krajích, o kterých rozhodla Rada Středočeského kraje v souladu se zákonem č. 129/2000 Sb., o krajích, a ve všech věcech bez finančního a věcného plnění.

Pověřená osoba bere na vědomí, že toto pověření se týká pouze takových úkonů, které nevyžadují předchozí odsouhlasení příslušným orgánem Středočeského kraje, popř. takových úkonů, které příslušným orgánem Středočeského kraje již odsouhlaseny byly.

V Praze 04 -12- 2020



**Mgr. Petra Pecková**  
hejtmanka Středočeského kraje