

SMLOUVA O DÍLO Č. 07904-2019-O20

uzavřená podle § 2631 zákona č. 89/2012 Sb., občanský zákoník (dále jen „**Občanský zákoník**“)

TATO SMLOUVA O DÍLO Č. 07904-2019-O20 (dále jen „**Smlouva**“) je uzavřena mezi:

(1) **ČD Cargo, a.s.**

Se sídlem: Praha 7 - Holešovice, Jankovcova 1569/2c, PSČ 170 00

Zastoupena:

Identifikační číslo: 281 96 678

DIČ: CZ28196678

Bankovní účet: _____ ý u Československé obchodní banky, a.s.

Společnost zapsaná v obchodním rejstříku vedeném Městským soudem v Praze, oddíl B, vložka 12844

(„**Objednatel**“)

(2) **ČD – Informační Systémy, a.s.**

Se sídlem: Pernerova 2819/2a, Žižkov, 130 00 Praha 3

Zastoupena:

Identifikační číslo: 24829871

DIČ: CZ24829871

Bankovní účet: _____ ený u Komerční banky, a.s.

Společnost zapsaná v obchodním rejstříku vedeném Městským soudem v Praze, oddíl B, vložka 17064

(„**Zhotovitel**“)

(Objednatel a Zhotovitel dále společně jako „**Strany**“ nebo jednotlivě jako „**Strana**“)

JE DOHODNUTO následující:

1. ÚČEL SMLOUVY

1.1 Účelem této Smlouvy je _____


2. PŘEDMĚT SMLOUVY

2.1 Zhotovitel se za podmínek této Smlouvy zavazuje zajistit pro Objednatele na svůj náklad a _____

Objednatel se zavazuje Dílo převzít a zaplatit Zhotoviteli cenu dle přílohy č. 4 této Smlouvy („**Cena**“).

- 2.2 Podrobná specifikace Díla a výstupy plnění jsou obsaženy v příloze č. 1 této Smlouvy („**Specifikace díla**“).
- 2.3 Zhotovitel se zavazuje poskytnout Objednateli nevýhradní plné užití SW aplikace v rozsahu, jak je nutné k dosažení účelu této Smlouvy.
- 2.1 Nedílnou součástí Díla je rovněž otestování funkcionalit IS a jejich integrace s ostatními aplikacemi Objednatele, jak je popsáno v Příloze 1 této Smlouvy. Uvedené činnosti jsou již zahrnuty do ceny Díla. Zhotovitel se zavazuje, že až do úplného předání celého Díla zajistí testovací, pilotní i zkušební provoz na svoje náklady.
- 2.2 Zhotovitel uvádí, že na základě této Smlouvy nevzniká nové autorské dílo ve smyslu zákona č. 121/2000 Sb., autorský zákon, ve znění pozdějších předpisů. Pokud by v rámci provádění Díla měla vzniknout samostatná část jako produkt (dílo) ve vlastnictví třetí osoby, jehož užití podléhá licenčním podmínkám, je Zhotovitel povinen Objednatele nejméně 20 pracovních dnů před plánovaným uzavřením licenční smlouvy písemně informovat o licenčních podmínkách užívání tohoto produktu a ohledně poskytnutí licenčních oprávnění Objednateli bude v případě souhlasu Objednatele uzavřena licenční smlouva. Zhotovitel výslovně uvádí, že veškeré poplatky za udělení licencí třetím osobám, licenční odměny třetích osob a jakýkoliv další náklady související s uvedenými licencemi jsou již zahrnuty v ceně Díla, a Objednatel je není povinen dodatečně hradit.
- 2.3 Zhotovitel dále prohlašuje, že má s autorem IS vypořádána veškerá autorská a jiná průmyslová práva, a je vykonavatelem autorských majetkových práv, a je oprávněn uzavřít tuto Smlouvu a poskytovat Objednateli činnosti v této Smlouvě uvedené.
- 2.4 Objednatel se touto Smlouvou zavazuje poskytnout Zhotoviteli nutnou součinnost k provedení Díla, jak je specifikována v příloze č. 5 této Smlouvy („**Součinnost Objednatele**“). K poskytnutí součinnosti určí Zhotovitel přiměřenou lhůtu. Uplyne-li tato lhůta marně, nemá Zhotovitel právo zajistit náhradní plnění na účet Objednatele, anebo upozornil-li na to Objednatele, odstoupit od Smlouvy.
- 2.5 Bude-li k provedení Díla Zhotovitelem nutná součinnost třetích stran, vyzve Zhotovitel příslušné třetí strany k jejímu poskytnutí a zároveň k tomu určí přiměřenou lhůtu. Zajištění součinnosti třetích stran je v odpovědnosti Zhotovitele a její neposkytnutí nemůže být důvodem prodlení s plněním Díla Zhotovitelem.
- 2.6 Vlastnické právo, resp. nebezpečí škody způsobené na věci přechází na Objednatele ke dni převzetí Díla. Do nabytí vlastnického práva uděluje Zhotovitel Objednateli právo plnění užívat v rozsahu a způsobem, jenž vyplývá z účelu této Smlouvy, a to bez vzniku jakýchkoliv dodatečných finančních nároků nad rámec ceny sjednané v této Smlouvě.

3. MÍSTO A ČAS PLNĚNÍ

- 3.1 Místem plnění (realizace Díla) je sídlo Objednatele a pracoviště Objednatele specifikovaná v příloze č. 2 této Smlouvy („**Místo plnění**“).
- 3.2 Dílo jako celek bude dokončeno a Objednateli předáno nejpozději .
- 3.3 Realizace Díla je rozdělena do 2 etap („**Část díla**“) dle časového harmonogramu obsaženého v Příloze č. 3 této Smlouvy („**Harmonogram plnění**“).

4. PROVÁDĚNÍ A ZMĚNY DÍLA

- 4.1 Zhotovitel je ohledně způsobu provádění Díla vázán příkazy Objednatele. Zhotovitel upozorní Objednatele na nevhodnou povahu příkazů, které mu byly Objednatelem dány. Trvá-li Objednatel na provedení Díla podle zřejmě nevhodného příkazu i po Zhotovitelově upozornění, není Zhotovitel oprávněn od Smlouvy odstoupit. Trvá-li Objednatel na provádění Díla podle příkazu, který má nevhodnou povahu, má Zhotovitel právo požadovat, aby tak Objednatel učinil v písemné formě a Objednatel tak učiní bez zbytečného odkladu.
- 4.2 Trvá-li Objednatel na provádění Díla podle příkazu, který má nevhodnou povahu, nemá práva z vady Díla vzniklé pro nevhodnost příkazu. V takovém případě není Objednatel oprávněn nárokovat ani škodu vzniklou v důsledku nevhodnosti příkazu.
- 4.3 Zhotovitel provede Dílo s odbornou péčí, v ujednaných termínech dle Harmonogramu plnění a obstará vše, co je k provedení Díla třeba.
- 4.4 Objednatel má právo průběžně kontrolovat provádění Díla. V případě, že v průběhu provádění Díla vyjde najevo skutečnost, že je v zájmu Objednatele Dílo změnit či upravit, je Zhotovitel povinen tuto skutečnost Objednateli bez zbytečného odkladu oznámit.
- 4.5 V případě, že v průběhu provádění Díla vznikne potřeba provedení dalších činností nezahrnutých do ceny Díla, které nebyly předvídatelné v době uzavření této Smlouvy, zavazuje se Zhotovitel bez zbytečného odkladu oznámit Objednateli nutnost překročení ceny Díla a výši požadovaného navýšení, a to bez zbytečného odkladu poté, kdy se při provádění Díla prokázala jeho nevyhnutelnost. Objednatel posoudí navýšení ceny a písemně bez zbytečného odkladu sdělí Zhotoviteli své stanovisko, přičemž Objednatel nemusí takovému požadavku vyhovět. Dojde-li v součtu změn Díla k navýšení ceny o více než 10% díla, bude tato změna řešena formou dodatku ke Smlouvě.
- 4.6 Podstatné změny Díla musí být sjednány písemně dodatkem této Smlouvy a podepsány oprávněnými zástupci Stran.
- 4.7 V rámci provedení Díla Zhotovitel přebírá na sebe v plném rozsahu nebezpečí změny okolností ve smyslu § 1765 odst. 2 Občanského zákoníku.

5. PŘEDÁNÍ A PŘEVZETÍ DÍLA

- 5.1 Zhotovitel splní svůj závazek provést Dílo dokončením a předáním plně funkčního Díla Objednateli v termínu stanoveném v čl. 3.2 této Smlouvy. Dílo je dokončeno, je-li Objednateli umožněno jeho užití k účelu stanovenému touto Smlouvou. Způsobilost každé Části díla sloužit svému účelu bude Stranami ověřena v rámci akceptační procedury. Ověřování způsobilosti bude probíhat prostřednictvím Zhotovitelem připravených a Objednatelem schválených akceptačních testů.
- 5.2 Návrh akceptační procedury, předloží Zhotovitel Objednateli ke schválení v termínu nejpozději 30 kalendářních dnů před ujednaným termínem plnění tak, aby každá Část díla mohla být převzata v termínu dle Harmonogramu plnění obsaženém v Příloze č. 3 této Smlouvy. V případě, že Objednatel návrh akceptační procedury neschválí, je Zhotovitel povinen návrh akceptační procedury v souladu s připomínkami Objednatele změnit či upravit, a to bez zbytečného odkladu. Stav, kdy Zhotovitel předloží návrh akceptační procedury Objednateli tak, že nový návrh nebude odpovídat potřebám a připomínkám Objednatele, přičemž Objednatel předložený návrh z tohoto důvodu neschválí více než 2x (*dvakrát*), bude toto považováno za podstatné porušení povinností

Zhotovitelem a důvod opravňující Objednatele odstoupit od Smlouvy. Rozsah a obsah akceptační procedury je specifikován v příloze č. 7 této Smlouvy („*Testovací procedura*“).

- 5.3 Jestliže Část díla splní akceptační kritéria akceptačních testů a pokud byl o splnění akceptačních testů sepsán Stranami písemný zápis, má se za to, že Část díla byla řádně předána a Objednatelem převzata bez výhrad. O převzetí Části díla Objednatelem bude Stranami sepsán Akceptační protokol zpracovaný v souladu s přílohou č. 6 této Smlouvy („*Akceptační protokol*“).
- 5.4 Jestliže Část díla nesplňuje stanovená akceptační kritéria kteréhokoliv akceptačního testu, je Objednatel povinen bez zbytečného odkladu, nejpozději však do 15 (*patnácti*) kalendářních dnů po provedení takového testu nebo po zjištění takové skutečnosti sdělit Zhotoviteli své výhrady. Zhotovitel napraví nedostatky a opraví případné chyby, načež budou příslušné akceptační testy provedeny znovu. Tento proces testování a následných oprav se bude opakovat, dokud nebudou splněna veškerá akceptační kritéria pro příslušný akceptační test. Stav, kdy Zhotovitel odevzdá Část díla tak, že bude třeba opakovat některý z testů více než 3x (*tříkrát*), bude považován za podstatné porušení povinnosti ze Smlouvy Zhotovitelem a důvod opravňující Objednatele odstoupit od Smlouvy. Ohledně akceptace každé Části díla bude Stranami sepsán písemný zápis v souladu s přílohou č. 6 této Smlouvy („*Akceptační protokol*“).
- 5.5 Pro vyloučení všech pochybností se Strany dohodly, že po předání a převzetí všech Částí díla Strany provedou závěrečný akceptační test, který prokáže naplnění akceptačních kritérií a funkčnost Díla jako celku a sepiší současně o provedení tohoto závěrečného akceptačního testu písemný zápis („**Protokol o akceptaci celého Díla**“). Dnem podpisu Protokolu o akceptaci celého díla začíná běžet záruční doba poskytnutá Zhotovitelem dle článku 8 této Smlouvy.

6. PŘEDÁNÍ DOKUMENTACE

- 6.1 Zhotovitel se zavazuje v průběhu plnění této smlouvy zpracovat následující dokumentace:
- (a) Analytická dokumentace formou cílového konceptu
 - (b) Systémová dokumentace
 - (c) Uživatelská dokumentace;
 - (d) Provozní (administrátorská) dokumentace
 - (e) Dokumentace o testech.
- 6.2 Rozsah i obsah analytické dokumentace odpovídá požadavkům Objednatele a obsahu příslušné etapy Díla (Části díla) v dostatečném rozsahu a podrobnosti, přičemž základním cílem je získání potřebného přehledu znalosti na úrovni, která umožní strategické i taktické rozhodování Objednatele v oblasti vývoje a provozu systému.
- 6.3 Systémová dokumentace musí obsahovat popis integračních vazeb (případně aktualizaci popisu integrací) na okolí, zejména poskytovaná/konzumní rozhraní, funkce a popis formátu vstupních a výstupních dat a dokumentaci nových funkcionalit SW aplikace, a to v písemné formě i ve formě datového a komunikačního schématu a konečný datový model.
- 6.4 Uživatelská dokumentace musí obsahovat detailní uživatelský popis systému/aplikace (také ve formě blokového schématu), zejména a) popis uživatelského rozhraní i včetně všech částí a ovládacích prvků, jejich významu a použití ve vazbě na činnosti a procesy, které jsou danou částí aplikace/systému zajišťovány, b) popis jednotlivých uživatelských rolí a jejich oprávnění v aplikaci, včetně jejich nastavení, c) metodické pokyny a nápovědu a d) slovník pojmů.
- 6.5 Provozní (administrátorská) dokumentace musí poskytovat veškeré informace potřebné k instalaci, konfiguraci a provozní údržbě Díla, seznam transportů do produktivního systému SAP a logickou architekturu systému.

- 6.6 Dokumentace o testech musí být zpracována a předána v podobě ALM (Application Life cycle Management) nástroji např. SPIRA nebo ve formě kombinace modelů v Case nástroji a strukturovaně psané dokumentace obsahující minimálně následující součásti: a) typy a rozsah testů vyplývajících ze zhodnocení bezpečnostních rizik (test je jedním z bezpečnostních opatření), b) typy jednotlivých testovacích scénářů z celkového setu případů užití (Use Case model), definice testovacích scénářů (konkrétní průchody) testovacích dat a konfigurace jednotlivých testů, c) akceptační kritéria s vazbou na konkrétní testovací scénáře podle předchozího písmene a d) výsledky jednotlivých testů. Výsledek testů UAT bude zhodnocen ve výsledné zprávě z testování.
- 6.7 Dokumenty budou zpracovány zpravidla ve formátu MS Word, MS Excel, MS PowerPoint, MS Project, MS Visio a Enterprise Architect s možným doplněním externích příloh, případně, zejména pro potřeby sdílení, publikovány ve formátu PDF.
- 6.8 Ohledně Dokumentace dle této Smlouvy platí, že okamžikem převzetí Díla se tato stává vlastnictvím Objednatele, její fyzické převzetí proběhne spolu s převzetím příslušné Části díla. Cena Dokumentace je Zhotovitelem zahrnuta do Ceny Díla.
- 6.9 Bude-li v rámci provedení Díla nezbytné zpracovat další dokumenty typu analýzy, návrhu řešení, uživatelské dokumentace, návodu apod. (společně dále jen „**Další dokumenty**“), budou tyto Zhotovitelem zpracovány a Objednateli předány jako listinné dokumenty, které podléhají akceptaci Objednatelem. Zpracování těchto Dalšíh dokumentů je již zahrnuto do ceny za zhotovení Díla.

7. SJEDNÁNÍ CENY A PLATEBNÍ PODMÍNKY

- 7.1 Cena díla je stanovena jako maximální, konečná a nepřekročitelná na základě předpokládané pracnosti a na základě předpokládaného rozsahu pracnosti jednotlivých Částí díla v MD a sazby za 1 ME [redacted], z toho sazba za hodinu v [redacted] o vyloučení počinybůstů se uvádí, že za 1 MD se považuje 8 skutečně odpracovaných a radně vykázaných hodin Zhotovitele při provádění díla. Zhotovitel je povinen předložit Objednateli detailní výkaz práce (timesheet) zpracovaný Zhotovitelem v hodinách k odsouhlasení oprávněnou osobou Objednatele.
- 7.2 Cena za realizaci Díla je stanovena maximálním finančním limitem ve výši [redacted] daně z přidané hodnoty („DPH“) za etapu (Část díla) č.1 [redacted] a etapu (Část díla) č.2. Tato maximální cena odpovídá maximálnímu předpokládanému rozsahu činnosti a její předpokládané maximální pracnosti, jak jsou uvedeny v Tabulce č. 1 uvedené v Příloze č. 4 této Smlouvy.
- 7.3 Cena Díla bude vypočtena jako součin skutečně odpracovaných hodin Zhotovitele při provádění Díla a jednotkové ceny za 1 hodinu a bude uhrazena Objednatelem na základě Zhotovitelem vystaveného daňového dokladu (dále také „faktura“). Nedílnou součástí faktury bude oboustranně písemně potvrzený Protokol o akceptaci a detailní výkaz skutečně provedených prací (timesheet) zpracovaný Zhotovitelem v hodinách předem odsouhlasených oprávněnou osobou Objednatele v souladu s článkem 7.1 této Smlouvy.
- 7.4 K ceně sjednané dle této Smlouvy bude připočtena daň z přidané hodnoty, v sazbě platné ke dni uskutečnění zdanitelného plnění, v souladu se zákonem č. 235/2004 Sb., o dani z přidané hodnoty, v platném znění. Za zdanitelné plnění je považován den akceptace Díla.

- 7.5 Cena za 1. etapu (Část díla) stanovená v Příloze č. 4 Smlouvy bude Zhotovitelem fakturována po dokončení a převzetí funkcionalit uvedených v Příloze č. 1 Smlouvy a po dokončení a odsouhlasení cílového konceptu za celé dílo. 85 % ceny za 2. etapu (Část díla) stanovené v Příloze č. 4 Smlouvy bude Zhotovitelem fakturováno po dokončení a převzetí Díla jako celku Objednatelem v termínu dle článku 3.2 této Smlouvy. Zbývajících 15 % ceny za 2. etapu (Část díla) stanovené v Příloze č. 4 Smlouvy bude Zhotovitelem fakturováno až po kladném výroku auditora Objednatele (roční účetní závěrka) za část treasury. Nedílnou součástí faktury bude vždy oboustranně písemně potvrzený Protokol o akceptaci příslušné etapy Díla vyhotovený podle vzoru obsaženém v Příloze č. 6 této Smlouvy.
- 7.6 Faktura musí splňovat náležitosti obchodní listiny a daňového dokladu ve smyslu zákona č. 235/2004 Sb. o dani z přidané hodnoty v platném znění, (dále jen „**Zákon o DPH**“). Nebude-li daňový doklad - faktura splňovat tyto náležitosti, má Objednatel právo faktury vrátit Zhotoviteli k opravě a/nebo doplnění. V tomto případě není Objednatel v prodlení s jejím placením a běží mu nová doba splatnosti ode dne doručení opraveného a/nebo doplněného daňového dokladu – faktury.
- 7.7 Faktura - daňový doklad musí obsahovat (a) číslo této Smlouvy, (b) popis plnění (př. dle milníků), (c) číslo objednávky, (d) identifikaci příjemce faktury, (e) dobu splatnosti faktury a (f) bankovní spojení Zhotovitele pro úhradu plateb.
- 7.8 Faktura bude v papírové podobě doručena Objednateli na adresu: ČD Cargo, a.s., Odbor účetnictví, Jankovcova 1569/2b, 170 00 Praha 7 - Holešovice.
- 7.9 Smluvní strany se v souladu se Zákonem o DPH dohodly, že faktura může být též Objednateli (dále jen „**Elektronická faktura**“), a to výlučně na e-mailové adresy [redacted] pro dodavatelské faktury určené na zasilací adresu ČD Cargo, a. s., Jankovcova 1569/2c, 17000 Praha 7, Holešovice. Z [redacted] ícká faktura bude Objednateli vždy zasílána z emailové adresy [redacted] ícká faktura bude obsahovat náležitosti stanovené Zákonem o DPH a § 435 odst. 1 Občanského zákoníku. Zhotovitel se zavazuje, že Elektronická faktura bude generována přímo z účetního systému Zhotovitele v elektronické podobě a tato elektronická podoba bude představovat originální verzi těchto dokladů evidovanou v účetnictví Objednatele. V případě, že není možné generovat Elektronickou fakturu přímo z účetního systému Zhotovitele, musí být opatřena zaručeným elektronickým podpisem založeným na kvalifikovaném certifikátu v souladu s aktuálními právními předpisy. Elektronická faktura bude vyhotovena ve formátu PDF v četnosti 1 faktura = 1 pdf soubor. Přílohy Elektronické faktury, které nejsou součástí daňového dokladu, budou zasílány Objednateli pouze ve formátech RTF, PDF, JPG, DOC, DOCx, XLS, XLSx. V případě, kdy bude zaslána Objednateli Elektronická faktura, zavazuje se Zhotovitel nezasílat stejnou fakturu duplicitně v papírové podobě. Přijetí Elektronické faktury Objednatelem bude potvrzeno zpětným odesláním zprávy o doručení na emailovou adresu, z níž byla faktura odeslána.
- 7.10 Doba splatnosti jednotlivých faktur j [redacted] ňu a běží vždy od okamžiku doručení příslušné faktury Zhotov [redacted] kovním převodem na účet Zhotovitele.
- 7.11 Zhotovitel se zavazuje, že bankovní účet jím určený pro zaplacení jakéhokoliv závazku Objednatele na základě této Smlouvy bude k datu splatnosti příslušného závazku zveřejněn způsobem umožňující dálkový přístup ve smyslu § 96 odst. 2 Zákona o DPH.
- 7.12 Pokud bude Zhotovitel označen správcem daně za nespolehlivého plátce ve smyslu § 106a Zákona o DPH, zavazuje se zároveň o této skutečnosti neprodleně písemně informovat

Objednatele spolu s uvedením data, kdy tato skutečnost nastala. Pokud budou naplněny podmínky pro vznik ručení podle § 109 Zákona o DPH za nezaplacenou DPH z přijatého zdanitelného plnění od Zhotovitele, má Objednatel právo bez souhlasu Zhotovitele uplatnit postup zvláštního způsobu zajištění daně podle § 109 Zákona o DPH. Při uplatnění zvláštního způsobu zajištění daně uhradí Objednatel částku DPH podle daňového dokladu vystaveného Zhotovitelem na účet správce daně Zhotovitele a Zhotovitele o tomto kroku vhodným způsobem vyrozumí. Zaplacením částky DPH na účet správce daně Zhotovitele a jeho vyrozuměním o tomto kroku se závazek Objednatele uhradit částku odpovídající výši takto zaplacené DPH z této Smlouvy považuje za splněný.

- 7.13 Při nedodržení doby splatnosti má Zhotovitel právo požadovat po Objednateli úrok z prodlení ve výši stanovené nařízením vlády č. 351/2013 Sb., v platném znění. Zhotovitel akceptuje, že tento úrok z prodlení nebude vůči Objednateli uplatňován za dobu minimálně 14 (čtrnácti) kalendářních dnů bezprostředně navazujících na dobu splatnosti.
- 7.14 Zhotovitel se zavazuje nepostoupit, nezastavit a nezapočíst své závazky a pohledávky plynoucí z této Smlouvy třetím osobám bez předchozího písemného souhlasu druhé Strany. V případě porušení této povinnosti zaplatí Objednateli smluvní pokutu ve výši 20% hodnoty postoupené, zastavené nebo započtené pohledávky, minimálně však 5 000 Kč (slovy: *pět tisíc korun českých*).

8. ODPOVĚDNOST ZA VADY, ZÁRUKA ZA JAKOST DÍLA

- 8.1 Zhotovitel odpovídá za to, že Dílo bude mít ke dni převzetí Objednatelem vlastnosti uvedené v příloze č. 1 této Smlouvy a funkční vlastnosti obvyklé či očekávané. Vadou se pro účely této Smlouvy rozumí odchylka od kvalitativních podmínek, rozsahu, vlastností či parametrů Díla/milníku určených touto Smlouvou a obecně závaznými právními předpisy. Zhotovitel odpovídá za vady zjevné, skryté i právní, které má Dílo v době jeho předání Objednateli, a dále za ty, které se na Díle vyskytnou v záruční době.
- 8.2 Zhotovitel poskytuje Objednateli záruku za jakost Díla spočívající v tom, že Dílo bude po trvání záruční doby způsobilé k řádnému užití v souladu s účelem této Smlouvy. Kategorizaci vad a lhůty pro jejich odstranění (reakční doby) upravuje příloha č. 8 této Smlouvy („*Reklamace vad*“).
- 8.3 Záruční doba počíná běžet dnem převzetí Díla jako celku Objednatelem a trvá po dobu 24 (*dvacet čtyři*) měsíců od tohoto převzetí. Objednatel nahlásí vady Díla Zhotoviteli bez zbytečného odkladu, nejpozději do 14 kalendářních dnů od dne jejich zjištění. Vady lze oznámit telefonicky, e-mailem i písemně dopisem; v případě telefonického oznámení je Zhotovitel povinen do 24 hodin zaslat Objednateli e-mail s potvrzením oznámení vady, včetně stručného popisu vady. V případě, že Zhotovitel neodstraní vady Díla ve lhůtách (reakčních dobách) určených v příloze 8 této Smlouvy, je Objednatel oprávněn a) od této Smlouvy odstoupit (pokud se jedná o vadu kategorie A nebo B) nebo b) vadu odstranit na náklady Zhotovitele (pokud se jedná o vadu kategorie A nebo B nebo C).

9. OPRAVNĚNÉ OSOBY

Kontaktními osobami Zhotovitele podle této Smlouvy jsou:




Kontaktními osobami Objednatele podle této Smlouvy jsou:



O případných změnách kontaktních osob či jejich telefonních čísel jsou Smluvní strany povinny se neprodleně informovat písemnou formou. Veškeré kontaktní osoby a osoby oprávněné za smluvní strany jednat podle této Smlouvy, adresy, telekomunikační spojení osob uvedených v této Smlouvě mohou být měněny jednostranným písemným oznámením doručeným příslušnou Stranou druhé Straně s tím, že takováto změna se stane účinnou uplynutím 10 (*deseti*) pracovních dnů od doručení takového oznámení druhé Straně.

10. SANKCE

- 10.1 V případě prodlení Zhotovitele s předáním Díla a/nebo příslušné etapy Díla (Části díla) v termínech specifikovaných v Harmonogramu plnění obsaženého v Příloze č. 3 této Smlouvy, je Objednatel oprávněn požadovat po Zhotoviteli zaplacení smluvní pokuty ve výši  příslušné Části díla za každý i započatý den prodlení.
- 10.2 V případě prodlení Zhotovitele s odstraněním vad Díla je Objednatel oprávněn požadovat smluvní pokutu dle kategorizace vad a podmínek pro jejich odstraňování uvedených v příloze č. 8 této Smlouvy.
- 10.3 Zaplacením smluvních pokut dle této Smlouvy není dotčen nárok Objednatele na náhradu škody.

11. VYŠŠÍ MOC

- 11.1 Žádná ze Stran není odpovědná za újmu způsobenou druhé Straně neplněním povinností dle této Smlouvy, pokud byla způsobena vyšší mocí. Za vyšší moc Strany považují mimořádné nepředvídatelné a nepřekonatelné překážky vzniklé nezávisle na vůli druhé Strany, které dočasně nebo trvale brání splnění smluvních povinností, pokud nastaly po uzavření Smlouvy nezávisle na vůli povinné Strany a jestliže nemohly být povinnou Stranou odvráceny ani při vynaložení veškerého úsilí, které lze rozumně v dané situaci požadovat.
- 11.2 Za vyšší moc se však nepokládají překážky, jež vyplývají z osobních, mj. ekonomických poměrů povinné Strany nebo vzniklé až v době, kdy byla povinná Strana již v prodlení ani překážky, které byl škůdce podle Smlouvy povinen překonat.
- 11.3 Za vyšší moc se rovněž nepovažuje překážka, kterou mohla a měla povinná Strana při uzavírání této Smlouvy předvídat, ledaže by oprávněná Strana dala najevo, že uzavírá tuto Smlouvu i přesto, že tato překážka může její plnění ohrozit.
- 11.4 Strana uplatňující nárok z titulu zásahu vyšší moci oznámí písemně bez zbytečného odkladu, nejpozději však do 20 pracovních dnů, druhé Straně takový zásah, pokud druhá Strana o zásahu nebyla informována jinak, s uvedením jeho počátku a pravděpodobné doby trvání, v opačném případě ztratí tato Strana právo se zprostit povinností vyplývajících z této Smlouvy z titulu zásahu vyšší moci. Ve stejné lhůtě je Strana povinna oznámit skončení zásahu vyšší moci.
- 11.5 Spolu s oznámením o zásahu vyšší moci dle bodu 11.4 nebo nejpozději do 3 pracovních dnů po takovém oznámení oznamující Strana předloží druhé Straně důvěryhodný důkaz potvrzující zásah vyšší moci a popis, jak zásadně ovlivňuje plnění jejich závazků z této Smlouvy.

12. DŮVĚRNOST

- 12.1 Tato Smlouva a veškeré údaje, sdělení a dokumenty (dále jen „**Informace**“) s ní související mají důvěrný charakter, a žádná Strana nebude oprávněna bez souhlasu druhé Strany tyto Informace, které jsou obchodním tajemstvím druhé Strany, zveřejnit nebo jinak zpřístupnit jakékoliv třetí osobě nebo tyto informace využít, vyrazit či zneužít ve svůj prospěch nebo ve prospěch třetí osoby, s výjimkou případů, kdy je zpřístupnění těchto informací vyžadováno právními předpisy nebo příslušnými orgány na základě právních předpisů nebo jedná-li se o Informace již veřejně přístupné. Závazek mlčenlivosti se nevztahuje na sdělení obou Stran činěná v souladu s plněním této Smlouvy vůči odborným poradcům (zejména právním). Pokud závazek mlčenlivosti těchto třetích osob nebude vyplývat z právních předpisů, příslušná Strana uzavře s takovými osobami

dohodu o utajení poskytovaných informací. Platí dále, že závazek mlčenlivosti je možné v každém jednotlivém případě vyloučit nebo omezit dohodou Stran.

- 12.2 Objednatel je oprávněn jednostranně poskytnout informace, na které se případně vztahuje ochrana dle této Smlouvy, v případě, že je k takovému postupu povinen na základě platného právního předpisu a/nebo pravomocného soudního, arbitrážního či správního rozhodnutí s tím, že:
- (a) je oprávněn poskytnout informace pouze v rozsahu nezbytně nutném pro splnění dané povinnosti,
 - (b) zvolí nejvhodnější postup v dané věci tak, aby zároveň byl minimalizován zásah do důvěrného charakteru informací.
- 12.3 Za porušení obchodního tajemství se nepovažuje zveřejnění této Smlouvy v registru smluv dle čl. 13 a 14 této Smlouvy.

13. PROHLÁŠENÍ STRAN A DOLOŽKA ÚČINNOSTI

- 13.1 Tato smlouva nabývá platnosti podpisem poslední stranou. Smlouva nabývá účinnosti dnem uveřejnění v registru smluv, které v souladu se zák. č. 340/2015 Sb., o registru smluv, zajistí Objednatel, přičemž v podání uvede také identifikaci datové schránky druhé Strany, a to:



- 13.2 Strany jsou si vědomy skutečnosti, že Objednatel je povinnou osobou podle zákona č. 340/2015 Sb., zákon o registru smluv, a důsledků, které jsou s touto skutečností spojeny. Strany prohlašují, že dospěly ke společnému závěru, že tato Smlouva podléhá povinnosti uveřejnění v registru smluv. Strany potvrzují, že si za tímto účelem navzájem poskytly informace, které považují za dostatečné. Obě strany souhlasí s takovým zveřejněním Smlouvy s případnými výjimkami, na které se vztahuje oprávnění znečitelnit jejich obsah.

14. NEZVEŘEJŇOVANÉ INFORMACE

- 14.1 Strany se shodly na tom, že některá ustanovení této Smlouvy obsahují informace, jež nelze poskytnout při postupu podle předpisů upravujících svobodný přístup k informacím, nebo které jsou obchodním tajemstvím, a na které se vztahuje oprávnění znečitelnit jejich obsah před případným zveřejněním v registru smluv podle zákona č. 340/2015 Sb., zákon o registru smluv. Strany se shodly na tom, že ustanovení této Smlouvy, která byla zvýrazněna vyzlucením, tvoří informace, které nelze poskytnout při postupu podle předpisů upravujících svobodný přístup k informacím, nebo které jsou obchodním tajemstvím. V registru smluv bude Smlouva uveřejněna ve znění, ve kterém budou takto zvýrazněné informace znečitelněny.
- 14.2 Objednatel dále označuje za důvěrná veškerá data (dále jen „*Data*“), která poskytl Zhotoviteli za účelem realizace Díla dle této Smlouvy a Zhotovitel se zavazuje ohledně těchto Dat zachovávat mlčenlivost, resp. nebude je dále rozšiřovat nebo reprodukovat a nezpřístupní je třetímu subjektu. Současně se Zhotovitel zavazuje, že zabezpečí, aby veškerá Data byla řádně evidována a archivována tak, že k nim nebude mít nikdo neoprávněný přístup. Obdobně se povinnosti Zhotovitele zde uvedené vztahují i na případné subdodavatele Zhotovitele. Zhotovitel je povinen takového subdodavatele zavázat k ochraně Dat a Informací. V případě, že by došlo k porušení

povinností Zhotovitele prostřednictvím některého z jeho subdodavatelů, odpovídá za toto porušení Zhotovitel, jako by povinnost porušil sám.

- 14.3 Povinnost mlčenlivosti ohledně Informací a Dat platí po dobu trvání této Smlouvy a další 5 let po jejím ukončení. V případě porušení uvedených povinností ponese povinná Strana veškerou odpovědnost spojenou s náhradou vzniklé škody/újmou. Odpovědnosti za škodu/újmu se Strana zproští jen tehdy, prokáže-li, že neporušila žádnou povinnost stanovenou touto Smlouvou.
- 14.4 Smluvní strany se zavazují zajistit ochranu osobních údajů, které budou zpracovávat na základě této Smlouvy a/nebo v souvislosti s ní. Při zpracování osobních údajů jsou smluvní strany povinny zejména zajistit, aby osobní údaje byly zpracovány zákonným způsobem, pouze v nezbytném rozsahu a po dobu nezbytně nutnou, a aby osobní údaje byly technicky a organizačně zabezpečeny tak, aby nemohlo dojít k neoprávněnému nebo nahodilému přístupu k těmto údajům, k jejich změně, zničení nebo ztrátě, neoprávněným přenosům, k jejich jinému neoprávněnému zpracování, jakož i k jinému zneužití. Smluvní strany jsou dále povinny zajistit, aby byly personálně a organizačně nepřetržitě po dobu zpracovávání osobních údajů zabezpečeny veškeré povinnosti vyplývající z právních předpisů, zejména z obecného nařízení o ochraně osobních údajů (GDPR).

15. ZÁVĚREČNÁ UJEDNÁNÍ

- 15.1 Tato Smlouva, jakož i práva a povinnosti vzniklé na jejím základě nebo v souvislosti s ní, se řídí právním řádem České republiky, mj. Občanským zákoníkem.
- 15.2 Strany se dohodly, že případné spory vzniklé z právních vztahů založených touto Smlouvou nebo v souvislosti s ní, budou přednostně řešit nejprve jednáním a nalezením smírného řešení. Pokud mezi Stranami nedojde k dohodě, pak první instancí k řešení soudního sporu bude obecný soud České republiky místně příslušný dle sídla Objednatele.
- 15.3 Tato Smlouva včetně příloh a dokumentů s ní souvisejících tvoří úplnou dohodu mezi Stranami v záležitostech touto Smlouvou upravených a nahrazuje tak veškerá předchozí ústní i písemná ujednání a dohody. Jakékoliv změny nebo dodatky k této Smlouvě musí být učiněny písemnou formou a podepsány oběma Stranami. Za písemnou formu nebude pro tento účel považována výměna e-mailových či jiných elektronických zpráv. Každá Strana může namítnout neplatnost Smlouvy a/nebo jejího dodatku z důvodu nedodržení formy kdykoliv, a to i když již bylo započato s plněním.
- 15.4 Je-li nebo stane-li se některé ustanovení této Smlouvy neplatným, nevymahatelným, zdánlivým nebo neúčinným, nedotýká se tato neplatnost, nevymahatelnost, zdánlivost či neúčinnost ostatních ustanovení této smlouvy. Strany se zavazují nahradit neplatné, nevymahatelné, zdánlivé nebo neúčinné ustanovení ustanovením platným, vymahatelným a účinným se stejným nebo obdobným právním a obchodním smyslem, případně uzavřít novou smlouvu tak, aby bylo docíleno původně zamýšleného záměru.

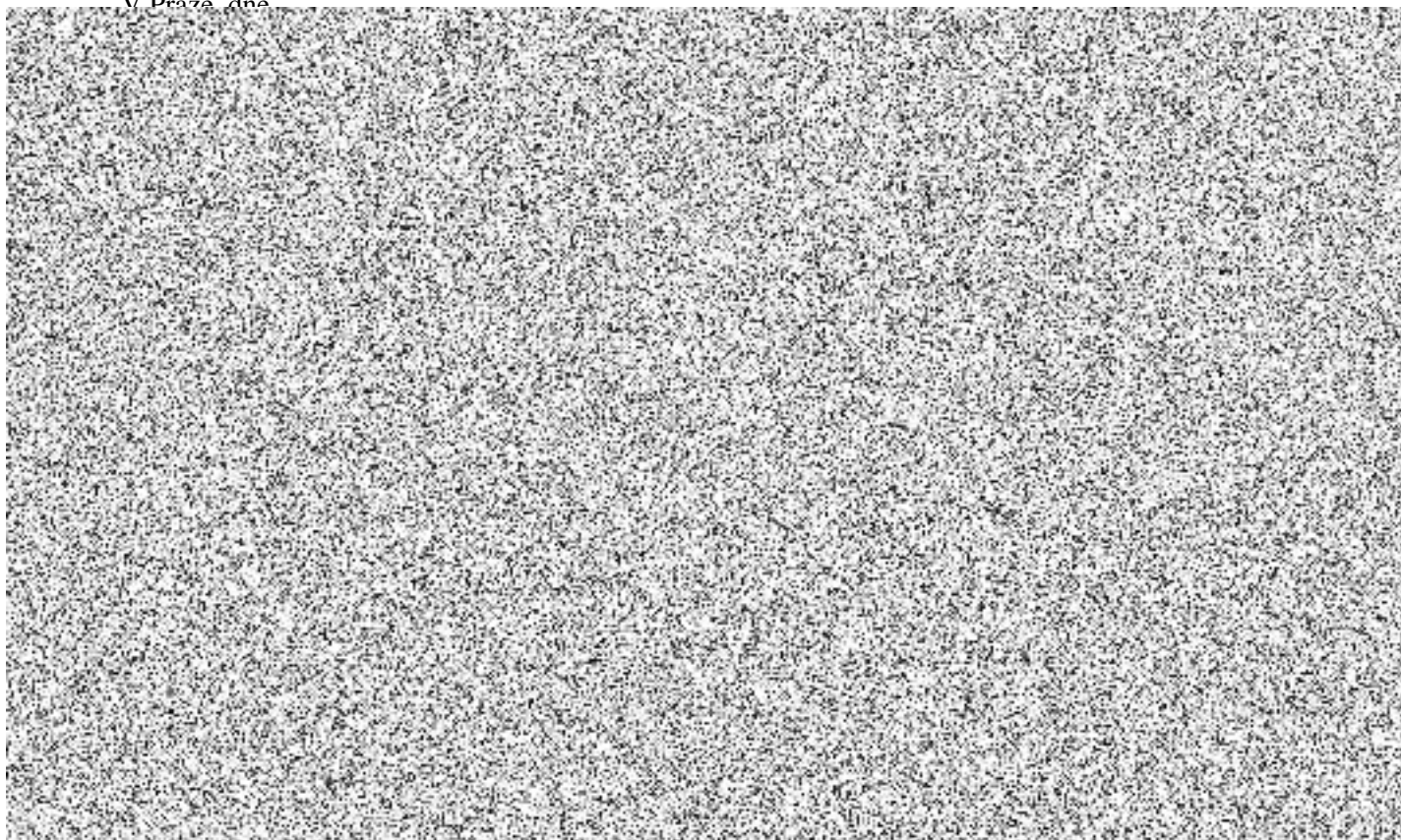
15.5 Žádná Strana nepřevéde práva a povinnosti vyplývající z této Smlouvy na třetí osobu bez předchozího písemného souhlasu druhé Strany.

15.6 Tato Smlouva je vyhotovena ve 2 stejnopisech, z nichž každá Strana obdrží po 1 vyhotovení.

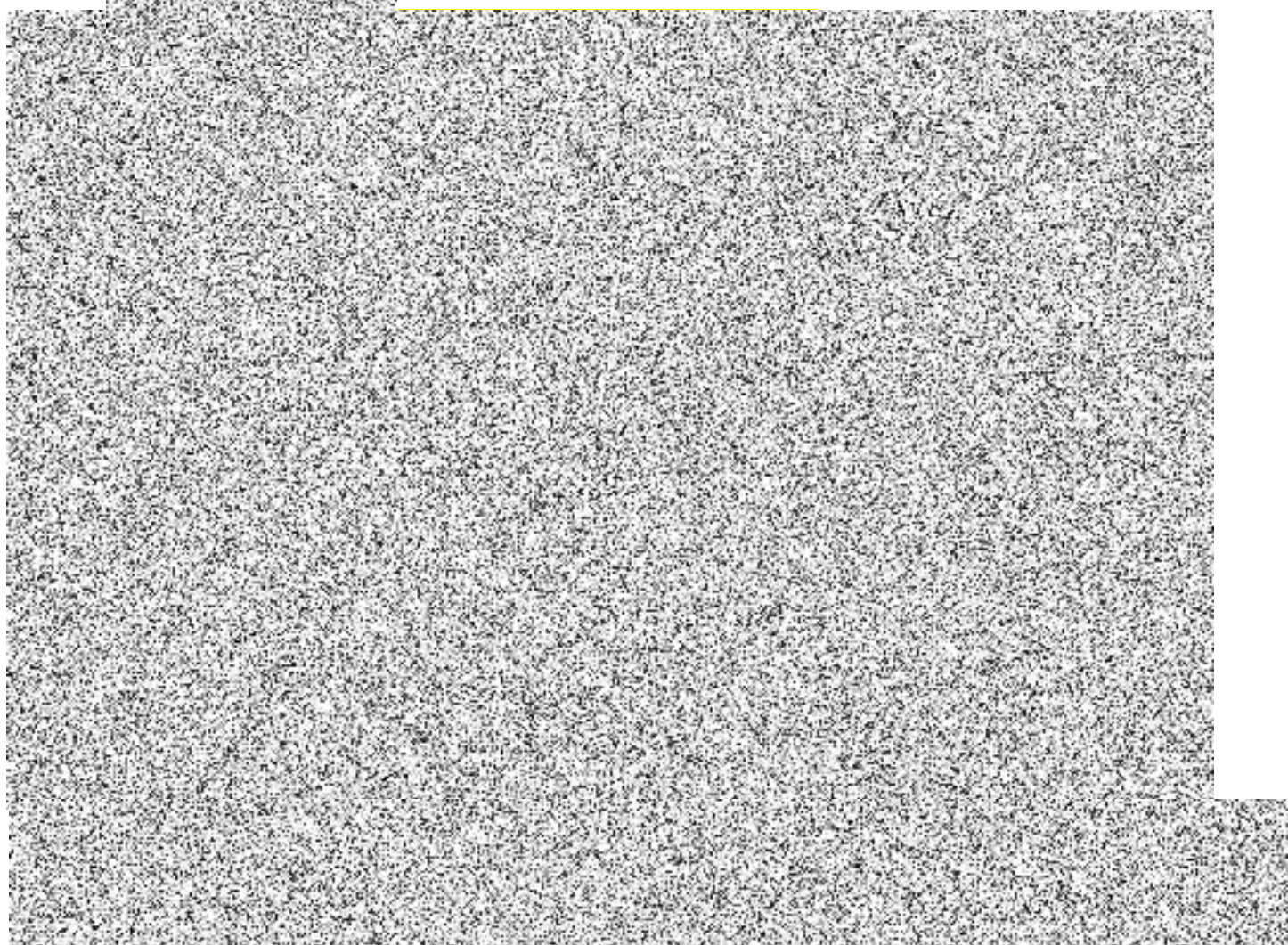
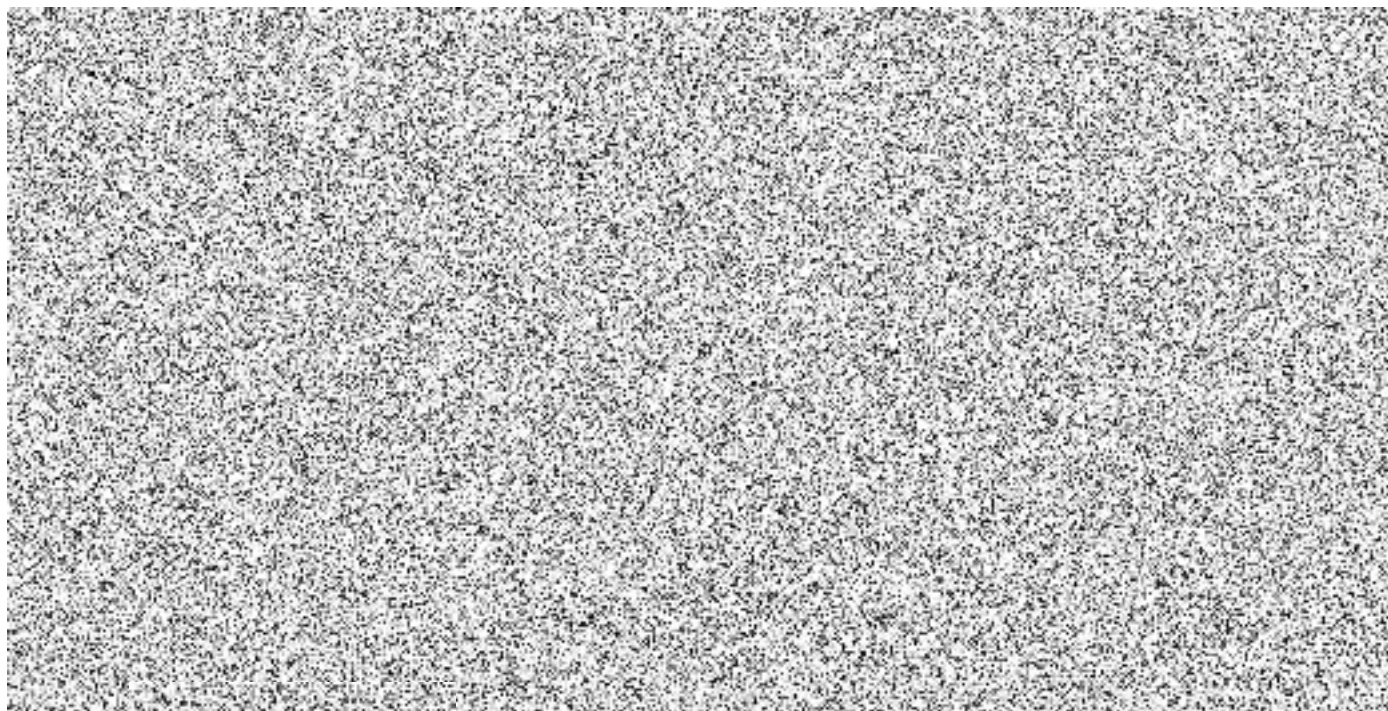
15.7 Nedílnou součástí této Smlouvy tvoří přílohy:

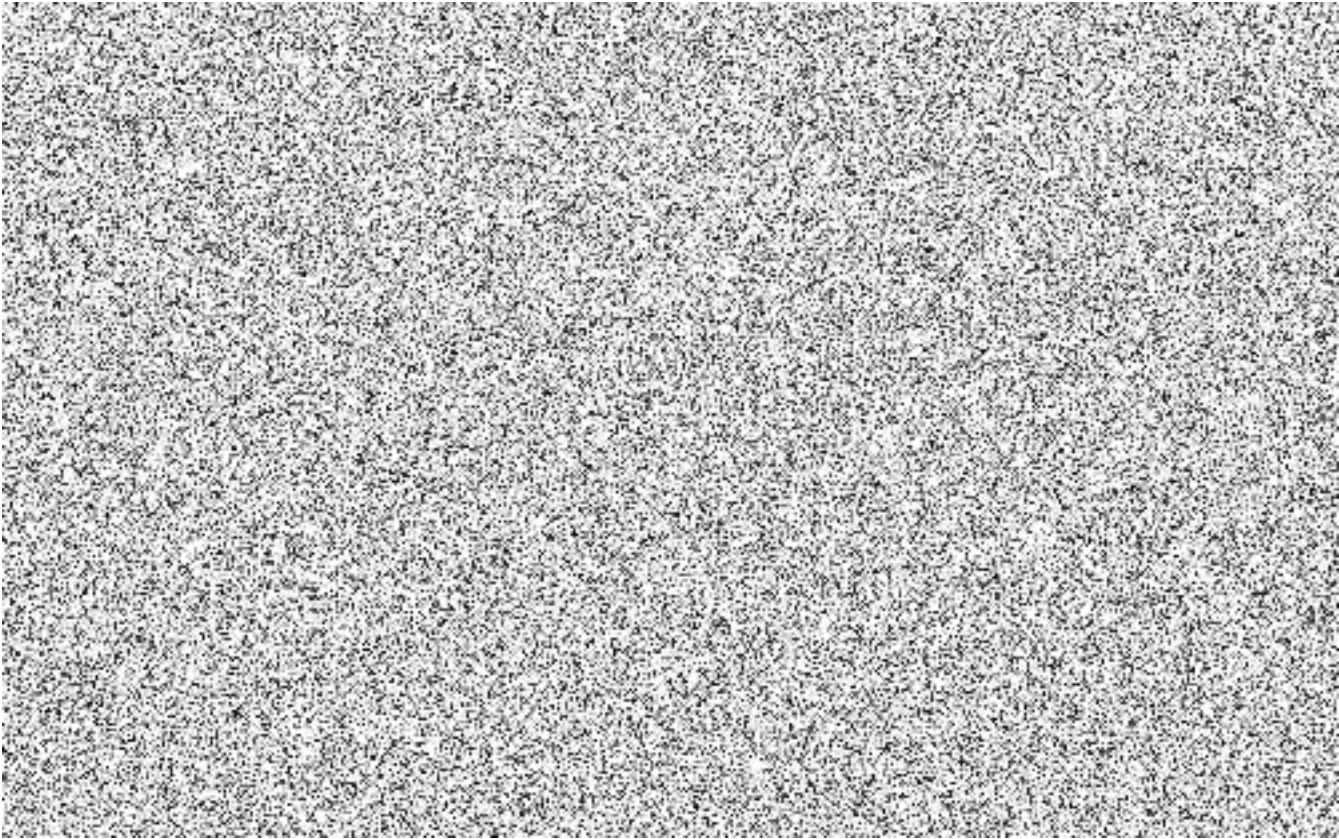
Příloha č. 1	Specifikace Díla
Příloha č. 2	Místo plnění Díla
Příloha č. 3	Harmonogram plnění
Příloha č. 4	Cena Díla
Příloha č. 5	Součinnost Objednatele
Příloha č. 6	Akceptační protokol
Příloha č. 7	Testovací procedura
Příloha č. 8	Reklamace vad

V Praze, dne



PŘÍLOHA 1
SPECIFIKACE DÍLA





PŘÍLOHA 2

MÍSTO PLNĚNÍ DÍLA

Místem plnění Díla jsou pracoviště Objednatele:

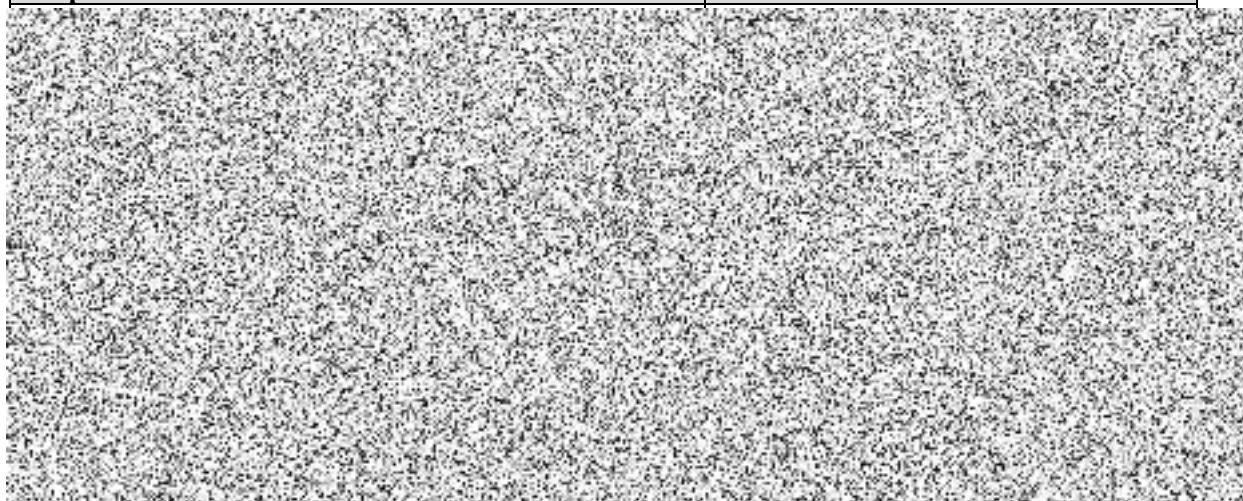
Místem plnění předmětu smlouvy jsou pracoviště objednatele v Praze:

- Praha 7, Holešovice, Jankovcova 1569/2c;
- Praha 7, Holešovice, Jankovcova 1566/2b;

Místem plnění předmětu této Smlouvy jsou dále jednotlivé instance systému SAP a Portál ČD Cargo a koncová zařízení Objednatele.

PŘÍLOHA 3
HARMONOGRAM PLNĚNÍ

Činnosti Zhotovitele	Milníky - datum ukončení
Etapa č. 1	



PŘÍLOHA 4 CENA DÍLA

Cena za provedení Díla dle této Smlouvy je stanovena:

Tabulka č. 1

Dílčí činnost	Předpokládaná pracnost v MD	Maximální cena po slevě v Kč bez DPH
---------------	-----------------------------	--------------------------------------



K takto stanovené Ceně bude připočtena DPH v zákonem stanovené výši. Tato cena je maximální, nepřekročitelná a zahrnuje veškeré náklady Zhotovitele nezbytné k zhotovení Díla.

Cena za 1. etapu bude Zhotovitelem fakturována po dokončení a převzetí funkcionalit uvedených v příloze č. 1 a po dokončení a odsouhlasení cílového konceptu za celé dílo.

85% ceny za 2. etapu bude Zhotovitelem fakturováno po dokončení a převzetí Díla jako celku Objednatelem.

15% ceny za 2. etapu bude Zhotovitelem fakturována po kladném výroku auditora Objednatele (roční účetní závěrka) za část treasury.

PŘÍLOHA 5

SOUČINNOST OBJEDNATELE


Součinnost Objednatele bude požadována zejména v těchto oblastech:

- Účast definovaných zástupců Objednatele na školení.
- Účast definovaných zástupců Objednatele na testování.
- Provedení uživatelských a akceptačních testů na základě výzvy a součinnosti Zhotovitele.
- Zajištění místnosti pro schůzky zástupců Zhotovitele a Objednatele.
- Zajištění místnosti a techniky pro potřeby školení a testování.
- Podávání včasné informace o okolnostech, které by mohly mít vliv na plnění Smlouvy ze strany Objednatele.
- Podání požadavků a připomínek ke Zhotovitelem předloženým návrhům dokumentů.
- Akceptace otestovaných a funkčních řešení na základě výzvy a za součinnosti Zhotovitele.
- Převzetí Díla/milníku do užívání na základě výzvy a za součinnosti Zhotovitele, nebrání-li vady Díla jeho užívání.

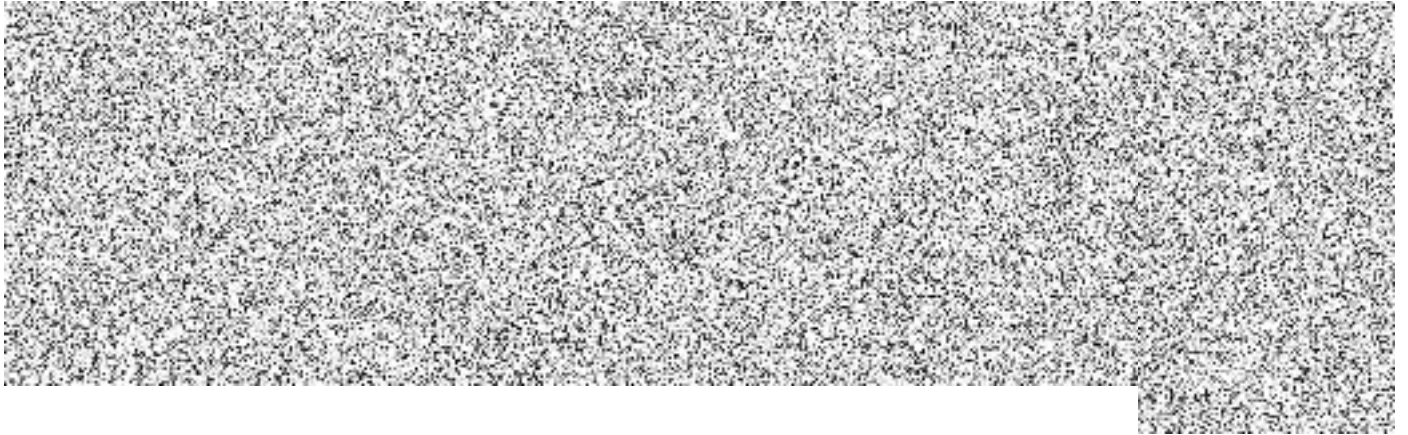
Pokud bude poskytování služeb prováděno na pracovištích Objednatele, zajistí Objednatel na svůj náklad veškeré potřebné předpoklady pro řádné poskytování služeb Zhotovitelem, a to zejména pracovní místnost v prostorách Objednatele, stůl, židle, přípojný místo do počítačové sítě Objednatele.

Součinnost nad rámec povinností uvedených v této příloze není Objednatel povinen poskytnout, pokud Strany nedohodnou výslovně jinak.

PŘÍLOHA 6
AKCEPTAČNÍ PROTOKOL

									
Akceptační protokol									
Číslo smlouvy:					Identifikace protokolu:				
Název činnosti:					Datum vypracování:				
Výstup činnosti:					Zpracovatel:				
Spolupracující osoby:									
1. Popis výstupu činnosti k akceptaci									
2. Připomínky k výstupu činnosti									
3. Vyjádření k akceptaci výstupu činnosti (ano/ano podmíněné/ne a proč)									
4. Finanční vyhodnocení									
a)									
Číslo DČ	Plánovaná cena DČ		Splněná cena DČ		Nesplněná částka		Sankce		
	Provozní	Investiční	Provozní	Investiční	Provozní	Investiční	Provozní	Investiční	
Celkem	0,-	0,-	0,-	0,-	0,-	0,-	0,-	0,-	0,-
Podpisy členů Kontrolní komise									
Jméno			Útvar		Datum		Podpis		

PŘÍLOHA 7
TESTOVACÍ PROCEDURA



PŘÍLOHA 8 REKLAMACE VAD

Vykáže-li Dílo v záruční době specifikované v čl. 8 Smlouvy vady, budou Smluvní strany postupovat podle následujících pravidel s cílem v nejkratší možné době bezplatně obnovit bezvadnost fungování Díla:

Vadou se rozumí jakýkoli stav Díla, který omezuje nebo znemožňuje užívání Díla, pro nahlášení vady není nutné znát příčinu problému.

Kategorie vad:

- **Vada kategorie A:** - Vady, které znemožňují využívat Dílo, popřípadě způsobují zásadní provozní obtíže, a tento stav může ohrozit nebo zásadně omezit běžný provoz Objednatele, případně může způsobit velké škody/újmny Objednateli.
- **Vada kategorie B:** - Vady, které při užívání Díla způsobují provozní problémy, ale neznemožňují provoz Díla v jeho základních funkcích a lze je dočasně řešit organizačními opatřeními či náhradním řešením (workaround).
- **Vada kategorie C:** - Vady, které závažně neovlivňují funkčnost či užívání Díla.

Objednatel prostřednictvím oprávněné osoby dle čl. 9 Smlouvy či oprávněnou osobou pověřené osoby oznámí Zhotoviteli vadu a označí kategorii problému. Jestliže Objednatel neoznačí kategorii Vady, má se za to, že se jedná o vadu kategorie B.

Zhotovitel v rámci záruky garantuje:

- Prvotní reakci – sdělení o zahájení řešení vady.
- Zprovoznění programu náhradním, resp. dočasným způsobem.
- Odstranění vady, resp. kompletní vyřešení požadavku.

Definice termínů:

- **Prvotní reakci** se v tomto případě rozumí potvrzení přijetí požadavku Objednatele a poskytnutí informace Objednateli, jakým způsobem bude Zhotovitel kritický stav řešit.
- **Zprovoznění náhradním způsobem**, resp. dočasným řešením, se rozumí zajištění Díla, tedy dosažení stavu, kdy není vážně omezena funkčnost Díla nebo jeho částí, alternativním, dočasným způsobem a uživateli je umožněno činnost dokončit a dosáhnout obvyklých výstupů.
- **Odstraněním, resp. kompletním řešením závady** se rozumí dosažení stavu, který byl akceptován v rámci Smlouvy nebo je popsán v dokumentaci produktu.
- **Termín pro prvotní reakci**, zprovoznění náhradním způsobem i odstranění závady je stanoven počtem hodin od doby nahlášení problémového stavu.
- **Doba na vyřešení požadavku** - je doba počínající momentem od nahlášení vady do doby jeho vyřešení, kdy je, a to buď dočasným, nebo kompletním řešením vyřešen.
- **Oznámení vady** je okamžik sdělení požadavku definovaným standardním komunikačním kanálem.

Termíny pro odstranění vad:

Zhotovitel je povinen zajistit řešení vady s odbornou péčí s využitím a s nasazením potřebných specialistů nepřetržitě až do jejího vyřešení.

Zhotovitel je povinen zabezpečit prvotní reakci, zprovoznění systému náhradním způsobem a odstranění vady či problémového stavu v níže uvedených lhůtách.

Lhůta reakce se měří v hodinách od okamžiku přijetí požadavku nebo změny stavu prostřednictvím standardních komunikačních kanálů.

Hodnota parametru se počítá v pracovní dny od 7 do 17 hod. Požadavek předaný prostřednictvím standardních komunikačních kanálů nebo změna stavu požadavku po 17 hod pracovního dne se počítá od 7 hod následujícího pracovního dne.

	Prvotní reakce [hod]	Zprovoznění systému náhradním způsobem [hod]	Odstranění závady [d]
Kategorie A	2	12	2
Kategorie B	4	24	5
Kategorie C	8	40	10

V případě, že Zhotovitel nedodrží kterýkoliv z výše uvedených termínů pro odstranění vad, vzniká Objednateli nárok na smluvní pokutu ve **100 Kč** a každou i započatou hodinu prodlení Zhotovitele s odstraněním vady.