



číslo smlouvy: S-3209/KUL/2021

Veřejnoprávní smlouva o poskytnutí neinvestiční dotace z rozpočtu Středočeského kraje podle Programu na podporu rozvoje destinačních managementů Středočeského kraje pro rok 2021

Smluvní strany

Středočeský kraj

se sídlem: Zborovská 81/11, 150 21 Praha 5
zastoupený: Mgr. Václavem Švendou, členem Rady Středočeského kraje pro oblast kultury, památkové péče a cestovního ruchu, pověřený podpisem smlouvy na základě usnesení č. 038-08/2021/ZK ze dne 28. 6. 2021
IČO: 70891095
DIČ: CZ70891095
bankovní spojení: [REDAKCE]
(dále jen „Poskytovatel“)

a

Pojizeří a Polabí, z.s.

se sídlem: Komenského náměstí 61, Mladá Boleslav I, 293 01 Mladá Boleslav
zastoupený: Mgr. Danielem Markem, předsedou Správní rady, Ing. Milošem Peterou, místopředsedou Správní rady
IČO: 08389349
bankovní spojení: [REDAKCE]
(dále jen „Příjemce“)

uzavírají podle § 10a a následujících zákona č. 250/2000 Sb., o rozpočtových pravidlech územních rozpočtů, ve znění pozdějších předpisů (dále jen „z. č. 250/2000 Sb.“) tuto smlouvu:

Článek 1

ZÁKLADNÍ USTANOVENÍ

1. Smluvní strany se zavazují dodržovat povinnosti a postupy podle příslušných ustanovení z. č. 250/2000 Sb. a zákona č. 320/2001 Sb., o finanční kontrole ve veřejné správě a o změně některých zákonů (zákon o finanční kontrole), ve znění pozdějších předpisů (dále jen „z. č. 320/2001 Sb.“).
2. Dotace poskytovaná dle této smlouvy Poskytovatelem Příjemci je dle z. č. 320/2001 Sb. veřejnou finanční podporou.
3. Pro potřeby této smlouvy se rozumí:
 - a) dotací peněžní prostředky poskytnuté z rozpočtu Středočeského kraje Příjemci na stanovený účel,
 - b) finančním vypořádáním dotace přehled o čerpání a použití poskytnutých peněžních prostředků (dále jen „vyúčtování projektu“) a vrácení nepoužitých peněžních prostředků do rozpočtu Středočeského kraje,

- c) porušením rozpočtové kázně každé neoprávněné použití nebo zadržetí peněžních prostředků poskytnutých jako dotace z rozpočtu Středočeského kraje,
- d) neoprávněným použitím peněžních prostředků je jejich použití, kterým byla porušena povinnost stanovená právním předpisem, přímo použitelným předpisem Evropské unie nebo veřejnoprávní smlouvou. Za neoprávněné použití peněžních prostředků se považuje také:
- porušení povinnosti, která souvisí s účelem, na který byly peněžní prostředky poskytnuty, stanovené právním předpisem, přímo použitelným předpisem Evropské unie, veřejnoprávní smlouvou nebo při poskytnutí peněžních prostředků podle zvláštního právního předpisu, ke kterému došlo po připsání peněžních prostředků na účet Příjemce,
 - porušení povinnosti stanovené v předchozím odstavci, ke kterému došlo před připsáním peněžních prostředků na účet Příjemce a které ke dni připsání trvá; den připsání peněžních prostředků na účet Příjemce se považuje za den porušení rozpočtové kázně,
 - neprokáže-li Příjemce peněžních prostředků, jak byly tyto prostředky použity,
- e) zadržením peněžních prostředků je porušení povinnosti vrácení poskytnutých prostředků ve stanoveném termínu; dnem porušení rozpočtové kázně je v tomto případě den následující po dni, v němž marně uplynul termín stanovený pro vrácení poskytnutých prostředků.
- f) ukončením projektu
1. datum převzetí posledního díla nebo části díla nebo dodávky nebo služby, které/á je posledním plněním realizace projektu, tj. datum uvedené v předávacím protokolu mezi Příjemcem a dodavatelem posledního plnění realizace projektu, nebo, není-li takovýto protokol, pak datum posledního zdanitelného plnění realizace projektu, které je uvedeno na příslušném daňovém dokladu,
- nebo
2. datum posledního výkonu práce zaměstnance/ů Příjemce na realizaci projektu,
- a to datum, které dle bodu 1. nebo 2. nastane později.

Článek 2

PŘEDMĚT SMLOUVY A ÚČEL

1. Předmětem smlouvy je poskytnutí neinvestiční dotace Poskytovatelem Příjemci z rozpočtu Středočeského kraje podle Programu na podporu rozvoje destinačních managementů Středočeského kraje pro rok 2021 (dále jen „Program“) na zajištění realizace projektu **POJIZEŘÍ A POLABÍ - Rozvoj a zvýšení atraktivity v oblasti cestovního ruchu 2021** (dále jen „projekt“).
2. Specifikace projektu:

Popis, způsob realizace, účel, cíle a přínosy projektu jsou uvedeny v žádosti Příjemce o poskytnutí dotace prostřednictvím veřejnoprávní smlouvy z Programu na podporu rozvoje destinačních managementů Středočeského kraje pro rok 2021, která byla doručena Poskytovateli dne 26. 4. 2021 číslo jednací Poskytovatele 052685/2021/KUSK.

Činnost spolku DMO Pojizeří a Polabí již aktivně koordinuje všechny aktivity v oblasti cestovního ruchu na svém vymezeném území. Aktuální nové projekty a rozvojové aktivity povedou k budování infrastruktury cestovního ruchu pro občany oblasti i návštěvníky – turisty. Cílem činnosti spolku je zvýšení kvality služeb v oblasti cestovního ruchu.

Projekty s členy a partnery spolku a koordinovaná činnost na vymezeném území DMO Pojizeří a Polabí přispěje a zajistí zvýšení informovanosti o turistickém potenciálu oblasti a bude veřejnosti prezentovat

zajímavé turistické cíle. Bude vytvořen katalog produktů cestovního ruchu a regionálních značek v oblasti.

Prezentací a společným marketingem pod značkou DMO Pojizeří a Polabí všech funkčních částí v oblasti cestovního ruchu – zajímavá místa, památky, cyklo turistika, vodní turistika, ubytovací kapacity, gastro turistika, kulturní akce a tradice.

Bude podpořena komunikace a spolupráce na všech úrovních kategorií DMO včetně spolupráce s MAS a Mikroregiony včetně DSO. Zavedením jednotného systému kvality v oblasti cestovního ruchu a sběru dat bude lépe monitorována nabídka a dojde k cílenému směřování finančních prostředků z vlastních a získaných zdrojů spolku.

Činnost spolku a jeho členů a partnerů povede k celkovému rozvoji destinace a jejího potenciálu včetně tolik potřebnému a žádanému zvýšení zaměstnanosti.

Spolek bude na svých webových stránkách i Facebookovém a Instagramovém profilu prezentovat zajímavá místa, památky, gastro, ubytování, sportovní a kulturní akce, místní tradice a zvyky, apod. Prostor zde dostanou i všichni zástupci členské a partnerské základny spolku. Celková změna z „konkurence na partnery“ v chápání u všech poskytovatelů služeb a činnosti v oblasti cestovního ruchu bude základem funkční destinace. Takto prezentovaná a řízená oblast cestovního ruchu bude pro obyvatele i návštěvníky ČR i zahraničí mnohem atraktivnější. Dojde tak zvýšení počtu strávených dní v oblasti návštěvníky, a oblast nebude pouze krátkodobou průjezdnou destinací, ale dlouhodobou a opakovaně navštěvovanou oblastí ve Středočeském kraji. Aktuálně připravovaná turistická mapa TOP 100 míst destinace bude po jejím vydání distribuována do všech IC v destinaci a ke všem členům i partnerům. V případě realizace jsou i další projekty – region card, turistické vizitky deníky, magnety, atd. Položkový rozpočet viz příloha č. 1.

3. Celkové předpokládané finanční náklady na realizaci projektu dle žádosti činí **510 000 Kč** (slovy: pět set deset tisíc korun českých).
4. Příjemci bude na základě této smlouvy poskytnuta Poskytovatelem dotace z rozpočtu Středočeského kraje v maximální výši **450 000 Kč** (slovy: čtyři sta padesát tisíc korun českých), maximálně však ve výši 88,23 % z celkových skutečných uznatelných finančních nákladů na realizaci projektu.
5. Minimální finanční spoluúčast Příjemce činí 11,77 % z celkových skutečných uznatelných finančních nákladů na realizaci projektu.
6. Pokud budou celkové skutečné uznatelné finanční náklady projektu nižší než celkové předpokládané finanční náklady na realizaci projektu, je Příjemce povinen vrátit Poskytovateli takové poskytnuté peněžní prostředky z dotace Poskytovatele, které převýší 88,23 % z celkových skutečných uznatelných finančních nákladů na realizaci projektu.
7. Pokud celkové skutečné uznatelné finanční náklady projektu překročí celkové předpokládané finanční náklady na realizaci projektu, uhradí Příjemce částku tohoto překročení z vlastních finančních zdrojů.
8. Dotace je poskytována Příjemci i na finanční náklady projektu, spočívající v uhrazené dani z přidané hodnoty v souvislosti s realizací projektu, a to v těchto případech:
 - a) není-li Příjemce registrovaným plátcem daně z přidané hodnoty dle zákona č. 235/2004 Sb., ve znění pozdějších předpisů (dále jen „z. č. 235/2004 Sb.“),
 - b) je-li Příjemce registrovaným plátcem daně z přidané hodnoty, kterému však nevznikl v souvislosti s realizací projektu nárok na odpočet uhrazené daně z přidané hodnoty dle z. č. 235/2004 Sb.,
 - c) je-li Příjemce registrovaným plátcem daně z přidané hodnoty, kterému vznikl v souvislosti s realizací projektu pouze částečný nárok na odpočet uhrazené daně z přidané hodnoty; v tomto případě je Příjemci poskytována dotace i na finanční náklady projektu spočívající v uhrazené dani z přidané hodnoty, u níž Příjemci nevznikl nárok na odpočet daně z přidané hodnoty dle z. č. 235/2004 Sb.
9. Dotace není poskytována Příjemci na finanční náklady projektu, spočívající v uhrazené dani z přidané hodnoty v souvislosti s realizací projektu, je-li Příjemce registrovaným plátcem daně z přidané hodnoty,

kterému vznikl v souvislosti s realizací projektu nárok na odpočet daně z přidané hodnoty ve výši uhrazené daně z přidané hodnoty dle z. č. 235/2004 Sb.

10. Do celkových skutečných uznatelných finančních nákladů na realizaci projektu se nezapočítává uhrazená daň z přidané hodnoty, kterou uhradil Příjemce při realizaci projektu, u níž mu vznikl nárok na odpočet daně z přidané hodnoty dle z. č. 235/2004 Sb.
11. Příjemce nemůže v případě úspory peněžních prostředků vzešlé z výběrového řízení nebo v průběhu realizace projektu požádat o rozšíření účelu dotace nebo o jiný účel dotace než na jaký mu byla dotace poskytnuta, tzn. účel uvedený v odstavci 1 a 2 tohoto článku.
12. Dotaci nelze použít na akci/projekt, je-li na projekt poskytnuta dotace z jiného dotačního titulu z rozpočtu Středočeského kraje, státního rozpočtu nebo prostředků Evropské unie.
13. Z dotace nelze hradit náklady na jinou akci nebo na jiný projekt, na kterou/ý byla poskytnuta dotace z Programu jiné organizaci destinačního managementu.
14. Uznatelné náklady projektu jsou náklady vzniklé Příjemci v souvislosti s realizací projektu od 1. 1. 2021 za podmínky, že se jedná o uznatelné náklady projektu, na který byla Příjemci dotace poskytnuta.
15. Způsobilými výdaji projektu jsou:
 - a. náklady na rozvoj turistické nabídky,
 - b. náklady na vydávání letních a zimních turistických novin turistického regionu (turistické noviny musí obsahovat pouze informace pro návštěvníky a turisty), nákup služeb a zboží spojených se zajištěním činnosti a propagací DMO (např. sběr a zpracování dat, tvorba produktů vč. marketingu, výroba, grafická úprava, překlady internetových stránek, tiskovin, jiných propagačních materiálů a jejich korektury, tisk propagačních materiálů, a atd.),
 - c. náklady na pořízení multimediálních prezentací, fotografií od profesionálních fotografů vhodných pro cestovní ruch včetně licencí (podmínkou jsou autorská práva i pro Středočeský kraj a Středočeskou centrálu cestovního ruchu, příspěvkovou organizaci pro komerční i nekomerční využití),
 - d. náklady na zajištění fam a presstripů,
 - e. náklady na školení, studijní cesty, workshopy, fóra pro podnikatele v CR,
 - f. nákup HW a SW souvisejícího s realizací projektu, a náklady na správu webových stránek, webhosting domén,
 - g. poplatky za veletrhy - plocha, expozice, náklady na ubytování a cestovní náklady na veletrzích a prezentačních akcích (pouze v případě, že se bude DMO prezentovat samostatně, nikoliv na stánku Středočeského kraje či jiných krajů),
 - h. náklady na přípravu projektů,
 - i. náklady na spolupráci při přípravě rozvojových dokumentů v oblasti cestovního ruchu Středočeského kraje,
 - j. úhrada mezd, odvodů na sociální a zdravotní pojištění zaměstnanců, s výjimkou odvodů mezd a odvodů na sociální a zdravotní pojištění zaměstnanců, příjemce, kteří zajišťují úklid, ostrahu, a jiné hospodářské činnosti. Dotace na úhradu mezd je možné využít až do 50 % celkové výše dotace (skutečně čerpané) – úhrada mezd za kmenové zaměstnance a dohody o provedení práce pracovníků,
 - k. náklady související s naplňováním datového skladu Středočeské centrály cestovního ruchu, příspěvkové organizace.
16. Nezpůsobilými výdaji projektu jsou:
 - a. mzdové náklady nad 50 % celkové výše dotace,
 - b. nájmy (vyjma plochy expozice, kdy se DMO účastní veletrhu v rámci samostatné expozice),
 - c. energie (elektřina, plyn),
 - d. platby za telefony, internet,
 - e. pohonné hmoty,
 - f. občerstvení,

- g. poplatky za veletrh, expozice a náklady na ubytování i ostatní cestovní náklady (jedná se o náklady spojené s ubytováním a dietami v případě prezentace na stánku Středočeského kraje nebo jiných krajů),
- h. nákup věcí a majetku trvalejší hodnoty (telefony, počítač apod.),
- i. poplatky za ochranné známky,
- j. členské poplatky,
- k. nákupy pozemků a budov,
- l. investiční výdaje,
- m. náklady na stavební práce,
- n. náklady na pořízení a subdodávky od třetí osoby, která dodává konečnému příjemci za vyšší, než jakou by dosáhl za stejných podmínek u běžného dodavatele či výrobce,
- o. daňové poradenství, pokuty, penále, výdaje na správní poplatky,
- p. silniční daň,
- q. výdaje, které nejsou doloženy účetními doklady,
- r. daň z přidané hodnoty v případě, že je žadatel plátcem DPH,
- s. již uznané a vyúčtované náklady v rámci 2. výzvy Programu na podporu rozvoje destinačních managementů Středočeského kraje pro rok 2020, které příjemce již v závěrečném vyúčtování doložil/bude dokládat.

Článek 3

ZÁVAZKY SMLUVNÍCH STRAN

1. Poskytovatel se zavazuje poskytnout Příjemci dotaci z rozpočtu Středočeského kraje v souladu s článkem 2 této smlouvy, a to za podmínek uvedených v této smlouvě, v Programu a v z. č. 250/2000 Sb.
2. Převod peněžních prostředků bude Poskytovatelem proveden bankovním převodem na výše uvedený účet Příjemce, a to jednorázově do 30 dnů po oboustranném podpisu této smlouvy.
3. Příjemce se zavazuje:
 - a) použít poskytnutou dotaci pouze ke sjednanému účelu a v souladu se specifikací projektu popsanou v článku 2 odstavci 2, této smlouvy, tj. pouze na realizaci projektu, a to hospodárně,
 V případě nedodržení této povinnosti Příjemcem odpovídá odvod za porušení rozpočtové kázně výši neoprávněně použitých peněžních prostředků, tj. výši použitých peněžních prostředků nesouvisejících se sjednaným účelem a specifikací projektu nebo výši peněžních prostředků použitých neoprávně. Toto ustanovení platí i v případě, že Příjemce neprokáže, jak byly poskytnuté peněžní prostředky použity.
 - b) ukončit realizaci projektu nejpozději do konce kalendářního roku 2021, nepovolí-li Poskytovatel (tj. Rada Středočeského kraje na základě písemné žádosti příjemce jinak),
 V případě nedodržení této povinnosti Příjemcem, odpovídá odvod za toto porušení rozpočtové kázně výši 0,05 % z celkových poskytnutých peněžních prostředků za každý den prodlení s ukončením projektu.
 - c) viditelně uvádět a označit, pokud to povaha projektu dovoluje,
 - na všech zveřejněných dokumentech, které souvisejí s realizací projektu,
 - při všech formách propagace projektu,
 - v průběhu realizace projektu,
 - po skončení realizace projektu
 že: „projekt byl realizován s finančním přispěním Středočeského kraje“.

Příjemce je povinen v případě informování sdělovacích prostředků o projektu uvést skutečnost, že projekt byl podpořen Středočeským krajem.

Na výstupech projektu typu publikací, internetových stránek či jiných nosičů je povinen Příjemce uvést skutečnost, že projekt podpořil Středočeský kraj (dále „Sponzorský vzkaz“) v provedení respektující logomanuál Poskytovatele. Příjemce podpisem smlouvy výslovně prohlašuje, že se s daným logomanuálem seznámil.

Příjemce je povinen předložit návrh způsobu použití a umístění „Sponzorského vzkazu“ ke schválení Odboru kultury a památkové péče Krajského úřadu Středočeského kraje, případně upravit návrh podle jeho námitek a předložit mu „Sponzorský vzkaz“ ke konečnému schválení.

Logo Středočeského kraje je ochrannou známkou, která požívá ochrany podle zákona č. 441/2003 Sb., o ochranných známkách a o změně zákona č. 6/2002 Sb., o soudech, soudcích, přísedících a státní správě soudů a o změně některých dalších zákonů (zákon o soudech a soudcích), ve znění pozdějších předpisů (zákon o ochranných známkách), ve znění pozdějších předpisů.

V případě nedodržení uvedených povinností Příjemcem odpovídá odvod za každé takovéto porušení rozpočtové kázně výši 0,05 % až 1 % z celkových poskytnutých peněžních prostředků, a to na základě rozhodnutí Krajského úřadu Středočeského kraje, ve kterém přihlédne při stanovení výše odvodu k závažnosti porušení a jeho vlivu na dodržení účelu dotace. Jednotlivá porušení rozpočtové kázně a odvody za porušení rozpočtové kázně se v těchto případech sčítají.

- d) vést v účetnictví nebo daňové evidenci řádně a odděleně sledování přijatých a použitých peněžních prostředků dotace,

V případě nedodržení této povinnosti Příjemcem odpovídá odvod za toto porušení rozpočtové kázně výši 0,05 % až 2 % z celkových poskytnutých peněžních prostředků, a to na základě rozhodnutí Krajského úřadu Středočeského kraje, ve kterém přihlédne při stanovení výše odvodu k závažnosti porušení a jeho vlivu na dodržení účelu dotace.

- e) výběr dodavatele musí být Příjemcem proveden v souladu se zákonem č. 134/2016 Sb., o zadávání veřejných zakázek, ve znění pozdějších předpisů. Příjemce je povinen při zadání veřejné zakázky dodržovat zásady transparentnosti, rovného zacházení a zákazu diskriminace. Příjemce je povinen zadávat veřejné zakázky malého rozsahu za cenu maximálně ve výši ceny v místě a čase obvyklé,

V případě nedodržení uvedených povinností Příjemcem, odpovídá odvod za porušení rozpočtové kázně výši 0,05 % až 100 % peněžních prostředků, které byly Poskytovatelem poskytnuty Příjemci na úhradu výdajů spojených s veřejnou zakázkou, při jejímž zadání došlo k porušení výše uvedených povinností, a to na základě rozhodnutí Krajského úřadu Středočeského kraje, ve kterém přihlédne při stanovení výše odvodu k závažnosti porušení a jeho vlivu na dodržení účelu dotace.

- f) dodržet, že zaměstnanci a blízké osoby Příjemce nebo osoby ovládající Příjemce či osoby Příjemcem ovládané se nesmějí podílet na plnění veřejných zakázek zadávaných Příjemcem, spočívajících v poskytování dodávek, služeb a stavebních prací spojených s realizací projektu, které jsou hrazeny z poskytnuté dotace a rovněž z vlastních zdrojů Příjemce (ani působit jako subdodavatel veřejných zakázek zadávaných Příjemcem). Výjimku z tohoto ustanovení může udělit na základě písemné žádosti Příjemce Rada Středočeského kraje,

V případě nedodržení uvedených povinností Příjemcem, odpovídá odvod za porušení rozpočtové kázně výši 0,05 % až 100 % peněžních prostředků, které byly Poskytovatelem poskytnuty Příjemci na úhradu výdajů spojených s veřejnou zakázkou, při jejímž zadání došlo k porušení výše uvedených povinností, a to na základě rozhodnutí Krajského úřadu Středočeského kraje, ve kterém přihlédne při stanovení výše odvodu k závažnosti porušení a jeho vlivu na dodržení účelu dotace.

- g) zpracovat a předložit (doručit) Poskytovateli Dokumentaci závěrečného vyhodnocení a vyúčtování projektu na Krajský úřad Středočeského kraje – Odbor kultury a památkové péče ve lhůtě:

- do 60 kalendářních dnů od ukončení projektu,

nebo

- do 60 kalendářních dnů od uzavření této smlouvy,

nebo

- do 30 dnů ode dne připsání peněžních prostředků dotace na účet Příjemce,

a to v té lhůtě, která z těchto tří lhůt skončí nejpozději, tj. jako poslední.

4. Dokumentace závěrečného vyhodnocení a vyúčtování projektu předložená Příjemcem Poskytovateli musí obsahovat:

a) název Příjemce,

b) IČO,

b) název Programu,

c) název projektu,

d) evidenční číslo smlouvy Poskytovatele, uvedené na str. 1 této smlouvy,

e) zpráva o realizaci projektu (datum ukončení projektu v souladu s článkem 1, odst. 3, písm. f) této smlouvy,

f) popis o realizaci a projektu včetně zhodnocení přínosů a naplnění účelu projektu, dodržení termínu ukončení projektu dle této smlouvy a konstatování, zda byly nebo nebyly dodrženy předpokládané finanční náklady na realizaci projektu,

g) vyúčtování projektu ve struktuře uvedené v následujícím odstavci tohoto článku,

h) prohlášení statutárního zástupce Příjemce o tom, že veškeré údaje uvedené v dokumentaci závěrečného vyhodnocení a vyúčtování projektu jsou úplné a pravdivé,

i) datum a podpis statutárního zástupce Příjemce.

5. Vyúčtování projektu bude mít tuto strukturu:

a) celkové předpokládané finanční náklady na realizaci projektu v Kč,

b) celkové skutečné uznatelné finanční náklady na realizaci projektu v Kč,

c) celková maximální výše dotace uvedená v článku 2 této smlouvy v Kč,

d) celková částka dotace, která byla příjemci skutečně proplacena na základě smlouvy v Kč,

e) výše dotace v Kč, na kterou vznikl Příjemci nárok při dodržení minimální finanční spoluúčasti Příjemce stanovené v článku 2 této smlouvy v procentech z celkových uznatelných finančních nákladů na realizaci projektu v Kč,

f) výše dotace v Kč, kterou je povinen Příjemce vrátit na účet Poskytovatele, jestliže je podíl Příjemce na úhradě celkových skutečných uznatelných finančních nákladů na realizaci projektu nižší, než je stanovený jako minimální spoluúčást Příjemce v procentech v článku 2. této smlouvy, včetně uvedení data, kdy byla nebo bude příslušná výše dotace vrácena a účet Poskytovatele, pokud má Příjemce povinnost vrátit příslušnou výši dotace na účet Poskytovatele,

g) přehled všech skutečných uznatelných finančních nákladů na realizaci projektu v Kč včetně kopií příslušných účetních dokladů, dokládajících jejich úhradu (kopie účetních a daňových dokladů, výpisů z účtu Příjemce, který je uveden na str. 1 této smlouvy, pokladních dokladů atd.),

Do celkových skutečných uznatelných finančních nákladů na realizaci projektu se nezapočítává uhrazená daň z přidané hodnoty, kterou uhradil Příjemce při realizaci projektu, u níž mu vznikl nárok na odpočet daně z přidané hodnoty dle z. č. 235/2004 Sb.

6. Příjemce se dále zavazuje:

- a) vrátit Poskytovateli příslušnou část skutečně poskytnuté dotace Poskytovatelem, kterou je povinen Příjemce vrátit Poskytovateli, jestliže je podíl Příjemce na úhradě celkových skutečných uznatelných finančních nákladů na realizaci projektu nižší, než je stanovený jako minimální spoluúčast Příjemce v procentech v článku 2. této smlouvy, ve lhůtě

- do 60 kalendářních dnů od ukončení projektu,

nebo

- do 60 kalendářních dnů od uzavření této smlouvy,

nebo

- do 30 dnů ode dne připsání peněžních prostředků dotace na účet Příjemce,

a to v té lhůtě, která z těchto tří lhůt skončí nejpozději, tj. jako poslední.

Pokud tak Příjemce neučiní, odpovídá odvod za porušení rozpočtové kázně výši zadržovaných peněžních prostředků.

- b) vrátit Poskytovateli celou dotaci, resp. převedené peněžní prostředky od Poskytovatele na účet Příjemce, pokud se realizace projektu neuskuteční, a to do deseti pracovních dnů ode dne, kdy Příjemci musí být zřejmé, že se realizace projektu neuskuteční. Zároveň je Příjemce povinen neprodleně písemně informovat Poskytovatele o těchto skutečnostech, a to Odbor kultury a památkové péče Krajského úřadu Středočeského kraje,

Pokud tak Příjemce neučiní, odpovídá odvod za porušení rozpočtové kázně výši zadržovaných peněžních prostředků.

- c) umožnit příslušným orgánům Poskytovatele v souladu se z. č. 320/2001 Sb. provedení průběžné a následné kontroly hospodaření s peněžními prostředky z poskytnuté dotace, jejich použití k účelu, který je v souladu s touto smlouvou a předložit při kontrole všechny potřebné účetní a jiné doklady,

Pokud tak Příjemce neučiní, odpovídá odvod za porušení rozpočtové kázně výši 0,05 % až 100 % poskytnutých peněžních prostředků, a to na základě rozhodnutí Krajského úřadu Středočeského kraje, ve kterém přihlédne při stanovení výše odvodu k závažnosti porušení a jeho vlivu na dodržení účelu dotace.

- d) neprodleně, nejpozději však do 10 pracovních dnů, informovat písemně Odbor kultury a památkové péče Krajského úřadu Středočeského kraje o všech změnách údajů týkajících se Příjemce, které jsou uvedeny na str. 1 této smlouvy,

- e) uchovávat veškeré písemnosti, týkající se poskytnutí veřejné podpory podle této smlouvy včetně vyúčtování projektu se všemi písemnými doklady, a to takovým způsobem, aby bylo možno prokázat oprávněnost použití peněžních prostředků v souladu s touto smlouvou, a to po dobu deseti let od ukončení realizace projektu. Po tuto uvedenou dobu je Příjemce také povinen veškeré písemnosti, týkající se poskytnutí veřejné podpory podle této smlouvy včetně vyúčtování projektu se všemi písemnými doklady, na písemné požádání předložit Poskytovateli k nahlédnutí,

V případě nedodržení výše uvedených povinností Příjemce odpovídá odvod za toto porušení rozpočtové kázně výši 0,05 % až 100 % z poskytnutých peněžních prostředků, a to na základě rozhodnutí Krajského úřadu Středočeského kraje, ve kterém přihlédne při stanovení výše odvodu k závažnosti porušení a jeho vlivu na dodržení účelu dotace, jestliže však Příjemce ve výše uvedené době sám zlikvidoval nebo zcela znehodnotil nebo úmyslně nebo z nedbalosti umožnil jinému zlikvidovat nebo zcela znehodnotit veškeré písemnosti, týkající se poskytnutí veřejné podpory podle této smlouvy včetně vyúčtování projektu se všemi písemnými doklady, nebo jestliže Příjemce nepředloží Poskytovateli žádné písemnosti k nahlédnutí, odpovídá odvod za toto porušení rozpočtové kázně výši 10 % až 100 % poskytnutých peněžních prostředků, a to na základě

rozhodnutí Krajského úřadu Středočeského kraje, ve kterém přihlédne při stanovení výše odvodu k závažnosti porušení a jeho vlivu na dodržení účelu dotace.

f) Příjemce je povinen písemně informovat Poskytovatele, tj. Odbor kultury a památkové péče Krajského úřadu Středočeského kraje:

- o přeměně právnické osoby, a to do 7 pracovních dnů ode dne, kdy došlo k přeměně právnické osoby
- o vstupu právnické osoby do likvidace, a to do 7 pracovních dnů ode dne vstupu právnické osoby do likvidace,
- o zahájení insolvenčního řízení na právnickou osobu, a to do 7 pracovních dnů od zveřejnění vyhlášky o zahájení insolvenčního řízení v insolvenčním rejstříku.

V písemné informaci pro Poskytovatele Příjemce mimo jiné uvede evidenční číslo projektu a evidenční číslo smlouvy Poskytovatele, uvedené na straně 1 této smlouvy, název projektu a výši poskytnuté dotace Poskytovatelem.

Povinnost uvedenou v tomto písmenu Příjemce nemá, jestliže uplynulo více než 10 let od ukončení realizace projektu.

Článek 4

ZÁVĚREČNÁ USTANOVENÍ

1. O prodloužení termínu ukončení realizace projektu může Příjemce písemně požádat Poskytovatele do dne, do kterého má být podle této smlouvy ukončena realizace projektu. Písemnou žádost Příjemce předkládá Odboru kultury a památkové péče Krajského úřadu Středočeského kraje. Žádost musí být doručena do podatelny Krajského úřadu Středočeského kraje do konce uvedené lhůty. O žádosti Příjemce, tj. o jejím odsouhlasení či odmítnutí rozhoduje Rada Středočeského kraje.
2. O prodloužení termínu pro předložení dokumentace závěrečného vyhodnocení a vyúčtování projektu může Příjemce písemně požádat Poskytovatele do konce lhůty pro zpracování a předložení Dokumentace závěrečného vyhodnocení a vyúčtování projektu. Písemnou žádost Příjemce předkládá Odboru kultury a památkové péče Krajského úřadu Středočeského kraje. Žádost musí být doručena do podatelny Krajského úřadu Středočeského kraje do konce uvedené lhůty. O žádosti Příjemce, tj. o jejím odsouhlasení či odmítnutí rozhoduje Rada Středočeského kraje.
3. O jinou změnu této smlouvy může Příjemce písemně požádat Poskytovatele do konce lhůty pro zpracování a předložení dokumentace závěrečného vyhodnocení a vyúčtování projektu, nejpozději však s předložením uvedené dokumentace Poskytovateli, pokud uvedenou dokumentaci předložil Příjemce Poskytovateli před koncem lhůty pro zpracování a předložení uvedené dokumentace. Písemnou žádost Příjemce předkládá Odboru kultury a památkové péče Krajského úřadu Středočeského kraje. Žádost musí být doručena do podatelny Krajského úřadu Středočeského kraje do konce uvedené lhůty. O žádosti Příjemce, tj. jejím odsouhlasení či odmítnutí, rozhoduje Rada Středočeského kraje nebo případně Zastupitelstvo Středočeského kraje.
4. Počítání lhůt uvedených v této smlouvě se řídí občanským zákoníkem. Případně-li poslední den lhůty, v níž je Příjemce povinen podle této smlouvy provést nějakou činnost nebo úkon, na sobotu, neděli nebo svátek, je posledním dnem lhůty pracovní den nejbližší následující.
5. Pokud má Příjemce podle této smlouvy povinnost předat, doručit nebo předložit Poskytovateli nějakou písemnost, musí být do konce lhůty uvedené v této smlouvě písemnost Poskytovateli fakticky doručena; za splnění uvedené lhůty se nepovažuje den předání zásilky s písemností Příjemcem k přepravě, tj. např. prostřednictvím pošty.
6. Pokud má Příjemce podle této smlouvy povinnost převést peněžní prostředky Poskytovateli, převádí je na účet Poskytovatele uvedený na str. 1 této smlouvy, a to pod stejnými symboly, pod kterými mu byly

peněžní prostředky Poskytovatelem poskytnuty, nesdělí-li Poskytovatel písemně Příjemci, že má uvést při převodu peněžních prostředků jiné údaje.

7. Povinnost Příjemce převést peněžní prostředky Poskytovateli je splněna dnem připsání peněžních prostředků na účet Poskytovatele uvedený na str. 1 této smlouvy.
8. Při podezření na porušení rozpočtové kázně může Poskytovatel pozastavit poskytování peněžních prostředků, a to až do výše předpokládaného odvodu.
9. Za prodlení s odvodem za porušení rozpočtové kázně je Příjemce povinen zaplatit penále ve výši 1 promile z částky odvodu za každý den prodlení, nejvýše však do výše stanoveného odvodu.
10. O uložení odvodu a penále za porušení rozpočtové kázně rozhoduje v samostatné působnosti Krajský úřad Středočeského kraje.
11. Prominutí nebo částečné prominutí povinnosti odvodu a penále může z důvodu hodných zvláštního zřetele povolit orgán Středočeského kraje, který o poskytnutí peněžních prostředků rozhodl, tj. Zastupitelstvo Středočeského kraje, a to na základě žádosti Příjemce.
12. Správcem odvodů a penále je Krajský úřad Středočeského kraje, který z důvodu hodných zvláštního zřetele může povolit posečkání zaplacení odvodu nebo penále (tj. zaplacení odvodu nebo penále v pozdějším termínu) nebo zaplacení odvodu nebo penále ve splátkách, a to na základě žádosti Příjemce.
13. Poskytovatel je oprávněn vypovědět smlouvu v případě, že Příjemce porušil smluvní povinnost stanovenou touto smlouvou. Výpověď musí mít písemnou formu a nabývá účinnosti uplynutím výpovědní lhůty, která činí 15 dní od doručení výpovědi. Ve výpovědní lhůtě bude pozastaveno vyplácení dotace.
14. Smlouvu lze zrušit z důvodů a postupem uvedeným v § 167 zákona č. 500/2004 Sb., správní řád, ve znění pozdějších předpisů (dále jen „správní řád“). Smlouvu lze ukončit také na základě písemné dohody smluvních stran.
15. Práva a povinnosti z této smlouvy vyplývající přecházejí na právní nástupce smluvních stran. Smluvní strany se dohodly, že Příjemce není oprávněn postoupit svá práva a povinnosti vyplývající z této smlouvy třetí straně bez předchozího písemného souhlasu Poskytovatele.

Pokud Příjemce postoupí svá práva a povinnosti vyplývající z této smlouvy třetí straně bez předchozího písemného souhlasu Poskytovatele, poruší tím rozpočtovou kázeň a odvod za toto porušení rozpočtové kázně odpovídá výši poskytnutých peněžních prostředků.
16. V případě nahrazení z. č. 320/2001 Sb. novým zákonem, řídí se kontrola dle této smlouvy novým zákonem.
17. Případné změny a doplňky této smlouvy budou smluvní strany činit písemnými, vzestupně číslovanými dodatky k této smlouvě
18. Práva a povinnosti smluvních stran touto smlouvou výslovně neupravené se řídí právními předpisy uvedenými v článku 1 této smlouvy, ustanoveními ČÁSTI PÁTÉ správního řádu a Programem. Příjemce prohlašuje, že se před podpisem této smlouvy se zněním Programu seznámil.
19. Tato smlouva bude podepsána oběma smluvními stranami elektronicky. V případě, že Příjemce nemá elektronický podpis založený na kvalifikovaném certifikátu nebo kvalifikovaný elektronický podpis, Příjemce smlouvu zaslanou Poskytovatelem vytiskne, podepíše a pošle zpět Poskytovateli poštou v papírové listinné podobě nebo ji doručí osobně do podatelny Krajského úřadu Středočeského kraje. Poskytovatel následně doručenou smlouvu zkonvertuje do elektronického datového souboru a podepíše elektronickým podpisem založeným na kvalifikovaném certifikátu nebo kvalifikovaným elektronickým podpisem. Každá smluvní strana obdrží smlouvu v elektronické podobě.

20. Tato smlouva je uzavřena a nabývá platnosti dnem jejího podpisu oběma smluvními stranami a účinnosti nabývá dnem jejího zveřejnění v registru smluv, které provede Poskytovatel. Současně bude smlouva uveřejněna na úřední desce Poskytovatele.
21. O poskytnutí dotace uvedené v této smlouvě Poskytovatelem Příjemci rozhodlo Zastupitelstvo Středočeského kraje usnesením č. 038-08/2021/ZK ze dne 28. 6. 2021 a v případě tohoto právního úkonu Středočeského kraje jsou splněny podmínky uvedené v § 23 zákona č. 129/2000 Sb., o krajích (krajské zřízení), ve znění pozdějších předpisů, nezbytné k jeho platnosti.
22. K podpisu této smlouvy a podpisu případných dodatků k této smlouvě za Poskytovatele byl pověřen člen Rady Středočeského kraje pro oblast kultury, památkové péče a cestovního ruchu, usnesením Zastupitelstva Středočeského kraje č. 038-08/2021/ZK ze dne 28. 6. 2021.

Nedílnou součástí této Smlouvy jsou i následující přílohy:

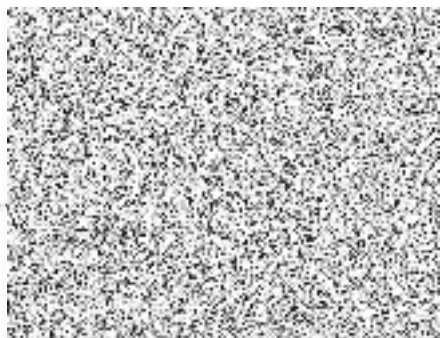
Příloha č. 1: Položkový rozpočet

Příloha č. 2: Vzor loga poskytovatele

Příloha č. 3: Závěrečné vyhodnocení a vyúčtování projektu

V dne 24.10.2021

V Praze dne



Pojizeří a Polabí, z.s.



Ing. Miloš Petera

místopředseda Správní rady



Komenského náměstí 61, 293 01
Mladá Boleslav IČ: 08389349 ②

.....
razítko

Středočeský kraj

.....
Mgr. Václav Švenda
člen Rady Středočeského kraje
pro oblast kultury, památkové péče a cestovního ruchu

.....
razítko

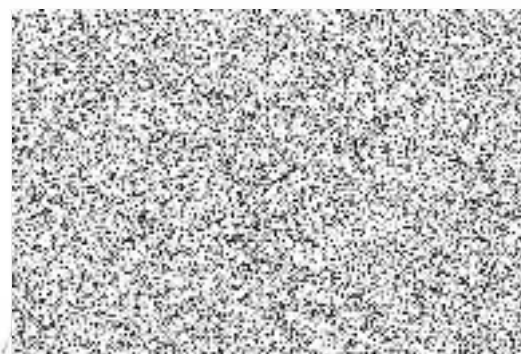
Dokument je podepsán elektronickým podpisem

Podpisující: **Mgr. Václav Švenda**
Organizace, OJ: Středočeský kraj
Sériové č. cert.: 22372697
Vydavatel cert.: PořSignum Qualified CA 4
Datum a čas: 02.11.2021 16:14:28
Důvod:
Místo:

Položkový rozpočet k žádosti o poskytnutí dotace prostřednictvím veřejnoprávní smlouvy z Programu na podporu rozvoje destinačních managementů Středočeského kraje pro rok 2021

	Název položky/aktivity	Stručný popis aktivity/položky	Částka
1	Náklady na rozvoj turistické nabídky	Strategie, průzkumy a analýzy	5.000,-Kč
2	Propagace, tvorba produktů, grafika	Letáky, brožury, mapy, cykloprůvodce, katalogy, tématické tiskoviny	130.000,-Kč
3	Multimediální prezentace, fotografie	Fotografie turistických cílů a zajímavostí, prezentační videa, letecké záběry z dronů	100.000,-Kč
4	Školení, studijní cesty, workshopy, fóra pro podnikatele v cest.ruchu	Odborné vzdělávání, konference	20.000,-Kč
5	Nákup HW a SW k realizaci projektu, správa webu, webhosting	Pořízení webových stránek destinace, správa webu, webhosting, SW aplikace, ankety, dotazníky	20.000,-Kč
6	Příprava projektů	Ověřovací a návrhové studie	10.000,-Kč
7	Úhrada mezd, dohody o provedení práce	Mzdy, DPP, DPČ	220.000,-Kč
8	Naplňování datového skladu SCCR	Školení pověřených osob	3.000,-Kč
9	Spolupráce při přípravě rozvojových dokumentů STČ kraje	Aktualizace dat, průzkumy, statistika	2.000,-Kč

9.1 Celkové předpokládané uznatelné finanční náklady:	510.000,-Kč
9.2 Vlastní neinvestiční zdroje:	60.000,-Kč
9.3 Celková požadovaná dotace ze strany Středočeského kraje:	450.000,-Kč
9.4 Spoluúčast kraje (maximálně 90% z položky 9.1)	88,23%
9.5 Spoluúčast příjemce (minimálně 10% z položky 9.1)	11,77%



Příloha č. 2

Vzor loga poskytovatele



Vzor barevného provedení loga viz odkaz:

<https://www.kr-stredocesky.cz/web/11012/26>

Na tištěných materiálech je nutno uvádět minimálně velikost 1 x 5,3 cm.

Na plakátech uvádět je nutno uvádět minimálně velikost 2 x 10,6 cm

ZÁVĚREČNÉ VYHODNOCENÍ A VYÚČTOVÁNÍ PROJEKTU

Příjemce dotace	
IČO	
Název Programu	
Název projektu	
Evidenční číslo smlouvy	
Bankovní spojení	
Jméno, email a telefon osoby zodpovědné za vyúčtování projektu	

ZPRÁVA O REALIZACI PROJEKTU

Termíny realizace projektu:	předpoklad	skutečnost
zahájení realizace projektu		
ukončení realizace projektu		
závěrečné vyhodnocení projektu		

Finanční bilance projektu (v Kč):	žádost	smlouva	skutečnost
dotace			
vlastní náklady			
celkové náklady			
% podíl vlastních nákladů			
vrácená dotace (část dotace)			

Popis realizace projektu:

(činnosti v rámci projektu, které byly realizovány, jak byl projekt realizován)

Zhodnocení a výsledky projektu:

(zhodnocení realizace projektu včetně konstatování, zda byly nebo nebyly splněny veškeré závazky Příjemce dle smlouvy)

ZÁVĚR:

Veškeré závazky Příjemce dotace, kterým je Příjemce uvedený ve „Smlouvě o poskytnutí individuální neinvestiční dotace z rozpočtu Středočeského kraje“ číslo S -...../KUL/2021, byly splněny.

Souhlasím se zpracováním osobních údajů ve smyslu zákona č. 110/2019 Sb., o zpracování osobních údajů uvedených v závěrečném vyhodnocení a vyúčtování projektu a v jeho povinných přílohách.

Prohlašuji, že všechny údaje uvedené v závěrečném vyhodnocení a vyúčtování projektu a v jeho povinných přílohách a nezatajuji žádné okolnosti důležité pro posouzení závěrečného vyhodnocení a vyúčtování projektu. Souhlasím, aby údaje ze závěrečného vyhodnocení a vyúčtování projektu byly zveřejněny na webových stránkách Středočeského kraje.

Součástí závěrečného vyhodnocení a vyúčtování projektu musí být jako příloha elektronická verze závěrečného vyhodnocení a vyúčtování dotace/projektu na CD nebo USB flash disku.

V dne

Jméno, příjmení, funkce a podpis statutárního zástupce

Razítko

Přílohy k závěrečnému vyhodnocení a vyúčtování projektu:

Příloha č. 1

VYÚČTOVÁNÍ PROJEKTU :

Celkové předpokládané finanční náklady na podporovanou činnost DMO v Kč.	
Celkové skutečné uznatelné finanční náklady na podporovanou činnost DMO v Kč.	
Celková maximální výše dotace uvedená této smlouvy v Kč.	
Celková částka dotace, která byla Poskytovatelem Příjemci skutečně proplacena na základě smlouvy v Kč (v procentech).	
Celková výše finančních nákladů na realizaci projektu skutečně uhrazená Příjemcem v Kč (v procentech).	
Částka skutečně poskytnuté dotace Poskytovatelem v Kč, kterou je Příjemce povinen vrátit Poskytovateli.	

Přehled účetních dokladů

č.	Č. úč. dokladu	Datum zúčtování	Účel výdaje	Částka z vl. zdrojů v Kč	Částka DOTACE v Kč (max.)	CELKEM v Kč
1.						
2.						
3.						
4.						
5.						
Celkem v Kč						
Celkem v %						

Příloha č. 2: Daňové doklady, DPP, DPC, smlouvy, objednávky – kopie, řazené dle pořadí uvedeném v Příloze č. 1 „Vyúčtování projektu“

- Příloha č. 3: Kopie výpisu z běžného účtu s označenými transakcemi dané dotace;
- Příloha č. 4: Fotodokumentace z realizace Projektu (5 až 10 fotografií);
- Příloha č. 5: Tiskoviny, propagační materiály apod. s viditelným logem Poskytovatele dotace;
- Příloha č. 6: Další dokumentace poskytující informace o využití dotace;
- Příloha č. 7: Potvrzení o absolvování školení k syst. naplňování datového skladu a přehled vkládaných informací do datového skladu;
- Příloha č. 8: Elektronická verze závěrečného vyhodnocení a vyúčtování dotace/projektu na CD nebo USB flash disku.



Doložka konverze do dokumentu obsaženého v datové zprávě

Tento dokument, který vznikl převedením vstupu v listinné podobě do podoby elektronické pod pořadovým číslem **142867500-331566-211029135434**, skládající se z **18** listů, se doslovně shoduje s obsahem vstupu.

Vstup bez viditelného prvku.

Jméno a příjmení osoby, která konverzi provedla: **Tadeáš Pešek**

Vystavil: **Středočeský kraj**

Pracoviště: **Středočeský kraj**

V Praze dne 29.10.2021



142867500-331566-211029135434