


## Smlouva


*kteřou uzavřeli dle § 1746 odst. 2 zákona. č. 89/2012 Sb., občanský zákoník, ve znění pozdějších předpisů (dále jen občanský zákoník) níže uvedeného dne, měsíce a roku:*


### 1. Prádelna JARNÍ s.r.o.

Sídlo: Valchařská 24/36, 614 00 Brno - Husovice


Zastoupená: 

IČO: 08063001

Bankovní spojení: 

Číslo účtu: 

tel: 

e-mail: 

Kontaktní osoba: 

Zapsaná v obchodním rejstříku vedeném Krajským soudem v Brně pod spisovou značkou C 111686

*(dále jen poskytovatel) na straně jedné*

### 2. Česká republika – Krajské ředitelství policie hlavního města Prahy


Sídlo: Praha 4 (Nusle), Kongresová 1666/2, PSČ 140 00


IČO: 751 51 472

DIČ: CZ75151472

Zastoupená: plk. Ing. Pavlem Dombrovským, náměstkem ředitele  
Krajského ředitelství policie hlavního města Prahy  
pro ekonomiku


Adresa: Krajské ředitelství policie hlavního města Prahy  
Bartolomějská 306/7, 110 01 Praha 1

Bankovní spojení: 

Číslo účtu: 

tel: 

fax: 

e-mail: 

*(dále jen objednatel) na straně druhé*

## I.

### Předmět smlouvy.

1. Poskytovatel disponuje zařízením pro praní a chemické čištění prádla jakož i dopravními prostředky pro jeho svoz a odvoz.
2. Poskytovatel se zavazuje pro objednatele provádět praní a chemické čištění prádla.
3. Objednatel se zavazuje za praní a chemické čištění uhradit poskytovateli ceny ve výši a za podmínek uvedených v ceníku, který je přílohou č. 1, která je nedílnou součástí této smlouvy.

## II.

### Doba trvání smlouvy.

1. Tato smlouva se uzavírá na dobu určitou s trváním ode dne oboustranného podpisu smlouvy do 31. 08. 2024 nebo do vyčerpání finančního limitu stanoveného pro období plnění této veřejné zakázky. Výše finančního limitu je 1 500 000,00 Kč včetně DPH.
2. Smlouva může být ukončena:
  - a) dohodou smluvních stran
  - b) písemnou výpovědí smlouvy jednou ze smluvních stran. S dvouměsíční měsíční výpovědní lhůtou, která počne běžet prvního dne měsíce následujícího po doručení výpovědi druhé straně.
  - c) odstoupením poskytovatele od plnění smlouvy v případě, že objednatel bude po dobu delší než 20 dnů v prodlení s úhradou ceny poskytnutých služeb nebo její části
  - d) odstoupením objednatele plnění od smlouvy v případě, že poskytovatel opakovaně poruší technické podmínky dodávky (některou z nich) uvedené v čl. IV.

## III.

### Cena a platební podmínky.

1. Cena se bude stanovovat dle tabulky služeb, která tvoří přílohu této smlouvy.

Nabídková cena za praní a čištění 1 kg prádla v součtu činí:

20,00 Kč bez DPH  
4,20 Kč DPH – 21%  
**24,20 Kč včetně DPH**

z toho praní: 22,99 Kč/1 kg s DPH 21 %  
z toho čištění: 1,21 Kč/1 kg s DPH 21 %

2. Stanovený finanční limit na soutěžené období činí 1 500 000,00 Kč včetně DPH.

3. V celkové nabídkové ceně za 1 kg suchého prádla (viz příloha smlouvy) jsou zahrnuty veškeré náklady poskytovatele (jako např. praní, mandlování, žehlení, škrobení, napínání záclon...)  
Celková nabídková cena za 1 kg suchého prádla dále zahrnuje náklady poskytovatele za odvoz a dovoz prádla z ÚZ Vysocina, Brno a zpět.
4. U cen stanovených za 1 m<sup>2</sup> se rozměry předmětu zaokrouhlují na celé m<sup>2</sup> směrem nahoru. U cen za jednotku hmotnosti se zaokrouhluje celková hmotnost přijaté zakázky na celé kg směrem nahoru. U sortimentu, který nelze bezprostředně u příjmu z provozně technických nebo hygienických důvodů změřit, vyznačí se na příjmový doklad cena za jednotku množství.
5. Objednatel se zavazuje uhradit poskytovateli cenu uvedenou v příloze č. 1 této smlouvy.
6. Poskytovatel vyúčtuje cenu služeb fakturou (daňovým dokladem) v souladu s ceníkem a to neprodleně poté, co mu bude známo množství (váhové a kusové) vypraného a vyčištěného šatstva.
7. Daňový doklad – faktura – vystavený poskytovatelem je splatný do 21 kalendářních dnů od jeho vystavení.
8. Po písemném předání a převzetí řádně provedené služby vystaví na základě obdržené objednávky poskytovatel daňový doklad (fakturu), který musí splňovat zejména následující náležitosti:
  - a) označení daňového dokladu (faktury) a jeho číslo;
  - b) název a sídlo objednatele;

c)



#### **IV.**

##### **Smluvní pokuty a úroky z prodlení**

1. Smluvní strany se dohodly, že případné smluvní pokuty se budou řešit ve smyslu ustanovení §§ 2048 a 2051 a násl. občanského zákoníku.

#### **V.**

##### **Základní podmínky dodávky pro prádelnu.**

1. Přeprava vozy poskytovatele, vybavenými pro tzv. kontejnerový způsob (klece cca 62 cm x 81 cm, výška max. 150 cm). Kontejnery poskytne poskytovatel.

2. Každý balík špinavého prádla musí obsahovat jeden sortiment prádla. Z důvodu manipulace při vykládání musí mít balíky špinavého prádla tento obsah:

Povlaky	10 ks	Ručníky froté	20 ks
Prostěradla	10 ks	Polštáře	20 ks
Ubrusy	20 ks	Potah na křeslo	10 ks
Ručníky obyčejné	20 ks	Záclona, závěs	10 ks

3. Uzle na prádle musí být rozvázány. U ložního prádla nesmí být nechány umělé propínací knoflíky. Záclony a závěsy musí být dávány do balíků k praní bez kroužku a bez nařasených kraje. Do balíku musí být jednotlivé kusy skládány.
4. Značně znečištěné prádlo, zejména utěrky si vyžadují prodloužení technického postupu jak praní, tak chemického čištění s vyšší spotřebou materiálu. Z tohoto důvodu je třeba je dávat zvlášť do balíku.
5. Do balíku nesmí být vkládáno špinavé prádlo vlhké, nebo mokré, čímž vznikají plišňové skvrny, které mnohdy nejdou odstranit. Dále je třeba prádlo, které má prošlou životnost kontrolovat a v případě, že toto je potrhané, vyřazovat nebo opravit, aby požadovanou službou nedošlo k rozpadnutí, nebo většímu poškození.
6. Dodací listy od objednatele musí být psány čitelně. Je třeba uvést datum svozu špinavého prádla, přesnou adresu objednatele, počet kusů. Originál příjmového lístku objednatele bude odeslán spolu se špinavým prádlem zhotoviteli, kopie zůstane u objednatele. Při předání vyčištěného prádla obdrží objednatel originál + 3 kopie dodacího listu, ve které je uveden počet kusů. U objednatele zůstane originál a kopie budou vráceny s potvrzením o převzetí prostřednictvím řidiče dodavatele zpět poskytovateli.
7. Při odběru a dodání prádla bude provedeno okamžité potvrzení počtu předaných balíků. Poskytovatel potvrdí převzetí špinavého prádla, objednatel potvrdí příjem čistého prádla. Objednatel je povinen prádlo při převzetí přepočítat a případné nesrovnalosti v množství uvést na kopii dodacího listu, který přebírá poskytovatel. Vady spočívající v množství dodaného prádla je oprávněn objednatel uplatit u poskytovatele nejpozději při převzetí dodaného prádla.  
Další reklamace je třeba uplatnit v co nejkratším termínu po převzetí dodávky z důvodu průkaznosti reklamace.
8. Přepočítání množství odebraného špinavého prádla bude provedeno v provozovně poskytovatele. V případě, že bude zjištěno, že množství prádla neodpovídá údajům na dodacím listu vystaveném objednatelem, bude o tom učiněna poznámka na rubu originálu dodacího listu as podpisem 2 pracovníků poskytovatele.

9. Objednatel zajistí vyložení a naložení prádla tak, aby vzdálenost k vozidlu byla minimální, také zajistí operativně spolupráci při vykládání a nakládání prádla.
10. Objednatel je povinen seznámit všechny pracovníky, kteří budou ve styku s prádlem s těmito podmínkami, aby nedocházelo ke zbytečným rozporům během trvání smlouvy.

## **VI. Ostatní ujednání.**

1. Objednatel se zavazuje poskytnout poskytovateli potřebnou součinnost, zejména pak dodržovat technické podmínky dodávky viz čl. V.
2. Poskytovatel se zavazuje provést praní a chemické čištění prádla a šatstva ve lhůtě dohodnuté s objednatelem. V případě potřeby je možno lhůtu zkrátit na 24 hodin.
3. Poskytovatel se zavazuje pro objednatele provádět svoz a rozvoz prádla na základě dílčích objednávek (telefonicky nebo písemně) nejpozději do 24 hodin (většinou 2x týdně).
4. Poskytovatel je oprávněn odmítnout provedení služby - převzetí prádla a šatstva – v případě, že u strany objednavatele nebudou dodrženy základní technické podmínky (příprava prádla, doklady předávané současně s prádlem), případně je oprávněn požadovat úhradu zvýšených nákladů, které mu nedodržování základních podmínek ze strany objednatele vzniknou.


## **VII. Závěrečná ustanovení.**

1. Tato smlouva nabývá platnosti dnem podpisu oběma smluvními stranami a účinnosti dnem jejího uveřejnění v Registru smluv. Objednatel se zavazuje k jejímu uveřejnění.
2. Adresy vzájemného písemného styku:

**Poskytovatel: Prádelna JARNÍ s.r.o., Valchařská 24/36, 614 00 Brno - Husovice.**

**Kontaktní osoba:** 

**Objednatel:** 

**Kontaktní osoba (pro předávání a převzetí předmětu plnění):** 

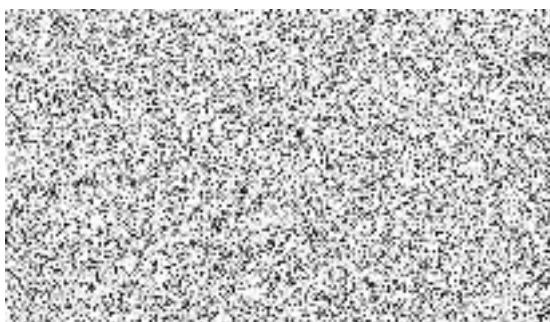
Smluvní strany se dohodly, že adresou pro doručování bude adresa uvedená odst. 2 tohoto článku smlouvy, ledaže smluvní strana oznámí písemně druhé straně změnu adresy. Smluvní strany jsou povinny zabezpečit řádné přijímání zásilek na uvedené adrese. V případě nepřevzetí zásilky se projev vůle adresovaný druhé smluvní straně považuje za doručení třetím dnem od uložení nepřevzaté zásilky u provozovatele poštovních služeb. To platí i v případě, že se druhá strana s obsahem zásilky neseznámila nebo se v místě doručení nezdržuje.

**3. Nedílnou součástí této smlouvy je Příloha č. 1 – Cenová tabulka.**

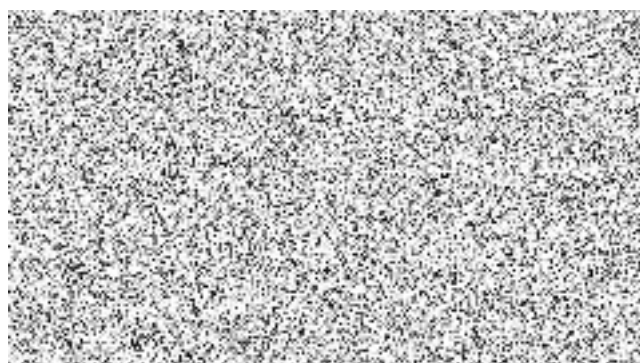
V Brně, dne 25. 10. 2021

V Praze, dne

*Poskytovatel:*



*Objednatel:*



## Cenová tabulka

Počet listů: 1

## Dodavatel:

Název	Prádelna JARNÍ s.r.o.
IČO	08063001
Sídlo	Valchařská 24/36, 614 00 Brno - Husovice

Položka	Služba	Množství (kg)	Cena bez DPH/1 kg	Sazba DPH		Cena s DPH/1 kg
				%	Kč	
1	Praní prádla, včetně dopravy a veškerých manipulačních poplatků	1	19,00 Kč	21%	3,990 Kč	22,990 Kč
2	Čištění prádla, včetně dopravy a veškerých manipulačních poplatků	1	1,00 Kč	21%	0,210 Kč	1,210 Kč
Celková nabídková cena v Kč (součet obou položek) bez DPH						20,000 Kč
DPH ..... 21%						4,200 Kč
Celková nabídková cena v Kč (součet obou položek) včetně DPH						24,200 Kč

V Brně dne 13. 09. 2021

