

POJISTNÁ SMLOUVA

Pojištění podnikatele a právnických osob

číslo 4385787778

SMLUVNÍ STRANY

Pojistitel

Generali Česká pojišťovna a.s., Spálená 75/16, Nové Město, 110 00 Praha 1, IČO: 452 72 956, DIČ: CZ699001273, je zapsaná v obchodním rejstříku vedeném Městským soudem v Praze, spis. zn. B 1464, člen skupiny Generali, zapsané v italském registru pojišťovacích skupin, vedeném IVASS, pod číslem 026 (dále jen pojišťovna)

Pojišťovací zprostředkovatel

Správce pojistné smlouvy

Tuto pojistnou smlouvu má ve správě OK Klient a.s., IČO: 29185114, Získatelské číslo: 632386421.

Pojistník

Název Základní škola Dr.Edvarda Beneše, Praha 9 - Čakovice, náměstí Jiřího Berana 500, dále jen ZŠ Dr.Edvarda Beneše, Praha 9 - Čakovice,nám.J.Berana 500
IČO 70918805
Adresa nám. Jiřího Berana 500, 196 00 Praha 9- Čakovice, ČESKÁ REPUBLIKA
Plátce DPH ANO
E-mail zscakovice@zscakovice.cz
Korespondenční adresa nám. Jiřího Berana 500, 196 00 Praha 9, Čakovice, ČESKÁ REPUBLIKA

Pojištěný

Pojištěný je shodný s pojistníkem, pokud není dále u jednotlivých pojištění uvedeno jinak.

I. POJISTNÁ DOBA

Pojištění se sjednává na dobu od **00:00 hod.** dne **22. 1. 2020** do konce pojistného roku ve smyslu ujednání této pojistné smlouvy. Tato pojistná smlouva se sjednává s **automatickou prologací**. Datum obnovy je stanoven na **22. 1.** každého kalendářního roku.

Dohodou obou smluvních stran byla v této pojistné smlouvě provedena s účinností ode dne 6. 10. 2021 změna a od tohoto data je platná tato verze pojistné smlouvy.

II. PŘEHLED POJIŠTĚNÍ

Poř. č.	Název pojištění	Datum účinnosti	Pojistné*
1	Živelní pojištění movitých věcí	6. 10. 2021	38 816 Kč
2	Pojištění movitých věcí pro případ krádeže a loupeže	6. 10. 2021	28 256 Kč
3	Pojištění obecné odpovědnosti	6. 10. 2021	97 291 Kč
	Celkové roční pojistné		164 363 Kč

* Pojistné po zaokrouhlení, slevách / přírážkách dle Vyúčtování pojistného.

III. ROZSAH POJIŠTĚNÍ

A. POJIŠTĚNÍ MAJETKU

Pojištění majetku se řídí Všeobecnými pojistnými podmínkami pro pojištění majetku a odpovědnosti VPPMO-P-01/2020 (dále jen VPPMO-P). Není-li dále ujednáno jinak, ujednává se, že pokud pojistná částka není nižší o více jak 15 procent než částka odpovídající pojistné hodnotě pojištěné věci nebo souboru věcí, pojistitel pro toto pojištění neuplatní podpojištění.

Ujednává se, že pojistná plnění vyplacená ze všech pojistných událostí nastalých na jednom místě pojištění v průběhu jednoho pojistného roku nebo v době určité, na kterou bylo pojištění sjednáno, jsou pro pojištění majetku omezena za škody vzniklé z příčiny pojistného nebezpečí záplava nebo povodeň v úhrnu částkou 10 miliónů Kč.

Kód produktu: MPM02 / 1

1. ŽIVELNÍ POJIŠTĚNÍ MOVITÝCH VĚCÍ

S účinností k datu 6. 10. 2021 byla provedena změna tohoto pojištění, která nahrazuje jeho předchozí verze.

Pojištění se řídí VPPMO-P a Doplňkovými pojistnými podmínkami pro pojištění movitých věcí DPPMP-P-01/2020 (dále jen DPPMP-P).

1.1. Odpovědi pojistníka na dotazy pojišťovny

Je některý z předmětů pojištění, či jejich součástí poškozen, zničen, ztracen nebo není řádně udržován? NE
 Bylo některé z pojišťovaných míst pojištění postiženo povodní nebo záplavou více než 1x v posledních 10 letech? NE
 Kolikrát v období posledních pěti let byl předmět pojištění postižen jiným nebezpečím než povodní nebo záplavou? 0

1.2. Předmět pojištění

Pojištění pod jednotlivými položkami (pol. č.) se sjednává pro pojistná nebezpečí uvedená v článku 2 bodu 1 písm. a) až h) DPPMP-P, tj.:

- požár, výbuch, přímý úder blesku, pád letadla, případně jeho částí nebo nákladu;
- povodeň nebo záplava; vichřice nebo krupobití; sesouvání půdy, zřícení skal nebo zemin, sesouvání nebo zřícení sněhových lavin; pád stromů, stožárů nebo jiných předmětů; tíha sněhu nebo námrazy; zemětřesení; voda vytékající z vodovodních zařízení

Ujedná se, že pojistné plnění za škodu vzniklou z příčiny pojistného nebezpečí záplava nebo povodeň je z jedné pojistné události omezeno limitem plnění, který je stanoven ve výši 30 % ze součtu pojistných částek sjednaných pro jednotlivé položky a pojistné plnění za pojištěnou věc nebo soubor věcí nesmí přesáhnout pojistnou částku nebo limit plnění sjednaný pro tuto věc nebo soubor věcí.

1.3. Spoluúčast

Pojištění se sjednává se spoluúčastí **1 000 Kč**
 Pro pojistné nebezpečí záplava nebo povodeň se sjednává spoluúčast **10 %, min. však 1 000 Kč**

Pol. č.	Specifikace předmětu pojištění	Pojistná částka v Kč*	Pojistné
M01	Soubor vlastních strojů, zařízení a inventáře, kromě věcí uvedených v článku 4 DPPMP-P.	17 350 000	38 615 Kč
M02	Soubor zásob s výjimkou nedokončené stavební výroby a věcí uvedených v článku 4 DPPMP-P.	110 000	504 Kč
M03	Soubor platných tuzemských i cizozemských státovek, bankovek a oběžných mincí. Pojištění se sjednává jako pojištění prvního rizika.	200 000	1 314 Kč

* Je-li sjednáno pojištění prvního rizika, je uvedená částka ve smyslu čl. 15 bodu 5 VPPMO-P limitem plnění prvního rizika.

1.4. Pojistné

Roční pojistné celkem 40 433 Kč

1.5. Místo pojištění

Poř. č.	Pol. č.	Místo pojištění
1	M01, M02, M03	náměstí Jiřího Berana 500/1, 196 00 Praha
2	M01, M02	Jizerská 744/16, 196 00 Praha
3	M01, M02	Jizerská 840/21, 196 00 Praha
4	M01, M02	Dyjská 715/3, 196 00 Praha
5	M01, M02	Cukrovarská 115/8, 196 00 Praha

1.6. Zvláštní ujednání

1.6.1. Aerodynamický třesk

Ujedná se, že pojištění se sjednává i pro případ poškození nebo zničení pojistným nebezpečím aerodynamický třesk. Aerodynamickým třeskem se rozumí rázová tlaková vlna, která vznikla překročením rychlosti zvuku (zvukové bariéry) letícím letadlem.

1.6.2. Působení kouře

Ujedná se, že pojištění se sjednává i pro případ poškození působením kouře. Působením kouře se rozumí působení takového kouře, který unikl náhle a neočekávaně z topného nebo varného zařízení nacházejícího se na místě pojištění, pokud kouř unikl mimo určené otvory. Pojištění se však nevztahuje na škody vzniklé dlouhodobým, postupným působením kouře.

1.6.3. Aerodynamický třesk

Ujedná se, že pojištění se sjednává i pro případ poškození nebo zničení pojistným nebezpečím aerodynamický třesk.

1.6.4. Přepětí - nepřímý úder blesku

Ujedná se, že pro účely tohoto pojištění se za přímý úder blesku považuje i dočasné přepětí v elektrorozvodné nebo komunikační síti, k němuž došlo v důsledku působení blesku na tato vedení. Dále se ujedná, že souhrnným maximálním ročním limitem plnění z pojištění movitých věcí a staveb sjednaných v této smlouvě je částka ve výši 100.000 Kč.

1.6.5. Působení kouře

Ujedná se, že pojištění se sjednává i pro případ poškození působením kouře.

1.6.6. Atmosférické srážky

Sjednává se pojištění náhlého a nepředvídatelného působení atmosférických srážek, které vnikly nebo prosákly do budovy a způsobily poškození předmětu pojištění. Atmosférickými srážkami se pro účely tohoto pojištění rozumí voda z přivalového deště, z tajícího sněhu nebo ledu. Pojištění se však nevztahuje na škody způsobené v důsledku vniknutí srážkové vody do pojištěného prostoru nedostatečně uzavřenými okny, dveřmi nebo jinými otvory. Pojištění se dále nevztahuje na škody vzniklé v důsledku špatného technického stavu budovy (např. chybějící nebo poškozená střešní krytina, chybějící nebo nefunkční okno, dveře, resp. jiná otvorová výplň) nebo na škody vzniklé působením vlhkosti, hub a plísní nebo na škody vzniklé v souvislosti s tím, že na pojištěné budově byly prováděny stavební práce a také na škody vzniklé v důsledku zanedbané údržby pojištěné nemovitosti. Ujednává se, že vyplacená pojistná plnění ze všech pojistných událostí nastalých v průběhu jednoho pojistného roku jsou v úhrnu za pojištění movitých věcí a staveb sjednaných v této smlouvě jsou omezena částkou 100.000,- Kč.

1.6.7. Pojištění na území České republiky

Ujednává se, že mimo místa pojištění uvedená v pojistné smlouvě jsou místem pojištění také místa na území České republiky, na kterých pojištění na základě písemné smlouvy provádí objednanou činnost. Toto pojištění se sjednává s limitem plnění ve výši 5% ze součtu pojistných částek předmětů pojištění, nejvýše však částka 200.000,-Kč.

1.6.8. Věci v automobilu

Ujednává se, že pokud je předmět pojištění, s výjimkou předmětů uvedených článku 4 bodu 1 DPPMP-P, z provozních důvodů převážen automobilem, za místo pojištění se, odchýlně od místa pojištění uvedeného v pojistné smlouvě, považuje i vnitřní prostor vozidla nacházejícího se na území České republiky. Ujednává se, že limit plnění z jedné pojistné události za věci umístěné v automobilu je omezen částkou ve výši 200.000,- Kč.

1.6.9. Plnění bez odpočtu opotřebení

Pokud je předmět pojištění pojištěn na novou cenu a pokud není pro některý předmět pojištění ujednáno v této smlouvě jinak, pak v případě znovupořízení poškozeného nebo zničeného předmětu pojištění vyplatí pojistitel částku odpovídající přiměřeným nákladům na znovupořízení v době pojistné události sníženou o cenu případných zbytků bez odpočtu opotřebení.

1.6.10. Pád stromů, stožárů nebo jiných předmětů

Ujednává se, že odchýlně od ujednání článku 4 bodu 2 písm. g.a DPPMP-P se pojištění vztahuje i na případy, kdy se jedná o pád předmětu, který je součástí téhož souboru jako poškozený předmět pojištění.

Kód produktu: MPK02 / 2

2. POJIŠTĚNÍ MOVITÝCH VĚCÍ PRO PŘÍPAD KRÁDEŽE NEBO LOUPEŽE

S účinností k datu 6. 10. 2021 byla provedena změna tohoto pojištění, která nahrazuje jeho předchozí verze.

Pojištění se řídí VPPMO-P a Doplňkovými pojistnými podmínkami pro pojištění movitých věcí DPPMP-P-01/2020 (dále jen DPPMP-P).

2.1. Odpovědi pojistníka na dotazy pojišťovny

Je některý z předmětů pojištění, či jejich součástí poškozen, zničen, ztracen nebo není řádně udržován?

NE

2.2. Předmět pojištění

Pojištění pod jednotlivými položkami (pol. č.) se sjednává pro pojistná nebezpečí uvedená v článku 2 bodu 1 písm. i) DPPMP-P, tj.:

– odcizené věci krádeží vloupáním nebo loupeží

2.3. Spoluúčast

Pojištění se sjednává se spoluúčastí

1 000 Kč

Pol. č.	Specifikace předmětu pojištění	Pojistná částka v Kč*	Pojistné
K01	Soubor vlastních strojů, zařízení a inventáře a soubor cizích věcí movitých po právu užívaných, kromě věcí uvedených v článku 4 DPPMP-P. Pojištění se sjednává jako pojištění prvního rizika.	3 000 000	19 800 Kč
K02	Soubor zásob s výjimkou nedokončené stavební výroby a věcí uvedených v článku 4 DPPMP-P. Pojištění se sjednává jako pojištění prvního rizika.	80 000	1 584 Kč
K03	Soubor platných tuzemských i cizozemských státovek, bankovek a oběžných mincí a soubor cenin (stravenky, kupony, jízdenky, známky, kolký, telef. karty apod.). Pojištění se sjednává jako pojištění prvního rizika.	200 000	2 871 Kč

* Je-li sjednáno pojištění prvního rizika, je uvedená částka ve smyslu čl. 15 bodu 5 VPPMO-P limitem plnění prvního rizika.

Připojištění pojistných nebezpečí

Ujednává se, že každý dále uvedený limit MRP se sjednává v souhrnu pro všechny předměty pojištění sjednané v tomto pojištění. Pojistné plnění za předmět pojištění nebo soubor nesmí současně přesáhnout pojistnou částku sjednanou pro tento předmět nebo soubor.

Pojistné nebezpečí	Limit MRP v Kč	Pojistné
Úmyslné poškození nebo úmyslné zničení - článek 2 bod 1 písm. j) DPPMP-P	1 000 000	5 178 Kč

2.4. Pojistné

Roční pojistné celkem

29 433 Kč

2.5. Místo pojištění

Poř. č.	Pol. č.	Místo pojištění
1	K01, K02, K03	náměstí Jiřího Berana 500/1, 196 00 Praha
2	K01, K02	Jizerská 744/16, 196 00 Praha
3	K01, K02	Jizerská 840/21, 196 00 Praha
4	K01, K02	Dyjská 715/3, 196 00 Praha
5	K01, K02	Cukrovarská 115/8, 196 00 Praha

2.6. Zvláštní ujednání**2.6.1. Věci v automobilu**

Ujednává se, že pokud je předmět pojištění, s výjimkou předmětů uvedených článku 4 bodu 1 DPPMP-P, z provozních důvodů převážen automobilem, pak pro stupeň zabezpečení A1 uvedený v Tabulce č.1 DPPMP-P se uzamčeným místem pojištění rozumí i vnitřní prostor řádně uzavřeného a uzamčeného vozidla. Předměty pojištění se musí prokazatelně nacházet v zavazadlovém prostoru tak, aby nebyly zvenku vidět. Dále se ujednává, že pokud nebude vozidlo umístěno na nepřetržitě hlídaném parkovišti, pojišťovna bude plnit pouze v případě, pokud dojde k pojistné události prokazatelně v době mezi 6.00 až 22.00 hod. Místem pojištění je v tomto případě území České republiky. Ostatní ujednání DPPMP-P zůstávají nezměněna.

2.6.2. Plnění bez odpočtu opotřebení

Pokud je předmět pojištění pojištěn na novou cenu a pokud není pro některý předmět pojištění ujednáno v této smlouvě jinak, pak v případě znovupořízení poškozeného nebo odcizeného předmětu pojištění vyplatí pojistitel částku odpovídající přiměřeným nákladům na znovupořízení v době pojistné události sníženou o cenu případných zbytků bez odpočtu opotřebení.

2.6.3. Ujednává se, že pro stupeň zabezpečení A1 uvedený v Tabulce č.1 DPPMP-P, se uzamčeným místem pojištění rozumí i vnitřní prostor řádně uzavřeného a uzamčeného vozidla. Předmět pojištění se musí prokazatelně nacházet v zavazadlovém prostoru tak, aby nebyly vidět. Dále se ujednává, že pokud nebude vozidlo umístěno na nepřetržitě hlídaném parkovišti, pojišťovna bude plnit pouze v případě, pokud dojde k pojistné události prokazatelně v době mezi 6.00 až 22.00 hod. Místem pojištění je v tomto případě území České republiky. Ostatní ujednání DPPMP-P zůstávají nezměněna.

B. POJIŠTĚNÍ ODPOVĚDNOSTI

Toto pojištění se řídí zejména zákonem č. 89/2012 Sb., občanský zákoník, v účinném znění, Sazebníkem administrativních poplatků, Všeobecnými pojistnými podmínkami pro pojištění majetku a odpovědnosti VPPMO-P-01/2020 (dále jen „VPPMO-P“) a ujednáními této pojistné smlouvy.

Kód produktu: DPO02 / 3

3. POJIŠTĚNÍ ODPOVĚDNOSTI**3.1. Odpovědi pojistníka na dotazy pojišťovny**

Výše příjmů z podnikatelské činnosti, na kterou se vztahuje pojištění a které jsou předmětem daně z příjmů,

popř. předpokládané příjmy v Kč

500 000

Kolik má pojištěný žáků/klientů?

1480

Kolik má pojištěný zaměstnanců?

150

3.2. Rozsah pojištění

3.2.1. Pojištění se sjednává pro případ právním předpisem stanovené povinnosti pojištěného nahradit škodu či újmu při ublížení na zdraví nebo usmrcení vzniklou jinému v souvislosti s:

- činnostmi vykonávanými na základě:
internet vydané/ho v , č.: , ze dne

3.3. Sjednaná připojištění

3.3.1. Doložka V70 Pojištění odpovědnosti za škodu vzniklou jinak než na zdraví, poškozením, zničením, ztrátou nebo odcizením hmotné věci (čisté finanční škody)

Odchylně od článku 22 bodu 1 VPPMO-P se ujednává, že pojištění se vztahuje na povinnosti pojištěného nahradit škodu vzniklou třetí osobě jinak než při ublížení na zdraví nebo usmrcení této osoby, poškozením, zničením, ztrátou nebo odcizením hmotné věci, kterou má tato osoba ve vlastnictví nebo v užívání.

Pojištění v rozsahu tohoto ujednání se sjednává i pro povinnost pojištěného nahradit škodu způsobenou v souvislosti se zpracováním osobních údajů.

Předpokladem vzniku práva na pojistné plnění v rozsahu tohoto ujednání je, že ke vzniku škody došlo na území ujednaném v pojistné smlouvě a v době trvání pojištění v souvislosti s pojištěnou činností či vztahy z této činnosti vyplývajícími, a to včetně škody způsobené vadou výrobku. Pojištění v rozsahu této doložky se však nevztahuje na povinnost nahradit škodu:

- a) vzniklou prodlením se splněním smluvní povinnosti,
- b) vzniklou schodkem na finančních hodnotách, jejichž správou byl pojištěný pověřen,
- c) vzniklou při obchodování s cennými papíry,
- d) způsobenou pojištěným jako členem statutárního orgánu nebo kontrolního orgánu jakékoliv obchodní společnosti nebo družstva,
- e) vzniklou v souvislosti s čerpáním či přípravou čerpání jakýchkoli dotací a grantů, nebo v souvislosti s organizací veřejných zakázek, zpracováním podkladů pro účast ve výběrovém řízení nebo veřejných zakázkách,
- f) vzniklou v souvislosti s vymáháním pohledávek,
- g) vzniklou v souvislosti se správou datových schránek,
- h) způsobenou určením nesprávné ceny (rozpočtu) díla nebo zpracováním chybných podkladů pro určení této ceny.

Odchylně od článku 24 bodu 1 písm. d) VPPMO-P se ujednává, že pojištění v rozsahu této doložky se vztahuje i na škodu způsobenou veřejně poskytnutou informací nebo radou, která je součástí přednáškové činnosti.

Ujednává se, že pojištění čistých finančních škod v rozsahu této doložky se vztahuje i na případ finančních škod:

- nastalých v důsledku vady výrobku,
- nastalých v důsledku montáže, umístění nebo položení vadných výrobků vyrobených pojištěným,
- spočívajících v nákladech na montáž, umístění nebo položení bezvadných náhradních výrobků náhradou za vadné; musí se vždy jednat o náklady vynaložené třetí osobou,
- nastalých v důsledku toho, že věc vzniklá spojením, smísením nebo zpracováním s vadným výrobkem vyrobeným pojištěným, anebo vzniklá v důsledku dalšího zpracování a opravy tohoto vadného výrobku, je vadná.

3.3.2. Doložka V111 Regresní náhrady

Ujednává se, že pojištění se vztahuje i na náhradu nákladů léčení vynaložených zdravotní pojišťovnou na zdravotní péči ve prospěch zaměstnance pojištěného v důsledku zaviněného protiprávního jednání pojištěného.

Pojištění se dále vztahuje i na regresní náhradu dávek nemocenského pojištění vyplacených zaměstnanci pojištěného orgánem nemocenského pojištění v důsledku zaviněného protiprávního jednání pojištěného zjištěného soudem nebo správním orgánem.

Toto pojištění se však vztahuje jen na případy, kdy zaměstnanci pojištěného vzniklo právo na pojistné plnění z pojištění odpovědnosti při pracovním úrazu nebo nemoci z povolání, za předpokladu, že v době trvání pojištění došlo k pracovnímu úrazu nebo byla zjištěna nemoc z povolání.

3.3.3. Doložka V112 Pojištění náhrady za nemajetkovou újmu

Odchylně od článku 22 bodu 1 a článku 24 bodu 7 písm. b) VPPMO-P se ujednává, že pojištění se nad rámec základního rozsahu vztahuje i na povinnost pojištěného nahradit nemajetkovou újmu způsobenou zásahem do práv na ochranu osobnosti, která vznikla jinak, než při ublížení na zdraví nebo usmrcení.

Pojištění v rozsahu tohoto ujednání se sjednává i pro povinnost pojištěného nahradit nemajetkovou újmu způsobenou v souvislosti se zpracováním osobních údajů.

Vedle výluk uvedených ve VPPMO-P se pojištění dále nevztahuje na povinnost pojištěného nahradit nemajetkovou újmu:

- a) způsobenou urážkou, pomluvou, sexuálním obtěžováním nebo zneužíváním;
- b) vzniklou zaměstnanci pojištěného.

Výluky z pojištění uvedené v článku 3 a 24 VPPMO-P platí přiměřeně i pro toto pojištění.

Pojištění v rozsahu této doložky se sjednává se sublimitem plnění 500 000 Kč, není-li dále uvedeno jinak.

Pojištění v rozsahu této doložky se sjednává s územním rozsahem Česká republika.

3.4. Zvláštní ujednání

3.4.1. Doložka V99 Pojištění odpovědnosti za škodu způsobenou na životním prostředí

Odchylně od ustanovení článku 22 bodu 2 a článku 24 bodu 3 písm. b) VPPMO-P se ujednává:

Pojištění se vztahuje na povinnost pojištěného nahradit škodu vzniklou na životním prostředí, a to v rozsahu dále uvedeném.

Předpokladem vzniku práva na pojistné plnění je, že v době trvání pojištění nastala jak škodná událost, tak první projev první škody plynoucí z této škodné události. Škodnou událostí se v tomto případě rozumí náhlá, nahodilá, mimořádná, částečně nebo zcela neovladatelná, časově a prostorově ohraničená událost, která vznikla na životním prostředí v souvislosti s činností pojištěného uvedenou v pojistné smlouvě a na území vymezeném v pojistné smlouvě.

Pojišťovna poskytne pojistné plnění pouze v rozsahu přiměřených nákladů (s použitím metod známých v době, kdy se započalo s opatřeními) na zamezení, odstranění, neutralizování jakéhokoliv úniku, výtoku, šíření nebo vypouštění nebezpečných chemických látek, látek obsažených ve směsi nebo předmětu a chemické směsi ve smyslu zákona č. 350/2011 Sb., o chemických látkách a chemických směsích a o změně některých zákonů (chemický zákon), ve znění pozdějších předpisů ke kterému došlo nebo dochází následkem škodné události. Podmínkou pro poskytnutí pojistného plnění přitom je, že ze škodné události bezprostředně hrozí vznik škody či újmy při ublížení na zdraví nebo usmrcení fyzickým nebo právnickým osobám odlišným od pojištěného. Jiné náklady ve smyslu článku 26 bodu 3 VPPMO-P (náklady na odměnu advokáta za obhajobu v trestním řízení, náklady řízení o náhradě škodě či újmy, náklady poškozeného vynaložené v souvislosti s mimosoudním projednáváním práva na náhradu škody či újmy) uhradí pojišťovna maximálně do výše sublimitu pojistného plnění ujednaného pro tuto doložku.

3.4.2. Vedle obecných výluk z pojištění uvedených ve VPPMO-P se pojištění v rozsahu této doložky dále nevztahuje na povinnost pojištěného nahradit škodu či újmu:

- a) vzniklou držbou či manipulací pojištěného s vojenskými prostředky, ať již v období války či mimo ně,
- b) vzniklou působením elektrických nebo magnetických polí nebo elektromagnetických záření,
- c) vzniklou působením jakéhokoliv zdroje ionizujícího záření,
- d) vzniklou poškozením, zničením nebo ztrátou majetku, který je součástí přírodního nebo kulturního bohatství, změnou, poškozením nebo zničením charakteristických aspektů krajiny, vyhynutím živočišného nebo rostlinného druhu, nebo způsobením ekologické újmy,
- e) vzniklou poškozením přirozeného stavu nebo podmínek půdy, vzduchu, ovzduší, jakéhokoliv vodního toku nebo vodních ploch, flory nebo fauny, pokud tento majetek není ve vlastnictví žádné fyzické nebo právní osoby,
- f) vzniklou na planě rostoucích rostlinách a volně žijících živočiších,
- g) vzniklou nenáhlým, dlouhodobým, pozvolným působením nebezpečných látek nebo běžným vlivem provozu na okolí,
- h) způsobenou znečištěním životního prostředí z dob dřívějších, než je škodná událost,
- i) vzniklou v důsledku porušení obecně závazných norem a opatření vydaných k tomu oprávněnými orgány, pokud toto porušení bylo nebo muselo být známé pojištěnému, statutárnímu orgánu nebo kompetentním řídicím pracovníkům pojištěného před vznikem škodné události,
- j) vzniklou v důsledku špatného technického stavu, nedostatečné nebo vadně provedené údržby, pokud tyto skutečnosti byly nebo musely být známé pojištěnému, statutárnímu zástupci nebo kompetentním řídicím pracovníkům před vznikem škodné události,
- k) jejíž možnost nemohla být odhalena v době, kdy nastala škodná událost, protože to tehdejší stav vědeckých a technických poznatků neumožňoval,

3.4.3. I) jejíž úhrady lze dosáhnout z jiného pojištění pojištěného. V případě, že by existovalo jiné pojištění, které by přímo nebo nepřímo krylo tutéž škodu či újmu, bude se toto pojištění vztahovat na tuto škodu či újmu při ublížení na zdraví nebo usmrcení pouze nad hodnotu přesahující částku splatnou jako plnění z tohoto jiného pojištění.

Ve vztahu k pojištěnému nebezpečí uvedenému v doložce V99 (povinnost pojištěného nahradit škodu vzniklou na životním prostředí) má pojistník, pojištěný nad rámec povinností stanovených v článku 5 VPPMO-P tyto povinnosti:

- a) povinnost oznámit pojišťovně, že nastala škodná událost ve smyslu článku 5 bodu 1 písm. f) VPPMO-P, je pojistník, pojištěný povinen splnit do 2 pracovních dnů, ode dne, kdy se o jejím vzniku dozvěděl, nebo se mohl dozvědět. Pokud tak neučiní, vystavuje se pojištěný nebezpečí sankce uvedené v článku 5 bodu 4 VPPMO-P (právo pojišťovny plnění z pojistné smlouvy odmítnout).
- b) pojištěný má povinnost dohodnout se s pojišťovnou poté, co nastala škodná událost, na osobě odborníka který bude přizván k provádění prací na odstraňování následků škodné události a k případnému vypracování znaleckého posudku. Pokud tak pojištěný neučiní a pověří odborníka bez souhlasu pojišťovny, náklady na něj pojišťovna neuhradí.

Pojištění v rozsahu této doložky se sjednává se sublimitem pojistného plnění ve výši 100.000,-Kč.

Pojištění v rozsahu této doložky se sjednává s územním rozsahem Česká republika.

Pojištění v rozsahu této doložky se sjednává se spoluúčastí ve výši 2500 Kč.

3.4.4. Doložka V111 Regresní náhrady

Ujedná se, že pojištění se vztahuje i na náhradu nákladů léčení vynaložených zdravotní pojišťovnou na zdravotní péči ve prospěch zaměstnance pojištěného v důsledku zaviněného protiprávního jednání pojištěného.

Pojištění se dále vztahuje i na regresní náhradu dávek nemocenského pojištění vyplacených zaměstnanci pojištěného orgánem nemocenského pojištění v důsledku zaviněného protiprávního jednání pojištěného zjištěného soudem nebo správním orgánem.

Toto pojištění se však vztahuje jen na případy, kdy zaměstnanci pojištěného vzniklo právo na pojistné plnění z pojištění odpovědnosti při pracovním úrazu nebo nemoci z povolání, za předpokladu, že v době trvání pojištění došlo k pracovnímu úrazu nebo byla zjištěna nemoc z povolání.

Pojištění v rozsahu této doložky se sjednává se sublimitem pojistného plnění ve výši 1.000.000 Kč.

Pojištění v rozsahu této doložky se sjednává s územním rozsahem Česká republika.

Pojištění v rozsahu této doložky se sjednává se spoluúčastí ve výši 2500 Kč.

3.4.5. Pro případ povinnosti pojištěného nahradit škodu vzniklou zaměstnanci ve smyslu ustanovení § 267 zákoníku práce se sjednává spoluúčast ve výši 500 Kč.

3.4.6. Ujedná se, že pro pojištění v základním rozsahu se neuplatní výlučka z pojištění uvedená v ustanovení článku 24 bod 8 VPPMO-P. Pojištění v rozsahu tohoto ujednání se sjednává se sublimitem pojistného plnění ve výši 1.000.000,- Kč.

3.5. Přehled sjednaných pojistných nebezpečí

Pojistné nebezpečí	Limit/sublimit pojistného plnění v Kč	Spoluúčast	Územní rozsah
Základní rozsah	3 000 000	500	Česká republika
Doložka V70 Čisté finanční škody	3 000 000	500	Česká republika
Doložka V111 Regresní náhrady	3 000 000	500	Česká republika
Doložka V112 Nemajetková újma	500 000	500	Česká republika

3.6. Pojistné

Roční pojistné celkem

101 345 Kč

IV. INFORMACE K POJISTNÉMU

Ujednává se, že jednorázové pojistné bude hrazeno v 1 splátce. Pojistné je splatné vždy k 22. 1. každého kalendářního roku. Pojistné je hrazeno bankovním převodem.

 Číslo účtu
Variabilní symbol

V. SPOLEČNÁ A ZÁVĚREČNÁ UJEDNÁNÍ

- Pojistník prohlašuje, že je seznámen a souhlasí se zmocněním a zproštěním mlčenlivosti dle příslušných všeobecných pojistných podmínek. Na základě zmocnění uděluje pojistník souhlasy uvedené v tomto odstavci rovněž jménem všech pojištěných.
- Pojistník prohlašuje, že byl informován o zpracování jím sdělených osobních údajů a že podrobnosti týkající se osobních údajů jsou dostupné na www.generaliceska.cz/ochrana-osobnich-udaju a dále v obchodních místech pojišťovny. Pojistník se zavazuje, že v tomto rozsahu informuje i pojištěné. Dále se zavazuje, že pojišťovně bezodkladně oznámí případné změny osobních údajů.
- Odpovědi pojistníka na dotazy pojišťovny / pojišťovacího zprostředkovatele a údaje jím uvedené u tohoto pojištění se považují za odpovědi na otázky týkající se podstatných skutečností rozhodných pro ohodnocení rizika. Pojistník uzavřením pojistné smlouvy potvrzuje jejich úplnost a pravdivost.
- Pojistník uzavřením této pojistné smlouvy dále potvrzuje, že:
 - pojišťovně / pojišťovacímu zprostředkovateli před uzavřením této pojistné smlouvy sdělil všechny své pojistné cíle, potřeby a požadavky, tyto byly řádně a úplně zaznamenány a žádné další nemá,
 - pojištění odpovídá jeho pojistným požadavkům a jeho pojistnému zájmu a zároveň prohlašuje, že mu byly pojistitelem/pojišťovacím zprostředkovatelem úplně, jasně, srozumitelně a výstižně zodpovězeny všechny jeho dotazy ke sjednávanému pojištění,
 - jsou všechny jím uvedené odpovědi na písemné dotazy pravdivé a úplné, současně potvrzuje, že v případě, kdy odpovědi nenapsal vlastnoručně, ověřil jejich správnost a tyto odpovědi jsou pravdivé a úplné,
 - bude plnit povinnosti uvedené v pojistné smlouvě a v pojistných podmínkách a je si vědom, že v případě porušení ho mohou postihnout nepříznivé následky (např. zánik pojištění, snížení nebo odmítnutí pojistného plnění).
- Pojistník bere na vědomí, že odstoupí-li od pojistné smlouvy, nahradí mu pojišťovna do jednoho měsíce ode dne, kdy se odstoupení stane účinným, zaplacené pojistné snížené o to, co již případně z pojištění plnila; odstoupila-li od pojistné smlouvy pojišťovna, má právo započíst si i náklady spojené se vznikem a správou pojištění. Odstoupí-li pojišťovna od pojistné smlouvy a získal-li již pojistník, pojištěný nebo oprávněná osoba pojistné plnění, nahradí v téže lhůtě pojišťovně to, co ze zaplaceného pojistného plnění přesahuje zaplacené pojistné.
- Pojistník bere na vědomí, že byla-li pojistná smlouva uzavřena formou obchodu na dálku, má právo bez udání důvodu odstoupit od pojistné smlouvy ve lhůtě čtrnácti dnů ode dne jejího uzavření nebo ode dne, kdy mu byly sděleny pojistné podmínky, pokud k tomuto sdělení dojde na jeho žádost po uzavření smlouvy, nebo také v případě, že je pojistník v pozici spotřebitelem, ode dne, kdy mu byly sděleny údaje podle § 1843 až § 1845 zák. č. 89/2012 Sb., občanského zákoníku, pokud k tomuto sdělení dojde po uzavření pojistné smlouvy. Poskytla-li pojišťovna pojistníkovi, který je spotřebitelem, klamavý údaj, má pojistník právo odstoupit od pojistné smlouvy do 3 měsíců ode dne, kdy se o tom dozvěděl nebo dozvědět měl a mohl. V těchto případech vrátí pojišťovna pojistníkovi bez zbytečného odkladu, nejpozději však do třiceti dnů ode dne, kdy se odstoupení stane účinným, zaplacené pojistné; přitom má právo odečíst si, co již z pojištění plnila. Bylo-li však pojistné plnění vyplaceno ve výši přesahující výši zaplaceného pojistného, vrátí pojistník, popřípadě pojištěný, pojišťovně částku zaplaceného pojistného plnění, která přesahuje zaplacené pojistné.
- Pojistník bere na vědomí, že se může s případnou stížností obrátit přímo na pojišťovnu, může využít adresu pro doručování Generali Česká pojišťovna a.s., P. O. BOX 305, 659 05 Brno nebo elektronickou schránku stiznosti@generaliceska.cz. Nedohodne-li se pojistník s pojišťovnou jinak, stížnosti se vyřizují písemnou formou. V případě, že není pojistník spokojen s vyřízením stížnosti, s vyřízením nesouhlasí nebo neobdržel reakci na svoji stížnost, může se obrátit na kancelář ombudsmana Generali České pojišťovny a.s.. Se stížností se lze také obrátit na Českou národní banku, Na Příkopě 28, 115 03 Praha 1 (www.cnb.cz).

8. Smluvní strany se dohodly, že pokud tato smlouva podléhá povinnosti uveřejnění podle zákona č. 340/2015 Sb., o zvláštních podmínkách účinnosti některých smluv, uveřejňování těchto smluv a o registru smluv (zákon o registru smluv), je tuto smlouvu (vč. všech jejích dodatků) povinen uveřejnit pojistník, a to ve lhůtě a způsobem stanoveným tímto zákonem. Pojistník je povinen bezodkladně informovat pojišťovnu o zaslání smlouvy správci registru smluv zprávou do datové schránky. Pojistník je povinen zajistit, aby byly ve zveřejňovaném znění smlouvy skryty veškeré informace, které se dle zákona č. 106/1999 Sb., o svobodném přístupu k informacím nezveřejňují (především se jedná o osobní údaje a obchodní tajemství pojišťovny, přičemž za obchodní tajemství pojišťovna považuje zejména údaje o pojistných částkách; o zabezpečení majetku; o bonifikaci za škodní průběh; o obratu klienta, ze kterého je stanovena výše pojistného; o sjednaných limitech/sublimitech plnění a výši spoluúčasti; o sazbách pojistného; o malusu/bonusu. Nezajistí-li pojistník uveřejnění této smlouvy (vč. všech jejích dodatků) podle předchozího odstavce ani ve lhůtě 30 dní ode dne jejího uzavření, je oprávněna tuto smlouvu (vč. všech jejích dodatků) uveřejnit pojišťovna. V takovém případě pojistník výslovně souhlasí s uveřejněním této smlouvy (vč. všech jejích dodatků) v registru smluv. Je-li pojistník osobou odlišnou od pojištěného, pojistník potvrzuje, že pojištěný dal výslovný souhlas s uveřejněním této smlouvy (vč. všech jejích dodatků) v registru smluv. Uveřejnění nepředstavuje porušení povinnosti mlčenlivosti pojišťovny.
9. Pojistník, nebo některý z pojištěných nespĺňuje v souvislosti s pojistným odvětvím uvedeným v části B bodu 3, 8, 9, 10, 13 nebo 16 přílohy č. 1 k zákonu č. 277/2009 Sb., o pojišřovnictví, ve znění pozdějších předpisů, minimálně 2 ze 3 níže uvedených limitů:
- čistý obrat min. 12 800 000 EUR (cca 320 000 000 Kč),
 - úhrn rozvahy min. 6 200 000 EUR (cca 155 000 000 Kč),
 - průměrný roční stav zaměstnanců min. 250.

10. Dokumenty k pojistné smlouvě:

Předsmluvní dokumenty:

- Informační dokument o pojistném produktu
- Předsmluvní informace

Pojistník prohlašuje, že se s obsahem všech těchto dokumentů řádně seznámil a je srozuměn s tím, že poskytují důležité informace o povaze uzavíraného pojištění a řadu upozornění na významná ustanovení pojistných podmínek.

Nedílnou součástí pojistné smlouvy jsou následující dokumenty:

- pojistné podmínky dle části III.
- sazebník administrativních poplatků

Pojistník prohlašuje, že se s obsahem uvedených dokumentů, tvořících nedílnou součást pojistné smlouvy, řádně seznámil a je srozuměn s tím, že se smluvní vztah řídí rovněž těmito dokumenty, z nichž pro strany vyplývají práva a povinnosti (dokumenty mají stejnou právní závaznost, jako je závaznost pojistné smlouvy). Jako pojistník dále seznámí pojištěné s obsahem této pojistné smlouvy včetně uvedených pojistných podmínek.

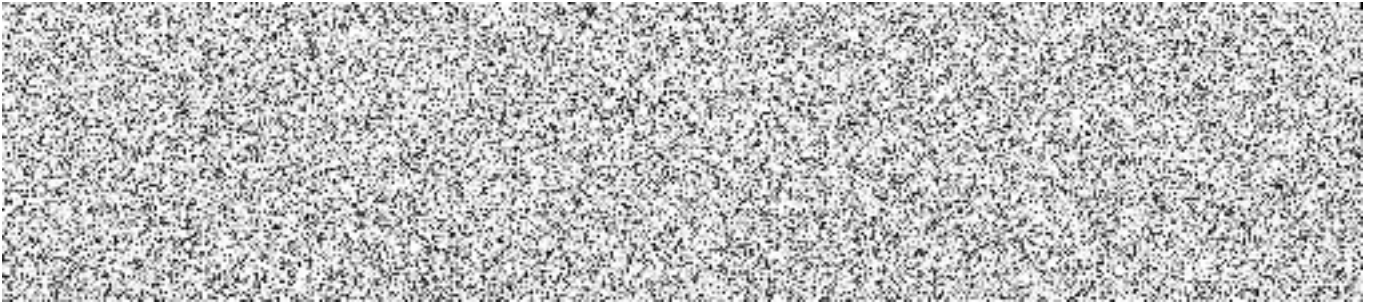
Pojistník potvrzuje, že mu výše uvedené dokumenty, tj. předsmluvní dokumenty a dokumenty, které jsou nedílnou součástí pojistné smlouvy, byly poskytnuty v dostatečném předstihu před uzavřením pojistné smlouvy způsobem, který jsem si zvolil.

11. Tato pojistná smlouva může být měněna, doplňována nebo upřesňována pouze oboustranně odsouhlasenými písemnými dodatky. Tato pojistná smlouva je vyhotovena ve dvou stejnopisech, z nichž každá ze stran obdrží po jednom vyhotovení.
12. Smluvní strany prohlašují, že si pojistnou smlouvu před jejich uzavřením přečetly, že byla uzavřena podle jejich vůle, určitě, srozumitelně, že nebyla uzavřena v tísní ani za jinak jednostranně nevýhodných podmínek.

VI. PŘÍLOHA

Součástí pojistné smlouvy jsou přílohy:

- internet



Podpis (a razítko) pojistníka



Jméno, příjmení a funkce osoby oprávněné k podpisu
pojistné smlouvy (hůlkovým písmem)

Podpis zástupce Generali České pojišťovny a.s.
oprávněného k uzavření této pojistné smlouvy



Pojištění podnikatele a právnických osob
Pojistná smlouva č.: 4385787778
Kód produktu: MN
Pojistný rok od 22. 1. 2021 do 21. 1. 2022
IČ: 70918805

ZŠ Dr.Edvarda Beneše, Praha 9 - Čakovice,
nám.J.Berana 500
nám. Jiřího Berana 500
196 00 PRAHA 9, ČAKOVICE
ČESKÁ REPUBLIKA

V Praze dne 5. 10. 2021

Vyúčtování pojistného

u pojistné smlouvy č. 4385787778 k datu 6. 10. 2021

Na základě provedené změny byl aktualizován dokument Vyúčtování pojistného, který zobrazuje stav pojistné smlouvy k výše uvedenému datu a je zároveň podkladem k úhradě pojistného za aktuální pojistný rok. Žádáme Vás o včasnou úhradu pojistného podle termínů uvedených v tabulce 2.

1. Přehled aktivních a stornovaných pojištění

Tabulka 1a – Přehled pojištění, která jsou od výše uvedeného data sjednána v pojistné smlouvě. Další informace o těchto pojištěních jsou uvedeny v pojistné smlouvě.

Uvedená výše ročního pojistného odpovídá právě aktuálnímu stavu tohoto pojištění (tedy částce, která by pojišťovně náležela, pokud by pojištění v tomto stavu trvalo celý pojistný rok).

Aktuální pojistné pro pojistný rok je pojistné, které je pro příslušné pojištění stanoveno s ohledem na dobu trvání pojištění v pojistném roce a na případné změny provedené v tomto pojištění v průběhu pojistného roku.

Tabulka 1a - Přehled aktivních pojištění

pořadové číslo pojištění v pojistné smlouvě	název pojištění	roční pojistné v Kč	sleva za způsob úhrady pojistného v Kč ¹⁾	sleva za počet splátek úhrady pojistného v Kč	sleva za propojištěnost v Kč ²⁾	celkem roční pojistné v Kč	aktuální pojistné pro poj. rok v Kč
1	Živelní pojištění movitých věcí	40 433,00	0,00	0,00	-1 617,32	38 816,-	25 529,-
2	Pojištění movitých věcí pro případ krádeže a loupeže	29 433,00	0,00	0,00	-1 177,32	28 256,-	18 116,-
3	Pojištění odpovědnosti podnikatele	101 344,70	0,00	0,00	-4 053,79	97 291,-	90 561,-
Celkem v Kč		171 210,70	0,00	0,00	-6 848,43	164 363,-	134 206,-
Celkové pojistné za pojistnou smlouvu upravené na dělitelnost počtem splátek v Kč							134 206,-

¹⁾ způsobem úhrady je zvolená metoda úhrady pojistného (např. převodem z účtu)

²⁾ sleva za propojištěnost – výše přiznané slevy za propojištěnost je závislá na počtu platných pojištění v pojistné smlouvě
Pojistné v jednotlivých sloupcích je zaokrouhleno na 2 desetinná místa a v posledních dvou sloupcích na celé Kč

TC89970101036

02210170255763

Tabulka 1b - Přehled pojištění, která byla v aktuálním pojistném roce stornována.

Tabulka 1b - Přehled stornovaných pojištění

název pojištění	roční pojistné v Kč	pojistné za dobu trvání pojištění v Kč
---	---	---
Celkem v Kč	---	---

2. Přehled splátek pojistného

Tabulka 2 – Přehled splátek, datum jejich splatnosti a výše pojistného.

Jednotlivé splátky pojistného v tabulce 2 musí být vždy hrazeny v termínech a v částkách podle platebních detailů v bodě 3. Způsob úhrady pojistného.

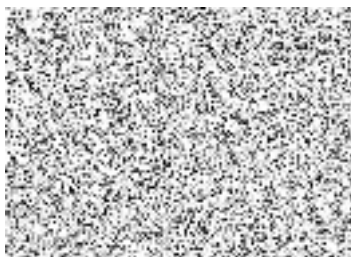
Tabulka 2

datum splatnosti	výše splátky pojistného v Kč	
	stav před provedenou změnou	aktuální stav
22. 1. 2021	121 621,-	121 621,-
6. 10. 2021	0,-	12 585,-
Celkem v Kč	121 621,-	134 206,-

3. Způsob úhrady pojistného



Máte dotazy? Zeptejte se nás přes online chat na webových stránkách www.generaliceska.cz.



Milan Slaviček
Ředitel správy pojištění

ZÁZNAM Z JEDNÁNÍ

Číslo pojistné smlouvy: 4385787778

► Klient

Typ osoby	právnícká osoba	Obchodní firma	ZŠ Dr.Edvarda Beneše, Praha 9 - Čakovice, nám.J.Berana 500
IČO	70918805	Sídlo	nám. Jiřího Berana 500, 196 00 Praha 9- Čakovice, ČESKÁ REPUBLIKA
Telefon, e-mail	603 881 009, zscakovice@zscakovice.cz		

► Potřeby klienta a faktory ovlivňující výběr pojistných produktů

- ✓ Příjmy firmy
- ✓ Investiční záměr
- ✓ Majetková situace firmy
- ✓ Stávající zajištění firmy
- ✓ Počet zaměstnanců
- ✓ Druh podnikání firmy

► Klient žádá o sjednání těchto pojistných produktů:

- ✓ pojištění movitých věcí – živel
- ✓ pojištění movitých věcí – odcizení
- ✓ pojištění odpovědnosti

► Specifické požadavky klienta:

Klient souhlasí s doporučením a nemá zájem, aby touto pojistnou smlouvou byla sjednána jiná než doporučená pojistná nebezpečí.

► Vyjádření pojišťovacího zprostředkovatele/zástupce pojišťovny:

Klient souhlasí s doporučením a nemá zájem, aby touto pojistnou smlouvou byla sjednána jiná než doporučená pojistná nebezpečí.

► Klient byl seznámen a převzal:

- sazebník administrativních poplatků
- informace o zprostředkovateli
- příslušné pojistné podmínky

► Dodatečné informace

Odměna pojišťovacího zprostředkovatele za zprostředkování pojištění je tvořena provizí a dalšími složkami výkonové odměny. Samostatný zprostředkovatel je odměňován výhradně pojišťovnou ve formě provize. V případě zastoupení zaměstnancem, je tento odměňován mzdou složenou z pevné a výkonové složky.

Klient nesplňuje v souvislosti s pojistným odvětvím uvedeným v části B bodu 3, 8, 9, 10, 13 nebo 16 přílohy č. 1 k zákonu č. 277/2009 Sb., o pojišťovnictví, ve znění pozdějších předpisů, minimálně 2 ze 3 níže uvedených limitů:

- čistý obrat min. 12 800 000 EUR (cca 320 000 000 Kč),
- úhrn rozvahy min. 6 200 000 EUR (cca 155 000 000 Kč),
- průměrný roční stav zaměstnanců min. 250.

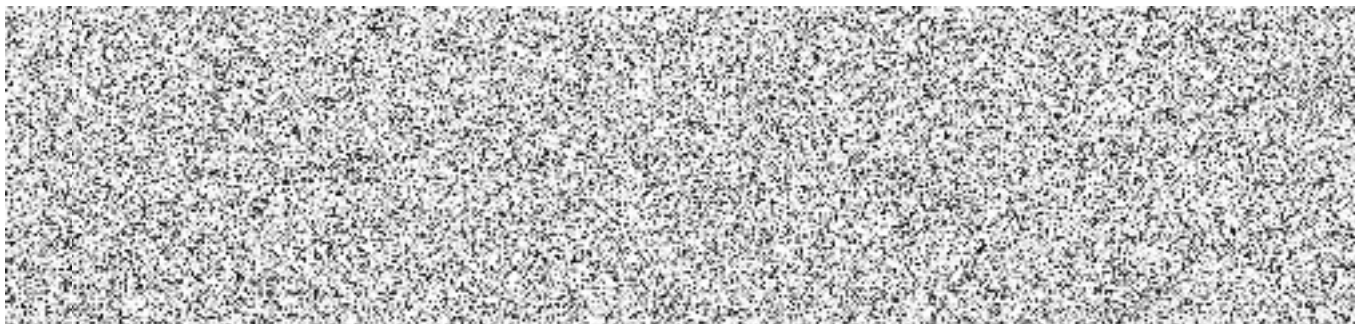
Na základě údajů sdělených klientem byl vyhotoven tento záznam z jednání. Klient svým podpisem potvrzuje, že byly zaznamenány všechny sdělené potřeby a požadavky a že mu byly zodpovězeny všechny jeho dotazy jasně a přesně, srozumitelnou formou, a to před



TC99006002010

02210170255974

uzavřením pojistné smlouvy. Dále potvrzuje, že jedno vyhotovení tohoto záznamu převzal v písemné podobě, a že zaznamenané požadavky a potřeby odpovídají jím poskytnutým informacím a jeho skutečnému záměru týkajícímu se pojištění. Klient si je vědom toho, že údaje, které během jednání o uzavření pojistné smlouvy zamlčel, nemohou být v záznamu a v následném doporučení zohledněny, a že takový chybějící údaj může ovlivnit doporučení vhodného produktu. Cílem tohoto dokumentu není individualizovaná analýza potřeb klienta, pouze jejich záznam.



Podpis (a razítko) pojistníka

Podpis zástupce Generali České pojišťovny a.s.
oprávněného k vyhotovení tohoto Záznamu z jednání



Jméno, příjmení a funkce osoby oprávněné k podpisu
pojistné smlouvy (hůlkovým písmem)

Generali Česká pojišťovna a.s., Spálená 75/16, Nové Město, 110 00 Praha 1, IČO: 452 72 956, DIČ: CZ699001273, je zapsaná v obchodním rejstříku vedeném Městským soudem v Praze, spis. zn. B 1464, člen skupiny Generali, zapsané v italském registru pojišťovacích skupin, vedeném IVASS, pod číslem 026 (dále „pojišťovna“)

POJIŠŤKA

potvrzení o uzavření pojistné smlouvy číslo 4385787778

Pojistník

Název firmy
Ulice, číslo popisné
PSČ, obec
Stát
IČO

ZŠ Dr.Edvarda Beneše, Praha 9 - Čakovice,nám.J.Berana 500
nám. Jiřího Berana 500
196 00 Praha 9- Čakovice
ČESKÁ REPUBLIKA
70918805

Přehled pojištění

Pojištění majetku
Pojištění odpovědnosti

Rozsah pojištění

Pojištění odpovědnosti

Oprávněnou osobou z tohoto pojištění je pojistník.

Pojistná událost

Pojistnou událostí je škoda či újma vzniklá na životě, zdraví, majetku nebo jiná okolnost dle pojistné smlouvy.

Pojistná nebezpečí

Pojistným nebezpečím jsou skutečnosti a události vymezené v pojistné smlouvě jako možná příčina vzniku pojistné události.

Podmínky a rozsah pojištění stanoví pojistná smlouva a Všeobecné pojistné podmínky pro pojištění majetku a odpovědnosti VPP-MO-P-01/2020.

Pojištění v základním rozsahu se sjednává s limitem pojistného plnění	3 000 000 Kč
Pojištění v základním rozsahu se sjednává s územním rozsahem	Česká republika
Pojištění v základním rozsahu se sjednává se spoluúčastí	500 Kč

Pojištění majetku

Oprávněnou osobou z tohoto pojištění je pojistník.

Pokud je u některých dále uvedených pojištění oprávněná osoba odlišná, je to uvedeno u příslušného pojištění.

Pojistná událost

Pojistnou událostí je škoda vzniklá na majetku nebo jiná okolnost dle pojistné smlouvy.

Pojistná nebezpečí

Pojistným nebezpečím jsou skutečnosti a události vymezené v pojistné smlouvě jako možná příčina vzniku pojistné události. Pojištění se řídí pojistnou smlouvou, Všeobecnými pojistnými podmínkami pro pojištění majetku a odpovědnosti VPPMO-P-01/2020 a příslušnými Doplnkovými pojistnými podmínkami.

POJIŠTĚNÍ MOVITÝCH VĚCÍ - ŽIVEL

Podmínky, rozsah pojištění a pojistných nebezpečí stanoví pojistná smlouva, řídí se DPPMP-P-01/2020.

POJIŠTĚNÍ MOVITÝCH VĚCÍ - ODCIZENÍ

Podmínky, rozsah pojištění a pojistných nebezpečí stanoví pojistná smlouva, řídí se DPPMP-P-01/2020.

Pojistná doba

Pojištění se sjednává na dobu od 22. 1. 2021 do 21. 1. 2022.

Pojištění se sjednává s automatickou prodloužením.

Pojistitel potvrzuje, že údaje obsažené v pojistce jsou platné ke dni jejího vydání.

Platnost pojistky od: 6. 10. 2021

Generali Česká pojišťovna a.s.



Milan Slaviček
ředitel správy pojištění



TC8992500101A

Informace o zprostředkovateli pojistná smlouva 4385787778

Působnost zprostředkovatele

Zprostředkovatel působí jako.

Registrace a způsob ověření

Zprostředkovatel je zapsán v elektronickém registru vedeném Českou národní bankou. V registru jsou uvedena i jména pojišťoven, pro které je zprostředkovatel oprávněn zprostředkovávat pojištění. Zápis zprostředkovatele lze ověřit na internetových stránkách ČNB www.cnb.cz.

Vztah pojistitele a zprostředkovatele

Vyřizování stížností a mimosoudní řešení sporů

Stížnosti na zprostředkovatele lze podat prostřednictvím Generali České pojišťovny a.s. na korespondenční adresu (viz kontaktní údaje pro komunikaci níže) nebo přes internetové stránky.

V případě, že zákazník nesouhlasí s vyřízením stížnosti, je oprávněn obrátit se na dohledový orgán, kterým je Česká národní banka (www.cnb.cz). Spory týkající se pojištění nebo zprostředkování pojištění lze řešit před příslušným soudem nebo orgánem pro mimosoudní řešení sporů, kterým je u neživotního pojištění Kancelář ombudsmana České asociace pojišťoven (www.ombudsmancap.cz) nebo Česká obchodní inspekce (www.coi.cz). Mimosoudní řešení spotřebitelských sporů se řídí zákonem č. 634/1992 Sb., o ochraně spotřebitele.

Kontaktní údaje pro komunikaci s Generali Českou pojišťovnou a.s.

Korespondenční adresa

Generali Česká pojišťovna a.s. P. O. BOX 305, 659 05 Brno

Online chat na internetových stránkách

www.generaliceska.cz

Datová schránka

v93dkf5

Název klienta

ZŠ Dr.Edvarda Beneše, Praha 9 - Čakovice,nám.J.Berana 500



02210170256416

