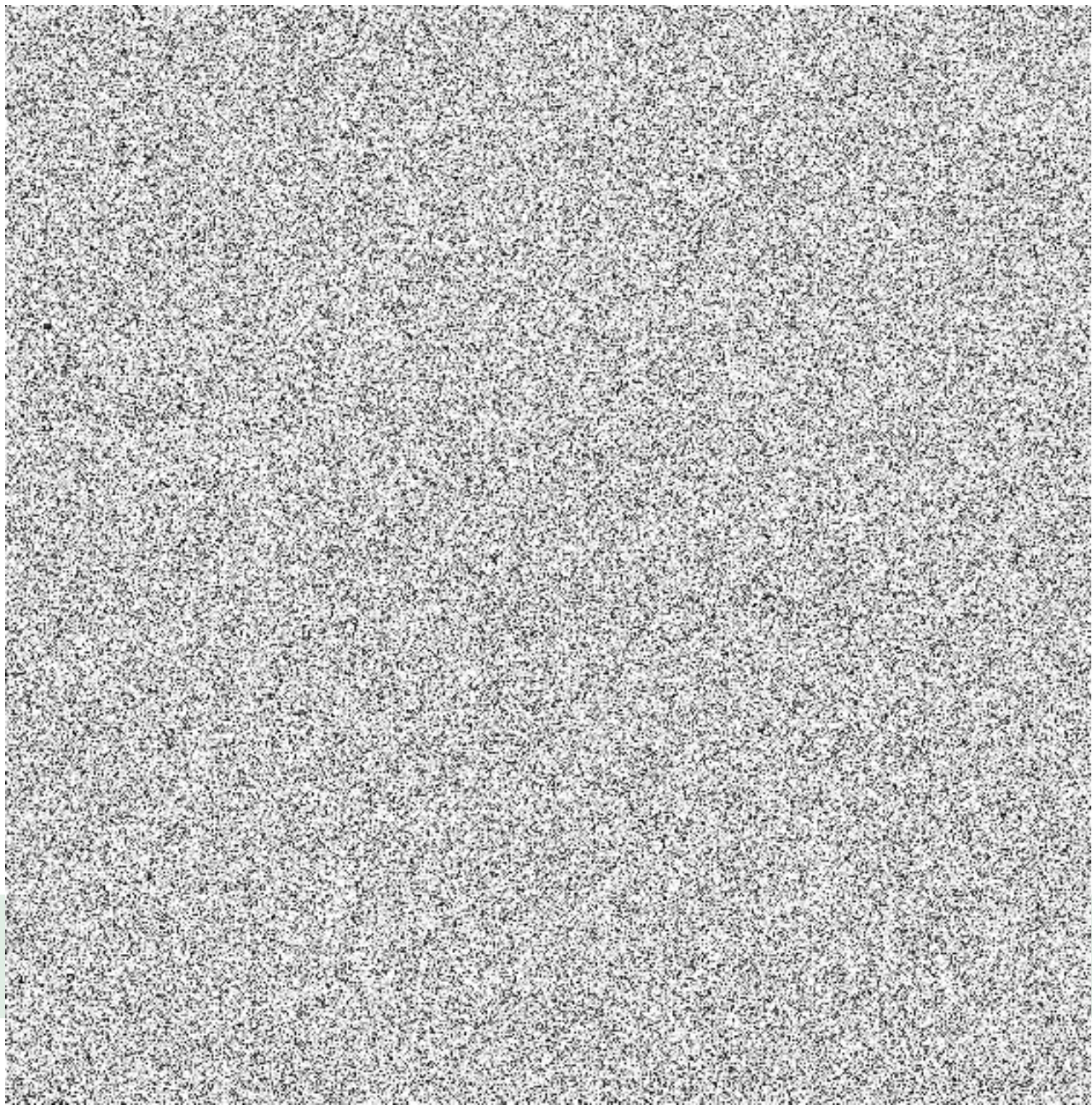




Neinkasní intervence





Návrh pojistné smlouvy – pojištění podnikatelů TREND

Kooperativa pojišťovna, a.s., Vienna Insurance Group

se sídlem Pobřežní 665/21, 186 00 Praha 8, Česká republika

IČO: 47116617

zapsaná v obchodním rejstříku vedeném Městským soudem v Praze, sp. zn. B 1897

(dále jen „**pojistitel**“)

a

ZŠ Mikoláše Alše

IČO: 60434651

se sídlem: Suchbátská 360/61, 16500 Praha

(dále jen „**pojistník**“)

zastupuje: Mgr. Alexandra Kejharová, ředitelka

Korespondenční adresa je shodná s adresou sídla pojistníka.

Kontaktní údaje:

- mobilní telefon: XXXXX
- e-mail: XXXXX
- telefon: XXXXX

uzavírají

podle zákona č. 89/2012 Sb., občanský zákoník, v platném znění, tuto pojistnou smlouvu (dále jen "smlouva"), která spolu s pojistnými podmínkami nebo smluvními ujednáními pojistitele uvedenými v článku 1. této smlouvy a přílohami této smlouvy tvoří nedílný celek.

ČLÁNEK 1. ÚVODNÍ USTANOVENÍ

1. POJIŠTĚNÝ

Pojištěným je pojistník.

2. PŘEDMĚT ČINNOSTI POJIŠTĚNÉHO

Předmět činnosti pojištěného je ke dni uzavření této smlouvy vymezen v následujících dokumentech:

- výpis z rejstříku škol ze dne 16. 9. 2021

3. DOKUMENTY K POJISTNÉ SMLouvĚ

Pro pojištění sjednané touto smlouvou platí občanský zákoník a ostatní obecně závazné právní předpisy v platném znění, ustanovení pojistné smlouvy a následující pojistné podmínky / smluvní ujednání:

VPP P-100/14 – Všeobecné pojistné podmínky pro pojištění majetku a odpovědnosti

a dále:

Zvláštní pojistné podmínky

- ZPP P-150/14 – pro živelní pojištění
- ZPP P-200/14 – pro pojištění pro případ odcizení
- ZPP P-250/14 – pro pojištění skla
- ZPP P-600/14 – pro pojištění odpovědnosti za újmu

Dodatkové pojistné podmínky

- DPP P-205/14 – upravující způsoby zabezpečení

Smluvní ujednání uvedená v příloze této smlouvy

- ZSU-500/20 – Zvláštní smluvní ujednání k pojištění odpovědnosti za újmu

4. DOBA TRVÁNÍ POJIŠTĚNÍ

- **Počátek pojištění: 22. 9. 2021**

Pojištění se sjednává **na dobu jednoho pojistného roku**. Pojištění se prodlužuje o další pojistný rok, pokud některá ze smluvních stran nesdělí písemně druhé smluvní straně nejpozději šest týdnů před uplynutím příslušného pojistného roku, že na dalším trvání pojištění nemá zájem. V případě nedodržení lhůty pro doručení sdělení uvedené v předchozí větě pojištění zaniká až ke konci následujícího pojistného roku, pro který je tato lhůta dodržena.

- **Pojištění však zanikne nejpozději k 21. 9. 2031** po tomto dni již k prodloužení pojištění nedochází.

Dnem předcházejícím počátku pojištění podle této smlouvy zaniká v plném rozsahu pojištění podle pojistné smlouvy č. **8603090546**.

Případné nespoteřebované pojistné bude zasláno na účet č.: **0163593349/0800**

ČLÁNEK 2. MÍSTÁ, ZPŮSOBY, PŘEDMĚTY A DRUHY POJIŠTĚNÍ

1. OBECNÁ UJEDNÁNÍ PRO POJIŠTĚNÍ MAJETKU

Pravidla pro stanovení výše pojistného plnění jsou podrobně upravena v pojistných podmínkách vztahujících se ke sjednanému pojištění a v dalších ustanoveních této pojistné smlouvy. Na stanovení výše pojistného plnění tedy může mít vliv např. stupeň opotřebení, provedení opravy či znovupořízení nebo způsob zabezpečení pojištěných věcí.

MÍSTÁ POJIŠTĚNÍ PRO POJIŠTĚNÍ MAJETKU:

- **Místo pojištění č.1** - Suchdolská 360/61, Praha, 16500; popis adresy: budova základní školy
Popis místa pojištění: základní škola

není-li dále uvedeno jinak.

2. POJIŠTĚNÍ MAJETKU NA MÍSTĚ POJIŠTĚNÍ

2.1 MÍSTO POJIŠTĚNÍ č.1

2.1.1 ŽIVELNÍ POJIŠTĚNÍ

2.1.1.1 Základní živelní pojištění

Pojištění se sjednává proti pojistným nebezpečím: **POŽÁRNÍ NEBEZPEČÍ, NÁRAZ NEBO PÁD A KOUŘ**, (DÁLE JEN „**ZÁKLADNÍ ŽIVELNÍ POJIŠTĚNÍ**“).

Pojištění se sjednává pro předměty pojištění v rozsahu a na místě pojištění uvedeném v následující tabulce:

Místo pojištění:		Suchdolská 360/61, Praha, 16500				
Kód	Předmět pojištění	Horní hranice plnění		Spoluúčast	Pojistné plnění	Roční pojistné
1	Soubor vlastních zásob	pojistná částka:	100 000 Kč	společná spoluúčast uvedená níže	dle ZPP P- 150/14	XXXXX
Popis výše uvedeného předmětu: zásoby ve školní jídelně a zásoby kancelářských potřeb						
Smluvní ujednání						
Zkáza zásob v důsledku poruchy zařízení nebo výpadku elektrické energie						
Pojištění se vztahuje na poškození nebo zničení zásob uložených v chladicích nebo mrazicích zařízeních v tomto místě pojištění, které bylo způsobeno v důsledku:						
<ul style="list-style-type: none"> poruchy chladicího nebo mrazicího zařízení, přerušení dodávky elektrické energie z distribuční sítě trvajícím déle než 4 hodiny, ke kterému nedošlo v důsledku porušení povinností ze strany pojištěného. 						
Pojištění se sjednává na první riziko s limitem pojistného plnění ve výši 50 000 Kč z jedné a všech pojistných událostí nastalých v průběhu jednoho pojistného roku.						
2	Soubor vlastního movitého zařízení nebo vybavení	pojistná částka:	23 075 000 Kč	společná spoluúčast uvedená níže	v nové ceně	XXXXX
Popis výše uvedeného předmětu: vybavení školy a školní jídelny						
3	Soubor cenných předmětů nebo finanční prostředků vlastních i cizích	limit pojistného plnění (první riziko):	80 000 Kč	společná spoluúčast uvedená níže	dle ZPP P- 150/14	XXXXX
Popis výše uvedeného předmětu: finanční prostředky						

SPOLUÚČAST

Pojištění **ZÁKLADNÍHO ŽIVELNÍHO POJIŠTĚNÍ** se pro výše uvedené předměty sjednává se spoluúčastí ve výši **1 000 Kč**.

2.1.1.2 Doplnková živelní pojištění

Pojištění se sjednává pro předměty pojištěné na uvedeném místě pojištění v rámci **ZÁKLADNÍHO ŽIVELNÍHO POJIŠTĚNÍ**, a to v níže uvedeném rozsahu.

Místo pojištění:		Suchdolská 360/61, Praha, 16500			
Pojistné nebezpečí	Horní hranice plnění		Spoluúčast	Roční pojistné	
Přepětí, podpětí, zkrat*	limit pojistného plnění (první riziko):	50 000 Kč	1 000 Kč	XXXXX	
Povodeň nebo záplava	limit pojistného plnění v rámci pojistné částky:	1 000 000 Kč	5 %, min. 25 000 Kč	XXXXX	
Vodovodní nebezpečí	limit pojistného plnění v rámci pojistné částky:	2 000 000 Kč	1 000 Kč	XXXXX	
Vodné a stočné*	limit pojistného plnění (první riziko):	40 000 Kč	1 000 Kč	XXXXX	
Vichřice nebo krupobití, sesuv, zemětřesení, tíha sněhu nebo námrazy	limit pojistného plnění v rámci pojistné částky:	1 000 000 Kč	5 000 Kč	XXXXX	
Atmosférické srážky*	limit pojistného plnění (první riziko):	50 000 Kč	1 000 Kč	XXXXX	

* Definice pojistného nebezpečí je uvedena dále v této pojistné smlouvě.

Prohlášení pojistníka k povodni nebo záplavě v místě pojištění

Pojistník prohlašuje, že na místě pojištění č.1 se v posledních 20 letech nevyskytla povodeň nebo záplava ani jednou.

2.1.2 POJIŠTĚNÍ PRO PŘÍPAD ODCIZENÍ

Pojištění pro případ odcizení **KRÁDEŽÍ S PŘEKONÁNÍM PŘEKÁŽKY** nebo **LOUPEŽÍ (s výjimkou loupeže přepravovaných peněz nebo cenin)** pokud bylo šetřeno policií, bez ohledu na to, zda byl pachatel zjištěn. Pojištění se sjednává pro předměty pojištění v rozsahu a na místě pojištění uvedeném v následující tabulce:

Místo pojištění:		Suchdolská 360/61, Praha, 16500			
Kód	Předmět pojištění	Horní hranice plnění	Spoluúčast	Pojistné plnění	Roční pojistné

1	Soubor vlastních zásob	pojistná částka:	100 000 Kč	společná spoluúčast uvedená níže	dle ZPP P- 200/14	XXXXX
Popis výše uvedeného předmětu: zásoby ve školní jídelně a zásoby kancelářských potřeb						
2	Soubor vlastního movitého zařízení nebo vybavení	limit pojistného plnění v rámci pojistné částky:	2 000 000 Kč	společná spoluúčast uvedená níže	v nové ceně	XXXXX
Popis výše uvedeného předmětu: vybavení školy a školní jídelny						
3	Soubor cenných předmětů nebo finanční prostředků vlastních i cizích	limit pojistného plnění (první riziko):	80 000 Kč	společná spoluúčast uvedená níže	dle ZPP P- 200/14	XXXXX
Popis výše uvedeného předmětu: finanční prostředky						

SPOLUÚČAST

Pojištění **ODCIZENÍ** se pro výše uvedené předměty sjednává se spoluúčastí ve výši **1 000 Kč**.

SMLUVNÍ UJEDNÁNÍ K POJIŠTĚNÍ PRO PŘÍPAD ODCIZENÍ

Horní hranice plnění pro krádež pojištěných předmětů z výlohy, vitriny či pultu

V případě krádeže z výlohy nebo z vitriny či pultu, které jsou umístěny uvnitř provozovny pojištěného, kde překonání překážky spočívalo v rozbití jejich skla nebo v překonání jejich zámku, poskytne pojistitel pojistné plnění do výše:

- 5 % z horní hranice pojistného plnění sjednané v místě pojištění pro pojištění skupiny věcí, do které náležely odcizené věci pojištěné proti odcizení, maximálně však 20 000 Kč, jde-li o cenné předměty, věci umělecké, historické nebo sběratelské hodnoty nebo elektroniku,
- 10 % z horní hranice pojistného plnění sjednané v místě pojištění pro pojištění skupiny věcí, do které náležely odcizené věci pojištěné proti odcizení, maximálně však 50 000 Kč, jde-li o ostatní pojištěné věci (jiné než výše uvedené).

2.1.3 POJIŠTĚNÍ PRO PŘÍPAD VANDALISMU

Pojištění se vztahuje na úmyslné poškození nebo úmyslné zničení předmětů pojištěných proti odcizení, pokud bylo šetřeno policií, bez ohledu na to, zda byl pachatel zjištěn.

Pojištění se sjednává pro předměty pojištění v rozsahu a na místě pojištění uvedeném v následující tabulce:

Místo pojištění:	Suchdolská 360/61, Praha, 16500				
Předmět pojištění	Horní hranice plnění	Spoluúčast	Roční pojistné		
Předměty pojištěné proti odcizení	limit pojistného plnění (první riziko):	1 000 000 Kč	3 000 Kč	XXXXX	

2.1.4 POJIŠTĚNÍ SKLA

Pojištění se vztahuje na poškození nebo zničení pojištěného skla nahodilou událostí, která není z pojištění vyloučena ujednáními týkajícími se pojištění skel uvedenými v pojistné smlouvě nebo dokumentech tvořících její nedílnou součást, včetně pojistných podmínek vztahujících se k pojištění skel.

Pojištění se sjednává pro předměty pojištění v rozsahu a na místě pojištění uvedeném v následující tabulce:

Místo pojištění:	Suchdolská 360/61, Praha, 16500				
Varianta pojištění:	Základní				
Předmět pojištění	Horní hranice plnění	Spoluúčast	Roční pojistné		
Soubor vlastních a cizích skel níže specifikovaných dle zvolené varianty	limit pojistného plnění (první riziko):	50 000 Kč	1 000 Kč	XXXXX	

DEFINICE VARIANTY POJIŠTĚNÍ

Pojištění se vztahuje na soubor skel, která jsou:

- pevně spojená s budovou nebo stavbou,
- zasazená v rámu, který je stavební součástí budovy nebo stavby, nebo jejich soubory uvedené v pojistné smlouvě, včetně nalepených neodnímatelných snímačů zabezpečovacích zařízení, nalepených fólií, nápisů, maleb nebo jiné výzdoby, jsou-li součástí pojištěného skla.
- skly pultů a vitrín, na světelné reklamy a světelné nápisy (včetně těch zhotovených z plexiskla a jiných umělých hmot).

Pojištění se dále vztahuje na jejich elektrické instalace a nosné konstrukce.

SMLUVNÍ UJEDNÁNÍ K POJIŠTĚNÍ SKLA

Neuplatnění spoluúčasti

Bude-li pojištěné sklo rozbito v přímé souvislosti s odcizením věci pojištěné pro případ odcizení, neuplatní pojistitel spoluúčast sjednanou k pojištění skla.

3. SMLUVNÍ UJEDNÁNÍ K ŽIVELNÍMU POJIŠTĚNÍ, ODCIZENÍ, VANDALISMU A TECHNICKÉMU RIZIKU SPOLEČNÁ PRO VŠECHNA MÍSTA POJIŠTĚNÍ

Pojištění majetku - rozšíření územní platnosti pojištění

Ujednává se, že místem pojištění pro movité předměty (s výjimkou cenných předmětů a finančních prostředků) je kromě míst pojištění konkrétně vymezených v této smlouvě také ostatní území České republiky.

Místem pojištění konkrétně vymezeným v této smlouvě se pro účely tohoto ujednání rozumí jak místo pojištění vymezené konkrétní adresou, tak místo pojištění podle podnikatelské činnosti pojištěného v přímé souvislosti s realizací zakázek na území ČR, pokud je touto smlouvou sjednáno.

Na úhradu všech pojistných událostí vzniklých v průběhu jednoho pojistného roku na movitých předmětech (s výjimkou cenných předmětů a finančních prostředků) umístěných na ostatním území České republiky (mimo místa pojištění konkrétně vymezená v pojistné smlouvě) poskytne pojistitel pojistné plnění v souhrnu maximálně do výše součtu horních hranic pojistného plnění sjednaných na všech místech pojištění konkrétně uvedených v pojistné smlouvě pro příslušnou skupinu movitých předmětů a pro příslušné pojistné nebezpečí (v závislosti na tom, do jaké skupiny náleží movitý předmět zasažený pojistnou událostí, a na tom, jakým pojistným nebezpečím byla pojistná událost způsobena). Plnění pojistitele z pojistných událostí uvedených v předchozí větě však současně nepřesáhne 100 000 Kč v souhrnu ze všech takových pojistných událostí nastalých v průběhu jednoho pojistného roku (bez ohledu na to, na jakých movitých předmětech a v důsledku jakých pojistných nebezpečí tyto pojistné události vznikly).

Definice pojistného nebezpečí PŘEPĚTÍ, PODPĚTÍ, ZKRAT, INDUKCE

Ujednává se, že odchýlně od čl. 2 odst. 1) písm. a) ZPP P-150/14 se za přímý úder blesku považuje i dočasné přepětí, podpětí, zkrat nebo indukce způsobená v elektrorozvodné nebo komunikační síti.

Pojištění se vztahuje i na poškození nebo zničení pojištěného vlastního nebo užívaného movitého zařízení a vybavení, elektrických a elektronických strojů, přístrojů a zařízení, elektronických součástí a příslušenství pojištěné nemovitosti (řídící jednotky technologických zařízení, elektronické zabezpečovací systémy, klimatizace apod.) přepětím, zkratem nebo indukcí v příčinné souvislosti s úderem blesku, při bouřkách, při spínání v napájecích sítích nebo při výboji statické elektřiny.

Definice pojistného nebezpečí VODNÉ a STOČNÉ

Vznikne-li pojistná událost působením vodovodního nebezpečí, poskytne pojistitel plnění i za vodné a stočné účtované za únik vody, ke kterému došlo v souvislosti s pojistnou událostí. Za pojistnou událost se pro účely tohoto pojištění považuje také únik vody z vodovodního zařízení nacházejícího se mimo budovy, který byl způsoben jeho náhlým a nahodilým poškozením nebo přetlakem. Pojištěný je povinen prokázat výši škody dokladem od smluvního dodavatele vody.

Definice pojistného nebezpečí ATMOSFÉRICKÉ SRÁŽKY

Ujednává se, že nad rámec čl. 2 ZPP P-150/14 se pojištění vztahuje také na poškození nebo zničení pojištěných nemovitých objektů a pojištěných movitých předmětů uložených v nemovitých objektech atmosférickými srážkami, tj. tím, že přes stavební konstrukce nemovitých objektů do jejich vnitřních prostor náhle a nahodile vnikla voda:

- a) z přívalového deště, včetně případů, kdy svod dešťové vody nestačí odebrat nadměrné množství vody z přívalového deště, nebo
- b) vzniklá táním sněhové nebo ledové vrstvy, včetně případů, kdy svod dešťové vody nestačí odebrat nadměrné množství vody z roztátého sněhu nebo ledu.

Pojistitel poskytne pojistné plnění pouze za podmínky, že vnější plášť ani zastřešení nemovitého objektu nejeví známky poruchy, poškození nebo zhoršení své funkčnosti.

Pojištění se nevztahuje na škody způsobené v důsledku:

- vniknutí vody do nemovitého objektu nedostatečně uzavřenými okny či venkovními dveřmi, nedostatečně uzavřenými/utěsněnými vnějšími stavebními otvory, v důsledku zanedbané údržby nemovitosti nebo v příčinné souvislosti s prováděním oprav, rekonstrukcí nebo stavebních prací,
- vztlínání zemské vlhkosti, působením hub nebo plísní.
- zmrznutí vody z atmosférických srážek v konstrukcích pojištěných nemovitých objektů,
- působení atmosférických srážek, které před zatečením do nemovitého objektu již dopadly na zemský povrch.

Za přívalový déšť se považuje déšť velké intenzity a obvykle krátkého trvání a malého plošného rozsahu.

Pojištěný je povinen po pojistné události neprodleně učinit opatření, aby ke stejné škodě nemohlo dojít při dalším působení atmosférických srážek. Za přívalový déšť se považuje déšť velké intenzity a obvykle krátkého trvání a malého plošného rozsahu.

Čekací doba pro povodeň

Nastane-li škodná událost následkem povodně nebo v přímé souvislosti s povodní do 10 dnů po sjednání pojištění, není pojistitel z této škodné události povinen poskytnout pojistné plnění.

Celkový limit plnění pro případ škod vzniklých působením povodně nebo záplavy za pojistnou smlouvu

Ujednává se, že celkové pojistné plnění pojistitele ze všech druhů pojištění sjednaných touto pojistnou smlouvou pro případ veškerých škod vzniklých působením povodně nebo záplavy vzniklých z příčin nastalých v průběhu jednoho pojistného roku je v souhrnu omezeno maximálním ročním limitem pojistného plnění ve výši: 1 000 000 Kč.

Čekací doba pro vichřici

Nastane-li škodná událost následkem vichřice nebo v přímé souvislosti s vichřicí do 10 dnů po sjednání pojištění, není pojistitel z této škodné události povinen poskytnout pojistné plnění.

Tíha sněhu nebo námrazy - omezení

Pojištění pro případ škod způsobených tíhou sněhu nebo námrazy se vztahuje pouze na škody vzniklé na pojištěných budovách.

Pokladní systémy EET - majetkové pojištění

Ujednává se, že pojištění sjednané touto pojistnou smlouvou se vztahuje také na pokladní systémy elektronické evidence tržeb (EET), vč. základního software, a to v rozsahu uvedeném v této pojistné smlouvě.

Náklady na obranu proti sankci uložené dle zákona o evidenci tržeb (EET)

V případě pojistné události na pojištěném pokladním systému EET poskytne pojistitel také náhradu účelně vynaložených nákladů na právní obranu pojištěného proti sankci uložené za správní delikt spočívající v porušení povinnosti uložené zákonem o evidenci tržeb v důsledku výše uvedené pojistné události.

Z pojištění bude poskytnuta náhrada účelně vynaložených nákladů na obranu pojištěného ve správním řízení i řízení před soudem v rámci správního soudnictví, včetně nákladů právního zastoupení. Náklady právního zastoupení, které přesahují mimosmluvní odměnu advokáta v České republice stanovenou příslušnými právními předpisy, uhradí pojistitel pouze v případě, že se k tomu předem písemně zavázal. Pojistitel nehradí náklady uvedené v tomto ujednání, jestliže byl pojištěný v souvislosti se škodnou událostí uznán vinným úmyslným trestným činem; pokud již tyto náklady uhradil, má proti pojištěnému právo na vrácení vyplacené částky.

Na úhradu nákladů na obranu proti sankci uložené dle zákona o evidenci tržeb poskytne pojistitel pojistné plnění maximálně do výše limitu pojistného plnění 50 000 Kč v souhrnu ze všech pojistných událostí nastalých v průběhu jednoho pojistného roku.

V případě vzniku nároku na náhradu nákladů na obranu proti sankci uložené dle zákona o evidenci tržeb v souvislosti s více pojistnými událostmi z více pojištění sjednaných u pojistitele uvedeného v této pojistné smlouvě, které vznikly z totožné příčiny, poskytne pojistitel na náhradu takových nákladů v souhrnu ze všech takových pojistných událostí pojistné plnění maximálně do výše 50 000 Kč.

4. DALŠÍ DRUHY POJIŠTĚNÍ

4.1 POJIŠTĚNÍ PRO PŘÍPAD ODCIZENÍ – LOUPEŽ PŘEPRAVOVANÝCH PENĚŽ NEBO CENIN

Pojištění se sjednává pro předměty pojištění v rozsahu a na místě pojištění uvedeném v následující tabulce:

Místo pojištění:	území České republiky			
Předmět pojištění	Horní hranice plnění	Spoluúčast	Roční pojistné	
Peníze nebo ceniny při přepravě	limit pojistného plnění (pojištění na první riziko):	30 000 Kč	1 000 Kč	XXXXX

SMLUVNÍ UJEDNÁNÍ K POJIŠTĚNÍ PRO PŘÍPAD LOUPEŽE PENĚŽ NEBO CENIN PŘI PŘEPRAVĚ

Vyluka - přeprava pro třetí osoby.

Ujednává se, že se pojištění peněz nebo cenin při jejich přepravě nevztahuje na přepravu prováděnou pro třetí osoby, a to včetně přepravy prováděné bezpečnostní agenturou.

Přeprava peněz po trase

Odchylně od čl. 5 odst. 2 ZPP P-200/14 se ujednává, že právo na pojistné plnění vznikne i tehdy je-li přeprava peněz prováděna po trase dle plánu rozvozu, resp. prodeje zboží, a to za předpokladu že jsou současně splněny následující podmínky:

- k loupeži došlo v době od 06:00 do 22:00 hod,
- přeprava byla kromě důvodů uvedených v ZPP P-200/14 přerušena pouze za účelem prodeje zboží a inkasování peněz,
- přeprava byla prováděna uzavřeným automobilem a osoba pověřená přepravou peněz má tyto po celou dobu u sebe uložené v uzamčené kabele nebo kufříku, připouští se také uložení peněz přímo na těle osoby pověřené přepravou peněz ve vnitřní uzavřené kapse bundy či obdobného oděvního svršku, popřípadě uložení v uzavřené ledvince upevněné na těle této osoby pověřené přepravou peněz,
- osoba pověřená přepravou peněz byla v době loupežného přepadení vybavena obranným prostředkem,

V případě loupežného přepadení je pojištěný povinen předložit doklady o přijatých a vydaných peněžích (příjmový či výdejní doklad), povinnost jejich evidence má osoba pověřená přepravou peněz.

Na úhradu škod vzniklých dle tohoto ustanovení poskytne pojistitel pojistné plnění do limitu pojistného plnění sjednaného pro pojištění proti loupeži přepravovaných peněz, maximálně však do sublimitu ve výši 200 000 Kč, a to z jedné a všech pojistných událostí nastalých v průběhu jednoho pojistného roku.

5. POJIŠTĚNÍ ODPOVĚDNOSTI ZA ÚJMU

5.1 POJIŠTĚNÉ SUBJEKTY

Pojištění odpovědnosti za újmu se vztahuje na subjekty uvedené v článku 1, odstavci 1 této smlouvy.

5.2 HLAVNÍ ČINNOSTI A VÝŠE HRUBÝCH PŘÍJMŮ

Předpokladem plnění pojistitele je současné splnění následujících podmínek:

- újmou byla způsobena v souvislosti s činností, která spadá do předmětu činnosti pojištěného vymezeného v čl. 1 odst. 2,
- pojištěný je v době vzniku škodné události oprávněn k provozování příslušné činnosti na základě obecně závazných právních předpisů,
- odpovědnost za újmu způsobenou v souvislosti s příslušnou činností není z pojištění vyloučena touto pojistnou smlouvou, pojistnými podmínkami nebo zvláštními ujednáními vztahujícími se k pojištění.

Více oborů činností

Pokud činnost (některá z činností), na niž se vztahuje pojištění sjednané touto smlouvou, zahrnuje více oborů či podskupin (dále jen „obory činností“) – jako např. obory činnosti živnosti volné, vztahuje se pojištění pouze na ty obory činností, které jsou výslovně uvedeny ve smlouvě, resp. jejích přílohách. Nejsou-li obory činností ve smlouvě výslovně uvedeny, vztahuje se pojištění na ty obory činností, které má pojištěný uvedeny v příslušném rejstříku, registru nebo jiné veřejné evidenci ke dni sjednání pojištění.

Hlavní činnosti pojištěného

Za hlavní činnosti se považují činnosti s nejvyšším podílem na hrubých ročních příjmech pojištěného:

- základní, základní umělecká, střední nebo vyšší odborná škola zapsaná do školského rejstříku, vysoká škola, nebo dům dětí a mládeže
- hostinská činnost (vyjma non-stop provozů)
- mimoškolní výchova a vzdělávání, pořádání kurzů, školení, včetně lektorské činnosti

Činnosti, které jsou z pojištění odpovědnosti za újmu, případně z pojištění odpovědnosti za újmu způsobenou vadou výrobku nebo vadou práce po předání vyloučeny nebo u nichž je možno sjednat limit pojistného plnění maximálně do výše **5 000 000 Kč**, jsou uvedeny v **ZSU-500/20**, která tvoří nedílnou součást této pojistné smlouvy.

Počet žáků / dětí

650

5.3 ZÁKLADNÍ POJIŠTĚNÍ

Pojištění se sjednává v rozsahu a za podmínek uvedených v následující tabulce/následujících tabulkách:

Územní platnost:	Česká republika			
Rozsah pojištění	Limit pojistného plnění	Sublimit pro výrobek*	Spoluúčast	Roční pojistné
Pojištění se vztahuje na povinnost nahradit újmu včetně újmou způsobené vadou výrobku a vadou práce po předání.	5 000 000 Kč	v rámci limitu pojistného plnění	1 000 Kč	XXXXX

* sublimitem pro výrobek se rozumí sublimit pro újmu způsobenou vadou výrobku nebo vadou vadně vykonané práce, která se projeví po jejím předání.

5.4 PŘEHLED SJEDNANÝCH PŘIPOJIŠTĚNÍ

Územní platnost:	Česká republika				
Kód	Rozsah	Horní hranice plnění		Spoluúčast	Roční pojistné
G	Regresy nákladů orgánů zdravotního a nemocenského pojištění	sublimit:	500 000 Kč	2 500 Kč	XXXXX

5.5 DEFINICE SJEDNANÝCH PŘIPOJIŠTĚNÍ

Přípojištění G

Přípojištění "G" se vztahuje na:

- náhradu nákladů na hrazené služby vynaložené zdravotní pojišťovnou,
- regresní náhradu orgánu nemocenského pojištění v souvislosti se vznikem nároku na dávku nemocenského pojištění,

pokud taková povinnost vznikla v důsledku pracovního úrazu nebo nemoci z povolání, které utrpěl zaměstnanec pojištěného.

Tyto náhrady se pro účely pojištění posuzují obdobně jako náhrada újmou a platí pro ně přiměřeně podmínky pojištění odpovědnosti za újmu.

Horní hranice plnění:

Na úhradu všech pojistných událostí z připojištění "G" vzniklých z příčin nastalých během jednoho pojistného roku poskytne pojistitel pojistné plnění v souhrnu maximálně do výše sjednaného sublimitu pro toto připojištění.

ČLÁNEK 3. VÝŠE A PLATBA POJISTNÉHO

1. Pojistné:

Pojistné nebezpečí	Roční pojistné
Pojištění pro případ živelního nebezpečí	XXXXX
Pojištění pro případ odcizení	XXXXX
Pojištění pro případ vandalismu	XXXXX
Pojištění pro případ nahodilého poškození nebo rozbití skel	XXXXX
Pojištění pro případ loupeže přepravovaných peněz nebo cenin	XXXXX
Pojištění odpovědnosti za újmu – základní	XXXXX
Pojištění odpovědnosti za újmu - připojištění	XXXXX
Celkové roční pojistné před úpravou	XXXXX

2. Slevy:

Typ slevy	Výše slevy
Sleva za délku pojistného období	XXXXX
Jiná sleva / přírážka	XXXXX
Celkem sleva / přírážka	XXXXX

3. Pojistné po slevách:

Celkové roční pojistné po úpravě	67 655 Kč
---	------------------

4. Pojistné období:

Sjednává se běžné pojistné s pojistným obdobím v délce **12** měsíců.

5. Pojistné za pojistné období je splatné vždy:

- k 22. 9.

každého roku na účet pojistitele.

Peněžní ústav: Česká spořitelna a.s.

Číslo účtu: 2226222

Kód banky: 0800

Konstantní symbol: 3558

Variabilní symbol: XXXXX

ČLÁNEK 4. HLÁŠENÍ ŠKODNÝCH UDÁLOSTÍ

Vznik škodné události hlásí pojistník bez zbytečného odkladu na níže uvedené kontaktní údaje:

Kooperativa pojišťovna, a.s., Vienna Insurance Group

CENTRUM ZÁKAZNICKÉ PODPORY

Centrální podatelna

Brněnská 634

664 42 Modřice

Tel: 957 105 105

datová schránka: n6tetn3

www.koop.cz

ČLÁNEK 5. PROHLÁŠENÍ POJISTNÍKA

1. Pojistník potvrzuje, že před uzavřením pojistné smlouvy převzal v listinné nebo, s jeho souhlasem, v jiné textové podobě (např. na trvalém nosiči dat) Informace pro klienta a Informace o zpracování osobních údajů v neživotním pojištění a seznámil se s nimi. Pojistník si je vědom, že se jedná o důležité informace, které mu napomohou porozumět podmínkám sjednávaného pojištění, obsahují upozornění na důležité aspekty pojištění i významná ustanovení pojistných podmínek.
2. Pojistník dále potvrzuje, že v dostatečném předstihu před uzavřením pojistné smlouvy převzal v listinné nebo jiné textové podobě (např. na trvalém nosiči dat) dokumenty uvedené v čl. 1 odst. 3) smlouvy a seznámil se s nimi. Pojistník si je vědom, že tyto dokumenty tvoří nedílnou součást pojistné smlouvy a upravují rozsah pojištění, jeho omezení (včetně výluk), práva a povinnosti účastníků pojištění a následky jejich porušení a další podmínky pojištění a pojistník je jimi vázán stejně jako pojistnou smlouvou.
3. Pojistník prohlašuje, že má pojistný zájem na pojištění pojištěného, pokud je osobou od něj odlišnou.
4. Pojistník potvrzuje, že adresa jeho trvalého pobytu/bydliště či sídla a kontakty elektronické komunikace uvedené v této pojistné smlouvě jsou aktuální, a souhlasí, aby tyto údaje byly v případě jejich rozporu s jinými údaji uvedenými v dříve uzavřených pojistných smlouvách, ve kterých je pojistníkem nebo pojištěným, využívány i pro účely takových pojistných smluv. S tímto postupem pojistník souhlasí i pro případ, kdy pojistiteli oznámí změnu adresy trvalého pobytu/bydliště či sídla nebo kontaktů elektronické komunikace v době trvání této pojistné smlouvy.
5. Pojistník prohlašuje, že věci nebo jiné hodnoty pojistného zájmu pojištěné touto pojistnou smlouvou nejsou k datu uzavření smlouvy pojištěny proti stejným nebezpečím u jiného pojistitele.
6. Pokud tato pojistná smlouva, resp. dodatek k pojistné smlouvě (dále jen "smlouva") podléhá povinnosti uveřejnění v registru smluv (dále jen "registru") ve smyslu zákona č. 340/2015 Sb., zavazuje se pojistník k jejímu uveřejnění v rozsahu, způsobem a ve lhůtách stanovených citovaným zákonem. To nezabývá pojistitele práva, aby smlouvu uveřejnil v registru sám, s čímž pojistník souhlasí. Pokud je pojistník odlišný od pojištěného, pojistník dále potvrzuje, že pojištěný souhlasil s uveřejněním smlouvy. Při vyplnění formuláře pro uveřejnění smlouvy v registru je pojistník povinen vyplnit údaje o pojistiteli (jako smluvní straně), do pole "**Datová schránka**" uvést: **n6tetn3** a do pole "**Číslo smlouvy**" uvést: **8603293932**. Pojistník se dále zavazuje, že před zasláním smlouvy k uveřejnění zajistí znečitelnění neuveřejnitelných informací (např. osobních údajů o fyzických osobách). Smluvní strany se dohodly, že ode dne nabytí účinnosti smlouvy jejím zveřejněním v registru se účinky pojištění, včetně práv a povinností z něj vyplývajících, vztahují i na období od data uvedeného jako počátek pojištění (resp. od data uvedeného jako počátek změn provedených dodatkem, jde-li o účinky dodatku) do budoucna.

ČLÁNEK 6. ZPRACOVÁNÍ OSOBNÍCH ÚDAJŮ

1. V následující části jsou uvedeny základní informace o zpracování Vašich osobních údajů. Tyto informace se na Vás uplatní, pokud jste fyzickou osobou. Více informací, včetně způsobu odvolání souhlasu, možnosti podání námítky v případě zpracování na základě oprávněného zájmu, práva na přístup a dalších práv, naleznete v dokumentu Informace o zpracování osobních údajů v neživotním pojištění, který je trvale dostupný na webové stránce www.koop.cz v sekci "O pojišťovně Kooperativa".

2. Souhlas se zpracováním osobních údajů pro účely marketingu

Pojistitel bude s Vaším souhlasem zpracovávat Vaše **identifikační a kontaktní údaje, údaje pro ocenění rizika při vstupu do pojištění a údaje o využívání služeb**, a to pro účely:

- a) zaslání slev či jiných nabídek třetích stran, a to i elektronickými prostředky,
- b) zpracování Vašich osobních údajů nad rámec oprávněného zájmu pojistitele za účelem vyhodnocení Vašich potřeb a zaslání relevantnějších nabídek (jedná se o některé případy sledování Vašeho chování, spojování osobních údajů shromážděných pro odlišné účely, použití pokročilých analytických technik).

Tento souhlas je dobrovolný, platí po dobu neurčitou, můžete jej však kdykoliv odvolat. V případě, že souhlas neudělíte nebo jej odvoláte, nebudou Vám zasílány nabídky třetích stran a některé nabídky pojistitele nebude možné plně přizpůsobit Vaším potřebám. Máte také právo kdykoliv požadovat přístup ke svým osobním údajům.

Pojistník:

SOUHLASÍM NESOUHLASÍM

3. Informace o zpracování osobních údajů bez Vašeho souhlasu

3.1 Zpracování pro účely plnění smlouvy a oprávněných zájmů pojistitele

Pojistník bere na vědomí, že jeho identifikační a kontaktní údaje, údaje pro ocenění rizika při vstupu do pojištění a údaje o využívání služeb zpracovává pojistitel:

- a) pro účely kalkulace, návrhu a uzavření pojistné smlouvy, posouzení přijatelnosti do pojištění, správy a ukončení pojistné smlouvy a likvidace pojistných událostí, když v těchto případech jde o zpracování nezbytné pro **plnění smlouvy**, a
- b) pro účely zajištění řádného nastavení a plnění smluvních vztahů s pojistníkem, zajištění a soupojištění, statistiky a cenotvorby produktů, ochrany právních nároků pojistitele a prevence a odhalování pojistných podvodů a jiných protiprávních jednání, když v těchto případech jde o zpracování založené na základě **oprávněných zájmů** pojistitele. Proti takovému zpracování máte právo

kdykoli podat námitku, která může být uplatněna způsobem uvedeným v Informacích o zpracování osobních údajů v neživotním pojištění.

3.2 Zpracování pro účely plnění zákonné povinnosti

Pojistník bere na vědomí, že jeho identifikační a kontaktní údaje a údaje pro ocenění rizika při vstupu do pojištění pojistitel dále zpracovává ke **splnění své zákonné povinnosti** vyplývající zejména ze zákona upravujícího distribuci pojištění a zákona č. 69/2006 Sb., o provádění mezinárodních sankcí.

3.3 Zpracování pro účely přímého marketingu

Pojistník bere na vědomí, že jeho identifikační a kontaktní údaje a údaje o využívání služeb může pojistitel také zpracovávat na základě jeho **oprávněného zájmu** pro účely zaslání svých reklamních sdělení a nabízení svých služeb; nabídku od pojistitele můžete dostat elektronicky (zejména SMSkou, e-mailem, přes sociální sítě nebo telefonicky) nebo klasickým dopisem či osobně od zaměstnanců pojistitele.

Proti takovému zpracování máte jako pojištník právo kdykoli podat námitku. Pokud si nepřejete, aby Vás pojistitel oslovoval s jakýmkoli nabídkami, zaškrtněte prosím toto pole: **[X]**.

3.4 Povinnost pojištníka informovat třetí osoby

Pojistník se zavazuje informovat každého pojištěného, jenž je osobou odlišnou od pojištníka, a případně další osoby, které uvedl v pojistné smlouvě, o zpracování jejich osobních údajů.

3.5 Informace o zpracování osobních údajů zástupce pojištníka

Zástupce právnické osoby, zákonný zástupce nebo jiná osoba oprávněná zastupovat pojištníka bere na vědomí, že její identifikační a kontaktní údaje pojistitel zpracovává na základě **oprávněného zájmu** pro účely kalkulace, návrhu a uzavření pojistné smlouvy, správy a ukončení pojistné smlouvy, likvidace pojistných událostí, zajištění a soupojištění, ochrany právních nároků pojistitele a prevence a odhalování pojistných podvodů a jiných protiprávních jednání. Proti takovému zpracování má taková osoba právo kdykoli podat námitku, která může být uplatněna způsobem uvedeným v Informacích o zpracování osobních údajů v neživotním pojištění.

Zpracování pro účely plnění zákonné povinnosti

Zástupce právnické osoby, zákonný zástupce nebo jiná osoba oprávněná zastupovat pojištníka bere na vědomí, že identifikační a kontaktní údaje pojistitel dále zpracovává ke splnění své zákonné povinnosti vyplývající zejména ze zákona upravujícího distribuci pojištění a zákona č. 69/2006 Sb., o provádění mezinárodních sankcí.

3.6 Uzavřením pojistné smlouvy potvrzujete, že jste se důkladně seznámil se smyslem a obsahem souhlasu se zpracováním osobních údajů a že jste se před jejich udělením seznámil s dokumentem **Informace o zpracování osobních údajů v neživotním pojištění**, zejména s bližší identifikací dalších správců, rozsahem zpracovávaných údajů, právními základy (důvody), účely a dobou zpracování osobních údajů, způsobem odvolání souhlasu a právy, která Vám v této souvislosti náleží.

ČLÁNEK 7. ZÁVĚREČNÁ USTANOVENÍ

1. Návrh pojistitele na uzavření pojistné smlouvy (dále jen "nabídka") musí být pojištníkem přijat v termínu určeném pojistitelem. Nabídku může pojištník přijmout výhradně včasným zaplacením pojistného za první pojistné období (případně jednorázového pojistného), tj. zaplacením nejpozději v termínu určeném v Pokynech k návrhu pojistné smlouvy a též v průvodním e-mailem, které byly pojištníkovi doručeny společně s nabídkou. Pojištník však souhlasí s tím, aby pojistitel přijal a použil na úhradu prvního pojistného i platbu zaslano pod variabilním symbolem určeným pojistitelem, která bude vyšší než částka pojistného za první pojistné období (případně jednorázového pojistného) stanovená v nabídce. Pojistná smlouva bude uzavřena i včasným zaplacením této vyšší částky.

2. Pojistitel neposkytne pojistné plnění ani jiné plnění či službu z pojistné smlouvy v rozsahu, v jakém by takové plnění nebo služba znamenaly porušení mezinárodních sankcí, obchodních nebo ekonomických sankcí či finančních embarg, vyhlášených za účelem udržení nebo obnovení mezinárodního míru, bezpečnosti, ochrany základních lidských práv a boje proti terorismu. Za tyto sankce a embarga se považují zejména sankce a embarga Organizace spojených národů, Evropské unie a České republiky. Dále také Spojených států amerických za předpokladu, že neodporují sankcím a embargům uvedeným v předchozí větě.

ČLÁNEK 8.

UPOZORNĚNÍ POJISTITELE DLE § 2789 ZÁKONA Č. 89/2012 Sb., OBČANSKÉHO ZÁKONÍKU

Ve smyslu § 2789 zákona č. 89/2012 Sb., občanského zákoníku, je konstatováno, že při uzavírání této pojistné smlouvy nebyly shledány žádné nesrovnalosti mezi požadavky klienta a nabízeným pojištěním. V případě, že ke zjištění nesrovnalostí mezi požadavky klienta a uzavřenou pojistnou smlouvou dojde při zpracování pojistné smlouvy, pojistitel upozorní pojištníka (klienta) na tyto nesrovnalosti samostatným dopisem.

Tato smlouva obsahuje přílohy:

- ZSU-500/20 – Zvláštní smluvní ujednání k pojištění odpovědnosti za újmu
- dokument (8)
- RŠ-Základní škola Mikoláše Alše, Praha - Suchdol, Suchdolská 360

Datum vzniku návrhu Pojistné smlouvy:

21. 9. 2021

Termín stanovený pojistitelem pro přijetí návrhu pojistné smlouvy: 15 dní od vzniku návrhu pojistné smlouvy
Marným uplynutím uvedeného termínu návrh pojistné smlouvy zaniká.

Poslední den termínu pro přijetí návrhu pojistné smlouvy: 6. 10. 2021

Tento návrh pojistné smlouvy lze přijmout výhradně zaplacením pojistného za první pojistné období.

Jméno, příjmení / název zástupce pojistitele (získatele): Ing. DLOUHÁ Michaela

Pojišťovací zprostředkovatel zastupující pojistitele na základě plné moci

Získatelské číslo: XXXXX

IČO: 48556718

Telefonní číslo: XXXXX

E-mail: XXXXX



Jiří Sýkora
Člen představenstva



Mgr. Filip Král
Člen představenstva

Tato zvláštní smluvní ujednání (dále jen „ZSU“) jsou nedílnou součástí pojistné smlouvy.

V případě, že je jakékoli ustanovení těchto ZSU v rozporu s ustanovením pojistné smlouvy, má přednost příslušné ustanovení pojistné smlouvy. Nejsou-li ustanovení pojistné smlouvy a těchto ZSU v rozporu, platí ustanovení pojistné smlouvy i ZSU zároveň.

V případě, že je jakékoli ustanovení pojistných podmínek vztahujících se k pojištění odpovědnosti za újmu v rozporu s ustanovením těchto ZSU, má přednost příslušné ustanovení ZSU. Nejsou-li ustanovení pojistných podmínek a ZSU v rozporu, platí ustanovení pojistných podmínek a ZSU zároveň.

Článek 1 – Další vyluky z pojištění

Vedle výluk vyplývajících z příslušných ustanovení pojistných podmínek a pojistné smlouvy se pojištění nevztahuje na povinnost nahradit újmu způsobenou v souvislosti s:

- a) provozováním **tržnic a stánkovým prodejem v tržnicích**,
- b) provozováním **zastaváren, heren** (hazardní hry, výherní automaty), **non-stop pohostinských zařízení** (restaurací, barů apod.),
- c) provozováním a pořádáním akcí **motoristického sportu, paintballových střelnic, bobových a motokárových drah, vozítek segway, lanových parků, bungee jumpingu, zorbingu, potápění, parasailingu, swoopingu, surfingu, raftingu, canyoningu, horolezeckého a lezeckého sportu** a obdobných aktivit,
- d) provozováním a pořádáním **cirkusových představení, poutí a pouťových atrakcí, zábavních parků**,
- e) pořádáním **tanečních zábav a diskoték pro více než 500 návštěvníků**,
- f) pořádáním koncertů a hudebních festivalů; tato vyluka se neuplatní ve vztahu ke koncertům a festivalům v oblasti vážné, lidové nebo dechové hudby,
- g) činností **kaskadérů**,
- h) **porušováním integrity lidské kůže**; tato vyluka se vztahuje pouze na povinnost nahradit újmu způsobenou na životě nebo zdraví v důsledku porušení integrity lidské kůže,
- i) **ochranou majetku a osob** a službami **soukromých detektivů**,
- j) činností **agentury práce**,
- k) **směnárenskou činností**,
- l) **hornickou činností** a činností prováděnou **hornickým způsobem, ražbou tunelů a štol**,
- m) výrobou, opravami, úpravami, přepravou, nákupem, prodejem, půjčováním, uschováváním a znehodnocováním **zbraní a bezpečnostního materiálu**.

Článek 2 – Další vyluky z pojištění odpovědnosti za újmu způsobenou vadou výrobku a vadou práce po předání

Vedle výluk vyplývajících z příslušných ustanovení pojistné smlouvy a pojistných podmínek se pojištění odpovědnosti za újmu způsobenou vadou výrobku a vadou práce po předání nevztahuje na povinnost nahradit újmu způsobenou v souvislosti s:

- a) výsledky **projektové, konstrukční, analytické, testovací, poradenské, konzultační, informační, účetní, plánovací, vyměřovací nebo zaměřovací (vč. zeměměřické), výzkumné, překladatelské, zadavatelské, organizační** a jakékoli duševní tvůrčí činnosti,
- b) výsledky **zkušební, kontrolní (vč. korekční) a revizní** činnosti, s výjimkou zkoušek, kontrol a revizí elektrických, plynových, hasicích, tlakových nebo zdvihacích zařízení, zařízení sloužících k vytápění nebo chlazení a určených technických zařízení v provozu,
- c) činností spočívající v **zastupování, zprostředkování či obstarání, ve správě majetku a jiných finančních hodnot**,
- d) poskytováním **softwaru**, zpracováním a poskytováním **dat a informací**,
- e) poskytováním technických služeb k ochraně majetku a osob (např. montáž EZS, EPS), jde-li o újmu způsobenou v souvislosti s jakoukoli **nefunkčností či sníženou funkčností zařízení (systémů) určených k ochraně majetku a osob**,
- f) obchodem s **léčivými**, s výjimkou obchodu s volně prodejnými léčivými přípravky mimo lékárny,
- g) poskytováním **zdravotní a veterinární péče**,
- h) provozováním **tělovýchovných a sportovních zařízení, organizováním sportovní činnosti, poskytováním tělovýchovných služeb**, poskytováním **kosmetických, masérských, rekondičních a regeneračních služeb**,
- i) prováděním **geologických prací**,
- j) **úpravou a rozvodem vody, výrobou, rozvodem, distribucí a prodejem elektrické energie, plynu, tepla** apod. (tato vyluka se vztahuje pouze na odpovědnost osob zabývajících se úpravou, výrobou, rozvodem, distribucí nebo prodejem předmětných médií),
- k) obchodem s **erotickým zbožím**.

Článek 3 – Pojištění odpovědnosti z provozu pracovních strojů

- 1) Pojištění se vztahuje i na povinnost pojištěného nahradit újmu způsobenou v souvislosti s **vlastnictvím nebo provozem motorového vozidla sloužícího jako pracovní stroj**, včetně újmů způsobené výkonem činnosti pracovního stroje (odchylně od čl. 2 odst. 1) písm. b) ZPP P-600/14).
- 2) Pojištění se však nevztahuje na povinnost pojištěného nahradit újmu, pokud:
 - a) v souvislosti se škodnou událostí bylo nebo mohlo být uplatněno právo na plnění z pojištění odpovědnosti za újmu (škodu) sjednaného ve prospěch pojištěného jinou pojistnou smlouvou (zejména z povinného pojištění odpovědnosti za újmu způsobenou provozem vozidla) nebo
 - b) jde o újmu, jejíž náhrada je předmětem povinného pojištění odpovědnosti za újmu způsobenou provozem vozidla, ale právo na plnění z takového pojištění nemohlo být uplatněno z důvodu, že:
 - i) byla porušena povinnost takové pojištění uzavřít,
 - ii) jde o vozidlo, pro které právní předpis stanoví výjimku z povinného pojištění odpovědnosti za újmu způsobenou provozem vozidla nebo
 - iii) k újmě došlo při provozu vozidla na pozemní komunikaci, na které bylo toto vozidlo provozováno v rozporu s právními předpisy,
 - c) jde o újmu, jejíž náhrada je právním předpisem vyloučena z povinného pojištění odpovědnosti za újmu způsobenou provozem vozidla,
 - d) ke vzniku újmy došlo při účasti na motoristickém závodě nebo soutěži nebo v průběhu přípravy na ně.
- 3) Pojistitel poskytne z pojištění dle tohoto článku pojistné plnění:
 - a) v případech újmy způsobené výkonem činnosti pracovního stroje, která nemá původ v jeho jízdě, nejvýše do částky odpovídající sjednanému limitu pojistného plnění pro pojištění odpovědnosti za újmu a v jeho rámci (sublimit),
 - b) v případech neuvedených pod písm. a) nejvýše do sublimitu **500 000 Kč** ze všech pojistných událostí vzniklých z příčin nastalých v průběhu jednoho pojistného roku v rámci limitu pojistného plnění; pojistné plnění však současně nepřesáhne výši limitu pojistného plnění.

Článek 4 – Rozsah pojištění ve vztahu k vyjmenovaným případům odpovědnosti za újmu

- 1) Z pojištění odpovědnosti za újmu způsobenou v souvislosti s:
 - a) nakládáním s **nebezpečnými chemickými látkami a přípravky, stlačenými nebo zkapalněnými plyny** (odchylně od čl. 2 odst. 1) písm. s) ZPP P-600/14),
 - b) **provozováním vodovodů a kanalizací, úpravou a rozvodem vody**; výluka vyplývající z čl. 2 odst. 1 písm. r) ZPP P-600/14 není dotčena,
 - c) pořádáním **kulturních, prodejních a obdobných akcí**, provozováním **tělovýchovných a sportovních zařízení, organizováním sportovní činnosti, poskytováním tělovýchovných služeb**,
 - d) stavbou, opravami a likvidací **lodí**,
 - e) výstavbou a údržbou **přehrad, pracemi pod vodou**poskytne pojistitel pojistné plnění maximálně do sublimitu **5 000 000 Kč** z jedné pojistné události a současně v souhrnu ze všech pojistných událostí vzniklých z příčin nastalých v průběhu jednoho pojistného roku v rámci limitu pojistného plnění. Pojistné plnění však současně nepřesáhne výši limitu pojistného plnění.
- 2) Z pojištění odpovědnosti za újmu způsobenou vadou výrobku a vadou práce po předání v souvislosti s:
 - a) **výrobou a obchodem s motorovými vozidly** a dalšími **motorovými dopravními prostředky**, včetně jejich **součástí a příslušenství**,
 - b) výrobou a prodejem **pohonných hmot**,
 - c) prováděním **revizí elektrických, plynových, hasičích, tlakových** nebo **zdvíhacích zařízení, zařízení sloužících k vytápění nebo chlazení** a **určených technických zařízení v provozu**,
 - d) poskytováním **technických služeb**,
 - e) provozováním **útluků** a jiných obdobných **zařízení pečujících o zvířata**poskytne pojistitel pojistné plnění maximálně do výše **5 000 000 Kč** z jedné pojistné události a současně v souhrnu ze všech pojistných událostí vzniklých z příčin nastalých v průběhu jednoho pojistného roku v rámci limitu pojistného plnění, resp. v rámci sublimitu pro pojištění odpovědnosti za újmu způsobenou vadou výrobku nebo vadou práce po předání, je-li sjednán. Pojistné plnění však současně nepřesáhne výši limitu pojistného plnění, resp. výši sublimitu pro pojištění odpovědnosti za újmu způsobenou vadou výrobku nebo vadou práce po předání, je-li sjednán.
- 3) Z pojištění odpovědnosti za újmu způsobenou vadou výrobku vzniklou **spojením nebo smísením vadného výrobku s jinou věcí a újmu vzniklou dalším zpracováním nebo opracováním vadného výrobku** poskytne pojistitel pojistné plnění (odchylně od čl. 3 odst. 2) písm. d) ZPP P-600/14) maximálně do výše **5 000 000 Kč** z jedné pojistné události a současně v souhrnu ze všech pojistných událostí vzniklých z příčin nastalých v průběhu jednoho pojistného roku v rámci limitu pojistného plnění, resp. v rámci sublimitu pro pojištění odpovědnosti za újmu způsobenou vadou výrobku nebo vadou práce po předání, je-li sjednán. Pojistné plnění však současně nepřesáhne výši limitu pojistného plnění, resp. výši sublimitu pro pojištění odpovědnosti za újmu způsobenou vadou výrobku nebo vadou práce po předání, je-li sjednán.

Článek 5 – Pojištění odpovědnosti za újmu vyplývající z vlastnictví, držby nebo jiného oprávněného užívání nemovitosti

- 1) Pokud je pojišťovací smlouvou sjednáno pojištění odpovědnosti za újmu:
 - a) způsobenou v souvislosti s činností spočívající ve **výstavbě a následném prodeji nemovitostí** či v **nákupu a prodeji nemovitostí**,
 - b) způsobenou v souvislosti s **pronájmem nemovitosti(-i)** nebo
 - c) **výslovně v rozsahu odpovědnosti za újmu vyplývající z vlastnictví nebo držby nemovitosti(-i)**,vztahuje se takové pojištění odchylně od čl. 1 odst. 6) ZPP P-600/14 na povinnost pojištěného nahradit újmu vyplývající z vlastnictví nebo držby **pouze** těch **nemovitostí**, které jsou v době vzniku škodné události z pojištění odpovědnosti za újmu **majetkově pojištěny** u pojistitele uvedeného v této pojišťovací smlouvě (i jinou pojišťovací smlouvou) **proti živelním pojistným nebezpečím**, a pozemků k takovým nemovitostem příslušejících.
- 2) Pojištění se nad rámec čl. 1 odst. 6) ZPP P-600/14 vztahuje na povinnost pojištěného nahradit újmu **vyplývající z vlastnictví nebo držby těch nemovitostí** (vč. pozemků k nim příslušejících), které:
 - a) **slouží k výkonu činnosti**, pro kterou je touto pojišťovací smlouvou **sjednáno pojištění**, nebo
 - b) jsou v době vzniku škodné události z pojištění odpovědnosti za újmu sjednaného touto pojišťovací smlouvou **majetkově pojištěny** touto pojišťovací smlouvou **proti živelním pojistným nebezpečím**.Pro účely pojištění v rozsahu písm. b) se za pojištěného považuje vlastník nemovitosti, a to i případně, že je odlišný od pojištěného pro účely pojištění odpovědnosti za újmu uvedeného v pojišťovací smlouvě.
- 3) Pojištění odpovědnosti za újmu vyplývající z vlastnictví nemovitosti, která je v době vzniku škodné události z pojištění odpovědnosti za újmu sjednaného touto pojišťovací smlouvou majetkově pojištěná u pojistitele uvedeného v této pojišťovací smlouvě proti živelním pojistným nebezpečím, se odchylně od čl. 2 odst. 4) písm. b) a c) ZPP P-600/14 vztahuje také na případnou odpovědnost pojištěného za újmu způsobenou osobám uvedeným v citovaných ustanoveních.
- 4) Odchylně od čl. 2 odst. 4) písm. b) a c) ZPP P-600/14 se pojištění vztahuje také na případnou odpovědnost za škodu, za kterou pojištěný odpovídá osobám uvedeným v citovaných ustanoveních, pokud se jedná o škodu způsobenou na budově oprávněně užívané pojištěným k provozování činnosti, na kterou se vztahuje pojištění odpovědnosti za újmu sjednané touto pojišťovací smlouvou, a pozemku k takové budově příslušejícímu, a to za podmínky, že předmětná budova je v době vzniku škodné události z pojištění odpovědnosti za újmu sjednaného touto pojišťovací smlouvou majetkově pojištěná u pojistitele uvedeného v této pojišťovací smlouvě proti živelním pojistným nebezpečím. Z pojištění v tomto rozšířeném rozsahu poskytne pojistitel ze všech pojistných událostí vzniklých z příčin nastalých v průběhu jednoho pojišťovacího roku pojištění plnění v souhrnu maximálně do výše limitu pojišťovacího plnění pro pojištění odpovědnosti za újmu a v jeho rámci („sublimit“), výše plnění ze všech pojistných událostí vzniklých v průběhu jednoho pojišťovacího roku však současně nesmí v souhrnu přesáhnout výši pojištění částky sjednané pro majetkové pojištění předmětné budovy proti živelním pojistným nebezpečím u pojistitele uvedeného v této pojišťovací smlouvě.

Článek 6 – Rozhodný rozsah pojištění

- 1) Pojistitel poskytne pojištění plnění za podmínek a v rozsahu pojištění účinných v okamžiku, kdy nastala příčina vzniku újmy; tím nejsou dotčena ujednání uvedená v čl. 5 ZPP P-600/14.
- 2) V případě újmy způsobené vadou výrobku se za okamžik příčiny vzniku újmy považuje okamžik, kdy byl konkrétní výrobek, který způsobil újmu, pojištěným úplatně nebo bezúplatně předán za účelem distribuce nebo používání nebo k němu bylo pojištěným převedeno vlastnické právo.

Registr smluv

Registr smluv je veřejně přístupný rejstřík, který byl zřízen k naplnění zákona č. 340/2015 Sb., o registru smluv (dále jen „zákon“). Zákon nabyl účinnosti dne 1. 7. 2016 a stanoví okruh smluv (včetně pojistných smluv), které podléhají povinnosti zveřejnění v tomto registru.

Jaká smlouva musí být zveřejněna?

Každá smlouva uzavřená s tzv. povinným subjektem musí být zveřejněna. Povinnými subjekty jsou zejména stát, některé obce, kraje, města nebo jiné právnické osoby, které jsou těmito subjekty zřízeny nebo vlastněny z více než poloviny, a to i prostřednictvím jiných osob. Jde tedy také o některé příspěvkové organizace, s.r.o. nebo třeba akciové společnosti.

Povinným subjektem není nikdy fyzická osoba ani fyzická osoba podnikatel.

Zákon pro některé smlouvy stanoví výjimku ze zveřejnění. Takovou výjimkou jsou např. smlouvy, jejichž hodnota je nižší než **50.000 Kč**. U pojistných smluv je touto **hodnotou pojistné za dobu trvání pojištění (u smluv na dobu určitou)** nebo pojistné za 5 let (u smluv na dobu neurčitou).

V případě pojistných smluv sjednaných na 1 rok s automatickou prolongací jsou tyto smlouvy chápány jako smlouvy na dobu určitou s koncem pojištění v den, který je sjednán jako den, kdy pojištění nejpozději zanikne. Pojištění sjednané předmětnou pojistnou smlouvou bude v tom případě, že žádná ze smluvních stran neučiní žádný „aktivní“ zásah (a smlouvu např. nevypoví ke konci pojistného období, nebo nesdělí druhé smluvní straně, že nemá zájem na jejím pokračování pro další pojistný rok – což, byť se jedná o způsoby ukončení, má de facto naprosto analogický mechanismus i důsledky) trvat až do dne, kdy pojištění nejpozději zanikne. Z tohoto důvodu je pak rovněž potřeba vycházet při určení výše pojistného, o kterém se v okamžiku uzavření PS předpokládá, že za pojistnou dobu bude uhrazeno až do dne, po kterém již není možné pojištění prodloužit .

Co se stane, pokud smlouvu nikdo neuveřejní?

Každá smlouva, která nebude v registru smluv uveřejněna **nejdéle do tří měsíců** ode dne, kdy byla uzavřena (= podepsána/uzavřena včasným zaplacením pojistného), bude od 1. 7. 2017 považována za zrušenou od počátku. To ve svém důsledku znamená povinnost pojišťovny vrátit veškeré pojistné, ale zároveň i povinnost nezaplatit pojistné plnění, i kdyby nastala škoda naplňující znaky pojistné události. Pokud už přeci jen bylo plněno, pak je oprávněná osoba povinna pojistné plnění vrátit. Pro ziskatele to znamená, že bude povinen vrátit pojišťovně provizi, kterou za nezveřejněnou pojistnou smlouvu získal. Taková smlouva mu pak ani nebude počítána do kmene.

Kdo vyvěšuje

Pojistník se v pojistných smlouvách uzavřených s pojišťovnou zavazuje, že pojistnou smlouvu naplňující znaky zákona sám zveřejní.

Zveřejnění se provádí na stránkách portálu veřejné správy:

<https://portal.gov.cz/portal/ovm/publikujici/6bnaawp/agendy/index.html>.

Před samotným zveřejněním musí ten, kdo zveřejnění provádí, znečitelnit zákonem stanovené informace. Mezi tyto informace patří např. osobní údaje (jméno a příjmení, bydliště nebo sídlo fyzické osoby podnikatele, datum narození a rodné číslo, telefon, e-mail, číslo účtu, údaje o zdraví, podpis..) nebo obchodní tajemství. Pojišťovna nepřebírá žádnou odpovědnost za správnost znečitelnění.

Smlouva musí být zveřejněna ve strojově čitelném formátu (to znamená, že v ní lze vyhledávat kombinací kláves Ctrl+F). Pokud Vám taková smlouva od pojišťovny nepřišla, požádejte o ni svého ziskatele.

Při vyplnění formuláře pro uveřejnění smlouvy v registru smluv je potřeba uvést do pole „Číslo smlouvy“ číslo zveřejňované pojistné smlouvy uvedené v jejím záhlaví, a to přesně v tomto formátu: „XXXXXXXXXX“. Pokud je zveřejňován dodatek k pojistné smlouvě, do pole „Číslo smlouvy“ bude napsáno číslo zveřejňované pojistné smlouvy uvedené v jejím záhlaví, včetně uvedení čísla dodatku, a to přesně v tomto formátu: „XXXXXXXXXX-X“, kde poslední X představuje číslo zveřejňovaného dodatku.“

Pojistnou smlouvu je třeba uveřejnit celou, včetně všech jejích dodatků. Pokud byla smlouva uzavřena před účinností zákona, když ještě neplatila povinnost smlouvy zveřejňovat, a po 1. 7. 2016 je uzavřen jakýkoliv dodatek k této smlouvě, je třeba zveřejnit tento dodatek i s původní pojistnou smlouvou (včetně předchozích dodatků).