



Evidenční číslo: d202100343

## SMLOUVA O DÍLO

uzavřená dle § 2586 a násl. zákona č. 89/2012 Sb., občanský zákoník,

mezi účastníky:

### STATUTÁRNÍ MĚSTO CHOMUTOV

sídlo: Zborovská 4602, 430 28 Chomutov  
zastupuje: JUDr. Marek Hrabáč, primátor  
IČ: 00261891  
DIČ: CZ00261891  
bankovní spojení: Komerční banka, a. s. regionální pobočka Chomutov  
číslo účtu: [REDACTED]  
**(dále jen "objednatel")**

a

### TELMO a.s.

sídlo: Štěrboholská 560/73, 102 00 Praha 10 - Hostivař  
adresa pro doručování: Pražská 96, 466 01 Jablonec nad Nisou  
IČ: 47307781  
DIČ: CZ47307781  
zastupuje: [REDACTED] předseda představenstva  
bankovní spojení: UniCredit Bank Czech Republic and Slovakia a.s.  
číslo účtu: [REDACTED]  
Zápis ve veřejném rejstříku vedeném u Městského soudu v Praze, oddíl B, vložka 20073  
**(dále jen „zhotovitel“)**

### Preambule

Tato smlouva se uzavírá na základě výsledku zadávacího řízení veřejné zakázky vedené pod názvem: „Protipovodňový varovný a informační systém statutárního města Chomutova“.

Veřejná zakázka byla vyhlášena a následně zadána v souvislosti s podanou žádostí o finanční příspěvek na projekt pod názvem "**Rozšíření protipovodňového varovného a informačního systému Statutárního města Chomutova, CZ.05.1.24/0.0/0.0/20\_149/0014010**", který byl předložen na základě Výzvy k předkládání žádostí MŽP\_149. výzva, PO 1, SC 1.4, Aktivita 1.4.3 - Budování a rozšíření varovných, hlásných, předpovědních a výstražných systémů na lokální úrovni, digitální povodňové plány.

Projekt má být realizován s finanční podporou v rámci výzvy MŽP\_149. výzva, PO 1, SC 1.4, Aktivita 1.4.3 - Budování a rozšíření varovných, hlásných, předpovědních a výstražných systémů na lokální úrovni, digitální povodňové plány.

Projekt je vázán dodržováním pravidel pro žadatele a příjemce a další platnou legislativou.

Pravidla mohou být v průběhu realizace projektu aktualizována. Informace o aktualizaci Pravidel jsou uveřejněny na internetových stránkách na <https://www.opzp.cz/dokumenty/detail/?id=674>, <https://www.opzp.cz/dokumenty/detail/?id=677>.



Evidenční číslo: d202100343

Objednatel jako zadavatel veřejné zakázky vybral v zadávacím řízení nabídku zhotovitele, která splnila požadavky objednatele uvedené v zadávací dokumentaci a byla vyhodnocena jako nejvhodnější.

## I. Předmět smlouvy

Zhotovitel se zavazuje provést pro objednatele na svůj náklad a nebezpečí níže specifikované dílo a objednatel se zavazuje dílo převzít a zaplatit zhotoviteli cenu za jeho provedení.

## II. Dílo

1. Předmětem zakázky je dodávka a rozšíření komplexního varovného systému (bezdrátové hlásiče, doplnění JSVV přijímače). Záměrem zadavatele je doplnit stávající varovný a informační systém tak, aby bylo možné předpovídat předmětné ukazatele nebezpečí plynoucí z vodního toku a varovat ohrožené obyvatelstvo v době vzniku mimořádné události, a tak snížit materiální škody a chránit zdraví a životy obyvatel.

Systém bude ozvučovat celé předmětné území pomocí akustických bezdrátových jednotek, které slouží pro přenos varovných informací pro obyvatele v případě ohrožení povodněmi.

Dílo se skládá zejména z:

- doplnění stávajícího varovného a informačního systému o 75 ks venkovních digitálních obousměrných hlásičů a 272 ks tlakových reproduktorů
- zajištění přenosu dat mezi jednotlivými částmi systému a zálohování dat
- rekonfigurace systému pro zajištění kompatibility včetně Konfigurace nových hlásičů do SW aplikace
- oživení modulu JSVV
- zhotovení nezbytné další dokumentace jako např. pro zajištění a kontrolu jakosti, pro zpracování SW, pro obsluhu a údržbu apod.
- uvedení do provozu, zkoušky, garanční testy, zaškolení obsluhy a údržby, aj.
- účast na zkušebním provozu v délce 60 dní

**Předmět a rozsah plnění této zakázky je samostatně specifikován v technické části zadávací dokumentace, jež tvoří přílohu č. 5 a výkaz výměr zadávací dokumentace.**

2. Zhotovitel je povinen provést dílo v souladu s následujícími dokumenty, ve kterých je dílo a podmínky jeho provádění blíže specifikováno:
  - a) Technická dokumentace, 6/2021, název: „Protipovodňový varovný a informační systém Statutárního města Chomutov“, zpracovatel: Projekční kancelář – Varovné systémy, [redacted] Najdrova 2183, 252 63 Roztoky.
  - b) Stanovisko k technickému záměru vydané Hasičským záchranným sborem pod č. j. HSUL-1306-11/PRE-2020 ze dne 27. 11. 2020.
  - c) Zadávací dokumentace veřejné zakázky na výběr dodavatele díla
  - d) Zhotovitelem oceněný položkový rozpočet díla (dále jen „položkový rozpočet“), který je součástí nabídky zhotovitele ze dne 19. 8. 2021.
  - e) Náležitosti dokumentace skutečného provedení díla, které jsou přílohou č. 2 této smlouvy.



Evidenční číslo: d202100343

3. Objednatel je odpovědný za správnost a úplnost předané příslušné dokumentace uvedené v odst. 3 písm. a).
4. Smluvní strany potvrzují, že byly před podpisem této smlouvy seznámeny s dokumenty uvedenými v odst. 3, a že je mají k dispozici. Zhotovitel podpisem této smlouvy prohlašuje, že si uvedené dokumenty po odborné stránce podrobně zkontroloval a neshledal v nich žádné vady ani nedostatky.
5. Součástí díla jsou zejména též následující **povinné** související práce a projektové a inženýrské činnosti:
  - a) zajištění vytýčení veškerých inženýrských sítí, odpovědnost za jejich nepoškození během provádění díla a v případě potřeby zpětné protokolární předání jejich správcům;
  - b) při realizaci stavby zabezpečení koordinace s vlastníky a správci inženýrských sítí;
  - c) zajištění a provedení všech opatření organizačního a stavebně technologického charakteru k řádnému provedení díla;
  - d) veškeré práce a dodávky související s bezpečnostními opatřeními na ochranu lidí a majetku, řádné označení všech výkopů a jiných nebezpečných míst;
  - e) ostraha stavby a staveniště, zajištění bezpečnosti práce a ochrany životního prostředí;
  - f) projednání a zajištění případného zvláštního užívání komunikací a veřejných ploch včetně úhrady vyměřených poplatků a nájemného;
  - g) zřízení a odstranění zařízení staveniště včetně napojení na inženýrské sítě;
  - h) uvedení všech povrchů poškozených stavbou do řádného stavu (ploty, zdi, domy, komunikace, chodníky, zeleň, příkopy, propustky apod.);
  - i) v souladu s platnými rozhodnutími a vyjádřeními oznámení zahájení stavebních prací např. správcům sítí a dalším dotčeným osobám, orgánům nebo organizacím, zabezpečení splnění jimi stanovených podmínek apod.;
  - j) zajištění úklidu stavbou znečištěných pozemních komunikací;
  - k) zajištění a splnění podmínek vyplývajících z rozhodnutí nebo jiných dokladů;
  - l) zajištění úklidu předávaného díla;
  - m) zajištění opatření proti prašnosti;
  - n) zpracování kontrolního a zkušebního plánu v souladu se zadávací dokumentací zakázky a platnými předpisy a jejich předložení objednateli ke schválení před zahájením fyzické realizace díla.
  - o) zajištění související projektové a inženýrské činnosti, tj. zajištění projektové dílenské dokumentace pro realizaci stavby a zajištění související inženýrské činnosti ve smyslu podkladů a průzkumů nutných případně pro výše uvedenou projekční činnost a jiné se stavbou související činnosti (zajištění souhlasu dotčených orgánů státní správy a samosprávy, např. dopravně inženýrská opatření, ohlášení dočasných staveb, zařízení staveniště apod.). Radiový projekt pro účely vydání povolení k individuálnímu oprávnění k provozování varovného vyznamovacího systému od Českého telekomunikačního úřadu zajistí objednatel, který též zajistí podání žádosti a vydání tohoto povolení.
  - p) dopracování zadávacího projektu pro provádění stavby:
    - projektová dílenská dokumentace pro realizaci stavby apod.
    - zhotovení Dokumentace skutečného provedení díla
  - q) zhotovení nezbytné další dokumentace jako např. pro zajištění a kontrolu jakosti, pro zpracování SW, pro obsluhu a údržbu apod.
  - r) uvedení díla do provozu, zkoušky, akceptační testy, garanční testy, zaškolení obsluhy a údržby, aj.



Evidenční číslo: d202100343

- s) Zajištění časově neomezených licencí k software potřebnému k řádnému fungování díla, a to bez nutnosti jakýchkoliv dodatečných plateb ze strany objednatele

### III. Cena a změny díla

1. Objednatel a zhotovitel se dohodli, že celková smluvní cena za provedení díla specifikovaného v čl. II této smlouvy činí:

Celková cena díla

<b>cena bez DPH:</b>	<b>2.589.100,- Kč</b>
<b>sazba DPH</b>	<b>21 %</b>
<b>DPH:</b>	<b>543.711,- Kč</b>
<b>cena s DPH:</b>	<b>3.132.811,- Kč</b>

2. Podkladem pro stanovení výše ujednané ceny díla je položkový rozpočet. Položkový rozpočet byl zpracován na sjednanou nejvýše přípustnou cenu díla, obsahuje všechny náklady související se zhotovením díla, vedlejší náklady související s umístěním stavby, zařízením staveniště a také ostatní náklady souvisejícími s plněním podmínek této smlouvy. Položkový rozpočet dále slouží jako podklad pro zpracování faktur a v případě nutnosti také pro sestavení Změnového položkového rozpočtu dle odst. 4 tohoto článku smlouvy. Tím není dotčeno ustanovení čl. III odst. 1 této Smlouvy.
3. Změny předmětu díla a s tím související změny ceny díla, jejichž potřeba vznikne v důsledku okolností, které smluvní strany jednající s náležitou péčí nemohly předvídat, budou řešeny v písemném dodatku ke smlouvě, který smluvní strany uzavřou za účelem provedení prací a dodávek nad rámec předmětu díla (dále jen „vícepráce“) či naopak neprovedení některých prací a dodávek, které byly součástí předmětu díla (dále jen „méněpráce“) či obojího současně (společně též „dodatečné stavební práce“), pokud je jejich provedení nezbytné. To samé platí také v případě, kdy v průběhu realizace díla dojde k zjištění skutečností odlišných od dokumentace předané objednatelem, a tyto mají vliv na cenu díla.
4. Nutnost provedení dodatečných prací musí být zhotovitelem vždy předem písemně oznámeno objednateli nejpozději do 5 kalendářních dnů ode dne zjištění této skutečnosti a to formou „Změnového listu“, který je přílohou č. 1 této Smlouvy. Jeho přílohou bude „Změnový položkový rozpočet“ sestavený dle pravidel uvedených v odst. 6 tohoto článku smlouvy.
5. Dodatek ke smlouvě může být uzavřen pouze na základě odsouhlaseného změnového listu objednatelem, konkrétně osobou oprávněnou jednat ve věcech technických dle čl. XIII. odst. 3 písm. a).
6. Při sestavování Změnového položkového rozpočtu na dodatečné práce budou jednotlivé položky oceňovány následujícím způsobem, přičemž k cenám dodatečných prací již nebudou rozpočtovány žádné vedlejší rozpočtové náklady:
- 6.1 Dodatečné práce, jejichž položky jsou obsaženy v původním položkovém rozpočtu, budou oceněny podle jednotkové ceny těchto položek.
- 6.2 Dodatečné práce, které nejsou obsaženy v původním položkovém rozpočtu, budou oceněny



Evidenční číslo: d202100343

- dle aktualizovaných „Katalogů popisů a směrných cen stavebních prací“, resp. „Katalogů popisů a směrných cen montáží technologických zařízení ÚRS Praha, a.s.“ (dále jen „Směrné ceny“), platných v době provádění dodatečných prací, snížených paušálně o 10 %.
- dle předložené nabídky na provedení těchto prací formou individuální kalkulace, jde-li o položky, u nichž nelze určit Směrné ceny. Takto kalkulovaná cena musí odpovídat cenám v místě a čase obvyklým.

7. DPH bude účtována dle platných právních předpisů. Cena může být změněna v souvislosti se změnou sazeb DPH dle platných a účinných právních předpisů České republiky.

#### IV. Platební podmínky

1. Zhotoviteli vzniká nárok na zaplacení ceny díla jeho provedením (tj. dokončením díla a jeho předáním objednateli).
2. Objednatel je povinen zaplatit zhotoviteli cenu díla na základě faktury, kterou je zhotovitel povinen vystavit a doručit objednateli do 1 měsíce ode dne dokončení a předání díla.
3. Splatnost veškerých částek fakturovaných zhotovitelem je 30 dnů ode dne doručení faktury objednateli.
4. Veškeré faktury vystavované zhotovitelem musí mít náležitosti daňového dokladu dle platných právních předpisů a pravidel pro žadatele a příjemce OŽP a musí k nim být přiložen zjišťovací protokol potvrzený objednatelem. Lhůta splatnosti nezačne běžet, dokud faktura nebude splňovat všechny výše uvedené podmínky, a to zejména:
  - a. označení povinné a oprávněné osoby, adresu, sídlo, IČ, DIČ,
  - b. číslo dokladu,
  - c. datum vystavení, datum splatnosti, datum uskutečnění zdanitelného plnění,
  - d. název a číslo projektu ("**Rozšíření protipovodňového varovného a informačního systému Statutárního města Chomutova, CZ.05.1.24/0.0/0.0/20\_149/0014010**")
  - e. číslo smlouvy o dílo, na základě, které dochází k fakturaci,
  - f. označení peněžního ústavu a číslo účtu, na který se má plnit,
  - g. konstantní a variabilní symbol,
  - h. důvod účtování s odvoláním na smlouvu,
  - i. označení díla, za které je fakturováno
  - j. razítko a podpis osoby oprávněné k vystavení daňového a účetního dokladu,
  - k. seznam příloh,
5. Nebude-li faktura obsahovat některou z náležitostí uvedenou v čl. IV. odst. 4. této smlouvy či náležitost dle zákona č. 563/1991 Sb., o účetnictví, ve znění pozdějších předpisů, nebo bude-li chybně vyúčtována cena, je objednatel oprávněn fakturu před uplynutím lhůty splatnosti v ní určené vrátit zhotoviteli bez zaplacení k provedení opravy. Ve vrácené faktuře vyznačí objednatel důvod a datum vrácení. Zhotovitel provede opravu vystavením nové faktury. Vrátí-li objednatel vadnou fakturu zhotoviteli k opravě, neběží původní lhůta splatnosti dle vadné faktury, ale tato začne běžet až po opětovném doručení nově vyhotovené opravené faktury.
6. Oznáme-li objednatel zhotoviteli vadu díla, nemusí do odstranění vady platit část ceny díla odhadem objednatel přiměřeně odpovídající jeho právu na slevu.



Evidenční číslo: d202100343

7. Zhotovitel má právo v případě prodlení objednatele s placením ceny požadovat po objednateli úroky z prodlení ve výši 0,015% z dlužné částky za každý den prodlení; celkovou výši úroků z prodlení však smluvní strany dohodou omezují tak, že nesmí přesáhnout celkovou výši dlužné částky bez DPH.
8. Objednatel neposkytuje zálohy.

#### V. Místo a termíny provádění díla

1. Místem provádění díla je:

Okres	Chomutov
Obec	Statutární město Chomutov
Kraj	Ústecký

Bližší specifikace místa realizace v rámci města je přílohou č. 2 této smlouvy.
2. Objednatel je povinen předat zhotoviteli staveniště **do 5 kalendářních dnů** ode dne doručení písemné výzvy k převzetí staveniště na adresu zhotovitele: e-mail info@telmo.cz). Zhotovitel je povinen je v této lhůtě převzít. O předání a převzetí staveniště bude sepsán předávací protokol.
3. Zhotovitel je povinen zahájit provádění díla nejpozději **do 5 kalendářních dnů** ode dne předání a převzetí staveniště.
4. Zhotovitel je povinen provádět dílo v souladu s harmonogramem, který je přílohou č. 4 této smlouvy a který může být měněn jen po vzájemné dohodě smluvních stran, a řádně dílo dokončit a předat objednateli do 8 týdnů ode dne předání příslušného staveniště.
5. Zhotovitel neodpovídá za prodlení s prováděním díla, jestliže prokáže, že je provádění díla nemožné z objektivních důvodů nezaviněných zhotovitelem (nevhodné klimatické podmínky a vyšší moc) a že tato nemožnost plnění trvala v době určené k provádění díla v souhrnu déle než 1 týden. Každý den, kdy zhotovitel nemůže provádět dílo z výše uvedených důvodů, je povinen zaznamenat tuto skutečnost do stavebního deníku. Zhotovitel se zproští odpovědnosti za prodlení pouze v rozsahu, v jakém nemožnost plnění přesáhla dobu 1 týdne.
6. Zhotovitel je povinen vyklidit a předat objednateli staveniště nejpozději **do 5 kalendářních dnů ode dne předání a převzetí díla**. O předání a převzetí staveniště bude sepsán předávací protokol.

#### VI. Podmínky provádění díla

1. Zhotovitel je povinen zabezpečit staveniště a jeho zařízení, a to v souladu s jeho potřebami, v souladu s dokumentací předanou objednatelům a v souladu s dalšími požadavky objednatele.
2. Zhotovitel je povinen zajistit na staveništi na své náklady vytyčení všech podzemních zařízení a inženýrských sítí, o čemž provede zápis do stavebního deníku, a tyto vhodným způsobem chránit a zajistit, aby v průběhu stavby nedošlo k jejich poškození. Za poškození nadzemních i podzemních zařízení a inženýrských sítí odpovídá zhotovitel.
3. Zhotovitel je povinen umožnit objednateli kontrolu provádění díla ze strany objednatele, poskytovatele příspěvku OŽP ČR a umožnit nerušený výkon technického dozoru investora (TDI), autorského dozoru projektanta (AD), popřípadě dalších osob pověřených objednatel; a poskytnout jim potřebnou součinnost a podmínky pro výkon jejich funkce v rámci zařízení staveniště.
4. Objednatel bude organizovat minimálně 1x týdně kontrolní dny (dále jen „KD“), kterých se zhotovitel zavazuje zúčastnit. Objednatel bude pořizovat z KD záznam, který předá zhotoviteli v 1 vyhotovení. Za zhotovitele je povinna účastnit se kontrolních dnů oprávněná osoba uvedená v čl. XIII. odst. 3 písm. b) a stavbyvedoucí.
5. Dle zvláštních předpisů je objednatel dále povinen jmenovat koordinátora BOZP.



Evidenční číslo: d202100343

6. Zhotovitel je také povinen vyzvat písemně: emailem a současně zápisem do stavebního deníku objednatele ke kontrole a prověření prací, které v dalším postupu budou zakryty nebo se stanou nepřístupnými, a to minimálně 3 pracovní dny před zakrytím. Neučiní-li tak, je povinen na žádost objednatele tyto práce, které byly zakryty nebo se staly nepřístupnými, bez nároku na finanční náhrady, musí zhotovitel odkrýt a zase zakrýt.
7. Zhotovitel je povinen plně respektovat stávající zeleň, do níž se dle projektové dokumentace nebude při provádění díla zasahovat, a chránit ji před poškozením.
8. Formát soupisu provedených prací, změnových výkazů výměr, úprav dílčích harmonogramů: Zpracování celkové grafické, obrazové, textové, tabulkové a jiné dokumentace v tištěné, také i v elektronické verzi, která bude zadavateli odevzdána na CD nosiči v jednom vyhotovení ve formátech \*xls, \*pdf. Výkazy výměr, oceněné rozpočty a harmonogram realizace budou zpracovány a odevzdány v elektronické podobě v souboru \*xls a v tištěné formě v tabulce \*xls.

## VII. Předání a převzetí díla

1. Po dokončení díla je zhotovitel povinen fyzicky předat dílo objednateli v místě plnění a objednatel je povinen dílo převzít, nebude-li vykazovat vady. K převzetí díla je zhotovitel povinen vyzvat objednatele nejméně 2 pracovní dny předem, a to zápisem ve stavebním deníku a současně zasláním e-mailu na adresy osob oprávněných jednat za objednatele ve věcech technických. Objednatel je povinen se k předání díla dostavit.
2. Objednatel je oprávněn, nikoliv však povinen dílo převzít s vadami a nedodělky, které samy o sobě ani ve spojení s jinými nebrání funkčnímu bezpečnému užívání díla, ani jeho užívání podstatným způsobem neomezují.
3. O předání a převzetí díla bude objednatelem sepsán předávací protokol, ve kterém musí být výslovně uvedeno, zda objednatel dílo přebírá či nikoliv. Pokud objednatel dílo převezme s drobnými vadami či nedodělky nebránícími užívání, musí být tyto v předávacím protokolu uvedeny a musí být stanovena lhůta k jejich odstranění. Nedohodnou-li se strany na lhůtách pro odstranění vad, je zhotovitel povinen vady odstranit do 5 dnů ode dne předání díla. V předávacím protokolu, event. jeho přílohách, musí být zejména uvedeno:
  - a. označení díla,
  - b. označení objednatele a zhotovitele díla,
  - c. číslo a datum uzavření smlouvy o dílo,
  - d. evidenční údaje díla,
  - e. zahájení a dokončení prací na zhotovovaném díle,
  - f. prohlášení objednatele, zda dílo přijímá či nikoliv, a v případě nepřevzetí jeho důvody.
  - g. datum a místo sepsání zápisu,
  - h. jména a podpisy zástupců objednatele a zhotovitele,
  - i. seznam převzaté a odsouhlasené kompletní dokumentace (viz odst. 5, tohoto článku),
  - j. soupis vad a nedodělků nebránících užívání, pokud je dílo obsahuje, s termínem jejich odstranění,
  - k. termín vyklizení staveniště,
  - l. datum ukončení záruky díla,
  - m. celková cena díla dle této Smlouvy.



Evidenční číslo: d202100343

4. Dílo se považuje za předané okamžikem, kdy je jeho předání a převzetí potvrzeno oběma smluvními stranami podpisem předávacího protokolu. Za objednatele kontaktní osoba ve věcech technických, za zhotovitele zástupce společnosti - kontaktní osoba ve věcech technických.
5. Zhotovitel je povinen předat objednateli při předání a převzetí díla níže uvedené doklady nezbytné pro následný provoz a údržbu díla, a to ve 3 vyhotoveních:
  - protokol zhotovitele o ukončení montáže
  - soupis všech změn a odchylek oproti technické dokumentaci
  - technické listy
  - projektová dokumentace skutečného provedení díla v tištěném provedení - 3x, v elektronické formě na CD - 1x .pdf, nedojde-li k odchylkám oproti dokumentaci provedení stavby, která byla součástí zadávacího řízení, může zhotovitel doložit původní dokumentaci s vyznačením nepodstatných odchylek ověřenou zhotovitelem díla (osobou zmocněnou jednat ve věcech technických nebo stavbyvedoucím, statutárním zástupcem zhotovitele a razítkem zhotovitele),
  - stavební deník, který bude zároveň doložen v elektronické formě na CD - 1x .pdf,
  - atesty použitých materiálů a doklady o požadovaných vlastnostech výrobků (včetně případných prohlášení o shodě dle zákona č. 22/1997 Sb. v platném znění o technických požadavcích na výrobky), certifikáty,
  - revize, protokoly o kontrolách
  - protokoly o zkouškách provedených akreditovanou laboratoří, které vyžaduje provádění díla dle ČSN, TKP, PK, ČSN EN
  - revize elektroinstalace a další dokumenty související s realizací veřejného osvětlení
  - průběžná fotodokumentace, z níž bude patrný postup realizace a řádné provádění všech důležitých prací, fotodokumentace bude předána v digitální podobě na CD objednateli společně s dílem,
  - dokumentace pro provoz,
  - dokumentace pro údržbu,
  - a případně další potřebné doklady, které budou během realizace dohodnuty mezi objednatelem a další dodatečné doklady musí být objednatelem vyžadovány opodstatněně, tak aby bylo zajištěno bezpečné užívání díla a následný provoz.

Náklady na pořízení všech těchto dokladů jsou zahrnuty v ceně díla.

### **VIII. Záruka za jakost a odpovědnost za vady**

1. Zhotovitel poskytuje záruku za jakost díla v délce 24 měsíců. Záruční doba začíná běžet předáním díla objednateli.
2. Zhotovitel po dobu záruky odpovídá za to, že jakost díla bude odpovídat této smlouvě a zejména všem dokumentům uvedeným v čl. II. této smlouvy a příslušným normám, právním předpisům a směrnicím platným v době provádění díla.
3. Smluvní strany sjednávají nárok objednatele na bezplatné odstranění veškerých vad díla reklamovaných kdykoliv během záruční doby bez ohledu na dispozitivní ustanovení zákona.
4. V případě zjištění vady díla v záruční době je objednatel povinen bez zbytečného odkladu písemně vyzvat zhotovitele k odstranění vady.





Evidenční číslo: d202100343

5. Zhotovitel je povinen nastoupit k odstranění reklamovaných vad díla do 5 dnů a tyto odstranit do 10 dnů ode dne doručení výzvy objednatele.
6. Smluvní strany se mohou v odůvodněných případech dohodnout na prodloužení výše uvedených lhůt.
7. V případě, že zhotovitel nenastoupí k odstranění vady či neodstraní vadu ve shora uvedených lhůtách ani v dodatečné lhůtě, kterou mu k tomu objednatel stanoví, má objednatel právo zadat odstranění vady jinému subjektu za cenu obvyklou, a zhotovitel je povinen objednateli takto vzniklé náklady nahradit.
8. Záruka za jakost se prodlužuje o dobu, po kterou bude trvat odstraňování vad zhotovitelem.
9. Dílo má vady, jestliže provedení díla neodpovídá požadavkům uvedeným ve smlouvě, příslušným právním předpisům, normám nebo jiné dokumentaci vztahující se k provedení díla, popřípadě pokud neumožní užívání, k němuž bylo určeno a zhotoveno.

#### **IX. Smluvní pokuty**

1. V případě prodlení zhotovitele s provedením díla je zhotovitel povinen zaplatit objednateli smluvní pokutu ve výši 0,1 % z ceny díla vč. DPH za každý započatý den prodlení.
2. V případě prodlení zhotovitele s nastoupením k odstranění vady díla je zhotovitel povinen zaplatit objednateli smluvní pokutu ve výši 0,02 % z celkové ceny díla vč. DPH za každou vadu a každý i započatý den prodlení.
3. V případě prodlení zhotovitele s odstraněním vady díla je zhotovitel povinen zaplatit objednateli smluvní pokutu ve výši 0,05 % z celkové ceny díla vč. DPH za každou vadu a každý započatý den prodlení.
4. V případě prodlení zhotovitele s vyklizením staveniště je zhotovitel povinen zaplatit objednateli smluvní pokutu ve výši 0,05 % z ceny díla vč. DPH za každý započatý den prodlení.
5. V případě porušení jiné povinnosti zhotovitele, pokud nezajistil nápravu ani v objednatel dodatečně poskytnuté přiměřené lhůtě, je zhotovitel povinen zaplatit objednateli smluvní pokutu ve výši 0,01 % z celkové ceny díla vč. DPH za každý jednotlivý případ a každý započatý den, kdy porušení povinnosti zhotovitele trvá.
6. Vedle smluvní pokuty má objednatel právo na náhradu škody v plné výši. Povinnost, jejíž splnění je zajištěno smluvní pokutou, zaplacením smluvní pokuty nezaniká.
7. Výše smluvní pokuty za každé jednotlivé porušení povinnosti se dohodou smluvních stran omezuje na maximálně 10 % z celkové ceny díla vč. DPH. V případě prodlení s provedením díla nebo s odstraněním vady díla se výše smluvní pokuty omezuje na 50 % z celkové ceny díla vč. DPH.

#### **X. Odstoupení od smlouvy**



Evidenční číslo: d202100343

1. Odstoupení od smlouvy se řídí příslušnými ustanoveními občanského zákoníku.
2. Smluvní strany tímto sjednávají, že za podstatné porušení povinnosti, které dává druhé smluvní straně právo odstoupit od smlouvy, považují zejména:
  - prodlení zhotovitele s provedením díla či takové prodlení zhotovitele s prováděním díla, které prokazatelně ohrožuje konečný termín předání díla – stejné účinky má i prohlášení zhotovitele o tom, že termín nedodrží,
  - provádění díla zhotovitelem v rozporu s touto smlouvou či bránění nebo znemožnění kontrol díla, jestliže zhotovitel nezajistí nápravu ani v přiměřené lhůtě po výzvě objednatele,
  - postoupení smlouvy třetí osobě bez souhlasu druhé smluvní strany,
  - zahájení insolvenčního řízení nebo likvidace zhotovitele,
3. Odstoupení je účinné písemným oznámením a jeho doručením druhé straně.
4. Odstoupením od smlouvy se závazek zrušuje od počátku. Bylo-li zčásti plněno, může být od smlouvy odstoupeno jen ohledně nesplněného zbytku plnění. Nemá-li však částečné plnění pro smluvní stranu význam, může od smlouvy odstoupit ohledně celého plnění.
5. V případě odstoupení od smlouvy je zhotovitel povinen zastavit provádění díla, kromě činností, které jsou nezbytné pro předcházení vzniku škod, a předat dílo včetně veškeré dokumentace objednateli. V případě odstoupení od smlouvy ohledně části plnění bude při fakturaci a placení již provedených částí díla postupováno přiměřeně dle ustanovení čl. IV. této smlouvy.
6. V případě, že objednatel odstoupí od smlouvy pro podstatné porušení povinnosti zhotovitelem, má objednatel vůči zhotoviteli právo na náhradu nákladů spojených s dokončením díla, a to ve výši, v jaké celkové náklady na provedení díla (tj. cena, kterou je objednatel povinen zaplatit zhotoviteli, plus cena za dokončení díla) přesáhnou cenu za provedení díla sjednanou v této smlouvě. Náhrada nákladů je splatná do 30 dnů ode dne, kdy bude zhotovitel k jejich zaplacení objednatelem vyzván.

## **XI. Další práva a povinnosti**

1. Zhotovitel je oprávněn provádět dílo prostřednictvím třetí osoby, jestliže ji uvedl v nabídce, avšak vůči objednateli odpovídá tak, jako kdyby dílo prováděl sám. V případě, že zhotovitel prokazoval prostřednictvím poddodavatele splnění části kvalifikace v zadávacím řízení veřejné zakázky, musí příslušnou část díla realizovat prostřednictvím tohoto poddodavatele. Takového poddodavatele je zhotovitel oprávněn změnit jen ze závažných důvodů a s předchozím písemným souhlasem objednatele, přičemž nový poddodavatel musí splňovat kvalifikaci minimálně v rozsahu, v jakém byla prokázána v zadávacím řízení (tuto skutečnost je zhotovitel povinen objednateli prokázat příslušnými dokumenty či splněním všech požadavků dle zadávací dokumentace veřejné zakázky společně se žádostí o souhlas se změnou). Změnu jiného poddodavatele je zhotovitel povinen pouze předem písemně oznámit objednateli.
2. Zhotovitel je povinen vést a průběžně aktualizovat seznam všech svých poddodavatelů, kteří mu poskytli plnění určené k plnění předmětu smlouvy, a to včetně specifikace jejich podílu na plnění předmětu této smlouvy. Seznam poddodavatelů je zhotovitel povinen předat objednateli do 2



Evidenční číslo: d202100343

pracovních dnů od obdržení žádosti objednatele. Objednatel je oprávněn požádat zhotovitele o předložení průběžně vedeného seznamu poddodavatelů kdykoliv, a to i opakovaně.

3. Zhotovitel je povinen o průběhu prací vést řádně stavební deník. Stavební deník bude trvale během pracovní doby přístupný na staveništi. Zhotovitel je povinen vést stavební deník ode dne předání a převzetí staveniště a končí dnem odstranění poslední vady nebo provedením posledního nedodětku, jež byl zapsán v protokole o předání díla.
4. Zhotovitel, objednatel, AD a TDI objednatele a koordinátor BOZP provádí zápisy do stavebního deníku. Jestliže objednatel nebo zhotovitel nesouhlasí se zápisem druhé strany ve stavebním deníku, je povinen se do 5 pracovních dnů od provedení zápisu vyjádřit. Zhotovitel je povinen předat osobně objednateli průpisy stavebního deníku, je-li vyžadováno jeho vyjádření k určitému zápisu, a to v den provedení zápisu. Dohody zapsané či potvrzené ve stavebním deníku nelze považovat za změny či dodatky smlouvy.
5. Nebezpečí škody díla nese zhotovitel ode dne převzetí staveniště do převzetí díla objednatelem.
6. Zhotovitel odpovídá za škodu způsobenou v souvislosti s prováděním díla třetím osobám a je povinen ji v plném rozsahu nahradit.
7. Zhotovitel si je vědom skutečnosti, že dílo bude financováno z Operačního programu životní prostředí a rozpočtu statutárního města Chomutova, a že porušení podmínek této smlouvy může mít za následek neposkytnutí či krácení této dotace. Zhotovitel odpovídá za škodu, která objednateli takto vznikne, a to až do výše celkové ceny díla. V této souvislosti prohlašuje, že se seznámil s podmínkami dotace, na které odkazuje preambule této smlouvy.
8. Zhotovitel prohlašuje, že ke dni podpisu této smlouvy má uzavřenou pojistnou smlouvu, jejímž předmětem je pojištění odpovědnosti za škodu způsobenou zhotovitelem třetí osobě v souvislosti s výkonem jeho činnosti, přičemž limit pojistného plnění není nižší než celková cena za dílo včetně DPH sjednaná v čl. III, odst. 1. této Smlouvy. Zhotovitel se zavazuje, že po celou dobu trvání této smlouvy a po dobu záruční doby bude pojištěn ve smyslu tohoto ustanovení a že nedojde ke snížení limitu pojistného plnění pod hranici uvedenou v předchozí větě. V případě, že dojde k zániku pojištění, je zhotovitel povinen o této skutečnosti neprodleně informovat objednatele a ve lhůtě 3 pracovních dnů uzavřít pojistnou smlouvu ve výše uvedeném rozsahu. Kopii pojistné smlouvy je zhotovitel povinen předat objednateli nejpozději při podpisu této smlouvy a v případě jejích změn nebo uzavření nové pojistné smlouvy nejpozději do 3 pracovních dnů od takové změny.
9. Účastníci se zavazují, že v případě sporů v souvislosti s touto smlouvou vynaloží veškeré úsilí, které lze spravedlivě požadovat, k tomu, aby tyto spory byly vyřešeny smírnou cestou, a teprve nebude-li dosaženo dohody, obrátí se na soud.
10. Zhotovitel je povinen zajišťovat plnění díla kvalifikovaným způsobem a s odbornou péčí a k tomu účelu rovněž osoby provádějící činnosti dle této smlouvy průběžně školit a kontrolovat.
11. Zhotovitel je povinen řádně uchovávat veškerou dokumentaci související s realizací projektu včetně účetních dokladů a umožnit k nim přístup minimálně do konce roku 2030. Pokud je v českých právních předpisech stanovena lhůta delší, musí být použita pro úschovu delší lhůta.



Evidenční číslo: d202100343

12. Zhotovitel je povinen minimálně do konce roku 2030 poskytovat požadované informace a dokumentaci související s realizací projektu zaměstnancům nebo zmocněncům pověřených orgánů (SFDI ČR, Ministerstva pro místní rozvoj ČR, Ministerstva financí ČR, Evropské komise, Evropského účetního dvora, Nejvyššího kontrolního úřadu, Auditního orgánu (dále jen „AO“), Platebního a certifikačního orgánu (dále je „PCO“), příslušného orgánu finanční správy a dalších oprávněných orgánů státní správy) a je povinen vytvořit výše uvedeným osobám podmínky k provedení kontroly vztahující se k realizaci projektu a poskytnout jim při provádění kontroly součinnost.
13. Zhotovitel je povinen umožnit osobám oprávněným výkonu kontroly projektu, z něhož je veřejná zakázka hrazena, provést kontrolu dokladů souvisejících s plněním zakázky, a to po dobu danou právními předpisy ČR k jejich archivaci (zákon č. 563/1991 Sb., o účetnictví, ve znění pozdějších předpisů a zákon č. 235/2004 Sb., o dani z přidané hodnoty, ve znění pozdějších předpisů).
14. Zhotovitel se zavazuje provádět dílo v souladu s platnými právními předpisy, platnými ČSN a případně jinými normami vztahujícími se k dílu. S odpady bude nakládáno dle zák. č. 541/2020 Sb., o odpadech.
15. Zhotovitel se zavazuje provádět dílo takovým způsobem a v takovou dobu, aby docházelo k co možná nejmenšímu ovlivnění okolí (hluk, prach znečištění, ovlivnění dopravní situace apod.).
16. Zhotovitel je povinen objednateli neprodleně oznámit jakoukoliv skutečnost, která by mohla mít, byť i částečně, vliv na schopnost plnit jeho povinnosti vyplývající z této smlouvy. Takovým oznámením není zbaven povinnosti nadále plnit své závazky vyplývající z této smlouvy.
17. Zhotovitel není oprávněn postoupit jakákoliv práva, povinnosti či pohledávky z této smlouvy třetí osobě bez výslovného písemného souhlasu objednatele

### **XIII. Doručování a osoby oprávněné jednat**

1. Strany se dohodly, že zasílání a doručování všech písemností týkajících se jejich smluvního vztahu se řídí následujícími pravidly:
  - a. Písemnosti se zasílají prostřednictvím držitele poštovní licence (poštou) doporučeně na adresu druhé smluvní strany uvedenou v této smlouvě nebo na adresu, kterou druhá smluvní strana odesílateli naposledy písemně oznámila jako svou adresu pro doručování, případně osobně. Odmítne-li adresát takto zaslouanou písemnost převzít, platí, že je tímto okamžikem doručena. Vrátili-li se písemnost odesílateli zpět z jiného důvodu, platí, že je doručena dnem, kdy ji pošta přeměrovala zpět k odesílateli.
  - b. Písemnosti lze zasílat také prostřednictvím veřejné datové sítě do datové schránky. Dokument, který byl dodán do datové schránky, je doručen okamžikem, kdy se do datové schránky přihlásí osoba, která má s ohledem na rozsah svého oprávnění přístup k dodanému dokumentu. Nepřihlásí-li se do datové schránky osoba podle předchozí věty ve lhůtě do 10 dnů ode dne, kdy byl dokument dodán do datové schránky, považuje se tento dokument za doručený posledním dnem této lhůty. Doručení dokumentu datovou schránkou má stejné právní účinky, jako doručení do vlastních rukou.



Evidenční číslo: d202100343

2. Dokud některá ze smluvních stran nesdělí druhé straně jinou adresu pro doručování, je adresou pro doručování adresa uvedená u příslušné smluvní strany v záhlaví této smlouvy.
3. Za smluvní strany jsou oprávněni jednat ve věcech technických, avšak bez oprávnění měnit smlouvu:

a) za objednatele: [redacted]  
osoba jednající [redacted]

b) za zhotovitele: [redacted]  
odborný pracovník - dohled nad stavbou, osoba zmocněna jednat ve věcech technických

#### XIV. Závěrečná ustanovení

1. Tato smlouva se řídí občanským zákoníkem.
2. Tato smlouva může být měněna nebo doplňována pouze písemnou formou.
3. Smluvní strany berou na vědomí, že text smlouvy je veřejně přístupnou listinou ve smyslu zákona o svobodném přístupu k informacím a že statutární město Chomutov jako povinný subjekt má povinnost na žádost žadatele poskytnout informace o tomto smluvním vztahu včetně poskytnutí kopie smlouvy. Smluvní strany dále souhlasí se zveřejněním této smlouvy a jejích případných dodatků v registru smluv zřízeném zák. č. 340/2015 Sb.
4. O uzavření této smlouvy rozhodla Rada statutárního města Chomutova usnesením č. 663/21 ze dne 20. 9. 2021, a to v souladu se směrnicí o zadávání veřejných zakázek č. 030/05-16 schválenou usnesením Rady statutárního města Chomutova č. 197/16 ze dne 9. 5. 2016.
5. Smluvní strany si tuto smlouvu řádně přečetly a svůj souhlas s jejím obsahem stvrzují svými podpisy.

#### Přílohy:

- 1) Změnový list
- 2) Náležitosti dokumentace skutečného provedení díla
- 3) Specifikace místa plnění
- 4) Časový harmonogram provádění prací

V Chomutově dne .....

**JUDr. Marek Hrabáč**



Důvod podpisu: Schvaluji  
tento dokument.  
15.10.2021 11:09

**STATUTÁRNÍ MĚSTO CHOMUTOV**

JUDr. Marek Hrabáč, primátor

V Jablonci nad Nisou dne .....

[redacted] digitálně podepsal

datum: 2021.10.12  
5:07:23 +02'00'

**TELMO a.s.**

[redacted] předseda představenstva



Evidenční číslo: d202100343

Příloha č. 1 Smlouvy o dílo

## Změnový list č.      ze dne

Název stavby:	
Číslo smluvního vztahu:	
Název části stavby (PS, SO):	
Na základě oznámení zhotovitele/objednatele o skutečnostech, které vyžadují provést změnu smluvní dokumentace ve smyslu objednávky/bodu <b>doplnit odkazy</b> smlouvy o dílo. Změna se týká technického řešení díla s dopadem na jeho smluvní cenu/termín dokončení díla	
<u>Původní řešení dle smluvní dokumentace:</u>	
<u>Nové řešení:</u>	
<u>Zdůvodnění změny:</u>	
Realizací změny není dotčena kvalita díla ani ostatní smluvní podmínky a zůstává zachován charakter a účel díla definovaný v projektové dokumentaci a smluvních dokumentech. Případné dodatečné stavební práce plynoucí z realizace změny budou hrazeny v souladu s příslušnými smluvními podmínkami z prostředků objednatele.	



Evidenční číslo: d202100343

Vliv změny na výkresovou dokumentaci:	ano/ne
Výkresovou dokumentaci ke změně zpracoval:	

Vliv změny na smluvní cenu:	ano/ne
Cena díla dle smluvního vztahu vč. DPH:	
Ponížení/navýšení ceny díla vč. DPH:	
Nová cena díla vč. DPH:	

Vliv změny na termín dokončení díla:	ano/ne
Termín dokončení díla dle smluvního vztahu:	
Nový termín dokončení díla:	

Oprávněný zástupce zhotovitele (jméno, příjmení):

Datum:

Podpis:

Oprávněný zástupce objednatele (jméno, příjmení):

Datum:

Podpis:

Příloha změnového listu:

Změnový položkový rozpočet



Evidenční číslo: d202100343

Příloha č. 2 Smlouvy o dílo

### Náležitosti dokumentace skutečného provedení díla

- Dokumentace skutečného provedení díla musí být zpracována v souladu s obecně závaznými právními a jinými předpisy vč. nejnovějších technických norem. Dokumentace skutečného provedení díla musí být zpracována tak, aby byla logická, přehledná, věcná, srozumitelná, čitelná (velikost písma min. 10, formáty písma Calibri, Ariel, Times New Roman), komplexní a jazykově správná. Dokumentace skutečného provedení díla musí být zpracována v českém jazyce a pro jednotlivé objekty, dále musí za **titulní stranou obsahovat podrobný obsah, který bude očíslovaný vč. dokladové části dokumentů.**

#### - Titulní strana

Titulní strana dokumentace skutečného provedení DÍLA nebo čelní strana hlavních desek bude obsahovat následující údaje:

- *Celý název investiční akce;*
- *Název dokumentace;*
- *Stupeň dokumentace;*
- ZADAVATEL: *Název*
- OBJEDNATEL: *Název + logo;*
- ZHOTOVITEL: *Název společnosti [+ logo];*
- Vypracoval: *Jména projektantů, u širšího týmu pouze zodpovědný projektant;*
- Datum: *Měsíc, rok.*

Titulní strany dílčích částí dokumentace skutečného provedení díla budou obsahovat kromě výše uvedených údajů také název příslušné části dokumentace („textová část“, „výkresová část“ apod.).

Desky a přílohy dokumentace skutečného provedení díla budou označeny *číslem paré.*

#### - Textová část

Jednotlivé kapitoly textové části dokumentace skutečného provedení díla musí být označeny a číslovány v souladu s doporučenou osnovou, stránky musí být číslovány, v záhlaví stránky musí být vždy uveden *název investiční akce včetně názvu dokumentace*, v zápatí text: *Název objednatele, název zhotovitele a číslo stránky.*

V dokumentaci skutečného provedení díla musí být řádně uvedeny všechny podklady pro vypracování dokumentace skutečného provedení díla. Seznam všech použitých podkladů pro vypracování dokumentace skutečného provedení díla musí být uveden v samostatné kapitole, tyto podklady musí být v textu vhodně zmíněny, např. formou poznámky pod čarou. Jako podklad lze kromě projektových dokumentací a studií uvádět i literaturu, technické normy apod. U každého nepůvodního textu, tabulky, grafu, schématu nebo podobného objektu, který pracuje s převzatými údaji, musí být vždy uveden zdroj.

#### - Výkresy

Druh použitých mapových nebo situačních podkladů, jejich zpracovatel a rok zaměření musí být vždy uveden přímo na příslušném výkrese a/nebo v textové části dokumentace skutečného provedení díla. Tyto údaje musí být uvedeny na každém výkrese u rozpisky. Každý situační výkres musí obsahovat severku.

Ostatní požadavky na výkresy, mapy a situace vyplývají z obecně závazných právních předpisů a technických norem.





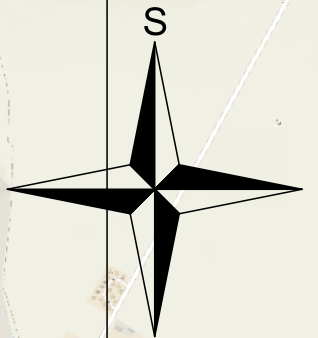
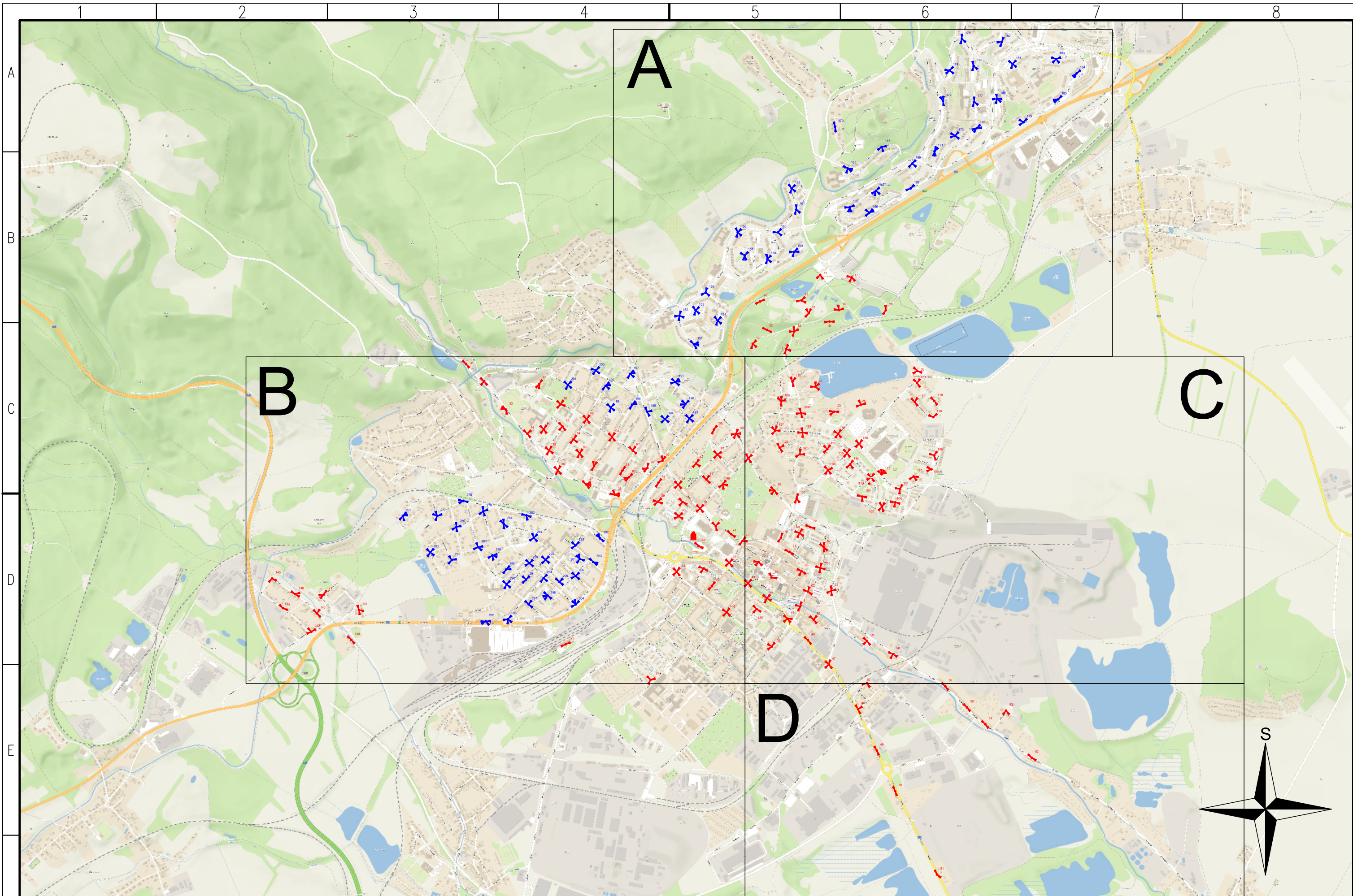
EVROPSKÁ UNIE  
Fond soudržnosti  
Operační program Životní prostředí






Evidenční číslo: d202100343

- Digitální forma dokumentace skutečného provedení díla

Digitální forma odevzdávané dokumentace skutečného provedení díla musí zcela odpovídat její tištěné verzi a musí obsahovat celý text včetně všech příloh a výkresů.



Legenda:

 OBH stávající
  Nové OBH
  VYSÍLACÍ PRACOVISŤĚ

Název výkresu:  
 Rozšíření protipopudňového varovného a informačního systému Statutárního města Chomutov  
 Rozmístění koncových prvků

Datum: 6/2021	Revize: 0	Měřítko: NS
Formát: A3	Číslo výkresu: VIS-2.1	List: 1 Listů: 5

BH	Typ	Komunikace J/O	Umístění		Počet repro	Název skupin (v PC)	Číslo sítě	Provoz	Kmitočty		Výkon	útlum	Alar m	Adresy				Gen. Adr.	GPS	
			Ulice	Číslo VO					Rx	Tx				Ind.	1.S	2.S	3.S			
0	VP	Obousměr		MěÚ úřad	N/A	N/A	42	Direct	76,475	76,475				0	N/A	N/A	N/A	N/A	50,4625969	13,4109106
11	BH	Obousměr	Zoopark		3	Chomutov Zoopark	42	Direct	76,475	76,475		0	0	11	222	221	0	255	50,4731375	13,4193589
12	BH	Obousměr	Zoopark		4	Chomutov Zoopark	42	Direct	76,475	76,475		0	0	12	222	221	0	255	50,4740319	13,4199864
13	BH	Obousměr	Zoopark		3	Chomutov Zoopark	42	Direct	76,475	76,475		0	0	13	222	221	0	255	50,4733900	13,4164836
14	BH	Obousměr	Zoopark		2	Chomutov Zoopark	42	Direct	76,475	76,475		0	0	14	222	221	0	255	50,4758117	13,4170456
15	BH	Obousměr	Zoopark		3	Chomutov Zoopark	42	Direct	76,475	76,475		0	0	15	222	221	0	255	50,4759200	13,4207214
16	BH	Obousměr	Zoopark		2	Chomutov Zoopark	42	Direct	76,475	76,475		0	0	16	222	221	0	255	50,4773144	13,4222797
17	BH	Obousměr	Zoopark		3	Chomutov Zoopark	42	Direct	76,475	76,475		0	0	17	222	221	0	255	50,4771617	13,4251364
18	BH	Obousměr	Zoopark		3	Chomutov Zoopark	42	Direct	76,475	76,475		9	0	18	222	221	0	255	50,4753147	13,4239561
19	BH	Obousměr	Zoopark		2	Chomutov Zoopark	42	Direct	76,475	76,475		0	0	19	222	221	0	255	50,4746250	13,4231514
20	BH	Obousměr	Zoopark		2	Chomutov Zoopark	42	Direct	76,475	76,475		0	0	20	222	221	0	255	50,4753456	13,4280600
21	BH	Obousměr	Zoopark		3	Chomutov Zoopark	42	Direct	76,475	76,475		0	0	21	222	221	0	255	50,4751031	13,4212847
22	BH	Obousměr	Zoopark		2	Chomutov Zoopark	42	Direct	76,475	76,475		0	0	22	222	221	0	255	50,4742514	13,4176958
23	BH	Obousměr	Kamencové jezero		3	Kamencové jezero	42	Direct	76,475	76,475		0	0	23	222	0	0	255	50,4696558	13,4235258
24	BH	Obousměr	Kamencové jezero		4	Kamencové jezero	42	Direct	76,475	76,475		0	0	24	222	0	0	255	50,4710489	13,4218575
25	BH	Obousměr	Kamencové jezero		3	Kamencové jezero	42	Direct	76,475	76,475		0	0	25	222	0	0	255	50,4700739	13,4260992
26	BH	Obousměr	Kamencové jezero		3	Kamencové jezero	42	Direct	76,475	76,475		0	0	26	222	0	0	255	50,4719194	13,4306806
31	BH	Obousměr	Bezručova		2	Chomutov	42	Direct	76,475	76,475		0	0	31	224	0	0	255	50,4723222	13,3912722
32	BH	Obousměr	Bezručova		3	Chomutov	42	Direct	76,475	76,475		0	0	32	224	0	0	255	50,4713253	13,3928494
33	BH	Obousměr	Bezručova		3	Chomutov	42	Direct	76,475	76,475		0	0	33	224	0	0	255	50,4698231	13,3948128
34	BH	Obousměr	Bezručova		3	Chomutov	42	Direct	76,475	76,475		0	0	34	224	0	0	255	50,4684094	13,3966367
35	BH	Obousměr	Hornická		4	Chomutov	42	Direct	76,475	76,475		0	0	35	224	0	0	255	50,4674467	13,3986108
36	BH	Obousměr	Bezručova		4	Chomutov	42	Direct	76,475	76,475		6	0	36	224	0	0	255	50,4664017	13,3993617
37	BH	Obousměr	Bezručova		4	Chomutov	42	Direct	76,475	76,475		0	0	37	224	0	0	255	50,4655550	13,4017864
38	BH	Obousměr	Bezručova		4	Chomutov	42	Direct	76,475	76,475		0	0	38	224	0	0	255	50,4650017	13,4042756
39	BH	Obousměr	Bezručova		4	Chomutov	42	Direct	76,475	76,475	1W	21	0	39	224	0	0	255	50,4646125	13,4080842
40	BH	Obousměr	Bezručova		4	Chomutov	42	Direct	76,475	76,475	1W	18	0	40	224	0	0	255	50,4637997	13,4099297
41	BH	Obousměr	Zborovská		2	Chomutov	42	Direct	76,475	76,475	1W	36	0	41	224	0	0	255	50,4620811	13,4116403
42	BH	Obousměr	Farského		4	Chomutov	42	Direct	76,475	76,475	1W	21	0	42	224	0	0	255	50,4611633	13,4144519
43	BH	Obousměr	Palackého		4	Chomutov	42	Direct	76,475	76,475	2,5W	12	0	43	224	0	0	255	50,4599939	13,4160317
44	BH	Obousměr	Palackého		4	Chomutov	42	Direct	76,475	76,475	2,5W	15	0	44	224	0	0	255	50,4591742	13,4175928
45	BH	Obousměr	Palackého		4	Chomutov	42	Direct	76,475	76,475		9	0	45	224	0	0	255	50,4580900	13,4194328
46	BH	Obousměr	Pražská		2	Chomutov	42	Direct	76,475	76,475		0	0	46	224	0	0	255	50,4569014	13,4212244
47	BH	Obousměr	Pražská		4	Chomutov	42	Direct	76,475	76,475		0	0	47	224	0	0	255	50,4554497	13,4231289
48	BH	Obousměr	Pražská		3	Chomutov	42	Direct	76,475	76,475		0	0	48	224	0	0	255	50,4530078	13,4256500
49	BH	Obousměr	Pražská		2	Chomutov	42	Direct	76,475	76,475		0	0	49	224	0	0	255	50,4506442	13,4272486
50	BH	Obousměr	Pražská		2	Chomutov	42	Direct	76,475	76,475		0	0	50	224	0	0	255	50,4483794	13,4289383
51	BH	Obousměr	Pražská		2	Chomutov	42	Direct	76,475	76,475		0	0	51	224	0	0	255	50,4437028	13,4325864
52	BH	Obousměr	Dukelská		2	Chomutov	42	Direct	76,475	76,475		0	0	52	224	0	0	255	50,4502375	13,4409011
53	BH	Obousměr	Dukelská		2	Chomutov	42	Direct	76,475	76,475		0	0	53	224	0	0	255	50,4529633	13,4386803
54	BH	Obousměr	Dukelská		2	Chomutov	42	Direct	76,475	76,475		0	0	54	224	0	0	255	50,4521847	13,4368456
55	BH	Obousměr	Dukelská		2	Chomutov	42	Direct	76,475	76,475		0	0	55	224	0	0	255	50,4531272	13,4352469
56	BH	Obousměr	Dukelská		2	Chomutov	42	Direct	76,475	76,475		0	0	56	224	0	0	255	50,4542886	13,4333586
57	BH	Obousměr	Stadkovského		2	Chomutov	42	Direct	76,475	76,475		0	0	57	224	0	0	255	50,4544117	13,4264600
58	BH	Obousměr	Dukelská		3	Chomutov	42	Direct	76,475	76,475		0	0	58	224	0	0	255	50,4560919	13,4287131
59	BH	Obousměr	Dukelská		3	Chomutov	42	Direct	76,475	76,475		0	0	59	224	0	0	255	50,4568161	13,4264386
60	BH	Obousměr	Na Bělidle		3	Chomutov	42	Direct	76,475	76,475		0	0	60	224	0	0	255	50,4579978	13,4217181
61	BH	Obousměr	Riegrova		3	Chomutov	42	Direct	76,475	76,475		0	0	61	224	0	0	255	50,4586603	13,4205164
62	BH	Obousměr	Hálkova		3	Chomutov	42	Direct	76,475	76,475		0	0	62	224	0	0	255	50,4595858	13,4211600
63	BH	Obousměr	Vinohradská		4	Chomutov	42	Direct	76,475	76,475		0	0	63	224	0	0	255	50,4595925	13,4232844
64	BH	Obousměr	Náměstí 1. máje		2	Chomutov	42	Direct	76,475	76,475		0	0	64	224	0	0	255	50,4603336	13,4181925
65	BH	Obousměr	Revoluční		3	Chomutov	42	Direct	76,475	76,475		0	0	65	224	0	0	255	50,4607128	13,4207042
66	BH	Obousměr	Partyzánská x Puškinova		4	Chomutov	42	Direct	76,475	76,475		0	0	66	224	0	0	255	50,4609517	13,4223886
67	BH	Obousměr	Partyzánská		4	Chomutov	42	Direct	76,475	76,475		0	0	67	224	0	0	255	50,4620683	13,4226461
68	BH	Obousměr	Grégrova		2	Chomutov	42	Direct	76,475	76,475	2,5W	15	0	68	224	0	0	255	50,4631681	13,4214550
69	BH	Obousměr	Karla Buriana		4	Chomutov	42	Direct	76,475	76,475	2,5W	9	0	69	224	0	0	255	50,4628881	13,4204894
70	BH	Obousměr	Mostecká		2	Chomutov	42	Direct	76,475	76,475	2,5W	15	0	70	224	0	0	255	50,4625756	13,4188722
71	BH	Obousměr	Na Pítkopech		2	Chomutov	42	Direct	76,475	76,475	2,5W	9	0	71	224	0	0	255	50,4617781	13,4196367
72	BH	Obousměr	Táboritická		3	Chomutov	42	Direct	76,475	76,475	2,5W	9	0	72	224	0	0	255	50,4612283	13,4165761
73	BH	Obousměr	Mánesova		3	Chomutov	42	Direct	76,475	76,475	1W	21	0	73	224	0	0	255	50,4623603	13,4154256
74	BH	Obousměr	Boženy Němcové		2	Chomutov	42	Direct	76,475	76,475	1W	21	0	74	224	0	0	255	50,4628214	13,4144439
75	BH																			

BH	Typ	Komunikace J/O	Umístění		Počet repro	Název skupin (v PC)	Číslo sítě	Provoz	Kmitočty		Výkon	útlum	Alar m	Adresy			Gen. Adr.	GPS		
			Ulice	Číslo VO					Rx	Tx				Ind.	1.S	2.S		3.S		
109	BH	Obousměr	Zadní Vínohrady		2	Chomutov	42	Direct	76,475	76,475		0	0	109	224	0	0	255	50,4663950	13,4321517
110	BH	Obousměr	Vítězslava Nezvala		3	Chomutov	42	Direct	76,475	76,475		0	0	110	224	0	0	255	50,4660433	13,4304781
111	BH	Obousměr	Vítězslava Nezvala		3	Chomutov	42	Direct	76,475	76,475		0	0	111	224	0	0	255	50,4653092	13,4293569
112	BH	Obousměr	Vítězslava Nezvala		4	Chomutov	42	Direct	76,475	76,475		0	0	112	224	0	0	255	50,4660719	13,4277475
113	BH	Obousměr	Vítězslava Nezvala x Sluneční		4	Chomutov	42	Direct	76,475	76,475		0	0	113	224	0	0	255	50,4659783	13,4267819
114	BH	Obousměr	Patočková		3	Chomutov	42	Direct	76,475	76,475		0	0	114	224	0	0	255	50,4666408	13,4248883
115	BH	Obousměr	Mostecká x Sluneční		4	Chomutov	42	Direct	76,475	76,475		0	0	115	224	0	0	255	50,4673714	13,4247167
116	BH	Obousměr	Mostecká		4	Chomutov	42	Direct	76,475	76,475		0	0	116	224	0	0	255	50,4676383	13,4258603
117	BH	Obousměr	U Kamencového jezera		3	Chomutov	42	Direct	76,475	76,475		0	0	117	224	0	0	255	50,4701953	13,4306981
118	BH	Obousměr	U Kamencového jezera		2	Chomutov	42	Direct	76,475	76,475		0	0	118	224	0	0	255	50,4693042	13,4323233
119	BH	Obousměr	U Kamencového jezera		2	Chomutov	42	Direct	76,475	76,475		0	0	119	224	0	0	255	50,4701303	13,4325111
120	BH	Obousměr	U Kamencového jezera x Mostecká		3	Chomutov	42	Direct	76,475	76,475		0	0	120	224	0	0	255	50,4712194	13,4308214
121	BH	Obousměr	Tomáše ze Štítého		4	Chomutov	42	Direct	76,475	76,475		0	0	121	224	0	0	255	50,4683617	13,4238906
122	BH	Obousměr	SNP x Krokova		3	Chomutov	42	Direct	76,475	76,475		0	0	122	224	0	0	255	50,4675047	13,4229265
123	BH	Obousměr	Nádražní		2	Chomutov	42	Direct	76,475	76,475		0	0	123	224	0	0	255	50,4566022	13,3999325
124	BH	Obousměr	Tomáše ze Štítého x Přemyslova		4	Chomutov	42	Direct	76,475	76,475		0	0	124	224	0	0	255	50,4685222	13,4208275
125	BH	Obousměr	Přemyslova		3	Chomutov	42	Direct	76,475	76,475		0	0	125	224	0	0	255	50,4672725	13,4205269
126	BH	Obousměr	Dostojevského		3	Chomutov	42	Direct	76,475	76,475		0	0	126	224	0	0	255	50,4676414	13,4187567
127	BH	Obousměr	Přísečnická x Tomáše ze Štítého		4	Chomutov	42	Direct	76,475	76,475		0	0	127	224	0	0	255	50,4686042	13,4183492
128	BH	Obousměr	Přemyslova		4	Chomutov	42	Direct	76,475	76,475		0	0	128	224	0	0	255	50,4695944	13,4206772
129	BH	Obousměr	Přísečnická		4	Chomutov	42	Direct	76,475	76,475		0	0	129	224	0	0	255	50,4702431	13,4188964
130	BH	Obousměr	Přemyslova		3	Chomutov	42	Direct	76,475	76,475		0	0	130	224	0	0	255	50,4713561	13,4198942
131	BH	Obousměr	Školní		4	Chomutov	42	Direct	76,475	76,475	1W	36	0	131	224	0	0	255	50,4605728	13,4097178
132	BH	Obousměr	Karolíny Světlé		3	Chomutov	42	Direct	76,475	76,475	1W	9	0	132	224	0	0	255	50,4608767	13,4121211
133	BH	Obousměr	28. října		2	Chomutov	42	Direct	76,475	76,475	1W	6	0	133	224	0	0	255	50,4598556	13,4128183
134	BH	Obousměr	Vršovců x Školní		4	Chomutov	42	Direct	76,475	76,475	2,5W	15	0	134	224	0	0	255	50,4584531	13,4140944
135	BH	Obousměr	Vodních staveb		3	Chomutov	42	Direct	76,475	76,475	2,5W	0	0	135	224	0	0	255	50,4586444	13,4167178
136	BH	Obousměr	Beethovenova		3	Chomutov	42	Direct	76,475	76,475		0	0	136	224	0	0	255	50,4564997	13,4181553
137	BH	Obousměr	Edisonova		3	Chomutov	42	Direct	76,475	76,475		0	0	137	224	0	0	255	50,4545700	13,4074211
138			rezerva																	
139			rezerva																	
140	BH	Obousměr	Potoční		2	Nové Spolice	42	Direct	76,475	76,475		0	0	140	224	223	0	255	50,4568958	13,3811622
141	BH	Obousměr	Černovická		3	Nové Spolice	42	Direct	76,475	76,475		0	0	141	224	223	0	255	50,4585556	13,3818167
142	BH	Obousměr	Karlovarská		3	Nové Spolice	42	Direct	76,475	76,475		0	0	142	224	223	0	255	50,4573331	13,3776917
143	BH	Obousměr	Osadní		3	Nové Spolice	42	Direct	76,475	76,475		0	0	143	224	223	0	255	50,4583336	13,3781314
144	BH	Obousměr	Luční		2	Nové Spolice	42	Direct	76,475	76,475		0	0	144	224	223	0	255	50,4585761	13,3753528
145	BH	Obousměr	Osadní		2	Nové Spolice	42	Direct	76,475	76,475		0	0	145	224	223	0	255	50,4602872	13,3742422
146	BH	Obousměr	Osadní		3	Nové Spolice	42	Direct	76,475	76,475		0	0	146	224	223	0	255	50,4594094	13,3762269
147	BH	Obousměr	Pod Černým vrchem		3	Nové Spolice	42	Direct	76,475	76,475		0	0	147	224	223	0	255	50,4592694	13,3786142
151	BH	Obousměr	Březenecká		4	Sídl. Březenecká	42	Direct	76,475	76,475				151	224	225	0	255	50,4734053	13,4110758
152	BH	Obousměr	Březenecká		4	Sídl. Březenecká	42	Direct	76,475	76,475				152	224	225	0	255	50,4750439	13,4099922
153	BH	Obousměr	Březenecká		4	Sídl. Březenecká	42	Direct	76,475	76,475				153	224	225	0	255	50,4753169	13,4114033
154	BH	Obousměr	Kundratická		4	Sídl. Březenecká	42	Direct	76,475	76,475				154	224	225	0	255	50,4747367	13,4132969
155	BH	Obousměr	Březenecká		3	Sídl. Březenecká	42	Direct	76,475	76,475				155	224	225	0	255	50,4763344	13,4122561
156	BH	Obousměr	17. listopadu	2501	4	Sídl. Březenecká	42	Direct	76,475	76,475				156	224	225	0	255	50,4796900	13,4152172
157	BH	Obousměr	Holešická	2436	4	Sídl. Březenecká	42	Direct	76,475	76,475				157	224	225	0	255	50,4784067	13,4156678
158	BH	Obousměr	Dřínovská	2446	4	Sídl. Březenecká	42	Direct	76,475	76,475				158	224	225	0	255	50,4781881	13,4177278
159	BH	Obousměr	Kyjická		4	Sídl. Březenecká	42	Direct	76,475	76,475				159	224	225	0	255	50,4785908	13,4200775
160	BH	Obousměr	17. listopadu	2494	3	Sídl. Březenecká	42	Direct	76,475	76,475				160	224	225	0	255	50,4791775	13,4185003
161	BH	Obousměr	Hutnická	4705	3	Sídl. Březenecká	42	Direct	76,475	76,475				161	224	225	0	255	50,4810419	13,4202706
162	BH	Obousměr	Hutnická	4728	4	Sídl. Březenecká	42	Direct	76,475	76,475				162	224	225	0	255	50,4820797	13,4197986
163	BH	Obousměr	Školní pěšina	2840	4	Sídl. Kamenná	42	Direct	76,475	76,475				163	224	226	0	255	50,4810522	13,4248197
164	BH	Obousměr	Školní pěšina		4	Sídl. Kamenná	42	Direct	76,475	76,475				164	224	226	0	255	50,4819328	13,4272283
165	BH	Obousměr	Kamenný vrch	4661	4	Sídl. Kamenná	42	Direct	76,475	76,475				165	224	226	0	255	50,4832300	13,4247500
166	BH	Obousměr	Kamenná	2830	4	Sídl. Kamenná	42	Direct	76,475	76,475				166	224	226	0	255	50,4807261	13,4267106
167	BH	Obousměr	Kamenný vrch		3	Sídl. Kamenná	42	Direct	76,475	76,475				167	224	226	0	255	50,4844536	13,4277833
168	BH	Obousměr	Kamenná	4021	2	Sídl. Kamenná	42	Direct	76,475	76,475				168	224	226	0	255	50,4820983	13,4302619
169	BH	Obousměr	Školní pěšina	4053	3	Sídl. Kamenná	42	Direct	76,475	76,475				169	224	226	0	255	50,4835047	13,4304442
170	BH	Obousměr	Kamenný vrch	5776	2	Sídl. Kamenná	42	Direct	76,475	76,475				170	224	226	0	255	50,4855800	13,4232606
171	BH	Obousměr	Zahradní	4060	4	Sídl. Zahradní	42	Direct	76,475	76,475				171	224	227	0	255	50,4842419	13,4323861
172	BH	Obousměr	Zahradní	4087	3	Sídl. Zahradní	42	Direct	76,475	76,475				172	224	227	0	255	50,4870408	13,4331156
173	BH	Obousměr	Borová	3946	4	Sídl. Zahradní	42	Direct	76,475	76,475				173	224	227	0	255	50,4850850	13,4342314
174	BH	Obousměr	Zahradní	4501	4	Sídl. Zahradní	42	Direct	76,475	76,475				174	224	227	0	255	50,4886519	13,4336092
175	BH	Obousměr	Zahradní	4145	3	Sídl. Zahradní	42	Direct	76,475	76,475				175	224	227	0	255	50,4904642	13,4347947
176	BH	Obousměr	Skalková	4530	3	Sídl. Zahradní	42	Direct	76,475	76,475				176	224	227	0	255	50,4888908	13,4358622
177	BH	Obousměr	Skalková		3	Sídl. Zahradní	42	Direct	76,475	76,475				177	224	227	0	255	50,4870136	13,4358517
178	BH	Obousměr	Borová	3976	4	Sídl. Zahradní	42	Direct	76,475	76,475				178	224	227	0	255	50,4855289	13,4360789
179	BH	Obousměr	Jirkovská	2650	3	Sídl. Zahradní	42	Direct	76,475	76,475				179	224	227	0	255	50,4858156	13,4402181
180	BH	Obousměr	Písečná	2756	5	Sídl. Písečná	42	Direct												

Tabulka rozmístění a nastavení komunikačních prvků systému VIS

město: Chomutov

ver. 13.07.2021

BH	Typ	Komunikace J/O	Umístění		Počet repro	Název skupin (v PC)	Číslo sítě	Provoz	Kmitočty		Výkon	útlum	Alar m	Adresy				Gen. Adr.	GPS		
			Ulice	Číslo VO					Rx	Tx				Ind.	1.S	2.S	3.S		13.945669	13.945669	
284	BH	Obousměr	Adámkova	3751	4	Pod Černým Vrchem	42	Direct	76,475	76,475					284	224	230	0	255	50.4633478	13.3945669
285	BH	Obousměr	Alešova	3765	3	Pod Černým Vrchem	42	Direct	76,475	76,475					285	224	230	0	255	50.4638669	13.3964767
286	BH	Obousměr	Kličperova	3746	4	Pod Černým Vrchem	42	Direct	76,475	76,475					286	224	230	0	255	50.4616131	13.3935478
287	BH	Obousměr	Kličperova	4451	4	Pod Černým Vrchem	42	Direct	76,475	76,475					287	224	230	0	255	50.4625967	13.3972383
288	BH	Obousměr	Na Průhoně	3588	3	Pod Černým Vrchem	42	Direct	76,475	76,475					288	224	230	0	255	50.4608344	13.3947708
289	BH	Obousměr	Komenského	3601	4	Pod Černým Vrchem	42	Direct	76,475	76,475					289	224	230	0	255	50.4611622	13.3967664
290	BH	Obousměr	Na Průhoně	5937	4	Pod Černým Vrchem	42	Direct	76,475	76,475					290	224	230	0	255	50.4600011	13.3947494
291	BH	Obousměr	Fibichova	3630	3	Pod Černým Vrchem	42	Direct	76,475	76,475					291	224	230	0	255	50.4602267	13.3964767
292	BH	Obousměr	Fibichova	3638	4	Pod Černým Vrchem	42	Direct	76,475	76,475					292	224	230	0	255	50.4613467	13.3981825
293	BH	Obousměr	Kadaňská	3501	3	Pod Černým Vrchem	42	Direct	76,475	76,475					293	224	230	0	255	50.4621458	13.4008111
294	BH	Obousměr	Kadaňská	3483	3	Pod Černým Vrchem	42	Direct	76,475	76,475					294	224	230	0	255	50.4603358	13.3979894
295	BH	Obousměr	Kadaňská	3463	4	Pod Černým Vrchem	42	Direct	76,475	76,475					295	224	230	0	255	50.4580000	13.3948675
296	BH	Obousměr	Černovická		4	Pod Černým Vrchem	42	Direct	76,475	76,475					296	224	230	0	255	50.4579383	13.3929578
297	BH	Obousměr	Kukaňova	3473	3	Pod Černým Vrchem	42	Direct	76,475	76,475					297	224	230	0	255	50.4588742	13.3966592
298	BH	Obousměr	5. května	3668	4	Pod Černým Vrchem	42	Direct	76,475	76,475					298	224	230	0	255	50.4593658	13.3983864
299	BH	Obousměr	Kadaňská	3670	3	Pod Černým Vrchem	42	Direct	76,475	76,475					299	224	230	0	255	50.4601106	13.3993842
300	BH	Obousměr	Palachova	3648	4	Pod Černým Vrchem	42	Direct	76,475	76,475					300	224	230	0	255	50.4604247	13.4008006
301	BH	Obousměr	Osvobození	3710	4	Pod Černým Vrchem	42	Direct	76,475	76,475					301	224	230	0	255	50.4613672	13.4012294
302	BH	Obousměr	Št. Kpt. Kouby	3469	3	Pod Černým Vrchem	42	Direct	76,475	76,475					302	224	230	0	255	50.4625828	13.4029356
303	BH	Obousměr	Fügnerova	3718	3	Pod Černým Vrchem	42	Direct	76,475	76,475					303	224	230	0	255	50.4612100	13.4023669
304	BH	Obousměr	V Alejích	3655	4	Pod Černým Vrchem	42	Direct	76,475	76,475					304	224	230	0	255	50.4588606	13.4008325
Frekvence vysílání [MHz]:					76,475MHz / 76,475MHz		Elektronické potenciometry:														
Číslo rádiové sítě (dec.):					42		1: Hlasitost kanálu 1 (pravého)					Rozdělení skupin:					221 ZOO Chomutov				
Pozn: verse FW 2.12 s detekcí chybivosti (mimo BH Zoo)							2: Hlasitost kanálu 2 (levého)										220 je v hlásicích ZOO - v aplikaci bude odstraněna				
Všeobecná adresa (dec.):					255		Počet repro etapa 2										224 Skupina povodnové ohrožení				
Max. doba otevření [min.]:					20												223 Skupina Nové Spořice				
Vysílací výkon:					5 W																

## Harmonogram realizace „Rozšíření protipovodňového varovného a informačního systému Statutárního města Chomutova“

Činnost	Termín realizace
Zahájení realizace	do 5 kalendářních dnů od podpisu smlouvy
Přípravná fáze projektu, obhlídka místa plnění	do 5 kalendářních dnů od podpisu smlouvy
Instalace JSVV do vysílacího pracoviště	4 týdny od podpisu smlouvy
Instalace bezdrátových hlásičů	5 týdnů od podpisu smlouvy
Konfigurace a oživení systému	6 týdnů od podpisu smlouvy
Předání díla a zahájení zkušebního provozu	do 8. týdnu od podpisu smlouvy