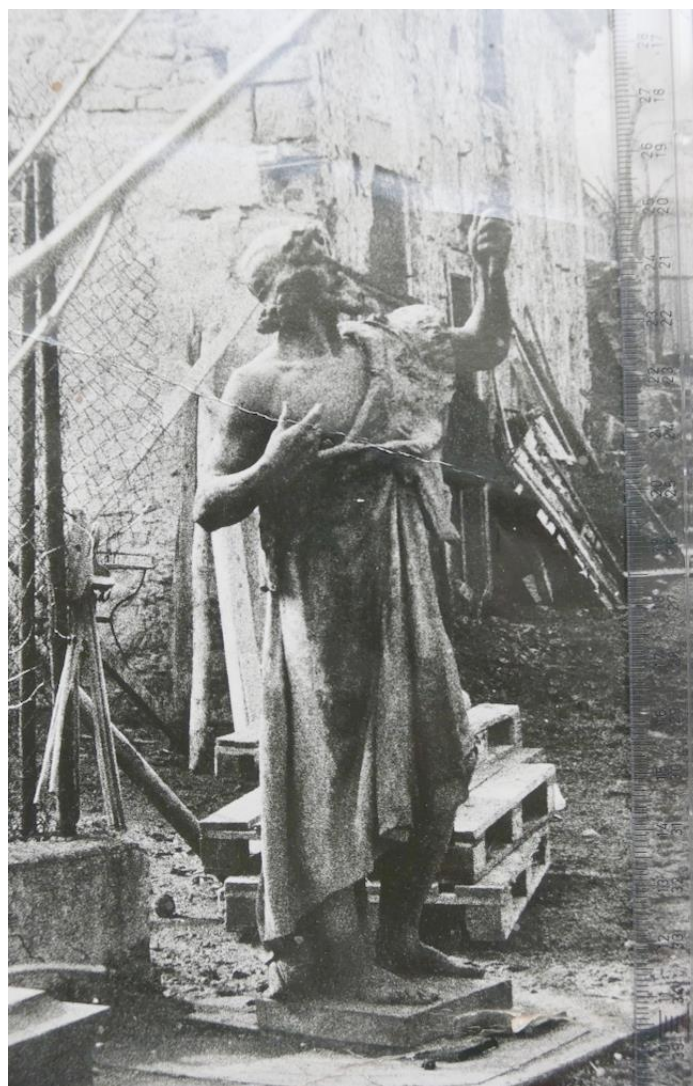


## Restaurátorský záměr

Kopie sochy sv. Jana Křtitele od Josefa Václava Myslbeka

---



Jedná se o provedení kopie sochy sv. Jana Křtitele od autora Josefa Václava Myslbeka, která byla vytvořena pro hrob na Olšanských hřbitovech.

Socha byla sejmuta v devadesátých letech na žádost NG, která tehdy sochu obdržela darem od dědičky hrobu do vlastnictví a byla převezena k restaurování.

Po restaurátorském zásahu byla po mnoha letech převezena do depozitáře NG v Neratovicích, kde je dodnes.

Záměr:

Socha sv. Jana Křtitele je vysoká cca 200 cm a její součástí je menší architektonicky pojatý podstavec. Světec drží v levé ruce vysoký bronzový kříž, který je ve spodní části opřen o plintu trénu sochy. Kříž je ve tvaru kulatiny o průměru cca 2 cm a prochází otvorem v levé zvadnuté ruce světce.

Socha je vysekána z jemnozrnného pískovce, zřejmě z lokality lomu v Podhorním Újezdu v Hořicích v Podještědí.

Socha je prostorově náročná, s pažemi volně vysunutými do prostoru. Vlastní sochařský povrch sochy je vysekán do jemných detailů v autorské sochařské textuře s rozlišením materiálů – vlasů, pokožky, povrchu zvířecí kůže.

Jde o vysoce kvalitní dílo typického charakteru autora i celé své doby. Při vysekání kopie bude nutno tuto skutečnost akceptovat a respektovat, což představuje tu nejvyšší náročnost sochařské práce.

Provedení kopie z přírodního pískovce si vyžádá tyto základní úkony a organizační akce.

- 1) Přípravné práce
  - a. Transfer sochy z depozitáře NG v Neratovicích
  - b. Zaměření sochy a příprava pomocných technických prostředků
  - c. Zajištění kamene  
(Blok 210x110x80cm - výběrový kvalitní hořický pískovec)  
+ menší blok pro vysekání podstavce
  - d. Transfer bloků kamene do místa zhotovení její kopie
  - e. Průzkum stavu hrobky
  - f. Restaurátorský zásah
- 2) Vysekání kopie
  - a. Vysekání sochy
    - i. Zaměření sochy do bloku
    - ii. Tečkování
    - iii. Vlastní sekání kopie
      1. Kontrolní posouzení průběhu prací

## 2. Pasování kříže do ruky sochy

### iv. Kolaudace

- b. Vysekání podstavce - pokud nebude vzor předán z NG spolu se sochou, pak dle fotografií v dalších přílohách smlouvy. Jeho penetrace není potřeba
  - c. Zhotovení kovové kopie atributu kříže
    - i. Ozlacení
- 3) Příprava korpusu pomníku na osazení sochy
  - 4) Transfer sochy z atelieru na místo
  - 5) Osazení kopie na hrobku
    - a. Pomocné lešení
    - b. Technika
    - c. Zajištění statiky sochy a závěrečné retuše
  - 6) Transfer originálu sochy zpět do depozitáře NG.
-