




SKRHOV

# Smlouva o dílo Oprava místní komunikace ul. Nádražní, Slavkov u Brna

(dále jen SOD)

č. 922-033-0094

## I. Smluvní strany a pověření

1. Objednatel: **Město Slavkov u Brna**  
Palackého náměstí 65  
684 01 Slavkov u Brna  
IČ: 00292311  
Bankovní spojení: Komerční banka Vyškov a.s., expozitura Slavkov u Brna  
č. ú.: 729731/0100  
zastoupená panem Bc. Michalem Boudným, starostou  
(dále jen Objednatel)
2. Zhotovitel: **SWIETELSKY stavební s.r.o.**  
**Odštěpný závod: SWIETELSKY stavební s.r.o. odštěpný závod  
Dopravní stavby MORAVA**  
Jahodová 60, 602 00 Brno  
zapsán v obchodním rejstříku vedeném Krajským soudem v Českých Budějovicích, oddíl C, vložka 8032.  
zastoupen: Bc. Vladimírem Lesovským, vedoucím odštěpného závodu  
IČ: 480 35 599  
DIČ: CZ480 35 599  
Bankovní spojení: ČSOB  
Číslo účtu: 212269343/0300  
(dále jen Zhotovitel)
3. Objednatel pověřil:
- a) jednáním a úkony v technických záležitostech této smlouvy a stavebním dozorem:
- 
- b) jednáním a úkony ve smluvních záležitostech smlouvy:  
Bc. Michal Boudný, starosta
4. Zhotovitel pověřil:
- a) jednáním a úkony ve smluvních záležitostech této smlouvy:

[redacted]

b) jednáním a úkony v technických záležitostech této smlouvy:

[redacted] vedoucí, autorizovaná osoba

c) výkonem předmětu této smlouvy:

[redacted] vedoucí, autorizovaná osoba

Ke změně pověřených pracovníků nebo rozsahu jejich oprávnění postačí oznámení druhé smluvní straně doporučeným dopisem nebo zápisem do stavebního deníku (SD).

## II. Předmět smlouvy

2.1 Předmětem veřejné zakázky jsou stavební práce na opravě povrchu místní komunikace s asfaltovým povrchem o ploše cca 1800 m<sup>2</sup> a výměna povrchu přilehlého chodníku z kamenné dlažby na betonovou dlažbu o velikosti cca 750 m<sup>2</sup>. Součástí je osazení silničních a zahradních obrubníků. Rozsah předmětu díla je dán zpracovaným výkazem výměr. Rozsah předmětu díla je dán zpracovaným výkazem výměr. Rozsah a kvalita předmětu smlouvy je dána:

a) Příloha č. 1 SOD      Položkový rozpočet stavby dle cenové nabídky (dále jen příloha č. 1)

b) Příslušnými ČSN, EN, příp. DIN a obecně závaznými předpisy ČR platnými v době provádění díla. Pro potřeby této smlouvy se strany dohodly, že doporučené požadavky platných norem nemají vliv na zvýšení smluvní ceny díla, nebo snížení kvality díla, se stávají závaznými.

Součástí plnění zhotovitele je zajištění veškerých podmínek uvedených v dokumentech dle čl. 2.2 odst. a) a b), i když jsou tyto podmínky uvedeny jako závazek nebo povinnost objednatele, resp. stavebníka, ale pouze do výše plnění rozsahu, ceny a dodacích podmínek, zhotovitelem podle této SOD.

Součástí předmětu díla jsou také tyto činnosti:

a) veškeré práce a dodávky související s požárními předpisy, bezpečnostními opatřeními na ochranu lidí a majetku (zejména osob v místech dotčených stavbou),

b) veškeré práce a dodávky související s požárními předpisy, bezpečnostními opatřeními na ochranu lidí a majetku (zejména osob v místech dotčených stavbou),

c) zajištění atestů a dokladů o požadovaných vlastnostech výrobků dle zákona č. 22/1997 Sb. ve znění pozdějších předpisů a revizí veškerých elektrických zařízení s případným odstraněním uvedených závad,

d) zřízení, provozování a ochrana zařízení staveniště,

e) odvoz a uložení přebytečného výkopku, vybouraných hmot a stavební suti na skládku včetně poplatku za uskladnění, vedení průběžné evidence odpadů vzniklých při stavební činnosti, předložení dokladů o jejich nezávadném zneškodňování,

f) zajištění povolení a instalace přechodného dopravního značení během výstavby,

g) vytýčení inženýrských sítí,

h) dokumentace skutečného provedení včetně geodetického zaměření,

- i) zajištění koordinace prací svých dodavatelů a nezbytná spolupráce s ostatními dodavateli objednatele.
- 2.2.1 Budou použity pouze kvalitní materiály s úplnými atesty a protokoly o zkouškách.
- 2.2.2 Dílo bude splňovat kvalitativní a dodací podmínky odpovídající:
- ČSN platné v době provádění prací a vztahující se k předmětu díla
  - pravidlům stavebních a montážních prací
  - platným předpisům, zejména z hlediska bezpečnostního, požárního, hygienického, životního prostředí, výkopových prací a ostatních předpisů pro provádění stavebních prací
  - předepsaným technologickým postupům.
- 2.2.3 Zhotovitel uplatní uvedené kvalitativní a technické ukazatele díla i do smluvních vztahů se subdodavateli.
- 2.3 Zhotovitel se zavazuje vykonat dílo vlastním jménem a na vlastní odpovědnost. Pověří-li zhotovitel provedením některých částí díla jiné osoby, má zhotovitel plnou odpovědnost, jako by tyto části díla prováděl sám.
- 2.4 V průběhu realizace díla je objednatel oprávněn požadovat případné změny díla, v případě vlivu změn na cenu díla, budou vícepráce nebo méněpráce, na základě potvrzených zápisů v SD, upraveny písemně dodatky k této SOD.
- 2.5 Zhotovitel potvrzuje, že se v plném rozsahu seznámil s rozsahem a povahou díla, že jsou mu známy veškeré technické, kvalitativní a jiné podmínky nezbytné k realizaci díla a že disponuje takovými kapacitami a odbornými znalostmi, které jsou k provedení díla nezbytné. V případě pozastavení stavebních a bouracích prací ze strany objednatele bude projednán vliv na termín dokončení stavby.
- 2.6 Zařízení staveniště (buňky, mobilní WC) si zhotovitel zajistí ve vymezeném prostoru po dohodě s objednatelem. Na nápojně body el. a vody, zhotovitel osadí vlastní samostatné měření.

### **III. Termín plnění**

- 3.1 Zahájení prací: **Po podpisu smlouvy a předání staveniště**  
Zhotovitel se zavazuje převzít staveniště do **5-ti** dnů od podpisu smlouvy.
- 3.2 Ukončení prací: 2 měsíce od převzetí staveniště
- 3.3 Sjednaná lhůta se prodlužuje o tolik pracovních dnů, o kolik pracovních dnů byly práce ke zhotovení díla přerušeny na pokyn objednatele, nebo byly přerušeny pro okolnosti na straně objednatele (zastavení, nebo zdržení díla z technických, finančních důvodů, apod.), nebo z důvodů, které neumožňují provádět práce a dodávky vlivem postupu prací objednatele a jeho případných subdodavatelů. Zhotovitel v těchto případech není v prodlení s termínem předání díla dle čl. III.
- 3.4 Sjednaná lhůta se prodlužuje o tolik pracovních dnů, o kolik pracovních dnů byly práce ke zhotovení díla přerušeny z důvodu povětrnostních vlivů, které provádění prací neumožnily.

### **IV. Cena prací a dodávek**

- 4.1 Cena díla je sjednaná na rozsah daný touto smlouvou jako cena pevná, platná po celou dobu výstavby s výjimkou případů stanovených v této smlouvě. Jsou v ní zahrnuty veškeré práce, dodávky, energie, poplatky, služby, pojištění a výkony ve smyslu této smlouvy.

Cena bez DPH  
DPH 21%

2 229 252,80 Kč  
468 143,09 Kč

**Cena celkem vč. DPH**

**2 697 395,89 Kč**

Veškeré dohodnuté vícepráce, změny, doplňky nebo rozšíření předmětu SOD, které bude objednatel požadovat, budou oceněny položkově s použitím jednotkových cen uvedených v příloze č. 1. Nové dodávky, práce a vícepráce po vzájemné dohodě, dle ceníků Systému pro řízení staveb vydaných RTS a.s. (RTS), platných v době provádění těchto prací.

Dodávky, práce nebo činnosti, které nebudou oproti předmětu SOD prováděny, budou oceněny položkově s použitím jednotkových cen uvedených v příloze č. 1 a budou odečteny z ceny díla.

Cena díla může být překročena pouze v případě:

- a) že v průběhu provádění díla vznikne nutnost provedení dalších prací, změn a víceprací vyvolaných objednatelem, nebo víceprací z důvodu změn stavebního povolení, nebo víceprací, které vznikly z důvodů okolností a skutečností, které nemohl objednatel (resp. GP) a zhotovitel i s vynaložením odborné péče předvídat a předpokládat, a které mohou změnit rozsah, cenu a dodací podmínky předmětu díla,
- b) v případě změny daňových zákonů (DPH).

4.2 Případné vícepráce nebo méněpráce, které objednatel závazně objedná ve stavebním deníku, budou oceněny stejnou metodikou, jako byla stanovena cena, tj. za pomoci směrných orientačních cen dle RTS a platných v době provádění těchto prací v kombinaci s individuální kalkulací Zhotovitele.

Veškeré změny rozsahu a cen musí být odsouhlaseny objednatelem a budou dohodnuty písemně v dodatcích k této smlouvě, na základě odsouhlasených a potvrzených zápisů v SD.

4.3 K takto vykalkulovaným cenám bude připočítána DPH dle platných daňových předpisů.

4.4 Součástí ceny díla dále je:

- vybudování zařízení staveniště včetně jeho zabezpečení, zajištění příjezdu k němu a úklid staveniště po ukončení,
- kompletační činnost vyššího dodavatele stavby,
- soubor jednotlivých dokladů nutných k předání a převzetí díla.

## **V. Platební podmínky**

5.1 Úhrada díla bude prováděna na základě vystavených dílčích faktur formou měsíčních přímých plateb do výše částky soupisu provedených prací a odsouhlasených prací. Konečná faktura za dílo je daná jako rozdíl celkové ceny za dílo a součtu dílčích faktur, což bude na konečné faktuře uvedeno. Vystavené faktury musí obsahovat náležitosti daňového dokladu podle zákona č.235/2004 Sb. v platném znění.

5.2 Stavbyvedoucí zhotovitele bude měsíčně vystavovat soupisy provedených prací, a to vždy do 28. dne daného měsíce, dle jednotlivých stavebních oddílů. Takto sestavené soupisy provedených prací odsouhlasí objednatel nebo pověřený pracovník objednatele vždy do posledního dne daného kalendářního měsíce. Na základě takto vystaveného a odsouhlaseného soupisu provedených prací bude provedena platba zhotoviteli dle odstavce 5.1.

Splatnost daňového dokladu je dohodnuta do 14 dnů od data doručení dokladu na adresu objednatele, nebo data převzetí dokladu (faktury) objednatelem, nebo oprávněným zástupcem objednatele v čl. I.3.a.

### 5.3. Faktura bude obsahovat:

- označení faktury a její číslo
- číslo smlouvy a den jejího uzavření
- číslo objednávky objednatele
- název a sídlo smluvních stran a jejich IČ, DIČ
- předmět dodávky a název stavby
- den odeslání faktury a lhůtu splatnosti
- označení banky a číslo účtu zhotovitele
- fakturovanou částku
- zjišťovací protokol s vyčíslením dosavadně odvedených a zbývajících prací

### 5.4. Případné vícepráce budou hrazeny samostatnými platbami se splatností do **14 dnů** od doručení, nebo předání daňového dokladu (faktury) objednateli, nebo zástupci objednatele. Veškeré vícepráce a méněpráce budou dohodnuty v dodatcích této SOD na základě odsouhlasených a potvrzených zápisů v SD stavebním dozorem objednatele.

Tyto vícepráce budou popsány formou výkazů výměr v SD a odsouhlaseny stavebním dozorem objednatele. Návrh ceny bude předložen objednateli k odsouhlasení před jejich prováděním.

## **VI. Záruční doba, odpovědnost za vady**

### 6.1 Zhotovitel poskytne objednateli záruku na dílo: **36 měsíců**.

U zabudovaných výrobků s vlastními záručními listy bude platit délka záruky uvedená na záručních listech výrobce.

### 6.2 Smluvní strany se dohodly, že v případě zjištění skryté vady díla (tj. té vady, která nebyla zjevná při předání a převzetí díla) v záruční době, má objednatel právo na úplné odstranění vady zdarma. Zhotovitel odpovídá za vady díla, jestliže byly způsobeny porušením jeho povinností.

### 6.3 Vadou se rozumí odchylka v kvalitě zaviněná zhotovitelem nebo jeho dodavateli v rozsahu a parametrech díla, nebo jeho částí, stanovených odsouhlasenou projektovou dokumentací, touto smlouvou a obecně závaznými technickými normami ČSN.

### 6.4 Objednatel se zavazuje, že případnou reklamaci vady díla uplatní bez zbytečného odkladu po jejím zjištění písemnou formou do rukou odpovědného zástupce zhotovitele v jeho sídle podle čl. I této smlouvy.

### 6.5 Zhotovitel neodpovídá a neručí za škody, vady, poškození a poruchy na prováděných, provedených, nebo dokončených pracích a dodávkách způsobených postupem prací, nesprávným používáním ostatních subdodavatelů objednatele, nájemce nebo objednatele.

Smluvní strany se pro případ vady díla dohodly, že po dobu záruční doby má objednatel právo požadovat a zhotovitel povinnost bezplatně odstranit vady. V případě, že je vada neodstranitelná, je zhotovitel povinen vadnou část díla vyměnit, kromě vad a škod popsanych v čl. VI. odst. 6.5.

Reklamacie vad vzniklých v záruční době uplatní objednatel písemně u zhotovitele, který je povinen nastoupit neprodleně k odstranění reklamované vady nejpozději však do tří pracovních dnů od uplatnění reklamacie objednatelem a případné vady odstranit v co nejkratším technicky možném termínu. Termín odstranění vad se dohodne písemnou formou.

Jestliže zhotovitel neodstraní ostatní vady do pěti dnů od doručení reklamace, nebo pokud nedojde k jiné dohodě o termínu odstranění vad, je objednatel oprávněn, podle vlastního uvážení odstranit tyto vady na vlastní náklady. Takto vzniklé, řádně doložené náklady je zhotovitel povinen zaplatit objednateli na základě jím vystavené faktury, a do 30-ti dnů od jejího doručení zhotoviteli.

Záruční doba na reklamované části díla se prodlužuje o dobu počínající datem uplatnění reklamace a končící dnem odstranění vady.

Objednatel se zavazuje poskytnout nezbytnou součinnost, pokud tato bude potřebná pro odstranění reklamovaných vad.

6.6 Zhotovitel neodpovídá za vady, poruchy a opotřebením díla způsobené nesprávným, neodborným používáním díla, nebo částí díla objednatelem (uživatel; nájemcem).

## **VII. Podmínky provedení díla**

7.1. Při odevzdání staveniště bude za účasti smluvních stran sepsán zápis o odevzdání a převzetí staveniště.

7.2 Zhotovitel odpovídá za bezpečnost a ochranu zdraví svých pracovníků a zároveň odpovídá za čistotu a pořádek na staveništi. Na staveniště mohou vstupovat pouze osoby písemně pověřené objednatelem, mezi něž patří i zástupci oprávněných orgánů státní správy. Tyto osoby jsou povinny se řídit na staveništi pokyny stavbyvedoucího zhotovitele.

7.3 Zhotovitel splní svoji povinnost provést sjednané dílo ve čl. II této smlouvy jeho řádným ukončením a předáním předmětu díla objednateli v místě jeho provádění.

7.4 Objednatel není oprávněn bez souhlasu zhotovitele, nebo dohody se zhotovitelem jednostranně nařizovat, nebo měnit subdodavatelský systém zhotovitele a řízení postupů výstavby díla. V případě požadavku objednatele na vlastní dílčí subdodávky prací z rozsahu předmětu a výše ceny této SOD - pouze po dohodě a se souhlasem zhotovitele. V těchto případech zhotovitel nepřebírá záruky za práce a dodávky zrealizované objednatelem a neručí za vady na díle, které vzniknou působením dodávek zrealizovaných objednatelem, nebo subdodavateli, nebo nájemcem objednatele.

Zhotovitel se zavazuje průběžně zvat objednatele ke kontrole všech prací, které mají být zakryty nebo se stanou nepřístupnými, přičemž výzva ke kontrole bude zaslána nebo uvedena ve stavebním deníku nejpozději 3 dny před zakrytím. Jestliže se objednatel nedostaví a neprovede kontrolu těchto prací, bude zhotovitel pokračovat v pracích. Jestliže objednatel bude dodatečně požadovat odkrytí těchto prací, je zhotovitel povinen toto odkrytí provést na náklady objednatele. V případě, že se při dodatečné kontrole zjistí, že práce nebyly řádně provedeny, hradí jejich odkrytí zhotovitel. V případě, že zhotovitel nevyzve objednatele ke kontrole zakrývaných prací, nese veškeré náklady s jejich odkrytím. Provedená kontrola zakrývaných prací musí být zapsána ve stavebním deníku a potvrzena zástupcem objednatele. Účast objednatele na řízení o zakrytí prací nezbavuje zhotovitele odpovědnosti za řádné provedení předmětu Smlouvy, ani odpovědnosti za záruky.

Pokud činností zhotovitele dojde ke způsobení škody objednateli nebo jiným osobám, je zhotovitel povinen bez zbytečného odkladu odstranit příčiny, napravit následky a nahradit vzniklou škodu. Veškeré náklady s tím spojené nese zhotovitel.

Zhotovitel je povinen být pojištěn proti škodám způsobeným jeho činností, včetně možných škod způsobených jeho zaměstnanci a/nebo subdodavateli, a to min. do výše **1.0mil. Kč.**

Zhotovitel upozorní objednatele na případné zjevné vady předané projektové dokumentace, které zjistil před zahájením prací a v jejich průběhu.

Objednatel je povinen převzít podpisem soupis provedených prací dílčí části provedených

prací, které jsou podkladem pro platby za provedené práce. Je povinen převzít dokončené dílo. Případné nedodělky nebránící užívání díla budou uvedeny v předávacím protokolu díla a odstraněny v termínech a za podmínek dohodnutých při předání díla, zápisem do protokolu o předání a převzetí díla.

Zhotovitel je oprávněn přerušit provádění díla z důvodu neuhrazení plateb za provedené práce a dodávky objednatelem, nedojde-li k dohodě o úhradě plateb, může objednatel od SOD odstoupit. V tomto případě dojde k inventarizaci, vyčíslení a vyúčtování doplatku provedených prací a dodávek k datu přerušení prací. Vyčíslené práce a dodávky je objednatel povinen zaplatit.

Termín dokončení a předání díla se v tomto případě posune o dobu, po kterou byl objednatel v prodlení s úhradou oprávněných plateb za provedení práce a dodávky. Zhotovitel není v prodlení s termínem předání díla dle čl. III/3.3.


Zhotovitel a objednatel si vzájemně touto Smlouvou potvrzují, že drobné odchylky od projektové dokumentace, které nemění rozsah, dodací podmínky, celkové řešení díla, ani nezvyšují cenu díla, nejsou vadami a mohou být provedeny na základě objednatelem schválených zápisů ve stavebním deníku. Tyto drobné odchylky zhotovitel vyznačí do podkladů pro dokumentaci skutečného provedení díla.

Zhotovitel zabezpečí na vlastní náklad staveniště a zajistí vjezd na staveniště, jeho provoz, údržbu, pořádek a čistotu po celou dobu výstavby.

Zhotovitel si zajistí pro realizaci díla potřebné připojení na body el. energie a vody.

Objednatel prohlašuje, že pozemky a veškeré podklady pro zhotovení díla jsou bez právních vad.



### **VIII. Vedení stavby a provádění kontrol**

- 8.1 Zhotovitel povede stavební deník v souladu s obsahem zákona č. 183/2006 Sb., aby stavební deník zachycoval přehledně veškeré události vážící se k průběhu prováděného díla. Zhotovitel se zavazuje, že bude respektovat následující požadavky na vedení stavebního deníku.
- 8.2 Zhotovitel i objednatel jsou povinni sledovat obsah i záznamy stavebního deníku a k zápisům připojovat své stanovisko. Pravidelné schůzky stavbyvedoucího se stavebním dozorem se budou konat průběžně dle průběhu stavby a po vzájemné dohodě na stavbě. Pokud se ve stanovených termínech technický dozor investora nevyjádří k zápisům ve stavebním deníku, budou tyto považovány za odsouhlasené.
- 8.3 Objednatel si vyhrazuje právo provést průběžnou kontrolu kvality díla v případě dodaných materiálů pro stavbu a přizvat si podle potřeby nezávislý kontrolní orgán. Zhotovitel vyzve TDI objednatele k prověření všech zakrývaných prací zápisem do stavebního deníku 3 pracovní dny předem.
- 8.4 Zhotovitel a objednatel se dohodli na konání kontrolních dnů v intervalu 14 dnů. Termín prvního kontrolního dne bude stanoven při předání staveniště. Na kontrolních dnech bude zhotovitelem předložen rozsah vykonaných prací a plán práce do dalšího kontrolního dne. Na kontrolních dnech se zúčastní zodpovědní pracovníci smluvních stran.
- 8.5 Technický dozor objednatele bude vykonávat:  nebo jím určený zástupce.
- 8.6 Vedením stavby za zhotovitele je pověřen stavbyvedoucí dle čl. I odst. 4c).
- 8.7 Změnu ve funkcích podle bodu 8.4 a 8.5 oznámí smluvní strany vždy písemně. Osoby uvedené v bodě 8.4 a 8.5 této smlouvy jsou oprávněny také k podepsání zápisu o předání a převzetí staveniště.
- 8.8 Zhotovitel odpovídá za přesné, průběžné vedení údajů a podkladů o skutečném provedení stavby.

## IX. Smluvní pokuty

- 9.1 Jestliže zhotovitel v termínu dle čl. III této smlouvy nepředá dílo objednateli, je povinen objednateli zaplatit smluvní pokutu ve výši **0,05%** z ceny díla za každý den prodlení.
- 9.2. Jestliže bude objednatel v prodlení s platbami za provedené práce, je povinen zhotoviteli zaplatit smluvní pokutu **0,05%** z dlužné částky za každý den prodlení s platbami.

## X. Předání díla

- 10.1 Zhotovitel ukončí dílo a předá ho jako celek. Zhotovitel 14 dnů před sjednaným termínem dokončení oznámí objednateli zápisem do stavebního deníku datum a hodinu předání díla. Za účasti obou smluvních stran bude provedena prohlídka díla ve smyslu.
- 10.2 Zhotovitel předloží k převjímacímu řízení:
- zápisy a osvědčení o všech předepsaných zkouškách
  - všechny potřebné atesty pro předání provozovateli
  - revizní zprávy a zprávy z kontrolních dnů
  - doklady o likvidaci odpadů ze stavební činnosti zhotovitele
  - případně další doklady vyžádané objednatelem v dostatečném předstihu
- 10.3 Za zhotovitele je oprávněn předat dílo: 
- 10.4 Za objednatele je oprávněn převzít dílo 
- 10.5 V případě kompletnosti dokladů je povinen objednatel dokončené dílo převzít a zaplatit do výše ceny dle SOD.
- 10.6 Objednatel není povinen dílo převzít, pokud vykazuje závažné vady a nedodělky bránící užívání díla. V případě nedodělků nebránících užívání díla, objednatel dílo převezme a zaplatí do výše **95%** ceny díla. Zbývajících **5 %** do výše celkové ceny díla bude uhrazeno po odstranění poslední vady nebo nedodělku zapsaného v zápise o předání a převzetí díla.
- 10.7 Vlastnictví ke zhotovovanému dílu nebo jeho částem přechází na objednatele zaplacením ceny díla nebo jeho částí po odečtu dohodnutého zádržného, avšak nebezpečí škod na zhotovovaném díle nese zhotovitel od zahájení až do jeho předání a převzetí objednatelem.

## XI. Ostatní ujednání

- 11.1 Objednatel a zhotovitel se zavazují, že obchodní a technické informace, které jim byly svěřeny smluvním partnerem nebo vešly ve známost ve vztahu k předmětu smlouvy či smluvní straně nezpřístupní třetí osobě bez předchozího písemného souhlasu druhé smluvní strany a nepoužijí tyto informace k jiným účelům, než pro plnění této smlouvy.
- 11.2 Zhotovitel se bude při plnění předmětu této smlouvy řídit výchozími podklady objednatele, zápisy a dohodami oprávněných pracovníků smluvních stran.
- 11.3 Zhotovitel se zavazuje realizovat předmět této smlouvy s maximální hospodárností při provádění všech prací, při výběru materiálů a subdodavatelů.



- 11.4 Pokud vzniknou mezi smluvními stranami rozpory ohledně technologie provádění díla, povahy vad či jiné rozpory technické povahy je kterákoliv ze smluvních stran oprávněna předložit záležitost k posouzení místně příslušné státní zkušebně, jejíž stanovisko bude pro obě smluvní strany závazné. Náklady spojené s posouzením nese strana, jejíž názor se ukáže jako nesprávný.
- 11.5 Zhotovitel je povinen písemně sdělit v případě zániku firmy tuto skutečnost, eventuálně právního nástupce ihned objednateli.
- Předmět smlouvy, nebo jeho ucelená část budou dokončeny včetně řádného vyklizení a vyčištění stavby a veškerých ploch dotčených stavbou.
- Dílo se považuje za dokončené protokolárním předáním a převzetím díla. Objednatel, potvrzením v zápisu o předání a převzetí, dokončené dílo převezme. Povinnost zajištění kolaudace nese objednatel.
- 11.6 Objednatel je povinen převzít podpisem soupisu provedených prací dílčí části provedených prací, které jsou podkladem pro platby za provedené práce. Je povinen převzít dokončené dílo. Případné drobné nedodělky nebránící užívání díla budou uvedeny v předávacím protokolu díla a odstraněny v termínech a za podmínek dohodnutých při předání díla, zápisem do protokolu o předání a převzetí díla.
- 11.7 Objednatel a GP potvrzují, že zadávací realizační dokumentace je úplná, zpracována oprávněnými osobami a nevykazuje zjevné vady a nedostatky bránící v provedení předmětu díla dle platných předpisů, vyhlášek, pravidlech stavebních prací a ČSN.

## XII. Závěrečná ustanovení

- 12.1 Ve věcech výslovně neupravených touto smlouvou se smluvní vztah řídí občanským zákoníkem a příslušnými ustanoveními obecně platných právních předpisů.
- 12.2 Všechny spory vyplývající ze SOD budou strany řešit především vzájemnou dohodou dle občanského zákoníku. Nedojde-li k dohodě, budou spory rozhodovány věcně příslušným soudem.
- 12.3 Tuto smlouvu lze měnit a doplňovat pouze písemnými dodatky podepsanými smluvními zástupci stran.
- 12.4 Smlouva se vyhotovuje ve dvou stejnopisech, z nichž po jednom obdrží každá smluvní strana.
- 12.5 Tato smlouva nabývá platnosti dnem jejího podpisu smluvními stranami a účinnosti dnem jejího zveřejnění v registru smluv dle zákona č. 340/2015 Sb., o zvláštních podmínkách účinnosti některých smluv, uveřejňování těchto smluv a o registru smluv (zákon o registru smluv). Smluvní strany souhlasí se zveřejněním celého textu této smlouvy, včetně všech jejích příloh v registru smluv

Příloha: Položkový rozpočet dle nabídky k fakturaci

Ve Slavkově u Brna dne: 20.10.2021

V Brně dne 22-10-2021

za zhotovitele



DC. Vládní budovy

Inc

klade píseň moci

SMLOUVU PŘEZKOUMAL

22-10-2021



# Výkaz výměr

Město Slavkov u Brna, ul. Nádražní

Poř.	Položka	Text	Množství	m.j.	cena/m.j.	Celkem
1	012002000	Geodetické práce vč. zaměření skutečného provedení	1,00	Sb	15 000,00 Kč	15 000,00 Kč
2	012002000	Zajištění vyjádření správců inženýrských sítí vč. jejich vytýčení	1,00	Sb	15 000,00 Kč	15 000,00 Kč
3	072103011	Zajištění DIO komunikace, realizace po polovinách	1,00	Sb	20 000,00 Kč	20 000,00 Kč
4	030001000	Zařízení staveniště, vyznačení tras pro pěší	1,00	Sb	15 000,00 Kč	15 000,00 Kč
5	113107162	Odstranění podkladu z kameniva drčeného tl 200 mm strojně	560,00	m2	30,00 Kč	16 800,00 Kč
6	113201112	Vytrhání obrub silničních - kamenné obrubníky	225,00	m	150,00 Kč	33 750,00 Kč
7	113201112	Vytrhání obrub silničních - betonové obrubníky	210,00	m	120,00 Kč	25 200,00 Kč
8	113203111	Vytrhání obrub z dlažebních kostek - kamenná předlažba	225,00	m2	95,00 Kč	21 375,00 Kč
9	113105111	Rozebrání dlažeb z kamene kladených na sucho	630,00	m2	115,00 Kč	72 450,00 Kč
10	961044111	Bourání betonu prostého (lože obrubníků a předlažby)	20,00	m3	1 500,00 Kč	30 000,00 Kč
11	460161122	Hloubení rýh ručně š 35 cm hl 30 cm v hornině tř I skupiny 3 (pro nové chod.obrubníky)	225,00	m	120,00 Kč	27 000,00 Kč
12	113154113	Frézování živичného krytu tl 50 mm bez překážek v trase	1 860,00	m2	60,00 Kč	111 600,00 Kč
13	899231111	Výšková úprava uličního vstupu nebo vpusti do 200 mm zvýšením mříže, poklopu	7,00	kus	2 500,00 Kč	17 500,00 Kč
14	919735111	Řezání stávajícího živичného krytu hl do 50 mm	265,00	m	42,00 Kč	11 130,00 Kč
15	916131213	Osazení silničního obrubníku betonového stojatého s boční opěrou do lože z betonu prostého	435,00	m	300,00 Kč	130 500,00 Kč
16	5921745000	<i>Obrubník betonový silniční 100x15x25 cm</i>	448,05	kus	135,00 Kč	60 486,75 Kč
17	916231213	Osazení chodníkového obrubníku betonového stojatého s boční opěrou do lože z betonu prostého	225,00	m	295,00 Kč	66 375,00 Kč
18	5921745000	<i>Obrubník betonový chodníkový 100x10x25 cm</i>	231,75	kus	130,00 Kč	30 127,50 Kč
19	916991121	Lože pod obrubníky, krajníky nebo obruby z dlažebních kostek z betonu prostého	37,35	m3	2 500,00 Kč	93 375,00 Kč
20	938908411	Strojní čištění vozovek	1 860,00	m2	5,00 Kč	9 300,00 Kč
21	181152302	Úprava pláně se ztuhnutím	560,00	m2	10,00 Kč	5 600,00 Kč
22	564831111	Vyrovnání povrchu dosavadních podkladů šterkodrtí tl. do 100 mm	560,00	m2	25,00 Kč	14 000,00 Kč
23	596211113	Kladení zámkové dlažby komunikací pro pěší tl 60 mm skupiny A pl přes 300 m2	560,00	m2	300,00 Kč	168 000,00 Kč
24	5924562000	<i>Dlažba betonová tl. 6 cm šedá</i>	565,60	m2	240,00 Kč	135 744,00 Kč
25	511501113	Vyrovnání povrchu dosavadních krytů asfaltovým betonem ACO (vyrovnání podkladu a doplnění po předlažbě )	25,00	m3	5 000,00 Kč	125 000,00 Kč
26	573211112	Postřik živичný spojovací z asfaltu v množství 0,70 kg/m2	1 860,00	m2	13,00 Kč	24 180,00 Kč
27	577154121	Asfaltový beton vrstva obrusná ACO 11+ (ABS) tř. I tl 60 mm š přes 3 m z nemodifikovaného asfaltu	1 860,00	m2	300,00 Kč	558 000,00 Kč
28	599141111	Vyplnění spár mezi silničními dílci živичnou záplivkou	265,00	m	80,00 Kč	21 200,00 Kč
29	997211612	Nakládání vybouraných hmot na dopravní prostředky pro vodorovnou dopravu	661,50	t	160,00 Kč	105 840,00 Kč
30	997013501	Odvoz sutí a vybouraných hmot na skládku nebo meziskládku do 1 km se složením	661,50	t	235,00 Kč	155 452,50 Kč
31	997013509	Příplatek k odvozu sutí a vybouraných hmot na skládku ZKD 1 km přes 1 km	12 568,50	t	1,00 Kč	12 568,50 Kč
32	997013601	Poplatek za uložení na skládce vybouraných hmot	661,50	t	10,00 Kč	6 615,00 Kč
33	998223011	Přesun hmot pro pozemní komunikace s krytem dlažděným	484,41	t	155,00 Kč	75 083,55 Kč

**Celkem bez DPH**

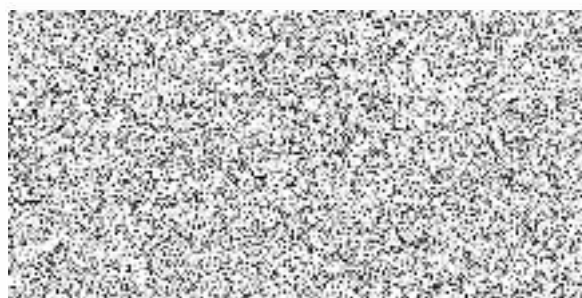
DPH 21%

**Celkem vč. DPH**

**2 229 252,80 Kč**

468 143,09 Kč

**2 697 395,89 Kč**



# PLNÁ MOC

**Společnost:****SWIETELSKY stavební s.r.o.,****Odštěpný závod: SWIETELSKY stavební s.r.o. odštěpný závod Dopravní stavby MORAVA**

se sídlem Jahodová 60, 620 00 Brno, IČO: 480 35 599, registrovaná obchodním rejstříkem Krajského soudu v Českých Budějovicích, oddíl C, vložka 8032,

zastoupená: panem Bc. Vladimírem Lesovským, vedoucím odštěpného závodu  
nar. [redacted] Klobouky u Brna  
(zmocnitel)

## uděluje tímto

panu [redacted]

a pan [redacted]

a pan [redacted]

(zmocněncům)

## plnou moc

ke společnému zastupování a podepisování za společnost při podávání obchodních nabídek na stavební práce a s tím souvisejících smluv o dílo a kupních smluv včetně souvisejících dokumentů a činností (např. objednávek, zápisů, k podávání žádostí o uzavírky apod.), a to do výše bez platné DPH:

### 30 mil. Kč (slovy: třicet miliónů korun českých).

Zmocněnci jsou rovněž oprávněni zastupovat společnost při podávání námitek proti nesprávnému postupu zadavatele, případně návrhu na zahájení řízení o přezkoumání úkonů zadavatele.

**Podepisování se děje tak, že k napsanému nebo natištěnému názvu společnosti připojí své podpisy pan Ing. Mirko Zeman vždy společně s jedním ze shora uvedených zmocněnců.**

Kterýkoliv ze shora uvedených zmocněnců je samostatně zmocněn k podpisu žádosti o účast nebo nabídky svým elektronickým podpisem, k elektronickému podání nabídky, předání nabídky, účasti při otevírání obálek s nabídkami, příp. k úkonům spojeným s nahlédnutím do zprávy o posouzení a hodnocení nabídek a pořízení jejího opisu.

Tato plná moc je platná do 31. 3. 2022

V Brně dne 15. 3. 2021

Zmocnitel:

Bc. Vladimír Lesovsky

Tuto plnou moc přijímá [redacted]

Zmocněnci: [redacted]