

SMLOUVA O VÝPŮJČCE

uzavřená v souladu s ustanovením § 2193 a násl. zákona č. 89/2012 Sb.,
občanský zákoník, ve znění pozdějších předpisů
č. j. KRPJ-24876/CJ-2018-1600IT

KRPJ-112527-1/CJ-2021-1600IT

OPRAVA ADM. CM484
15.9



MĚSTO POLNÁ

se sídlem Husovo náměstí 39, 588 13 Polná

IČ 00286435

bankovní spojení: Česká spořitelna a.s., číslo účtu: 1221681/0100

zastoupené: **Jindřichem Skočdopolem**,
starostou města

(dále též „půjčitel“)

a

ČESKÁ REPUBLIKA - KRAJSKÉ ŘEDITELSTVÍ POLICIE KRAJE VYSOČINA

se sídlem Vrchlického 2627/46, 587 24 Jihlava

IČ 72052147

bankovní spojení: Česká národní banka, číslo účtu: 27033881/0710

zastoupené: **brig. gen. Mgr. Milošem Trojánkem**,
ředitelem krajského ředitelství

(dále též „vypůjčitel“)

uzavřeli níže uvedeného dne, měsíce a roku na základě úplného konsensu o všech
dále uvedených ustanoveních tuto

smlouvu o výpůjčce

Čl. 1

Předmět smlouvy

1. Předmětem této smlouvy je výpůjčka části zařízení městského kamerového dohlížecího systému uvedeného v příloze č. 1, která je nedílnou součástí této smlouvy (dále též jako „předmět výpůjčky“).
2. Půjčitel tímto prohlašuje, že je výhradním vlastníkem nezuživatelných movitých věcí – městského dohlížecího kamerového systému včetně monitorovacího pracoviště, který byl pořízen z vlastních finančních prostředků města Polná.
3. Půjčitel touto smlouvou přenechává vypůjčitelu k dočasnému užívání předmět výpůjčky, dle ustanovení § 2194 a násl. zákona č. 89/2012 Sb., občanský zákoník, ve znění pozdějších předpisů (dále jen „občanský zákoník“), a to na základě usnesení Rady města Polná č. RM-1393/48/2021 ze dne 2. 8. 2021.

4. Vypůjčitel tímto potvrzuje, že mu je předmět výpůjčky půjčitelem přenechán dnem podpisu Protokolu o předání a převzetí předmětu výpůjčky oběma smluvními stranami, který je přílohou č. 2 této smlouvy. Smluvní strany potvrzují, že si předmět výpůjčky před jeho předáním prohlédly a že je předmět výpůjčky přenechán vypůjčiteli ve stavu způsobilém k užívání.
5. Předmět výpůjčky je vypůjčiteli přenechán bezplatně na dobu určitou, a to na dobu 10 roků. Předmět výpůjčky je určen k užívání výhradně pro výkon činnosti vypůjčitele.
6. Pravidla a způsob používání a využívání předmětu výpůjčky jsou stanovena Provozním řádem městského dohlížecího kamerového systému a je jako příloha č. 3 nedílnou součástí této smlouvy.

Čl. 2

Práva a povinnosti půjčitele a vypůjčitele

1. Vypůjčitel je oprávněn užívat věc výlučně sám a v souladu s jejím účelem, ke kterému věc obvykle slouží. Předmět výpůjčky bude sloužit k využívání záznamu veřejného prostranství v působnosti kamerových bodů pro plnění a zajišťování úkolů Policie České republiky, vyplývajících z § 2 zákona č. 273/2008 Sb., o Policii České republiky, ve znění pozdějších předpisů, k zajištění ochrany bezpečnosti osob a majetku a veřejného pořádku, předcházení trestné činnosti, plnění úkolů podle trestního řádu, prevence kriminality a sociálně-patologických jevů ve městě Polná.
2. Ovládání, výstupy, záznam monitorovaného prostoru a vlastní obsluha kamerového systému bude zajištěna pracovníky vypůjčitele v souladu s platnými právními předpisy, a to podle zákona o policii, zejména s použitím ustanovení § 62, § 79 až 88, zákona č. 106/1999 Sb., o svobodném přístupu k informacím, ve znění pozdějších předpisů (dále jen „zákon o svobodném přístupu k informacím“) a interními normativními akty vypůjčitele.
3. U předmětu výpůjčky se půjčitel zavazuje potřebné revize a nutné opravy (objednat a hradit na své náklady s výjimkou závad vzniklých prokazatelně zaviněním nebo nedbalostí vypůjčitele, jejichž opravu je povinen zabezpečit ze svých finančních prostředků vypůjčitel). Dále půjčitel hradí veškeré další náklady spojené s provozem kamerového systému s výjimkou spotřeby elektrické energie v budově Krajského ředitelství policie kraje Vysočina, obvodní oddělení Polná (dále jen „obvodní oddělení“).
4. Vypůjčitel se zavazuje hlásit veškeré závady na kamerovém systému a jeho funkčnosti do 24 hod. od zjištění závady půjčiteli, kterého pro tento případ zastupuje [redacted] tel. č. [redacted] tajemník Městského úřadu Polná (dále jen „MěU Polná“). V případě, že tak vypůjčitel neučiní a v příčinné souvislosti s tím vznikne půjčiteli prokazatelně škoda, je oprávněn její úhradu po vypůjčiteli požadovat podle obecných ustanovení o náhradě škody.
5. Vypůjčitel se dále zavazuje umožnit kdykoliv prostřednictvím vedoucího obvodního oddělení nebo jím pověřené osoby přístup k předmětu výpůjčky pověřeným pracovníkům půjčitele nebo servisní firmě, zejména za účelem oprav, údržby, kontroly, revizí a inventarizace majetku půjčitele.

6. Jako kompenzaci nákladů hrazených s obnovou, provozem, opravami a revizemi městského kamerového dohlížecího systému půjčitelem se vypůjčitel zavazuje poskytovat potřebnou součinnost půjčiteli v rámci prevence kriminality a sociálně-patologických jevů ve městě Polná, zejména spolupráci při vyhodnocování stavu veřejného pořádku, úrovně ochrany osob a majetku se zaměřením na přínos kamerového systému.

Čl. 3 Výpověď smlouvy

1. Obě strany mohou tuto smlouvu vypovědět s tříměsíční výpovědní lhůtou, která počíná běžet od 1. dne měsíce následujícího po dni, kdy byla druhé straně doručena výpověď této smlouvy, a to pouze z důvodu závažného porušení podstatných náležitostí této smlouvy druhou smluvní stranou.
2. Půjčitel může tuto smlouvu vypovědět, pokud by vypůjčitel užíval předmět výpůjčky v rozporu se smlouvou (v souladu s ustanovením § 2198 odst. 1 občanského zákoníku), tedy v rozporu s tím účelem, jemuž věc obvykle slouží nebo by dal předmět výpůjčky bez souhlasu půjčitele jiné osobě do nájmu a podobně.
3. V případě vypovězení smlouvy o výpůjčce je vypůjčitel povinen vrátit majetek půjčiteli ve stavu odpovídajícím stavu bezprostředně před vznikem tohoto výpůjčního vztahu s přihlédnutím k poškození předmětu výpůjčky vyšší mocí a běžnému opotřebení, kdy běžným opotřebením se myslí taková změna stavu věci, které nelze zabránit (dle ustanovení § 1417 občanského zákoníku).
4. O vrácení předmětu výpůjčky sepíší smluvní strany písemný protokol, v němž zaznamenají stav předávaného předmětu výpůjčky, včetně případných nedostatků či vad.

Čl. 4 Závěrečná ustanovení

1. Případné změny ustanovení této smlouvy budou realizovány pouze písemně, a to formou dodatků ke smlouvě na základě oboustranné dohody.
2. Tato smlouva, jakož i práva a povinnosti vzniklé na základě této smlouvy nebo v souvislosti s ní, se řídí občanským zákoníkem a ostatními právními předpisy České republiky.
3. Smlouva je zpracována na základě dohody smluvních stran a v souladu s usnesením Rady města Polná č. RM-1393/48/2021 a nabývá účinnosti a platnosti dnem podpisu oprávněnými zástupci obou smluvních stran.
4. Jsou-li, nebo stanou-li se, některá ustanovení této smlouvy zcela nebo zčásti neplatnými, nebo pokud by v této smlouvě některá ustanovení chyběla, není tím dotčena platnost ostatních ustanovení. Namísto neplatného nebo chybějícího ustanovení sjednají smluvní strany takové platné ustanovení, které odpovídá smyslu a účelu neplatného nebo chybějícího ustanovení. V případě, že se některé ustanovení smlouvy ukáže být zdánlivým (jako nicotný právní akt), posoudí se vliv této vady na ostatní ustanovení této smlouvy dle ustanovení § 576 občanského zákoníku. Smluvní strany souhlasí, že v takovém případě zahájí

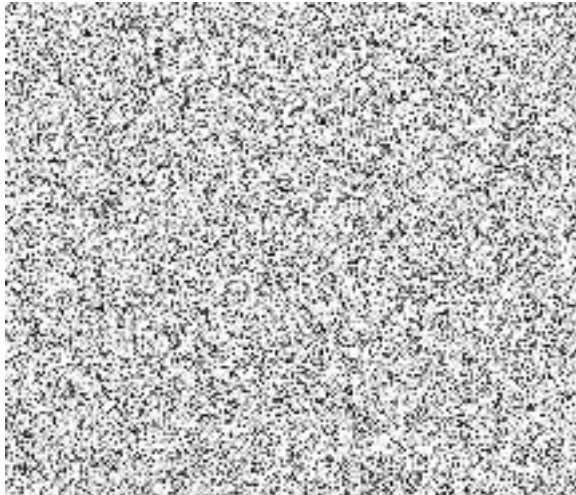
neprodleně jednání za účelem změny takového ustanovení tak, aby se stalo platným, zákonným a vynutitelným a zároveň v nejvyšší možné míře zachovávalo původní záměr stran ohledně ustanovení upravujícího danou otázku.

5. Tato smlouva má tři nedílné přílohy a je vyhotovena ve čtyřech výtiscích, přičemž obě smluvní strany obdrží po dvou.
6. Tato smlouva ruší smlouvu o výpůjčce ze dne 14. května 2018 č. j. KRPJ-21876/ČJ-2018-1600IT v plném rozsahu včetně všech příloh.
7. Smluvní strany po přečtení této smlouvy prohlašují, že souhlasí s jejím obsahem, že tato smlouva byla sepsána vážně, určitě, srozumitelně a na základě jejich pravé a svobodné vůle, na důkaz čehož připojují níže své podpisy.

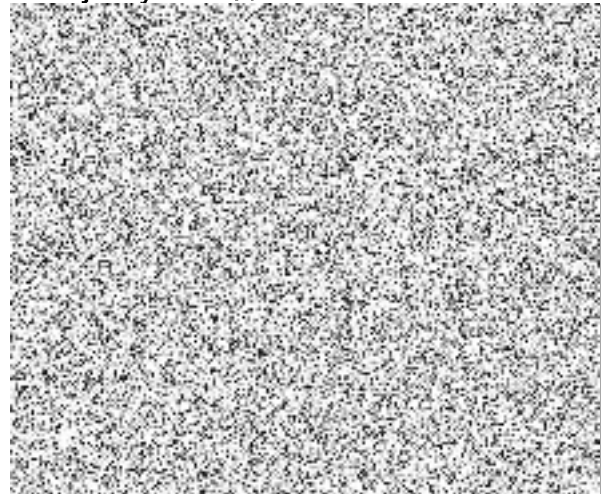
V Polné dne 10.8. 2021

V Jihlavě dne 15.9. 2021

Za město Polná:



Za Krajské ředitelství policie
kraje Vysočina:



Příloha č. 1 ke smlouvě o výpůjčce – specifikace majetku

Tato příloha k smlouvě o výpůjčce uzavřené mezi městem Polná a Krajským ředitelstvím policie kraje Vysočina o výpůjčce části zařízení městského kamerového dohlížecího systému specifikuje zapůjčený materiál.

	Název	Typ	Výrobní číslo	Cena s DPH
1.	Pracovní stanice	Dell Optiplex 3050MT		
2.	Windows 10 Pro	64 bit, CZ verze		
3.	SW k zobrazení kamer	Dahua Smart PSS		
4.	LCD panel	Philips 32' LCD		
5.	Záložní zdroj	APC BackUPS 950VA		
6.	Nahrávací zařízení	NVR4832-4KS2/ DAHUA NVR 32X 8Mpix 8xHDD REKORDÉR		
7.	Switch	Cisco - Bussiness switch CBS350 8x1Gbit, 2xSFP		

Tato příloha je nedílnou součástí smlouvy o výpůjčce.