

Smlouva

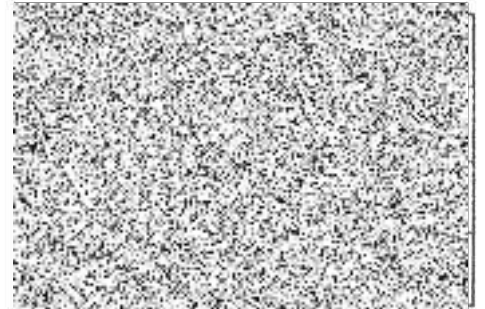
„Dodávka uživatelských práv ("Licenci") k programovým produktům společnosti Microsoft Corporation v rámci licenčního programu Microsoft Enrollment for Education Solution včetně poskytování souvisejících služeb“

Smluvní strany:

1.

**Vyšší odborná škola a střední škola zdravotnická a sociální
Ústí nad Orlicí**





Sídlo: Smetanova 838, 562 01 Ústí nad Orlicí
Zastoupený: Mgr. Marie Klementová
Kontaktní osoba: Mgr. Vlasta Beranová
E_mail: 
Telefon: 
Bankovní spojení: 
č.ú. 
IČO: 00498874
DIČ: 



(dále jen „objednatel“, „příjemce“)

2.

SoftwareONE Czech Republic s.r.o.

Sídlo: Vyskočilova 1410/1, Michle, 140 00 Praha 4
Zapsaný v obchodním rejstříku vedeném u Městského soudu v Praze
Spisová značka: C 188674
Zastoupený: Petrem Pánkem a Lukášem Zimou, prokuristy
Kontaktní osoba: Roman Hlaváč, 
Bankovní spojení: 
č. ú. 
IČO: 242 07 519
DIČ: 

(dále jen „dodavatel“, „poskytovatel“)

Článek I. Preambule

Smluvní strany uzavírají tuto smlouvu za účelem stanovení podmínek pro poskytování uživatelských práv (dále jen "licenci") k programovým produktům společnosti Microsoft Corporation pro objednatele v rámci multilicenční smlouvy Microsoft Enrollment for Education Solution včetně souvisejících služeb. Smlouva je uzavírána v rámci centralizovaného zadávacího řízení, evidenční číslo ve Věstníku veřejných zakázek Z2021-024855, systémové číslo centrálního zadavatele P21V00000189.

Článek II. Předmět plnění smlouvy

Předmětem plnění na základě veřejné zakázky je poskytování licencí k programovým produktům společnosti Microsoft Corporation v rámci licenčního programu Microsoft Enrollment for Education Solution (dále jen „EES“) a poskytování dalších dodatečných služeb spojených s využitím licencí právníkovi osobě vykonávající činnost školy nebo školského zařízení v působnosti Pardubického kraje. Podrobněji se předmět plnění dělí na:

2.1. Dodávka produktu Microsoft 365 A3

- a) Windows 10 Education E3
- b) Office 365 A3
- c) Enterprise Mobility + Security E3
- d) Minecraft Education Edition
- e) Benefit
 - a. Oprávnění použití funkcionality Enterprise CAL Suite - nárok na instalaci neomezeného počtu serverových produktů a použití přístupových licencí CAL pro následující produkty:
 - i. Exchange Server
 - ii. Sharepoint Server
 - iii. Skype for Business Server
 - b. Přístupové licence CAL pro následující produkty:
 - i. Windows Server
 - ii. System Center Configuration Manager
 - iii. System Center Endpoint Protection
 - c. Právo instalovat verzi Office Professional Plus na jedno zařízení licencovaného uživatele místo Office 365 Pro Plus.
 - d. Právo instalovat verze Windows 10 Education, Windows 10 Enterprise nebo Windows 10 Pro místo Windows 10 Education E3.
 - e. Právo instalovat až 5 kopií aplikace Office 365 Pro Plus na domácích zařízeních studentů a zaměstnanců školy.
 - f. Právo instalovat na domácích zařízeních studentů upgrade na Windows 10 Education.
 - g. Právo používat starší verze produktů pro veškeré, smlouvou licencované, portfolio Microsoft, vyjma online služeb.

2.2. Požadovaný počet licencí

Počet pořizovaných licencí je odvozen od počtu úvazků pedagogů a zaměstnanců tzv. „Knowledge Workers“, kteří pracují pro příjemce, využívají služby nebo produkty z položky Microsoft 365 A3 nebo používají kvalifikované zařízení příjemce, dále viz čl. IV. odst. 1 této smlouvy.

| Produkt | Popis produktu |
|-----------|--|
| AAD-38391 | M365 EDU A3 Unified ShrdSvr ALNG SubsVL MVL PerUsrM365 |
| AAD-38397 | EDU A3 Unified ShrdSvr ALNG SubsVL MVL PerUsr STUUseBnft |

2.3. Podpora v oblasti licenční politiky Microsoft

- a) poskytování certifikovaných licenčních specialistů pro licenční politiku k Microsoft produktům pro konzultace optimálního licenčního řešení,
- b) poskytování instalačních souborů dle požadavků odpovědných pracovníků,
- c) poskytování jediného a centrálního místa pro objednávání licencí/licenční konzultace,
- d) poskytování pomoci s optimalizací licencí prostřednictvím služby softwarových auditů,
- e) provádění softwarových auditů certifikovanými auditory,
- f) pomoc s přípravou metodických pokynů pro práci se software v souladu s autorskými právy.

2.4. Podpora v oblasti technické pomoci pro produkty Microsoft

- a) hotline technická podpora pro licenční poradenství a Software Asset Management,
- b) řešení technických problémů prostřednictvím služby Microsoft Professional Support.

2.5. Zajištění administrace agendy

- a) zpracování přehledů o počtu a typech licencí příjemce,
- b) poskytnutí přístupu k informacím o licencích příjemci prostřednictvím internetu,
- c) vedení průkazné evidence o objednávkách licencí příjemcem, evidence licencí pro příjemce v souladu s požadavky a doporučeními společnosti Microsoft a společnosti BSA.

2.6. Zajištění vzdělávacího portálu

- a) Vzdělávací portál musí poskytovat návody obsahující klíčové informace pro uživatele ohledně nejdůležitějších součástí Office365. Portál musí obsahovat informace o využití konkrétních služeb a příklady praktických scénářů využití.
- b) Materiály musí být k dispozici uživatelům centrálně, na portále zřízeném v rámci prostředí Office365 (ikona na tento portál musí být přidána přímo do navigace služeb Office365 bez nutnosti využití dalších aplikací např. Teams) a být instalovány přímo v prostředí (tenantech) jednotlivých školských zařízení. Materiály obsažené na portálu musí být aktuální ke dni dodání licencí/služeb.
- c) Licence obsahuje možnost provozovat portál minimálně v českém jazyce.
- d) Portál musí být licencovaný na uživatele formou licence pro neomezený počet uživatelů.
- e) Základní sada vzdělávacích materiálů musí obsahovat minimálně tyto oblasti:
 - Portál Office 365 a popis služeb
 - Portál Office 365 a popis přihlášení, základního ovládání a nastavení
 - Elektronická pošta a kalendář (včetně web přístupu)
 - OneDrive pro Firmy
 - Oblast Teams, Delve, Groups, Stream
 - Návody pro vybrané scénáře (příkladem může být vytvoření online schůzky atp.)

Článek III.

Závazky poskytovatele

Poskytovatel se zavazuje:

1. Zajistit poradenství se zprovozněním Office 365 v prostředí příjemce.
2. Po celou dobu trvání této smlouvy zajistit pro Příjemce licence softwarových produktů v rámci smlouvy Microsoft EES
3. Zajistit bezplatný výkon administrativních činností spojených s provozem SW produktů v rámci smlouvy Microsoft EES. Mezi tyto činnosti patří zejména:
 - upozornění Příjemce nejméně 1 měsíc předem na blížící se výročí či konec trvání smlouvy a příprava dokumentů s tím souvisejících (výroční objednávky apod.)
 - zpracování výročních objednávek základních produktů v rámci smlouvy Microsoft EES a dodávka licencí nejdéle do 15 dnů od obdržení objednávky
 - upozornění zadavatele na možnost čerpání výhod poskytovaných spol. Microsoft k této smlouvě (benefity Software Assurance a jiných anuitních benefitů)

Za dodávku licencí se považuje doručení osvědčení o nabytých licencích a daňového dokladu – faktury písemně na adresu příjemce.

4. Zajistit pro příjemce telefonickou podporu produktů Microsoft na telefonním čísle +420 233 323 337 nebo emailem na adrese servicedesk.cz@softwareone.com, a to v čase od 9:00 do 17:00 hod. s reakční dobou maximálně do 4 hodin. Tento Helpdesk budou poskytovat pracovníci v českém jazyce s certifikací Microsoft Office Specialist.
5. Zajistit pro Příjemce poskytování komplexního licenčního poradenství k zakoupeným produktům. Dostupnost v pracovních dnech od 9:00 do 17:00 hodin s minimální reakční dobou 2 hodiny, maximální doba pro vyřešení 4 pracovní dny.

6. Poskytovat komplexní licenční poradenství k Volume Licensing programům vč. vysvětlení odlišné podmínky užití programových produktů s ohledem na efektivní a optimální využití finančních prostředků. Toto poradenství budou poskytovat kvalifikovaní pracovníci s příslušnou certifikací na místě v českém jazyce. Poskytovatel též zpřístupní takové programy Příjemci.
7. Zajistit aktivaci, správu či údržbu licenčních stránek Příjemce u Microsoftu, aktivaci a správu anuitních benefitů.
8. Poskytovat Konzultační a poradenské služby související s uplatněním produktu v prostředí zadavatele. Vykonávat služby pro Příjemce s odbornou péčí. V případě, že však svou činností nebo nečinností způsobí Příjemci škodu, bude přednostně hledána dohoda o náhradě škody mezi smluvními stranami. Pokud tato dohoda nebude nalezena, bude se dále postupovat v souladu s příslušnými ustanoveními občanského zákoníku.
9. Zajistit provoz vzdělávacího portálu dle čl. II odst. 2.6. ode dne účinnosti smlouvy.
10. Zohlednit a vysvětlit odlišné podmínky užití programových produktů s ohledem na efektivní a optimální využití finančních prostředků.
11. Zajistit ochranu osobních údajů v souladu s právními předpisy.

Článek IV. Závazky příjemce

1. Příjemce je povinen nahlásit Poskytovateli počet pracovních úvazků vždy nejdéle v den výročí smlouvy Microsoft EES. Za den výročí se považuje rovněž den uzavření této smlouvy.
2. Příjemce se zavazuje spolupracovat s Poskytovatelem na administrativních úkonech, které Poskytovatel nemůže zajistit vlastními silami. Těmito se rozumí zejména nahlášení kontaktních osob a zajištění včasného podepisování požadovaných dokumentů.

Článek V. Cena a platební podmínky

1. Poskytovatel je oprávněn vystavit fakturu na základě Objednávky vystavené Příjemcem. Cena licencí Microsoft EES a souvisejících služeb uvedených v čl. II je uvedena v příloze této smlouvy. Příjemce neposkytuje zálohy. Fakturu za první období je poskytovatel povinen vystavit nejpozději do jednoho týdne od účinnosti této smlouvy.
2. Vyúčtování licencí základních produktů a souvisejících služeb v rámci smlouvy Microsoft EES bude probíhat s roční periodou.
3. Platba faktur bude probíhat na základě faktur-daňových dokladů vystavených Poskytovatelem se splatností 30 dnů od data přijetí faktury Příjemcem. Za den splnění platební povinnosti Příjemce se považuje den, kdy byla příslušná částka připsána na účet Poskytovatele.
4. Faktura-daňový doklad Poskytovatele bude splňovat náležitosti daňového dokladu dle zákona č. 235/2004 Sb. o DPH v platném znění. Dále bude obsahovat číslo smlouvy, číslo objednávky, celkovou cenu bez DPH a včetně DPH. V případě, že faktura nebude mít odpovídající náležitosti, je Příjemce oprávněn ji vrátit ve lhůtě splatnosti zpět poskytovateli k doplnění, aniž se tak dostane do prodlení se splatností. Lhůta splatnosti počíná běžet znovu od opětovného doručení náležitě doplněné či opravené faktury Příjemci.
5. Faktura bude vystavena podle počtu poskytnutých licencí na 12 kalendářních měsíců za jednotkovou cenu uvedenou v příloze této smlouvy, a to ke dni uskutečnění zdanitelného plnění. Faktura bude doručena na adresu sídla Příjemce. Jiný způsob doručení faktury

(daňového dokladu) není považován za řádné doručení faktury a Příjemci v tomto případě nevzniká povinnost fakturu uhradit.

6. Jednotková cena je cenou maximální a nepřekročitelnou a zahrnuje veškeré náklady, rizika, zisk a finanční vlivy spojené s plněním předmětu Smlouvy. Změna ceny je možná zásadně v závislosti na změně předpisů upravujících výši DPH.

Článek VI. Smluvní sankce

1. Při nedodržení dodacích lhůt se Poskytovatel zavazuje zaplatit smluvní pokutu ve výši 0,5% z ceny nedodaného plnění za každý i započatý den prodlení.
2. Při nedodržení lhůty dle článku III. odst. 1 smlouvy se Poskytovatel zavazuje zaplatit smluvní pokutu ve výši 500,- Kč za každý i započatý den prodlení.
3. V případě prodlení Příjemce s úhradou faktury je Poskytovatel oprávněn uplatnit vůči Příjemci smluvní úrok z prodlení ve výši max. 0,05 % z dlužné částky za každý i jen započatý den prodlení s úhradou faktury.
4. Úhradou smluvní pokuty zůstávají nedotčena práva objednatele na náhradu škody v plné výši.
5. Příjemce je oprávněn jakoukoliv smluvní pokutu jednostranně započítat proti jakékoli pohledávce Poskytovatele za Příjemcem, a to včetně pohledávky Poskytovatele na zaplacení ceny

Článek VII. Realizační tým

1. Poskytovatel se zavazuje disponovat po celou dobu plnění dle této smlouvy osobami, kterými prokazoval kvalifikační předpoklady v zadávacím řízení uvedeném v preambuli této smlouvy, nebo v případě změny těchto osob, osobami, které tyto kvalifikační předpoklady splňují.
2. Poskytovatel se zavazuje písemně oznámit Objednateli případnou změnu osob dle odst. 1.

Článek VIII. Doba trvání smlouvy, ukončení smlouvy

1. Tato smlouva je sjednána na dobu určitou, a to **36 měsíců** s účinností od 1. 12. 2021, nejdříve však od uveřejnění smlouvy v registru smluv. Platnost smlouvy může být ukončena pouze písemnou dohodou smluvních stran nebo výpovědí. Výpovědní lhůta činí dva měsíce a počíná plynout prvním dnem měsíce následujícího po doručení výpovědi druhé smluvní straně.
2. Jestliže jakákoliv ze smluvních stran nedodrží své závazky dané touto smlouvou a svou povinnost nesplní ani ve lhůtě šesti týdnů po obdržení písemného upozornění na tuto skutečnost od druhé smluvní strany, druhá smluvní strana může odstoupit od smlouvy jako celku nebo od té části smlouvy, které se porušení povinnosti smluvní stranou týká, aniž by se tím zbavovala jakýchkoliv svých jiných práv. Odstoupení je účinné okamžitě.
3. Příjemce je oprávněn odstoupit bez jakýchkoliv sankcí od smlouvy v případě, že Poskytovatel bude v prodlení s dodáním i části předmětu smlouvy nebo nedojde k dodání i části plnění ve smlouvené kvalitě, či v kvalitě obvyklé.
4. Příjemce je oprávněn odstoupit od smlouvy v případě, že Poskytovatel pozbude autorizace k poskytování požadovaných licencí.
5. Úhradou jakékoliv smluvní pokuty zůstávají nedotčena práva Příjemce na náhradu škody v plné výši.

Článek IX.
Závěrečná ustanovení

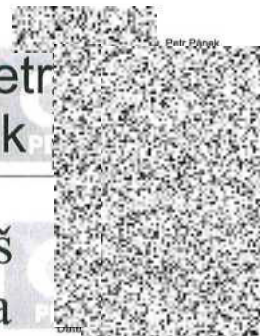
1. Pokud není v této smlouvě sjednáno něco jiného, platí pro vztahy mezi Poskytovatelem a Příjemcem ustanovení zák. č. 89/2012 Sb., v platném znění.
2. Poskytovatel prohlašuje, že je oprávněným dodavatelem licencí, které jsou předmětem této smlouvy.
3. V případě neaktuálnosti licenčního pojmenování v rámci této smlouvy se za platné považuje nástupnické pojmenování bez omezení platnosti této smlouvy.
4. Příjemce je oprávněn kdykoli v průběhu trvání této smlouvy vyžadovat jejich předložení. Porušení povinnosti poskytovatele dle věty první je považováno za podstatné porušení smlouvy.
5. Poskytovatel se zavazuje spolupůsobit jako osoba povinná v souladu se zákonem č. 320/2001 Sb., o finanční kontrole ve veřejné správě a o změně některých zákonů (zákon o finanční kontrole), ve znění pozdějších předpisů.
6. Jakékoliv změny nebo doplňky této smlouvy jsou vázány na souhlas obou smluvních stran a musí být provedeny formou písemného číslovaného dodatku k této smlouvě.
7. Tato smlouva je uzavřena elektronicky.
8. Smluvní strany prohlašují, že si text smlouvy důkladně přečetly, s jeho obsahem souhlasí a že tato smlouva byla uzavřena podle jejich skutečné, svobodné a vážné vůle, nikoli v tísní a za nápadně nevýhodných podmínek a na důkaz toho pod ní připojují své podpisy.

Za objednatele:

Za dodavatele:

Ing. Petr
Pánek

Lukáš
Zima



Příloha č. 1

| Organizace | Počet licencí | Cena jedné licence včetně souvisejících služeb bez DPH v Kč/rok | Celkem licence včetně souvisejících služeb bez DPH v Kč/rok | Celkem licence včetně souvisejících služeb včetně DPH v Kč/rok |
|---|---------------|---|---|--|
| Vyšší odborná škola a střední škola zdravotnická a sociální Ústí nad Orlicí | 37 | 1.262 Kč | 46.694 Kč | 56.499,74 Kč |

Mgr. Marie
Klementová



