

SMLOUVA O DÍLO NA ZHOTOVENÍ STAVBY

Název zakázky: „Opravy kabelizace v ŽST Třinec - Koňská“

Smluvní strany:

Správa železnic, státní organizace

se sídlem: Dílžďená 1003/7, 110 00 Praha 1 - Nové Město

IČO: 70994234 DIČ: CZ70994234

zapsaná v obchodním rejstříku vedeném Městským soudem v Praze,

spisová značka A 48384

zastoupena: Ing. Jiří Macho, ředitel Oblastního ředitelství Ostrava na základě
pověření č. 1906 ze dne 7. května 2015

Korespondenční adresa:

Správa železnic, státní organizace

Oblastní ředitelství Ostrava, Muglinovská 1038/5, 702 00 Ostrava

Korespondenční e-mail (vyjma faktur): ePodatelnaOROVA@spravazeleznic.cz

Korespondenční e-mail pro doručování faktur v elektronické podobě:

ePodatelnaCFU@spravazeleznic.cz

(dále jen „Objednatel“)

číslo smlouvy: **E635-S-4246/2021**

a

Signalservis, a.s.

se sídlem: Žirovnická 3146/2, Praha 10 - Záběhlice, PSČ 10600

IČO: 28381670, DIČ: CZ28381670

zapsaná v obchodním rejstříku vedeném Městským soudem v Praze,

spisová značka B 14223

bank. spojení: Komerční banka, a.s., č. účtu: 115-4676720217/100

zastoupena: Ing. Petr Faltus, člen představenstva

Ing. Petr Šmíd, MBA, člen představenstva

Korespondenční adresa:

Signalservis, a.s., Novoveská 101/27, Ostrava – Mariánské Hory, PSČ 709 00

Korespondenční e-mail: info@signalservis.cz

(dále jen „Zhotovitel“)

číslo smlouvy: 018 - 2021

dnešního dne uzavřely tuto smlouvu (dále jen „Smlouva“) v souladu s ust. § 2586 a násl. zákona č. 89/2012 Sb., občanský zákoník, ve znění pozdějších předpisů (dále jen „občanský zákoník“).

Smluvní strany, vědomy si svých závazků v této Smlouvě obsažených a s úmyslem být touto Smlouvou vázány, dohodly se na následujícím znění Smlouvy:

1. ÚVODNÍ USTANOVENÍ

- 1.1 Objednatel prohlašuje, že je státní organizací, která vznikla k 1. 1. 2003 na základě zákona č. 77/2002 Sb., o akciové společnosti České dráhy, státní organizaci Správa železnic, ve znění pozdějších předpisů, splňuje veškeré podmínky a požadavky v této Smlouvě stanovené a je oprávněn tuto Smlouvu uzavřít a řádně plnit povinnosti v ní obsažené.
- 1.2 Zhotovitel prohlašuje, že splňuje veškeré podmínky a požadavky v této Smlouvě stanovené a je oprávněn tuto Smlouvu uzavřít a řádně plnit povinnosti v ní obsažené.
- 1.3 Zhotovitel dále prohlašuje, že ke dni uzavření této Smlouvy není vůči němu vedeno řízení dle zákona č. 182/2006 Sb., o úpadku a způsobech jeho řešení (insolvenční zákon), ve znění pozdějších předpisů, a zavazuje se Objednatele bezodkladně informovat o všech skutečnostech o hrozícím úpadku, popř. o prohlášení úpadku jeho společností, stejně jako o změnách v jeho kvalifikaci, kterou prokázal v rámci své nabídky na plnění Veřejné zakázky v dále uvedeném smyslu.
- 1.4 Zhotovitel dále prohlašuje, že se ke dni uzavření této Smlouvy řádně seznámil se všemi Interními předpisy Objednatele, které se týkají předmětného Díla, které jsou vymezeny v Technických kvalitativních podmínkách staveb státních drah.
- 1.5 Pojmy s velkým počátečním písmenem, které nejsou definovány v této Smlouvě, mají význam uvedený v obchodních podmínkách, které tvoří Přílohu č. 1 této Smlouvy (dále jen „**Obchodní podmínky**“).

2. ÚČEL SMLOUVY

- 2.1 Objednatel oznámil uveřejněním na profilu zadavatele: <https://zakazky.spravazeleznic.cz/> dne 30. 9. 2021 pod evidenčním číslem 63521097 svůj úmysl zadat ve výběrovém řízení veřejnou zakázku s názvem „**Opravy kabelizace v ŽST Třinec -Koňská**“ (dále jen „**Veřejná zakázka**“). Na základě tohoto výběrového řízení byla pro plnění Veřejné zakázky vybrána jako nejvhodnější nabídka Zhotovitele.
- 2.2 Účelem této Smlouvy je realizace předmětu plnění Veřejné zakázky dle zadávací dokumentace Veřejné zakázky (dále jen „**Zadávací dokumentace**“) a stanovení způsobu a podmínek její realizace pro Objednatele.
- 2.3 Zhotovitel touto Smlouvou garantuje Objednateli splnění předmětu Veřejné zakázky a všech z toho vyplývajících podmínek a povinností podle Zadávací dokumentace a Nabídky Zhotovitele. Tato garance je nadřazena ostatním podmínkám a garancím uvedeným v této Smlouvě. Pro vyloučení jakýchkoliv pochybností to znamená, že:
 - a) v případě jakékoliv nejistoty ohledně výkladu ustanovení této Smlouvy budou tato ustanovení vykládána tak, aby v co nejširší míře zohledňovala účel Veřejné zakázky vyjádřený Zadávací dokumentací,
 - b) v případě chybějících ustanovení této Smlouvy budou použita dostatečně konkrétní ustanovení Zadávací dokumentace nebo Nabídky Zhotovitele,
 - c) Zhotovitel je vázán svou Nabídkou předloženou Objednateli v rámci zadávacího řízení na zadání Veřejné zakázky, která se pro úpravu vzájemných vztahů vyplývajících z této Smlouvy použije subsidiárně.

3. PŘEDMĚT, CENA A HARMONOGRAM POSTUPU PRACÍ SMLOUVY

- 3.1 Zhotovitel se zavazuje v souladu s touto Smlouvou zhotovit stavbu a vypracovat veškerou příslušnou dokumentaci související s prováděnou stavbou (dále jen „Dílo“).
- 3.2 Objednatel se zavazuje Zhotoviteli poskytnout veškerou nezbytnou součinnost k provedení Díla.
- 3.3 Objednatel se zavazuje řádně provedené Dílo převzít a za řádně provedené a předané Dílo zaplatit Zhotoviteli za podmínek stanovených touto Smlouvou Cenu Díla, přičemž maximální Cena Díla zaokrouhlená na dvě desetinná místa je:

Cena Díla bez DPH: 5 750 115,00 Kč

slovy: pět milionů sedm set padesát tisíc jedno sto patnáct korun českých

Rozpis Ceny Díla dle jednotlivých položek je uveden v Příloze č. 4 této Smlouvy.

- 3.4 Smluvní strany se dohodly, že Zhotovitel na sebe přebírá nebezpečí změny okolností ve smyslu ust. § 1765 odst. 2 a § 2620 odst. 2 občanského zákoníku. Tzn., že Zhotoviteli nevznikne vůči Objednateli při změně okolností právo domáhat se obnovení jednání o Smlouvě ani zvýšení Ceny za Dílo ani zrušení Smlouvy.
- 3.5 Objednatel prohlašuje, že je ve vztahu k přijatým plněním v rozsahu předmětu Díla, týkajících se výstavby, oprav a rekonstrukce železniční infrastruktury (zatříděných dle klasifikace produkce CZ-CPA pod kódy č. 41-43) na území České republiky, u nichž je mezi plátcí v tuzemsku uplatňován režim přenesení daňové povinnosti dle ust. § 92a, zákona č. 235/2004 Sb., o dani z přidané hodnoty, ve znění pozdějších předpisů (dále jen „zákon o DPH“), osobou povinnou k dani dle ust. § 5 odst. 1 zákona o DPH, neboť přijatá plnění použije pro svou ekonomickou činnost, a je tedy osobou povinnou přiznat a zaplatit DPH dle ust. § 92a odst. 1 zákona o DPH.
- 3.6 Smluvní strany se dohodly, že stane-li se Zhotovitel nespolehlivým plátcem, ve smyslu ust. § 106a, zákona o DPH, nebo daňový doklad Zhotovitele bude obsahovat číslo bankovního účtu, na který má být plněno, aniž by bylo uvedeno ve veřejném registru spolehlivých účtů, vedeném správcem daně, je Objednatel oprávněn z finančního plnění uhradit DPH přímo místně a věcně příslušnému správci daně Zhotovitele.
- 3.7 Zhotovitel se v souladu se svou nabídkou zavazuje dokončit a předat Objednateli Dílo nebo jeho jednotlivé části v termínech uvedených v harmonogramu obsaženém v Příloze č. 5 této Smlouvy (dále jen „**Harmonogram postupu prací**“), který je rozdělen dle jednotlivých stavebních objektů, provozních souborů či jiných částí plnění, přičemž zásadními termíny Harmonogramu postupu prací jsou následující:

Zahájení stavebních prací: dnem předání Staveniště dle odst. 4.1.1 Přílohy č.2 b) Smlouvy.

Celková lhůta pro dokončení Díla činí celkem 10 měsíců ode Dne zahájení stavebních prací (dokladem prokazujícím, že Zhotovitel dokončil celé Dílo, je Předávací protokol dle odst. 10.4 Obchodních podmínek).

Lhůta pro dokončení stavebních prací činí celkem **9 měsíců** ode dne zahájení stavebních prací (dokladem prokazujícím, že Zhotovitel dokončil stavební práce a předal Objednateli veškerá plnění připadající na tuto část Díla, je poslední Zápis o předání a převzetí Díla).

Předání souborného zpracování geodetické části dokumentace skutečného provedení stavby a kompletní technické části dokumentace skutečného provedení stavby bude provedeno nejpozději do **1 měsíce** ode dne podpisu posledního Zápisu o předání a převzetí Díla.

Lhůty stanovené v odst. 6.5.3 a 8.3.3 Všeobecných technických podmínek na realizaci a lhůty stanovené v odst. 2.10 a 2.11 Obchodních podmínek se v případě této Smlouvy nepoužijí.

- 3.8 Práva a povinnosti smluvních stran se řídí touto Smlouvou včetně jejích příloh. V případě jakéhokoliv rozporu mezi textem této Smlouvy a textem jejích příloh se použije zvláštní úprava obsažená v textu této Smlouvy.
- 3.9 Ust. § 2605 odst. 1 a ust. § 2628 občanského zákoníku se nepoužije. Dílo je provedeno tehdy, je-li dokončeno řádně a včas a Objednatel převzato sjednaným způsobem.
- 3.10 Místo plnění je dáno místem, v němž má být Dílo dle Přílohy č. 2 c) této smlouvy umístěno. Smluvní strany se dohodly, že pro provádění Díla není s ohledem na jeho charakter a náročnost vyhotovena Projektová dokumentace. V případě, že přílohy této smlouvy odkazují na Projektovou dokumentaci, rozumí se tím odkaz na dokumenty, které obsahují technickou specifikaci Díla, a projektovou dokumentaci nahrazují (dále jen „Technická specifikace stavby“). Tyto dokumenty jsou označeny v Zadávací dokumentaci jako Díl 3 Zadávací dokumentace a jsou přílohou této Smlouvy. V případě, že ustanovení přílohy této smlouvy odkazuje na Projektovou dokumentaci či konkrétní úpravu, která by měla být obsažena v Projektové dokumentaci, avšak není obsažena v Technické specifikaci stavby, nebo odkazuje na Projektovou dokumentaci takovým způsobem, který není aplikovatelný na Technickou specifikaci stavby s ohledem na její obsah, se toto ustanovení nepoužije.

4. ZÁRUKY, DALŠÍ USTANOVENÍ A ODLIŠNÁ USTANOVENÍ OD OBCHODNÍCH PODMÍNEK

- 4.1 Objednatel nepožaduje předložení bankovní záruky za provedení Díla dle čl. 14 Obchodních podmínek ani bankovní záruky za odstranění vad dle čl. 15 Obchodních podmínek, ustanovení čl. 14, čl. 15, čl. 20.19 a čl. 21.1.3 Obchodních podmínek se tedy nepoužije.
- 4.2 Zhotovitel může požádat o vyluku nad rámec výluk uvedených v nabídce Zhotovitele. Může se jednat buď o vyluku dodatečnou, která je blíže specifikovaná, včetně úhrady za ni a s ní související, v odst. 3.15 a v odst. 3.17 Obchodních podmínek, nebo o vyluku překročenou, která je blíže specifikovaná, včetně úhrady za ni a s ní související, v odst. 3.16 a v odst. 3.17 Obchodních podmínek.
- 4.3 Objednatel si v souladu s § 105, odst. 2 zákona č. 134/2016 Sb., o zadávání veřejných zakázek (dále jen „ZZVZ“) nevyhradil požadavek, že určité významné činnosti při plnění veřejné zakázky musí být plněny přímo Zhotovitelem jeho vlastními prostředky.
- 4.4 Objednatel si vyhrazuje změnu zhotovitele v průběhu plnění veřejné zakázky, dojde-li k předčasnému ukončení této Smlouvy ze strany Zhotovitele nebo k předčasnému ukončení Smlouvy ze strany Objednatele z důvodu porušení povinnosti Zhotovitele. Smluvní strany výslovně akceptují, že dle čl. 14 Výzvy k podání nabídky je Objednatel oprávněn přistoupit k nahrazení Zhotovitele způsobem a za podmínek dle čl. 14 Výzvy k podání nabídky. V takovém případě je Zhotovitel povinen poskytnout Objednateli a nově určenému zhotoviteli veškerou součinnost nezbytnou pro další provádění Díla.
- 4.5 Smluvní strany se dohodly, že ustanovení odst. 2.23, 2.8, 4.3, 7.3, 20.24, 20.30, 20.31, 20.32 a 20.33 Obchodních podmínek se nepoužijí.
- 4.6 Splatnost faktury - daňového dokladu je třicet (30) dnů od doručení řádného daňového dokladu Objednateli. Ustanovení odst. 13.5 Obchodních podmínek se nepoužije.
- 4.7 V bodě 2.14 Obchodních podmínek se lhůta upravuje na pět (5) dní.
- 4.8 V bodě 3.6.2 Obchodních podmínek se lhůta upravuje na sedm (7) dní.

4.9 Bod 5.2 Obchodních podmínek se mění takto:

Jména a kontaktní údaje oprávněných osob jsou uvedena v příloze č. 6 Smlouvy. Každá ze smluvních stran je oprávněna jednostranně změnit své oprávněné osoby, je však povinna na takovou změnu druhou smluvní stranu písemně upozornit, a to nejpozději do tří (3) pracovních dnů před účinností změny. Účinnost změny oprávněných osob vůči druhé smluvní straně nastává uplynutím třetího (3.) pracovního dne po doručení oznámení o této změně. Změna oprávněných osob není považována za změnu Smlouvy. Nezbytnou podmínkou pro změnu oprávněné osoby, prostřednictvím které Zhotovitel v zadávacím řízení prokazoval kvalifikaci, je, že Zhotovitel jako součást svého upozornění o změně oprávněné osoby předloží pro tuto novou oprávněnou osobu kopie dokladů, jimiž v zadávacím řízení prokazoval kvalifikaci oprávněné osoby, a to ve stejném rozsahu. V případě, že si Objednatel vyžádá předložení originálů nebo úředně ověřených kopií dokladů dle předchozí věty, je Zhotovitel povinen doložit tyto doklady nejpozději do dvou (2) pracovních dnů od žádosti Objednatele.

4.10 V bodě 6.8 Obchodních podmínek se upravuje termín doložení dokladů způsobilosti zhotovitele na termín „při předání staveniště“. Pro odstranění pochybeností Objednatel uvádí, že veškeré doklady dle tohoto bodu Obchodních podmínek se předkládají v kopiích s tím, že Objednatel si kdykoliv může vyžádat předložení originálů či ověřených kopií dokladů.

4.11 Bod 7.5.2 Obchodních podmínek se mění takto:

Poddodavatelé uvedení v příloze č. 8 Smlouvy, jejich podíl v % na provádění Díla nebo předmět jejich poddodávky je možné v průběhu provádění Díla měnit nebo doplňovat pouze dodatkem ke Smlouvě; nezbytnou podmínkou pro změnu Poddodavatele, prostřednictvím kterého Zhotovitel v zadávacím řízení prokazoval kvalifikaci, je, že Zhotovitel jako součást žádosti o schválení předloží pro takto nově schvalovaného Poddodavatele kopie dokladů, jimiž prokáže, že tento nový Poddodavatel splňuje kvalifikaci nejméně v rozsahu, v jakém byla prokázána v zadávacím řízení prostřednictvím původního Poddodavatele; nezbytnou podmínkou pro změnu Poddodavatele, jehož podíl na provádění Díla je alespoň 10 % ze Smluvní ceny, je, že Zhotovitel jako součást žádosti o schválení předloží pro takto nově schvalovaného Poddodavatele kopie dokladů, jimiž prokáže, že tento nový Poddodavatel splňuje základní a profesní způsobilost minimálně v rozsahu, v jakém byla prokázána v zadávacím řízení prostřednictvím původního Poddodavatele. V případě, že si Objednatel vyžádá předložení originálů nebo úředně ověřených kopií dokladů předložených dle tohoto bodu, je Zhotovitel povinen tyto doklady nejpozději do dvou (2) pracovních dnů od žádosti Objednatele.

4.12 V bodě 7.5.3 Obchodních podmínek se lhůta upravuje na pět (5) dní.

4.13 Neobsazeno.

4.14 V bodě 11.3 Obchodních podmínek se lhůta upravuje na tři (3) dny.

4.15 V bodě 11.4 Obchodních podmínek se lhůta upravuje na dva (2) dny.

4.16 V bodě 11.5 Obchodních podmínek se lhůta upravuje na tři (3) dny.

4.17 V bodě 11.6 Obchodních podmínek se lhůta upravuje na dva (2) dny.

4.18 Bod 13.3. Obchodních podmínek se mění takto:

Daňové doklady, vč. všech příloh, budou zasílány následovně:

- a) v digitální podobě na e-mailovou adresu ePodatelnaCFU@spravazeleznic.cz, nebo
- b) v digitální podobě do datové schránky s identifikátorem Uccchjm, nebo
- c) v listinné podobě na adresu Správa železnic, státní organizace, Centrální finanční účtárna Čechy, Náměstí Jana Pernera 217, 530 02 Pardubice.

Objednatel upřednostňuje příjem těchto daňových dokladů v digitální podobě ve formátu PDF/A, ISO 19005, min. verze PDF/A-2b, na výše uvedené emailové adrese.

- 4.19 Bod 13.9 Obchodních podmínek se mění takto: Datem uskutečnění dílčích zdanitelných plnění na daňových dokladech vystavených Zhotovitelem bude vždy poslední den kalendářního měsíce.
- 4.20 V bodech 14.8 a 15.3 Obchodních podmínek se text „dle odst. 5.6 Smlouvy“ nahrazuje textem „dle odst. 7.8 Smlouvy“.
- 4.21 V bodě 17.10 Obchodních podmínek se za text „... v Nabídce zhotovitele“ doplňuje text „případně Sborníku prací pro údržbu a opravy železniční infrastruktury v platném znění,“.
- 4.22 Bod 19.4 Obchodních podmínek se mění takto: Zhotovitel poskytuje záruku za jakost v záručních dobách stanovených v Technických kvalitativních podmínkách staveb státních drah.
- 4.23 Smluvní strany se dohodly, že v případě že smluvní pokuty uvedené v článku 20 Obchodních podmínek stanoví smluvní pokutu formou procentního vyjádření vůči ceně celého či části Díla, uplatní při výpočtu výše smluvní pokuty, bez ohledu a to, zda jde o pokutu za každý případ porušení povinnosti nebo za každý den započatý den prodlení, tato pravidla:
- u pokut stanovených jako 0,1 % ceny nemůže výsledná částka pokuty za každý případ porušení povinnosti nebo za každý den započatý den prodlení činit méně než 10.000,- Kč
 - u pokut stanovených jako 0,5 % ceny nemůže výsledná částka pokuty za každý případ porušení povinnosti nebo za každý den započatý den prodlení činit méně než 20.000,- Kč
 - u pokut stanovených jako 0,05 % ceny nemůže výsledná částka pokuty za každý případ porušení povinnosti nebo za každý den započatý den prodlení činit méně než 5.000,- Kč
- 4.24 V bodě 20.12 Obchodních podmínek se za text „za každý započatý měsíc prodlení“ nahrazuje textem „za každý den prodlení“.
- 4.25 V bodě 20.21 Obchodních podmínek se text „dle odst. 5.6 Smlouvy“ nahrazuje textem „dle odst. 7.8 Smlouvy“.
- 4.26 V bodě 21.1.1 a 21.1.2 Obchodních podmínek se lhůty upravují na čtrnáct (14) dní.
- 4.27 V bodě 22.1.1 a 22.1.2 Obchodních podmínek se lhůty upravují na třicet (30) dní.
- 4.28 V bodě 21.1.13 Obchodních podmínek se text „dle odst. 5.6 Smlouvy“ nahrazuje textem „dle odst. 7.8 Smlouvy“.
- 4.29 Objednatel vydá na žádost Zhotovitele/ společníka/ poddodavatele/ člena koncernu, v případě řádného poskytnutí a dokončení prací, Osvědčení o řádném plnění veřejné zakázky ve smyslu § 79, odst. 2, písm. a) zákona č.134/2016 Sb., o zadávání veřejných zakázek, ve znění pozdějších předpisů. Podmínkou pro vydání tohoto osvědčení je předložení dále uvedených údajů Zhotovitelem, a to zároveň s předložením závěrečné fakturace:
- hodnota provedených prací Zhotovitelem, včetně hodnoty vyhrazeného plnění, v případě dvou a více společníků specifikovaná v Kč dle jednotlivých společníků,
 - hodnota provedených prací dle jednotlivých poddodavatelů/ členů koncernu specifikovaná dle jednotlivých poddodavatelů/ členů koncernu, a to jak v Kč, tak v %, včetně věcného rozsahu plnění (označení dle čísel a názvů jednotlivých PS a SO, případně jiným vhodným způsobem, nelze-li označit dle SO a PS).

Součet hodnot dle výše uvedeného písm.a) a písm.b) se musí rovnat 100% hodnotě veškerých prací provedených v souladu se Smlouvou.

Požadované údaje, předložené formou čestného prohlášení podepsaného Zhotovitelem, jsou nezbytné pro vydání Osvědčení o řádném plnění veřejné zakázky uvedeného v příloze č. 10 této Smlouvy o dílo, pokud o něj Zhotovitel/ společníci/ poddodavatelé/ členové koncernu požádají. Osvědčení o řádném plnění veřejné zakázky bude vyhotoveno výhradně ve stejném znění platném pro všechny subjekty, podílející se na plnění Díla (Zhotovitel/ společníci/ poddodavatelé/ členové koncernu).

- 4.30 Smluvní strany stvrzují, že při uzavírání této smlouvy jednaly a postupovaly čestně a transparentně a zavazují se tak jednat i při plnění této smlouvy a veškerých činnostech s ní souvisejících. Každá ze smluvních stran se zavazuje jednat v souladu se zásadami, hodnotami a cíli compliance programů a etických hodnot druhé smluvní strany, pakliže těmito dokumenty dotčené smluvní strany disponují, a jsou uveřejněny na webových stránkách smluvních stran (společností). Správa železnic, státní organizace, má výše uvedené dokumenty k dispozici na webových stránkách: <https://www.spravazeleznic.cz/o-nas/nazadouci-jednani-a-boj-s-korupci>

5. ZPRACOVÁNÍ OSOBNÍCH ÚDAJŮ

- 5.1 Zhotovitel bude pro Objednatele zpracovávat osobní údaje třetích stran, které jsou v souladu s platnou právní úpravou nezbytné pro uzavření smluv uvedených v Příloze č.2b) této Smlouvy. Pokud Zhotovitel bude zpracovávat na základě výslovného pokynu Objednatele osobní údaje, které nejsou uvedeny v předchozí větě, budou tyto další osobní údaje zpracovávány za stejných podmínek.
- 5.2 Zhotovitel se zavazuje přijmout vhodná technická a organizační opatření podle nařízení Evropského parlamentu a Rady (EU) 2016/679 ze dne 27.dubna 2016 o ochraně fyzických osob v souvislosti se zpracováním osobních údajů a o volném pohybu těchto údajů a o zrušení směrnice 95/46 ES (obecné nařízení o ochraně osobních údajů) (dále jen GDPR), které se na něj jako na zpracovatele vztahují a plnění těchto povinností na vyžádání doložit Objednateli.

6. ODPOVĚDNÉ ZADÁVÁNÍ

- 6.1 Objednatel je povinen při vytváření zadávacích podmínek, včetně pravidel pro hodnocení nabídek, a výběru dodavatele, veřejné zakázky, na základě které byla uzavřena tato smlouva dodržovat zásady sociálně odpovědného zadávání, environmentálně odpovědného zadávání a inovací jak jsou definovány v § 28 odst. 1 písm. p) až r) ZZVZ (dále jen „odpovědné zadávání“). Zhotovitel bere podpisem této smlouvy výslovně na vědomí tuto povinnost objednatel, jakož i veškeré s tím související požadavky na Zhotovitele v daném ohledu kladené, které jsou jako jednotlivé prvky odpovědného zadávání uvedeny v následujících ustanovení tohoto článku smlouvy.
- 6.2 Objednatel požaduje, aby Zhotovitel při realizaci Díla pro Objednatele zajistil rovnocenné platební podmínky, jako má sjednány Zhotovitel s Objednatelem, a to následovně:
- 6.2.1 Zhotovitel se zavazuje ujednat si s dalšími osobami, které se na jeho straně podílejí na realizaci Díla, a jsou podnikateli (dále jen „smluvní partneři Zhotovitele“), stejnou nebo kratší dobu splatnosti daňových dokladů, jaká je sjednána v této smlouvě. Zhotovitel se zavazuje na písemnou výzvu předložit Objednateli do tří pracovních dnů od doručení výzvy smluvní dokumentaci (včetně jejich případných změn) se smluvními partnery Zhotovitele uvedenými ve výzvě Objednatele, ze kterých bude vyplývat splnění povinnosti Zhotovitele dle předchozí věty. Předkládaná smluvní dokumentace bude anonymizována tak, aby neobsahovala osobní údaje či obchodní tajemství dodavatele či smluvních partnerů Zhotovitele; musí z ní však vždy být zřejmé splnění povinnosti Zhotovitele dle tohoto odstavce smlouvy.
- 6.2.2 Zhotovitel se zavazuje uhradit smluvní pokutu ve výši 10.000 Kč za každý byt i započatý den prodlení se splněním povinnosti předložit smluvní

dokumentaci dle předchozího odstavce smlouvy. Zhotovitel se dále zavazuje uhradit smluvní pokutu ve výši 10.000 Kč za každý byt i započatý den, po který porušil svou povinnost mít se smluvními partnery Zhotovitele stejnou nebo kratší dobu splatnosti daňových dokladů, jaká je sjednána v této smlouvě. Smluvní sankce dle tohoto odstavce smlouvy lze v případě postupného porušení obou povinností Zhotovitele sčítat.

7. ZÁVĚREČNÁ USTANOVENÍ

- 7.1 Práva a povinnosti smluvních stran vyplývající z této Smlouvy se řídí občanským zákoníkem a ostatními příslušnými právními předpisy českého právního řádu.
- 7.2 Zhotovitel bere na vědomí, že podle zákona č. 320/2001 Sb., o finanční kontrole, ve znění pozdějších předpisů se právnická či fyzická osoba podílející se na dodávkách zboží či služeb hrazených z veřejných výdajů nebo z veřejné finanční podpory stává osobou povinnou spolupůsobit při výkonu finanční kontroly ve smyslu uvedeného zákona.
- 7.3 Tato Smlouva nabývá platnosti dnem jejího podpisu poslední Smluvní stranou a účinnosti dnem uveřejnění v registru smluv. Smlouva nabývá účinnosti dnem jejího podpisu poslední Smluvní stranou v případě, že se na ni jako na celek nevztahuje povinnost uveřejnění dle § 3 ZRS.
- 7.4 Tuto Smlouvu je možné měnit pouze písemnou dohodou smluvních stran ve formě číslovaných dodatků této Smlouvy, podepsaných za každou smluvní stranu osobou nebo osobami oprávněnými jednat za smluvní stranu.
- 7.5 Smluvní strany podpisem této smlouvy vylučují, že se při právním styku mezi smluvními stranami přihlíží k obchodním zvyklostem, které tak nemají přednost před ustanoveními zákona dle ust. § 558 odst. 2 občanského zákoníku.
- 7.6 Smluvní strany se dohodly, že možnost zhojení nedostatku písemné formy právního jednání se vylučuje, a že neplatnost právního jednání, pro něž si smluvní strany sjednaly písemnou formu, lze namítnout kdykoliv. Tzn., že mezi smluvními stranami neplatí ust. § 582 odst. 1 první věta a odst. 2 občanského zákoníku.
- 7.7 Žádné úkony či jednání ze strany Objednatele nelze považovat za příslib uzavření Smlouvy nebo dodatku k ní. V souladu s ust. § 1740 odst. 3 občanského zákoníku Objednatel nepřipouští přijetí návrhu na uzavření Smlouvy s dodatkem nebo odchylkou, čímž druhá smluvní strana podpisem Smlouvy souhlasí.
- 7.8 Veškerá práva a povinnosti vyplývající z této Smlouvy přecházejí, pokud to povaha těchto práv a povinností nevylučuje, na právní nástupce smluvních stran. Žádná ze stran není oprávněna převést jakákoliv práva či povinnosti nebo jejich část na třetí osobu bez předchozího písemného souhlasu druhé smluvní strany, není-li jinde ve Smlouvě uvedeno jinak. Pokud dojde ke změně v osobě Zhotovitele následkem právního nástupnictví v souvislosti s přeměnou Zhotovitele, jeho smrtí nebo převodem jeho závodu, popřípadě části závodu, je nový Zhotovitel povinen do 5 pracovních dnů ode dne, kdy nastanou právní účinky změny, předložit Objednateli dokumenty prokazující, že splňuje kritéria kvalifikace stanovená v Zadávací dokumentaci Veřejné zakázky. Marné uplynutí této lhůty je důvodem pro rozhodnutí TDS o přerušení prací dle odst. 3.7 a násl. Obchodních podmínek z důvodů na straně Zhotovitele.
- 7.9 Ukončením účinnosti této Smlouvy nejsou dotčena ustanovení Smlouvy ve znění jejích příloh týkající se licencí, záruk, nároků z odpovědnosti za vady, nároky z odpovědnosti za škodu a nároky ze smluvních pokut, pokud vznikly před ukončením účinnosti Smlouvy, ustanovení o ochraně informací, ani další ustanovení a nároky, z jejichž povahy vyplývá, že mají trvat i po zániku účinnosti této Smlouvy.
- 7.10 Pokud by se kterékoliv ustanovení této Smlouvy ukázalo být neplatným nebo nevynutitelným, nebo se jím stalo po uzavření této Smlouvy, pak tato skutečnost

nepůsobí neplatnost ani nevynutitelnost ostatních ustanovení této Smlouvy, nevyplývá-li z donucujících ustanovení právních předpisů jinak. Smluvní strany se zavazují bez zbytečného odkladu po výzvě kterékoliv strany takové neplatné či nevynutitelné ustanovení nahradit platným a vynutitelným ustanovením, které je svým obsahem nejbližší účelu neplatného či nevynutitelného ustanovení.

- 7.11 Tato Smlouva je vyhotovena elektronicky a podepsána zaručeným elektronickým podpisem založeným na kvalifikovaném certifikátu pro elektronický podpis nebo kvalifikovaným elektronickým podpisem.
- 7.12 Obě Smluvní strany souhlasí v souvislosti s aplikací zákona č. 340/2015 Sb. (zákon o registru smluv, dále jen ZRS) s uveřejněním této Smlouvy v registru smluv v rozsahu vyžadovaném ZRS a současně souhlasí se zveřejněním údajů o identifikaci Smluvních stran, předmětu Smlouvy, jeho ceně či hodnotě a datu uzavření této Smlouvy. Zaslání této Smlouvy správci registru smluv k uveřejnění v registru smluv zajišťuje Objednatel. Nebude-li tato Smlouva k uveřejnění a/nebo uveřejněna prostřednictvím registru smluv, není žádná ze Smluvních stran oprávněna požadovat po druhé Smluvní straně náhradu škody ani jiné újmy, která by jí v této souvislosti vznikla nebo vzniknout mohla. Zhotovitel podpisem této Smlouvy výslovně stvrzuje, že souhlasí s případným zveřejněním těla Smlouvy (tzn. bez jejích příloh s výjimkou Obchodních podmínek) na internetových stránkách Objednatele.
- 7.13 Smluvní strany výslovně prohlašují, že údaje a další skutečnosti uvedené v této smlouvě, vyjma částí označených ve smyslu následujícího odstavce této smlouvy, nepovažují za obchodní tajemství ve smyslu ustanovení § 504 zákona č. 89/2012 Sb., občanský zákoník, ve znění pozdějších předpisů (dále jen „obchodní tajemství“), a že se nejedná ani o informace, které nemohou být v registru smluv uveřejněny na základě ustanovení § 3 odst. 1 ZRS.
- 7.14 Jestliže smluvní strana označí za své obchodní tajemství část obsahu smlouvy, která v důsledku toho bude pro účely uveřejnění smlouvy v registru smluv znečitelněna, nese tato smluvní strana odpovědnost, pokud by smlouva v důsledku takového označení byla uveřejněna způsobem odporujícím ZRS, a to bez ohledu na to, která ze stran smlouvu v registru smluv uveřejnila. S částmi smlouvy, které druhá smluvní strana neoznačí za své obchodní tajemství před uzavřením této smlouvy, nebude Objednatel jako s obchodním tajemstvím nakládat a ani odpovídat za případnou škodu či jinou újmu takovým postupem vzniklou. Označením obchodního tajemství ve smyslu předchozí věty se rozumí doručení písemného oznámení Zhotovitele Objednateli obsahujícího přesnou identifikaci dotčených částí smlouvy včetně odůvodnění, proč jsou za obchodní tajemství považovány. Zhotovitel je povinen výslovně uvést, že informace, které označil jako své obchodní tajemství, naplňují současně všechny definiční znaky obchodního tajemství, tak jak je vymezeno v ustanovení § 504 občanského zákoníku, a zavazuje se neprodleně písemně sdělit Objednateli skutečnost, že takto označené informace přestaly naplňovat znaky obchodního tajemství.
- 7.15 Osoby uzavírající tuto Smlouvu za Smluvní strany souhlasí s uveřejněním svých osobních údajů, které jsou uvedeny v této Smlouvě, spolu se Smlouvou v registru smluv. Tento souhlas je udělen na dobu neurčitou.
- 7.16 Součástí Smlouvy tvoří tyto přílohy:
- | | |
|----------------------|--|
| <u>Příloha č. 1:</u> | Obchodní podmínky |
| <u>Příloha č. 2:</u> | Technické podmínky: |
| | a) Technické kvalitativní podmínky staveb státních drah (TKP Staveb) |
| | b) Všeobecné technické podmínky realizace stavby |
| | c) Zvláštní technické podmínky včetně příloh |

<u>Příloha č. 3:</u>	Související dokumenty
<u>Příloha č. 4:</u>	Rozpis Ceny Díla
<u>Příloha č. 5:</u>	Harmonogram postupu prací
<u>Příloha č. 6:</u>	Oprávněné osoby
<u>Příloha č. 7:</u>	Seznam požadovaných pojištění
<u>Příloha č. 8:</u>	Seznam poddodavatelů
<u>Příloha č. 9:</u>	Zmocnění Vedoucího Zhotovitele-Neobsazeno
<u>Příloha č. 10:</u>	Osvědčení

Smluvní strany prohlašují, že si tuto Smlouvu přečetly, že s jejím obsahem souhlasí a na důkaz toho k ní připojují svoje podpisy.

.....
Objednatel
Ing. Jiří MACHO
ředitel Oblastního ředitelství Ostrava
Správa železnic, státní organizace

.....
Zhotovitel
Ing. Petr FALTUS
člen představenstva
Signalservis, a.s.

.....
Zhotovitel
Ing. Petr ŠMÍD, MBA
člen představenstva
Signalservis, a.s.

PŘÍLOHA Č. 1

Obchodní podmínky

Obchodní podmínky **OP/R/22/21** (OP), které nejsou pevně připojeny k této Smlouvě, byly poskytnuty jako součást zadávací dokumentace uveřejněné na profilu zadavatele.

Smluvní strany podpisem této Smlouvy stvrzují, že jsou s obsahem OP plně seznámeny a že v souladu s ust. § 1751 občanského zákoníku tyto OP tvoří část obsahu této Smlouvy. OP jsou tak pro obě Smluvní strany závazné.

PŘÍLOHA Č. 2

Technické podmínky:

a) **Technické kvalitativní podmínky staveb státních drah (TKP)**

Technické kvalitativní podmínky staveb státních drah (TKP) nejsou pevně připojeny ke Smlouvě, ale jsou přístupné na <http://typdok.tudc.cz>; byly taktéž poskytnuty jako součást zadávací dokumentace uveřejněné na profilu zadavatele.

Smluvní strany podpisem této Smlouvy stvrzují, že jsou s obsahem TKP Staveb plně seznámeny a že v souladu s ust. § 1751 občanského zákoníku TKP Staveb tvoří část obsahu Smlouvy. TKP Staveb jsou pro Zhotovitele závazné s aplikací platných předpisů uvedených v příslušné kapitole TKP Staveb.

b) **Všeobecné technické podmínky**

Všeobecné technické podmínky realizace stavby **VTP/R/14/20** (VTP), které nejsou pevně připojeny k této Smlouvě, byly poskytnuty jako součást zadávací dokumentace uveřejněné na profilu zadavatele.

Smluvní strany podpisem této Smlouvy stvrzují, že jsou s obsahem VTP plně seznámeny a že v souladu s ust. § 1751 občanského zákoníku tyto VTP tvoří část obsahu této Smlouvy. VTP Staveb jsou tak pro Zhotovitele závazné.

c) **Zvláštní technické podmínky ze dne 17. 6. 2021 včetně příloh**

ZVLÁŠTNÍ TECHNICKÉ PODMÍNKY

Zhotovení stavby

Opravy kabelizace v ŽST Třinec -Koňská

Datum vydání: 17. 6. 2021

OBSAH

SEZNAM ZKRATEK	3
1. SPECIFIKACE PŘEDMĚTU DÍLA	4
1.1 Účel a rozsah předmětu Díla	4
1.2 Umístění stavby.....	4
2. PŘEHLED VÝCHOZÍCH PODKLADŮ	4
2.1 Projektová dokumentace	4
• platné normy a předpisy – ČSN, TNŽ, předpisy SŽ, SŽDC S3 díl X Železniční svršek – kolejové lože a jeho uspořádání.....	4
• dokumentace stávajícího zabezpečovacího zařízení – bod 7. Přílohy.....	4
• koncepce zvyšování bezpečnosti na tratích se zjednodušeným řízením drážní dopravy, Č.j S70561/2020-SŽ-GR-O26	4
• geodetické a mapové podklady TÚ 2501 poskytné objednatel prostřednictvím SŽG v následujícím rozsahu:	4
o železniční bodové pole, Prostorová poloha koleje – Stavební a nestavební projekt, Měření 3D osy z roku 2014	4
o ostatní potřebné podklady pro zpracování dokumentace si zajistí zhotovitel na vlastní náklady	4
2.2 Související dokumentace	4
3. KOORDINACE S JINÝMI STAVBAMI	4
4. ZVLÁŠTNÍ TECHNICKÉ PODMÍNKY A POŽADAVKY NA PROVEDENÍ DÍLA.....	5
4.1 Všeobecně	5
4.2 Zeměměřická činnost zhotovitele.....	9
4.3 Doklady předkládané zhotovitelem	11
4.4 Dokumentace zhotovitele pro stavbu	11
4.5 Dokumentace skutečného provedení stavby	12
4.6 Zabezpečovací zařízení.....	12
4.7 Sdělovací zařízení	12
4.8 Silnoproudá technologie včetně DŘT, trakční a energetická zařízení.....	12
4.9 Ostatní technologická zařízení	12
4.10 Železniční svršek	12
4.11 Železniční spodek	12
4.12 Nástupiště	12
4.13 Železniční přejezdy	12
4.14 Mosty, propustky a zdi	12
4.15 Ostatní inženýrské objekty.....	12
4.16 Železniční tunely.....	13
4.17 Pozemní komunikace	13
4.18 Kabelovody, kolektory	13
4.19 Protihlukové objekty	13
4.20 Pozemní stavební objekty	13
4.21 Trakční a energetická zařízení	13
4.22 Vyzískaný materiál.....	13
4.23 Životní prostředí a nakládání s odpady	13
5. ORGANIZACE VÝSTAVBY, VÝLUKY	13
6. SOUVISEJÍCÍ DOKUMENTY A PŘEDPISY.....	14
7. PŘÍLOHY	14

SEZNAM ZKRATEK

Není-li v těchto ZTP výslovně uvedeno jinak, mají zkratky použité v těchto ZTP význam definovaný ve Všeobecných technických podmínkách.

EOV Elektrický ohřev výměn
ZZ Zabezpečovací zařízení

SZZ	Staniční zabezpečovací zařízení
TZZ	Traťové zabezpečovací zařízení
SŽ	Správa železnic, státní organizace
ESD	Elektronický stavební deník

1. SPECIFIKACE PŘEDMĚTU DÍLA

1.1 Účel a rozsah předmětu Díla

1.1.1 Předmětem díla je zhotovení stavby „Opravy kabelizace v ŽST Třinec -Koňská“ jejímž cílem je oprava kabelů k venkovním prvkům zabezpečovacího zařízení v obvodu těšínského zhlaví v ŽST Třinec-Koňská.

1.1.2 Rozsah Díla „Opravy kabelizace v ŽST Třinec -Koňská“ je:

- zajištění aktuálního vyjádření správců k podzemním a nadzemním sítím
- zhotovení opravných prací formou náhrady stávající kabelizace k jednotlivým venkovním prvkům zabezpečovacího zařízení
- zhotovení dokumentace skutečného provedení stavby

1.1.3 Stavba je členěna na jeden provozní soubor: PS 01 Opravy kabelizace v ŽST Třinec – Koňská a VON. PS 01 je rozděleno do dvou soupisů prací, dle Sborníku ÚOŽI a Sborníku ÚRS.

1.1.4 Rozsah díla je podrobně specifikován v položkovém rozpočtu, který je součástí Výzvy k podání nabídky a Zadávací dokumentace.

1.2 Umístění stavby

1.2.1 Stavba bude probíhat na trati Čadca státní hranice – Bohumín v Moravskoslezském kraji, okrese Frýdek – Místek, TUDU 250117 v ŽST Třinec-Koňská, v obvodu železniční vlečky ve vlastnictví TŘINECKÝCH ŽELEZÁREN, a.s.

2. PŘEHLED VÝCHOZÍCH PODKLADŮ

2.1 Projektová dokumentace

2.1.1 Projektová dokumentace na stavbu „Opravy kabelizace v ŽST Třinec -Koňská“ není vyhotovena. Její obsah nahrazují tyto ZTP a tyto dokumenty:

- dokumentace stávajícího zabezpečovacího zařízení – bod 7. ZTP (přílohy P1 - P4)
- geodetické a mapové podklady TÚ 2501, které poskytne objednatel prostřednictvím SŽG vybranému dodavateli před podpisem smlouvy v následujícím rozsahu:
 - železniční bodové pole, Prostorová poloha koleje – Stavební a nestavební projekt, Měření 3D osy z roku 2014 (ostatní potřebné podklady pro zpracování dokumentace si zajistí vybraný dodavatel na vlastní náklady)

2.2 Související dokumentace

Neobsazeno.

3. KOORDINACE S JINÝMI STAVBAMI

3.1.1 Zhotovení stavby musí být provedeno v koordinaci s připravovanými, případně aktuálně realizovanými akcemi a to i dalších investorů, které přímo s předmětnou akcí souvisí nebo ji mohou ovlivnit. Součástí plnění Díla je i zajištění koordinace při realizaci prací, poskytování a rozsahu výluk, přidělení prostorů pro staveniště v jednotlivých žst. apod.

3.1.2 U této akce se nepředpokládá koordinace s jinými stavbami.

4. ZVLÁŠTNÍ TECHNICKÉ PODMÍNKY A POŽADAVKY NA PROVEDENÍ DÍLA

4.1 Všeobecně

4.1.1 Čl. 1.10. VTP se ruší.

4.1.2 Čl. 3.1.1. VTP se mění takto:

Zhotovitel se zavazuje vést Stavební deník o stavbě v souladu s ustanoveními zákona č. 183/2006 Sb. [1] a § 6 vyhlášky č. 499/2006 Sb. [28]. Identifikační údaje ve Stavebním deníku (údržba a opravy staveb státních drah) se vyplní v rozsahu dle Příl. 16 vyhlášky č. 499/2006 Sb. [28] a to ode dne převzetí Staveniště do dne řádného předání a převzetí Díla nebo jeho části do uvedení do provozu / zkušebního provozu nebo předčasného užívání Díla nebo části Díla, popřípadě do dne odstranění poslední vady nebo dokončení nedokončené práce, zjištěné při kontrolní prohlídce Díla. Zhotovitel je povinen vést Stavební deník v českém jazyce.

4.1.3 Čl. 3.1.2. VTP se mění takto:

Zhotovitel vede stavební deník v elektronické nebo listinné podobě. Případné vedení elektronického stavebního deníku včetně použité aplikace a počtu poskytnutých licencí bude uvedeno v ZTP. Zhotovitel je povinen používat typizovaný stavební deník SŽ: Stavební deník (údržba a opravy staveb státních drah).

4.1.4 Čl. 3.1.3. VTP se mění takto:

Typizovaný stavební deník a informace ke správnému vedení jsou uvedeny ve vzoru tohoto stavebního deníku. Vzory SD ke stažení, včetně informace o možnosti zakoupení, jsou na <https://typdok.tudc.cz> (viz kapitola 12 těchto VTP).

4.1.5 Čl. 3.2.1. VTP se mění takto:

Denní záznamy do Stavebního deníku budou obsahovat náležitosti, které vyplývají z Příl. 16 vyhlášky č. 499/2006 Sb. [28], TKP [62]. Budou do něj zejména zapisovány všechny záznamy související se stavební činností, kontrolou a všechny skutečnosti důležité pro věcné, časové a finanční plnění SOD, včetně množství provedených prací a montáží. U nasazení mechanizačních prostředků bude uveden druh mechanizace (kolejové, zemní či speciální) s uvedením pracovní doby, ne však náradí.

4.1.6 Čl. 3.2.2. VTP se mění takto:

Zhotovitel se zavazuje, že Stavební deník bude obsahovat mimo jiné i následující náležitosti, které se týkají příslušného Díla, Část Díla nad rámec vyhlášky č. 499/2006 Sb. [28]:

- a) zahájení a ukončení výluk,
- b) vyjádření ÚOZI Zhotovitele o provedení zaměření podzemních vedení a zařízení technické infrastruktury před zakrytím a souhlas TDS se zakrýváním prací,
- c) zdůvodnění rozdílů provedených prací od Projektové dokumentace (pokud je vyhotovena) nebo těchto ZTP včetně jejich příloh, případně stavebního povolení, odůvodnění změn materiálů a změn technického

řešení a odchylek od Projektové dokumentace, včetně způsobu projednání,

- d) údaje potřebné k posouzení prací správnými úřady a orgány státního dozoru,
- e) výsledky činnosti autorizovaného inspektora (pokud je určen),
- f) výsledky činnosti Koordinátora BOZP (pokud je určen),
- g) výsledky činnosti odborně způsobilé osoby pro ekologický dozor (pokud je určen).

4.1.7 V čl. 3.2.3 se ruší text „...a finančního plnění“.

4.1.8 Čl. 3.3.1. VTP se mění takto:

Stavební deník (viz 3.1.2.) bude uložen na pracovišti člena osoby Zhotovitele zmocněné vedením stavby dle SOD nebo dle dohody mezi zástupcem Objednatele a zástupcem Zhotovitele uzavřené v rámci úkonu předání staveniště.

4.1.9 Čl. 3.3.5. VTP se ruší.

4.1.10 Čl. 3.3.6. VTP se mění takto:

Objednatel provádí potvrzování (potvrzení podpisem přečtení záznamů) Stavebního deníku až po jejich předchozím potvrzení Zhotovitelem.

4.1.11 Čl. 3.3.7. VTP se mění takto:

Potřebné stanovisko další oprávněné osoby včetně Objednatele k záznamům ve Stavebním deníku musí být zaznamenáno do Stavebního deníku do 5 pracovních dnů po jejich předložení příslušné oprávněné osobě a Objednateli, podle toho, komu bude záznam předložen později. Nevyjádří-li se Objednatel ve lhůtě 5 pracovních dnů ode dne, kdy mu byl předložen záznam, má se za to, že Objednatel s obsahem záznamu souhlasí.

4.1.12 Čl. 3.3.8. VTP se mění takto:

Jestliže oprávněný zaměstnanec Zhotovitele, popř. jeho zmocněný zástupce, nesouhlasí se záznamem Objednatele, nebo jiné oprávněné osoby, provedeným ve Stavebním deníku, je povinen připojit k uvedenému záznamu do 2 pracovních dnů po jeho zapsání své vyjádření a předat je v tomto termínu na předem určeném a dohodnutém místě pro přístup ke Stavebnímu deníku. Nevyjádří-li Zhotovitel svůj nesouhlas ve lhůtě 2 pracovních dnů ode dne, kdy mu bylo předloženo předmětné vyjádření, má se za to, že Zhotovitel s obsahem záznamu souhlasí.

4.1.13 V čl. 4.1.2. VTP se ruší text „... a finančního plnění“. Text „...14 kalendářních dnů...“ se mění na „...7 kalendářních dnů...“.

4.1.14 V čl. 4.1.4. VTP se ruší text „...části – Geodetická dokumentace“.

4.1.15 Čl. 4.1.7. VTP se ruší.

4.1.16 Čl. 4.1.8. VTP se ruší.

4.1.17 V čl. 4.2.1. VTP se ruší druhá a třetí věta textu.

4.1.18 Čl. 4.2.2. VTP se ruší.

4.1.19 V čl. 4.2.9. VTP se mění lhůta z 21 dnů na 7 dnů.

4.1.20 Čl. 4.2.18. VTP se mění takto:

Přístupové cesty ke staveništi a objekty na nich jsou navrženy v ZOV zpravidla po stávajících komunikacích. U pozemních komunikací, kde je to požadováno, uzavře Zhotovitel nájemní smlouvu na jejich využívání. Zhotovitel během stavby zajistí u komunikací používaných stavbou čištění, kropení proti prašnosti a průběžnou údržbu. Před započítím stavby pořídí Zhotovitel fotodokumentaci o stavu komunikací. Po ukončení stavby Zhotovitel po dohodě s vlastníkem (správcem komunikace) odstraní

případné vzniklé závady. Zhotovitel je rovněž povinen uhradit náklady spojené s odstraněním závad ve sjízdnosti přístupových cest, s jejich poškozením a jejich znečištěním v souladu s § 27 a § 28 zákona č. 13/1997 Sb. [17]. Zhotovitel odpovídá za vzniklé škody způsobené nedodržením těchto povinností. Náklady a poplatky za jejich užívání a náklady na odstranění závad jsou součástí Ceny Díla.

4.1.21 Čl. 4.3.2. VTP se ruší.

4.1.22 Čl. 4.3.3. VTP se mění takto:

Zhotovitel se zavazuje zpracovat havarijný plán pro případný únik ropných látek ve smyslu zákona č. 254/2001 Sb. [10]. Zhotovitel bude řešit způsob odstavení stavebních strojů, zásobování strojů pohonnými hmotami, ochranu proti znečištění povrchových a podzemních vod a ovzduší.

4.1.23 Čl. 5.1.4. VTP se ruší.

4.1.24 V čl. 5.1.10. VTP se text „5 pracovních dnů“ nahrazuje textem „2 pracovní dny“.

4.1.25 V čl. 5.2.4. VTP se mění lhůta ze čtyř týdnů na dva týdny. Ruší se text „... a písemně přizvat dotčené orgány veřejné správy (odbor životního prostředí příslušného úřadu)“.

4.1.26 Čl. 6.3.1. VTP se ruší.

4.1.27 Čl. 7.1.7. VTP se mění takto:

Pokud je podzemních vedení a zařízení technické infrastruktury ve správě místně příslušné OJ SŽ, Zhotovitel se zavazuje zažádat písemnou objednávkou o jejich vytyčení minimálně 5 pracovních dnů před zahájením výkopových prací. Tyto činnosti jsou součástí Ceny Díla.

4.1.28 V čl. 7.1.11. VTP se text „po rekonstrukci“ nahrazuje textem „po opravě a údržbě“, a text rekonstrukce“ se nahrazuje textem „oprava a údržba“.

4.1.29 Čl. 7.2.1. VTP se mění takto:

Objednatel se zavazuje zajistit a projednat žádosti o vyhotovení výlukových rozkazů v souladu s Interními předpisy Objednatele - SŽDC D7/2 [70].

4.1.30 V čl. 8.1.1. VTP se ruší text „posuzovací a schvalovací protokol“.

4.1.31 V čl. 8.1.4. VTP se ruší text „Náklady spojené s dopracováním PDPS jsou uvedené samostatné položce v soupisu prací příslušných SO a PS, u kterých je opodstatněné takovéto činnosti vyžadovat.“.

4.1.32 Čl. 8.1.4. VTP, odstavec c) se mění takto:

Zhotovitel předá 15 dní před zahájením prací dle RDS jedno pracovní vyhotovení RDS zhotoviteli Projektové dokumentace k posouzení souladu PDPS s DSP/DOS a 1 pracovní vyhotovení Objednateli k posouzení a ke schválení, vč. případného rozdílového Soupisu prací.

4.1.33 Čl. 8.1.4. VTP, odstavec d) se mění takto:

U staničních zabezpečovacích zařízení se Zhotovitel RDS zavazuje předat Objednateli ke schválení 3 soupravy závěrových tabulek [61][89].

4.1.34 Čl. 8.1.4. VTP, odstavec e) se mění takto:

Po odsouhlasení zpracovatelem Projektové dokumentace (pokud je vyhotovena), zapracování případných připomínek a schválení Objednatelem předá Zhotovitel Objednateli dokumentaci RDS SO a PS do 7 dnů před zahájením prací ve 3 vyhotoveních v listinné podobě a v 1 vyhotovení v elektronické podobě.

4.1.35 Čl. 8.1.4. VTP, odstavec f) se mění takto:

Po schválení závěrových tabulek předá Zhotovitel Objednateli dokumentaci RDS do 7 dnů před zahájením prací ve 3 vyhotoveních v listinné podobě a v 1 vyhotovení v elektronické podobě.

- 4.1.36 V čl. 8.1.5. VTP se mění lhůta z 90 dnů na 30 dnů.
- 4.1.37 V čl. 8.1.6. VTP se mění lhůta ze 45 dnů na 15 dnů.
- 4.1.38 V čl. 8.2.2. VTP se ruší text "... a Směrnice SŽDC č. 117 [73]".
- 4.1.39 Čl. 8.2.3. VTP se ruší.
- 4.1.40 V čl. 8.2.8. VTP se ruší text „.....v rozsahu požadavků přílohy „H” – Dokladová část dle Směrnice GR č. 11 [64]“. Ruší se odstavec b).
- 4.1.41 Čl. 8.3.3. VTP se mění takto:
Předání Dokumentace skutečného provedení stavby týkající se Díla Zhotovitelem Objednateli proběhne v listinné podobě ve 3 vyhotoveních pro technickou část do 2 měsíců, pro souborné zpracování geodetické části do 2 měsíců a kompletní dokumentace v elektronické podobě v rozsahu dle odstavce 8.3.5 těchto VTP do 3 měsíců ode dne, kdy byl vydán poslední Zápis o předání a převzetí Díla, nejpozději však do termínu ukončení smluvního vztahu.
- 4.1.42 Čl. 8.3.4. VTP se ruší.
- 4.1.43 Čl. 8.3.5. VTP se mění takto:
Odevzdání dokumentace bude v elektronické podobě provedeno dle pravidel pro vzájemnou výměnu digitálních dat mezi drážními a mimodrážními organizacemi [72] [73] následovně:
2 x CD (DVD) – kompletní dokumentace stavby v otevřené formě
2 x CD (DVD) – kompletní dokumentace stavby v uzavřené formě
- 4.1.44 V čl. 8.3.6. VTP se ruší text "... *.XML (datový předpis XDC)".
- 4.1.45 Čl. 10.1.1 VTP, odkaz [67] se mění takto:
[67] Předpis SŽ Bp1, Pokyny provozovatele dráhy k zajištění bezpečnosti a k ochraně zdraví osob při činnostech a pohybu v jeho prostorách a v prostorách železniční dráhy provozované Správou železnic, státní organizací, ze dne 13. 10. 2020 pod č.j.: 62585/2020-SŽ-GR-O10, s účinností od 1. 1. 2021, v platném znění, a Předpis SŽ Bp3, Bezpečnost a ochrana zdraví při práci na stavbách a při stavebních činnostech v prostorách Správy železnic, státní organizace, ze dne 30. 11. 2020 pod č.j.: 62677/2020-SŽ-GR-O10, s účinností od 1.1.2021, v platném znění
- 4.1.46 Čl. 10.2.5. VTP se mění takto:
Zhotovitel se zavazuje zajistit u svých zaměstnanců a zaměstnanců poddodavatelů prokazatelné seznámení s plánem BOZP Díla [19] a doložit splnění této povinnosti písemně před předáním Staveniště Zhotoviteli.
- 4.1.47 Čl. 11.1, odkaz [68] se mění takto:
[68] Řád SŽ R14 – Řád zabezpečení požární ochrany státní organizace Správa železnic, schválen pod č. j. 76833/2020-SŽ-GR-O30 3. prosince 2020.
- 4.1.48 Dodavatel je povinen dodržovat podmínky pro přístupy osob v prostoru stavby v souladu s Pokynem generálního ředitele SŽ PO-09/2021-GR , který byl dodavateli poskytnut jako součást Zadávací dokumentace (Díl 5_2).
- 4.1.49 Dodavatel je povinen dodržovat Pokyn ředitele OŘ Ostrava ve věci povinnosti cizích právních subjektů při napětových výlukách trakčního vedení a činnostech na zařízeních UTZ/E OŘ Ostrava č. SŽDC PO-17/2020-OŘ OVA, který byl dodavateli poskytnut jako součást Zadávací dokumentace (Díl 5_3).

4.1.50 Pro přesnou identifikaci podzemních sítí, metalických a optických kabelů, kanalizace, vody a plynu budou použity RFID markery. Mohou se používat pouze markery, u kterých není nutné při ukládání dbát na jejich orientaci. V rámci jednotného značení v sítích SŽ je nutné zachovat standardní barevné značení, které doporučují výrobci.

Minimální požadavky na použití markerů jsou následující:

- h) Silová zařízení a kabely (včetně kabelů určených k napájení zabezpečovacích zařízení) – červený marker (169,8 kHz)
 - trasy kabelů (v případě požadavku umístění po cca 50 m), přípojky, zakopané spojky, křížení kabelů, servisní smyčky, paty instalačních trubek, ohyby, změny hloubky, poklopy, rozvodové smyčky.
- i) Rozvody vody a jejich zařízení - modrý marker (145,7 kHz)
 - trasy potrubí, paty servisních sloupců, potrubí z PVC, všechny typy ventilů, křížení, rozdvojky, čistící výstupy, konce obalů.
- j) Rozvody plynu a jejich zařízení – žlutý marker (383,0 kHz)
 - trasy potrubí, paty rozvodných sloupců, paty servisních sloupců, křížení, všechny typy ventilů, měřicí skříně, ukončovací armatury, hloubkové změny, překladové armatury, stlačená místa, armatury na regulaci tlaku, elektrotavné spojky, všechny typy armatur a spojů.
- k) Sdělovací zařízení a kabely – oranžový marker (101,4 kHz)
 - trasy kabelů sdělovacích optických a HDPE (v případě požadavku umístění po cca 50 m a na lomové body), uložení kabelových metalických spojek, anomálie na kabelové trase – v případě požadavku správce, kabelové rezervy metalických, optických a kombinovaných (hybridních) kabelů, odbočné body z páteřních tras optických kabelů a HDPE uložení spojek optických a kombinovaných (hybridních) kabelů (markery v zapisovatelném provedení).
- l) Zabezpečovací zařízení – fialový marker (66,35 kHz)
 - trasy kabelů zabezpečovacích, včetně kabelů optických a HDPE – doporučené umístění markeru po cca 50 m a na lomové body, uložení kabelových metalických spojek (markery v zapisovatelném provedení), anomálie na kabelové trase (např. změny hloubky, odbočné body) – v případě požadavku správce markery v zapisovatelném provedení, kabelové rezervy metalických, optických a kombinovaných (hybridních) kabelů (markery v zapisovatelném provedení), uložení spojek optických a kombinovaných (hybridních) kabelů (markery v zapisovatelném provedení).
- m) Odpadní voda – zelený marker (121,6 kHz)
 - ventily, všechny typy armatur, čistící výstupy, paty servisních sloupců, vedlejší vedení, značení tras nekovových objektů.

Označníky je nutno k uloženým kabelům, potrubím a podzemním zařízením pevně upevňovat (např. plastovou vázací páskou).

U sdělovacích a zabezpečovacích kabelů OŘ se bude informace o markerech zadávat do pasportu do volitelné položky 2 pod označením „RFID“.

U složek, které nemají žádnou elektronickou databázi, se bude tato informace zadávat ve stejném znění do dokumentace.

Informace o použití markerů bude zaznamenána do DSPS.

Do digitální dokumentace se budou zaznamenávat markery ve tvaru kolečka s velkým písmenem M uprostřed ve všech 6 vrstvách odpovídajících kategoriím podzemních vedení. Značka bude tvarově stejná pro všech 6 vrstev, rozlišení kategorie bude pouze barvou, která bude odpovídat barvě markeru.

4.2 Zeměměřická činnost zhotovitele

Kontakt pro zjištění informací o bodech ŽBP je úředně oprávněný zeměměřičský inženýr Objednatele (dále jen „ÚOZI Objednatele“):.

- 4.2.1 Poskytování geodetických podkladů se řídí Pokynem generálního ředitele SŽ PO-06/2020-GR.
- 4.2.2 V případě staveb, které nejsou realizovány podle projektové dokumentace, bude přiměřeně uplatněno ustanovení aktuálních VTP a dále zjednodušený postup popsany v následujících bodech.
- 4.2.3 Geodetická dokumentace (geodetická část projektové dokumentace nebo geodetická část DSPS) bude odevzdána digitálně v otevřené i uzavřené verzi a bude ověřena úředně oprávněným zeměměřičským inženýrem Zhotovitele (dále jen „ÚOZI Zhotovitele“). V případě doplnění nebo opravy musí být editovaná dokumentace opětovně ověřena ÚOZI Zhotovitele.
- 4.2.4 Zhotovitel si zajistí prostřednictvím ÚOZI Zhotovitele geodetické a mapové podklady u ÚOZI Objednatele: dokumentaci o bodech ŽBP, železniční mapové podklady (dále jen „ŽMP“) a projekt stávajícího stavu PPK. ÚOZI Objednatele zajistí koordinaci s jednotlivými správci SŽG - ŽBP, ŽMP, PPK, popř. se správcem železničního katastru nemovitostí (dále jen „ŽKN“).
- 4.2.5 Dostupné podklady uvedené v bodě 2.1 splňující TKP, předá ÚOZI Objednatele ÚOZI Zhotovitele a následně bude koordinovat zeměměřické činnosti Zhotovitele v souladu s platnými, obecně závaznými právními předpisy a interními dokumenty a předpisy Správy železnic.
- 4.2.6 Případné doplňující měření geodetických a mapových podkladů nebo ověření osy koleje pro vypracování projektové dokumentace nebo projektu PPK zajistí Zhotovitel na vlastní náklady podle Metodických pokynů uvedených v bodě 6.2.1 a 6.4.3 VTP a předá ÚOZI Objednatele ke kontrole.
- 4.2.7 Zhotovitel je povinen po dobu realizace stavby chránit body ŽBP. Dojde-li u bodů ŽBP k jejich zničení, poškození, neoprávněnému přemístění nebo učinění nepoužitelnými, a to ze strany činnosti Zhotovitele, musí být tato skutečnost neprodleně projednána s ÚOZI Objednatele, který tuto činnost koordinuje se správcem ŽBP. Přeložení, obnovení nebo přemístění bodů ŽBP včetně zaměření a určení bude uskutečněno Zhotovitelem ve spolupráci se správcem ŽBP a to na náklady zhotovitele. Dokumentaci nového ŽBP předá Zhotovitel ÚOZI Objednatele nejpozději při ukončení stavby. Dokumentace nového ŽBP bude součástí DSPS v případě, že samotné DSPS je součástí smluvního vztahu.
- 4.2.8 Pokud bude pro stavbu vyhotovován projekt PPK, Zhotovitel zajistí návaznost tohoto projektu na stávající projekty PPK a předá ho místně příslušnému správci PPK ke kontrole a schválení před zahájením prací na zřízení BK, a to v digitálním provedení v otevřené formě včetně seznamu souřadnic v textovém formátu.
- 4.2.9 V případě úpravy GPK metodou propracování (popř. metodou zmenšování chyb) bude její zaměření součástí dokumentace zaměření skutečného stavu.
- 4.2.10 V případě úpravy GPK a zřízení BK, Zhotovitel před zahájením prací na zřízení BK zašle místně příslušnému správci PPK dle předpisu SŽDC S3/2 Bezstyková kolej, v platném znění, bodu č. 107, dokumentaci k ověření PPK (viz také Metodický pokyn SŽDC M20/MP004 Metodický pokyn pro měření prostorové polohy koleje).
- 4.2.11 Čl. 6.4.1 VTP se mění takto: Zhotovitel zajistí polohové a výškové zaměření skutečného provedení dokončených PS nebo SO nebo jejich částí geodetickými metodami na body ŽBP (vytyčovací síť) a schválené body definitivního zajištění v souřadnicovém systému S-JTSK a ve výškovém systému Bpv.
- 4.2.12 Čl. 6.4.5 VTP se mění takto: Zpracování geodetické části dokumentace skutečného provedení PS a SO nebo jejich částí a souborného zpracování geodetické

části DSPS v rámci provádění díla bude Zhotovitelem provedeno přiměřeně podle Směrnice č. 117 Předávání digitální dokumentace z investiční výstavby SŽDC.

- 4.2.13 Nedílnou součástí odevzdání je také projektová dokumentace PPK, případně její aktualizovaná verze, pokud došlo vlivem stavebních prací k její úpravě (např. i změna nivelety).
- 4.2.14 Při měření GNSS technologií se ověření přesnosti mapování provádí průběžně na všech bodech ŽBP v dané lokalitě s vhodnými podmínkami pro observaci, nejméně však na 2 bodech ŽBP a minimálně na začátku a na konci každého měření. Tyto body plní funkci identických bodů, zaměřují se metodou RTK min. 1 x při délce záznamu min. 20 vteřin (epoch) a výsledky budou přehledně zpracovány a předány v souboru overeni_ZBP.xlsx. Metodami RTK není možno měřit prvky, které mají předepsanou 2. třídu přesnosti.
- 4.2.15 Po úpravě GPK Zhotovitel zajistí zaměření všech kolejových objektů (např. balíza, kolejnicový mazník, snímač počítače náprav, kolejová brzda, výkolejka a další), u kterých došlo ke změně polohy a výšky při úpravě GPK a následně zapracuje do DSPS.
- 4.2.16 V případě, že je realizován PS, SO (nebo jeho část) v nové trase nebo nové poloze oproti stávajícímu stavu a bude se nacházet na pozemcích, které nejsou ve vlastnictví Správy železnic a jsou ve vzdálenosti od hranice pozemku ve vlastnictví Správy železnic prokazatelně větší, než je mezní odchylka přesnosti lomových bodů katastrální mapy, je nutné vyhotovit geometrický plán. Jedná se především o kabelové trasy a další technologické objekty. Zhotovitel musí vzít v úvahu i aktuální stav ÚMVŽST, kterou na vyžádání Zhotovitele dodá UOZI Objednatele.
- 4.2.17 Pro stanovení rozsahu šířky věcného břemene pro PS, SO, které jsou anebo budou ve správě či vlastnictví Správy železnic, platí tabulka Rozsah věcných břemen ke stažení na webovém odkazu <https://www.spravazeleznice.cz/stavby-zakazky/podklady-pro-zhotovitele/zaborovy-elaborat>.
- 4.2.18 Zhotovitel předá dokumentaci ÚOZI Objednatele ke kontrole v termínu odevzdání DSPS uvedeném ve smlouvě o dílo, nejpozději však do 30 dnů od ukončení prací dle platného harmonogramu stavby. ÚOZI Objednatele provede věcnou a formální kontrolu DSPS. Při shledání nedostatků ÚOZI Objednatele zašle vyjádření s uvedenými nedostatky Zhotoviteli, který následně provede opravu DSPS do 10 pracovních dnů.
- 4.2.19 V zájmovém území TÚ 2501 k.ú. Třinec I je platná katastrální mapa KMD, s lomovými body s KK8 se základní střední souřadnicovou chybou 1,00 m. Mapa vykazuje posun v rámci povolených odchylek. Při práci v katastru nutno postupovat dle bodu 16.27 přílohy katastrální vyhlášky 357/2013 Sb. (transformovat mapu na identické body). V problematickém úseku doporučujeme provést zpřesnění hranice.

4.3 Doklady předkládané zhotovitelem

- 4.3.1 Před zahájením prací na objektech, jejichž součástí jsou „Určená technická zařízení“ ve smyslu vyhlášky MD č. 100/1995 Sb., kterou se stanoví podmínky pro provoz, konstrukci a výrobu určených technických zařízení a jejich konkretizace (Řád určených technických zařízení), v platném znění, včetně prováděcích předpisů k této vyhlášce v platném znění, Zhotovitel předloží doklad o tom, že má zajištěnou spolupráci právnické osoby podle ustanovení § 47 odst. 4 zákona č. 266/1994 Sb. o drahách v platném znění pro všechny druhy „Určených technických zařízení“, dotčených výstavbou. Z tohoto dokladu musí být zřejmé, že se vztahuje k plnění předmětné zakázky a bez jeho předložení těchto dokladů nebude možné zahájit práce na výše uvedených objektech. Pokud výše specifikovaný doklad byl součástí nabídky dodavatele, není dodavatel povinen ve smyslu výše uvedeného doklad opětně předkládat.

4.3.2 Výčet dokladů předkládaných zhotovitelem je definován ve výzvě k podání nabídek, případně dalších částech Zadávací dokumentace.

4.4 Dokumentace zhotovitele pro stavbu

4.4.1 Součástí předmětu díla je i vyhotovení Realizační dokumentace stavby (výrobní, montážní, dílenské, dokumentace dodavatele mostních objektů), která v případě potřeby rozpracovává podrobně zadávací dokumentaci (PDPS) dle přílohy č. 4 vyhlášky č. 146/2008 Sb. o rozsahu a obsahu projektové dokumentace dopravních staveb, v platném znění, příslušných TKP Staveb státních drah a Směrnice GR č. 11/2006 Dokumentace pro přípravu staveb na železničních drahách celostátních a regionálních, v platném znění (dále „Směrnice GR č. 11/2006“), zejména pro:

n) PS 01 Opravy kabelizace v ŽST Třinec-Košská

4.4.2 Zhotovitel RDS dodá schválenou výkresovou dokumentaci pro provizorní zabezpečovací zařízení, řešící pouze cílový stav a rozhodující stavební postupy, odsouhlasené v připomínkovém řízení.

4.4.3 Za dodání schválené související výkresové dokumentace pro ostatní stavební postupy zodpovídá Zhotovitel stavby v souladu se Směrnicí GR č. 11/2006, Příloha č. 4.

4.4.4 Zpracování technologických postupů (TP) provádění prací včetně kontrolního a zkušebního plánu v jednotlivých etapách stavby (především v plánované výluce) jednotlivých SO a PS v přiměřeném rozsahu nutném pro realizaci stavby.

4.5 Dokumentace skutečného provedení stavby

4.5.1 Součástí dokumentace dle skutečného stavu provedení kromě jiného budou:

- Soubor kabelových schémat
- Geodetické zaměření skutečného stavu
- Ostatní doklady dle čl. 1.4.1 a 1.4.2 předpisu SŽ T100

Zhotovitel předá Objednateli Dokumentaci skutečného provedení ve 3 vyhotoveních v listinné podobě

4.6 Zabezpečovací zařízení

4.6.1 Stávající stav:

Zabezpečovací zařízení v ŽST Třinec-Košská je součástí SZZ ESA 11 s panely EIP v ŽST Třinec. Je ovládána z CDP Přerov a z PPV Český Těšín. Pro přestavování výhybek jsou použity elektromotorické přestavníky řady EP600, návěstidla jsou světelná stožárová i trpasličí typ AŽD70, kolejové obvody 275Hz.

4.6.2 Požadovaný stav:

V rámci opravných prací budou stávající kabely ke všem venkovním prvkům ZZ v obvodu ŽST Třinec-Košská nahrazeny kabely novými typu TCEKPFLEZE v rozsahu zadávací dokumentace.

4.7 Vyzískaný materiál

4.7.1 Nakládání s vyzískaným materiálem se řídí Směrnicí SŽDC č. 42 Hospodaření s vyzískaným materiálem č.j. 45731/2012-ONVZ/1.

4.8 Životní prostředí a nakládání s odpady

4.8.1 Nakládání s odpady

- 4.8.1.1 Zhotovitel stavby si zajistí rozsah skládek sám, a to dle celkového množství a kategorie odpadů a tuto cenu si včetně rizika zohlední v nabídkové ceně položky.
- 4.8.1.2 Polohy a vzdálenosti skládek pro likvidaci odpadů uvedené v Zadávací dokumentaci jsou pouze informativní a slouží pro interní potřeby Objednatele a stavebního řízení. Umístění skládek není podkladem pro výběrové řízení na zhotovitele stavby, má tedy pouze informativní charakter.

5. ORGANIZACE VÝSTAVBY, VÝLUKY

- 5.1.1 Zhotovitel se zavazuje v souladu se zadávací dokumentací považovat zde uvedené množství a délku výluk za maximální. Objednatel si vyhrazuje právo pozměnit Zhotoviteli navržené časové horizonty rozhodujících výluk s cílem dosáhnout jejich maximálního využití a sladění s výlukami sousedních staveb.
- 5.1.2 Závazným pro Zhotovitele jsou termíny a rozsah výluk, které jsou uvedeny v následující tabulce:

Postup	Činnosti	Typ výluky	Doba trvání
	Zahájení stavby (stavebních prací)		do 10 pracovních dnů od účinnosti SOD (předpoklad v 2.pol. 10/2021)
1. Sekce	Přípravné práce (kabelizace, zemní práce...)	předpoklad v rozsahu 3 týdnů – termíny výluk projedná objednatel s vlečkařem	Do 3 měsíců ode dne zahájení stavby
2. Sekce	Přepojování venkovních prvků ZZ na novou kabelizaci	Předpoklad 7D /výluky zajistí objednatel	do 8 měsíců ode dne zahájení stavby
3. Sekce	Dokončení stavby (stavebních prací)		do 9 měsíců ode dne zahájení stavby
	Dokončení díla		do 10 měsíců ode dne zahájení stavby

6. SOUVISEJÍCÍ DOKUMENTY A PŘEDPISY

- 6.1.1 Zhotovitel se zavazuje provádět dílo v souladu s obecně závaznými právními předpisy České republiky a EU, technickými normami a s interními předpisy a dokumenty Objednatele (směrnice, vzorové listy, TKP, VTP, ZTP apod.), vše v platném znění.
- 6.1.2 Objednatel umožňuje Zhotoviteli přístup ke svým dokumentům a vnitřním předpisům na svých webových stránkách:

www.spravazeleznic.cz v sekci „O nás / Vnitřní předpisy / odkaz Dokumenty a předpisy“ (<https://www.spravazeleznic.cz/o-nas/vnitri-predpisy-spravy-zeleznic/dokumenty-a-predpisy>)

Pokud je dokument nebo vnitřní předpis veřejně dostupný je umožněno jeho stažení. Ostatní dokumenty a vnitřní předpisy jsou poskytovány v souladu s právními předpisy na základě podané žádosti na níže uvedených kontaktech:

**Správa železnic, státní organizace
Centrum telematiky a diagnostiky
Oddělení dokumentace a distribuce tiskových materiálů**
Jeremenkova 103/23
779 00 Olomouc

nebo e-mail: typdok@tudc.cz

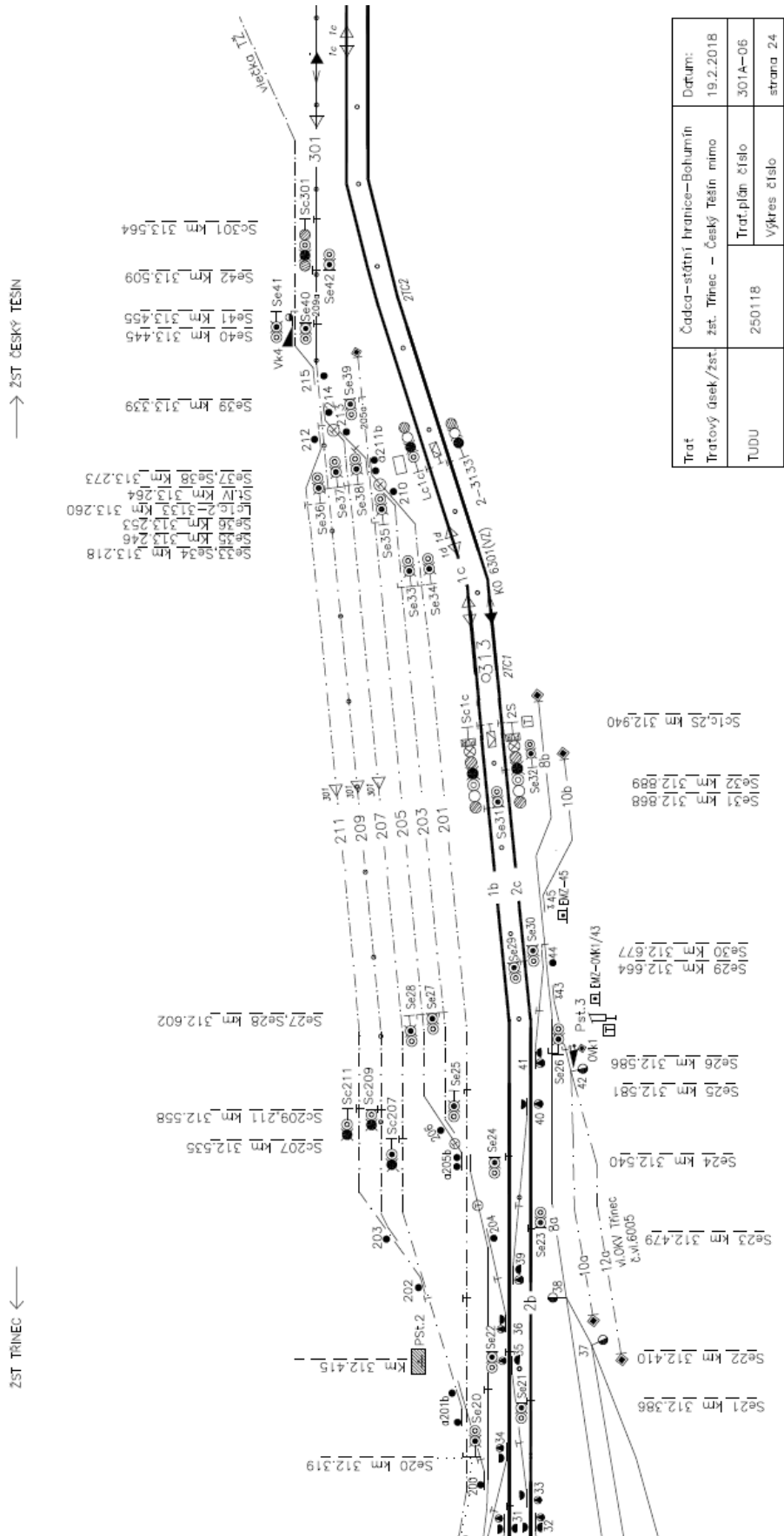
kontaktní osoba:

Ceníky: <https://typdok.tudc.cz/>

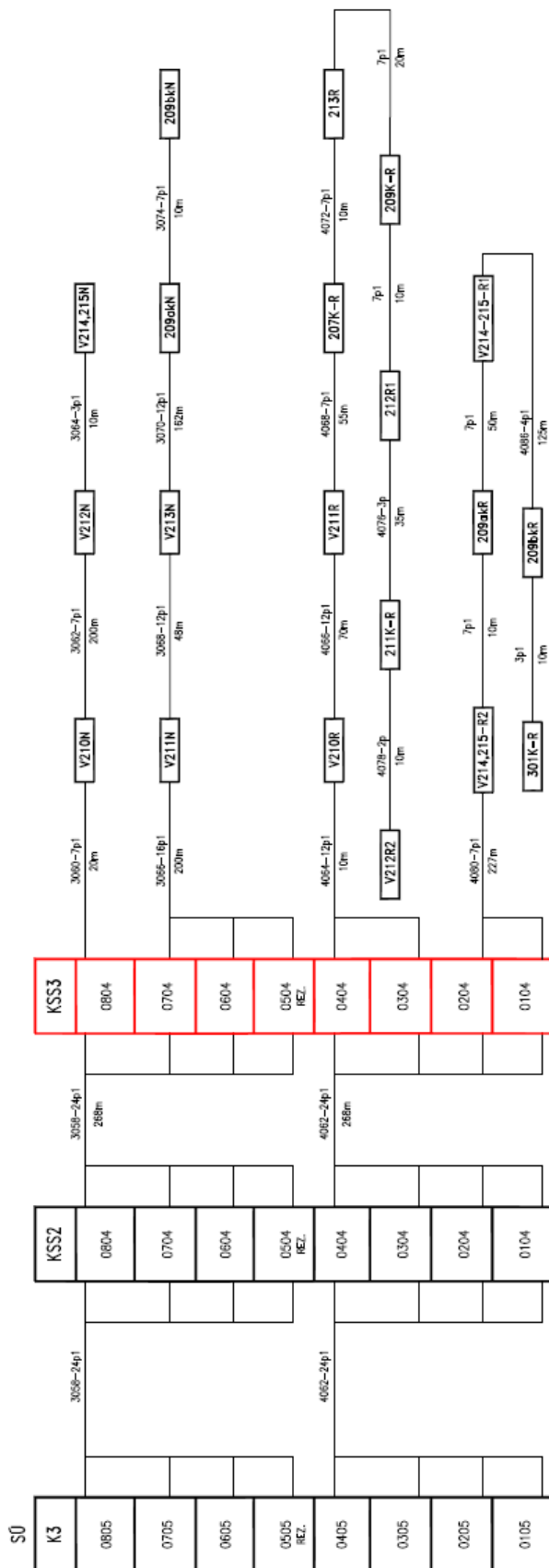
7. PŘÍLOHY

- P1 Průběh kabelových tras
- P2 Situační schéma ZZ v ŽST Třinec
- P3 Schématické kabelové plány
- P4 KSU a TP ŽST Třinec část 2

P2 Situační schéma ZZ v ŽST Třinec

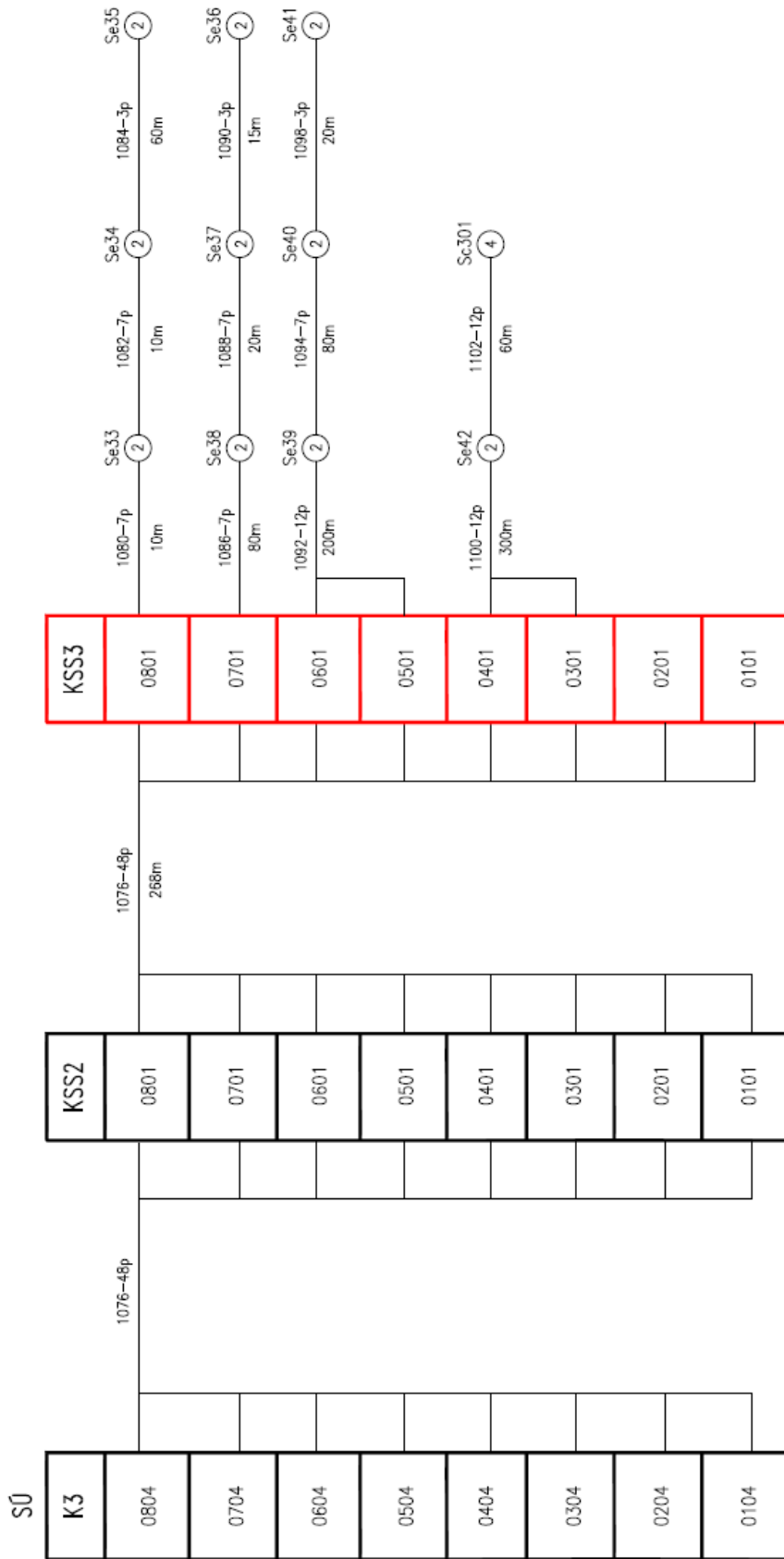


P3 Schématické kabelové plány



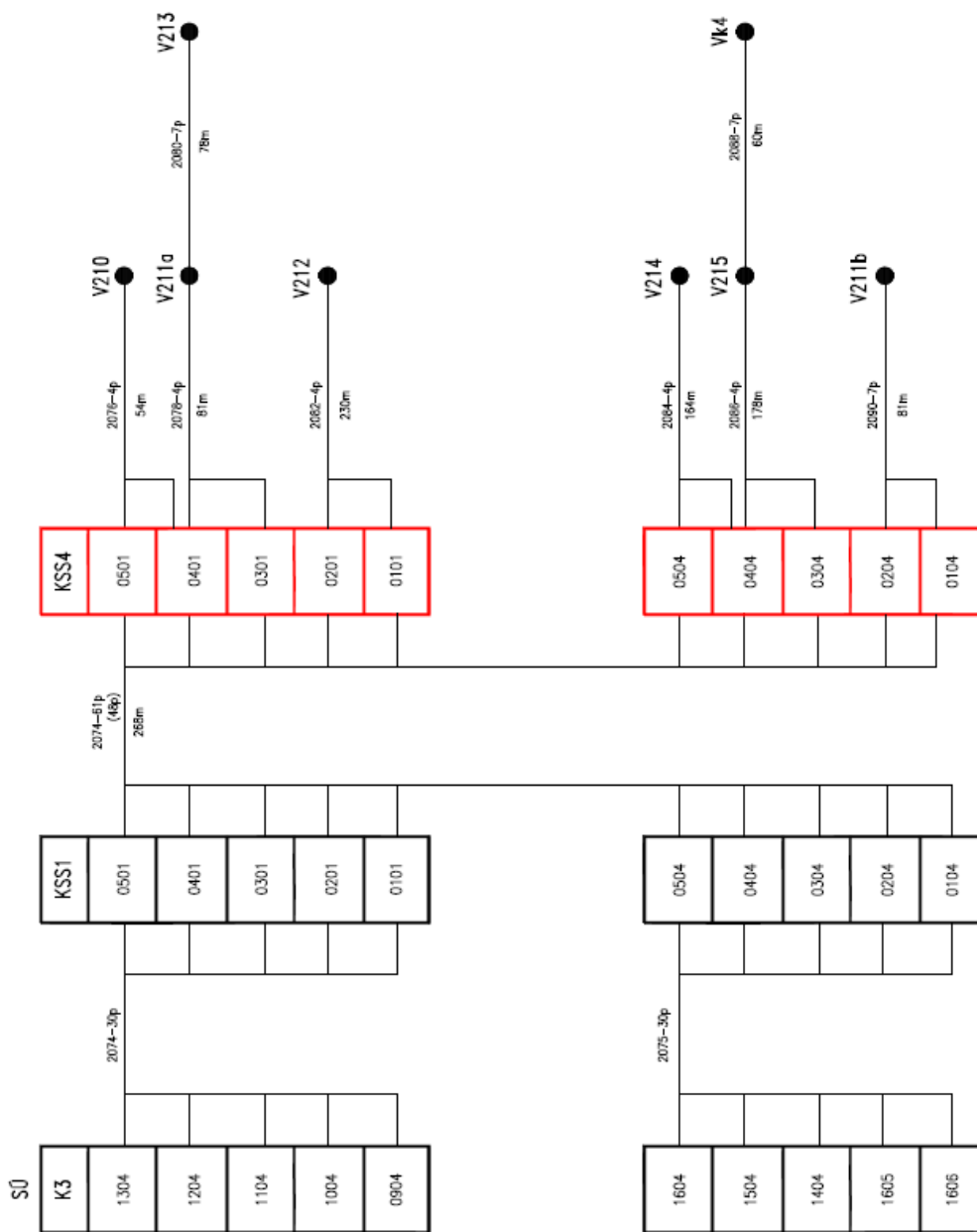
1.6.2021

Schématický kabelový plán	
Titulec	XXX



1.6.2021

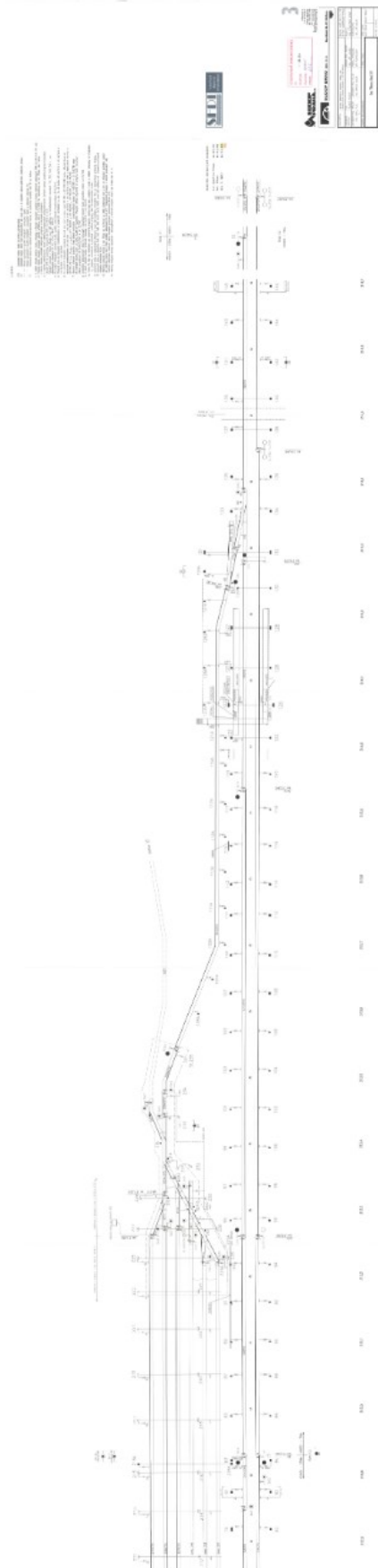
Schématický kabelový plán		XXX
Třinec		



1.6.2021

Schématický kabelový plán		XXX
Třinec		

P4 KSU a TP ŽST Třinec část 2



PŘÍLOHA Č. 3

Související dokumenty

- Bez souvisejících dokumentů

PŘÍLOHA Č. 4

Rekapitulace Ceny Díla

- **Rekapitulace Ceny Díla dle jednotlivých položek:**

REKAPITULACE ZAKÁZKY

Kód: 20210401

Zakázka: Opravy kabelizace v ŽST Třinec -Košská

KSO: 824

Místo: ŽST Třinec Koská

CC-CZ:

Datum: 8. 3. 2021

Zadavatel:

Správa železnic, státní organizace

IČ:

DIČ:

Uchazeč:

Signalservis, a.s.; Praha 10, Záběhlice, Žirovnická 3146 / 2, PSČ 106 00

IČ:

283 81 670

DIČ:

CZ28381670

Projektant:

IČ:

DIČ:

Zpracovatel:

Ing. Michaela Hodulová

IČ:

DIČ:

Poznámka:

Soupis prací je sestaven s využitím cenové soustavy URS. Položky, které pochází z této cenové soustavy, jsou ve sloupci 'Cenová soustava' označeny popiskem 'CS URS' a úrovní příslušného kalendářního pololetí. Veškeré další informace vymežující popis a podmínky použití těchto položek z Cenové soustavy, které nejsou uvedeny přímo v soupisu prací, jsou neomezeně dálkově k dispozici na webu www.podminky.urs.cz.

Cena bez DPH			6 760 116,00
--------------	--	--	---------------------

	Sazba daně	Základ daně	Výše daně
DPH základní	21,00%	6 760 116,00	1 207 624,16
DPH snížená	15,00%	0,00	0,00

Cena s DPH	v	CZK	6 957 639,15
-------------------	----------	------------	---------------------

REKAPITULACE OBJEKTŮ ZAKÁZKY A SOUPISŮ PRACÍ

Kód: 20210401

Zakázka: Opravy kabelizace v ŽST Třinec -Košická

Místo: ŽST Třinec Koská

Datum: 8. 3. 2021

Zadavatel: Správa železnic, státní organizace

Projektant:

Uchazeč: Signalservis, a.s.; Praha 10, Záběhlice, Žirovnická 3146 / 2, Zpracovatel:

Kód	Popis	Cena bez DPH [CZK]	Cena s DPH [CZK]	Typ
Náklady zakázky celkem		5 750 115,00	6 957 639,15	
PS 01-01	Sborník ÚOŽI	3 752 921,20	4 541 034,65	PRO
PS 01-02	URS	1 493 236,20	1 806 815,80	STA
VON	-	503 957,60	609 788,70	VON

KRYCÍ LIST SOUPISU PRACÍ

Zakázka:

Opravy kabelizace v ŽST Třinec-Koška

Objekt:

PS 01-01 - Sborník ÚOŽI

KSO:

824

Místo:

ŽST Třinec Koška

CC-CZ:

Datum:

8. 3. 2021

Zadavatel:

Správa železnic, státní organizace

IČ:

DIČ:

Uchazeč:

Signalservis, a.s.; Praha 10, Záběhlice, Žitovnická 3146 / 2, PSČ 106 00

IČ:

283 81 670

DIČ:

CZ28381670

Projektant:

IČ:

DIČ:

Zpracovatel:

I

IČ:

DIČ:

Poznámka:

Cena bez DPH				3 752 921,20
---------------------	--	--	--	---------------------

	Základ daně	Sazba daně	Výše daně
DPH základní	3 752 921,20	21,00%	788 113,45
DPH snížená	0,00	15,00%	0,00

Cena s DPH	v CZK	4 541 034,65
-------------------	--------------	---------------------

REKAPITULACE ČLENĚNÍ SOUPISU PRACÍ

Zakázka:

Opravy kabelizace v ŽST Třinec-Košarka

Objekt:

PS 01-01 - Sborník ÚOŽI

Místo:

ŽST Třinec Koska

Datum:

8. 3. 2021

Zadavatel:

Správa železnic, státní organizace

Projektant:

Uchazeč:

Signalservis, a.s.; Praha 10, Záběhlice, Žitovnická 3146 / 2, PSČ 106 00 Zpracovatel:

Kód dílu - Popis

Cena celkem [CZK]

Náklady zakázky celkem

3 752 921,20

OST - Ostatní

3 752 921,20

5 - Komunikace pozemní

66 778,00

OST1 - Kabely

3 686 143,20

SOUPIS PRACÍ

Zakázka:

Opravy kabelizace v ŽST Třinec -Košická

Objekt:

PS 01-01 - Sborník ÚOŽI

Místo:

ŽST Třinec Koská

Datum:

8. 3. 2021

Zadavatel:

Správa železnic, státní organizace

Projektant:

Uchazeč:

Signalservis, a.s.; Praha 10, Záběhlice, Žirovnická 3146 / 2, PSČ 106 00 Zpracovatel:

PČ	Typ	Kód	Popis	MJ	Množství	J.cena [CZK]	Cena celkem [CZK]	Cenová soustava
Náklady soupisu celkem								
D		OST	Ostatní					
D		5	Komunikace pozemní					
1	K	5904005010	Výšečení travního porostu ručně sklon terénu do 1:2. Poznámka: 1. V cenách jsou započteny náklady na provedení s ponecháním pokosu na místě, a/nebo mulčování u likvidace strojně. 2. V cenách nejsou obsaženy náklady na odklízení a likvidaci pokosu.	m2	300,000			Sborník ÚOŽI 01 2021
2	K	5904020010	Výřezání křovin porost řídký 1 až 5 kusů stonků na m2 plochy sklon terénu do 1:2. Poznámka: 1. V cenách jsou započteny náklady na výřezání a likvidaci výřezu spálením, štěpkováním nebo jeho naložení na dopravní prostředek a uložení na skládku. 2. V cenách nejsou obsaženy náklady na dopravu a skládkovné.	m2	300,000			Sborník ÚOŽI 01 2021
3	K	5905025010	Doplnění stezky štěrkodříví ojedíněle ručně. Poznámka: 1. V cenách jsou započteny náklady na doplnění kameniva včetně rozprostření ojedíněle ručně z vozíku nebo souvislé mechanizací z vozíků nebo železničních vozů. 2. V cenách nejsou obsaženy náklady na dodávku kameniva.	m3	40,000			Sborník ÚOŽI 01 2021
4	M	6966101030	Kamenko drcené drť frakce 0/16	t	35,000			Sborník ÚOŽI 01 2021
5	M	6966101075	Kamenko drcené recyklované štěrkodříví frakce 0/32	t	24,000			Sborník ÚOŽI 01 2021
6	K	5914125010	Montáž betonových desek . Poznámka: 1. V cenách jsou započteny náklady na manipulaci a montáž desek podle vzorového listu. 2. V cenách nejsou obsaženy náklady na dodávku materiálu.	m	4,000			Sborník ÚOŽI 01 2021
7	M	7691090010	Díly pro zemní montáž přestavniců Deska základ.pod přestav. 700x460 (HM0692139997045)	kus	4,000			Sborník ÚOŽI 01 2021
8	M	6964133010	Geotextilie ochranné	m2	1 000,000			Sborník ÚOŽI 01 2021
D		OST1	Kabely					
9	K	7590527042	Demontáž kabelu volně uloženého	m	4 885,000			Sborník ÚOŽI 01 2021
		W	300%& 2074 mezi K881 do KO20		300,000			
		W	300%& 2075 mezi K881 do KO 20		300,000			
		W	300%& 1078 mezi K882 do KO18		300,000			
		W	300%& 3058 mezi K882 do KO22		300,000			
		W	300%& 4062 mezi K882 do KO22		300,000			
		W	1020'od KO k přestavnicům		1 020,000			
		W	940'od KO k návěstidům		940,000			
		W	1425		1 425,000			
		W	Součet		4 885,000			
10	K	7590525230	Montáž kabelu návěstního volně uloženého s jádrem 1 mm Cu TCEKEZE, TCEKFE, TCEKPFLEY, TCEKPFLEZE do 7 P - příprava kabelového bubnu a přistavení na místo tažení, odvinutí, namáčení, odřezání a uložení kabelu do kabelového lože nebo žlabu, protažení překážkami, včetně přípravných a závěrečných prací, přeměření izolačního stavu kabelu, uzavření konců kabelu, přemístění kabelového bubnu	m	2 245,000			Sborník ÚOŽI 01 2021
		W	220'návěstidla 7p		220,000			
		W	120'návěstidla 3p		120,000			
		W	770'přestavnic 4p		770,000			
		W	250'přestavnic 7p		250,000			
		W	35'KO 2p		35,000			
		W	60'KO 3p		60,000			
		W	660'KO 7p		660,000			
		W	140'KO 4p		140,000			
		W	Součet		2 245,000			
11	M	7690621609	Venkovní vedení kabelová - metalické síť Plněné, párované s ochr. vodičem, armované Al dráty TCEKPFLEZE 3 P 1,0 D	m	215,000			Sborník ÚOŽI 01 2021
		W	60'KO		60,000			
		W	120'návěstidla		120,000			
		W	35'KO (2P1)		35,000			
		W	Součet		215,000			
12	M	7690621604	Venkovní vedení kabelová - metalické síť Plněné, párované s ochr. vodičem, armované Al dráty TCEKPFLEZE 4 P 1,0 D	m	910,000			Sborník ÚOŽI 01 2021
		W	770'k přestavnicům		770,000			
		W	140'KO		140,000			
		W	Součet		910,000			

PČ	Typ	Kód	Popis	MJ	Množství	J.cena [CZK]	Cena celkem [CZK]	Cenová soustava
13	M	7590621604	Venkovní vedení/kabelová - metalické síť Plněné, párované s ochr. vodičem, armované Al dráty TCEKPFLEZE 7 P 1,0 D	m	1 120,000			Sbomik UOŽI 01 2021
	W		250Převládky			250,000		
	W		220Převládky			220,000		
	W		650PKO			650,000		
	WV		Soubčet			1 120,000		
14	K	7590525231	Montáž kabelu návěšního volně uloženého s jádrem 1 mm Cu TCEKEZE, TCEKFE, TCEKPFLEY, TCEKPFLEZE do 16 P - příprava kabelového bubnu a přistavení na místo tažení, odvinutí, naměření, odřezání a uložení kabelu do kabelového lože nebo žlabu, protažení překážkami, včetně přípravných a závěrečných prací, přeměření izolačního stavu kabelu, uzavření konců kabelu, přemístění kabelového bubnu	m	1 140,000			Sbomik UOŽI 01 2021
	W		600Převládky 12p			600,000		
	W		320PKO 12p			320,000		
	W		220PKO 16p			220,000		
	WV		Soubčet			1 140,000		
15	M	7590621609	Venkovní vedení/kabelová - metalické síť Plněné, párované s ochr. vodičem, armované Al dráty TCEKPFLEZE 12 P 1,0 D	m	920,000			Sbomik UOŽI 01 2021
	W		320PKO			320,000		
	W		600Převládky			600,000		
	W		Soubčet			920,000		
16	M	7590621614	Venkovní vedení/kabelová - metalické síť Plněné, párované s ochr. vodičem, armované Al dráty TCEKPFLEZE 16 P 1,0 D	m	220,000			Sbomik UOŽI 01 2021
	W		220PKO			220,000		
	W		Soubčet			220,000		
17	K	7590525232	Montáž kabelu návěšního volně uloženého s jádrem 1 mm Cu TCEKEZE, TCEKFE, TCEKPFLEY, TCEKPFLEZE do 30 P - příprava kabelového bubnu a přistavení na místo tažení, odvinutí, naměření, odřezání a uložení kabelu do kabelového lože nebo žlabu, protažení překážkami, včetně přípravných a závěrečných prací, přeměření izolačního stavu kabelu, uzavření konců kabelu, přemístění kabelového bubnu	m	1 200,000			Sbomik UOŽI 01 2021
	W		300K.č.2074 z K881 do KO22			300,000		
	W		300K.č.2075 z K881 do KO22			300,000		
	W		300K.č.3058 z K881 do KO22			300,000		
	W		300K.č.4062 z K881 do KO22			300,000		
	WV		Soubčet			1 200,000		
18	M	7590621619	Venkovní vedení/kabelová - metalické síť Plněné, párované s ochr. vodičem, armované Al dráty TCEKPFLEZE 24 P 1,0 D	m	600,000			Sbomik UOŽI 01 2021
19	M	7590621624	Venkovní vedení/kabelová - metalické síť Plněné, párované s ochr. vodičem, armované Al dráty TCEKPFLEZE 30 P 1,0 D	m	600,000			Sbomik UOŽI 01 2021
20	K	7590525233	Montáž kabelu návěšního volně uloženého s jádrem 1 mm Cu TCEKEZE, TCEKFE, TCEKPFLEY, TCEKPFLEZE do 51 P - příprava kabelového bubnu a přistavení na místo tažení, odvinutí, naměření, odřezání a uložení kabelu do kabelového lože nebo žlabu, protažení překážkami, včetně přípravných a závěrečných prací, přeměření izolačního stavu kabelu, uzavření konců kabelu, přemístění kabelového bubnu	m	300,000			Sbomik UOŽI 01 2021
	W		300K.č.1078 od KS 82 do KO22			300,000		
	WV		Soubčet			300,000		
21	M	7590621634	Venkovní vedení/kabelová - metalické síť Plněné, párované s ochr. vodičem, armované Al dráty TCEKPFLEZE 61 P 1,0 D	m	300,000			Sbomik UOŽI 01 2021
22	K	7590525696	Montáž ukončení celoplastového kabelu v závěru nebo rozvaděči se zářezovými svorkovnicemi s pancířem do 10 žil - odpáncování kabelu, vyformování, zařiznutí vodičů do svorkovnice, přezkoušení izolačního stavu kabelových žil	kus	5,000			Sbomik UOŽI 01 2021
23	K	7590525697	Montáž ukončení celoplastového kabelu v závěru nebo rozvaděči se zářezovými svorkovnicemi s pancířem do 20 žil - odpáncování kabelu, vyformování, zařiznutí vodičů do svorkovnice, přezkoušení izolačního stavu kabelových žil	kus	5,000			Sbomik UOŽI 01 2021
24	K	7590525698	Montáž ukončení celoplastového kabelu v závěru nebo rozvaděči se zářezovými svorkovnicemi s pancířem do 40 žil - odpáncování kabelu, vyformování, zařiznutí vodičů do svorkovnice, přezkoušení izolačního stavu kabelových žil	kus	4,000			Sbomik UOŽI 01 2021
25	K	7590525699	Montáž ukončení celoplastového kabelu v závěru nebo rozvaděči se zářezovými svorkovnicemi s pancířem do 100 žil - odpáncování kabelu, vyformování, zařiznutí vodičů do svorkovnice, přezkoušení izolačního stavu kabelových žil	kus	11,000			Sbomik UOŽI 01 2021
26	K	7590525700	Montáž ukončení celoplastového kabelu v závěru nebo rozvaděči se zářezovými svorkovnicemi s pancířem do 140 žil - odpáncování kabelu, vyformování, zařiznutí vodičů do svorkovnice, přezkoušení izolačního stavu kabelových žil	kus	2,000			Sbomik UOŽI 01 2021
27	K	7492756020	Pomocné práce pro montáž kabelů montáž označovacího štítku na kabel	kus	60,000			Sbomik UOŽI 01 2021

PČ	Typ	Kód	Popis	MJ	Množství	J.cena [CZK]	Cena celkem [CZK]	cenová soustava
28	M	7492400460	Kabely, vodiče - vn Kabely nad 22kV Označovací štítek na kabel (100 ks)	sada	1,000			Sbomik UOŽI 01 2021
29	K	7590555132	Montáž forma pro kabely TCEKPFLE, TCEKPFLEY, TCEKPFLEZE, TCEKPFLEZY do 3 P 1,0 - odstranění pláště na jednom konci kabelu, odstranění izolace z konců žil na svorkovnici, zhotovení vodní zábrany, zformování a konečná úprava kabelu, kontrolní a závěrečné měření na kabelu, zapojení po měření, montáž přilchytky a štítku kabelové formy	kus	9,000			Sbomik UOŽI 01 2021
30	K	7590555134	Montáž forma pro kabely TCEKPFLE, TCEKPFLEY, TCEKPFLEZE, TCEKPFLEZY do 4 P 1,0 - odstranění pláště na jednom konci kabelu, odstranění izolace z konců žil na svorkovnici, zhotovení vodní zábrany, zformování a konečná úprava kabelu, kontrolní a závěrečné měření na kabelu, zapojení po měření, montáž přilchytky a štítku kabelové formy	kus	7,000			Sbomik UOŽI 01 2021
31	K	7590555136	Montáž forma pro kabely TCEKPFLE, TCEKPFLEY, TCEKPFLEZE, TCEKPFLEZY do 7 P 1,0 - odstranění pláště na jednom konci kabelu, odstranění izolace z konců žil na svorkovnici, zhotovení vodní zábrany, zformování a konečná úprava kabelu, kontrolní a závěrečné měření na kabelu, zapojení po měření, montáž přilchytky a štítku kabelové formy	kus	16,000			Sbomik UOŽI 01 2021
32	K	7590555138	Montáž forma pro kabely TCEKPFLE, TCEKPFLEY, TCEKPFLEZE, TCEKPFLEZY do 12 P 1,0 - odstranění pláště na jednom konci kabelu, odstranění izolace z konců žil na svorkovnici, zhotovení vodní zábrany, zformování a konečná úprava kabelu, kontrolní a závěrečné měření na kabelu, zapojení po měření, montáž přilchytky a štítku kabelové formy	kus	7,000			Sbomik UOŽI 01 2021
33	K	7590555140	Montáž forma pro kabely TCEKPFLE, TCEKPFLEY, TCEKPFLEZE, TCEKPFLEZY do 16 P 1,0 - odstranění pláště na jednom konci kabelu, odstranění izolace z konců žil na svorkovnici, zhotovení vodní zábrany, zformování a konečná úprava kabelu, kontrolní a závěrečné měření na kabelu, zapojení po měření, montáž přilchytky a štítku kabelové formy	kus	1,000			Sbomik UOŽI 01 2021
34	M	7693600160	Trasy kabelového vedení Kabelové žlaby (200x126) spodní + vrchní díl plast	m	300,000			Sbomik UOŽI 01 2021
	VV		300		300,000			
	VV		Součet		300,000			
35	M	7693600166	Trasy kabelového vedení Kabelové žlaby (200x126) spojka plast	kus	100,000			Sbomik UOŽI 01 2021
36	M	7693600166	Trasy kabelového vedení Kabelové žlaby (200x126) T kus plast	kus	76,000			Sbomik UOŽI 01 2021
37	M	7693600860	Trasy kabelového vedení Ohebná dlouhářková korugovaná chránička 60/39 smotek	m	600,000			Sbomik UOŽI 01 2021
	VV		478,190478190478*1,05 *Přepočtené koeficientem množství		600,000			
38	K	7590137010	Demontáž objektu kabelového č. v. 49040 (žluťásek)	kus	3,000			Sbomik UOŽI 01 2021
39	K	7590125030	Montáž skříně PSK, SKP, SPP - postavení na betonový základ, montáž rámu do skříně, propojení prvků rámu s panelem svorkovnic drátovou formou, zařazení kabelů bez zhotovení a zapojení kabelových forem. Bez kabelových přilchytek	kus	2,000			Sbomik UOŽI 01 2021
40	M	7690120090	Skříně Skříně kabelová pomocná SKP 76 svorkovnice WAGO (CV490449013)	kus	2,000			Sbomik UOŽI 01 2021
41	M	7690720420	Součásti světlých návěští/ Základ pod žebříky k náv. 10x40x80cm (HM0692110060000)	kus	4,000			Sbomik UOŽI 01 2021
42	K	7590155024	Montáž uzemnění návěštního kabelu v kabelovém objektu - připojení uzemňovací propojky na stínění kabelu, připojení uzemňovacího vodiče	kus	14,000			Sbomik UOŽI 01 2021
43	K	7491652010	Montáž vnějšího uzemnění uzemňovacím vodičem v zemi z pozinkované oceli (FeZn) do 120 mm ² - uzemňovacího vedení v zemi kytetá, případně v chráničce odvinutí vodiče ze svítky a oddělení příslušné délky, tvarování pásku, spojování. Neobsahuje výkop a zához kabelové kytety a chráničku	m	4,000			Sbomik UOŽI 01 2021
44	M	7491600200	Uzemnění Vnější Pásek pozink. FeZn 30x4	kg	4,000			Sbomik UOŽI 01 2021
45	K	7491652040	Montáž vnějšího uzemnění zemnicí tyče z pozinkované oceli (FeZn), délky do 2 m - zemnicí tyče (horní konec tyče min. 80 cm pod povrchem) včetně připojení tyče k pásku	kus	2,000			Sbomik UOŽI 01 2021
46	M	7690150030	Uzemnění, ukolejnění Tyč zemnicí se svorkou I=1,6m (HM0364406211016)	kus	2,000			Sbomik UOŽI 01 2021
47	K	7491652082	Montáž vnějšího uzemnění ostatní práce vyvedení a připojení uzemnění na kovové oplocení - očištění kovového oplocení, vodivé připojení pásku FeZn svorkami, změření, zalozování nebo zabarvení ochranným nátěrem	kus	2,000			Sbomik UOŽI 01 2021
48	K	7593407282	Demontáž žlaby betonového složeného T III - K	m	700,000			Sbomik UOŽI 01 2021
	VV		700		700,000			
	VV		Součet		700,000			
49	K	7593405280	Montáž žlaby betonového pinostěnný 20 x 20 - T 2 N	m	700,000			Sbomik UOŽI 01 2021
50	M	7693600020	Trasy kabelového vedení Kabelové žlaby Žlab kabelový TK 2 19x23x100cm (HM0692120220000)	kus	700,000			Sbomik UOŽI 01 2021

PČ	Typ	Kód	Popis	MJ	Množství	J.cena [CZK]	Cena celkem [CZK]	cenová soustava
61	M	769360040	Trasy kabelového vedení Kabelové žláby Polkop kabel.žláby TK 2 3x23x60cm (HM0692120620000)	kus	1 400,000			Sbomik UOŽI 01 2021
62	K	7593505270	Montáž kabelového označnicku Ball Marker - upevnění kabelového označnicku na plášť kabelu upevňovacími prvky	kus	26,000			Sbomik UOŽI 01 2021
63	M	7693601620	Trasy kabelového vedení Lokátory a markery Ball Marker 1406-KR, fialový zabezpečovací	kus	26,000			Sbomik UOŽI 01 2021
64	K	7593507150	Výjmutí výstražné fólie z výkopu	m	1 000,000			Sbomik UOŽI 01 2021
65	K	7593505134	Zakrytí kabelu resp. trubek výstražnou fólií (bez fólie)	m	1 000,000			Sbomik UOŽI 01 2021
66	M	7693600696	Trasy kabelového vedení Kabelové krycí desky a pásy Fólie výstražná modrá š. 20cm (HM0673909991020)	m	1 000,000			Sbomik UOŽI 01 2021
67	K	7591305012	Montáž zámku výměnového jednoduchého odtlačného - úprava štěrkového lože, rozebrání zámku, uvolnění závěrného háku, montáž ochranné skřínky a kostry zámku, regulace závěrného háku, přetypování a sestavení zámku, nasazení krytu a jeho zajistění, oštkování klíčů a kontrola činnosti	kus	6,000			Sbomik UOŽI 01 2021
68	K	7591307012	Demontáž zámku výměnového jednoduchého odtlačného	kus	6,000			Sbomik UOŽI 01 2021
69	K	7591305016	Montáž zámku výměnového kontrolního odtlačného - úprava štěrkového lože, rozebrání zámku, uvolnění závěrného háku, montáž ochranné skřínky a kostry zámku, regulace závěrného háku, přetypování a sestavení zámku, nasazení krytu a jeho zajistění, oštkování klíčů a kontrola činnosti	kus	1,000			Sbomik UOŽI 01 2021
70	K	7591307016	Demontáž zámku výměnového kontrolního odtlačného	kus	1,000			Sbomik UOŽI 01 2021
71	K	7591305032	Montáž zámku výkolejkového kontrolního - rozebrání, přetypování a sestavení zámku, oštkování klíčů, přišroubování zámku na oditek tělesa držáku klínu výkolejky	kus	1,000			Sbomik UOŽI 01 2021
72	K	7591307032	Demontáž zámku výkolejkového kontrolního	kus	1,000			Sbomik UOŽI 01 2021
73	K	7591017060	Odpojení elektromotorického přestavníku z výhybky	kus	8,000			Sbomik UOŽI 01 2021
74	K	7591015060	Připojení elektromotorického přestavníku na výhybku bez kontroly jazyků - připojení a seřízení přestavnickové spojnice, montáž a seřízení kontrolního ústrojí	kus	7,000			Sbomik UOŽI 01 2021
75	K	7591015064	Připojení elektromotorického přestavníku na výkolejku - připojení a seřízení přestavnickové spojnice, montáž a seřízení kontrolního ústrojí	kus	1,000			Sbomik UOŽI 01 2021
76	K	5911313020	Seřízení hákové závěru výhybky jednoduché jednozávěrové soustavy S49. Poznámka: 1. V cenách jsou započteny náklady na demontáž nebo montáž součástí, seřízení zdvíhu, rozevření a záklesu háku, mezery mezi jazykem a opornicí v místě první hákové střížky, oprava nebo výměna čepů a pouzder jazyků a vymezení vůle závěru, seřízení výměníku a závěru, seřízení a přezkoušení chodu závěru, provedení západkové zkoušky a ošetření součástí mazivem. U kloubových jazyků vymezení vůle pouzder a čepů. 2. V cenách nejsou obsaženy náklady na dodávku materiálu.	kus	5,000			Sbomik UOŽI 01 2021
77	K	5911387020	Seřízení hákové závěru výhybky křížovatkové celé soustavy S49. Poznámka: 1. V cenách jsou započteny náklady na demontáž nebo montáž součástí, seřízení zdvíhu, rozevření a záklesu háku, mezery mezi jazykem a opornicí v místě první hákové střížky, oprava nebo výměna čepů a pouzder jazyků a vymezení vůle závěru, seřízení výměníku a závěru, seřízení a přezkoušení chodu závěru, provedení západkové zkoušky a ošetření součástí mazivem. U kloubových jazyků vymezení vůle pouzder a čepů. 2. V cenách nejsou obsaženy náklady na dodávku materiálu.	kus	1,000			Sbomik UOŽI 01 2021
78	K	7598095070	Přezkoušení a regulace elektromotorického přestavníku - přeměření napětí na svorkách přestavníku a přezkoušení třecí spojky, přezkoušení chodu výměny obou krajních poloh a se šuntováním výměnového obvodu, přezkoušení optických kontrol na řídicím pultě (JOP), přestavování výměny při stlačení pomocného tlačítka, vyzkoušení rozřezu výměny	kus	8,000			Sbomik UOŽI 01 2021
79	K	7598095075	Přezkoušení a regulace proudového světelných návěstidel - nastavení hlavice, přezkoušení správné činnosti relé a přezkoušení všech správných návěstních znaků, přeměření a vyregulování napětí na žárovkách, provizorní zacionění žárovek a jeho odstranění	kus	11,000			Sbomik UOŽI 01 2021
80	K	7598095080	Přezkoušení a regulace kolejových obvodů izolovaných - přeměření napětí na svorkách proudového zdroje a kolejového relé, regulování kolejových obvodů při šuntování předepsaným odporem, přezkoušení polarit bez šuntování	kus	11,000			Sbomik UOŽI 01 2021

PČ	Typ	Kód	Popis	MJ	Množství	J.cena [CZK]	Cena celkem [CZK]	Genová soustava
71	K	7598095185	Přezkoušení viakových cest (viakových i posunových) za 1 viakovou cestu - postavení viakových cest a přezkoušení návěstních znaků návěstidel po přeložení ratiče, přezkoušení změny návěstního pojmu z povolovacího na zakazující po odpadnutí koby kolejevého relé, přezkoušení nouzového vybavení viakové cesty, přezkoušení návěstních znaků při zapojení automatického traťového zabezpečovacího zařízení, přezkoušení odjezdových viakových cest s použitím vřlukového klíče při současné činnosti odjezdových návěstidel	kus	94,000			Sbomik UOŽI 01 2021
72	K	7598095546	Vyhotovení protokolu UTZ pro SZZ reléové a elektronické do 10 vřhybkových jednotek - vykonání prohlídky a zkoušky včetně vyhotovení protokolu podle vyhl. 100/1995 Sb., vřhybkovou jednotkou (VJ) je jednoduchá vřhybka bez rozlišení počtu přestavníků, spojka jsou 2 VJ, křižovatková vřhybka 2 VJ, křižovatková s PHS 4 VJ, vřhybka s motorem 1 VJ	kus	1,000			Sbomik UOŽI 01 2021

KRYCÍ LIST SOUPISU PRACÍ

Zakázka:
Opravy kabelizace v ŽST Třinec-Košská
Objekt:
PS 01-02 - ÚRS

KSO: 824
Místo: ŽST Třinec Košská

CC-CZ:
Datum: 8. 3. 2021

Zadavatel:
Správa železnic, státní organizace

IČ:
DIČ:

Uchazeč:
Signalservis, a.s.; Praha 10, Zaběhlice, Žitovnická 3146 / 2, PSČ 106 00

IČ: 283 81 670
DIČ: CZ28381670

Projektant:

IČ:
DIČ:

Zpracovatel:

IČ:
DIČ:

Poznámka:

Cena bez DPH		1 493 236,20	
DPH základní	Základ daně	Sazba daně	Výše daně
snížená	1 493 236,20	21,00%	313 579,60
	0,00	15,00%	0,00
Cena s DPH		v CZK	1 806 815,80

REKAPITULACE ČLENĚNÍ SOUPISU PRACÍ

Zakázka:

Opravy kabelizace v ŽST Třinec - Koňská

Objekt:

PS 01-02 - ÚRS

Místo:

ŽST Třinec Koňská

Datum:

8. 3. 2021

Zadavatel:

Správa železnic, státní organizace

Projektant:

Uchazeč:

Signalservis, a.s.; Praha 10, Záběhlice, Žitovnická 3146 / 2, PSČ 106 00 Zpracovatel:

Kód dílu - Popis

Cena celkem [CZK]

Náklady zakázky celkem	1 493 236,20
HSV - Práce a dodávky HSV	522 306,20
1 - Zemní práce	498 695,00
2 - Zakládání	23 701,20
M - Práce a dodávky M	970 840,00
46-M - Zemní práce při extr.mont.pracích	970 840,00

SOUPIS PRACÍ

Zakázka:

Opravy kabelizace v ŽST Třinec-Košská

Objekt:

PS 01-02 - ÚRS

Místo:

ŽST Třinec Košská

Datum:

8. 3. 2021

Zadavatel:

Správa železnic, státní organizace

Projektant:

Ing. Michaela

Uchazeč:

Signalservis, a.s.; Praha 10, Záběhlice, Žirovnická 3146 / 2, PSČ 106 00

Zpracovatel:

Hodulová

PČ	Typ	Kód	Popis	MJ	Množství	J.cena [CZK]	Cena celkem [CZK]	Cenová soustava
----	-----	-----	-------	----	----------	--------------	-------------------	-----------------

Náklady soupisu celkem

D		HSV	Práce a dodávky HSV					
D		1	Zemní práce					
1	K	131313101	Hloubení jam ručně zapažených i nezapažených s urovňáním dna do předepsaného profilu a spádu v hornině třídy těžitelnosti II skupiny 4 soudržných	m ³	3,500			CS ÚRS 2021 01
2	K	141721215	Rízený zemní protlak délky protáku do 50 m v hornině třídy těžitelnosti I a II, skupiny 1 až 4 včetně protlačení trub v hloubce do 6 m vnějšího průměru vrtu přes 180 do 225 mm	m	130,000			CS ÚRS 2021 01
	W					10,000		
	W					10,000		
	W					30,000		
	W					15,000		
	W					50,000		
	W					15,000		
	W					130,000		
3	M	28610006	trubka tlaková hrdlovaná vodovodní PVC dle DN 200	m	130,000			CS ÚRS 2021 01
4	K	181913112	Úprava pláňe vyrovnáním výškových rozdílů ručně v hornině třídy těžitelnosti II skupiny 4 se zhuťněním	m ²	1 000,000			CS ÚRS 2021 01
D		2	Zakládání					
5	K	213141111	Zřízení vrstvy z geotextilie filtrační, separační, odvodňovací, ochranné, vyztužné nebo protierozní v rovině nebo ve sklonu do 1:5, šířky do 3 m	m ²	1 000,000			CS ÚRS 2021 01
6	K	275121111	Osazení základových prefabrikovaných železobetonových konstrukcí patek hmotnosti jednotlivě do 5 t	kus	1,000			CS ÚRS 2021 01
D		M	Práce a dodávky M					
D		46-M	Zemní práce při extr.mont.pracích					
7	K	460061171	Zabezpečení výkopu a objektů výstražná páska včetně dodávky materiálu zřízení a odstranění	m	1 000,000			CS ÚRS 2021 01
8	K	460161173	Hloubení zapažených i nezapažených kabelových rýh ručně včetně urovňání dna a přemístěním výkopku do vzdálenosti 3 m od okraje jámy nebo s naložením na dopravní prostředek šířky 35 cm hloubky 80 cm v hornině třídy těžitelnosti II skupiny 4	m	1 000,000			CS ÚRS 2021 01
	W					700,000		
	W					300,000		
	W					1 000,000		
9	K	460633113	Zemní protlaky zemní práce nutné k provedení protlaku výkop včetně zásypu strojně startovací jáma v hornině třídy těžitelnosti II skupiny 4	kus	12,000			CS ÚRS 2021 01
10	K	460661111	Kabelové lože z plásku včetně podsypu, zhuťnění a urovňání povrchu pro kabely nn bez zakrytí, šířky do 35 cm	m	1 000,000			CS ÚRS 2021 01
11	M	68162310	pásek slévarenský prany ST 68	t	73,000			CS ÚRS 2021 01
12	K	460791212	Montáž trubek ochranných uložených vojně do rýhy plastových ohebných, vnitřního průměru přes 32 do 50 mm	m	500,000			CS ÚRS 2021 01
13	K	460761112	Odkrytí a zakrytí betonových žlabů včetně obnovy, případně výměny poškozených vik vnější šířky přes 20 do 25 cm	m	700,000			CS ÚRS 2021 01
14	K	460431183	Zásyp kabelových rýh ručně s přemístěním zpanuliny ze vzdálenosti do 10 m, s uložením výkopku ve vrstvách včetně zhuťnění a úpravy povrchu šířky 35 cm hloubky 80 cm z hominy třídy těžitelnosti II skupiny 4	m	1 000,000			CS ÚRS 2021 01
	W					700,000		
	W					300,000		
	W					1 000,000		
15	K	460581131	Úprava terénu uvedení nepevněného terénu do původního stavu v místě dočasněho uložení výkopku s vyhrábáním, srovnáním a částečným dosetím trávy	m ²	1 000,000			CS ÚRS 2021 01
16	K	460752112	Osazení kabelových kanálů včetně upevnění, vyspárování a zakrytí vikem ze žlabů plastových do rýhy, bez výkopových prací vnější šířky přes 10 do 20 cm	m	300,000			CS ÚRS 2021 01
17	K	468051121	Bourání základu betonového	m ³	0,500			CS ÚRS 2021 01

KRYCÍ LIST SOUPISU PRACÍ

Zakázka:
Opravy kabelizace v ŽST Třinec -Košická
Objekt:
VON - -

KSO: 824
Místo: ŽST Třinec Koská

CC-CZ:
Datum: 8. 3. 2021

Zadavatel:
Správa železnic, státní organizace

IČ:
DIČ:

Uchazeč:
Signalservis, a.s.; Praha 10, Zaběhlíce, Žitovnická 3146 / 2, PSČ 106 00

IČ: 283 81 670
DIČ: CZ28381670

Projektant:

IČ:
DIČ:

Zpracovatel:

IČ:
DIČ:

Poznámka:

Cena bez DPH		503 957,60	
DPH základní	Základ daně	Sazba daně	Výše daně
snížená	503 957,60	21,00%	105 831,10
	0,00	15,00%	0,00
Cena s DPH		v CZK	609 788,70

REKAPITULACE ČLENĚNÍ SOUPISU PRACÍ

Zakázka:

Opravy kabelizace v ŽST Třinec-Košská

Objekt:

VON - -

Místo:

ŽST Třinec Koská

Datum:

8. 3. 2021

Zadavatel:

Správa železnic, státní organizace

Projektant:

Uchazeč:

Signalservis, a.s.; Praha 10, Zaběhlice, Žirovnická 3146 / 2, PSČ 106 00 Zpracovatel:

Kód dílu - Popis

Cena celkem [CZK]

Náklady zakázky celkem

503 957,60

VRN - Ostatní rozpočtové náklady

503 957,60

VRN - Ostatní rozpočtové náklady

232 402,60

SOUPIS PRACÍ

Zakázka:

Opravy kabelizace v ŽST Třinec-Košská

Objekt:

VON - -

Místo:

ŽST Třinec Koská

Datum:

8. 3. 2021

Zadavatel:

Správa železnic, státní organizace

Projektant:

Uchazeč:

Signalservis, a.s.; Praha 10, Záběhlice, Žitovnická 3146 / 2, PSČ 106 00 Zpracovatel:

PČ	Typ	Kód	Popis	MJ	Množství	J.cena [CZK]	Cena celkem [CZK]	Cenová soustava
Náklady soupisu celkem								
D VRN Ostatní rozpočtové náklady								
1	K	022102001	Geodetické práce Geodetické práce elektrického zařízení	%	1,000			Sbomik UOŽI 01 2021
2	K	022121001	Geodetické práce Diagnostika technické infrastruktury Vytýčení trasy inženýrských sítí - V sazbě jsou započteny náklady na vyhledání trasy detektorem, zaměření a zobrazení trasy a předání výstupu zaměření. V sazbě nejsou obsaženy náklady na vytýčení sítí ve správě provozovatele.	%	1,000			Sbomik UOŽI 01 2021
3	K	023131011	Projektové práce Dokumentace skutečného provedení zabezpečovacích, sdělovacích, elektrických zařízení - V sazbě jsou obsaženy náklady na zaměření a vyhotovení dokumentace skutečného provedení elektrických zařízení dle vyhlášky 146/2008 Sb. včetně zpracování dat v digitální podobě v otevřené formě a její předání objednateli	%	1,000			Sbomik UOŽI 01 2021
4	K	033121011	Provozní vlivy Rušení prací železničním provozem širá trať nebo dopravy s kolejovým rozvětvením s počtem vlaků za směnu 8,5 hod. přes 25 do 50	%	15,000			Sbomik UOŽI 01 2021
5	K	076103012R	Zajištění vypnutí el. vedení - vypnutí trakčního vedení 3kV	ks	2,000			
D VRN Ostatní rozpočtové náklady								
6	K	9902900100	Naložení sypanin, drobného kusového materiálu, sutě Poznámka: 1. Ceny jsou určeny pro naložení materiálu v případech, kdy není naložení součástí dodávky materiálu nebo není uvedeno v popisu cen a pro naložení z meziskladky.2. Ceny se použijí i pro naložení materiálu z vlastních zásob objednatel.	t	132,100			Sbomik UOŽI 01 2021
	WV		36			36,000		
	WV		24			24,000		
	WV		0,1			0,100		
	WV		73			73,000		
	WV		Součet			132,100		
7	K	9902100300	Doprava obousměrná (např. dodávek z vlastních zásob zhotovitele nebo objednatel nebo vjízisku) mechanizací o nosnosti přes 3,5 t sypanin (kameniva, písku, sut, dlažebních kostek, atd.) do 30 km Poznámka: 1. Ceny jsou určeny pro dopravu silničními i kolejovými vozidly.2. V cenách obousměrné dopravy jsou započteny náklady na přepravu materiálu na místo určení včetně složení, poplatku za použití dopravní cesty a zpáteční cesty nenaloženého dopravního prostředku.	t	132,100			Sbomik UOŽI 01 2021
8	K	9902900200	Naložení objemnějšího kusového materiálu, vybouraných hmot Poznámka: 1. Ceny jsou určeny pro naložení materiálu v případech, kdy není naložení součástí dodávky materiálu nebo není uvedeno v popisu cen a pro naložení z meziskladky.2. Ceny se použijí i pro naložení materiálu z vlastních zásob objednatel.	t	61,700			Sbomik UOŽI 01 2021
	WV		0,2			0,200		
	WV		2,5			2,500		
	WV		40			40,000		
	WV		19			19,000		
	WV		Součet			61,700		
9	K	9902200200	Doprava obousměrná (např. dodávek z vlastních zásob zhotovitele nebo objednatel nebo vjízisku) mechanizací o nosnosti přes 3,5 t objemnějšího kusového materiálu (prefabrikátů, stožárů, vjhybek, rozvaděčů, vybouraných hmot atd.) do 20 km Poznámka: 1. Ceny jsou určeny pro dopravu silničními i kolejovými vozidly.2. V cenách obousměrné dopravy jsou započteny náklady na přepravu materiálu na místo určení včetně složení, poplatku za použití dopravní cesty a zpáteční cesty nenaloženého dopravního prostředku.	t	61,700			Sbomik UOŽI 01 2021

PČ	Typ	Kód	Popis	MJ	Množství	J.cena [CZK]	Cena celkem [CZK]	Genová soustava
10	K	9909000500	Poplatek uložení odpadu betonových prefabrikátů Poznámka: 1. V cenách jsou započteny náklady na uložení stavebního odpadu na oficiální skládku.2. Je třeba zohlednit regionální rozdíly v cenách poplatků za uložení suti a odpadů. Tyto se mohou výrazně lišit s ohledem nejen na region, ale také na množství a druh ukládaného odpadu.	t	59,200			Sborník UOŽI 01 2021
	W		0,2		0,200			
	W		40		40,000			
	W		19		19,000			
	W		Součet		59,200			
11	K	9909000200	Poplatek za uložení nebezpečného odpadu na oficiální skládku Poznámka: 1. V cenách jsou započteny náklady na uložení stavebního odpadu na oficiální skládku.2. Je třeba zohlednit regionální rozdíly v cenách poplatků za uložení suti a odpadů. Tyto se mohou výrazně lišit s ohledem nejen na region, ale také na množství a druh ukládaného odpadu.	t	2,500			Sborník UOŽI 01 2021
12	K	9909000400	Poplatek za likvidaci plastových součástí Poznámka: 1. V cenách jsou započteny náklady na uložení stavebního odpadu na oficiální skládku.2. Je třeba zohlednit regionální rozdíly v cenách poplatků za uložení suti a odpadů. Tyto se mohou výrazně lišit s ohledem nejen na region, ale také na množství a druh ukládaného odpadu.	t	0,100			Sborník UOŽI 01 2021

PŘÍLOHA Č. 6

Oprávněné osoby

Za Objednatele:

Ve věcech smluvních a obchodních

Jméno a příjmení	Ing. Jiří MACHO
Adresa	
E-mail	
Telefon	

Ve věcech technických

Jméno a příjmení	
Adresa	
E-mail	
Telefon	

Technický dozor stavebníka (TDS)

Jméno a příjmení	
Adresa	
E-mail	
Telefon	

Ve věcech geodetických

Jméno a příjmení	
Adresa	
E-mail	
Telefon	

Za Zhotovitele:**Ve věcech smluvních a obchodních**

Jméno a příjmení	Ing. Petr ŠMÍD, MBA
Adresa	
E-mail	
Telefon	

Ve věcech technických

Jméno a příjmení	
Adresa	
E-mail	
Telefon	

Stavbyvedoucí

Jméno a příjmení	
Adresa	
E-mail	
Telefon	

Specialista (vedoucí prací) na sdělovací a zabezpečovací zařízení

Jméno a příjmení	
Adresa	
E-mail	
Telefon	

Úředně oprávněný zeměměřický inženýr

Jméno a příjmení	
Adresa	
E-mail	
Telefon	

PŘÍLOHA Č. 7

Seznam požadovaných pojištění

Objednatel vyžaduje, aby Zhotovitel v souladu se Smlouvou prokázal následující pojištění:

Druh pojištění	Minimální výše pojistného plnění
Pojištění odpovědnosti za škodu způsobenou Zhotovitelem při výkonu podnikatelské činnosti třetím osobám	Minimálně 10 mil. Kč na jednu pojistnou událost a 10 mil. Kč v úhrnu za rok

PŘÍLOHA Č. 8

Seznam poddodavatelů

IDENTIFIKACE PODDODAVATELE (obchodní firma, sídlo a IČO)	VĚCNÝ ROZSAH PODDODÁVKY	HODNOTA PODDODÁVKY V % Z CELKOVÉ CENY DÍLA
GEFOS, a.s. Praha-Libeň, Kundratka 17, PSČ 180 82 IČO: 25684213	Zeměměřičské činnosti	2,28 %

PŘÍLOHA Č. 10

Osvědčení

Osvědčení Správy železnic o řádném poskytnutí a dokončení stavebních prací

č.j. [•]

Název zakázky:	
Číslo smlouvy Správy železnic (CES):	
Objednatel:	
Datum zahájení prací:	
Datum dokončení prací (stavebních nebo technologických):	
Uvedení poslední části stavby do zkušebního provozu:	
Datum dokončení díla (vč. dokumentace):	
Konečná cena díla celkem v Kč:	

Zhotovitel díla (název dle SOD)	
Správce/vedoucí společník (v případě, kdy se jedná o společnost na základě společenské smlouvy – dříve sdružení):	
Další společník (v případě, kdy se jedná o společnost na základě společenské smlouvy – dříve sdružení):	
Další společník (v případě, kdy se jedná o společnost na základě společenské smlouvy – dříve sdružení):	
Další společník (v případě, kdy se jedná o společnost na základě společenské smlouvy – dříve sdružení):	
Další společník (v případě, kdy se jedná o společnost na základě společenské smlouvy – dříve sdružení):	

Identifikace poddávatele (obchodní firma, sídlo a IČO)	Věcný rozsah poddávky (označení dle čísel a názvů jednotlivých PS a SO případně jiným vhodným způsobem, nelze-li označit dle SO a PS např. popis vykonaných činností nebo dodávek)	Hodnota poddávky v % ze smluvní ceny díla a konkrétní částka v Kč

Rozsah prací: (dle předmětu díla / předmětu plnění VZ)	
Charakter prací (oprava/údržba/modernizace/rekonstrukce/novostavba)	
Délka traťového úseku* (v km)	
Dílo probíhalo na trati* jednokolejné / vícekolejné	
Dílo probíhalo na trati* elektrifikované / neelektrifikované	
Dílo probíhalo na trati* širé (mezistaniční úsek)/ ve stanici	
Stavební práce zahrnovaly práce na železničním svršku (ANO/NE, v případě ANO uvést hodnotu v Kč a délku traťového úseku, v případě železniční stanice počet výhybek)	
Stavební práce zahrnovaly práce na železničním spodku (ANO/NE, v případě ANO uvést hodnotu v Kč a délku)	
Stavební práce zahrnovaly práce na železničním mostním objektu (ANO/NE, v případě ANO uvést hodnotu v Kč a délku mostního objektů/mostních objektů, případně jinou specifikaci)	
Stavební práce zahrnovaly práce na trakčním vedení (ANO/NE, v případě ANO uvést hodnotu v Kč a délku traťového úseku)	
Stavební práce zahrnovaly práce na zabezpečovacím zařízení (ANO/NE, v případě ANO uvést hodnotu v Kč a délku traťového úseku, v případě železniční stanice počet výhybek)	
Stavební práce zahrnovaly práce na silnoproudých zařízeních (ANO/NE, v případě ANO uvést hodnotu v Kč)	
Stavební práce zahrnovaly práce na tunelové stavbě (ANO/NE, v případě ANO uvést délku tunelu)	
Stavební práce zahrnovaly práce na pozemní stavbě (ANO/NE, v případě ANO uvést typ objektu – budova osobního nádraží, technologická budova apod.)	
Stavební práce zahrnovaly práce na stavbě s památkovou ochranou (ANO/NE, v případě ANO uvést druh objektu a hodnotu Kč)	
SOD obsahovala vyhrazené plnění realizované vlastní kapacitou (ANO/NE, v případě ANO uvést níže uvedené podrobnosti):	
Popis vyhrazeného plnění dle SOD (označení dle čísel a názvů jednotlivých PS a SO):	
Zhotovitel vyhrazeného plnění:	
Hodnota vyhrazeného plnění v Kč:	

	Obchodní firma	Hodnota prováděných prací v Kč (bez DPH)
Správce/vedoucí společník (v případě, kdy se jedná o společnost – dříve sdružení):		
Další společník (v případě, kdy se jedná o společnost na základě společenské smlouvy – dříve sdružení):		
Další společník (v případě, kdy se jedná o společnost na základě společenské smlouvy – dříve sdružení):		
Další společník (v případě, kdy se jedná o společnost na základě společenské smlouvy – dříve sdružení):		
Další společník (v případě, kdy se jedná o společnost na základě společenské smlouvy – dříve sdružení):		
Celkem v Kč	xxx	

Hodnocení objednatele:	Správa železnic osvědčuje, že stavební práce uvedené v tomto osvědčení byly řádně poskytnuty a dokončeny.
Kontaktní osoba:	

Jméno a příjmení vystavitele (viz poznámka 1)	
Funkce:	
Podpis vystavitele	
Datum vystavení osvědčení	

* Je-li vzhledem k charakteru stavby relevantní.

Poznámka 1: Osvědčení je za Správu železnic oprávněna potvrdit (podepsat) výhradně osoba, která za Správu železnic smlouvu, na základě které bylo plněno, podepisovala (uzavírala). V případě, kdy smlouva byla za Správu železnic uzavřena ředitelem odboru či náměstkem GŘ, je možné Osvědčení potvrdit (podepsat) ředitelem organizační jednotky, do jejíž gesce kontrola plnění díla spadá/náleží.

Poznámka 2: Osvědčení Správy železnic o řádném poskytnutí a dokončení stavebních prací je vyhotovováno výhradně v jednom znění platném pro všechny zhotovitele/společníky/poddodavatele. Tzn. Osvědčení se nevyhotovuje pro každého ze zhotovitelů/společníků/poddodavatelů zvlášť.

Poznámka 3: Všechny částky v Kč se uvedou v hodnotě bez DPH.