

## **Smlouva o vypořádání závazků**

uzavřená dle § 1746 odst. 2 zákona č. 89/2012 Sb., občanský zákoník, ve znění pozdějších předpisů

### **I.**

#### **Smluvní strany**

- 1. Základní škola Opava, Šrámkova 4, příspěvková organizace**  
se sídlem: Šrámkova 1457/4, Kateřinky, 747 05 Opava  
zastoupen: Mgr. Janou Kaniovou, ředitelkou školy  
IČO: 00849642  
DIČ: CZ00849642

(dále jen „objednatel“)

a

- 2. 24IT s.r.o.**

se sídlem: Ostrožná 264/3, Město, 746 01 Opava  
zastoupena: Ing. Jiřím Jedličkou a Petrem Sukeníkem, jednatelem  
IČO: 27759598  
DIČ: CZ27759598

Zapsána v obchodním rejstříku vedeném u Krajského soudu v Ostravě, sp. zn. C 31001.

(dále jen „dodavatel“)

### **II.**

#### **Popis skutkového stavu**

1. Smluvní strany uzavřely dne 19.04.2021 Kupní smlouvu část 2, jejímž předmětem bylo pro objednatele dodávka vybavení odborných učeben – nábytek a technika, který je konkrétně specifikován v předloženém popisu plnění a soupisu dodávek v příloze č. 1 v rámci projektu „IMPLEMENTACE INTERAKTIVNÍ VÝUKY“ (reg. číslo: CZ.06.2.67/0.0/0.0/16\_063/0004248).
2. Objednatel je povinným subjektem pro zveřejňování v registru smluv dle § 2 odst. 1 zákona č. 340/2015 Sb., o zvláštních podmínkách účinnosti některých smluv, uveřejňování těchto smluv a o registru smluv (zákon o registru smluv), ve znění pozdějších předpisů (dále jen „zákon o registru smluv“).
3. Obě smluvní strany shodně konstatují, že do okamžiku sjednání této smlouvy nedošlo k uveřejnění smluvního vztahu uvedeného v odst. 1 tohoto článku v souladu se zákonem, a že jsou si vědomy právních následků s tím spojených.
4. V zájmu úpravy vzájemných práv a povinností vyplývajících z původně sjednaného smluvního vztahu, s ohledem na skutečnost, že obě strany jednaly s vědomím závaznosti uzavřené smlouvy a v souladu s jejím obsahem plnily, co si vzájemně ujednaly, a ve snaze napravit závadný stav vzniklý v důsledku neuveřejnění smluvního vztahu v registru smluv v souladu se zákonem, sjednávají smluvní strany tuto novou smlouvu ve znění, jak je dále uvedeno.

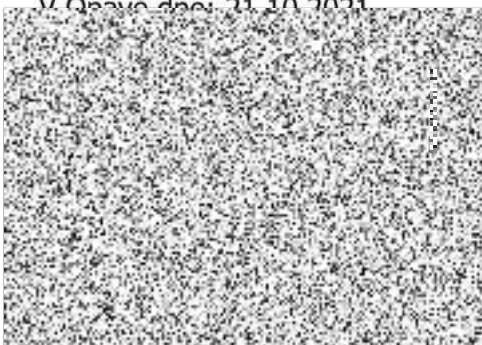
**III.**  
**Práva a závazky smluvních stran**

1. Smluvní strany si tímto ujednáním vzájemně stvrzují, že obsah vzájemných práv a povinností, který touto smlouvou nově sjednávají, je zcela a beze zbytku vyjádřen textem původně sjednané smlouvy, která tvoří pro tyto účely přílohu této smlouvy.
2. Smluvní strany prohlašují, že veškerá vzájemně poskytnutá plnění na základě původně sjednaného smluvního vztahu považují za plnění dle této smlouvy a že v souvislosti se vzájemně poskytnutým plněním nebudou vzájemně vznášet vůči druhé smluvní straně nároky z titulu bezdůvodného obohacení.
3. Smluvní strany prohlašují, že veškerá budoucí plnění z této smlouvy, která mají být od okamžiku jejího uveřejnění v registru smluv plněna v souladu s obsahem vzájemných závazků vyjádřeným v příloze této smlouvy, budou splněna podle sjednaných podmínek.
4. Objednatel se tímto zavazuje druhé smluvní straně k neprodlenému zveřejnění této smlouvy a její kompletní přílohy v registru smluv v souladu s ustanovením § 5 zákona o registru smluv. Smlouva bude zveřejněna po anonymizaci provedené v souladu s platnými právními předpisy.

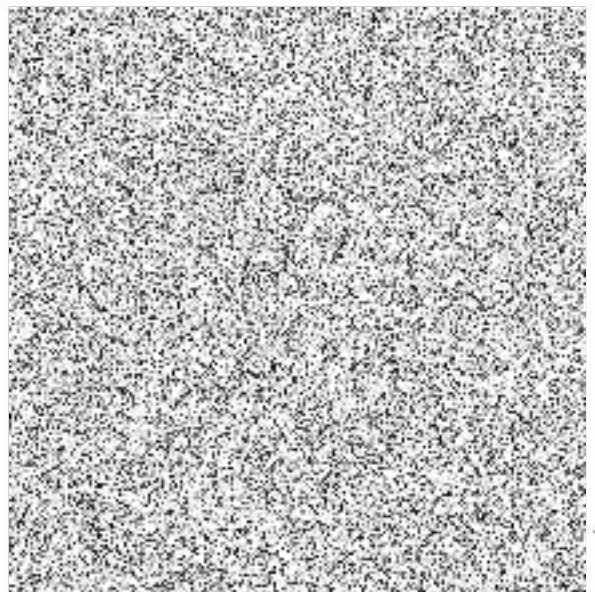
**IV.**  
**Závěrečná ustanovení**

1. Tato smlouva o vypořádání závazků nabývá platnosti dnem jejího podpisu oběma smluvními stranami a účinnosti dnem jejího uveřejnění v registru smluv.
2. Tato smlouva o vypořádání závazků je vyhotovena ve třech stejnopisech, přičemž objednatel obdrží dva a dodavatel jedno vyhotovení.
3. Nedílnou součástí této smlouvy je příloha Kupní smlouva ze dne 19.04.2021.

V Opavě dne: 21.10.2021



V Opavě dne: 21.10.2021







EVROPSKÁ UNIE  
Evropský fond pro regionální rozvoj  
Integrovaný regionální operační program



MINISTERSTVO  
PRO MÍSTNÍ  
ROZVOJ ČR

# Kupní smlouva

## část 2 – Dodávka techniky Vybavení ZŠ Opava, Šrámkova 4 – nábytek a technika

uzavřená podle § 2079 a násl. zákona č. 89/2012 Sb., občanský zákoník, v platném znění (dále jen „smlouva“) mezi:

**Kupující:** Základní škola Opava, Šrámkova 4, příspěvková organizace  
**Se sídlem:** Šrámkova 1457/4, 747 05 Opava - Kateřinky  
**IČ:** 00849642  
**DIČ:** subjekt není plátcem DPH  
**Bankovní spojení:** 28032821/0100  
**Zastoupený:** Mgr. Janou Kaniovou, ředitelkou  
*(dále jen „Kupující“) na straně jedné*

**a**

**Prodávající** **24IT s.r.o.**  
**Se sídlem:** Ostrožná 264/3, Město, 746 01 Opava  
**IČ:** 27759598  
**DIČ:** CZ27759598  
**Bankovní spojení:** Raiffeisenbank, a.s., 200280/5500  
**Zastoupený:** Ing. Jiřím Jedličkou a Petrem Sukeníkem, jednatelem  
*(dále jen „Prodávající“) na straně druhé.*

Prodávající a Kupující společně také jako „Smluvní strany“:

### 1 Pojmy

1.1 Pojmem „Dodávka“ nebo „Dodávky“ je v této smlouvě označován předmět koupě - vybavení odborných učeben - který je konkrétně specifikován v předloženém popisu plnění a soupisu dodávek v příloze č. 1

### 2 Předmět smlouvy

2.1 Prodávající tímto prodává Kupujícímu Dodávky včetně všech součástí a příslušenství a Kupující přijímá Dodávky do svého vlastnictví a zavazuje se zaplatit Prodávajícímu za Dodávky Kupní cenu.

2.2 Tato smlouva je uzavírána v rámci realizace projektu IMPLEMENTACE INTERAKTIVNÍ VÝUKY, reg. č. projektu CZ.06.2.67/0.0/0.0/16\_063/0004248 dále jen „projekt“), který kupující realizuje v rámci Integrovaného regionálního operačního programu.





### 3 Kupní cena

3.1 Kupující se zavazuje zaplatit Prodávajícímu za Dodávky částku ve výši

- a) 890.175,- Kč bez DPH
- b) 186.936,75 Kč 21 % DPH
- c) 1.077.111,75 Kč včetně DPH

3.2 Smluvní strany souhlasně prohlašují, že Kupní cena je částkou konečnou.

### 4 Platební podmínky

4.1 Kupující neposkytuje zálohy.

4.2 Úhrada za plnění z této smlouvy bude realizována bezhotovostním převodem na účet Prodávajícího, který je správcem daně (finančním úřadem) zveřejněn způsobem umožňujícím dálkový přístup ve smyslu ustanovení § 98 zákona č. 235/2004 Sb. o dani z přidané hodnoty, ve znění pozdějších předpisů (dále jen „zákon o DPH“).

4.3 Pokud se po dobu účinnosti této smlouvy Prodávající stane nespolehlivým plátcem ve smyslu ustanovení § 106a zákona o DPH, smluvní strany se dohodly, že Kupující uhradí DPH za zdanitelné plnění přímo příslušnému správci daně. Kupujícím takto provedená úhrada je považována za uhrazení příslušné části smluvní ceny rovnající se výši DPH fakturované dodavatelem.“

4.4 Není-li Prodávající plátcem DPH, zavazuje se Kupující zaplatit Kupní cenu nebo jakoukoliv její část bankovní účet Prodávající uvedený v záhlaví.

4.5 Kupní cena je splatná do 30 dnů ode dne doručení faktury.

4.6 Každá faktura musí být označena názvem a číslem projektu.

### 5 Prohlášení

5.1 Prodávající prohlašuje, že Dodávky jsou prodávány jako nové.

5.2 Prodávající prohlašuje, že je výlučným vlastníkem Dodávky.

5.3 Prodávající prohlašuje, že Dodávka není zatížena žádnými právy třetích osob, zejména na Dodávce nevázne žádné zástavní právo.

5.4 Prodávající tímto prohlašuje, že Dodávka nemá žádné vady.

### 6 Předání Dodávky

6.1 Prodávající je povinen předat Dodávku Kupujícímu do **60 dnů** od výzvy kupujícího k započetí plnění. Nejzazší termín plnění je 31. 8. 2021.

6.2 Místem předání Dodávky je Základní škola Opava, Šrámkova 4, příspěvková organizace, Šrámkova 1457/4, Kateřinky, 747 05 Opava.

6.3 O předání a převzetí Dodávky bude Smluvními stranami sepsán a podepsán předávací protokol nebo jiný dokument potvrzující předání Dodávky.

### 7 Odstoupení od Smlouvy

7.1 Kupující má právo od této Smlouvy odstoupit v případě, že se kterékoliv prohlášení Prodávajícího uvedené v článku 5 této Smlouvy ukáže jako nepravdivé.

7.2 Kupující má právo odstoupit od smlouvy v případě prodlení Prodávající s dodáním delším než 30 dnů.

7.3 Odstoupení od této Smlouvy je účinné doručením písemného oznámení o odstoupení druhé Smluvní straně.

### 8 Smluvní pokuta a úrok z prodlení

8.1 V případě, že se Kupující dostane do prodlení se zaplacením Kupní ceny, zaplatí Prodávajícímu zákonný úrok z prodlení.







8.2 V případě, že se Prodávající dostane do prodlení s předáním Dodávky, zavazuje se Kupujícímu poskytnout slevu z Kupní ceny ve výši 0.1 % z Kupní ceny za každý den prodlení až do předání Dodávky.

8.3 Zaplacení jakékoliv smluvní pokuty nevylučuje nárok na náhradu škody.

## 9 Odpovědnost za škodu

9.1 Prodávající plně odpovídá Kupujícímu za jakoukoliv škodu způsobenou Prodávajícím Kupujícímu jakýmkoliv porušením povinnosti Prodávajícího uvedené v této Smlouvě.

## 10 Záruka a reklamace

10.1 Prodávající tímto stanovuje záruku za jakost Dodávky v délce 24 měsíců.

10.2 Prodávající je oprávněn ke smlouvě přiložit jako přílohu manuál nebo jiný dokument upřesňující záruční podmínky. V případě rozporu těchto dvou dokumentů má vždy přednost tato smlouva.

10.3 Kupující je povinen vady písemně reklamovat u Prodávajícího bez zbytečného odkladu po jejich zjištění, a to:

- a) Zjistí-li kupující po převzetí zboží, že množství a druh dodaného zboží neodpovídá smlouvě (dodacímu listu), je kupující oprávněn uplatnit tuto vadu u prodávajícího, a to nejpozději ve lhůtě do 5 pracovních dnů ode dne převzetí zboží. Pokud se smluvní strany nedohodnou jinak, je prodávající povinen vyřídit reklamaci do 10 pracovních dnů od jejího doručení.
- b) Zjistí-li kupující po převzetí zboží, že je dodané zboží fyzicky poškozené, je kupující oprávněn uplatnit tuto vadu u prodávajícího, a to nejpozději ve lhůtě do 10 kalendářních dnů ode dne převzetí zboží. Pokud se smluvní strany nedohodnou jinak, je prodávající povinen vyřídit reklamaci do 10 pracovních dnů od jejího doručení.
- c) Zjistí-li kupující po převzetí zboží, že je dodané zboží vadné jinak, než jak je uvedeno pod písm. a) či b) je kupující oprávněn uplatnit tuto vadu u prodávajícího, a to nejpozději ve lhůtě do 14 kalendářních dnů ode dne převzetí zboží. Pokud se smluvní strany nedohodnou jinak, je prodávající povinen vyřídit reklamaci do 10 pracovních dnů od jejího doručení.
- d) Oznámení (reklamační protokol) odešle kupující na adresu prodávajícího. V reklamačním protokolu kupující vady popíše anebo uvede, jak se projevují. Dále v reklamačním protokolu kupující uvede, jakým způsobem požaduje sjednat nápravu.

10.4 Kupující je oprávněn požadovat:

- a) odstranění vady opravou, je-li vada opravitelná,
- b) odstranění vady dodáním náhradního plnění,
- c) přiměřenou slevu ze sjednané ceny, není-li vada odstranitelná,
- d) v případě, že se stejná vada opakuje 3x nebo projeví-li se u dodaného zboží 3 různé závady, je Kupující oprávněn smlouvy odstoupit, vrátit vadné zboží a požadovat zpět vrácení uhrazené částky.

10.5 Kupující je oprávněn vybrat si tu z výše uvedených možností vyřízení nároků z vadného plnění, která mu nejlépe vyhovuje.

10.6 Prodávající se zavazuje zahájit odstranění vady neprodleně po uplatnění reklamace kupujícím, nejpozději však do 3 dnů od doručení reklamace prodávajícímu. Kupující je povinen umožnit prodávajícímu vady odstranit.

Vada v záruční době bude odstraněna bezplatně v co nejkratším technicky možném termínu. Termín odstranění vady si smluvní strany sjednávají 10 dní od doručení reklamace prodávajícímu, pokud si nedohodnou písemnou formou termín jiný.







10.7 Pokud prodávající neodstraní řádně oznámené vady ve sjednané lhůtě, má kupující právo dát vady odstranit třetí osobě na náklady prodávajícího anebo od smlouvy odstoupit.

## 11 Vyšší moc

11.1 Smluvní strany se zprošťují veškeré odpovědnosti za nesplnění svých povinností z této Smlouvy po dobu trvání vyšší moci do té míry, pokud po nich nebylo možné požadovat, aby neplnění svých povinností z této Smlouvy v důsledku vyšší moci předešly.

11.2 Za vyšší moc je pro účely této Smlouvy považována každá událost nezávislá na vůli Smluvních stran, která znemožňuje plnění smluvních závazků a kterou nebylo možno předvídat v době vzniku této Smlouvy. Za vyšší moc se z hlediska této Smlouvy považuje zejména přírodní katastrofa, požár, výbuch, silné vichřice, zemětřesení, záplavy, válka, stávka nebo jiné události, které jsou mimo jakoukoliv kontrolu Smluvních stran.

11.3 Po dobu trvání vyšší moci se plnění závazků podle této Smlouvy pozastavuje do doby odstranění následků vyšší moci.

## 12 Rozhodné právo

12.1 Tato Smlouva se řídí právním řádem České republiky, zejména ust. § 2079 násl. zák. č. 89/2012 Sb., občanský zákoník, ve znění pozdějších předpisů.

## 13 Podmínky plynoucí ze způsobu financování

13.1 Smluvní strany se zavazují umožnit osobám oprávněným k výkonu kontroly projektu (dotačního orgánu), z něhož je zakázka hrazena, provést kontrolu dokladů souvisejících s plněním zakázky, a to po dobu danou právními předpisy ČR k jejich archivaci (zákon č. 563/1991 Sb., o účetnictví, a zákon č. 235/2004 Sb., o dani z přidané hodnoty).

13.2 Prodávající se zavazuje označovat faktury názvem zakázky a registračními čísly projektů, spolufinancovaných fondem nebo orgánem, z nichž budou náklady propláceny a postupovat v souladu s pokyny zadavatele v této oblasti.

13.3 Prodávající je povinen uchovávat veškerou dokumentaci související s předmětem plnění této smlouvy včetně účetních dokladů minimálně do konce roku 2029. Pokud ze zvláštního právního předpisu vyplývá delší lhůta, musí Prodávající dodržovat tuto delší lhůtu.

13.4 Prodávající je povinen minimálně do konce roku 2029 poskytovat požadované informace a dokumentaci související s předmětem plnění této smlouvy zaměstnancům nebo zmocněncům pověřených orgánů (CRR, MMR ČR, MF ČR, Evropské komise, Evropského účetního dvora, Nejvyššího kontrolního úřadu, příslušného orgánu finanční správy a dalších oprávněných orgánů státní správy) a je povinen vytvořit výše uvedeným osobám podmínky k provedení kontroly vztahující se k předmětu plnění této smlouvy a poskytnout jim při provádění kontroly součinnost.

13.5 Prodávající je povinen provádět informační a propagační opatření na základě Nařízení Komise (ES) č. 1828/2006, kde je mimo jiné stanovena odpovědnost příjemců, pokud jde o informační a propagační opatření pro veřejnost.

13.6 Prodávající je povinen zajistit, aby jemu stanovené povinnosti dané způsobem financování projektu plnili také případní partneři a (sub)dodavatelé podílející se na projektu.

## 14 Závěrečná ustanovení

14.1 Vztahy neupravené touto smlouvou se řídí příslušnými ustanoveními zákona č. 89/2012 Sb., občanského zákoníku v platném znění.

14.2 Smluvní strany doručují veškerá písemná sdělení poštou na poslední známou adresu, kterou druhá strana uvedla jako adresu pro doručování písemností. Pokud druhá strana odmítne zásilku převzít, nebo v případě, že doručení bude neúspěšné z jiného důvodu, je tato zásilka považována za doručenou 3. pracovní den po odeslání zásilky, není-li pro konkrétní případ







výslovně písemně sjednáno jinak. V případě změny adresy pro doručování je druhá strana povinna tuto skutečnost neprodleně písemně sdělit. Nová adresa je vůči druhé straně účinná okamžikem, kdy budou nové údaje řádně oznámeny.

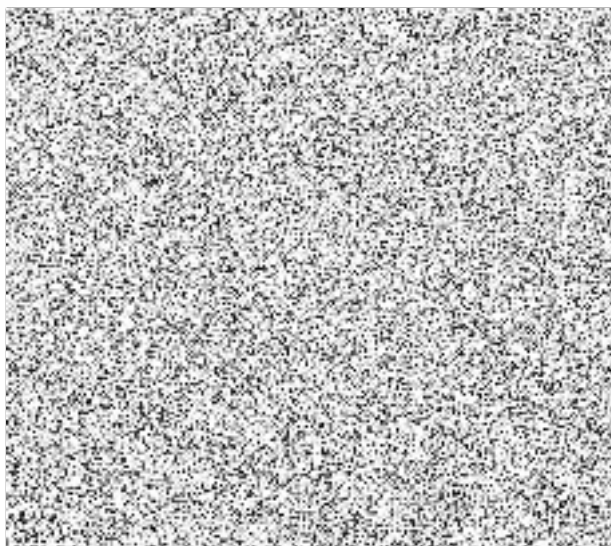
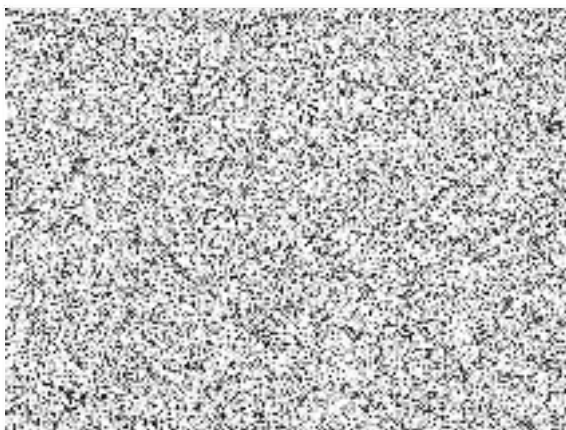
- 14.3 Pokud by se jakékoliv ustanovení této smlouvy stalo neplatným nebo nevykonatelným, všechna ostatní ustanovení smlouvy zůstávají platná a vykonatelná. Strany budou usilovat, aby v rámci obchodního práva našly nové, platné ustanovení, které by bylo svým obsahem co nejbližší ustanovení, jež má být jako neplatné nahrazeno.
- 14.4 Veškeré změny této smlouvy je možné provést pouze písemnou formou, se souhlasem obou smluvních stran.
- 14.5 Smlouva se vyhotovuje ve 4 vyhotoveních, přičemž každá ze smluvních stran obdrží po 2 vyhotovení.
- 14.6 Tato smlouva nabývá platnosti dnem podpisu poslední smluvní strany účinnosti dnem uveřejnění v informačním systému veřejné správy - Registru smluv. Prodávající výslovně souhlasí se zveřejněním celého textu této smlouvy včetně podpisů v informačním systému veřejné správy. Smluvní strany se dohodly, že zákonnou povinnost dle § 5 odst. 2 zákona o registru smluv splní Kupující a splnění této povinnosti doloží Prodávajícímu. Současně berou smluvní strany na vědomí, že v případě nesplnění zákonné povinnosti je smlouva do tří měsíců od jejího podpisu bez dalšího zrušena od samého počátku.
- 14.7 Smluvní strany shodně prohlašují, že si smlouvu před jejím podpisem přečetly a že byla uzavřena po vzájemném projednání podle jejich pravé a svobodné vůle určitě, vážně a srozumitelně, nikoliv v tísní nebo za nápadně nevýhodných podmínek, a že se dohodly o celém jejím obsahu, což stvrzují svými podpisy.

## 15 Přílohy

- 15.1 Číslo 1 – Popis plnění a soupis dodávek včetně jejich popisu a jednotkových cen

V Opavě, dne 15.4.2021

V Opavě, dne 19.4.2021







Tab. č. 3 - Popis předmětu plnění a soupis dodávek pro část 2

číslo:	Název - TECHNIKA	ks	J.cena	%	J.cena	Celkem	Celkem
			bez DPH	DPH	s DPH	bez DPH	s DPH
<b>Učebna fyziky - chemie</b>							
	Interaktivní tabule - rozměr tabule s křídly: 127 x 391 cm (16 : 10), 20 dotekových bodů. Dvaceti dotekové ovládání tabule umožňuje práci více uživatelů a to použitím doteku prstem, perem, popisovačem či jiným vhodným nástrojem. Všechny doteky umožňují simultánní práci více uživatelů. Keramický povrch umožňuje až dvacetiletou garanci na poškrábání a lze jej stírat běžnou stěrkou standardního popisovače keramických tabulí. USB napájení	1	50 820	21	61 492	50 820	61 492
	Software	1	5 900	21	7 139	5 900	7 139
	Univerzální pružinový pojezd k IT s úchytem pro bezpečnou manipulaci s vysokým zdvihem a možností nastavení tuhosti zdvihu	1	10 110	21	12 233	10 110	12 233
	Otočná konzola projektoru pro ultrakrátkou projekci	1	4 220	21	5 106	4 220	5 106
	Montáž pružinového pojezdu	1	1 350	21	1 634	1 350	1 634
	datapojektor	1	50 710	21	61 359	50 710	61 359
	DTP s ultrakrátkou projekční vzdáleností	1	1 640	21	1 984	1 640	1 984
	Rozbočovač signálu	1	6 240	21	7 550	6 240	7 550
	Kabeláž pro stěnové vedení - HDMI, síť 230V	1	660	21	799	660	799
	Průběžná kabelová lišta	1	650	21	787	650	787
	Drobný instalační materiál - konektory, svorky, přichytky	1	1 065	21	1 289	1 065	1 289
	Implementace a zavedení programu, připojení k PC systému	1	8 000	21	9 680	8 000	9 680
	Školení	1	2 700	21	3 267	2 700	3 267
	Montáž DTP a interaktivní tabule	1					
	ozvučení systém:	1	5 915	21	7 157	5 915	7 157
	Pár aktivní ozvučení systém 2x45w	2	915	21	1 107	1 830	2 214
	Držák reproduktoru	1	2 315	21	2 801	2 315	2 801
	Instalace reproduktorů vč. držáků a kabeláží pro napojení reprosoustavy	1					
	Notebook (minimální konfigurace) Display 15,6", CPU passmark min. 7500 bodů dle <a href="http://www.cpubenchmark.net">http://www.cpubenchmark.net</a> , min 8 GB DDR4, 256GB SSD, Porty: min 1x kombinovaný konektor sluchátek/mikrofonu; 1x HDMI; 1x RJ-45 (LAN), min 2x USB 3.0, WIFI 802.11a/b/g/n/ac, Bluetooth 4.2, OS: OEM licence shodná s licencemi již vlastněnými školou, Součástí zařízení je nabíjecí zdroj na 230V.	2	22 960	21	27 782	45 920	55 563
<b>Učebna - přírodopis - zeměpis</b>							
	Interaktivní tabule - rozměr tabule s křídly: 127 x 391 cm (16 : 10), 20 dotekových bodů. Dvaceti dotekové ovládání tabule umožňuje práci více uživatelů a to použitím doteku prstem, perem, popisovačem či jiným vhodným nástrojem. Všechny doteky umožňují simultánní práci více uživatelů. Keramický povrch umožňuje až dvacetiletou garanci na poškrábání a lze jej stírat běžnou stěrkou standardního popisovače keramických tabulí. USB napájení	1	50 820	21	61 492	50 820	61 492
	Software	1	5 900	21	7 139	5 900	7 139
	Univerzální pružinový pojezd k IT s úchytem pro bezpečnou manipulaci s vysokým zdvihem a možností nastavení tuhosti zdvihu	1	10 110	21	12 233	10 110	12 233
	Otočná konzola projektoru pro ultrakrátkou projekci	1	4 220	21	5 106	4 220	5 106
	Montáž pružinového pojezdu	1	1 350	21	1 634	1 350	1 634
	datapojektor	1	50 710	21	61 359	50 710	61 359
	DTP s ultrakrátkou projekční vzdáleností	1	1 640	21	1 984	1 640	1 984
	Rozbočovač signálu	1	6 240	21	7 550	6 240	7 550
	Kabeláž pro stěnové vedení - HDMI, síť 230V	1	660	21	799	660	799
	Průběžná kabelová lišta	1	650	21	787	650	787
	Drobný instalační materiál - konektory, svorky, přichytky	1	1 065	21	1 289	1 065	1 289
	Implementace a zavedení programu, připojení k PC systému	1	2 700	21	3 267	2 700	3 267
	Montáž DTP a interaktivní tabule	1					
	ozvučení systém:	1	5 915	21	7 157	5 915	7 157
	Pár aktivní ozvučení systém 2x45w	2	915	21	1 107	1 830	2 214
	Držák reproduktoru	1	2 315	21	2 801	2 315	2 801
	Instalace reproduktorů vč. držáků a kabeláží pro napojení reprosoustavy	1					
	Notebook (minimální konfigurace) Display 15,6", CPU passmark min. 7500 bodů dle <a href="http://www.cpubenchmark.net">http://www.cpubenchmark.net</a> , min 8 GB DDR4, 256GB SSD, Porty: min 1x kombinovaný konektor sluchátek/mikrofonu; 1x HDMI; 1x RJ-45 (LAN), min 2x USB 3.0, WIFI 802.11a/b/g/n/ac, Bluetooth 4.2, OS: OEM licence shodná s licencemi již vlastněnými školou, Součástí zařízení je nabíjecí zdroj na 230V.	3	22 960	21	27 782	68 880	83 345
<b>Jazyková učebna</b>							
	Interaktivní tabule - rozměr tabule s křídly (křídla na popis křídla): 127 x 391 cm (16 : 10), 20 dotekových bodů. Dvaceti dotekové ovládání tabule umožňuje práci více uživatelů a to použitím doteku prstem, perem, popisovačem či jiným vhodným nástrojem. Všechny doteky umožňují simultánní práci více uživatelů. Keramický povrch umožňuje až dvacetiletou garanci na poškrábání a lze jej stírat běžnou stěrkou standardního popisovače keramických tabulí. USB napájení	1	50 820	21	61 492	50 820	61 492
	Software	1	5 900	21	7 139	5 900	7 139
	Univerzální pružinový pojezd k IT s úchytem pro bezpečnou manipulaci s vysokým zdvihem a možností nastavení tuhosti zdvihu	1	10 110	21	12 233	10 110	12 233
	Otočná konzola projektoru pro ultrakrátkou projekci	1	4 220	21	5 106	4 220	5 106
	Montáž pružinového pojezdu	1	1 350	21	1 634	1 350	1 634
	datapojektor	1					





DTP s ultrakrátkou projekční vzdáleností	1	50 710	21	61 359	50 710	61 359
Rozbočovač signálu	1	1 640	21	1 984	1 640	1 984
Kabeláž pro stěnové vedení - HDMI, síť 230V	1	6 240	21	7 550	6 240	7 550
Průběžná kabelová lišta	1	660	21	799	660	799
Drobný instalační materiál - konektory, svorky, přichytky	1	650	21	787	650	787
Implementace a zavedení programu, připojení k PC systému	1	1 065	21	1 289	1 065	1 289
Montáž DTP a interaktivní tabule	1	2 700	21	3 267	2 700	3 267
ozvučení systém:						
Pár aktivní ozvučení systém 2x45w	1	5 915	21	7 157	5 915	7 157
Držák reproduktoru	2	915	21	1 107	1 830	2 214
Instalace reproduktorů vč. držáků a kabeláží pro napojení reprosoustavy	1	2 315	21	2 801	2 315	2 801
Notebook (minimální konfigurace) Display 15,6", CPU passmark min. 7500 bodů dle <a href="http://www.cpubenchmark.net">http://www.cpubenchmark.net</a> , min 8 GB DDR4, 256GB SSD, Porty: min 1x kombinovaný konektor sluchátek/mikrofonu; 1x HDMI; 1x RJ-45 (LAN), min 2x USB 3.0, WIFI 802.11a/b/g/n/ac, Bluetooth 4.2, OS: OEM licence shodná s licencemi již vlastněnými školou, Součástí zařízení je nabíjecí zdroj na 230V.	5	22 960	21	27 782	114 800	138 908
Tablet PC Displej: velikost min. 10" s podporou multitouch Pevný disk: velikost paměti min. 16 GB, min. velikost RAM: 2 GB Grafika: rozlišení min. 2160 x 1620 px Podpora sítí: WIFI dvě pásma (2,4 GHz a 5 GHz), Bluetooth 4.2 Další požadavky: duální kamera – zadní rozlišení min. 8 MPx, přední s rozlišením min. 1 MPx. Požadavky na operační systém: (plně lokalizovaný do českého jazyka, vestavěná podpora pro vzdálené ovládání a kontrolu žákovských zařízení (prohlížení obsahu obrazovky, vzdálené spuštění aplikace, zamknutí v aplikaci, přepnutí žákovského podpora elektronického pera, podpora externí klávesnice	24	8 925	21	10 799	214 200	259 182
<b>Celkem technika</b>					890 175	1 077 112

