
**SMLOUVA O REALIZACI PŘEKLÁDKY
SÍTĚ ELEKTRONICKÝCH KOMUNIKACÍ
č. HK 2019_0027_1**

mezi

CETIN a.s.

a

Správa a údržba silnic Pardubického kraje

CETIN a.s.

se sídlem Českomoravská 2510/19, Libeň, 190 00 Praha 9

IČO: 04084063

DIČ: CZ04084063

ID DS: qa7425t

zapsaná v obchodním rejstříku vedeném u Městského soudu v Praze pod sp. zn. B 20623

zastoupená Josefem Slovákem, manažerem, Výstavba pevné přístupové sítě

bankovní spojení: [REDACTED]

číslo účtu: [REDACTED]

(dále jen „CETIN“)

a

Správa a údržba silnic Pardubického kraje

se sídlem Doubravice 98, 533 53 Pardubice

IČO: 00085031

DIČ: CZ00085031

ID DS: ffhk8fq

zapsaná v obchodním rejstříku vedeném Krajským soudem v Hradci Králové pod sp.zn. Pr 162

zastoupená Ing. Miroslavem Němcem, ředitelem

(dále jen „Stavebník“)

CETIN a Stavebník dále společně označováni jako „**Smluvní strany**“ a jednotlivě jako „**Smluvní strana**“,

uzavřely níže uvedeného dne, měsíce a roku dle ustanovení § 1746 odst. 2 zákona č. 89/2012 Sb., občanský zákoník, v účinném znění (dále jen „**občanský zákoník**“) a dle ustanovení § 104 odst. 17 zákona č. 127/2005 Sb., o elektronických komunikacích a o změně některých souvisejících zákonů, v účinném znění (dále jen „**Zákon o elektronických komunikacích**“) tuto

Smlouvu o realizaci překládky sítě elektronických komunikací
(dále jen „**Smlouva**“)

DEFINICE

Výrazy označené ve Smlouvě počátečním velkým písmenem mají pro účely Smlouvy níže uvedený význam, není-li Smlouvou výslovně stanoveno jinak:

CTN je cenový a technický návrh, který je Přílohou č. 1 Smlouvy;

Překládka je stavba v k.ú. Litomyšl spočívající ve změně trasy komunikačního vedení SEK ve vlastnictví společnosti CETIN, jejíž rozsah je specifikován v CTN;

Projekt je realizační projektová dokumentace Překládky;

Příprava Překládky jsou přípravné činnosti s Překládkou související, nezbytné pro vlastní realizaci Překládky, a to zpracování CTN, zpracování Projektu a další činnosti uvedené v odst. 4.1 písmeno (a) Smlouvy;

Předpoklady pro realizaci Překládky mají význam uvedený v odst. 3.2 Smlouvy;

SEK je síť elektronických komunikací, kterou se rozumí přenosové systémy, popřípadě

spojovací nebo směrovací zařízení a jiné prostředky, včetně prvků sítě, které nejsou aktivní, které umožňují přenos signálů po vedení, rádiovými, optickými nebo jinými elektromagnetickými prostředky, včetně družicových sítí, pevných sítí s komutací okruhů nebo paketů a mobilních zemských sítí, sítí pro rozvod elektrické energie v rozsahu, v jakém jsou používány pro přenos signálů, sítí pro rozhlasové a televizní vysílání a sítí kabelové televize, bez ohledu na druh přenášené informace;

Vyjádření o existenci SEK je „*Vyjádření o existenci sítě elektronických komunikací společnosti CETIN a.s.*“ ze dne 17.3. 2020 vydané pod čj. 560773/20, jehož nedílnou součástí jsou Všeobecné podmínky ochrany SEK společnosti CETIN, které si vyžádal a obdržel Stavebník;

„**Zákon o vyvlastnění**“ je zákon č. 184/2006 Sb., o odnětí nebo omezení vlastnického práva k pozemku nebo ke stavbě, v účinném znění.

1. ÚVODNÍ USTANOVENÍ

- 1.1 CETIN je vlastníkem SEK, jež má být přeložena na základě Smlouvy.
- 1.2 Stavebník dle Vyjádření o existenci SEK vyvolává Překládku dotčené části SEK dle ustanovení § 104 odst. 17 Zákona o elektronických komunikacích.
- 1.3 Překládka dle Smlouvy je vedena u společnosti CETIN pod označením „**VPIC Litomyšl, SO410 rek. silnice II/359**“.

2. PŘEDMĚT SMLOUVY

- 2.1 Předmětem Smlouvy je závazek společnosti CETIN zajistit Překládku a s ní související záležitosti v rozsahu Projektu a za podmínek stanovených Smlouvou a závazek Stavebníka, který Překládku vyvolal, společnosti CETIN uhradit všechny nezbytné náklady spojené s Překládkou, které by společnosti CETIN nevznikly, kdyby Překládka nebyla Stavebníkem vyvolána.

3. PŘEKLÁDKA A JEJÍ PODMÍNKY

- 3.1 Překládka bude realizována v rozsahu (územním a stavebnětechnickém) a na nemovitostech specifikovaných v CTN.
- 3.2 Předpoklady (podmínky) pro realizaci Překládky jsou:
 - (a) zajištění pravomocného územního rozhodnutí – rozhodnutí o umístění stavby Překládky a předání společnosti CETIN takového pravomocného rozhodnutí o umístění stavby nebo územního souhlasu Překládky, včetně jeho dokladové části,
 - (b) zajištění práv k užívání Překládkou dotčených nemovitostí, a to uzavřením smlouvy o smlouvě budoucí o zřízení služebnosti s vlastníky Překládkou dotčených nemovitostí nebo vyvlastnění takového práva.(vše dále jen „**Předpoklady pro realizaci Překládky**“).
- 3.3 Společnost CETIN není povinna zahájit realizaci Překládky dříve, než jsou zajištěny Předpoklady pro realizaci Překládky; bez zajištění Předpokladů pro realizaci Překládky nebude Překládka realizována.
- 3.4 Vlastníkem SEK, přeložené na základě Smlouvy, zůstává společnost CETIN.

3.5 Společnost CETIN je oprávněna realizaci Překládky pověřit jinou osobu. Je-li realizací Překládky a/nebo jednotlivými úkony Překládky pověřena jiná osoba, odpovídá společnost CETIN Stavebníkovi tak, jako by Překládku realizovala sama.

4. ZÁVAZKY SMLUVNÍCH STRAN

4.1 Společnost CETIN se zavazuje

(a) před realizací Překládky:

- (i) zajistit zpracování Projektu,
- (ii) pokusit se uzavřít smlouvu o smlouvě budoucí o zřízení služebnosti a/nebo jinou smlouvu s vlastníky Překládkou dotčených nemovitostí, tzn. prokazatelně učinit vlastníkům Překládkou dotčených nemovitostí návrh takové smlouvy.

(b) po realizaci Překládky:

- (i) zajistit pro své potřeby dokumentaci skutečného provedení Překládky; dokumentace skutečného provedení Překládky nebude dokumentací skutečného provedení s náležitostmi dle vyhlášky č. 499/2006 Sb., o dokumentaci staveb, v účinném znění;
- (ii) zajistit vyhotovení geometrického plánu s vyznačením rozsahu služebnosti k Překládkou dotčeným nemovitostem;
- (iii) zajistit uzavření smluv o zřízení služebnosti s vlastníky Překládkou dotčených nemovitostí a vklad služebnosti dle smluv o zřízení služebnosti s vlastníky Překládkou dotčených nemovitostí do katastru nemovitostí.

4.2 Stavebník se zavazuje, před realizací Překládky:

- (i) zajistit územní rozhodnutí – rozhodnutí o umístění stavby Překládky,
- (ii) po splnění Předpokladů pro realizaci Překládky, nejdříve však pět (5) měsíců od uzavření Smlouvy, vyzvat písemně společnost CETIN k realizaci Překládky a oznámit společnosti CETIN stavební připravenost (dále jen „**Kvalifikovaná výzva**“).

Stavebník podpisem Smlouvy převádí na společnost CETIN práva a povinnosti z územního rozhodnutí Městského úřadu v Litomyšli – rozhodnutí o umístění stavby „Přeložka silnice II/359 v Litomyšli – Etapa 1 Litomyšl, Litomyšl – město, Mařákova“ č.j. MěÚ Litomyšl 25348/2012 ze dne 20.2.2013, které nabylo právní moci dne 26.3.2013, ve znění prodloužení jeho platnosti č.j. MěÚ Litomyšl 17547/2015 ze dne 22.6.2015 s nabytím právní moci 28.7.2015 a ve znění prodloužení jeho platnosti č.j. MěÚ Litomyšl 000811/2019 ze dne 4.1.2019 s nabytím právní moci 6.2.2019 (dále jen „**Územní rozhodnutí**“), a to (i) práva k umístění resp. přeložení veřejné komunikační sítě společnosti CETIN za podmínek v Územním rozhodnutí stanovených, a (ii) práva a povinnosti související, založená stanovisky dotčených orgánů státní správy, vlastníků a správců inženýrských sítí a účastníků řízení, tak jak jsou v Územním rozhodnutí výslovně uvedeny. Společnost CETIN podpisem Smlouvy převáděná práva přijímá. Územní rozhodnutí je Přílohou č. 2 Smlouvy.

4.3 Společnost CETIN se zavazuje zajistit realizaci Překládky do čtyř (4) měsíců ode dne, kdy bude splněna poslední z následujících podmínek:

- (a) společnosti CETIN je doručena Kvalifikovaná výzva;
- (b) Stavebník uhradil náklady na Přípravu Překládky dle odst. 6.1 písm. (a) Smlouvy;
- (c) Stavebník splnil povinnosti dle odst. 4.2 Smlouvy;

4.4 Stavebník bere na vědomí, že mezi společnostmi CETIN a vlastníky Překládkou dotčených

nemovitostí musí dojít s ohledem na ustanovení § 104 Zákona o elektronických komunikacích k úpravě vzájemných právních vztahů v podobě uzavření písemné smlouvy o budoucí smlouvě o zřízení služebnosti a po realizaci Překládky k uzavření smlouvy o zřízení služebnosti případně ke zřízení takového práva ve vyvlastňovacím řízení. Náhrady za zřízení služebností, které společnost CETIN vlastníkům Překládkou dotčených nemovitostí uhradí, bude Stavebník s ohledem na ustanovení § 104 odst. 17 Zákona o elektronických komunikacích povinen uhradit společnosti CETIN jako náklady vzniklé společnosti CETIN v souvislosti s Překládkou. Stejně tak bude Stavebník povinen uhradit společnosti CETIN náklady za uhrazení správních poplatků za vklad služebností do katastru nemovitostí, případně náklady vzniklé společnosti CETIN v souvislosti s vyvlastňovacím řízením.

- 4.5 Stavebník se zavazuje poskytnout společnosti CETIN při uzavírání smluv o budoucí smlouvě o zřízení služebnosti a po realizaci Překládky při uzavírání smluv o zřízení služebnosti potřebnou součinnost
- 4.6 Jakákoli lhůta dle odst. 4.3 Smlouvy sjednaná k realizaci Překládky a/nebo sjednaná Smluvními stranami na základě Smlouvy se prodlužuje o dobu, po kterou je v prodlení Stavebník s plněním povinnosti dle Smlouvy a/nebo po kterou byla realizace Překládky přerušena nebo nemohla být zahájena z důvodu nikoliv na straně společnosti CETIN, a o další dobu, o kterou je lhůtu k realizaci Překládky třeba prodloužit v důsledku prodlení Stavebníka.
- 4.7 Dnem ukončení realizace Překládky je den, kdy je Stavebníkovi doručeno na adresu uvedenou v hlavičce Smlouvy nebo na adresu elektronické pošty uvedenou v čl. 8 Smlouvy oznámení o ukončení realizace Překládky. Smluvní strany ujednaly a souhlasí, že oznámení dle předchozí věty budou považovat za doručené pátým (5.) dnem od odeslání oznámení na adresu uvedenou v hlavičce Smlouvy nebo na adresu elektronické pošty uvedenou v čl. 8 Smlouvy.

5. NÁKLADY SPOJENÉ S PŘEKLÁDKOU

- 5.1 Stavebník je dle ustanovení § 104 odst. 17 Zákona o elektronických komunikacích povinen nést náklady Překládky dotčeného úseku SEK, přičemž takovými náklady jsou všechny nezbytné náklady vlastníka SEK, které by mu nevznikly, kdyby Překládka nebyla Stavebníkem vyvolána.
- 5.2 Výše nákladů Překládky stanovených na základě CTN činí ke dni uzavření Smlouvy **569 306,00 Kč** (slovy: pět set šedesát devět tisíc tři sta šest korun českých). Specifikace těchto nákladů je uvedena v CTN. Stavebník bere na vědomí, že tato výše nákladů byla stanovena před vyhotovením Projektu na základě měrných nákladů společnosti CETIN (tj. je pouze orientační). Překládka dle Zákona o elektronických komunikacích je mimo předmět daně z přidané hodnoty.
- 5.3 Výše nákladů Překládky bude stanovena po vyhotovení Projektu, na jeho základě (dále jen „**Náklady Překládky stanovené na základě Projektu**“). Společnost CETIN do čtyř (4) měsíců od uzavření Smlouvy písemně oznámí Stavebníkovi výši Nákladů Překládky stanovených na základě Projektu a ve stejné lhůtě předloží Stavebníkovi Projekt.
- 5.4 V případě, že v souvislosti s realizací Překládky společnosti CETIN vzniknou další nezbytné náklady na Překládku, které nejsou vyčísleny v odst. 5.2 Smlouvy, Stavebník se zavazuje je společnosti CETIN uhradit, za předpokladu, že nebudou zahrnuty v Nákladech Překládky stanovených na základě Projektu.

Může se jednat zejména, nikoliv však výlučně o:

- (a) náklady na náhrady za omezení vlastnického práva vlastníkům Překládkou dotčených nemovitostí dle uzavřených smluv o služebnosti a/nebo dle pravomocného rozhodnutí příslušného vyvlastňovacího úřadu o omezení vlastnického práva zřízením služebnosti rozhodnutím,
- (b) náklady související se zrušením a následným výmazem služebnosti (váznoací na nemovitostech dotčených původní, překládanou SEK) z katastru nemovitostí,
- (c) náklady na náhrady za omezené užívání lesního a půdního fondu včetně nákladů na vypracování výpočtu,
- (d) hydrogeologický, geologický, dendrologický a ostatní odborné posudky zpracované subjekty k tomu určenými,
- (e) náklady na koordinační výkresy, povodňové plány a zaměření, vyžadované dotčenými subjekty,
- (f) náklady na identifikaci parcel,
- (g) náklady na správní poplatky dle zákona č. 634/2004 Sb. o správních poplatcích, v účinném znění, které vzniknou společnosti CETIN v důsledku získávání potřebných správních rozhodnutí – povolení, které jsou nezbytné k realizaci Překládky,
- (h) náklady související se zvláštním užíváním veřejného prostranství, vyměřené v souvislosti s realizací Překládky podle zákona č.565/1990 Sb., o místních poplatcích v účinném znění,
- (i) náklady související se zvláštním užíváním dle ustanovení § 25 zákona č. 13/1997 Sb., o pozemních komunikacích, v účinném znění,
- (j) náklady na peněžité plnění plynoucí z nájemních smluv, jejichž uzavření je nutné pro realizaci Překládky,
- (k) náklady související s majetkovými újmami, způsobenými na zemědělských plodinách v souvislosti s realizací Překládky,
- (l) náklady na ochranu komunikačních vedení a zařízení před přepětím a nadproudem, včetně odborného výpočtu a návrhu,
- (m) náklady související se záchranným archeologickým dohledem.

5.5 Výše nákladů na Překládku, bez ohledu na to, zda se jedná o náklady Překládky stanovené na základě CTN nebo o Náklady Překládky stanovené na základě Projektu se změní písemným oznámením společnosti CETIN o změně výše nákladů na Překládku doručeným Stavebníkovi (dále jen „**Oznámení o změně výše nákladů**“). Společnost CETIN je oprávněna Oznámení o změně výše nákladů učinit v každém kalendářním roce, ve kterém je Smlouva účinná, vždy však pouze jednou (1) za příslušný kalendářní rok. Společnost CETIN není povinna za trvání účinnosti Smlouvy učinit žádné Oznámení o změně výše nákladů.

6. PLATEBNÍ PODMÍNKY

6.1 Náklady spojené s Překládkou ve výši skutečně provedených prací a skutečně vynaložených nákladů dle odst. 5.3 a/nebo odst. 5.5 Smlouvy je Stavebník povinen uhradit na základě jednotlivých daňových dokladů (dále jen „**Faktura**“). Faktury budou společností CETIN vystaveny takto:

- (a) Faktura za Přípravu Překládky ve výši **51 007,00 Kč** (slovy: padesát jedna tisíc sedm korun českých) bude společností CETIN vystavena do patnácti (15) dnů od předložení Projektu Stavebníkovi dle odst. 5.3 Smlouvy,
- (b) Faktura na doplatek nákladů souvisejících s Překládkou do patnácti (15) dnů od ukončení realizace Překládky dle odst. 4.7 Smlouvy.

- 6.2 Náklady společnosti CETIN uvedené v odst. 5.4 Smlouvy budou hrazeny Stavebníkem odděleně na základě samostatných Faktur vystavených společností CETIN.
- 6.3 Jakoukoliv Fakturu vystavenou společností CETIN dle Smlouvy a v souladu se Smlouvou je Stavebník povinen uhradit ve lhůtě třiceti (30) dnů ode dne doručení Faktury.
- 6.4 Faktury budou Stavebníkovi zasílány na adresu uvedenou v hlavičce Smlouvy.
- 6.5 Náklady dle Smlouvy budou Stavebníkem hrazeny na účet společnosti CETIN uvedený v hlavičce Smlouvy, pokud nebude Fakturou vystavenou společností CETIN stanoveno jinak.
- 6.6 Stavebník se dostane do prodlení s uhrazením Faktury, pokud řádně a v souladu se Smlouvou účtovaná částka nebude nejpozději poslední den splatnosti Faktury připsána ve prospěch účtu společnosti CETIN.

7. SANKCE

- 7.1 Pro případ, že Stavebník bude v prodlení s úhradou některé částky, k jejíž úhradě je dle Smlouvy povinen, je povinen uhradit společnosti CETIN smluvní pokutu ve výši 0,3 % z dlužné částky za každý započatý den prodlení.
- 7.2 Smluvní pokuta je splatná do deseti (10) dnů ode dne doručení písemné výzvy příslušné Smluvní straně k její úhradě.
- 7.3 Zaplacením smluvní pokuty dle Smlouvy není dotčen nárok společnosti CETIN na náhradu skutečné škody a ušlého zisku v celém rozsahu způsobené škody.

8. KONTAKTNÍ A ODPOVĚDNÉ OSOBY SMLUVNÍCH STRAN

8.1 Za společnost CETIN:

ve věcech smluvních: Theodor Valenta
funkce: specialista pro výstavbu sítě
tel. 606 694 076, e-mail: theodor.valenta@cetin.cz

ve věcech technických: Tomáš Pekař
funkce: specialista pro výstavbu sítě
tel. 602 120 786, e-mail: tomas.pekar@cetin.cz

8.2 Za Stavebníka:

ve věcech smluvních: Ing. Miroslav Němec
funkce: ředitel
tel.: 724 203 477, e-mail: jiri.synek@suspk.cz

ve věcech technických: Radka Kvirencová
funkce: technik oddělení přípravy staveb
tel.: 602 202 381, e-mail: radka.kvirencova@suspk.cz

9. ODSTOUPENÍ OD SMLOUVY

- 9.1 Společnost CETIN je oprávněna, aniž by tím omezila jakákoli svá jiná práva nebo možnosti nápravy dle Smlouvy, odstoupit od Smlouvy v případech stanovených v odst. 9.2 Smlouvy tím, že doručí Stavebníkovi písemné oznámení o odstoupení. Odstoupení

je účinné okamžikem jeho doručení Stavebníkovi, není-li v odstoupení stanoveno pozdější datum jeho účinnosti.

- 9.2 Dostane-li se Stavebník do prodlení s úhradou jakékoliv platby dle Smlouvy a toto prodlení trvá déle než třicet (30) dnů, je společnost CETIN oprávněna od Smlouvy odstoupit.
- 9.3 Odstoupí-li společnost CETIN od smlouvy dle odst. 9.2 Smlouvy, je Stavebník povinen uhradit společnosti CETIN veškeré náklady společnosti CETIN již vzniklé v souvislosti s plněním ze Smlouvy.
- 9.4 Stavebník je oprávněn od Smlouvy odstoupit v případě, že výše Nákladů Překládky stanovených na základě Projektu bude vyšší o více jak 10 % než výše nákladů Překládky stanovených na základě CTN.
- 9.5 Odstoupí-li Stavebník od Smlouvy dle odst. 9.4 Smlouvy, je Stavebník povinen uhradit společnosti CETIN veškeré náklady společnosti CETIN již vzniklé v souvislosti s plněním ze Smlouvy.
- 9.6 Pokud ve Smlouvě není výslovně stanoveno jinak, Smluvní strany sjednávají, že odstoupit od Smlouvy lze pouze způsobem a z důvodů stanovených ve Smlouvě, čímž Smluvní strany výslovně vylučují příslušná ustanovení občanského zákoníku, která upravují možnosti odstoupení od Smlouvy.
- 9.7 Odstoupením od Smlouvy nezanikají zejména případné nároky Smluvních stran na zaplacení úroků z prodlení, smluvních pokut, náhradu škody a dalších nákladů vzniklých na základě Smlouvy či v souvislosti s ní; dále nezanikají ustanovení Smlouvy, která vzhledem ke své povaze mají trvat i po ukončení Smlouvy.

10. ROZVAZOVACÍ PODMÍNKA

- 10.1 Kvalifikovaná výzva musí být doručena společnosti CETIN nejpozději do dvou (2) let od uzavření Smlouvy. Marré uplynutí této lhůty je rozvazovací podmínkou platnosti a účinnosti Smlouvy dle ustanovení § 548 odst. 2 občanského zákoníku.
- 10.2 Smlouva zanikne prvním dnem následujícím po uplynutí dvou (2) let od uzavření Smlouvy, aniž by v této lhůtě byla společnosti CETIN doručena řádná Kvalifikovaná výzva učiněná za splnění podmínek uvedených v odst. 4.2 Smlouvy.
- 10.3 Zanikne-li Smlouva rozvazovací podmínkou, je Stavebník povinen uhradit společnosti CETIN veškeré náklady společnosti CETIN již vzniklé v souvislosti s plněním Smlouvy do doby zániku Smlouvy rozvazovací podmínkou.
- 10.4 Zánikem Smlouvy touto rozvazovací podmínkou nezanikají případné nároky Smluvních stran na zaplacení úroků z prodlení, smluvních pokut, náhradu škody a dalších nákladů vzniklých na základě Smlouvy či v souvislosti s ní; dále nezanikají ustanovení Smlouvy, která vzhledem ke své povaze mají trvat i po zániku Smlouvy.

11. OCHRANA OSOBNÍCH ÚDAJŮ

- 11.1 Za účelem plnění práv a povinností vyplývajících ze Smlouvy nebo vzniklých v souvislosti se Smlouvou si Smluvní strany navzájem předávají nebo mohou předávat osobní údaje (dále jen „Osobní údaje“) ve smyslu čl. 4 odst. 1 Nařízení Evropského parlamentu a Rady (EU) č. 2016/679 ze dne 27. dubna 2016, o ochraně fyzických osob v souvislosti

se zpracováním osobních údajů a o volném pohybu těchto údajů a o zrušení směrnice 95/46/ES (obecné nařízení o ochraně osobních údajů) (dále jen „GDPR“) subjektů údajů, kterými jsou zejména zástupci, zaměstnanci nebo zákazníci druhé Smluvní strany či jiné osoby pověřené druhou Smluvní stranou k výkonu či plnění práv a povinností vyplývajících ze Smlouvy nebo vzniklých v souvislosti se Smlouvou. Přijímající Smluvní strana je tak vzhledem k předávaným Osobním údajům v pozici správce.

- 11.2 Účelem předání Osobních údajů je plnění Smlouvy. Smluvní strany prohlašují, že předávané Osobní údaje budou zpracovávat pouze k naplnění tohoto účelu, a to v souladu s platnými právními předpisy, zejména v souladu s GDPR.
- 11.3 Smluvní strany prohlašují, že pro předání Osobních údajů druhé Smluvní straně disponují platným právním titulem v souladu s čl. 6 odst. 1 GDPR.
- 11.4 Smluvní strany berou na vědomí, že za účelem plnění Smlouvy může docházet k předání Osobních údajů z přijímající Smluvní strany třetí osobě, zejména osobě, prostřednictvím které přijímající Smluvní strana vykonává či plní práva a povinnosti vyplývající ze Smlouvy nebo vzniklá v souvislosti se Smlouvou. Za plnění povinností ze Smlouvy se považuje zejména provádění Překládky a s ní souvisejících záležitostí v rozsahu a za podmínek stanovených Smlouvou.
- 11.5 Předávající Smluvní strana zajistila nebo zajistí splnění veškerých zákonných podmínek nezbytných pro předání Osobních údajů vůči subjektům údajů, zejména informuje subjekty údajů o skutečnosti, že došlo k předání konkrétních Osobních údajů přijímající Smluvní straně, a to za účelem plnění Smlouvy. V případě, že přijímající Smluvní stranou je společnost CETIN, předávající Smluvní strana seznámí subjekty údajů rovněž i s podmínkami zpracování Osobních údajů, včetně rozsahu zvláštních práv subjektu údajů, které jsou uvedeny v Zásadách zpracování osobních údajů dostupných na adrese <https://www.cetin.cz/zasady-ochrany-osobnich-udaju>. Splnění povinností uvedené v tomto odstavci je předávající Smluvní strana povinna přijímající Smluvní straně na výzvu písemně doložit.

12. ZÁVĚREČNÁ USTANOVENÍ

- 12.1 Smlouva nabývá platnosti dnem jejího uzavření a účinnosti dnem následujícím po dni jejího uveřejnění dle zákona č. 340/2015 Sb., o zvláštních podmínkách účinnosti některých smluv, uveřejňování těchto smluv a o registru smluv (zákon o registru smluv), v účinném znění (dále jen „**Zákon o registru smluv**“). Stavebník se zavazuje nejpozději do dvaceti (20) dnů od uzavření Smlouvy uveřejnit její obsah a tzv. metadata a splnit další povinnosti v souladu se Zákonem o registru smluv. Stavebník se zavazuje doručit společnosti CETIN potvrzení o uveřejnění Smlouvy dle Zákonu o registru smluv vydané správcem registru smluv nejpozději následující den po jeho obdržení. Nebude-li Smlouva uveřejněna v souladu se Zákonem o registru smluv ani do tří (3) měsíců od jejího uzavření, zavazuje se Stavebník uzavřít se společností CETIN novou smlouvu, která svým obsahem bude hospodářsky odpovídat znění Smlouvy (přičemž určení lhůt, dob a termínů bude odpovídat tomuto principu a časovému posunu), a to do sedmi (7) dnů od doručení výzvy společnosti CETIN Stavebníkovi. Ujednání tohoto odstavce nabývá účinnosti dnem uzavření Smlouvy.
- 12.2 Vztahy ze Smlouvy vyplývající i vztahy Smlouvou neupravené se řídí právním řádem České republiky, zejména občanským zákoníkem.
- 12.3 Písemným stykem či pojmem „**písemně**“ se pro účely Smlouvy rozumí předání zpráv jedním z těchto způsobů:

- (a) v listinné podobě;
- (b) prostřednictvím datové schránky, přičemž doručovaný dokument musí být podepsán zaručeným elektronickým podpisem podepisující osoby dle zákona č. 297/2016 Sb., o službách vytvářejících důvěru pro elektronické transakce, ve znění pozdějších předpisů (dále jen „**Zaručený elektronický podpis**“);
- (c) e-mailovou zprávou opatřenou Zaručeným elektronickým podpisem;
- (d) e-mailovou zprávou zaslou na adresu kontaktních osob, tak jak jsou specifikovány v čl. 8 Smlouvy.

Smluvní strany ujednaly, že pro případ změny Smlouvy dle odst. 12.7, věty první Smlouvy a pro případ odstoupení od Smlouvy se nepoužije způsob uvedený pod písmeny (c) a (d).

- 12.4 Smluvní strany ujednaly, že Smlouvu uzavřou prostřednictvím elektronických prostředků na dálku; Smlouva je uzavřena doručením Smlouvy opatřené Zaručeným elektronickým podpisem oprávněných osob obou Smluvních stran druhé Smluvní straně prostřednictvím datové schránky.
- 12.5 Smluvní strany se zavazují vyvinout maximální úsilí k odstranění vzájemných sporů, vzniklých na základě Smlouvy nebo v souvislosti se Smlouvou, a k jejich vyřešení zejména prostřednictvím jednání odpovědných osob nebo jiných pověřených subjektů. Nedohodnou-li se Smluvní strany na způsobu řešení vzájemného sporu, má každá ze Smluvních stran právo uplatnit svůj nárok u příslušného soudu České republiky.
- 12.6 Smluvní strany si nepřejí, aby nad rámec ustanovení Smlouvy byla jakákoliv práva a povinnosti dovozovány z dosavadní či budoucí praxe zavedené mezi Smluvními stranami či zvyklostí zachovávaných obecně či v odvětví týkajícím se předmětu plnění Smlouvy, ledaže je ve Smlouvě výslovně sjednáno jinak. Vedle shora uvedeného si Smluvní strany potvrzují, že si nejsou vědomy žádných dosud mezi nimi zavedených obchodních zvyklostí či praxe.
- 12.7 Smlouva může být měněna pouze písemně, a to právními jednáními Smluvních stran výslovně označenými za dodatky ke Smlouvě s podpisy osob oprávněných jednat za Smluvní strany na téže listině; změna jinou formou je vyloučena. Smluvní strany ujednaly a souhlasí, že ujednání věty předchozí, část za středníkem se neuplatní pro případ Oznámení o změně výše nákladů dle odst. 5.5 Smlouvy.
- 12.8 Smluvní strany se dohodly na vyloučení aplikace následujících ustanovení občanského zákoníku:
- § 557;
 - § 1767 odst. 2;
 - § 1740 odst. 2 druhá věta a odst. 3; a
 - § 1743.
- 12.9 Smluvní strany na sebe v souladu s § 1765 odst. 2 občanského zákoníku přebírají nebezpečí změny okolností.
- 12.10 S odkazem na příslušná ustanovení občanského zákoníku, zejména ustanovení § 1881 a § 1895 občanského zákoníku, není Stavebník oprávněn převést či postoupit Smlouvu ani jakákoli svá práva nebo povinnosti ze Smlouvy nebo z její části třetí osobě bez předchozího písemného souhlasu společnosti CETIN.
- 12.11 Smlouva obsahuje úplné ujednání o předmětu Smlouvy a všech náležitostech, které Smluvní strany měly a chtěly ve Smlouvě ujednat, a které považují za důležité

pro závaznost Smlouvy. Žádný projev Smluvních stran učiněný při jednání o Smlouvě ani projev učiněný po uzavření Smlouvy nesmí být vykládán v rozporu s výslovnými ustanoveními Smlouvy a nezakládá žádný závazek žádné ze Smluvních stran.

12.12 Smluvní strany souhlasí a potvrzují si, že údaje uvedené ve Smlouvě nejsou předmětem obchodního tajemství a zároveň nejsou informacemi požívajícími ochrany důvěrnosti majetkových poměrů.

12.13 Společnost CETIN přijala a dodržuje interní korporátní compliance program navržený tak, aby byl zajištěn soulad činnosti společnosti CETIN s platnými a účinnými právními předpisy, pravidly etiky a morálky, a zahrnující opatření, jejichž cílem je předcházení a odhalování porušování uvedených předpisů a pravidel (program Corporate Compliance - <https://www.cetin.cz/corporate-compliance>).

Stavebník (a jakákoliv fyzická nebo právnická osoba, která s ním spolupracuje a kterou využívá pro plnění povinností z této Smlouvy nebo v souvislosti s jejím uzavřením a realizací, tj. pracovníci, zástupci nebo externí spolupracovníci) ctí a dodržuje platné a účinné právní předpisy včetně mezinárodních smluv, základní morální a etické principy. Stavebník odmítá jakékoliv deliktní jednání a tohoto se zdržuje. Stavebník prohlašuje, že podle jeho nejlepšího vědomí a svědomí on ani žádný jeho pracovník, zástupce nebo externí spolupracovník neporušili v souvislosti s uzavřením této Smlouvy žádný platný a účinný právní předpis. Stavebník prohlašuje, že jeho činnost je legální a veškeré jeho prostředky pocházejí výhradně z legálních zdrojů.

Stavebník je povinen činit veškerá náležitá opatření a vyvíjet co největší úsilí, aby zabránil tomu, že on nebo jakýkoli jeho pracovník, zástupce nebo externí spolupracovník poruší v souvislosti s realizací této Smlouvy jakýkoliv platný a účinný právní předpis.

Aniž by byla dána jakákoliv souvislost s předmětem činnosti dle této Smlouvy, Stavebník prohlašuje, že uplatňuje a bude uplatňovat veškerá náležitá opatření a že vyvíjí a bude vyvíjet co největší úsilí, aby v rámci jeho činnosti nebo zájmu nedošlo k jednání nebo situaci, která by způsobila takové významné ohrožení nebo narušení jeho reputace, jež by mohlo mít negativní dopad na reputaci s ním spolupracujících subjektů.

Vystupuje-li Stavebník pro společnost CETIN nebo jejím jménem, dává dodržování uvedených zásad najevo.

12.14 Smlouva je vyhotovena v elektronické podobě, v jednom (1) stejnopise.

12.15 Součástí Smlouvy jsou následující Přílohy:

Příloha č. 1 - CTN

Příloha č. 2 - Územní rozhodnutí Městského úřadu v Litomyšli – rozhodnutí o umístění stavby č.j. MěÚ Litomyšl 25348/2012 ze dne 20.2.2013

Příloha č.3 - Prodloužení platnosti ÚR čj. MěÚ Litomyšl 17547/2015 ze dne 22.6.2015

Příloha č.4 - Prodloužení platnosti ÚR čj. MěÚ Litomyšl 000811/2019 ze dne 4.1.2019

V Praze dne

V Pardubicích dne

Ing. Josef Slovák
Digitálně podepsal
Ing. Josef Slovák
Datum: 2021.10.08
10:26:20 +02'00'



Ing. Miroslav Němec
2021.10.20 13:46:29
+02'00'

CETIN a.s.
Josef Slovák
manažer, Výstavba pevné přístupové sítě

Správa a údržba silnic Pardubického kraje
Ing. Miroslav Němec
ředitel





Generální projektant:



PRODIN A.S.
JIRÁSKOVA 169
530 02 PARDUBICE

WWW.PRODIN.CZ
DIČ: CZ25292161
IČO: 25292161

Zpracovatel dílčí části dokumentace:

Souřadnicový systém S-JTSK, Výškový systém Bpv

Vypracoval: Bc. Martin Hudec	Zodp. projektant: Ing. Michal Hornýš	Kontroloval: Ing. Michal Hornýš
Kraj: Pardubický	Traťový úsek/Obec: Litomyšl	
Investor SÚS Pardubice, Doubravice 98, 533 53 Pardubice		



Akce: PŘELOŽKA SILNICE II/359 V LITOMYŠLI, PD

Formát	2 X A4
Datum	11/2017
Účel	DPS
Č. zakázky	3110-17-068
Změna	Č. kopie
Měřítko	
Část dokumentace	Č. výkresu

Obsah výkresu: PŘEHLEDNÁ SITUACE
--

B.	1
-----------	----------

75m PPFLE 200XN0,6(-200)
 75m HDPE40 C/BB ☒
 75m HDPE40 O/BB s OK 557 AAB

PPFLE 150XN0,6
 HDPE40 C/BB ☒
 HDPE40 O/BB s OK 557 AAB

PPFLE 3XN0,4
 PPFLE 150XN0,6
 HDPE40 C/BB ☒
 HDPE40 O/BB s OK 557 AAB

PPFLE 150XN0,6
 HDPE40 C/BB ☒
 HDPE40 O/BB s OK 557 AAB

řízený podvrst
 18m PE160
 hloubka uložení 2,5m

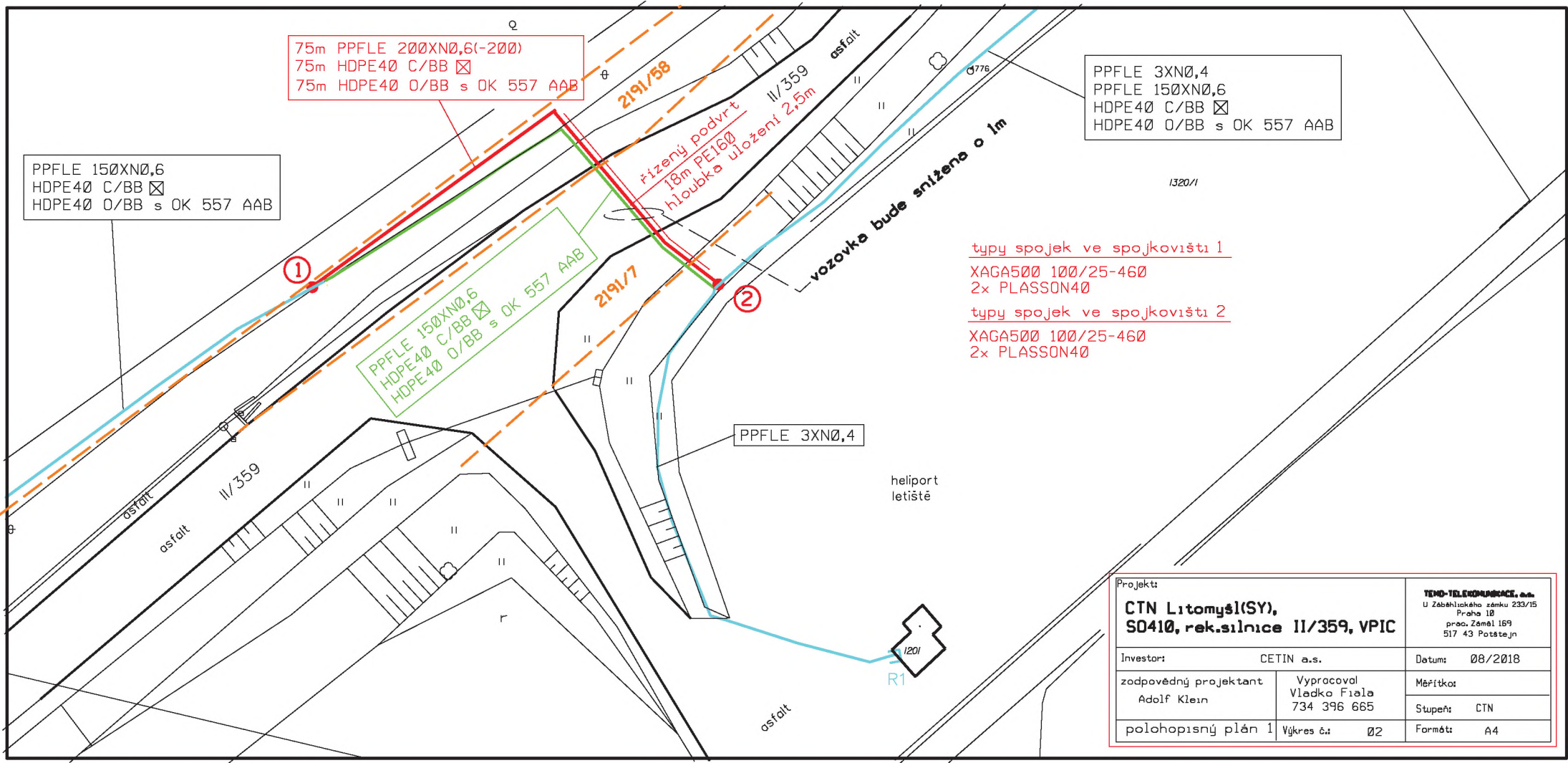
vozovka bude snížena o 1m

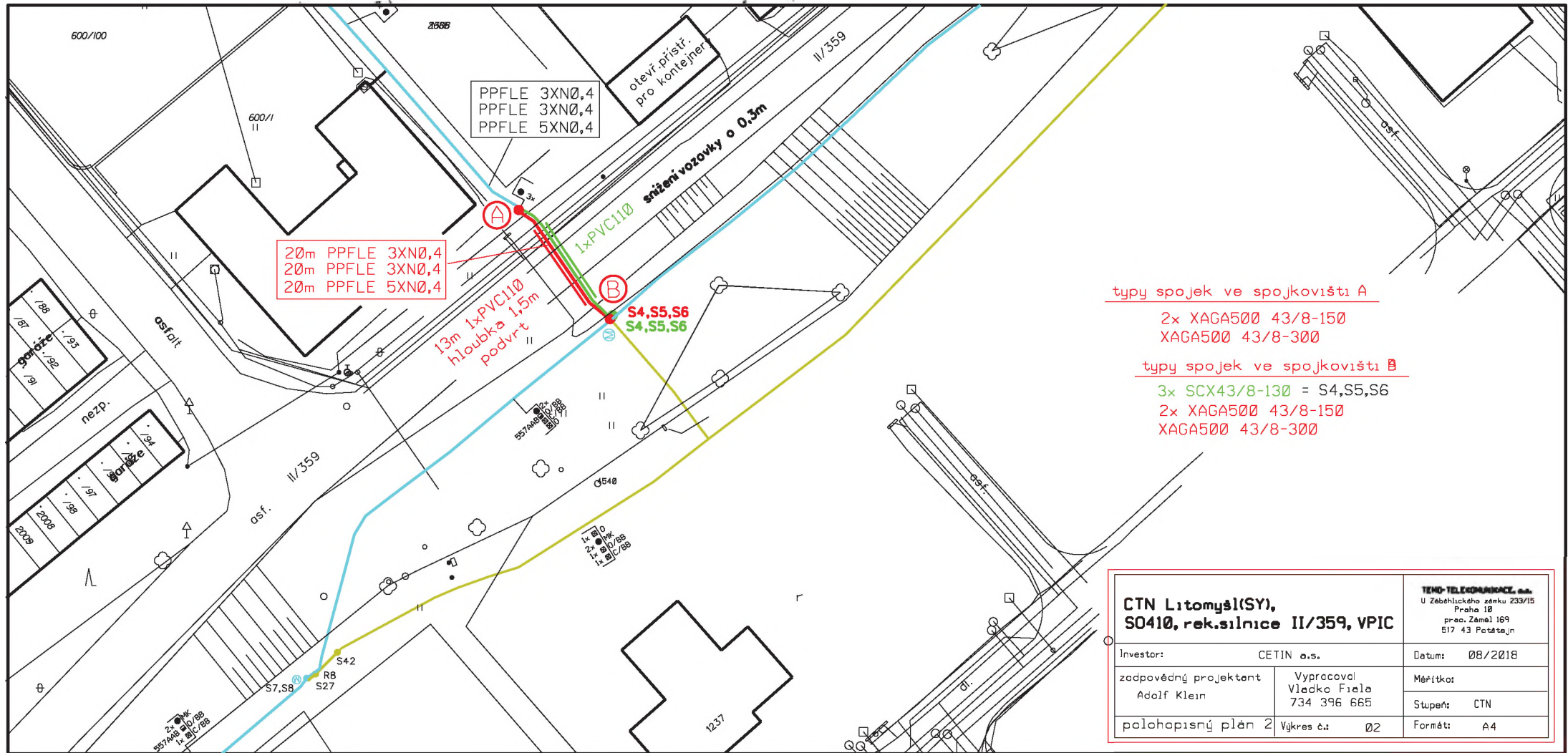
typy spojek ve spojovacíšti 1
 XAGA500 100/25-460
 2x PLASSON40
 typy spojek ve spojovacíšti 2
 XAGA500 100/25-460
 2x PLASSON40

PPFLE 3XN0,4

heliport
 letiště

Projekt: CTN Litomyšl(SY), S0410, rek.silnice II/359, VPIC		TEKO-TELEKOMUNIKACE, a.s. U Záběhlického zámku 233/15 Praha 10 prac. Záměl 169 517 43 Potštejn
Investor:	CETIN a.s.	Datum: 08/2018
zodpovědný projektant Adolf Klein	Vypracoval Vladko Fišla 734 396 665	Měřítka: Stupeň: CTN
polohopisný plán 1	Výkres č.: 02	Formát: A4





20m PPFLE 3XN0,4
 20m PPFLE 3XN0,4
 20m PPFLE 5XN0,4

PPFLE 3XN0,4
 PPFLE 3XN0,4
 PPFLE 5XN0,4

S4,S5,S6
 S4,S5,S6

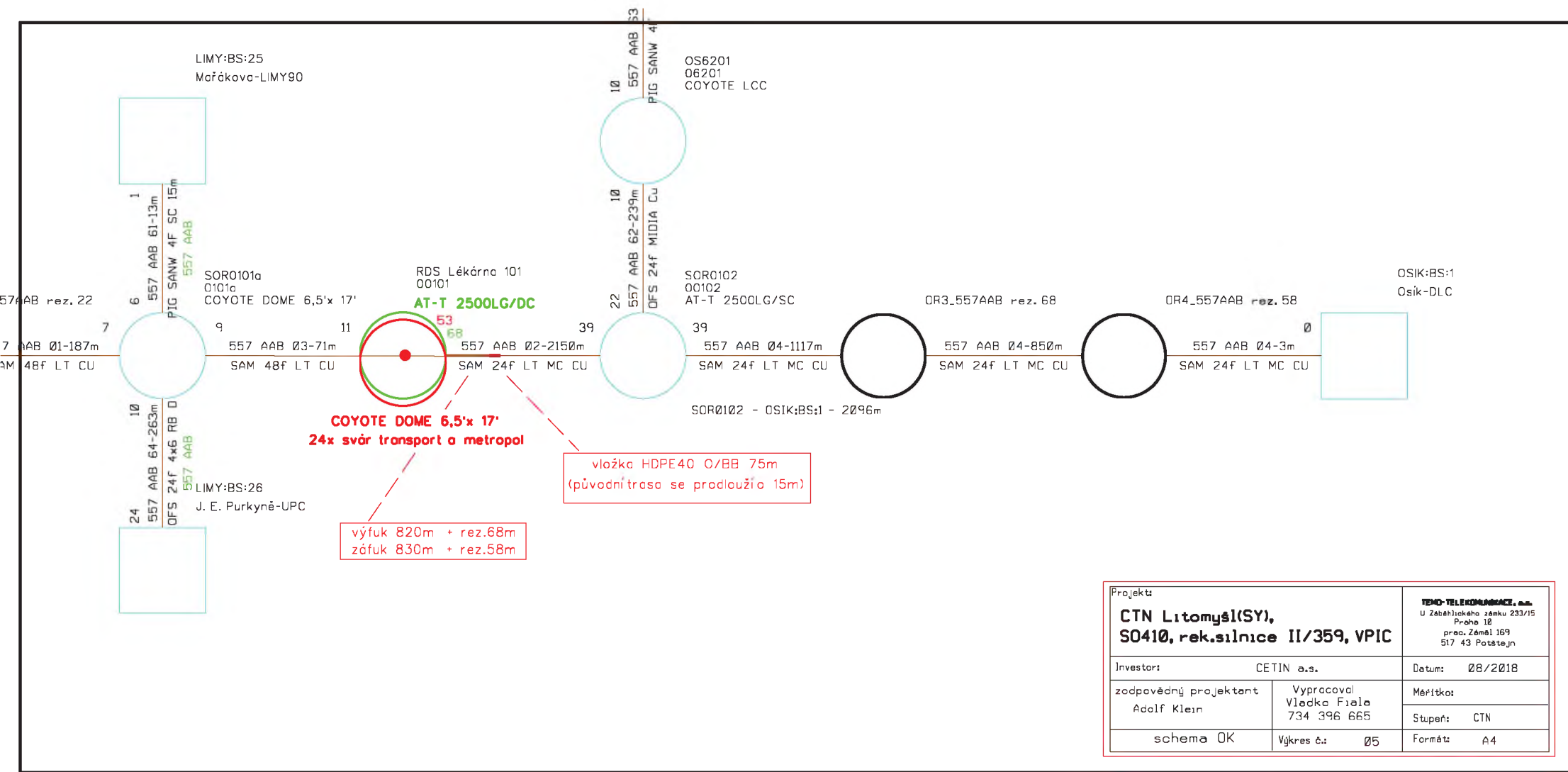
typy spojek ve spojovací A

2x XAGA500 43/8-150
 XAGA500 43/8-300

typy spojek ve spojovací B

3x SCX43/8-130 = S4,S5,S6
 2x XAGA500 43/8-150
 XAGA500 43/8-300

CTN Litomyšl(SY), S0410, rek.silnice II/359, VPIC		TEM-TELEKOMUNICE, a.s. U Zeběhlického zámku 233/15 Praha 10 prac. Záměl 169 517 43 Počátajn
Investor:	CETIN a.s.	Datum: 08/2018
zodpovědný projektant	Vypracoval Vladko Fiela 734 396 665	Měřítok:
Adolf Klein		Stupeň: CTN
polohopisný plán 2	Výkres č.: 02	Formát: A4



LIMY:BS:25
Mořákova-LIMY90

OS6201
06201
COYOTE LCC

SOR0101a
00101a
COYOTE DOME 6,5x 17'

RDS Lékárna 101
00101
AT-T 2500LG/DC

SOR0102
00102
AT-T 2500LG/DC

OSIK:BS:1
Osík-DLC

COYOTE DOME 6,5x 17'
24x svár transport o metropol

vložka HDPE40 O/BB 75m
(původní trasa se prodlouží o 15m)

výfuk 820m + rez.68m
záfuk 830m + rez.58m

Projekt: CTN Litomyšl(SY), S0410, rek.silnice II/359, VPIC		TEMO-TELEKOMUNIKACE, a.s. U Záhřelického zámku 233/15 Praha 10 prac. Záměl 169 517 43 Postáři Jn
Investor:	CETIN a.s.	Datum: 08/2018
zodpovědný projektant Adolf Klein	Vypracoval Vládka Fieš 734 396 665	Měřítko: Stupeň: CTN
schema OK	Výkres č.: 05	Formát: A4

PPD - Propočet projektové dokumentace

Ceník: VP-Východ 2018-TEM - 2021.09

Položková d: 2021.09

Název stavby: CTN VPIC Litomyšl, SO410 rek. silnice II/359
 Číslo SPP prvku:
 Zhotovitel PD: Vladko Fiala
 KPO: PA
 HOST: SY
 VUJ:

Technické údaje:

KMVYK:	0.139	KMP:	30.440	bytových HTS:	0
KMVYK: voz.	0.000	KMMK:	0.135	podnik. HTS:	0
km otvorů:	0.000	KMNT:	0.000	rekreač. HTS:	0
		KMTRU:	0.150	PP HR:	0
		KMOK:	0.000	PP UR:	0
		KMVL:	0.000		
		KMTRK:	0.000		

Rozdělení dle zón:

1: Nad 100 tis. obyv.					
Historické centrum	0.000 km	Městská zástavb	0.000 km	Předměstí	0.000 km
2: Od 10 tis. do 100 tis. obyv.					
Historické centrum	0.000 km	Městská zástavb	0.000 km	Předměstí	0.000 km
3: Od 1 tis. do 10 tis. obyv.					
Historické centrum	0.000 km	Městská zástavb	0.000 km	Předměstí	0.000 km
4: Do 1 tis. obyv.					
Chráněná přírodní území	0.000 km	Ostatní terén	0.000 km		

Rekapitulace nákladů:

PŘÍPRAVA	48 690,73 Kč
ZEMNÍ PRÁCE	223 016,91 Kč
MONTÁŽ	149 209,04 Kč
GEODETIKÉ PRÁCE PŘÍPRAVA	5 554,35 Kč
GEODETIKÉ PRÁCE REALIZACE	8 298,32 Kč
VĚCNÁ BŘEMENA PŘÍPRAVA	2 962,32 Kč
VĚCNÁ BŘEMENA REALIZACE	6 361,68 Kč
PROVOZNÍ PRÁCE	0,00 Kč
MATERIÁL DOD. CETIN	0,00 Kč
MATERIÁL VYŘAZENÝ	565,24 Kč
MATERIÁL ZHOTOVITELE - Vykazovaný	113 647,89 Kč
MATERIÁL ZHOTOVITELE - Nevykazovaný	0,00 Kč
POPLATKY	11 000,00 Kč

Celkové náklady: **569 306 Kč**

STAVEBNÍ ČINNOST	494 737,40 Kč
NESTAVEBNÍ ČINNOST	99 870,04 Kč

Seznam položek

Číslo SAP	Stavební činnost	Název položky	Množství	Celková cena
PŘÍPRAVA				
958210		Návrh cenový a technický bez projednání	1.00 ks	5 817,73 Kč
954640		Projekt dopravně inženýrského opatření	6200.00 JV	6 200,00 Kč
		projekt dopr. značení a nájemné za vypůjčené dopravní značky		
953634		Projekt tlkm liniové metalické sítě	15490.08 JV	15 490,08 Kč
		trasa do 0,100km v zóně I		
953635		Projekt tlkm liniové optické sítě	21182.92 JV	21 182,92 Kč

0.801-1,000 km stávající trasa a manipulace na OK společnosti CETIN

954635	Získání pravomocného rozhodnutí o umístění stavby	25300.96 JV	0,00 Kč	
ZEMNÍ PRÁCE				
954968 S	Podvrt neřízený do 150 mm	14.00 m	26 192,46 Kč	
952384 S	Podvrt řízený nad 150 mm	38.00 m	151 666,74 Kč	
955550 S	Prohloubení rýhy š. 50cm o hl.10cm	36.00 m	2 783,88 Kč	
954959 S	Rýha v chodn.zám.dlaž.35/50-70rozš.o10cm	18.00 m	3 457,44 Kč	
952362 S	Rýha v chodníku zámková dlažba 35/50-70	6.00 m	4 116,00 Kč	
952345 S	Rýha v trávě 35/70-100	63.00 m	22 001,49 Kč	
954958 S	Rýha v trávě 35/70-100 rozšíření o 10 cm	34.00 m	3 392,52 Kč	
952355 S	Rýha v trávě 50/110	18.00 m	8 306,82 Kč	
955053 S	Vytyčení trasy v zastavěném terénu	98.00 m	1 099,56 Kč	
MONTÁŽ				
958306 S	Kalibrace a tlaková zkouška trubky - stavba	150.00 m	561,00 Kč	
952649 S	Měření stejnosměrné během stavby- první čtyřka	4.00 ks	756,32 Kč	
952650 S	Měření stejnosměrné během stavby - další čtyřka	157.00 ks	6 851,48 Kč	
954999 S	Montáž jedné čtyřky s jednostr.číslování	161.00 ks	4 683,49 Kč	
955000 S	Montáž jedné čtyřky s oboustr.číslováním	161.00 ks	5 855,57 Kč	
955286 S	Montáž spojky bez montáže vláken	1.00 ks	1 015,01 Kč	
955282 S	Montáž spojky smrštitelné nad 50 čtyřek	2.00 ks	4 072,42 Kč	
955281 S	Montáž spojky smrštitelné do 50 čtyřek	6.00 ks	8 290,26 Kč	
955284 S	Montáž spojky, redukce mechanické rozeb	4.00 ks	193,60 Kč	
952602 S	Montáž trubky úložné	156.00 m	2 511,60 Kč	
954990 S	Montáž úložných kabelů do 15 XN	29.00 m	717,17 Kč	
954992 S	Montáž úložných kabelů do 300 XN	78.00 m	3 403,92 Kč	
958592 S	Provádění PEW v maintenance window	1.00 ks	27 439,72 Kč	
958557 S	Realizace optické akce-ostatní činnosti	1.00 ks	16 284,23 Kč	
958331 S	Svaření jednotlivého vlákna v transportní a metropolitní s	24.00 ks	9 159,84 Kč	
955306 S	Úprava spojky	1.00 ks	1 561,44 Kč	
958469 S	Uvedení stavby do provozu	5332.00 JV	5 332,00 Kč	
958336 S	Zafukování/vyfukování OK do 144 vl. do HDPE trubky	1776.00 m	44 009,28 Kč	
958555 S	Zpracování dok. skut. provedení do 50 m	1.00 ks	1 122,53 Kč	
958556 S	Zpracování dok. skut. provedení nad 50 m	2.00 ks	5 388,16 Kč	
GEODETIKÉ PRÁCE PŘÍPRAVA				
956278	Předměření trasy do 100 m	1.00 ks	5 554,35 Kč	
GEODETIKÉ PRÁCE REALIZACE				
956281 S	Doměření trasy do 100 m	1.00 ks	5 554,35 Kč	
955198 S	Plán geom.pro VBŘ do 200m vč.(kus=100m)	1.00 ks	2 743,97 Kč	
VĚCNÁ BŘEMENA PŘÍPRAVA				
955313	Uzavření sml. o SB o VBŘ	1.00 ks	2 962,32 Kč	
VĚCNÁ BŘEMENA REALIZACE				
954830	Projednání Smlouvy o zřízení věcného břemene úhrada za zřízení VBŘ	1000.00 JV	1 000,00 Kč	
955315	Uzavření sml.na zákl.SSB a přípr.vkl.VBŘ	1.00 ks	2 245,07 Kč	
958085	Zajištění vkladu/výmazu věcného břemene do/z KN	1.00 ks	3 116,61 Kč	
POPLATKY				
955366	Poplatky k nadzemním tratím síťovým rozpočtová rezerva	10000.00 JV	10 000,00 Kč	
955367	Poplatky k podzemním tratím síť.metalic. poplatek za vydání územního souhlasu	1000.00 JV	1 000,00 Kč	
Limitka materiálu				
Číslo SAP	Stavební činnost	Název položky	Množství	Celková cena
MATERIÁL VYŘAZENÝ				
303003 S	Spojka trubky HDPE 40mm Plasson		4.00 ks	565,24 Kč
MATERIÁL ZHOTOVITELE - Vykazovaný				

303838 S	Deska krycí plast. 150x1000 mm	46.00 ks	794,42 Kč
303857 S	Deska krycí plast. 250x1000 mm	70.00 ks	2 011,80 Kč
303918 S	Deska krycí plast. 300x1000 mm	12.00 ks	439,68 Kč
303795 S	Fólie výstražná 220mm PE oranžová	35.00 m	129,85 Kč
303813 S	Fólie výstražná 330mm PE oranžová	93.00 m	396,18 Kč
300123 S	Kabel plastový TCEPKPFLE 200x4x0,6	75.00 m	69 164,25 Kč
300000 S	Kabel plastový TCEPKPFLE 3x4x0,4	40.00 m	612,00 Kč
300105 S	Kabel plastový TCEPKPFLE 5x4x0,4	20.00 m	387,60 Kč
318863 S	Kazeta24 svárůCoyoteRunt modré držáky4x6	1.00 ks	505,55 Kč
312240 S	Konektor UY2 přímý - plněný	88.00 ks	122,32 Kč
312425 S	Modul konektor. 9700-10P	60.00 ks	1 333,20 Kč
323050 S	Ochrana svarů trubičková PSS45-1, 45mm	24.00 ks	125,76 Kč
313249 S	Průchodka spojky Coyote 2x vstup 11-15mm	1.00 ks	684,93 Kč
407578 S	Souprava čistící 4413L	2.00 ks	1 230,90 Kč
312845 S	Spojka kabelová XAGA 500 43/ 8- 150/FLE	4.00 ks	1 588,64 Kč
312863 S	Spojka kabelová XAGA 500 43/8-300/FLECZ	2.00 ks	994,92 Kč
319646 S	Spojka opt.COYOTE Dome 6,5x17" se4vstu	1.00 ks	5 165,40 Kč
320294 S	Spojka smršťovací XAGA 500-100/25-460	2.00 ks	1 528,94 Kč
300027 S	Trubka HDPE 40/33 černá -2x bílé pruhy	75.00 m	1 742,25 Kč
300036 S	Trubka HDPE 40/33 oranž. -2x bílé pruhy	75.00 m	1 742,25 Kč
302672 S	Trubka PE 110/6,3/6000mm	3.00 ks	2 260,86 Kč
316139 S	Trubka PE 160/14,6/6000mm	7.00 ks	20 515,11 Kč
308513 S	Ubrousek čistící pro opt. vlákno 34155	1.00 ks	171,08 Kč



MĚSTSKÝ ÚŘAD LITOMYŠL
odbor výstavby a územního plánování

J.E.Purkyně 918, 570 20 Litomyšl

tel. +420 461 653 333, fax +420 461 612 218, e-mail podatelna@litomysl.cz

Sp.zn.: SZ MěÚ Litomyšl 17238/2012

Litomyšl, dne 20.2.2013

Č.j.: MěÚ Litomyšl 25348/2012

Vyřizuje: Boštík František, tel. +420 461 653 346, e-mail : frantisek.bostik@litomysl.cz

VEŘEJNÁ VYHLÁŠKA
ROZHODNUTÍ
ÚZEMNÍ ROZHODNUTÍ

Odbor výstavby a územního plánování Městského úřadu Litomyšl, jako stavební úřad příslušný podle § 13 odst. 1 písm. f) zákona č. 183/2006 Sb., o územním plánování a stavebním řádu (stavební zákon), ve znění pozdějších předpisů (dále jen "stavební zákon"), v územním řízení posoudil podle § 84 až 91 stavebního zákona žádost o vydání rozhodnutí o umístění stavby nebo zařízení (dále jen "rozhodnutí o umístění stavby"), kterou dne 21.3.2012 podal

Pardubický kraj, IČ 70892822, Komenského náměstí č.p. 125, 532 11 Pardubice

(dále jen "žadatel"), a na základě tohoto posouzení:

- I. **Vydává** podle § 79 a 92 stavebního zákona a § 9 vyhlášky č. 503/2006 Sb., o podrobnější úpravě územního řízení, veřejnoprávní smlouvy a územního opatření

rozhodnutí o umístění stavby

PŘELOŽKA SILNICE II/359 V LITOMYŠLI - ETAPA I
LITOMYŠL, LITOMYŠL-MĚSTO, MAŘÁKOVA

(dále jen "stavba") na pozemku parc. č. 598/1, 598/2, 600/6, 600/50, 600/105, 600/107, 600/110, 600/123, 1319/1, 1320/4, 1533/1, 1537, 1538, 2190, 2191/1, 2191/7, 2191/57, 2191/58 v katastrálním území Litomyšl.

Druh a účel umísťované stavby:

- SO 100 Silnice II. třídy s dělicím ostrůvkem a přilehlým chodníkem.
- SO 200 Opěrná zeď.
- SO 300 Kanalizace.
- SO 310 Přeložka vodovodu.
- SO 400 Veřejné osvětlení.
- SO 410 Přeložka sdělovacího vedení Telefónica.
- SO 420 Přeložka silového vedení ČEZ.
- SO 500 Přeložka plynovodu.
- SO 700 Úprava oplocení.
- SO 800 Sadové a terénní úpravy.

Umístění stavby na pozemku:

- dle grafické přílohy rozhodnutí

Určení prostorového řešení stavby:

- SO 100 Komunikace délky 332,45 m, která upravuje směrové a výškové řešení dané silnice. V místě napojení ve směru od Osíka je šířka vozovky 8,25 m. V km 0,075 88 je šířka plynule zúžena na 7 m mezi obrubami a ve směrových obloucích před ostrůvkem vjezdové brány dochází opět k jejímu rozšíření. Šířka dělicího ostrůvku vjezdové brány je 5,50 m, délka 30,55 m a šířka jízdního pruhu vjezdu i výjezdu je 4,25 m. V dalším řešeném úseku je šířka vozovky 7,00 m s plynulým napojením na stávající vozovku na konci úseku. Základní sklon je střechovitý 2,5 %, v obloucích jednostranný. Odvodnění podélným a příčným sklonem do nových uličních vpustí napojených do stávající i nové kanalizace. Část na začátku bude odvodněna do stávajících příkopů. Zemní pláň bude odvodněna trativody zaústěnými do kanalizace. Povrch vozovky z asfaltbetonu upnutý do betonové přídlažby a silničních obrub. Podél komunikace po levé straně ve směru staničení (od Osíka) je chodník šířky 2,00 m. Příčný sklon chodníku je 2,0%. Povrch ze zámkové dlažby, ohraničení obrubníky. Dle přilehlého terénu bude po pravé a z části i levé straně komunikace silniční rigol k odvodnění přilehlých svahů. Z levostranného rigolu je voda svedena do žlabové vpustí a odtud do kanalizace. Voda z pravostranného rigolu bude svedena do stávajícího propustku pod komunikací a do stávající kanalizace ve směru na Osík nebo do stávajícího příkopu ve směru na Litomyšl.
- SO 200 Opěrná zeď. Zeď délky 43 m proměnné výšky bude provedena z gabionů v úklonu 1:10. Proměnná výška bude řešena po půlmetrových výškových úskocích. Na vrcholu části opěrné zdi bude umístěno oplocení dle stávajícího stavu.
- SO 300 Kanalizace. Stoka "M" délky 251 m z trub DN 300 (56 m) a DN 500 (195 m), trasa je vedena od stávající šachty rostlým terénem do nové šachty Š 1 a dále v trase nové komunikace až do šachty Š5. Stoka "M1" délky 12 m z trub DN 300 a stoka "M2" délky 18 m z trub DN 400 sloužící pro odvodnění budoucího zastavěného a dalšího zájmového území. Přípojky od uličních vpustí "UP2-UP16" celkové délky 56 m z trub DN 150 napojené buď do kanalizačních šachet nebo odboček na hlavní stoce. Přípojka "ŽP2" délky 9,0 m z trub DN 200 odvádějící vodu ze žlabu u garáží.
- SO 310 Přeložka vodovodu. V místě stávajícího vedení vodovodu DN 90 vozovkou je navrženo přeložení do nového chodníku.
- SO 400 Veřejné osvětlení. Osvětlení komunikace výbojkovými svítidly na bezpaticových stožárech výšky 8 m. Stožáry budou instalovány ve vzdálenosti min. 0,5 m od kraje vozovky. Napojení bude provedeno ze stávajícího rozvodu zemním kabelem.
- SO 410 Přeložka sdělovacího vedení Telefonica. Zvětšení hloubky uložení sdělovacích kabelů ve staničení 0,100 a 0,250 km
- SO 420 Přeložka silového vedení ČEZ. Zvětšení hloubky uložení kabelu ve staničení 0,250 km. Přemístění sloupů nadzemního vedení mimo průjezdní profil komunikace a průchozí profil chodníku.
- SO 500 Přeložka plynovodu. V místě stávajícího vedení plynovodu STL DN 200 a STL DN 80 vozovkou je navrženo přeložení do nového chodníku.
- SO 700 Úprava oplocení. Výšková úprava oplocení přilehlých nemovitostí po levé straně komunikace.
- SO 800 Sadové a terénní úpravy.

Vymezení území dotčeného vlivy stavby.

- Pozemky parc. č. 598/1, 598/2, 600/6, 600/50, 600/105, 600/107, 600/110, 600/123, 1319/1, 1320/4, 1533/1, 1537, 1538, 2190, 2191/1, 2191/7, 2191/57, 2191/58 v katastrálním území Litomyšl.

II. Stanoví podmínky pro umístění stavby:

1. Stavba bude umístěna v souladu s grafickou přílohou rozhodnutí, která obsahuje výkres současného stavu území v měřítku katastrální mapy se zakreslením stavebního pozemku, požadovaným umístěním stavby, s vyznačením vazeb a vlivů na okolí, zejména vzdáleností od hranic pozemku a sousedních staveb.
2. Stavba (objekt) SO 300 - Kanalizace a SO 310 - Přeložka vodovodu je ve smyslu ustanovení § 55 zákona č. 254/2001 Sb., o vodách a o změně některých zákonů (vodní zákon), ve znění pozdějších

předpisů vodní dílo, na která vydá stavební povolení speciální stavební úřad, tj. Městský úřad Litomyšl, odbor životního prostředí.

3. Stavba (objekt) SO 100 - Komunikace a SO 200 – Opěrná zeď, je ve smyslu ustanovení § 5 a § 12 zákona č. 13/1997 Sb., o pozemních komunikacích, ve znění pozdějších předpisů stavba silnice a její součástí, na která vydá stavební povolení speciální stavební úřad, Městský úřad Litomyšl, odbor výstavby a územního plánování.
4. Součástí projektové dokumentace přikládané k žádosti o vydání stavebního povolení silnice bude i návrh dopravního značení.
5. Projektová dokumentace přikládaná k žádosti o vydání stavebního povolení bude obsahovat návrh konečných terénních a sadových úprav.
6. Projektová dokumentace přikládaná k žádosti o vydání stavebního povolení řešící přeložku plynovodu bude předložena k vyjádření provozovateli a toto vyjádření bude součástí žádosti o vydání stavebního povolení.
7. Budou dodrženy požadavky :
 - a) **Městský úřad Litomyšl, odbor místního hospodářství**, stanovisko č.j. MěÚ Litomyšl 40216/2010 ze dne 5.1.2011
 - i) Dokumentace pro stavební povolení dopravních staveb musí obsahovat POV zahrnující postup výstavby s rozdělením na jednotlivé etapy, návrh objízdných tras (pokud budou nezbytně nutné), návrh dopravního opatření během výstavby a návrh definitivního dopravního značení odsouhlasený dopravním inspektorátem Policie ČR, OR Svitavy.
 - b) **Krajský úřad Pardubického kraje, odbor životního prostředí a zemědělství**, závěr zjišťovacího řízení č.j. KrÚ 35580-5/2008/OZPZ/JI ze dne 3.9.2008
 - i) V případě vytváření opěrných stěn budou v okrajových částech vybudována navázání do svahu z drátkokamenných gabionů.
 - ii) V dalších stupních projektové dokumentace bude příslušnému úřadu předložen projekt vegetačních úprav záměru.
 - iii) Budou specifikovány prostory pro shromažďování nebezpečných odpadů, případně látek škodlivých vodám. Odstranění nebezpečných odpadů bude provádět oprávněná firma.
 - iv) V dalších stupních projektové dokumentace budou určena místa pro očistu vozidel vyjíždějících ze stavby na veřejné komunikace.
 - v) Pro stavbu bude vypracován plán havarijních opatření pro případ havarijního úniku látek škodlivých vodám.
8. Stavebník je povinen dodržet podmínky vlastníků a správců veřejné dopravní a technické infrastruktury vztahující se k územnímu řízení dle jejich vyjádření:
 - a) ČEZ Distribuce, a. s. - zn. 0100002072 ze dne 22.9.2011 a zn 1037650339 ze dne 4.11.2010,
 - b) Městské služby Litomyšl s.r.o. - č.j. Kon/015/2011 ze dne 6.1.2011,
 - c) RWE Distribuční služby, s.r.o. - zn. 4281/10/133 ze dne 21.12.2010,
 - d) Správa a údržba silnic Pardubického kraje - zn. SÚSPK 331/2011 ze dne 24.1.2011,
 - e) Telefónica O2 Czech Republic, a.s. - č.j. 41851/10 ze dne 15.4.2010,
 - f) UPC Česká republika, a.s. - zn. 9027/Ru ze dne 8.9.2011,
 - g) VODOVODY spol. s r.o. - č.j. 55/10 ze dne 19.4.2010,

Účastníci řízení na něž se vztahuje rozhodnutí správního orgánu:

Pardubický kraj, Komenského náměstí č.p. 125, Pardubice-Staré Město, 530 02 Pardubice 2

Odůvodnění:

Dne 21.3.2012 podal žadatel žádost o vydání rozhodnutí o umístění stavby.

Stavební úřad oznámil zahájení územního řízení známým účastníkům řízení a dotčeným orgánům. K projednání žádosti současně nařídil veřejné ústní jednání spojené s ohledáním na místě na den 16.5.2012, o jehož výsledku byl sepsán protokol.

Umístění stavby je v souladu:

- se schválenou Politikou územního rozvoje České republiky,
- s vydanými Zásadami územního rozvoje Pardubického kraje,
- s vydanou územně plánovací dokumentací obce - stavba je umístěna do funkční plochy s označením "plochy silniční dopravy", pro kterou je opatřením obecné povahy č. 1/2011 stanoveno toto hlavní využití: „silniční pozemky silnic II. třídy a místních komunikací“.

Umístění stavby vyhovuje obecným požadavkům na využívání území.

Stanoviska sdělili:

Městský úřad Litomyšl, odbor místního hospodářství,
Policie České republiky, Dopravní inspektorát, Svitavy
Hasičský záchranný sbor Pardubického kraje, územní odbor Svitavy,
Krajská hygienická stanice Pardubického kraje, územní pracoviště Svitavy,
Městský úřad Litomyšl, odbor životního prostředí,
Vojenská ubytovací a stavební správa, Pardubice
Krajský úřad Pardubického kraje, odbor živ. prostředí a zemědělství.

(Městský úřad Litomyšl, odbor místního a silničního hospodářství, vydal rozhodnutí o umístění inženýrských sítí v silničním pozemku č.j. MěÚ Litomyšl 19460/2011 ze dne 20.6.2011 a rozhodnutí o povolení komunikačního připojení č.j. MěÚ Litomyšl 19535/2011 ze dne 20.6.2011. Městský úřad Litomyšl, odbor životního prostředí, vydal rozhodnutí ve věci povolení kácení dřevin rostoucích mimo les č.j. MěÚ Litomyšl 33784/2012 ze dne 3.9.2012 a souhlas k trvalému odnětí půdy ze zemědělského půdního fondu č.j. MěÚ Litomyšl 03106/2013 ze dne 29.1.2013).

Stavební úřad zajistil vzájemný soulad předložených závazných stanovisek dotčených orgánů vyžadovaných zvláštními předpisy a zahrnul je do podmínek rozhodnutí. V případě závěru zjišťovacího řízení, který vydal Krajský úřad Pardubického kraje, odbor životního prostředí dne 3.9.2008 pod č.j. KrÚ 35580-5/2008/OŽPZ/JI zahrnul do podmínek rozhodnutí pouze ty, které se týkají umístění stavby, případně dalších stupňů projektové dokumentace, opatření týkající se vlastního provádění staveb uvede stavební úřad ve stavebním povolení.

Stavební úřad vymezil okruh účastníků tak, že jako s účastníky územního řízení ve smyslu § 85 stavebního zákona jednal s žadatelem (Pardubický kraj), s obcí, na jejímž území má být požadovaný záměr uskutečněn (Město Litomyšl); dále stavební úřad do okruhu účastníků územního řízení zahrnul vlastníky pozemku a stavby, na kterých má být požadovaný záměr uskutečněn a ty, kdo mají jiné věcné právo k tomuto pozemku nebo stavbě (Anna Hurychová, Ing. František Gloser, Věra Gloserová, Ladislav Jána, Stanislava Jánová, Mgr. Jan Herman, MUDr. Hana Křehlíková, Eva Novotná, Ing. Ivan Hampejs), osoby, jejichž vlastnické nebo jiné věcné právo k sousedním stavbám anebo sousedním pozemkům nebo stavbám na nich může být územním rozhodnutím přímo dotčeno (Jindřich Částek, Libuše Částková, Helena Jirušová, Libor Štegner, Andrea Štegnerová, Bohumil Flídr, Jarmila Flídrová, Vladimír Šesták, Jitka Vašinová, Pavel Janoušek, Jana Janoušková, Miloslava Kubová, Jan Kříž, Jaroslava Křížová, Milena Dvořáková, Ing. Jaroslav Dvořák, Jaroslav Dvořák, Radek Bartoš, Martina Bartošová, Josef Smékal, Jana Smékalová, František Křivánek, Jitka Raymanová, Petr Škranc, Dana Škrancová, Josef Halva, Vendulka Hýblová, JUDr. Radim Dvorský, Správa a údržba silnic Pardubického kraje, VODOVODY spol. s r.o., VČP Net, s.r.o., ČEZ Distribuce, a. s., Telefónica Czech Republic, a.s., UPC Česká republika, a.s., Městské služby Litomyšl s.r.o.)

Stavební úřad rozhodl, jak je uvedeno ve výroku rozhodnutí, za použití ustanovení právních předpisů ve výroku uvedených.

Vypořádání s návrhy a námitkami účastníků: Účastníci neuplatnili návrhy a námitky.

Vyhodnocení připomínek veřejnosti: Veřejnost neměla žádné připomínky.

Vypořádání s vyjádřeními účastníků k podkladům rozhodnutí: Účastníci se k podkladům rozhodnutí nevyjádřili.

Poučení účastníků:

Proti tomuto rozhodnutí se lze odvolat do 15 dnů ode dne jeho oznámení ke Krajskému úřadu Pardubického kraje podáním u zdejšího správního orgánu.

Odvoláním lze napadnout výrokovou část rozhodnutí, jednotlivý výrok nebo jeho vedlejší ustanovení. Odvolání jen proti odůvodnění rozhodnutí je nepřipustné.

Odvolání musí mít náležitosti uvedené v § 37 odst. 2 správního řádu a musí obsahovat údaje o tom, proti kterému rozhodnutí směřuje, v jakém rozsahu ho napadá a v čem je spatřován rozpor s právními předpisy nebo nesprávnost rozhodnutí nebo řízení, jež mu předcházelo. Není-li v odvolání uvedeno, v jakém rozsahu odvolatel rozhodnutí napadá, platí, že se domáhá zrušení celého rozhodnutí. Odvolání se podává s potřebným počtem stejnopisů tak, aby jeden stejnopis zůstal správnímu orgánu a aby každý účastník dostal jeden stejnopis. Nepodá-li účastník potřebný počet stejnopisů, vyhotoví je správní orgán na náklady účastníka.

Stavební úřad po právní moci rozhodnutí předá ověřenou dokumentaci žadateli, případně obecnímu úřadu, jehož územního obvodu se umístění stavby týká, není-li sám stavebním úřadem, popřípadě též speciálnímu stavebnímu úřadu.

Rozhodnutí má podle § 93 odst. 1 stavebního zákona platnost 2 roky. Podmínky rozhodnutí o umístění stavby platí po dobu trvání stavby či zařízení, nedošlo-li z povahy věci k jejich konzumaci.

Lhůta pro podání odvolání se počítá ode dne následujícího po doručení písemného vyhotovení rozhodnutí, nejpozději však po uplynutí desátého dne ode dne, kdy bylo nedoručené a uložené rozhodnutí připraveno k vyzvednutí.

Případnou úhradu škod vzniklých např. na sousedních movitých či nemovitých věcech v souvislosti s realizací stavby lze uplatňovat pouze občanskoprávní cestou.

Ing. Josef Filipi v. r.
vedoucí odboru výstavby
a územního plánování

Za správnost vyhotovení:

František Bošík
vedoucí oddělení
stavebního úřadu

Tato písemnost musí být vyvěšena po dobu 15 dnů.

Vyvěšeno dne:

Sejmuto dne:

Písemnost byla dne zveřejněna na adrese:

http://www.litomysl.cz/?id_str=1311054446716

Razítko a podpis osoby, která potvrzuje vyvěšení/sejmutí z úřední desky a zveřejnění způsobem umožňujícím dálkový přístup (po sejmutí písemnosti prosíme o zaslání písemnosti zpět).

Poplatek:

Správní poplatek podle zákona č. 634/2004 Sb., o správních poplatcích, ve znění pozdějších předpisů položky 18 písm. a) ve výši 1000 Kč byl zaplacen dne 4.5.2012.

Obdrží:

navrhovatelé (doručenky)
Pardubický kraj, IDDS: z28bwu9

ostatní účastníci (doručenky)
Město Litomyšl, Bří Šťastných č.p. 1000, 570 20 Litomyšl

ostatní účastníci (veřejnou vyhláškou)

Anna Hurychová, Mařákova č.p. 356, 570 01 Litomyšl
Ing. František Gloser, Mařákova č.p. 964, 570 01 Litomyšl
Věra Gloserová, Mařákova č.p. 964, 570 01 Litomyšl
Ladislav Jána, Dolní Újezd č.p. 358, 569 61 Dolní Újezd u Litomyšle
Stanislava Jánová, Dolní Újezd č.p. 358, 569 61 Dolní Újezd u Litomyšle
Mgr. Jan Herman, Gromešova č.p. 44/8, Řečkovice, 621 00 Brno 21
MUDr. Hana Křehlíková, Komenského nám. č.p. 1051, 570 01 Litomyšl
Eva Novotná, M. Kuděje č.p. 52, Zahájí, 570 01 Litomyšl
Ing. Ivan Hampejs, Tehovská č.p. 2292/76, Strašnice, 108 00 Praha 108
Jindřich Částek, B. Němcové č.p. 158, 570 01 Litomyšl
Libuše Částková, B. Němcové č.p. 158, 570 01 Litomyšl
Helena Jirušová, Dukelská č.p. 974, 570 01 Litomyšl
Libor Štegnér, Dukelská č.p. 977, 570 01 Litomyšl
Andrea Štegnérová, Dukelská č.p. 977, 570 01 Litomyšl
Bohumil Flídr, Dukelská č.p. 978, 570 01 Litomyšl
Jarmila Flídrová, Dukelská č.p. 978, 570 01 Litomyšl
Vladimír Šesták, Rektora Střiteského č.p. 189, 570 01 Litomyšl
Jitka Vašinová, Dukelská č.p. 924, 570 01 Litomyšl
Pavel Janoušek, Českých Bratří č.p. 750, Litomyšlské Předměstí, 566 01 Vysoké Mýto
Jana Janoušková, 9. května č.p. 804, 570 01 Litomyšl
Miloslava Kubová, 9. května č.p. 804, 570 01 Litomyšl
Jan Kříž, 9. května č.p. 803, 570 01 Litomyšl
Jaroslava Křížová, 9. května č.p. 803, 570 01 Litomyšl
Mílana Dvořáková, Tyršova č.p. 236, 570 01 Litomyšl
Ing. Jaroslav Dvořák, 17.Listopadu č.p. 851, 570 01 Litomyšl
Jaroslav Dvořák, Na Řetízku č.p. 1173, 570 01 Litomyšl
Radek Bartoš, Lubná č.p. 9, 569 63 Lubná u Poličky
Martina Bartošová, Lubná č.p. 9, 569 63 Lubná u Poličky
Josef Smékal, Jiráskova č.p. 140, 570 01 Litomyšl
Jana Smékalová, Jiráskova č.p. 140, 570 01 Litomyšl
František Křivánek, Mařákova č.p. 1109, 570 01 Litomyšl
Jitka Raymanová, 9. května č.p. 802, 570 01 Litomyšl
Petr Škranc, Komenského nám. č.p. 1040, 570 01 Litomyšl
Dana Škrancová, Komenského nám. č.p. 1040, 570 01 Litomyšl
Josef Halva, U Školek č.p. 993, 570 01 Litomyšl
Vendulka Hýblová, Strakov č.p. 97, 570 01 Litomyšl
JUDr. Radim Dvorský, Říčanova č.p. 621/1, Břevnov, 162 00 Praha 616
Správa a údržba silnic Pardubického kraje, IDDS: ffhk8fq
VODOVODY spol. s r.o., IDDS: he89i5x
RWE Distribuční služby, s.r.o., IDDS: jnyjys6
ČEZ Distribuce, a. s., IDDS: v95uqfy
Telefónica Czech Republic, a.s., IDDS: d79ch2h
UPC Česká republika, a.s., IDDS: 4hds44f
Městské služby Litomyšl s.r.o., IDDS: z35p5ri

dotčené orgány

Městský úřad Litomyšl, odbor místního hospodářství, Bří Šťastných č.p. 1000, 570 20 Litomyšl

Policie České republiky, Dopravní inspektorát, Purkyňova č.p. 2, Předměstí, 568 02 Svitavy 2

Hasičský záchranný sbor Pardubického kraje, úz.odbor Svitavy, IDDS: 48taa69

Krajská hyg. stanice Pardubického kraje, územ. prac. Svitavy, IDDS: 23wai86

Městský úřad Litomyšl, odbor životního prostředí, J.E. Purkyně č.p. 918, 570 20 Litomyšl

Vojenská ubytovací a stavební správa, IDDS: hjyaavk

Krajský úřad Pardubického kraje, odbor živ. prostředí a zem., IDDS: z28bwu9

na vědomí

veřejnost

k vyvěšení na úřední desce

Městský úřad Litomyšl, odbor vnitřní správy a obrany

Ověřovací doložka konverze z moci úřední do dokumentu v listinné podobě

Ověřuji pod pořadovým číslem **64122212-22507-140827092043**, že tento dokument v listinné podobě, který vznikl převedením z dokumentu obsaženého v datové zprávě, skládajícího se z 7 listů, se shoduje s obsahem dokumentu, jehož převedením vznikl.

Autorizovanou konverzí dokumentu se nepotvrzuje správnost a pravdivost údajů obsažených v dokumentu a jejich soulad s právními předpisy.

Vstupující dokument obsažený v datové zprávě byl podepsán zaručeným elektronickým podpisem založeným na kvalifikovaném certifikátu vydaném akreditovaným poskytovatelem certifikačních služeb a platnost zaručeného elektronického podpisu byla ověřena dne 27.08.2014 v 09:21:18. Zaručený elektronický podpis byl shledán platným (dokument nebyl změněn) a kvalifikovaný certifikát byl v době ověření expirován. Údaje o zaručeném elektronickém podpisu: číslo kvalifikovaného certifikátu **14 6A 1C**, kvalifikovaný certifikát byl vydán akreditovaným poskytovatelem certifikačních služeb **PostSignum Qualified CA 2, Česká pošta, s.p. [IČ 47114983]** pro podepisující osobu (označující osobu) **Josef Filipi, vedoucí odboru, Odbor výstavby a územního plánování, 37, Město Litomyšl [IČ 00276944]**. Elektronický podpis byl označen platným časovým razítkem, založeným na kvalifikovaném certifikátu vydaném akreditovaným poskytovatelem certifikačních služeb. Platnost časového razítka byla ověřena dne 27.08.2014 v 09:21:18. Údaje o časovém razítku: datum a čas **21.02.2013 14:42:12**, číslo kvalifikovaného časového razítka **14 C0 B1**, kvalifikované časové razítko bylo vydáno akreditovaným poskytovatelem certifikačních služeb **PostSignum Qualified CA 2, Česká pošta, s.p. [IČ 47114983]**.

Vystavil: **Pardubický kraj**

Pracoviště: **Pardubický kraj**

Komenského náměstí 125, Pardubice, 53211 dne 27.08.2014

Jméno, příjmení a podpis osoby, která autorizovanou konverzi dokumentu provedla:

Petra Tichá

Otisk úředního razítka:



64122212-22507-140827092043

Poznámka:

Kontrolu této ověřovací doložky lze provést v centrální evidenci ověřovacích doložek přístupné způsobem umožňujícím dálkový přístup na adrese <https://www.czechpoint.cz/overovacidolozky>.

Městský úřad Litomyšl
odbor výstavby a územního plánování

J.E.Purkyně 918, 570 20 Litomyšl
tel. +420 461 653 333, fax +420 461 612 218, e-mail podatelna@litomysl.cz

Sp.zn.: SZ MěÚ Litomyšl 17238/2012

Litomyšl, dne 26.3.2013

Č.j.: MěÚ Litomyšl 09340/2013

Vyřizuje: Boštík František, tel. +420 461 653 346, e-mail : frantisek.bostik@litomysl.cz

SDĚLENÍ

Odbor výstavby a územního plánování Městského úřadu Litomyšl, jako příslušný správní orgán Vám sděluje, že rozhodnutí ze dne 20.2.2013 č.j. MěÚ Litomyšl 25348/2012

nabylo právní moci dne 26.3.2013

ve smyslu ustanovení § 73 odst. 1 zákona č. 500/2004 Sb., správní řád, ve znění pozdějších předpisů a je vykonatelné.

Přílohou tohoto sdělení Vám zasíláme ověřenou projektovou dokumentaci.



Ing. Josef Filipi
vedoucí odboru výstavby
a územního plánování
v z. *Boštík František*



Obdrží:

navrhovatelé (doručenky)

Pardubický kraj, Komenského náměstí č.p. 125, Pardubice-Staré Město, 530 02 Pardubice 2

**Městský úřad Litomyšl
odbor výstavby a územního plánování**

J.E.Purkyně 918, 570 20 Litomyšl

tel. +420 461 653 333, fax +420 461 612 218, e-mail podatelna@litomysl.cz

Sp.zn.: SZ MěÚ Litomyšl 02295/2015

Litomyšl, dne 22.6.2015

Č.j.: MěÚ Litomyšl 17547/2015

Vyřizuje: Lenka Doleželová, tel. +420 461 653 343, e-mail : lenka.dolezelova@litomysl.cz**VEŘEJNÁ VYHLÁŠKA****ROZHODNUTÍ****O PRODLOUŽENÍ PLATNOSTI**

Odbor výstavby a územního plánování Městského úřadu Litomyšl, jako stavební úřad příslušný podle § 13 odst. 1 písm. c) zákona č. 183/2006 Sb., o územním plánování a stavebním řádu (stavební zákon), ve znění pozdějších předpisů (dále jen "stavební zákon"), na podkladě žádosti o prodloužení platnosti územního rozhodnutí, kterou dne 22.1.2015 podal

Pardubický kraj, IČO 70892822, Komenského náměstí č.p. 125, Pardubice-Staré Město, 530 02 Pardubice 2

(dále jen "žadatel"), podle § 93 odst. 3 stavebního zákona

prodlužuje

do **31.12.2018** platnost územního rozhodnutí, které vydal odbor výstavby a územního plánování Městského úřadu Litomyšl dne 20.2.2013 pod č.j. MěÚ Litomyšl 25348/2012 na stavbu

**Přeložka silnice II/359 v Litomyšli - etapa I
Litomyšl, Litomyšl-Město, Mařákova**

(dále jen "stavba") na pozemku parc. č. 598/1 (zahrada), parc. č. 598/2 (zahrada), parc. č. 600/6 (ostatní plocha), parc. č. 600/50 (ostatní plocha), parc. č. 600/105 (ostatní plocha), parc. č. 600/107 (ostatní plocha), parc. č. 600/110 (ostatní plocha), parc. č. 600/123 (zahrada), parc. č. 1318/1 (ostatní plocha), parc. č. 1319/1 (ostatní plocha), parc. č. 1319/5 (ostatní plocha), parc. č. 1320/4 (ostatní plocha), parc. č. 1533/1 (ostatní plocha), parc. č. 1537 (orná půda), parc. č. 1538 (ostatní plocha), parc. č. 2190 (ostatní plocha), parc. č. 2191/1 (ostatní plocha), parc. č. 2191/7 (ostatní plocha), parc. č. 2191/57 (ostatní plocha), parc. č. 2191/58 (ostatní plocha) v katastrálním území Litomyšl.

Výše uvedeným rozhodnutím byla umístěna stavba obsahující:

SO 100 Komunikace a zpevněné plochy. Komunikace délky 332,45 m, která upravuje směrové a výškové řešení dané silnice. V místě napojení ve směru od Osíka je šířka vozovky 8,25 m. V km 0,075 88 je šířka plynule zúžena na 7 m mezi obrubami a ve směrových obloucích před ostrůvkem vjezdové brány dochází opět k jejímu rozšíření. Šířka dělicího ostrůvku vjezdové brány je 5,50 m, délka 30,55 m a šířka jízdního pruhu vjezdu i výjezdu je 4,25 m. V dalším řešeném úseku je šířka vozovky 7,00 m s plynulým napojením na stávající vozovku na konci úseku. Základní sklon je střešovitý 2,5 %, v obloucích jednostranný. Odvodnění podélným a příčným sklonem do nových uličních vpustí napojených do stávajících i nové kanalizace. Část na začátku bude odvodněna do stávajících příkopů. Zemní plán bude odvodněna trativody zaústěnými do kanalizace. Povrch vozovky z asfaltobetonu upnutý do betonové přídlažby a silničních obrub. Podél komunikace po levé straně ve směru staničení (od Osíka) je chodník šířky 2,00 m. Příčný sklon chodníku je 2,0%. Povrch ze zámkové dlažby, ohraničení obrubníky. Dle přilehlého terénu bude po pravé a z části i levé straně komunikace silniční rigol k odvodnění přilehlých svahů. Z levostranného rigolu je voda svedena do žlabové vpustí a odtud do kanalizace. Voda z pravostranného rigolu bude svedena do stávajícího propustku pod komunikací a do stávající kanalizace ve směru na Osík nebo do stávajícího příkopu ve směru na Litomyšl.

SO 200 Opěrná zeď. Zeď délky 43 m proměnné výšky bude provedena z gabionů v úklonu 1:10. Proměnná výška bude řešena po půlmetrových výškových úskocích. Na vrcholu části opěrné zdi bude umístěno oplocení dle stávajícího stavu.

SO 300 Kanalizace. Stoka "M" délky 251 m z trub DN 300 (56 m) a DN 500 (195 m), trasa je vedena od stávající šachty rostlým terénem do nové šachty Š 1 a dále v trase nové komunikace až do šachty Š5. Stoka "M1" délky 12 m z trub DN 300 a stoka "M2" délky 18 m z trub DN 400 sloužící pro odvodnění budoucího zastavěného a dalšího zájmového území. Přípojky od uličních vpustí "UP2-UP16" celkové délky 56 m z trub DN 150 napojené buď do kanalizačních šachet nebo odboček na hlavní stoce. Přípojka "ŽP2" délky 9,0 m z trub DN 200 odvádějící vodu ze žlabu u garáží.

SO 310 Přeložka vodovodu. V místě stávajícího vedení vodovodu DN 90 vozovkou je navrženo přeložení do nového chodníku.

SO 400 Veřejné osvětlení. Osvětlení komunikace výbojkovými svítidly na bezpaticových stožárech výšky 8 m. Stožáry budou instalovány ve vzdálenosti min. 0,5 m od kraje vozovky. Napojení bude provedeno ze stávajícího rozvodu zemním kabelem.

SO 410 Přeložka sdělovacího vedení Telefónica. Zvětšení hloubky uložení sdělovacích kabelů ve staničení 0,100 a 0,250 km

SO 420 Přeložka silového vedení ČEZ. Zvětšení hloubky uložení kabelu ve staničení 0,250 km. Přemístění sloupů nadzemního vedení mimo průjezdní profil komunikace a průchozí profil chodníku.

SO 500 Přeložka plynovodu. V místě stávajícího vedení plynovodu STL DN 200 a STL DN 80 vozovkou je navrženo přeložení do nového chodníku.

SO 700 Úprava oplocení. Výšková úprava oplocení přilehlých nemovitostí po levé straně komunikace.

SO 800 Sadové a terénní úpravy.

Účastníci řízení na něž se vztahuje rozhodnutí správního orgánu:

Pardubický kraj, Komenského náměstí č.p. 125, Pardubice-Staré Město, 530 02 Pardubice 2

Odůvodnění:

Vydané územní rozhodnutí platí ve smyslu § 93 odst. 1 stavebního zákona dva roky ode dne, kdy nabylo právní moci. Před uplynutím této lhůty požádal žadatel o prodloužení jeho platnosti z toho důvodu, že výše uvedená stavba není v současné době kryta finančními prostředky.

Stavební úřad oznámil zahájení územního řízení dotčeným orgánům a účastníkům řízení a upozornil je v souladu s § 93 odst. 3 stavebního zákona na lhůtu pro podání závazných stanovisek a námitek.

Stavební úřad posoudil důvody, pro které nebylo požádáno o vydání stavebního povolení. Protože předpoklady, za kterých bylo územní rozhodnutí vydáno, zůstaly nezměněny, stavební úřad žádosti vyhověl.

Stavební úřad vymezil okruh účastníků tak, že jako s účastníky společného řízení ve smyslu § 85 stavebního zákona jedná s žadatelem-stavebníkem (Pardubický kraj), s obcí, na jejímž území má být požadovaný záměr uskutečněn (Město Litomyšl); dále stavební úřad do okruhu účastníků územního řízení zahrnul vlastníky pozemku a stavby, na kterých má být požadovaný záměr uskutečněn a ty, kdo mají jiné věcné právo k tomuto pozemku nebo stavbě (Správa a údržba silnic Pardubického kraje, V O D O V O D Y spol. s r.o., ČEZ Distribuce, a. s., Česká telekomunikační infrastruktura a.s., UPC Česká republika, s.r.o., Městské služby Litomyšl s.r.o., Město Litomyšl, Mgr. Jan Herman, MUDr. Hana Křehlíková, Eva Novotná, Ing. Ivan Hampejs, Ladislav Jána, Stanislava Jánová, Anna Hurychová, Ing. František Gloser, Věra Gloserová, Pardubický kraj, RWE GasNet, s.r.o.), osoby, jejichž vlastnické nebo jiné věcné právo k sousedním stavbám anebo sousedním pozemkům nebo stavbám na nich může být územním rozhodnutím přímo dotčeno (Správa a údržba silnic Pardubického kraje, V O D O V O D Y spol. s r.o., ČEZ Distribuce, a. s., Česká telekomunikační infrastruktura a.s., UPC Česká republika, s.r.o., Městské služby Litomyšl s.r.o., Město Litomyšl, Mgr. Jan Herman, MUDr. Hana Křehlíková, Eva Novotná, Ing. Ivan Hampejs, Ladislav Jána, Stanislava Jánová, Anna Hurychová, Ing. František Gloser, Věra Gloserová, Pardubický kraj, RWE GasNet, s.r.o. a dále vlastníci těchto sousedních pozemků st. p. 529, 530, 532/2, 1933, 1934, 1935, 1936, 1937, 1938, 1939, 1940, 1941, 1942, 1943, 1944, 1945, 1946, 1947, 1948, 1949, 1950, 1951, 1952, 1953, 1954, 1955, 1956, 1957, 1958, 1959, 1960, 1961, 1962, 1963, 1964, 1965, 1966,

1967, 1968, 1969, 1970, 1971, 1972, 1973, 1974, 1975, 1976, 1977, 1978, 1979, 1980, 1981, 1982, 1983, 1984, 1985, 1986, 1987, 1988, 1989, 1990, 1991, 1992, 1993, 1994, 1995, 1996, 1997, 1998, 1999, 2000, 2001, 2002, 2003, 2004, 2005, 2006, 2007, 2008, 2009, 2010, 2011, 2012, 2013, 2014, 2015, 2016, 2017, 2018, 2076, 2077, 2078, 2079, 2080, 2081, 2082, 2083, 2084, 2085, 2086, 2087, 2088, 2089, 2090, 2091, 2092, 2093, 2094, 2095, 2096, 2097, 2098, 2099, 2100, 2101, 2102, 2103, 2104, 2105, 2106, 2107, 2108, 2109, 2110, 2111, 2112, 2113, 2114, 2115, 2116, 2117, 2118, 2119, 2120, 2121, 2122, 2123, 2124, 2125, 2126, 2127, 2128, 2129, 2130, 2131, 2132, 2133, 2134, 2215, 2216, 2217, 2218, 2337, 2338, 2339, 2683, 2684, 2711, 2712, 2772, 2773, 2774/1, 2775/1, 2776/1, 2776/2, 2777/1, 2778/1, 2779/1, 2780/1, 2780/2, 2781/1, 2782/1, 2782/2, 2838, 2843, 2844, 2845, 2847, 2849, 2850, 2851, 2852, 2854, 2875, 2877, 2879, 2896, 2900, 2901, 2902, 2903, 2904, 2905, 2906, 2907, 2908, 2909, 2910, 2911, 2912, 2913, 2919, 3086, 3087, 3091, 3110, 3132, 3171, 3186, 3253, 3254, 3256, 3281, 3298, 3310, 3325, 3344, 3345, 3346, 3350, 3351, 3382, 3398, 3408, 3409/1, 3410, 3456, 3472, 3487, 3510, 3511, 3526, 3536, 3547, parc. č. 595/1, 598/3, 600/2, 600/4, 600/7, 600/8, 600/14, 600/16, 600/18, 600/19, 600/20, 600/28, 600/30, 600/34, 600/35, 600/36, 600/37, 600/53, 600/54, 600/60, 600/62, 600/64, 600/66, 600/68, 600/96, 600/100, 600/101, 600/102, 600/113, 600/114, 600/117, 600/120, 602/1, 602/2, 603, 1315/2, 1316/2, 1316/3, 1316/7, 1316/8, 1316/9, 1317/1, 1317/2, 1318/3, 1318/6, 1318/8, 1318/12, 1318/13, 1318/15, 1318/16, 1318/17, 1318/18, 1318/19, 1318/20, 1318/21, 1320/1, 1320/3, 1320/7, 1320/8, 1320/10, 1320/11, 1320/12, 1320/14, 1320/16, 1320/17, 1320/19, 1320/23, 1321/1, 1321/2, 1321/5, 1324/1, 1324/10, 1492/3, 1493, 1500/1, 1533/3, 1541/1, 2188/3, 2188/8, 2191/2, 2191/3, 2191/8, 2191/9, 2191/30, 2191/51, 2191/54, 2191/55, 2191/56, 2191/59, 2191/66, 2289/1, 3308 v katastrálním území Litomyšl).

Stavební úřad rozhodl, jak je uvedeno ve výroku rozhodnutí, za použití ustanovení právních předpisů ve výroku uvedených.

Účastníci řízení - další dotčené osoby:

Osoby s vlastnickými nebo jinými věcnými právy k sousedním pozemkům:

st. p. 529, 530, 532/2, 1933, 1934, 1935, 1936, 1937, 1938, 1939, 1940, 1941, 1942, 1943, 1944, 1945, 1946, 1947, 1948, 1949, 1950, 1951, 1952, 1953, 1954, 1955, 1956, 1957, 1958, 1959, 1960, 1961, 1962, 1963, 1964, 1965, 1966, 1967, 1968, 1969, 1970, 1971, 1972, 1973, 1974, 1975, 1976, 1977, 1978, 1979, 1980, 1981, 1982, 1983, 1984, 1985, 1986, 1987, 1988, 1989, 1990, 1991, 1992, 1993, 1994, 1995, 1996, 1997, 1998, 1999, 2000, 2001, 2002, 2003, 2004, 2005, 2006, 2007, 2008, 2009, 2010, 2011, 2012, 2013, 2014, 2015, 2016, 2017, 2018, 2076, 2077, 2078, 2079, 2080, 2081, 2082, 2083, 2084, 2085, 2086, 2087, 2088, 2089, 2090, 2091, 2092, 2093, 2094, 2095, 2096, 2097, 2098, 2099, 2100, 2101, 2102, 2103, 2104, 2105, 2106, 2107, 2108, 2109, 2110, 2111, 2112, 2113, 2114, 2115, 2116, 2117, 2118, 2119, 2120, 2121, 2122, 2123, 2124, 2125, 2126, 2127, 2128, 2129, 2130, 2131, 2132, 2133, 2134, 2215, 2216, 2217, 2218, 2337, 2338, 2339, 2683, 2684, 2711, 2712, 2772, 2773, 2774/1, 2775/1, 2776/1, 2776/2, 2777/1, 2778/1, 2779/1, 2780/1, 2780/2, 2781/1, 2782/1, 2782/2, 2838, 2843, 2844, 2845, 2847, 2849, 2850, 2851, 2852, 2854, 2875, 2877, 2879, 2896, 2900, 2901, 2902, 2903, 2904, 2905, 2906, 2907, 2908, 2909, 2910, 2911, 2912, 2913, 2919, 3086, 3087, 3091, 3110, 3132, 3171, 3186, 3253, 3254, 3256, 3281, 3298, 3310, 3325, 3344, 3345, 3346, 3350, 3351, 3382, 3398, 3408, 3409/1, 3410, 3456, 3472, 3487, 3510, 3511, 3526, 3536, 3547, parc. č. 595/1, 598/3, 600/2, 600/4, 600/7, 600/8, 600/14, 600/16, 600/18, 600/19, 600/20, 600/28, 600/30, 600/34, 600/35, 600/36, 600/37, 600/53, 600/54, 600/60, 600/62, 600/64, 600/66, 600/68, 600/96, 600/100, 600/101, 600/102, 600/113, 600/114, 600/117, 600/120, 602/1, 602/2, 603, 1315/2, 1316/2, 1316/3, 1316/7, 1316/8, 1316/9, 1317/1, 1317/2, 1318/3, 1318/6, 1318/8, 1318/12, 1318/13, 1318/15, 1318/16, 1318/17, 1318/18, 1318/19, 1318/20, 1318/21, 1320/1, 1320/3, 1320/7, 1320/8, 1320/10, 1320/11, 1320/12, 1320/14, 1320/16, 1320/17, 1320/19, 1320/23, 1321/1, 1321/2, 1321/5, 1324/1, 1324/10, 1492/3, 1493, 1500/1, 1533/3, 1541/1, 2188/3, 2188/8, 2191/2, 2191/3, 2191/8, 2191/9, 2191/30, 2191/51, 2191/54, 2191/55, 2191/56, 2191/59, 2191/66, 2289/1, 3308 v katastrálním území Litomyšl

Vypořádání s návrhy a námitkami účastníků: Účastníci neuplatnili návrhy a námitky.

Vypořádání s vyjádřeními účastníků k podkladům rozhodnutí: Účastníci se k podkladům rozhodnutí nevyjádřili.

Vyhodnocení připomínek veřejnosti: připomínky veřejnosti nebyly uplatněny.

Poučení účastníků:

Proti tomuto rozhodnutí se lze odvolat do 15 dnů ode dne jeho oznámení ke Krajskému úřadu Pardubického kraje podáním u zdejšího správního orgánu.

Odvoláním lze napadnout výrokovou část rozhodnutí, jednotlivý výrok nebo jeho vedlejší ustanovení. Odvolání jen proti odůvodnění rozhodnutí je nepřípustné.

Odvolání musí mít náležitosti uvedené v § 37 odst. 2 správního řádu a musí obsahovat údaje o tom, proti kterému rozhodnutí směřuje, v jakém rozsahu ho napadá a v čem je spatřován rozpor s právními předpisy nebo nesprávnost rozhodnutí nebo řízení, jež mu předcházelo. Není-li v odvolání uvedeno, v jakém rozsahu odvolatel rozhodnutí napadá, platí, že se domáhá zrušení celého rozhodnutí. Odvolání se podává s potřebným počtem stejnopisů tak, aby jeden stejnopis zůstal správnímu orgánu a aby každý účastník dostal jeden stejnopis. Nepodá-li účastník potřebný počet stejnopisů, vyhotoví je správní orgán na náklady účastníka.

Lhůta pro podání odvolání se počítá ode dne následujícího po doručení písemného vyhotovení rozhodnutí, nejpozději však po uplynutí desátého dne ode dne, kdy bylo nedoručené a uložené rozhodnutí připraveno k vyzvednutí. V odvolání se uvede, v jakém rozsahu se rozhodnutí napadá a dále namítaný rozpor s právními předpisy nebo nesprávností rozhodnutí nebo řízení, jež mu předcházelo.

Případnou úhradu škod vzniklých např. na sousedních movitých či nemovitých věcech v souvislosti s realizací tohoto záměru lze uplatňovat pouze občanskoprávní cestou.



Ing. Josef Filipi v. r.
vedoucí odboru výstavby
a územního plánování

Za správnost vyhotovení:

otisk úředního razítka

Lenka Doleželová
referent oddělení
stavebního úřadu

Tato písemnost musí být vyvěšena po dobu 15 dnů.

Vyvěšeno dne:

Sejmuto dne:

Písemnost byla dne zveřejněna na adrese:

http://www.litomysl.cz/?id_str=1311054446716

Razítko a podpis osoby, která potvrzuje vyvěšení/sejmutí z úřední desky a zveřejnění způsobem umožňujícím dálkový přístup (po sejmutí písemnosti prosíme o zaslání písemnosti zpět).

Poplatek:

Správní poplatek podle zákona č. 634/2004 Sb., o správních poplatcích, ve znění pozdějších předpisů položky 17 odst. 1 písm. f) ve výši 10000 Kč byl zaplacen dne 17.6.2015.

Obdrží:

navrhovatelé (doručenky)**Pardubický kraj, IDDS: z28bwu9**

sídlo: Komenského náměstí č.p. 125, Pardubice-Staré Město, 530 02 Pardubice 2

ostatní účastníci (veřejná vyhláška)

Správa a údržba silnic Pardubického kraje, IDDS: ffhk8fq

sídlo: Doubravice č.p. 98, 533 53 Pardubice 19

V O D O V O D Y spol. s r.o., IDDS: he89i5x

sídlo: Na Lánech č.p. 3, Lány, 570 01 Litomyšl

ČEZ Distribuce, a. s., IDDS: v95uqfy

sídlo: Teplická č.p. 874/8, Děčín IV-Podmokly, 405 02 Děčín 2

Česká telekomunikační infrastruktura a.s., IDDS: qa7425t

sídlo: Olšanská č.p. 2681/6, 140 00 Praha 3-Žižkov

UPC Česká republika, s.r.o., IDDS: 4hds44f

sídlo: Závěšova č.p. 502/5, Nusle, 140 00 Praha 4

Městské služby Litomyšl s.r.o., IDDS: z35p5ri

sídlo: Mařákova č.p. 376, 570 01 Litomyšl-Město

Město Litomyšl, Bří Šťastných č.p. 1000, 570 01 Litomyšl-Město

Mgr. Jan Herman, Gromešova č.p. 44/8, Řečkovice, 621 00 Brno 21

MUDr. Hana Křehlíková, Komenského nám. č.p. 1051, 570 01 Litomyšl-Město

Eva Novotná, M. Kuděje č.p. 52, Zahájí, 570 01 Litomyšl

Ing. Ivan Hampejs, Tehovská č.p. 2292/76, 100 00 Praha 10-Strašnice

Ladislav Jána, Dolní Újezd č.p. 358, 569 61 Dolní Újezd u Litomyšle

Stanislava Jánová, Dolní Újezd č.p. 358, 569 61 Dolní Újezd u Litomyšle

Anna Hurychová, K Dubu č.p. 702, 533 74 Horní Jelení

Ing. František Gloser, Mařákova č.p. 964, 570 01 Litomyšl-Město

Věra Gloserová, Mařákova č.p. 964, 570 01 Litomyšl-Město

Správa a údržba silnic Pardubického kraje, IDDS: ffhk8fq

sídlo: Doubravice č.p. 98, 533 53 Pardubice 19

zastoupení pro: Pardubický kraj, Komenského náměstí č.p. 125, Pardubice-Staré Město, 530 02

Pardubice 2

RWE Distribuční služby, s.r.o., IDDS: jnnyjs6

sídlo: Plynárenská č.p. 499/1, Zábrdovice, 657 02 Brno 2

zastoupení pro: RWE GasNet, s.r.o., Klíšská č.p. 940/96, Klíše, 400 01 Ústí nad Labem 1

účastníci řízení dle § 109 písm. e), f) stavebního zákona (veřejná vyhláška)

st. p. 529, 530, 532/2, 1933, 1934, 1935, 1936, 1937, 1938, 1939, 1940, 1941, 1942, 1943, 1944, 1945, 1946, 1947, 1948, 1949, 1950, 1951, 1952, 1953, 1954, 1955, 1956, 1957, 1958, 1959, 1960, 1961, 1962, 1963, 1964, 1965, 1966, 1967, 1968, 1969, 1970, 1971, 1972, 1973, 1974, 1975, 1976, 1977, 1978, 1979, 1980, 1981, 1982, 1983, 1984, 1985, 1986, 1987, 1988, 1989, 1990, 1991, 1992, 1993, 1994, 1995, 1996, 1997, 1998, 1999, 2000, 2001, 2002, 2003, 2004, 2005, 2006, 2007, 2008, 2009, 2010, 2011, 2012, 2013, 2014, 2015, 2016, 2017, 2018, 2076, 2077, 2078, 2079, 2080, 2081, 2082, 2083, 2084, 2085, 2086, 2087, 2088, 2089, 2090, 2091, 2092, 2093, 2094, 2095, 2096, 2097, 2098, 2099, 2100, 2101, 2102, 2103, 2104, 2105, 2106, 2107, 2108, 2109, 2110, 2111, 2112, 2113, 2114, 2115, 2116, 2117, 2118, 2119, 2120, 2121, 2122, 2123, 2124, 2125, 2126, 2127, 2128, 2129, 2130, 2131, 2132, 2133, 2134, 2215, 2216, 2217, 2218, 2337, 2338, 2339, 2683, 2684, 2711, 2712, 2772, 2773, 2774/1, 2775/1, 2776/1, 2776/2, 2777/1, 2778/1, 2779/1, 2780/1, 2780/2, 2781/1, 2782/1, 2782/2, 2838, 2843, 2844, 2845, 2847, 2849, 2850, 2851, 2852, 2854, 2875, 2877, 2879, 2896, 2900, 2901, 2902, 2903, 2904, 2905, 2906, 2907, 2908, 2909, 2910, 2911, 2912, 2913, 2919, 3086, 3087, 3091, 3110, 3132, 3171, 3186, 3253, 3254, 3256, 3281, 3298, 3310, 3325, 3344, 3345, 3346, 3350, 3351, 3382, 3398, 3408, 3409/1, 3410, 3456, 3472, 3487, 3510, 3511, 3526, 3536, 3547, parc. č. 595/1, 598/3, 600/2, 600/4, 600/7, 600/8, 600/14, 600/16, 600/18, 600/19, 600/20, 600/28, 600/30, 600/34, 600/35, 600/36, 600/37, 600/53, 600/54, 600/60, 600/62, 600/64, 600/66, 600/68, 600/96, 600/100, 600/101, 600/102, 600/113, 600/114, 600/117, 600/120, 602/1, 602/2, 603, 1315/2, 1316/2, 1316/3, 1316/7, 1316/8, 1316/9, 1317/1, 1317/2, 1318/3, 1318/6, 1318/8, 1318/12, 1318/13, 1318/15, 1318/16, 1318/17, 1318/18, 1318/19, 1318/20, 1318/21, 1320/1, 1320/3, 1320/7, 1320/8, 1320/10, 1320/11, 1320/12, 1320/14, 1320/16, 1320/17, 1320/19, 1320/23, 1321/1, 1321/2, 1321/5, 1324/1, 1324/10, 1492/3, 1493, 1500/1, 1533/3, 1541/1, 2188/3, 2188/8, 2191/2, 2191/3, 2191/8,

2191/9, 2191/30, 2191/51, 2191/54, 2191/55, 2191/56, 2191/59, 2191/66, 2289/1, 3308 v katastrálním území Litomyšl

dotčené orgány (doručenky)

Městský úřad Litomyšl, odbor místního a silnič. hospodářství, Bří Šťastných č.p. 1000, 570 20 Litomyšl
Hasičský záchranný sbor Pardubického kraje, úz.odbor Svitavy, IDDS: 48taa69

sídlo: Olbrachtova č.p. 37, 568 02 Svitavy 2

Krajská hyg. stanice Pardubického kraje, územ. prac. Svitavy, IDDS: 23wai86

sídlo: Mezi Mosty č.p. 1793, Bílé Předměstí, 530 03 Pardubice 3

Městský úřad Litomyšl, odbor životního prostředí, J. E. Purkyně č.p. 918, 570 01 Litomyšl-Město

Ministerstvo obrany, Regionální úřad vojenské dopravy, IDDS: hjyaavk

sídlo: Velké náměstí č.p. 33, Hradec Králové, 500 01 Hradec Královce

Krajský úřad Pardubického kraje, odbor živ. prostředí a zem., IDDS: z28bwu9

sídlo: Komenského náměstí č.p. 125, Pardubice-Staré Město, 530 02 Pardubice 2

Policie České republiky, Krajské ředitelství policie Pardubického kraje, Územní odbor Svitavy, Dopravní inspektorát, IDDS: ndihp32

sídlo: Purkyňova č.p. 2, 568 14 Svitavy 2

ostatní (na vyvěšení)

Městský úřad Litomyšl, oddělení majetkoprávní, Bří Šťastných č.p. 1000, 570 20 Litomyšl

Městský úřad Litomyšl
odbor výstavby a územního plánování

J.E.Purkyně 918, 570 20 Litomyšl
tel. +420 461 653 333, fax +420 461 612 218, e-mail podatelna@litomysl.cz

Sp.zn.: SZ MěÚ Litomyšl 02295/2015

Litomyšl, dne 29.7.2015

Č.j.: MěÚ Litomyšl 21104/2015

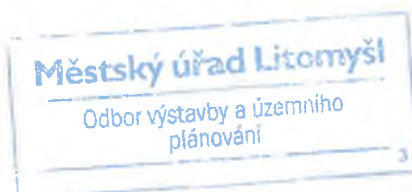
Vyřizuje: Lenka Doleželová, tel. +420 461 653 343, e-mail: lenka.dolezelova@litomysl.cz

SDĚLENÍ

Odbor výstavby a územního plánování Městského úřadu Litomyšl, jako příslušný správní orgán Vám sděluje, že rozhodnutí č.j. MěÚ Litomyšl 17547/2015 ze dne 17.6.2015

nabylo právní moci dne 28.7.2015

ve smyslu ustanovení § 73 odst. 1 zákona č. 500/2004 Sb., správní řád, ve znění pozdějších předpisů a je vykonatelné.



Ing. Josef Filipi
vedoucí odboru výstavby
a územního plánování
v z. *Lenka Doleželová*

Obdrží:

navrhovatelé (doručenky)

Pardubický kraj, IDDS: z28bwu9

sídlo: Komenského náměstí č.p. 125, Pardubice-Staré Město, 530 02 Pardubice 2

Městský úřad Litomyšl
odbor výstavby a územního plánování

J.E.Purkyně 918, 570 20 Litomyšl
tel. +420 461 653 333, IDDS: x4cbvs8, e-mail: podatelna@litomysl.cz



MĚSTSKÝ ÚŘAD LITOMYŠL
Rozhodnutí nabylo právní moci
dne 22.2.2019

Spis.zn. SZ MěÚ Litomyšl 109110/2018

Litomyšl, dne 4.1.2019

Č.j. MěÚ Litomyšl 000811/2019

Vyřizuje: Jan Kopecký, tel. +420 461 653 341, e-mail: jan.kopecky@litomysl.cz

VEŘEJNÁ VYHLÁŠKA ROZHODNUTÍ

Odbor výstavby a územního plánování Městského úřadu Litomyšl, jako stavební úřad příslušný podle § 11 zákona č. 500/2004 Sb. správní řád, ve znění pozdějších předpisů, a § 13 odst. 1 písm. c) zákona č. 183/2006 Sb., o územním plánování a stavebním řádu (stavební zákon), ve znění pozdějších předpisů (dále jen "stavební zákon"), na podkladě žádosti o prodloužení platnosti územního rozhodnutí, kterou dne 7.11.2018 podal

**Pardubický kraj, IČO 70892822, Komenského náměstí č.p. 125, Pardubice-Staré Město, 530 02
Pardubice 2,**
který zastupuje Správa a údržba silnic Pardubického kraje, IČO 00085031, Doubravice č.p. 98, 533
53 Pardubice 19

(dále jen "žadatel"), podle § 93 odst. 3 stavebního zákona

prodlužuje

do **31.12.2021** platnost územního rozhodnutí spis.zn. SZ MěÚ Litomyšl 02295/2015 ze dne 17.6.2015 na stavbu

přeložka silnice II/359 v Litomyšli - etapa I. Litomyšl, Litomyšl-Město, Mařákova

(dále jen "stavba") na pozemku parc. č. 598/1, 598/2, 600/6, 600/50, 600/105, 600/107, 600/110, 600/123, 1318/1, 1319/1, 1319/5, 1320/4, 1533/1, 1537, 1538, 2190, 2191/1, 2191/7, 2191/57, 2191/58 v katastrálním území Litomyšl.

Stavba obsahuje:

SO 100 Komunikace a zpevněné plochy.

Komunikace délky 332,45 m, která upravuje směrové a výškové řešení dané silnice. V místě napojení ve směru od Osíka je šířka vozovky 8,25 m. V km 0,075 88 je šířka plynule zúžena na 7 m mezi obrubami a ve směrových obloucích před ostrůvkem vjezdové brány dochází opět k jejímu rozšíření. Šířka dělicího ostrůvku vjezdové brány je 5,50 m, délka 30,55 m a šířka jízdního pruhu vjezdu i výjezdu je 4,25 m. V dalším řešeném úseku je šířka vozovky 7,00 m s plynulým napojením na stávající vozovku na konci úseku. Základní sklon je střechovitý 2,5 %, v obloucích jednostranný. Odvodnění podélným a příčným sklonem do nových uličních vpustí napojených do stávající i nové kanalizace. Část na začátku bude odvodněna do stávajících příkopů. Zemní plán bude odvodněna trativody zaústěnými do kanalizace. Povrch vozovky z asfaltbetonu upnutý do betonové přídlažby a silničních obrub. Podél komunikace po levé straně ve směru staničení (od Osíka) je chodník šířky 2,00 m. Příčný sklon chodníku je 2,0%. Povrch ze zámkové dlažby, ohraničení obrubníky. Dle přilehlého terénu bude po pravé a z části i levé straně komunikace silniční rigol k odvodnění přilehlých svahů. Z levostranného rigolu je voda svedena do žlabové vpusti a odtud do kanalizace. Voda z pravostranného rigolu bude svedena do stávajícího propustku pod komunikací a do stávající kanalizace ve směru na Osík nebo do stávajícího příkopu ve směru na Litomyšl.

Hermanová, Hana Vejrostová, Helena Zemanová), osoby, jejichž vlastnické nebo jiné věcné právo k sousedním stavbám anebo sousedním pozemkům nebo stavbám na nich může být územním rozhodnutím přímo dotčeno (Osoby s vlastnickými nebo jinými věcnými právy k sousedním pozemkům: st. p. 529, 530, 532/2, 1933, 1934, 1935, 1936, 1937, 1938, 1939, 1940, 1941, 1942, 1943, 1944, 1945, 1946, 1947, 1948, 1949, 1950, 1951, 1952, 1953, 1954, 1955, 1956, 1957, 1958, 1959, 1960, 1961, 1962, 1963, 1964, 1965, 1966, 1967, 1968, 1969, 1970, 1971, 1972, 1973, 1974, 1975, 1976, 1977, 1978, 1979, 1980, 1981, 1982, 1983, 1984, 1985, 1986, 1987, 1988, 1989, 1990, 1991, 1992, 1993, 1994, 1995, 1996, 1997, 1998, 1999, 2000, 2001, 2002, 2003, 2004, 2005, 2006, 2007, 2008, 2009, 2010, 2011, 2012, 2013, 2014, 2015, 2016, 2017, 2018, 2076, 2077, 2078, 2079, 2080, 2081, 2082, 2083, 2084, 2085, 2086, 2087, 2088, 2089, 2090, 2091, 2092, 2093, 2094, 2095, 2096, 2097, 2098, 2099, 2100, 2101, 2102, 2103, 2104, 2105, 2106, 2107, 2108, 2109, 2110, 2111, 2112, 2113, 2114, 2115, 2116, 2117, 2118, 2119, 2120, 2121, 2122, 2123, 2124, 2125, 2126, 2127, 2128, 2129, 2130, 2131, 2132, 2133, 2134, 2215, 2216, 2217, 2218, 2337, 2338, 2339, 2683, 2684, 2711, 2712, 2772, 2773, 2774/1, 2775/1, 2776/1, 2776/2, 2777/1, 2778/1, 2779/1, 2780/1, 2780/2, 2781/1, 2782/1, 2782/2, 2838, 2843, 2844, 2845, 2847, 2849, 2850, 2851, 2852, 2854, 2875, 2877, 2879, 2896, 2900, 2901, 2902, 2903, 2904, 2905, 2906, 2907, 2908, 2909, 2910, 2911, 2912, 2913, 2919, 3086, 3087, 3091, 3110, 3132, 3171, 3186, 3253, 3254, 3256, 3281, 3298, 3310, 3325, 3344, 3345, 3346, 3350, 3351, 3382, 3398, 3408, 3409/1, 3410, 3456, 3472, 3487, 3510, 3511, 3526, 3536, 3547, parc. č. 595/1, 598/3, 600/2, 600/4, 600/7, 600/8, 600/14, 600/16, 600/18, 600/19, 600/20, 600/28, 600/30, 600/34, 600/35, 600/36, 600/37, 600/53, 600/54, 600/60, 600/62, 600/64, 600/66, 600/68, 600/96, 600/100, 600/101, 600/102, 600/113, 600/114, 600/117, 600/120, 602/1, 602/2, 603, 1315/2, 1316/2, 1316/3, 1316/7, 1316/8, 1316/9, 1317/1, 1317/2, 1318/3, 1318/6, 1318/8, 1318/12, 1318/13, 1318/15, 1318/16, 1318/17, 1318/18, 1318/19, 1318/20, 1318/21, 1320/1, 1320/3, 1320/7, 1320/8, 1320/10, 1320/11, 1320/12, 1320/14, 1320/16, 1320/17, 1320/19, 1320/23, 1321/1, 1321/2, 1321/5, 1324/1, 1324/10, 1492/3, 1493, 1500/1, 1533/3, 1541/1, 2188/3, 2188/8, 2191/2, 2191/3, 2191/8, 2191/9, 2191/30, 2191/51, 2191/54, 2191/55, 2191/56, 2191/59, 2191/66, 2289/1, 3308 v katastrálním území Litomyšl).

Stavební úřad rozhodl, jak je uvedeno ve výroku rozhodnutí, za použití ustanovení právních předpisů ve výroku uvedených.

Účastníci řízení - další dotčené osoby:

V O D O V O D Y spol. s r.o., ČEZ Distribuce, a. s., Česká telekomunikační infrastruktura a.s., UPC Česká republika, s.r.o., Městské služby Litomyšl s.r.o., Město Litomyšl, GasNet, s.r.o., Jan Maršík, Julie Maršíková, Ing. František Gloser, Věra Gloserová, Ladislav Jána, Stanislava Jánová, Mgr. Jan Herman, MUDr. Hana Křehlíková, Eva Novotná, RNDr Marie Hermanová, Hana Vejrostová, Helena Zemanová

Vypořádání s návrhy a námítkami účastníků: Účastníci neuplatnili návrhy a námítky.

Vypořádání s vyjádřeními účastníků k podkladům rozhodnutí: Účastníci se k podkladům rozhodnutí nevyjádřili.

Poučení účastníků:

Proti tomuto rozhodnutí lze podat odvolání do 15 dnů ode dne jeho oznámení ke Krajskému úřadu Pardubického kraje, který o odvolání rozhodne, a to podáním u zdejšího správního orgánu.

Odvolání musí mít náležitosti uvedené v § 37 odst. 2 správního řádu a musí obsahovat údaje o tom, proti kterému rozhodnutí směřuje, v jakém rozsahu ho napadá a v čem je spatřován rozpor s právními předpisy nebo nesprávnost rozhodnutí nebo řízení, jež mu předcházelo. Není-li v odvolání uvedeno, v jakém rozsahu odvolatel rozhodnutí napadá, platí, že se domáhá zrušení celého rozhodnutí. Odvolání se podává s potřebným počtem stejnopisů tak, aby jeden stejnopis zůstal správnímu orgánu a aby každý účastník dostal jeden stejnopis. Nepodá-li účastník potřebný počet stejnopisů, vyhotoví je správní orgán na náklady účastníka. Odvoláním lze napadnout výrokovou část rozhodnutí, jednotlivý výrok nebo jeho vedlejší ustanovení. Odvolání jen proti odůvodnění rozhodnutí je nepřipustné.

Lhůta pro podání odvolání se počítá ode dne následujícího po doručení písemného vyhotovení rozhodnutí, nejpozději však po uplynutí desátého dne ode dne, kdy bylo nedoručené a uložené rozhodnutí připraveno k vyzvednutí.

Včas podané a přípustné odvolání má dle § 85 odst. 1 správního řádu odkladný účinek.

sídlo: Mařákova č.p. 376, 570 01 Litomyšl-Město
Město Litomyšl, Bří Šťastných č.p. 1000, 570 01 Litomyšl-Město
GridServices, s.r.o., IDDS: jnyjs6
sídlo: Plynárenská č.p. 499/1, Zábrdovice, 602 00 Brno 2
zastoupení pro: GasNet, s.r.o., Klíšská č.p. 940/96, Klíše, 400 01 Ústí nad Labem I
Jan Maršík, Mařákova č.p. 356, 570 01 Litomyšl-Město
Julie Maršíková, Mařákova č.p. 356, 570 01 Litomyšl-Město
Ing. František Gloser, Mařákova č.p. 964, 570 01 Litomyšl-Město
Věra Gloserová, Mařákova č.p. 964, 570 01 Litomyšl-Město
Ladislav Jána, Dolní Újezd č.p. 358, 569 61 Dolní Újezd u Litomyšle
Stanislava Jánová, Dolní Újezd č.p. 358, 569 61 Dolní Újezd u Litomyšle
Mgr. Jan Herman, Dolní branka č.p. 149, Moravské Knínice, 664 34 Kuřim
MUDr. Hana Křehlíková, Benátky č.p. 8, 570 01 Litomyšl
Eva Novotná, M. Kuděje č.p. 52, Zahájí, 570 01 Litomyšl
RNDr. Marie Hermanová, Gromešova č.p. 44/8, Řečkovice, 621 00 Brno 21
Hana Vejrostová, Komenského nám. č.p. 1039, 570 01 Litomyšl-Město
Helena Zemanová, Lomená č.p. 280, Záhradí, 570 01 Litomyšl

ostatní účastníci (veřejná vyhláška)

Osoby s vlastnickými nebo jinými věcnými právy k sousedním pozemkům: st. p. 529, 530, 532/2, 1933, 1934, 1935, 1936, 1937, 1938, 1939, 1940, 1941, 1942, 1943, 1944, 1945, 1946, 1947, 1948, 1949, 1950, 1951, 1952, 1953, 1954, 1955, 1956, 1957, 1958, 1959, 1960, 1961, 1962, 1963, 1964, 1965, 1966, 1967, 1968, 1969, 1970, 1971, 1972, 1973, 1974, 1975, 1976, 1977, 1978, 1979, 1980, 1981, 1982, 1983, 1984, 1985, 1986, 1987, 1988, 1989, 1990, 1991, 1992, 1993, 1994, 1995, 1996, 1997, 1998, 1999, 2000, 2001, 2002, 2003, 2004, 2005, 2006, 2007, 2008, 2009, 2010, 2011, 2012, 2013, 2014, 2015, 2016, 2017, 2018, 2076, 2077, 2078, 2079, 2080, 2081, 2082, 2083, 2084, 2085, 2086, 2087, 2088, 2089, 2090, 2091, 2092, 2093, 2094, 2095, 2096, 2097, 2098, 2099, 2100, 2101, 2102, 2103, 2104, 2105, 2106, 2107, 2108, 2109, 2110, 2111, 2112, 2113, 2114, 2115, 2116, 2117, 2118, 2119, 2120, 2121, 2122, 2123, 2124, 2125, 2126, 2127, 2128, 2129, 2130, 2131, 2132, 2133, 2134, 2215, 2216, 2217, 2218, 2337, 2338, 2339, 2683, 2684, 2711, 2712, 2772, 2773, 2774/1, 2775/1, 2776/1, 2776/2, 2777/1, 2778/1, 2779/1, 2780/1, 2780/2, 2781/1, 2782/1, 2782/2, 2838, 2843, 2844, 2845, 2847, 2849, 2850, 2851, 2852, 2854, 2875, 2877, 2879, 2896, 2900, 2901, 2902, 2903, 2904, 2905, 2906, 2907, 2908, 2909, 2910, 2911, 2912, 2913, 2919, 3086, 3087, 3091, 3110, 3132, 3171, 3186, 3253, 3254, 3256, 3281, 3298, 3310, 3325, 3344, 3345, 3346, 3350, 3351, 3382, 3398, 3408, 3409/1, 3410, 3456, 3472, 3487, 3510, 3511, 3526, 3536, 3547, parc. č. 595/1, 598/3, 600/2, 600/4, 600/7, 600/8, 600/14, 600/16, 600/18, 600/19, 600/20, 600/28, 600/30, 600/34, 600/35, 600/36, 600/37, 600/53, 600/54, 600/60, 600/62, 600/64, 600/66, 600/68, 600/96, 600/100, 600/101, 600/102, 600/113, 600/114, 600/117, 600/120, 602/1, 602/2, 603, 1315/2, 1316/2, 1316/3, 1316/7, 1316/8, 1316/9, 1317/1, 1317/2, 1318/3, 1318/6, 1318/8, 1318/12, 1318/13, 1318/15, 1318/16, 1318/17, 1318/18, 1318/19, 1318/20, 1318/21, 1320/1, 1320/3, 1320/7, 1320/8, 1320/10, 1320/11, 1320/12, 1320/14, 1320/16, 1320/17, 1320/19, 1320/23, 1321/1, 1321/2, 1321/5, 1324/1, 1324/10, 1492/3, 1493, 1500/1, 1533/3, 1541/1, 2188/3, 2188/8, 2191/2, 2191/3, 2191/8, 2191/9, 2191/30, 2191/51, 2191/54, 2191/55, 2191/56, 2191/59, 2191/66, 2289/1, 3308 v katastrálním území Litomyšl).

dotčené orgány (doručenky)

Městský úřad Litomyšl, odbor místního a silnič. hospodářství, Bří Šťastných č.p. 1000, 570 20 Litomyšl
Hasičský záchranný sbor Pardubického kraje, úz.odbor Svitavy, IDDS: 48taa69
sídlo: Olbrachtova č.p. 37, 568 02 Svitavy 2
Krajská hyg. stanice Pardubického kraje, územ. prac. Svitavy, IDDS: 23wai86
sídlo: Mezi Mosty č.p. 1793, Bílé Předměstí, 530 03 Pardubice 3
Městský úřad Litomyšl, odbor životního prostředí, J. E. Purkyně č.p. 918, 570 01 Litomyšl-Město
Ministerstvo obrany ČR, Regionální úřad vojenské dopravy, IDDS: hjyaavk
sídlo: Velké náměstí č.p. 33, Hradec Králové, 500 01 Hradec Královce
Krajský úřad Pardubického kraje, odbor živ. prostředí a zem., IDDS: z28bwu9
sídlo: Komenského náměstí č.p. 125, Pardubice-Staré Město, 530 02 Pardubice 2
Policie České republiky, Krajské ředitelství policie Pardubického kraje, Územní odbor Svitavy, Dopravní inspektorát, IDDS: ndihp32
sídlo: Purkyňova č.p. 2, 568 14 Svitavy 2