



STATUTÁRNÍ MĚSTO MOST
Radniční č. p. 1/2, 434 69 MOST
<http://www.mesto-most.cz>
IČO: 00266094 DIČ: CZ00266094

BANKOVNÍ SPOJENÍ: Česká spořitelna a. s.
ČÍSLO ÚČTU: 27-1041368359/0800

V MOSTĚ DNE: **11. 10. 2021**
VYŘIZUJE:
TELEFON:
E-MAIL:

OBJEDNÁVKA ČÍSLO: 1322/OSČ/2021

DODAVATEL: **NE2D Projekt s.r.o., Prokopa Holého č. p. 2007, 43401 Most 1**
IČO: **22801014** DIČ: **CZ22801014**

Statutární město Most u Vás objednává:

zpracování studie na pokračování cyklotrasy, která vede v Mostě ulicí Žatecká po křižovatku s ulicemi U Lesíku a Sadová, jižním směrem. Podrobnější specifikace plnění vč. celkové mapy ideového návrhu jsou uvedeny v příloze č. 2.

Součástí předmětu veřejné zakázky je výkon a zajištění všech činností, které jsou pro zpracování studie nezbytné.

Studie bude účastníkem provedena v souladu s platnými právními předpisy, technickými normami a dle pokynů zadavatele.

Cenová nabídka vychází z výsledků veřejné zakázky "Cyklostezka Čepirohy - Bylany - studie" a nabídkou dodavatele ze dne 23. 9. 2021 – viz nabídkový list (příloha č. 1).

Kontaktní osoba:

Dodávka určená pro:	Magistrát města Mostu
Lhůta dodání:	do 20 týdnů od nabytí účinnosti smluvního vztahu
Místo dodání:	Magistrát města Mostu
Předpokládaná cena bez DPH:	150 000,00 Kč
Předpokládaná cena vč. DPH:	181 500,00 Kč
Podléhá srážkové dani: ne	
1170/2021	

Smluvní podmínky objednávky:

- 1) Smluvní strany výslovně souhlasí s tím, aby tato objednávka byla vedena v evidenci vedené statutárním městem Most, která bude přístupná dle zákona č. 106/1999 Sb., o svobodném přístupu k informacím, ve znění pozdějších předpisů.
- 2) Smluvní strany prohlašují, že skutečnosti uvedené v této objednávce nepovažují za obchodní tajemství a udělují svolení k jejich zpřístupnění ve smyslu zákona č. 106/1999 Sb., a ke zveřejnění bez stanovení jakýchkoliv dalších podmínek.
- 3) Smluvní vztah se řídí občanským zákoníkem.
- 4) Práva k předmětu díla přechází z dodavatele na objednatele dnem akceptace předávacího protokolu oběma smluvními stranami.
- 5) Pro případ prodloužení dodavatele s plněním podle této objednávky se sjednává právo objednatele požadovat smluvní pokutu ve výši 0,5 % z fakturované částky bez DPH za každý započatý kalendářní den prodloužení.
- 6) Pro případ prodloužení objednatele se zaplacením ceny se sjednává právo dodavatele požadovat smluvní pokutu ve výši 0,5 % z fakturované částky bez DPH za každý započatý kalendářní den prodloužení.

Licenční podmínky:

- 26) Dodavatel ve smyslu zákona č. 121/2000 Sb., o právu autorském, ve znění pozdějších předpisů, uděluje objednateli oprávnění ke všem způsobům užití díla prováděného pro objednatele (dále jen „licence“).
- 27) Dodavatel uděluje tuto licenci objednateli jako výhradní, časově neomezenou, bez množstevního a teritoriálního omezení. Objednatel není povinen využít licenci a podlicenci ani zčásti.
- 28) Na základě udělené licence bude objednatel oprávněn dílo užívat, upravovat či jinak je měnit, spojovat je s jinými díly i je zařazovat do díla souborného.
- 29) Dodavatel uděluje objednateli právo k udělení podlicence v rozsahu své licence třetím osobám a souhlas s postoupením licence třetím osobám.
- 30) Objednatel a dodavatel se dohodli, že odměna za poskytnutí licence a podlicencí je zahrnuta v ceně díla.
- 31) Objednatel bere na vědomí skutečnost, že celé dílo, nebo jeho části, objednavatel použije jako zadávací dokumentaci k veřejné zakázce na vyhotovení dalších stupňů projektové dokumentace, souhlasí s jeho dalším neomezeným využitím objednatelům k jakémukoli účelu a nepožaduje žádné finanční, ani jiné plnění za využití díla objednatelům.


Ukončení smluvního vztahu:

- 32) Dohodou smluvních stran.
- 33) Výpovědí jedné ze smluvních stran, dojde-li k prokázanému porušení dohodnutých smluvních ustanovení uvedených v objednávce a náprava nebyla provedena v přiměřené době ani po písemné výzvě, přičemž výpovědní lhůta činí 1 měsíc a začíná prvním dnem kalendářního měsíce následujícího po doručení výpovědi.

NA FAKTUŘE UVÁDĚJTE ČÍSLO NAŠÍ OBJEDNÁVKY.

Platba za dodávku bude připsána na veřejný účet dodavatele uvedený v Registru plátců DPH (povinnost objednatel zaplatit DPH se považuje za splněnou připsáním DPH na takto zveřejněný účet).

Smluvní strany se dohodly pro případ, že by se dodavatel stal nespolehlivým plátcem (§ 106a zákona č. 235/2004 Sb., o dani z přidané hodnoty, ve znění pozdějších předpisů), že odběratel zaplatí základ daně z faktury na veřejný účet dodavatele a DPH zaplatí přímo na účet správce daně


pod variabilním symbolem, konstantní symbol č. 1148, specifický symbol 00266094 (§ 109a zákona o DPH). Dodavatel ujišťuje objednatele-příjemce, že se jedná o číslo bankovního účtu správce daně, na který dodavatel platí DPH.

Smluvní strany prohlašují, že se s obsahem objednávky před podpisem podrobně seznámily, a že tato odpovídá jejich svobodné vůli. Na důkaz toho připojují své podpisy.

PODPISY SMLUVNÍCH STRAN

I. OBJEDNATEL:

.....
PODPIS PŘÍKAZCE OPERACE

.....
KRYTÍ ROZPOČTEM OVĚŘIL
(správce rozpočtu)

Dne:

II. DODAVATEL:

.....
RAZÍTKO A PODPIS OPRÁVNĚNÉHO
ZÁSTUPCE DODAVATELE:

Dne:

NABÍDKOVÝ LIST**„Cyklostezka Čepirohy - Bylany - studie“**

Název firmy, organizace : NE2D Projekt s.r.o.
Zastoupená : Ing. Jiří Nedvěd, jednatel společnosti
Adresa : Prokopa Holého 2007, 434 01 Most

IČ : 22801014 DIČ : CZ22801014

Obchodní rejstřík: u Krajského soudu v Ústí nad Labem, oddíl C 32376

Cena zakázky celkem bez DPH: 150 000,- Kč
Cena DPH: 31 500,- Kč
Cena zakázky celkem vč. DPH: 181 500,- Kč

Zahájení plnění: ihned po nabytí účinnosti smluvního vztahu
Termín dokončení díla: 20 týdnů od nabytí účinnosti smluvního vztahu
Záruční doba: 60 měsíců

Níže podepsaný prohlašuje, že cena uvedená v nabídkovém listě obsahuje veškeré požadavky na realizaci výše uvedené zakázky dle zadávací dokumentace.

V Mostě dne 23.9.2021

razítko

Zadání studie cyklostezky Čepirohy **– trasa podél silnice I/27 – odbočky na Malé Březno a na Nemilkov**

Cíl studie

Cílem záměru je řešit opakovaně žádané pokračování cyklotrasy, která vede v Mostě ulicí Žatecká po křižovatku s ulicemi U Lesíku a Sadová, jižním směrem. Došlo by tak k vytvoření bezpečné trasy pro cyklisty na výjezdu z města směrem na Žatec podél silnice I/27 minimálně k odbočkám ze silnice I/27 k obcím Malé Březno a Nemilkov.

Orientační představa zadavatele o vedení trasy je uvedena níže (viz str. 4). V první části by trasa měla umožnit bezpečný pohyb chodců a cyklistů z ulice Žatecká v Mostě (křižovatka s ul. U Lesíku a Sadová) k zastávce autobusu Most – Čepirohy v ul. Čepirožská. Následně by pokračovala společná trasa pro pěší a cyklisty nebo pouze samotná cyklotrasa směrem k příjezdové komunikaci k bráně do areálu Vršanské uhelné a.s. Odtud by cyklotrasa pokračovala podél oploceného areálu Vršanské uhelné a.s. jižním směrem podél silnice I/27 ke křižovatce s odbočením na Malé Březno a dále k odbočení na Nemilkov. Je nezbytné prověřit možnost proražení samostatného otvoru v bývalém drážním tělese, protože cyklotrasu nelze vést v těsné blízkosti silnice I/27 (viz příloha č. 3 - stanovisko ŘSD). Jako variantní řešení je povinnou součástí zadání prověřit možnost překonání bývalého železničního viaduktu před areálem Vršanské uhelné a.s. bez proražení nového otvoru, tedy vrchem, s využitím definice trasy mimo těleso silnice I/27, pravděpodobně západně od viaduktu, který je severně od areálu VUAS, samozřejmě s respektováním odvodňovacích koryt podél vozovky silnice I/27. Železniční trať, po které je prováděna doprava uhlí do elektrárny Polerady je potenciálně překonatelná východně od silnice I/27. Terén je zde vyvýšený ke kolejovému svršku a z obou stran jsou zde polní cesty. Vzhledem k širšímu pozemku státu na levé straně komunikace směrem na jih, je k posouzení možnost převést cyklostezku v jižní části na druhou stranu silnice I/27. Kolize může nastat při nutnosti zachovat odvodňovací příkopy podél silnice.

Předpokládáme vedení trasy po pozemcích statutárního města Mostu, po pozemcích státu (ve správě ŘSD a Palivového kombinátu Ústí nad Labem) a obce Lišnice. Jiné pozemky, např. skupiny Czech Coal, zvažovat pouze při variantním řešení překonání bývalého železničního viaduktu před areálem VUAS.

Studie bude obsahovat také odhad finančních nákladů na realizaci celého záměru.

Studie musí splňovat veškerá zákonná ustanovení včetně technických podmínek a norem, zejména ČSN 73 6110, ČSN 73 6056, Technické podmínky č. 179 ministerstva dopravy.

Návaznost na současné cyklotrasy na území statutárního města Mostu

Současná cyklotrasa v ulici Žatecká je vedena v chodníku po křižovatku s ulicemi Sadová a U Lesíka, pomocí SDZ C9a/b.

Cyklostezka musí být řešena v souladu se stanovisky a záměry ŘSD, zejména se záměrem obchvatu obce Havraň.

Je potřebné, aby trasa zároveň řešila potřeby pěších minimálně v úseku od křižovatky ul. Žatecká s ul. U Lesíku a Sadová k zastávce autobusu Most – Čepirohy v ul. Čepirožská. Optimální by bylo trasu pro pěší vést až k zastávce BUS u brány do areálu Vršanské uhelné a.s.

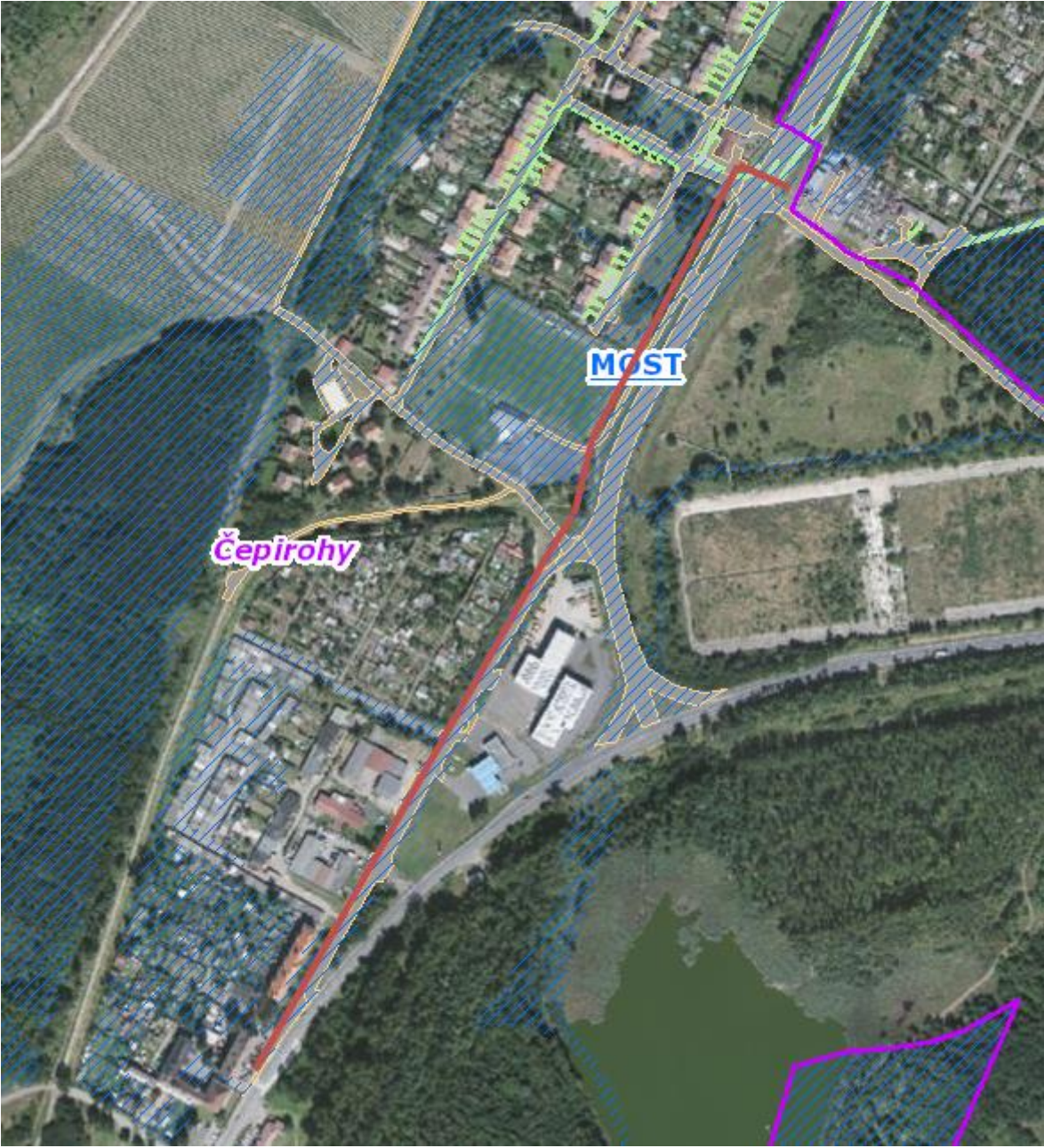
Projednáání studie

- Již v průběhu zpracování studie proveditelnosti bude řešení průběžně konzultováno se zadavatelem, a v úzké spolupráci s dopravním inspektorátem Policie ČR
- Standardní součástí studie budou mimo jiné kladná vyjádření dotčených orgánů státní správy, zejména pak dopravního inspektorátu Policie ČR, ŘSD, vlastníků inženýrských sítí. Je nezbytné doložit zjištění vlastníků pozemků a zajištění předběžných souhlasů vlastníků pozemků s jejich odkupy nebo se směnou, či zajištění souhlasů s realizací stavby, případně navržení jiných řešení pro vlastní realizaci.
- Požadujeme, aby projektant před definitivním odevzdáním zpracované studie provedl prezentaci návrhu řešení v komisi dopravní Rady města Most a komisi regionálního rozvoje Rady města Mostu s možností případného doplnění či úprav dle požadavků komise

Výstupní dokumentace

Studie bude dodána ve třech výtiscích a v elektronické podobě (ve formátech PDF, DOCX, XLSX), výkresová část i v DWG.

Orientační představa objednatele o vedení pěší trasy podél Čepiroh



Celková mapa ideového návrhu:

