

Smlouva o dodávce vody a o odvádění odpadních vod

(dále jen Smlouva)

I. Smluvní strany:

Odběratel:

Příjmení, jméno, titul: **DDÚ, DDŠ, SVP, ZŠ a ŠJ, Homole 90**
 Telefon: **387 203 494-492*** Fax:
 Adresa: Stát: **ČR** PSČ: **370 01**
 Obec: **České Budějovice**
 Ulice: **Homole** ČP: **90** ČO:
 Identifikace: IČ: **60076178** DIČ:
 Zápis v obchodním rejstříku: **Registr ekonomických subjektů**
 Je odběratel právní subjekt vymezený v ust. § 261 odst. 1 a 2 obchodního zákoníku? **ano**
 Pověřená osoba:

Zasílací adresa:

Příjmení, jméno, titul: **DDÚ, DDŠ, SVP, ZŠ a ŠJ, Homole 90**
 Adresa: Stát: **ČR** PSČ: **370 01**
 Obec: **České Budějovice**
 Ulice: **Homole** ČP: **90** ČO:
 Kontaktní osoba:
 Bankovní spojení: Číslo účtu:
 Kód banky s. symbol:

Adresa odběru: Evidenční číslo odběru: **17154**
 Obec (pošta): **České Budějovice** Ulice (obec): **Dukelská**
 ČP: **455** ČO: **23** číslo parcely:
 Popis nemovitosti: **internát**

Uživatelé:

fyzické osoby nepodnikající: **0%**, ostatní **100%**

Dodavatel:

1. JVS a.s., Severní 8/2264, 370 10 České Budějovice
 IČ:60849657, DIČ:CZ60849657
 Zápis v obchodním rejstříku u KS České Budějovice oddíl B 657
 Tel.: 387 761 911, fax: 387 761 225
 e-mail: 1.jvs@1jvs.cz, www.1jvs.cz
 Dodavatel byl k uzavření Smlouvy smluvně pověřen vlastníkem vodovodu a kanalizace.

II. Předmět smlouvy

Předmětem Smlouvy je úprava vztahů mezi dodavatelem a odběratelem při dodávkách vody z vodovodů a při odvádění odpadních vod kanalizacemi.

III. Dodávka vody

Dodavatel se zavazuje zajistit pro odběratele dodávku vody z vodovodu v jakosti vody odpovídající obecně platným právním předpisům, odběratel se zavazuje vodu z vodovodu odebírat a hradit dodavateli úplatu za dodávku pitné vody (dále jen vodné) podle této Smlouvy.

Množství dodané vody bude zjišťováno:
hlavním vodoměrem

Umístění vodoměru: **zahrada - šachta**

Je součástí vodovodní přípojky a vodoměrné sestavy požární obchůzka? **ne**
 Limit dodávané vody je dán profilem přípojky a kapacitou vodoměru.

Množství vody určující kapacitu vodoměru: **6 m³/h**

Profil přípojky: **50 mm**

IV. Odvádění odpadních vod

Dodavatel se zavazuje zajistit pro odběratele odvádění odpadních vod kanalizací, odběratel se zavazuje hradit dodavateli úplatu za odvádění odpadních vod (dále jen stočné) podle této Smlouvy.

Množství odváděné odpadní vody bude stanoveno:
jako množství vody dodané (odebrané) z vodovodu

Způsob využití nemovitosti (podle plochy): k trvalému bydlení **0 %**, k ostatním účelům **100 %**

Množství srážkových vod: **258,07 m³/rok dle výpočtu:**

Druh plochy	Plocha v (m ²)	Odtokový součinitel	Redukovaná plocha
A - zastavěné plochy a těžce propustné zpevněné plochy	486	0,9	437,4
B - lehce propustné zpevněné plochy	0	0,4	0
C - plochy kryté vegetací	0	0,05	0

Celková redukovaná plocha: **437,4**

Dlouhodobý úhrn srážek: **590 mm/rok tj.0,59 m/rok**

Množství srážkových vod je součinem celkové redukované plochy a dlouhodobého úhrnu srážek

Množství srážkových vod: **258 m³/rok po korekci na způsob využití nemovitosti.**

Limit odváděné odpadní vody není stanoven, pokud není v této Smlouvě uvedeno jinak.

Míra znečištění odpadních vod a bilance znečištění odpadních vod jsou určeny platným kanalizačním řádem příslušné lokality, pokud není v této Smlouvě uvedeno jinak.

V. Cena a platební podmínky

Údaje o výši vodného a stočného, pravidlech pro jejich stanovení, způsobu vyúčtování a platebních podmínkách jsou uvedeny v Podmínkách pro uzavírání písemných smluv o dodávce vody a o odvádění odpadních vod.

Zálohové a zúčtovací faktury (dále jen faktury) za vodné a stočné budou hrazeny do termínu splatnosti uvedeném na tomto dokladu:

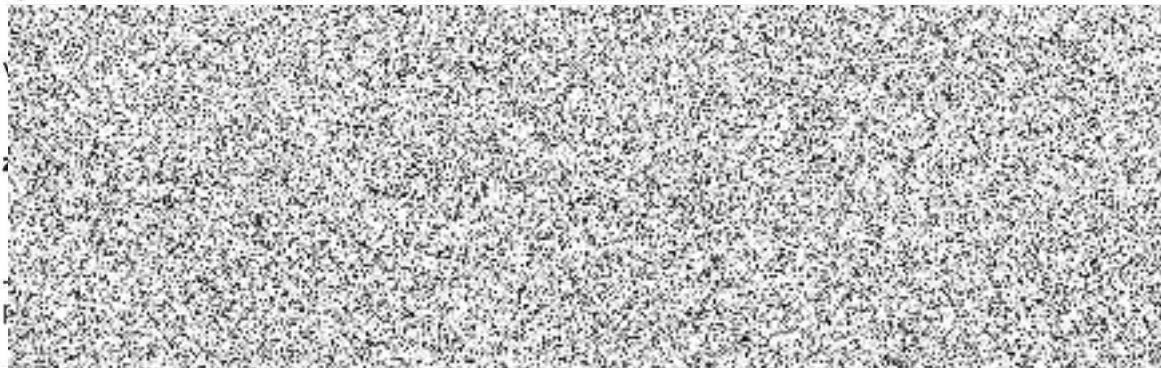
příkazem k úhradě

VI. Ostatní a závěrečná ustanovení

- 1) Tento smluvní vztah se řídí obchodním zákoníkem, je-li odběratelem právní subjekt vymezený v ust. § 261 odst. 1 a 2 obchodního zákoníku. U ostatních odběratelů se tento smluvní vztah řídí občanským zákoníkem. Smluvní vztah se rovněž řídí zákonem č. 274/2001 Sb., o vodovodech a kanalizacích a jeho prováděcími předpisy, vše v platném znění a „Podmínkami pro uzavírání písemných smluv o dodávce vody a o odvádění odpadních vod“ (dále jen Podmínky), které jsou nedílnou součástí této Smlouvy. Odběratel svým podpisem stvrzuje, že se s těmito Podmínkami seznámil a vyslovuje s nimi souhlas. V případě změny platných právních předpisů se budou právní vztahy vyplývající ze Smlouvy řídit ustanoveními nové právní úpravy. Stane-li se z důvodu nové právní úpravy některé ujednání Smlouvy v budoucnu neplatným, nebude to mít vliv na platnost ujednání ostatních.
- 2) Odběratel je povinen bezodkladně oznámit písemně dodavateli každou změnu skutečností uvedených ve Smlouvě. Vznikne-li nenahlášením takové změny dodavateli újma, je odběratel povinen ji v plné výši uhradit.
- 3) Pokud odběratel hodlá ukončit platnost Smlouvy (nebo dodávku vody z vodovodu a odvádění odpadních vod), je povinen tuto skutečnost oznámit dodavateli písemně 14 dnů předem a umožnit mu provést konečný odečet měřicího zařízení. Pokud nenabude účinnosti bezprostředně po ukončení platnosti Smlouvy obdobná Smlouva o dodávce vody a odvádění odpadních vod s jiným odběratelem na tomtéž odběrném místě, je odběratel povinen ještě v době platnosti Smlouvy umožnit dodavateli provést demontáž měřicího zařízení a další činnosti nezbytné k ukončení odběru vody a odvádění odpadních vod (včetně odpojení přípojky od vodovodu a kanalizace). Veškeré činnosti související s ukončením odběru vody a odvádění odpadních vod provede dodavatel na náklady odběratele, přičemž je oprávněn požadovat proplacení zálohy na provedení těchto činností a to až do výše předpokládaných nákladů.
- 4) Pokud odběratel nesplní své povinnosti dané mu touto Smlouvou nebo obecně závaznými právními předpisy nebo

nedostojí svým závazkům vůči dodavateli, přecházejí tyto povinnosti a závazky plně na odběratele - vlastníka nemovitosti. Neuhradí-li odběratel pohledávku dodavatele plynoucí z této Smlouvy, odběratel - vlastník nemovitosti tímto výslovně prohlašuje, že tuto pohledávku uhradí dodavateli za odběratele. Toto ustanovení se uplatní pouze v případě, že odběratel není totožný s odběratelem - vlastníkem nemovitosti.

- 5) Pokud je v názvu této Smlouvy uvedeno, že se jedná pouze o Smlouvu o dodávce vody, resp. Smlouvu o odvádění odpadních vod, stávají se ustanovení o odvádění odpadních vod v prvním případě, resp. dodávce vody v druhém případě bezpředmětná.
- 6) Tato Smlouva nahrazuje a ruší předchozí ujednání obou smluvních stran vztahující se k témuž odběrnému místu a to dnem nabytí své účinnosti.
- 7) Smlouva se uzavírá na dobu neurčitou, s účinností od **04.07.2006**
- 8) Smlouva se vydává v počtu stejnopisů odpovídajícímu počtu smluvních stran, přičemž každá strana obdrží po jednom.



jméno a příjmení

jméno a příjmení

Podmínky pro uzavírání písemných smluv o dodávce vody a o odvádění odpadních vod

(dále jen Podmínky)

I. Jakost dodávané vody a míra znečištění odváděných odpadních vod

Dodavatel zajišťuje pro odběratele dodávku vody z vodovodu v jakosti vody odpovídající platným právním předpisům.
Do kanalizace může odběratel vypouštět pouze odpadní vody z příslušné nemovitosti a to v množství, míře znečištění a bilanci znečištění stanovených v platném kanalizačním řádu dané lokality a ve Smlouvě o dodávce vody a o odvádění odpadních vod (dále jen Smlouva).

II. Výše vodného a stočného, pravidla pro jejich stanovení a způsob vyúčtování, platební podmínky

- Cena vodného a stočného se stanoví podle zákona č. 526/1990 Sb., o cenách a zákona č. 274/2001 Sb., o vodovodech a kanalizacích a prováděcích předpisů těchto zákonů, vše v platném znění, případně podle předpisů je v budoucnu nahrazujících, dále v souladu se smluvním vztahem vlastníka vodovodu a kanalizace a dodavatele a to ve formě jednosložkové, popřípadě dvousložkové, pokud tak stanoví obec obecně závaznou vyhláškou. Ceník vodného a stočného je k dispozici u dodavatele a vlastníka vodovodu a kanalizace, jeho případné změny budou zveřejněny způsobem v místě obvyklým.
- Dodavatel je oprávněn předepsat odběrateli úhradu vodného a stočného formou zálohových plateb, jejichž četnost se řídí výší předpokládaného odběru v zúčtovacím období. Zálohy mohou být stanoveny do výše max. 100% dodávek podle směrných čísel roční spotřeby vody nebo podle skutečně dodaného (odvedeného) množství v předchozím zúčtovacím období. Dodavatel je oprávněn při změně cen vodného a stočného nebo při změně dodaného (odvedeného) množství vody upravit výši záloh tak, aby odpovídala alikvótnímu podílu z předpokládané fakturace za příslušné období.
- Zúčtování záloh a vyúčtování vodného a stočného bude provedeno fakturou (daňovým dokladem) s uvedenou lhůtou splatnosti, na základě odečtu měřidel (u neměřených odběrů na základě přírůžků skutečnosti), který probíhá podle odečtových cyklů dodavatele.
- V případě, že dojde k úpravě ceny vodného a stočného a nebude proveden fyzický odečet stavu vodoměru, provede se fakturace na základě průměrné denní spotřeby propočtené počtem dní za původní cenu, respektive počtem dní od doby platnosti nové ceny do doby provedení fyzického odečtu.
- Odběratel bere na vědomí, že pokud tak stanoví platný právní předpis, má v případě nefunkčnosti vodovodního nebo kanalizačního systému nárok při uplatnění dvousložkové úhrady vodného a stočného na poskytnutí slevy z pevné složky za každý započatý den, kromě prvních 24 hodin, a to na základě písemné žádosti uplatněné u dodavatele.

III. Reklamacce

- Odběratel má právo uplatnit vůči dodavateli odpovědnost za vady a reklamaci:
 - a) u dodávky vody na jakost dodané vody a na množství dodané vody
 - b) u odvádění odpadních vod na odvádění odpadních vod v dohodnutém rozsahu a stanoveným způsobem a na množství odváděných odpadních vod.

Reklamacce uplatňuje odběratel:

- a) písemně na adresu dodavatele uvedenou ve Smlouvě
- b) osobně v sídle dodavatele nebo na příslušném provozním středisku v době vymezených hodin pro veřejnost, zaměstnanec dodavatele pověřený vyřizováním reklamaci je povinen sepsat o tomto písemný záznam
- c) telefonicky na tel.: 387761911 pouze v případě reklamacce jakosti dodávané vody nebo odvádění odpadních vod, kdy může dojít ke škodě na majetku nebo ohrožení zdraví osob, zaměstnanec dodavatele pověřený vyřizováním reklamaci je povinen sepsat o tomto písemný záznam

Písemná reklamacce nebo záznam o reklamaci musí obsahovat:

- jméno a příjmení odběratele
 - adresu odběratele
 - místo odběru vody nebo vypouštění odpadních vod
 - popis vady nebo reklamacce
- V případě písemnosti zaslanych odběratelem na adresu dodavatele, které nebudou obsahovat výše uvedené údaje nezbytné pro řádné uplatnění reklamacce, nebudou tyto kvalifikovány jako reklamacce a budou dodavatelem řešeny jako stížnosti v souladu s obecně závaznými právními předpisy.
 - V případě, že není možno vyřídit reklamacce ihned na místě jejího podání (osobní návštěva), je dodavatel povinen zajistit její vyřízení a podání písemné zprávy odběrateli o způsobu jejího vyřízení bez zbytečného odkladu na adresu odběratele. Reklamacce musí být vyřízena nejpozději do 30 kalendářních dnů ode dne uplatnění reklamacce, pokud se dodavatel s odběratelem nedohodí na delší lhůtu.
 - Odběratel je povinen poskytnout dodavateli nezbytnou součinnost při prošetřování a řešení reklamacce, zejména je povinen umožnit přístup k vodoměru za účelem jeho kontroly, odečtu stavu nebo jeho výměny v souvislosti s proěřením jeho funkčnosti, zúčastnit se osobně odběru kontrolních vzorků nebo tímto pověřit jinou osobu, umožnit přístup pověřeným zaměstnancům dodavatele do připojené nemovitosti za účelem prověření odvádění odpadních vod a předkládat dodavateli potřebné doklady k proěření správnosti účtovaného množství dodané pitné vody a odvádění odpadních vod.

- Jednotlivé reklamacce se řídí následujícími ustanoveními:
 - a) Zjevná vada jakosti vody (zápach, zkal, barva apod.) musí být reklamována odběratelem nejpozději do 24 hodin od zjištění, ostatní vady jakosti bez zbytečného odkladu po jejich zjištění. Na základě popisu reklamované vady rozhodne pověřený zaměstnanec dodavatele, zda bude proveden kontrolní odběr vzorku vody v dané lokalitě, přičemž při tomto rozhodování vychází z již provedených a vyhodnocených vzorků vody dodávaných stejným vodovodem v dané lokalitě na základě plánu kontroly pitné vody dle zákona č. 258/2000 Sb. v platném znění schváleného orgánem ochrany veřejného zdraví. Odběr kontrolního vzorku zajistí dodavatel nejpozději druhý pracovní den od uplatnění reklamacce s tím, že odběr vzorku bude proveden za přítomnosti odběratele nebo jím pověřené osoby na místě odběru vzorku vody pro kontrolu pitné vody stanovených orgánem ochrany veřejného zdraví. Současně dodavatel zajistí provedení rozboru tohoto vzorku v akreditované laboratoři. V případě, že odběratel bude trvat na provedení kontrolního odběru vzorku a následném rozboru, přestože mu byl pověřeným zaměstnancem dodavatele předložen přehled výsledků rozborů vzorků vody v dané lokalitě s tím, že tyto splňovaly hygienické požadavky na pitnou vodu stanovené vyhl. č. 376/2000 Sb. v platném znění nebo povolené orgánem ochrany veřejného zdraví ve smyslu zákona č. 258/2000 Sb. a reklamacce bude po provedení rozboru vzorku kvalifikována jako neoprávněná, uhradí odběratel náklady na provedení odběru a rozboru kontrolního vzorku vody.
 - b) Na základě reklamacce množství dodané vody, kdy ze strany odběratele není zpochybnována funkčnost vodoměru a správnost měření, zajistí dodavatel ve lhůtě do 5 pracovních dnů od podání reklamacce provedení kontrolního odečtu stavu vodoměru, a to za přítomnosti odběratele nebo jím pověřené osoby. Vyhodnocení reklamacce bude provedeno bezprostředně po provedení kontrolního popisu stavu vodoměru a porovnání zjištěných údajů s údaji o odběrném místě vedeném dodavatelem.
 - c) V případě reklamacce množství dodané vody z důvodu pochybnosti o správnosti měření dodané vody vodoměrem, zajistí dodavatel na základě písemné žádosti odběratele ve lhůtě do 30-ti dnů od jejího doručení přezkoušením vodoměru u autorizované zkušebny. Výsledky přezkoušení oznámí dodavatel neprodleně písemně odběrateli. Náklady spojené s přezkoušením a výměnou vodoměru budou hrazeny podle výsledku přezkoušení vodoměru dle § 17, odst. 4 zákona č. 274/2001 Sb. v platném znění.
 - d) V případě reklamacce odvádění odpadních vod v dohodnutém rozsahu a stanoveným způsobem zajistí dodavatel nejpozději druhý pracovní den od uplatnění reklamacce její prošetření na místě samém za přítomnosti odběratele nebo jím pověřené osoby.
 - e) V případě reklamacce množství odváděných odpadních vod je dodavatel povinen do 15 pracovních dnů prověřit údaje, na základě kterých bylo množství stanoveno.
 - f) Jestliže je s reklamací spojená nutnost vrátit vystavenou fakturu, je odběratel povinen tuto fakturu vrátit dodavateli před uplynutím lhůty splatnosti. Dodavatel je pak povinen

- podle povahy nesprávnosti faktury vyhotovit fakturu novou. Oprávněným vrácením faktury přestává běžet původní lhůta splatnosti.
- g) Vzniknou-li chyby nebo omyly při vyúčtování nesprávným odečtem, početní chybou a podobně, mají odběratel i dodavatel nárok na vyrovnání nesprávně vyúčtovaných částek. Odběratel může uplatnit reklamacce do 15 kalendářních dnů ode dne obdržení faktury, v případě neoprávněné reklamacce budou náklady vzniklé dodavateli vyúčtovány odběrateli.
5. Nároky vyplývající z odpovědnosti za vady
 - a) V případě dodávky vody, u které bylo na základě reklamacce její jakosti prokázáno, že nevyhovuje stanoveným nebo povoleným požadavkům ve smyslu zákona č. 258/2000 Sb. a zároveň na základě této skutečnosti zakázal orgán ochrany veřejného zdraví používání této vody, má odběratel právo na poskytnutí slevy z vodného, přičemž výše této slevy bude stanovena individuálně s přihlédnutím k závažnosti vady.
 - b) V případě oprávněné reklamacce množství dodané pitné vody bude postupováno dle § 17 z.č. 274/2001 Sb., v případě reklamacce množství odvedené odpadní vody podle § 19 téhož zákona.
 - c) V ostatních případech je dodavatel povinen bez zbytečného odkladu na vlastní náklady oprávněnou reklamaci vyřešit, a to odstraněním závadného stavu.

IV. Přerušení nebo omezení dodávky vody a odvádění odpadních vod

- Dodavatel je oprávněn přerušit nebo omezit dodávku vody nebo odvádění odpadních vod bez předchozího upozornění jen v případech živelní pohromy, ohrožení vodovodu či kanalizace, vodovodní přípojky nebo kanalizační přípojky nebo při možném ohrožení zdraví lidí nebo majetku.
- Dodavatel je oprávněn přerušit nebo omezit dodávku vody a odvádění odpadních vod do doby, než pomine důvod přerušení nebo omezení:
 - a) při provádění plánovaných oprav, údržbových a revizních prací,
 - b) nevyhovuje-li zařízení odběratele technickým požadavkům tak, že jakost vody ve vodovodu může ohrozit zdraví a bezpečnost osob a způsobit škodu na majetku,
 - c) neumožní-li odběratel provozovateli přístup k přípojce nebo zařízení vnitřního vodovodu nebo kanalizace
 - d) bylo-li zjištěno neoprávněné připojení vodovodní přípojky nebo kanalizační přípojky,
 - e) neodstraní-li odběratel závady na vodovodní přípojce nebo kanalizační přípojce nebo na vnitřním vodovodu nebo vnitřní kanalizaci zjištěné provozovatelem ve lhůtě jím stanovené, která nesmí být kratší než 3 dny,
 - f) při prokázání neoprávněného odběru vody nebo neoprávněného vypouštění odpadních vod, nebo
 - g) v případě prodloužení odběratele s placením podle sjednaného způsobu úhrady vodného nebo stočného po dobu delší než 30 dnů.
- Přerušení nebo omezení dodávky vody nebo odvádění odpadních vod podle předchozího odstavce je dodavatel povinen oznámit odběrateli v případě přerušení nebo omezení dodávek vody nebo odvádění odpadních vod
 - a) podle odst. 2 písm. b) až g) alespoň 3 dny předem,
 - b) podle odst. 2 písm. a) alespoň 15 dnů předem současně s oznámením doby trvání provádění plánovaných oprav, údržbových nebo revizních prací.
- V případě přerušení nebo omezení dodávky vody nebo odvádění odpadních vod podle odstavce IV.1. a IV.2. písm. a) těchto podmínek je dodavatel oprávněn stanovit podmínky tohoto přerušení nebo omezení a je povinen zajistit náhradní zásobování pitnou vodou nebo náhradní odvádění odpadních vod v mezích technických možností a místních podmínek. Osoby, které tyto služby využívají, budou dodavatelem nebo jím pověřenou osobou informovány způsobem v místě obvyklým.

V. Smluvní pokuty

- V případě, že odběratel poruší jednotlivá ustanovení Smlouvy nebo povinnosti určené mu obecně závaznými právními předpisy (zejména: uvedením nesprávných nebo neúplných údajů ve Smlouvě, poškozením měřičích zařízení a jeho plomb, nepřístupností měřičích zařízení a manipulací s ním, neoprávněným odběrem vody a neoprávněným vypouštěním odpadních vod, překročením stanovených limitů znečištění odpadních vod, vypouštěním zakázaných odpadů), je dodavatel oprávněn uplatnit vůči odběrateli smluvní pokutu, čímž není dotčeno právo dodavatele na náhradu vzniklé škody. Výše pokuty, pokud se smluvní strany nedohodnou jinak, je:
 - a) rovna výši vzniklé škody, kterou způsobil odběratel dodavateli, pokud je tato vyšší než 5.000,-Kč za každý jednotlivý případ při prvním porušení (při každém dalším porušení téhož ustanovení nebo povinnosti odběratelem se minimální pokuta zvyšuje na pětinašobek pokuty předcházející)
 - b) rovna náhradě ztrát při neoprávněném odběru vody nebo neoprávněném vypouštění odpadních vod vyčtené v souladu se zákonem č. 274/2001 Sb., o vodovodech a kanalizacích a jeho prováděcích předpisy, vše v platném znění, minimálně však 5.000,-Kč za každý jednotlivý případ při prvním porušení (při každém dalším porušení téhož ustanovení nebo povinnosti odběratelem se minimální pokuta zvyšuje na pětinašobek pokuty předcházející)
 - c) 5.000,-Kč za každý jednotlivý případ (mimo případy uvedené v bodech a) a b) tohoto odstavce) při prvním porušení (při každém dalším porušení téhož ustanovení nebo povinnosti odběratelem se minimální pokuta zvyšuje na pětinašobek pokuty předcházející)
 - d) 2. Pokud odběratel poruší závazek ze Smlouvy odebrat vodu, je povinen v případě dvousložkové formy úhrady vodného a stočného zaplatit dodavateli smluvní pokutu ve výši pevné složky vodného a stočného po dané odběrné místo.
 - e) 3. Pro případ včasného nezaplacení vodného nebo stočného je odběratel povinen zaplatit dodavateli smluvní pokutu ve výši 0,05 % z dlužné částky za každý den prodlení.

VI. Ostatní podmínky

- Pokud odběratel záměrně zmaří doručení doporučené zásilky dodavatele tím, že ji odmítne převzít či tuto nevyzvedne v úložní době nebo neoznámí dodavateli jinou adresu pro doručování, má se za to, že zásilka je doručena dnem, kdy byla doručovatelem vrácena odesílateli (dodavateli).
- Dle vzájemné dohody účastníků Smlouvy platí, že pokud v době trvání platnosti Smlouvy pozbuje dodavatel právo uzavírat smluvní vztahy s odběrateli, bude mít vlastník vodovodu a kanalizace nebo jím pověřená osoba stejná práva a povinnosti ze Smlouvy jako dodavatel a to okamžikem, kdy se Smlouvou projeví souhlas. Pokud svůj souhlas neprojeví, platí Smlouva jen mezi stranami, které ji uzavřely.
- Pokud je součástí vodovodní přípojky a vodoměrné soustavy požární obchůzka, lze ji využívat výhradně pro přímé hašení požáru nebo při požárních revizích a to výlučně osobou k tomu oprávněnou. Pokud dojde k tomuto využití a tím k současnemu porušení plomby, je odběratel povinen tuto skutečnost bezprostředně po porušení plomby oznámit písemně dodavateli. Pokud tak ne učiní, nebo dojde k porušení plomby z jiných důvodů, je toto porušením ustanovení Smlouvy a dodavatel je oprávněn uplatnit vůči odběrateli smluvní pokutu v souladu s odst. V.1. těchto Podmínek.
- V případě, kdy je množství odváděných odpadních vod z vlastního zdroje měřeno měřidlem odběratele, je odběratel povinen po uplynutí cejchovní lhůty nechat měřidlo na své náklady přečechovat. Před započítáním demontáže měřidla je odběratel povinen informovat pracovníky dodavatele, kteří jsou povinni ověřit neporušenost plomb a zajistit odečet měřidla. Po osazení měřidla s platnou cejchovní lhůtou dojde k jeho zaplombování pracovníky dodavatele na náklady odběratele. Během doby, kdy je měřidlo demontováno, nebude odběratel odvádět odpadní vodu z vlastního zdroje do kanalizace bez písemného souhlasu dodavatele.
5. Pokud dodavatel zjistí porušení výše uvedeného postupu, porušení plomby na měřidle, úmyslné poškození měřidla nebo prošívu cejchovní lhůty měřidla, je oprávněn uplatnit vůči odběrateli smluvní pokutu v souladu s odst. V.1. těchto Podmínek a odmítnout fakturaci stočného dle tohoto měřidla. Fakturace stočného bude poté provedena v souladu se zákonem č. 274/2001 Sb. a prováděcích předpisy, vše v platném znění.
6. Odečet měřidla bude prováděn v souladu s odečtovými cykly dodavatele a to nejméně jedenkrát za rok na náklady odběratele.