

Veřejnoprávní smlouva S-6313/ŠKS/2021

o poskytnutí dalších finančních prostředků ze státního rozpočtu České republiky na rok 2021 – Fondu solidarity Evropské unie na výdaje spojené s činností základních škol, středních škol nebo konzervatoří, které nezřizuje stát nebo registrovaná církev nebo náboženská společnost, které bylo přiznáno oprávnění k výkonu zvláštního práva zřizovat církevní školy

Smluvní strany:

Název: **Středočeský kraj**
Krajský úřad
Sídlo: Zborovská 11, Praha 5 – Smíchov, PSČ 150 21
IČ: 70891095
Zastoupený: Bc. Janem Chuchlerem (na základě pověření)
Bankovní spojení: **8086152/0800**
(dále jen „poskytovatel“)

a

Název: **4. základní škola Heuréka, s.r.o.**
IČ: 044 29 028
Sídlo: č.p. 7, 273 42 Libochovičky
Zastoupená: Janem Kalou – jednatelem společnosti
Zapsaná v obchodním rejstříku vedeném Městským soudem v Praze, oddíl C, vložka 263332
Bankovní spojení: **8892289001/5500**
(dále jen „příjemce“)

uzavřely na základě zákona č. 250/2000 Sb., o rozpočtových pravidlech územních rozpočtů, ve znění pozdějších předpisů (dále jen „zákon o rozpočtových pravidlech územních rozpočtů“) a v souladu s podmínkami stanovenými v Rozhodnutí č. 24699-2/2021 ze dne 1. 10. 2021 (dále jen „Rozhodnutí“) tuto veřejnoprávní smlouvu o poskytnutí dotace (dále jen „smlouva“).

I.

Předmět smlouvy

Předmětem této smlouvy je poskytnutí dotace a vymezení práv a povinností smluvních stran při poskytnutí a použití státní dotace za účelem zajištění neinvazivního RT-PCR testování dětí a žáků v souladu s Mimořádným opatřením Ministerstva zdravotnictví č. j. MZDR 14600/2021-19/MIN/KAN a v mimořádných případech za účelem antigenního testování dětí a žáků. Příjemce se zavazuje, že poskytnutá dotace bude použita výhradně k financování účelu, pro který byla poskytnuta a který je vymezený v článku III. odst. 2 této smlouvy.

II.

Výše dotace

Poskytovatel poskytne příjemci podle článku I. dotaci v celkové výši:

12 600,00 Kč (Slovy: Dvanáct tisíc šest set korun českých)

Dotaci poukáže poskytovatel příjemci na jeho bankovní účet uvedený v záhlaví této smlouvy a v souladu s Rozhodnutím, které je přílohou této smlouvy.

Počet testů	Celkové výdaje
63	12 600,00 Kč

III.

Práva a povinnosti smluvních stran

1. Poskytovatel se zavazuje poskytnout příjemci dotaci na účel definovaný v článku I. až III. této smlouvy a ve výši a způsobem uvedeným v článku II. této smlouvy.
2. Účel dotace:
Dotace ze státního rozpočtu České republiky – Fondu solidarity Evropské unie se poskytuje pro právnické osoby vykonávající činnost základní školy, střední školy nebo konzervatoře (dále jen „škola“) uvedené v příloze Rozhodnutí za účelem zajištění neinvazivního RT-PCR testování dětí a žáků v souladu s Mimořádným opatřením Ministerstva zdravotnictví č. j. MZDR 14600/2021-19/MIN/KAN a v mimořádných případech za účelem antigenního testování dětí a žáků. (dále jen „účel dotace“)
3. Lhůta pro dosažení účelu dotace:
Účelu dotace musí být dosaženo do 31. 10. 2021.
4. Přidělené prostředky budou účtovány a vykazovány **pod účelovým znakem 33085.**
5. Příjemce je povinen při komunikaci s poskytovatelem používat označení 33085.
6. Příjemce je povinen použít dotaci v souladu s platnými a účinnými právními předpisy a Rozhodnutím.
7. Dotace bude poskytnuta na základě Rozhodnutí a na základě této smlouvy ve formě jedné splátky.
8. Právní důvod poskytnutí dotace: Poskytnutí dotace podle podmínek, kritérií, účelu a dalších podmínek uvedených ve Věstníku MŠMT 05/2021 (Stanovení dalších finančních prostředků státního rozpočtu – Fondu solidarity Evropské unie na výdaje spojené s činností základních škol, středních škol nebo konzervatoří, které nezřizuje stát, č. j. MSMT-21548/2021-1, <https://www.msmt.cz/dokumenty-3/vestnik-msmt-5-2021>).
9. Příjemce je povinen vypořádat dotaci se státním rozpočtem podle § 75 rozpočtových pravidel a vyhlášky č. 367/2015 Sb., o zásadách a lhůtách finančního vypořádání vztahů se státním rozpočtem, státními finančními aktivy a Národním fondem (vyhláška o finančním vypořádání), ve znění pozdějších předpisů.
10. Příjemce je povinen vést účetnictví podle zákona č. 563/1991 Sb., o účetnictví, ve znění pozdějších předpisů.
11. Příjemce je povinen v účetnictví dotaci sledovat řádně a odděleně.
12. Příjemce je povinen dotaci používat účelně, efektivně a hospodárně. Odvod za nedodržení této podmínky bude stanoven ve výši částky, která byla použita v rozporu s touto podmínkou.
13. Příjemce je povinen zaslat nevyčerpanou část dotace na účet Odboru školství Krajského úřadu Středočeského kraje č. **8086152/0800 do 15. 12. 2021.**
14. Příjemce je povinen o vrácení nevyčerpané části dotace **avízem** před odesláním vratky vyrozumět poskytovatele (Odbor školství Krajského úřadu Středočeského kraje, Ing. Danuše Hanišová, tel.: 257 280 261, hanišova@kr-s.cz). Avízo musí obsahovat název a sídlo právnické osoby, IČ, účelový znak a výši nevyčerpané dotace. Odbor školství Krajského úřadu musí avízo obdržet nejpozději v den připsání vratky na účet.
15. Dotace je poskytována příjemci i na finanční náklady, spočívající v uhrazené dani z přidané hodnoty v souvislosti s použitím dotace, a to v těchto případech:

- a) není-li příjemce registrovaným plátcem daně z přidané hodnoty dle zákona č. 235/2004 Sb., o dani z přidané hodnoty, ve znění pozdějších předpisů (dále jen z. č. 235/2004 Sb.),
 - b) je-li příjemce registrovaným plátcem daně z přidané hodnoty, kterému však nevznikl v souvislosti s použitím dotace nárok na odpočet uhrazené daně z přidané hodnoty dle z. č. 235/2004 Sb.,
 - c) je-li příjemce registrovaným plátcem daně z přidané hodnoty, kterému vznikl v souvislosti s použitím dotace pouze částečný nárok na odpočet uhrazené daně z přidané hodnoty; v tomto případě je příjemci poskytována dotace i na finanční náklady, spočívající v uhrazené dani z přidané hodnoty, u níž příjemci nevznikl nárok na odpočet daně z přidané hodnoty dle z. č. 235/2004 Sb.
16. Dotace není poskytována příjemci na finanční náklady, spočívající v uhrazené dani z přidané hodnoty v souvislosti s použitím dotace, je-li příjemce registrovaným plátcem daně z přidané hodnoty, kterému vznikl v souvislosti s použitím dotace nárok na odpočet daně z přidané hodnoty ve výši uhrazené daně z přidané hodnoty dle z. č. 235/2004 Sb.
17. Příjemce dotace je povinen písemně informovat poskytovatele:
- a) o přeměně právnické osoby, a to do 10 pracovních dnů ode dne, kdy došlo k přeměně právnické osoby,
 - b) o vstupu právnické osoby do likvidace, a to do 10 pracovních dnů ode dne vstupu do likvidace. V písemné informaci pro poskytovatele příjemce mimo jiné uvede evidenční číslo smlouvy poskytovatele, uvedené na straně 1. této smlouvy, název akce a výši poskytnuté dotace poskytovatelem.
18. V případě vstupu do likvidace je příjemce povinen vrátit všechny prostředky dotace, které nebyly do data vstupu do likvidace použity na účel dotace, a to do 30 dnů od vstupu do likvidace, na účet poskytovatele, a ve stejném termínu předložit vyúčtování dotace v rozsahu jak je výše uvedeno.
19. V případě přeměny právnické osoby příjemce je příjemce povinen vyžádat si souhlas s převodem práv a povinností z této smlouvy v dostatečném předstihu od poskytovatele. V případě nesouhlasu poskytovatele je příjemce povinen vrátit všechny prostředky dotace, které nebyly do data vstupu do likvidace použity na účel dotace, a to do 30 dnů od přeměny, na účet poskytovatele, a ve stejném termínu předložit vyúčtování dotace jak je výše uvedeno.
20. Povinnosti uvedené v předchozím odstavci tohoto článku příjemce nemá, jestliže již není povinen uchovávat veškeré písemnosti, týkající se poskytnutí dotace.
21. Příjemce není oprávněn bez souhlasu poskytovatele postoupit svá práva a povinnosti plynoucí z této smlouvy třetí osobě.
22. Při kontrole dodržování podmínek použití dotace a uplatnění sankcí při neoprávněném použití nebo zadržení dotace se postupuje podle zákona č. 320/2001 Sb., o finanční kontrole ve veřejné správě a o změně některých zákonů (zákon o finanční kontrole), ve znění pozdějších předpisů (dále jen „zákon o finanční kontrole“) a zákona o rozpočtových pravidlech územních rozpočtů.
23. Poskytovatel je oprávněn pozastavit poskytování dotace v případě podezření na porušení rozpočtové kázně, a to až do výše předpokládaného odvodu. Příjemce je povinen prokázat účelové použití poskytnutých prostředků dotace, v případě pochybností se má za to, že prostředky byly použity v rozporu s účelem a podmínkami této smlouvy.
24. Příjemce dotace je povinen v souladu se zákonem o finanční kontrole a v souladu s dalšími právními předpisy umožnit výkon kontroly všech dokladů vztahujících se k poskytnuté dotaci z rozpočtu poskytovatele na základě této smlouvy a poskytnout součinnost všem osobám oprávněným k provádění kontroly, příp. jejich zmocněncům.
25. Příjemce dotace je povinen realizovat nápravná opatření, která mu byla uložena na základě prováděných kontrol, a to v požadovaném termínu, rozsahu a kvalitě a v souladu s § 18 zákona

o finanční kontrole a informovat o splnění nápravných opatření toho, kdo tato nápravná opatření uložil.

26. Příjemce prohlašuje a svým podpisem stvrzuje, že si je vědom následků vzniklých uvedením nepravdivých údajů ve výsledcích hospodaření, které by vedly k případnému neoprávněnému čerpání dotace, a je si vědom důsledků případného porušení rozpočtové kázně podle zákona o rozpočtových pravidlech územních rozpočtů.

IV.

Sankční ustanovení

1. Použití dotace v rozporu s podmínkami stanovenými právními předpisy, rozvojovým programem a touto smlouvou se považuje za neoprávněné použití peněžních prostředků poskytnutých ze státního rozpočtu a za porušení rozpočtové kázně ve smyslu § 22 zákona o rozpočtových pravidlech územních rozpočtů. Příjemce dotace, který porušil rozpočtovou kázeň, je povinen odvést do státního rozpočtu prostřednictvím rozpočtu poskytovatele odvod za porušení rozpočtové kázně ve výši neoprávněně použitých nebo zadržovaných peněžních prostředků. Za prodlení s odvodem za porušení rozpočtové kázně je příjemce povinen zaplatit penále ve výši 1 promile z částky odvodu za každý den prodlení, nejvýše však do výše tohoto odvodu, a to ode dne následujícího po dni, kdy došlo k porušení rozpočtové kázně do dne připsání peněžních prostředků na účet poskytovatele.
2. Poruší-li příjemce jakoukoliv povinnost dle této smlouvy, a toto porušení není porušením rozpočtové kázně, je příjemce povinen zaplatit poskytovateli smluvní pokutu ve výši 0,2 % z celkové částky dotace uvedené v článku II. této smlouvy za každý den, kdy toto porušení smlouvy trvá.
3. Dojde-li po uzavření této smlouvy ke zjištění, že údaje, na jejichž základě byla dotace poskytnuta, byly neúplné nebo nepravdivé, nebo ke zjištění, že rozhodnutí Ministerstva školství, mládeže a tělovýchovy bylo z důvodů na straně příjemce vydáno v rozporu se zákonem, je poskytovatel oprávněn tuto smlouvu vypovědět, a to s výpovědní lhůtou v trvání jednoho dne počínající běžet dnem následujícím po doručení výpovědi příjemci.

V.

Závěrečná ustanovení

1. Jakékoli změny a doplňky této smlouvy lze učinit pouze formou písemného a číslovaného dodatku, podepsaného oprávněnými zástupci obou stran.
2. Vzájemná korespondence není návrhem a akceptací smlouvy, pokud to není výslovně uvedeno a podepsáno oprávněnými zástupci obou stran.
3. Právní vztahy touto smlouvou neupravené se řídí obecně závaznými právními předpisy.
4. Tato smlouva je vyhotovena ve dvou stejnopisech s platností originálu, z nichž jeden obdrží příjemce a jeden obdrží poskytovatel.
5. Tato smlouva nabývá platnosti dnem podpisu oběma smluvními stranami a účinnosti dnem jejího uveřejnění v registru smluv, které provede poskytovatel.
6. Smluvní strany si smlouvu řádně přečetly, s obsahem smlouvy, který je projevem jejich svobodné a vážné vůle, souhlasí, na důkaz čeho připojují své podpisy.

Příloha

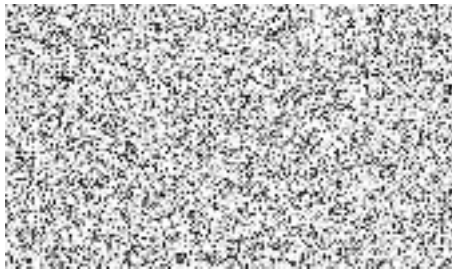
Rozhodnutí č. 24699-2/2021 ze dne 1. 10. 2021 včetně přílohy „Seznam škol“

V Praze dne

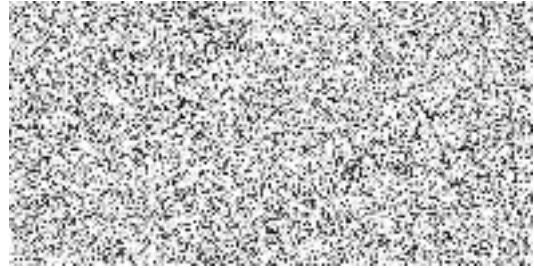
V Praze dne

Za příjemce:

Za poskytovatele:



Jan Kala
jednatel společnosti



Bc. Jan Chuchler
pověřený zastupováním vedoucího
Odboru školství
Krajského úřadu Středočeského kraje