

**KUPNÍ SMLOUVA**  
ev. č. 62-2-7843/2021

dle § 2079 a násl. zákona č. 89/2012 Sb., občanský zákoník, ve znění pozdějších předpisů  
(dále jen „OZ“)

**uzavřena níže uvedeného dne, měsíce a roku mezi smluvními stranami**

**Prodávající**

**ARCA s.r.o.**

se sídlem: Benešovská 207, Ládví, 251 68 Kamenice  
zastoupený: Petrem Šillerem a Přemyslem Bohunem, jednatelem  
IČO: 03265480  
DIČ: CZ03265480

bankovní spojení:

číslo účtu:

kontaktní osoba:

e-mail:

zapsaná v obchodním rejstříku vedeném Městským soudem v Praze, oddíl C, vložka 229401

(dále jen „prodávající“)

**a**

**Kupující**

**Česká republika – Hasičský záchranný sbor Jihomoravského kraje**

Sídlo: Zubatého 685/1, 614 00 Brno-sever  
Zastoupená: plk. Ing. Jiřím Pelikánem, krajským ředitelem  
IČO: 70884099  
DIČ: CZ70884099, není plátce DPH  
Bankovní spojení: ČNB, pobočka Brno  
Číslo účtu: 1003988/0710  
pověřený pracovník:  
e-mail:  
Telefon:  
Fax: 950 630 207

(dále jen „kupující“)

## I.

### Úvodní ustanovení

Tato smlouva byla smluvními stranami uzavřena na základě rámcové smlouvy na dodávky kovového nábytku pro rok 2020 a 2021 č. j. MV-23117-40/OSM-2019 uzavřené dne 13. 12. 2019 (u kupujícího ev.č.: 62-2-6821/2020).

## II.

### Předmět plnění

1. Předmětem této smlouvy je stanovení podmínek pro dodávky kovového nábytku specifikovaného v příloze č. 1 této kupní smlouvy.
2. Kupující se zavazuje předmět plnění převzít a zaplatit sjednanou cenu dle článku III.

## III.

### Kupní cena

1. Nabídnuté jednotkové ceny uvedené v příloze č. 1 této kupní smlouvy jsou považovány za ceny nejvýše přípustné a nepřekročitelné, zahrnující cenu za dopravu do místa plnění, včetně dalších nákladů související s dodávkou předmětu plnění v této smlouvě výslovně neuvedených. Změna nabídnutých jednotkových cen je možná pouze na základě změny právních předpisů, a to při změnách daňových sazeb (DPH).
2. Nabídnuté jednotkové ceny se mohou měnit v závislosti na aktuální upřesněné specifikaci kupujícím v minutendru dle aktuální potřeby. Pokud specifikace nebude změněna, platí odst. 1.

## IV.

### Doba a místo plnění

1. Prodávající je povinen dodat smlouvené zboží v následujících termínech:
  - 28 kalendářních dnů od podpisu smlouvy v případě, že jde o dodávku předmětu plnění v základní specifikaci v celkové ceně do 100.000,-Kč bez DPH;
  - 35 kalendářních dnů od podpisu smlouvy v případě, že jde o dodávku předmětu plnění v základní specifikaci v celkové ceně nad 100.000,-Kč bez DPH;
  - 42 kalendářních dnů od podpisu smlouvy v případě, že jde o dodávku předmětu plnění v upravené specifikaci;
2. Místo plnění: dle přílohy
3. V případě potřeby je kupující oprávněn, před vyhlášením minutendru, vyzvat prodávajícího k prohlídce objektu, pro který je určen předmět plnění a požádat o zpracování architektonického návrhu v 3D programu (vizualizace). Zpracování vizualizace není součástí předmětu plnění dle této kupní smlouvy a netvoří součást ceny za předmět plnění. Pro vytvoření vizualizace je prodávající oprávněn si od kupujícího vyžádat podklady, případně technickou dokumentaci daného prostoru.

## V.

### Všeobecné dodací podmínky

1. Dodávka zboží bude považována za dodanou jejím převzetím kupujícím a podpisem dodacího listu zástupci obou smluvních stran v místě plnění. Jedno vyhotovení dodacího listu zůstane kupujícím a druhé vyhotovení bude předáno prodávajícím.
2. Kupující nabývá vlastnické právo k dodanému zboží jeho převzetím a je oprávněn zboží používat. Přejednost nebezpečí škody na zboží se řídí ustanovením §§ 2121 - 2125 OZ.

## VI.

### Platební podmínky

1. Platba za uskutečněné dodávky předmětu plnění bude prováděna bezhotovostním platebním převodem na základě daňového dokladu vystaveného prodávajícím do 14 kalendářních dnů po řádném předání a převzetí dodávky kupujícím. Přílohou každého daňového dokladu bude zástupci obou stran podepsaný dodací list potvrzující, že dodávka byla dodána kupujícím v požadovaném množství a kvalitě.
2. Daňový doklad musí obsahovat ev. č. kupní smlouvy, č. j. rámcové smlouvy, ke které se dodávka vztahuje, všechny údaje uvedené v § 29 a násl. zákona č. 235/2004 Sb., o dani z přidané hodnoty, ve znění pozdějších předpisů, a údaje uvedené v § 435 OZ a § 7 zákona č. 90/2012 Sb. o obchodních korporacích.
3. Daňové doklady jsou splatné do 30 kalendářních dnů ode dne jejich prokazatelného doručení příslušnému kupujícím na adresu uvedenou v konkrétní kupní smlouvě (místo plnění).
4. Daňový doklad je považován za proplacený okamžikem odepsání příslušné finanční částky z účtu kupujícího ve prospěch účtu prodávajícího.
5. U daňových dokladů předložených po 7. prosinci daného roku bude splatnost stanovena na 60 dnů.
6. Kupující je oprávněn před uplynutím lhůty splatnosti daňového dokladu vrátit prodávajícímu bez zaplacení takový daňový doklad, který neobsahuje náležitosti stanovené touto rámcovou smlouvou nebo obecně závaznými právními předpisy, není doložena kopie potvrzeného dodacího listu, obsahuje jiné cenové údaje nebo jiný druh plnění než dohodnutý ve smlouvě nebo budou-li tyto údaje uvedeny chybně, a to s uvedením důvodu vrácení. Prodávající je povinen v případě vrácení daňového dokladu tento doklad opravit nebo vyhotovit znovu. Důvodným vrácením daňového dokladu přestává běžet původní lhůta splatnosti. Nová lhůta v původní délce splatnosti běží znovu ode dne doručení opraveného nebo nově vystaveného daňového dokladu kupujícím.
7. Platby budou realizovány v Kč na základě předloženého daňového dokladu.
8. Zálohové platby kupující neposkytuje.

## **VII. Záruka**

1. Prodávající se zavazuje poskytovat záruční dobu na zboží v délce minimálně 36 měsíců.
2. Ostatní podmínky se řídí ustanoveními rámcové smlouvy a pokud rámcová smlouva podmínky neupřesňuje, ustanovením OZ.

## **VIII. Vady**

1. Prodávající je povinen dodat zboží v množství, druhu a jakosti (technické parametry) dle kupní smlouvy a při dodržení obchodních podmínek sjednaných v této rámcové smlouvě včetně podmínek pro přepravu do místa dodání. Odběratel je povinen dodané zboží převzít a zaplatit kupní cenu.
2. Poruší-li prodávající povinnosti stanovené v čl. VIII. odst. 1, jedná se o vady plnění. Za vady plnění se považuje i dodání jiného druhu zboží, než určuje kupní smlouva. Odběratel je povinen reklamovat vady bezodkladně po jejich zjištění.
3. Zjistí-li kupující vady týkající se jakosti dodaného zboží již při dodání, je oprávněn odmítnout jejich převzetí a od kupní smlouvy odstoupit. To platí i při dodání jiného druhu zboží, než určuje kupní smlouva. Odstoupení od kupní smlouvy bezodkladně kupující písemně oznámí prodávajícímu.
4. Vady, které se týkají jakosti dodaného zboží, které kupující zjistí až po převzetí dodávky, je prodávající povinen odstranit nejpozději do 7 dnů od oznámení reklamace. Prodávající odstraní vady bezúplatně dodáním náhradního plnění v množství a jakosti dle kupní smlouvy. Obdobně postupuje prodávající i v případě, nevyužije-li kupující svého práva na odstoupení od smlouvy podle čl. VIII. odst. 3.
5. Ujednáním o náhradním plnění není dotčena odpovědnost dodavatele za škodu.

## **IX. Odstoupení od smlouvy**

1. Odstoupení od smlouvy se řídí ustanoveními § 2001 a násl. OZ.
2. Smluvní strany pokládají za podstatné porušení smlouvy prodlení prodávajícího se splněním předmětu kupní smlouvy ve sjednaném termínu dle čl. IV. této smlouvy nebo nedodání předmětu plnění v požadované kvalitě a množství dle této smlouvy.
3. Kupující je oprávněn odstoupit od smlouvy, jestliže se prodávající ocitne pravomocným rozhodnutím soudu v úpadku dle zákona č. 182/2006 Sb., o úpadku a způsobech jeho řešení (insolvenční zákon), ve znění pozdějších předpisů.

## X.

### Řešení sporů

1. Veškeré spory mezi smluvními stranami budou řešeny nejprve smírně.
2. Nebude-li smírného řešení dosaženo, budou spory řešeny v soudním řízení před obecnými soudy České republiky.

## XI.

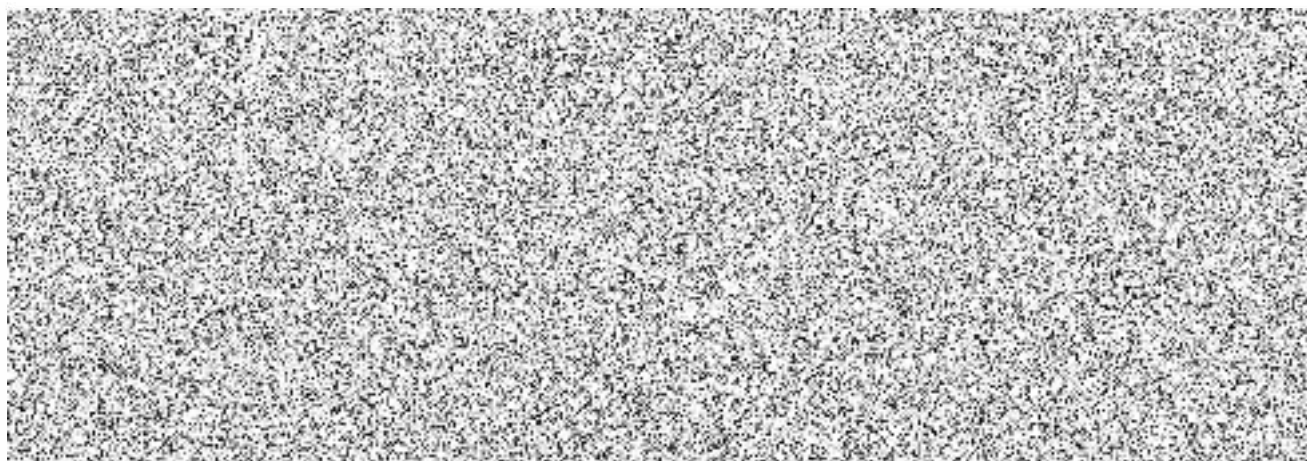
### Odpovědnost za škody

Prodávající odpovídá za škodu způsobenou vadným plněním této smlouvy v rozsahu stanoveném českým právním řádem, zejména pak OZ.

## XII.

### Závěrečná ustanovení

1. Tato kupní smlouva se řídí právním řádem České republiky, zejména příslušnými ustanoveními OZ.
2. Tato smlouva nabývá platnosti dnem jejího uzavření a účinnosti dnem jejího uveřejnění dle zákona č. 340/2015 Sb., o zvláštních podmínkách účinnosti některých smluv, uveřejňování těchto smluv a o registru smluv (zákon o registru smluv), ve znění pozdějších předpisů avšak s výjimkou ujednání dle tohoto odstavce, který nabývá účinnosti dnem uzavření této smlouvy.
3. Tato smlouva podléhá zveřejnění v registru smluv dle zákona č. 340/2015 Sb., o zvláštních podmínkách účinnosti některých smluv, uveřejňování těchto smluv a o registru smluv (zákon o registru smluv), v platném znění. Smluvní strany se dohodly, že zveřejnění smlouvy zajistí kupující.
4. Smlouva může být měněna nebo doplňována jen elektronickými, očíslovanými dodatky odsouhlasenými smluvními stranami, které se stanou nedílnou součástí této smlouvy.
5. Obě smluvní strany prohlašují, že tato smlouva nebyla uzavřena v tísní, ani za jednostranně nevýhodných podmínek a na důkaz toho připojují své elektronické podpisy.
6. Tato smlouva je uzavřena elektronicky. Smluvní strany obdrží elektronický originál uzavřené smlouvy.
7. Otázky neupravené touto smlouvou se řídí ustanoveními rámcové smlouvy a pokud rámcová smlouva problematiku neupravuje, příslušnými ustanoveními OZ.
8. Nedílnou součástí této kupní smlouvy je příloha č.1 – předmět plnění



RÁMCOVÁ DOHODA NA DODÁVKU KOVOVÉHO NÁBYTKU PRO ROKY 2020 - 2021  
MV-23117-40/OSM-2019

Pořadové číslo	Položka	Povrch	Nomenklatura	Adresa dodání	Kontaktní osoba	Měrná jednotka	Množství	DPH	Cena za jednotku bez DPH	Cena za jednotku s DPH	Cena celkem bez DPH	Cena celkem s DPH
13	REGISTRATURA A5 - 6 ZÁSUVK 530 x 620 x 1320 mm (š/h/v)	šedá		KŘ HZS JmK, Zubatého 1, 614 00 Brno		ks	1	21				
15	Díleňský stůl s nastavitelnou výškou (š/h/v) 120x70x83-107 cm - Kovový nábytek	šedá		HS Ivančice, Tesařovo náměstí 7, 664 91 Ivančice		ks	1	21				
16	Díleňský ponk (š/h/v) 100x70x85 cm - Kovový nábytek	šedá		HS Ivančice, Tesařovo náměstí 7, 664 91 Ivančice		ks	2	21				
AT16	Rohový díleňský stůl 1200(700) x 1200(700) x 850mm - Kovový nábytek	šedá		HS Ivančice, Tesařovo náměstí 7, 664 91 Ivančice		ks	1	21				
AT16a	na kolečkách, buková spárovka tl.40mm, kovové nohy tl.plechu 1,5mm, 1200x700x850mm, podvěsná skříňka 3-zásuvková s centrálním	šedá		HS Ivančice, Tesařovo náměstí 7, 664 91 Ivančice		ks	2	21				
nerez1	nerez dřež viz nákras HS Ivančice 2400x800x850			HS Ivančice, Tesařovo náměstí 7, 664 91 Ivančice		ks	1	21				
nerez2	nerez dřež viz foto HS Hrušovany 1700x700x960			HS Hrušovany nad Jevišovkou, Nerudova 1051 671 67 Hrušovany nad Jevišovkou		ks	1	21				
nerez3	nerez pracovní stůl 1200x700x900mm se zadní lištou a policí			HS Hrušovany nad Jevišovkou, Nerudova 1051 671 67 Hrušovany nad Jevišovkou		ks	1	21				
AT16b	Díleňský stůl na nohách, buková spárovka tl.40mm, kovové nohy tl.plechu 1,5mm, 2000x700x850mm	šedá		HS Hrušovany nad Jevišovkou, Nerudova 1051 671 67 Hrušovany nad Jevišovkou		ks	2	21				
20	Regál policový - základní, (š/h/v) 1000x400x2000, 6 polic, nosnost police 250 kg - Kovový nábytek			HS Hrušovany nad Jevišovkou, Nerudova 1051 671 67 Hrušovany nad Jevišovkou		ks	7	21				
20	Regál policový - základní, (š/h/v) 1000x400x2000, 6 polic, nosnost police 250 kg - Kovový nábytek			KŘ Štefánikova, Štefánikova 32, 602 00 Brno		ks	7	21				
<b>CELKEM</b>							<b>26</b>				<b>190 953,00</b>	<b>231 053,13</b>

