

**Veřejnoprávní smlouva o poskytnutí individuální účelové dotace
podle Pravidel 2021 pro poskytování individuálních účelových dotací a darů
z rozpočtu Středočeského kraje ze Středočeského Fondu hejtmanky
v rámci Tematického zadání „Podpora hejtmanky“
(dále jen „smlouva“)**

Smluvní strany

Středočeský kraj

se sídlem Zborovská 11, Praha 5

zastoupený hejtmankou Mgr. Petrou Peckovou

IČ: 70891095, DIČ: CZ 70891095

bankovní spojení: PPF banka a.s., č. ú.: 4440009090/6000

(dále jen „poskytovatel“)

a

Slovanka MB, z.s.

IČ: 01642219 ,není plátcem DPH

se sídlem Třída TGM 1082, Mladá Boleslav 29301

zastoupená předsedou Jiřím Touškem

bankovní spojení: Raiffeisenbank a.s. , č. ú.: 422042227/5500

(dále jen „příjemce“)

**uzavírají podle § 10a a následujících zákona č. 250/2000 Sb., o rozpočtových pravidlech územních
rozpočtů, ve znění pozdějších předpisů (dále jen „z. č. 250/2000 Sb.“) tuto smlouvu:**

Článek 1

Předmět smlouvy

1. Poskytovatel touto smlouvou poskytuje příjemci z rozpočtu Středočeského kraje ze Středočeského Fondu hejtmanky v rámci Tematického zadání „Podpora hejtmanky“ dotaci v maximální výši **100 000 Kč** (slovy: **jednostotísíc** korun českých) na realizaci akce, která je uvedena v článku 2 odstavci 1 této smlouvy (dále jen „akce“), maximálně však ve výši 80 % z celkových skutečných uznatelných finančních nákladů na realizaci akce.
2. Celkové předpokládané finanční náklady na realizaci akce dle žádosti o poskytnutí dotace prostřednictvím veřejnoprávní smlouvy činí 274 660 Kč.

3. Převod peněžních prostředků dle odstavce 1 tohoto článku bude poskytovatelem proveden bankovním převodem na účet příjemce uvedený v záhlaví této smlouvy jednorázově do 30 dnů ode dne nabytí účinnosti této smlouvy.

4. Dotace dle této smlouvy je poskytována příjemci jako veřejná podpora malého rozsahu (de minimis) podle nařízení Komise (EU) č. 1407/2013 ze dne 18. prosince 2013 o použití článků 107 a 108 Smlouvy o fungování Evropské unie na podporu de minimis (Úřední věstník EU L 352, 24. 12. 2013, s. 1). Výše poskytované dotace se pro účely výpočtu maximální částky podpory de minimis přepočítává na částku v eurech (EUR) v kurzu české koruny (Kč) vůči euru (EUR), který vyhlásila Evropská centrální banka ke dni nabytí účinnosti této smlouvy.

Příjemce prohlašuje, že ke dni uzavření této smlouvy se nezměnily skutečnosti týkající se příjemcem přijatých podpor de minimis, které příjemce uvedl v žádosti o poskytnutí dotace prostřednictvím veřejnoprávní smlouvy v čestném prohlášení žadatele o podporu v režimu de minimis a že mu není známa překážka, která by bránila poskytnutí podpory de minimis dle výše uvedeného nařízení Evropské komise.

V případě rozdělení příjemce dotace na dva či více samostatných podniků v období 3 let od nabytí účinnosti této smlouvy je příjemce dotace povinen neprodleně po rozdělení kontaktovat poskytovatele a kompetentní koordinační orgán v oblasti veřejné podpory za účelem sdělení informace, jak podporu de minimis poskytnutou dle této smlouvy rozdělit v Centrálním registru podpor malého rozsahu. Při nesplnění této povinnosti se příjemce vystavuje případnému odejmutí předmětné podpory.

Článek 2

Účel poskytnutí dotace a podmínky pro poskytnutí dotace

1. Dotace je poskytnuta na akci **Středočeský pohár v basketbale dívek 2021**, která byla příjemcem realizována ve dnech 10. – 12. 9. 2021 v souladu s žádostí o dotaci podanou dne 16. 8. 2021.
2. Příjemce je povinen dotaci použít jen k účelu, na který mu byla poskytnuta.
3. Minimální spoluúčast příjemce dotace je stanovena na 20 % z celkové výše skutečných finančních nákladů na realizaci akce, kterou je nutné dodržet. Budou-li finanční náklady na realizaci akce nižší oproti předpokládaným, z nichž byla dotace vypočtena a nebyla by dodržena minimální spoluúčast příjemce, je příjemce povinen vrátit poskytovateli na jeho účet alikvotní část poskytnuté dotace do 60 dnů od ukončení realizace akce.
4. Nevyužije-li příjemce poskytnutou dotaci v plné výši, je příjemce povinen vrátit poskytovateli na jeho účet nevyužitou část dotace do 60 dnů ukončení realizace akce.
5. Pokud skutečné celkové finanční náklady na realizaci akce překročí předpokládané finanční náklady na realizaci akce, uhradí příjemce částku tohoto překročení z vlastních zdrojů.
6. Dotace je poskytována příjemci i na finanční náklady akce, spočívající v uhrazené dani z přidané hodnoty v souvislosti s realizací akce, a to v těchto případech:
 - a) není-li příjemce registrovaným plátcem daně z přidané hodnoty dle zákona č. 235/2004 Sb., ve znění pozdějších předpisů (dále jen „zákon č. 235/2004 Sb.“),

- b) je-li příjemce registrovaným plátcem daně z přidané hodnoty, kterému však nevznikl v souvislosti s realizací akce nárok na odpočet uhrazené daně z přidané hodnoty dle zákona č. 235/2004 Sb.,
- c) je-li příjemce registrovaným plátcem daně z přidané hodnoty, kterému vznikl v souvislosti s realizací akce pouze částečný nárok na odpočet uhrazené daně z přidané hodnoty; v tomto případě je příjemci poskytována dotace i na finanční náklady akce, spočívající v uhrazené dani z přidané hodnoty, u níž příjemci nevznikl nárok na odpočet daně z přidané hodnoty dle zákona č. 235/2004 Sb.
7. Dotace není poskytována příjemci na finanční náklady akce, spočívající v uhrazené dani z přidané hodnoty v souvislosti s realizací akce, je-li příjemce registrovaným plátcem daně z přidané hodnoty, kterému vznikl v souvislosti s realizací akce nárok na odpočet daně z přidané hodnoty ve výši uhrazené daně z přidané hodnoty dle zákona č. 235/2004 Sb.
8. Příjemce se zavazuje v průběhu i po ukončení realizace akce, pokud to povaha akce dovoluje, označit, že akce je realizována s přispěním Středočeského kraje. Informační cedule nebo samolepky nebo jiný vhodný způsob označení včetně pokynů pro umístění budou dodány poskytovatelem.
- Příjemce je povinen uvádět logo poskytovatele, které je uvedeno v Příloze č. 1 této smlouvy, na tištěných propagačních materiálech akce, pokud jsou vyhotovovány, a na oděvu, pokud je součástí akce (např. na sportovním dresu). Příjemce je rovněž povinen vyvěsit uvedené logo poskytovatele při konání akce, pokud to povaha akce dovoluje.
- Příjemce je povinen dodat poskytovateli fotodokumentaci či tištěné materiály o splnění podmínek, uvedených v tomto odstavci.
9. Zaměstnanci a blízké osoby příjemce dotace nebo osoby ovládající příjemce dotace či osoby příjemcem dotace ovládané se nesmějí podílet na plnění veřejných zakázek zadávaných příjemcem dotace, spočívajících v poskytování dodávek, služeb a stavebních prací spojených s realizací akce, které jsou hrazeny z poskytnuté dotace a rovněž z vlastních zdrojů příjemce dotace (ani působit jako subdodavatel veřejných zakázek zadávaných příjemcem dotace). Výjimku z tohoto ustanovení může udělit na základě písemné žádosti příjemce Rada. Ustanovení tohoto odstavce neplatí, jestliže příjemce dotace postupuje podle § 11 zákona č. 134/2016 Sb., o zadávání veřejných zakázek, ve znění pozdějších předpisů.
- Ustanovení tohoto odstavce neplatí, jestliže příjemce dotace postupuje podle § 11 zákona č. 134/2016 Sb., o zadávání veřejných zakázek, ve znění pozdějších předpisů.
10. Majetek pořízený či zhodnocený s účastí dotace nesmí být prodán, darován nebo bezúplatně převeden na jinou právnickou nebo fyzickou osobu po dobu 5 let od data ukončení realizace akce. Výjimku z tohoto ustanovení může udělit příjemci dotace na základě písemné žádosti příjemce dotace Rada. Ustanovení tohoto odstavce neplatí pro pohoštění a ceny, které jsou součástí akce.
11. Žadatel je povinen používat dlouhodobý majetek pořízený či zhodnocený s účastí dotace pro stejný či obdobný typ činností či aktivit (včetně rozsahu těchto činností/aktivit), jimiž potřebnost dotace odůvodnil v žádosti o dotaci, a to minimálně po dobu 3 let od data ukončení realizace akce. Výjimku z tohoto ustanovení může udělit příjemci dotace na základě písemné žádosti příjemce dotace Rada. Závazek neplatí, pokud majetek již není (např. z důvodu opotřebení) nadále využitelný pro stejný či obdobný typ aktivit.

12. Příjemce dotace je povinen vypracovat a předložit do 60 dnů od ukončení realizace akce Odboru Kancelář hejtmanky Krajského úřadu Středočeského kraje finanční vypořádání poskytnuté dotace, které obsahuje přehled o čerpání a použití poskytnutých peněžních prostředků a o jejich vrácení do rozpočtu poskytovatele, je-li k jejich vrácení příjemce povinen dle této smlouvy. Přehled o čerpání a použití poskytnutých peněžních prostředků se předkládá včetně kopií všech dokladů uvedených v tomto přehledu.
13. Peněžní prostředky vrací příjemce na účet poskytovatele uvedený na str. 1 této smlouvy, a to pod stejnými symboly - stejným účelovým znakem, pod kterým mu byly peněžní prostředky poskytovatelem poskytnuty, nesdělí-li poskytovatel písemně příjemci, že má uvést při převodu peněžních prostředků jiné údaje.
14. Dotace je dle zákona č. 320/2001 Sb. o finanční kontrole ve veřejné správě a o změně některých zákonů (zákon o finanční kontrole), ve znění pozdějších předpisů veřejnou finanční podporou.
15. Každé neoprávněné použití nebo zadržení peněžních prostředků poskytnutých příjemci jako dotace dle této smlouvy je porušením rozpočtové kázně podle ustanovení § 22 z. č. 250/2000 Sb. Stanovení odvodu za porušení rozpočtové kázně a penále za prodlení s odvodem za porušení rozpočtové kázně se řídí § 22 z. č. 250/2000 Sb. Odvod za porušení rozpočtové kázně odpovídá výši neoprávněně použitých nebo zadržených peněžních prostředků. Za porušení méně závažné povinnosti příjemce dle této smlouvy odpovídá odvod za porušení rozpočtové kázně 0,05 % až 50 % poskytnutých peněžních prostředků.
16. Příjemce je povinen uchovávat veškeré písemnosti, týkající se poskytnutí dotace podle této smlouvy včetně vyúčtování dotace se všemi písemnými doklady, a to takovým způsobem, aby bylo možno prokázat oprávněnost použití peněžních prostředků v souladu s touto smlouvou, a to po dobu deseti let od ukončení realizace akce.
17. Je-li příjemcem dotace právnická osoba, je příjemce povinen písemně informovat poskytovatele
 - a) o přeměně právnické osoby, a to do 10 pracovních dnů ode dne, kdy došlo k přeměně právnické osoby,
 - b) o vstupu právnické osoby do likvidace, a to do 10 pracovních dnů ode dne vstupu právnické osoby do likvidace,
 - c) o zahájení insolvenčního řízení na právnickou osobu, a to do 10 pracovních dnů od zveřejnění vyhlášky o zahájení insolvenčního řízení v insolvenčním rejstříku.V písemné informaci pro poskytovatele příjemce mimo jiné uvede evidenční číslo smlouvy poskytovatele, uvedené na straně 1 této smlouvy, název akce a výši poskytnuté dotace poskytovatelem.
18. Povinnost uvedenou v předchozím odstavci 17. tohoto článku příjemce nemá, jestliže již není povinen uchovávat veškeré písemnosti, týkající se poskytnutí dotace, podle odstavce 16. tohoto článku.

Článek 3

Závěrečná ustanovení

1. O poskytnutí dotace a uzavření smlouvy rozhodla Rada Středočeského kraje usnesením č. 039-36/2021/RK ze dne 23. 9. 2021 a v případě tohoto právního jednání Středočeského kraje jsou splněny podmínky uvedené

v § 23 zákona č. 129/2000 Sb., o krajích (krajské zřízení), ve znění pozdějších předpisů, nezbytné k jeho platnosti.

2. Práva a povinnosti smluvních stran touto smlouvou výslovně neupravené se řídí právními předpisy uvedenými v článku 1 této smlouvy a Pravidly 2021 pro poskytování individuálních účelových dotací a darů z rozpočtu Středočeského kraje ze Středočeského Fondu hejtmanky. Příjemce prohlašuje, že se před podpisem této smlouvy se zněním uvedených Pravidel seznámil.
3. Tuto smlouvu je možné měnit pouze písemnou dohodou smluvních stran ve formě písemných číslovaných dodatků této smlouvy, podepsaných oběma smluvními stranami.
4. Tato smlouva se vyhotovuje ve třech stejnopisech s platností originálu, z nichž jeden obdrží příjemce a dva poskytovatel.
5. Tato smlouva nabývá platnosti dnem jejího podpisu oběma smluvními stranami a účinnosti dnem jejího zveřejnění v registru smluv, které provede poskytovatel.

V Benešově dne 5.10.2021

Příjemce

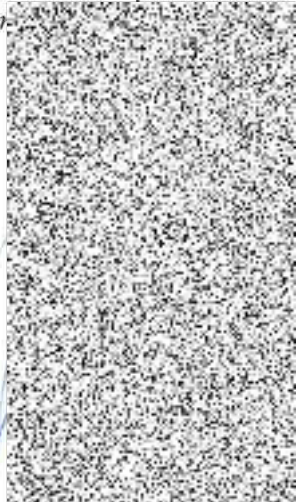
V Praze dne

13-10-2021

Poskytovatel
Středočeský kraj

Jiří Toušek – předseda z.s.

(jméno) ně funkce



IB, z. s. ①
ka 1082
OLESLAV
219

Mgr. F
he



příloha č. 1 k veřejnoprávní smlouvě o poskytnutí individuální účelové dotace podle Pravidel 2021 pro poskytování individuálních účelových dotací a darů z rozpočtu Středočeského kraje ze Středočeského Fondu hejtmanky v rámci Tematického zadání „Podpora hejtmanky“

Vzor loga poskytovatele

The logo consists of a dark grey horizontal banner with a white arrow-like shape on the right side. The text "Středočeský kraj" is written in white, bold, sans-serif font across the banner.

Středočeský kraj