

Příloha č. 1

Podrobný popis Služeb

Pro potřeby jednotné evidence dopravního značení a zádržných systémů na silnicích I. třídy budou zaměřeny a popsány jednotlivé objekty, které jsou součástí vybraného vybavení pozemních komunikací.

Zaměření a zpracování bude, mimo níže uvedených specifikací, zpracováno dle požadavků datového předpisu ŘSD ČR „**B4, předpis pro jednotný sběr a evidenci vybraného vybavení pozemních komunikací v rámci ŘSD ČR**“ (dále jen B4), v aktuálním znění. Předpis B4 je tvořen částí textovou a tabulkovou.

Druhy objektů určených k zaměření:

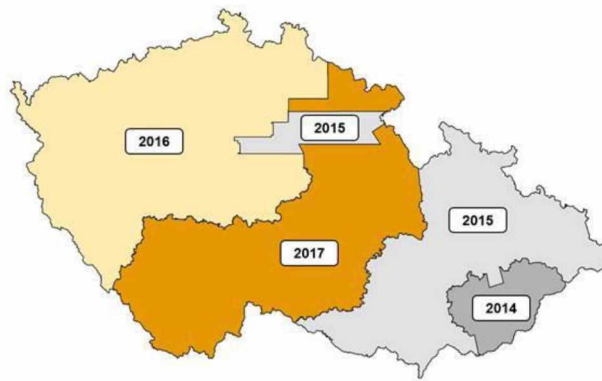
- Svislé dopravní značení, vč. jednotlivých součástí dle B4 (dále jen „SDZ“)
- Světelné a akustické signály (dále jen „SAS“)
- Zařízení pro provozní informace a proměnné dopravní značení
- Vodorovné dopravní značení (dále jen „VDZ“)
- Záchytná bezpečnostní zařízení
- Jiná dopravní zařízení, vč. jednotlivých součástí dle B4

Požadované popisné informace jsou podrobně rozepsány v tabulkové části předpisu B4, a to včetně číselníkových hodnot.

V případě, že by Poskytovatel doplnil popisné informace nebo číselníkové hodnoty nad rámec předpisu B4, je toto možné pouze po domluvě na Výrobním výboru a zároveň je toto nutné popsat v technické zprávě projektu.

Podklady:

Podkladem pro zpracování může být ortofoto v rozlišení 12,5 cm/pixel. Toto Ortofoto bude Poskytovateli poskytnuto předáním přístupu ke službě WMS (nebudou předána žádná data ani soubory). Při zpracování dat pomocí ortofotomapy je nutné vzít v úvahu stáří pořízení ortofoto. Stáří dat ortofoto viz mapa. Dalším podkladem je datová sada pořízená mobilním mapovacím systémem pro zakázku pasportu zeleně. Jedná se o laserové mračno bodů a panoramatické snímky v S-JTSK z roku 2019.



Průběh zpracování

- Objednavatel bude požadovat po Poskytovateli pravidelné předávání informací a průběžných výsledků na Výrobních výborech. **Výrobní výbor se bude konat minimálně 1x za 4 týdny**, není-li zápisem určeno jinak a svolává jej Poskytovatel.
- **1. Výrobní výbor** musí být svolán nejpozději do **15-ti pracovních dní po nabytí účinnosti smlouvy**.
- Na Výrobních výborech budou upřesňovány případné nejasnosti a technické parametry a toto bude vždy potvrzeno oboustranně schváleným zápisem.
- Objednavatel je oprávněn si kdykoli v průběhu poskytování služby vyžádat vzorek průběžné činnosti Poskytovatele.
- Kontaktní osoby určené ve smlouvě mohou určit své zástupce pro jednotlivou lokalitu nebo druh objektů.

Nejpozději 15 pracovních dní před dobou plnění je Poskytovatel povinen předat výsledky činnosti ke kontrole a schválení zástupci Objednavatele. Bude kontrolován obsah, kvalita měření a aktuálnost popsaných informací včetně použitých podkladů.

1) Rozsah popisných informací k jednotlivým objektům

- Rozsah a obsah popisných informací jednotlivých objektů je definován v jednotlivých kartách tabulkového souboru, který tvoří přílohu předpisu B4 s níže uvedenými výjimkami:
 - Všechny zaměřené a zpracované objekty budou mít rozšířené popisné informace o: propojení objektu na ULS (Uzlový lokalizační systém) ŘSD, u liniových prvků o počátek a konec objektu, vyplněné číslo úseku a staničení vycházející z aktuální verze. Aktuální verzi ULS poskytne Objednavatel.
 - SDZ – pouze stálé, včetně proměnného dopravního značení a zařízení pro provozní informace (PDZ + ZPI), žádáme zohlednit všechny tabulky na sloupku (tab. mostů, propustků, tunelů, SOS hlásek, údržby)
 - Každému objektu bude v odevzdávaných datech (.shp, .xlsx) příslušet jeden řádek, tedy sloupku se šesti dopravními značkami pod sebou bude odpovídat šest shodně označených řádků viz Číslování objektů v datovém předpisu B4.
 - Fotografie budou pořízeny pouze 1x z čelního pohledu na SDZ. Využity pro to budou již existující datové sady panoramatických snímků. V případě nasávacích oblastí nebo jiných míst neviditelných z pořízených

panoramatických snímků budou pořízeny samostatné fotografie 1x z čelního pohledu na SDZ.

- VDZ – včetně vyobrazených dopravních značek a symbolů. Ostatní vodorovné značení např. V13, žádáme vyznačit dle obr. č.1. Je důležité uvést délku a šířku značení.



Obr. č.1

- ZBZ (svodidla, tlumiče nárazu, zemní úpravy ...) – budou sbírány pouze linie s rozlišením dle materiálu (ocelové, ocelové s ochranou proti podjetí, betonové, lehce rozebíratelné svodidlo a lanové svodidlo), dle umístění (mostní, mostní zábradelní, silniční), dle výškového průběhu (náběh krátký, náběh dlouhý) a dle specifikace (svodidlo s integrovanou PHS a jednostranné a oboustranné) prvky jako tlumič nárazu, zemní úprava ... budou vyznačeny obrysem.
- Dopravní zařízení – směrové sloupky, nástavce na svodidla, dopravní knoflíky (odrazky), clony proti oslnění. Žádáme značit jako liniové prvky s kadencí úměrnou realitě.

2) Přesnost, aktuálnost a způsob zaměření

V souladu s datovým předpisem B4 jsou pro tuto veřejnou zakázku definovány tyto střední polohové odchylky:

Objekty svislého dopravního značení, světelných signalizací, zařízení pro provozní informace a dopravního zařízení (směrové sloupky, odrazky) (bodové prvky)	$m_{xy} = 1,0m$
Objekty záchytných bezpečnostních systémů, vodorovné dopravní značení (liniové prvky)	$m_{xy} = 0,5m$

Objekty svislého dopravního značení, bodové záchytné prvky (terminály) budou zaměřovány následovně:

- V místě středu průniku sloupku/stojny objektu se zemským povrchem.
- V případě 2 sloupků ve vzdálenosti od sebe do 2 metrů – ve středu spojnice mezi nimi.

- V případě více sloupků nebo 2 sloupků/stojen ve vzdálenosti od sebe 2 metry a výše – bude zaměřena každý sloupek/stojna zvlášť.

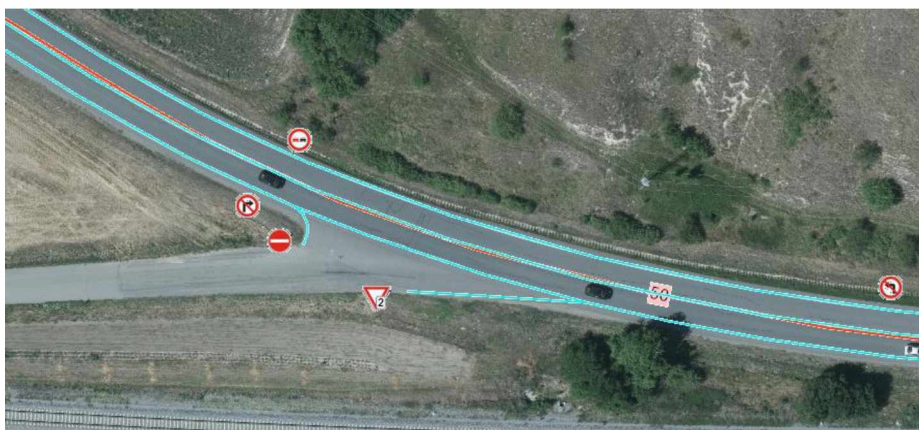
Objekty vodorovného dopravního značení, liniové záchytné prvky budou zaměřovány následovně:

- Bude zaměřen vždy počátek a konec, dále bod v každém místě lomu a v každém místě změny výšky objektu, popřípadě vybraných místech zakřivení (cílem je lepší vystižení skutečného průběhu).
- Nebude zaměřován každý sloupek zábradlí/svodidel, pokud nedošlo k výše definovanému.

Všechny požadované geometrické a popisné informace musí odpovídat aktuálním měřením a stavu na dotčených komunikacích.

Sběr objektů v „Nasávacích oblastech“ definovaných v předpisu B4 v kap.3 je pro účely této zakázky upraven následovně:

- Sběr SDZ je prováděn ve vzdálenosti cca do 20 m od hranice křižovatky, dle ukázky na obr. č.2 a č.3.



Obr.č.2



Obr.č.3

3) Plnění

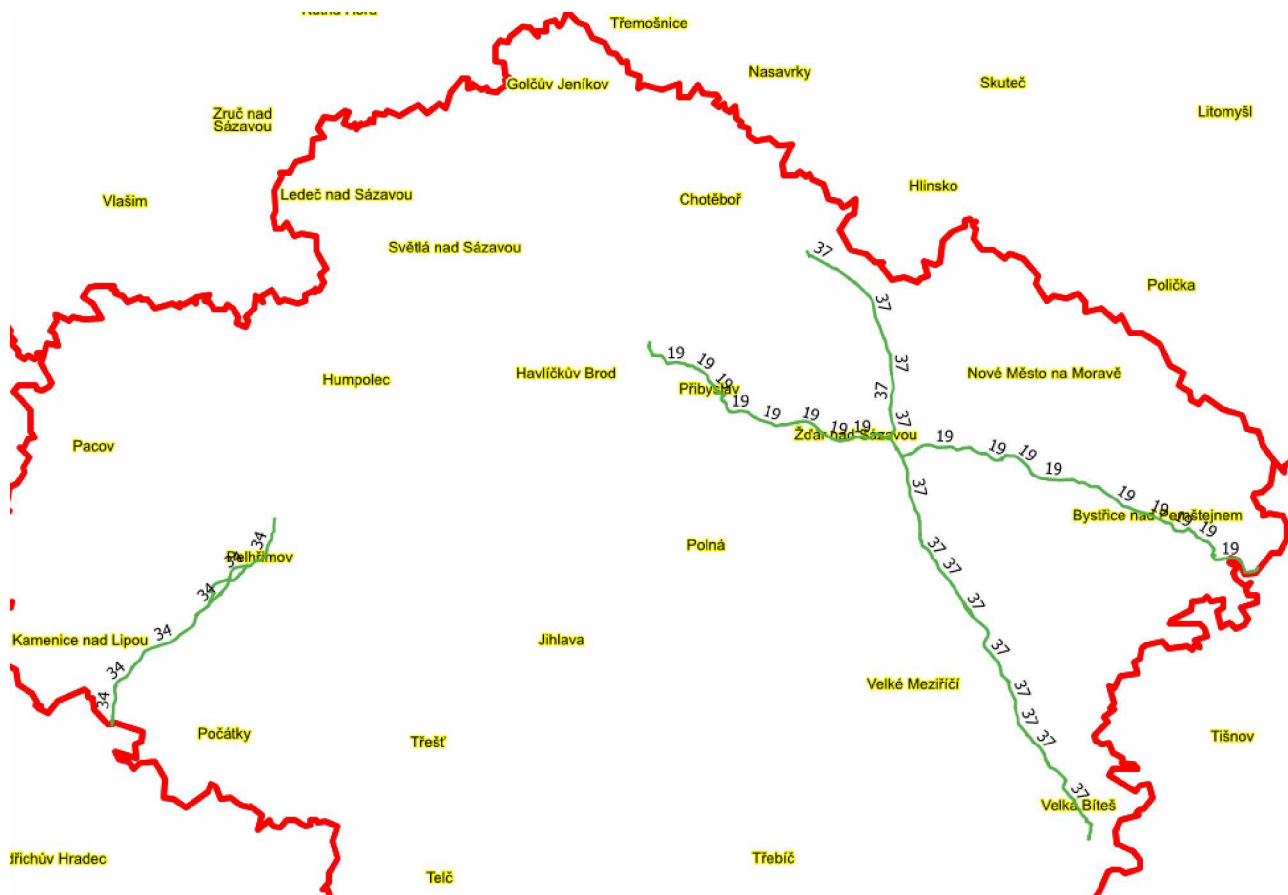
Dílčí termíny plnění:

- **Do 5- ti měsíců od účinnosti smlouvy** – předání evidence SDZ, Světelných a akustických signálů, Zařízení pro provozní informace, Proměnného dopravního značení, VDZ, záchytných bezpečnostních zařízení a Dopravních zařízení liniového charakteru (odrazky, směrové sloupky...)

Vše v plném rozsahu popisných informací dle požadavků.

4) Rozsah – kraj Vysočina

- Silnice ve správě ŘSD ČR Správa Jihlava: I/19, I/34, I/34H, I/37, I/37 I - odpovídá 157 km.



- Odpočívky přilehlé k silnicím
- Čerpací stanice pohonných hmot
- Kontrolní stanoviště
- Dvacetimetrové přesahy do každého ramene křižovatky

5) Výstupy

Výstupy budou v souladu s předpisem B4, ke každému lokalizovanému objektu musí být pořízeny základní metainformace o poloze, datu měření, názvu objektu, atd. Obsah metainformací bude stanoven na 1. Výrobním výboru. Data budou předána ve formátu SHP dle B4 a součástí předání budou i nasbíraná data z primárního sběru v S-JTSK (např. videa, panoramatické snímky, mračna bodů, atd.).