

# SMLOUVA O VYPOUŠTĚNÍ ODPADNÍCH VOD KE KONEČNÉ LIKVIDACI NA ČOV PLZEŇ

uzavřená ve smyslu 1746 odst. 2 zákona č. 89/2012 Sb. občanský zákoník v platném znění:

## I. SMLUVNÍ STRANY

### 1. VODÁRNA PLZEŇ a.s.

sídlo: Malostranská 143/2, Doudlevice, 326 00 Plzeň,

zapsaná v obchodním rejstříku vedeném Krajským soudem v Plzni, oddíl B, vložka 574,

IČO : 25205625,

DIČ : CZ25205625,

zastoupená: [redacted] generálním ředitelem,

ve věcech technických je oprávněn jednat:

[redacted] vedoucí sekce odpadních vod, tel.: [redacted]

[redacted] vedoucí provozu ČOV Plzeň; e-mail: [redacted] tel.: [redacted]

bankovní spojení: [redacted]

dále jen **zhotovitel**

### 2. AVE CZ odpadové hospodářství s.r.o.

sídlo: Pražská 1321/384, 102 00 Praha 10 Hostivař

zapsaná v obchodním rejstříku vedeném Městským soudem v Praze, oddíl C, vložka 19775

IČO: 49356089

DIČ: CZ49356089

Zastoupená na základě plné moci: [redacted] regionálním ředitelem oblasti Západní Čechy a  
[redacted] ředitelem provozovny Plzeň

ve věcech technických je oprávněn jednat:

[redacted] Poradce pro ekologii / průmyslových služeb; e-mail: [redacted] tel.: [redacted]

zasílatelská adresa: AVE CZ odpadové hospodářství s.r.o., Provozovna Plzeň, Hankova 14, 301 33

bankovní spojení: [redacted]

dále jen **objednatel**

## II. PŘEDMĚT SMLOUVY

1. Předmětem smlouvy je závazek zhotovitele odebrat od objednatele odpadní vody (**OV**), tj odpadní vody ze žump (**OVŽ**), a/nebo odpady ze septiků (**OS**), (dále společně „**Odpadní vody**“), k jejich likvidaci za podmínek této smlouvy, Kanalizačního řádu města Plzně a provozního řádu ČOV Plzeň, a závazek objednatele vyvézt k následné likvidaci Odpadní vody a zaplatit zhotoviteli cenu za likvidaci Odpadních vod ve sjednaném termínu a výši za podmínek této smlouvy.
2. Zhotovitel je zavázán odebrat a objednatel je oprávněn vyvézt k následné likvidaci výhradně níže sjednaný druh Odpadních vod:

- **Odpadní vody ze žump a ČOV bez kalové koncovky - (OVŽ)**
  - **Odpad/kal ze septiků - katalogové číslo odpadu 200304 - (OS)**
  - **Kaly z čištění komunálních odpadních vod – katalogové číslo odpadu 190805**
3. Místem odběru resp. výpustním místem **Odpadních vod** k jejich likvidaci je ČOV Plzeň, na adrese: Jateční 765/47, 30100 Plzeň (IČP – CZP01096):  
(dále jen „Výpustní místo“)
  4. Objednatel je oprávněn odebírat Odpadní vody a sjednaný druh OV (OVŽ, OS) k jejich vyvezení a následné likvidaci dle této smlouvy výhradně od producentů, jejichž nemovitost se nachází na území města Plzně. Objednatel je povinen provádět veškerou činnost v souladu se všemi platnými právními předpisy, touto smlouvou a dle příkazů zhotovitele. Pokud zhotovitel neudělí objednateli žádný příkaz, je objednatel povinen postupovat samostatně s odbornou péčí tak, aby bylo dosaženo výsledku předvídaného touto smlouvou, jinak výsledku obvyklého a/nebo spravedlivě očekávatelného.
  5. Zhotovitel má právo kontrolovat provádění činností objednatelem dle této smlouvy. Zjistí-li, že objednatel porušuje svou povinnost, může zhotovitel požadovat, aby objednatel zajistil nápravu. Neučiní-li tak objednatel ani v přiměřené zhotovitelem stanovené době, je zhotovitel oprávněn od této smlouvy odstoupit.

### III. PROHLÁŠENÍ ZHOTOVITELE A OBJEDNATELE

1. Objednatel prohlašuje, že je držitelem živnostenského oprávnění pro podnikání v oblasti nakládání s odpady vyjma nebezpečných, vydaného: Živnostenským rejstříkem, Úřadu městské části Praha 15.
2. Kopie živnostenského oprávnění objednatele tvoří přílohu č. 1 této smlouvy.
3. Zhotovitel prohlašuje, že je oprávněnou osobou k provozování ČOV Plzeň a že je držitelem povolení k provozování ČOV Plzeň ve smyslu § 6 zákona č. 274/2001 Sb. ve znění pozdějších předpisů.

### IV. SMLUVNÍ TECHNICKÉ PODMÍNKY – ODPADNÍ VODY ZE ŽUMP (OVŽ)

1. Objednatel je povinen zajistit, aby jím vyvážené odpadní vody ze žump (dále jen „OVŽ“) ve Výpustním místě splňovaly požadavky stanovené v Kanalizačním řádu města Plzně na vstupní surovinu, přičemž ukazatele znečištění OVŽ a jejich limitní koncentrační hodnoty platné pro prostý vzorek jsou uvedeny v příloze č. 2 této smlouvy.
2. Objednatel nesmí jako OVŽ odebírat a vyvážet od producentů látky, které nejsou Odpadními vodami dle bodu II a jejichž vniknutí do kanalizace je zakázáno a musí mu být zabráněno. Seznam těchto látek je uveden v příloze č. 4 této smlouvy (dále jen „**Zakázané látky**“). Zároveň objednatel nesmí jako OVŽ následně vypouštět Zakázané látky ve Výpustním místě k následné likvidaci a je povinen zajistit, aby do Výpustního místa nebyly vypuštěny Zakázané látky.
3. Maximální objem vyvezených OVŽ do Výpustního místa se sjednává bez limitu.
4. Vývoz OVŽ do Vývozního místa na ČOV Plzeň může být realizován po celý týden od 7:00 do 20:00 hod vč. svátků.
5. Objednatel je povinen vypouštět OVŽ do určeného místa dle článku II. odstavce 3 písm. a) této smlouvy, dbát pokynů obsluhy a dodržovat místní pravidla BOZP PO uvedená v příloze č. 8 této smlouvy.
6. Objednatel je povinen vyhotovovat měsíční seznam realizovaných vývozů dle formuláře, který tvoří přílohu č. 6 této smlouvy. Seznam realizovaných vývozu v uplynulém kalendářním měsíci je objednatel povinen zaslat zhotoviteli v elektronické podobě ve formátu xls nejpozději první pracovní den následujícího kalendářního měsíce na adresu podatelny zhotovitele: [mail@vodarna.cz](mailto:mail@vodarna.cz). Součástí měsíčního seznamu musí být i Evidenční

listy o přepravě (EVL) dle přílohy č. 9 této smlouvy, které budou řádně vyplněny objednatelem a podepsány obsluhou ČOV Plzeň, jinak se považují za neplatné!

7. Při každém vývozu OVŽ je objednatel povinen na vyplněném formuláři, který tvoří přílohu č. 6 této smlouvy, uvést: datum a čas vývozu, objem stočených OVŽ a identifikaci producenta (tj. přesnou adresu, z níž je OVŽ vyvážena).
8. Pro určení, zda se jedná o OVŽ nebo OS je rozhodující hodnota ukazatele „Nerozpuštěné látky“ (dále jen „NL“), stanovená v prostém vzorku, odebraném v průběhu vypouštění druhé třetiny objemu cisterny vozidla, který může zástupce zhotovitele odebrat k provedení rozboru. O odběru vzorku se vždy sepíše protokol dle přílohy č. 5 této smlouvy. Rozbor prostého vzorku odebraného zhotovitelem provede akreditovaná laboratoř zhotovitele. Objednatel má právo si při odběru vzorku zhotovitelem vyžádat odebrání kontrolního vzorku. V případě, že tak neučiní, jsou bez výhrad platné výsledné hodnoty zjištěné laboratoří zhotovitele. V případě, že bude zjištěno překročení limitních koncentračních hodnot, hradí objednatel náklady na odběr a rozbor vzorku. Tím není dotčeno právo zhotovitele uplatnit nároky na zaplacení smluvních pokut dle článku VIII. této smlouvy a na náhradu škody.
9. Kritériem pro stanovení, zda se jedná o OVŽ je:  
Obsah NL < 1000 mg/l - jsou považovány za OVŽ.
10. **V případě, že objednatel na Evidenčním listu deklaruje vývoz OVŽ do Výpustního místa a na základě rozboru prostého vzorku se zjistí nepřijatelný obsah NL (obsah NL > 1000 mg/l), zhotoviteli vzniká právo na zaplacení smluvní pokuty dle článku VIII. této smlouvy za každý jednotlivý případ a zároveň je zhotovitel oprávněn od této smlouvy odstoupit. Překročení limitu NL v případě tvrzeného dovozu OVŽ je podstatným porušením smluvních podmínek s konečným důsledkem okamžitého vypovězení smlouvy ze strany zhotovitele.**
11. Vedle kontroly obsahu NL je zhotovitel oprávněn provádět namátkově další kontrolní odběry vzorků a následné analýzy pro porovnání plnění limitů jakosti OVŽ stanovených touto smlouvou. Tato kontrola se provádí odběrem prostého vzorku v průběhu vypouštění obsahu cisterny vozidla. O odběru vzorku se vždy sepíše protokol dle přílohy č. 5 této smlouvy. Rozbor vzorku odebraného zhotovitelem provede akreditovaná laboratoř zhotovitele. Objednatel má právo si při odběru vzorku zhotovitelem vyžádat odebrání kontrolního vzorku. Pokud tak neučiní, jsou bez výhrad platné výsledné hodnoty zjištěné laboratoří zhotovitele. V případě, že bude zjištěno překročení limitních koncentračních hodnot OVŽ, je objednatel povinen zaplatit zhotoviteli náklady na odběr a rozbor vzorku. Tím není dotčeno právo zhotovitele uplatnit nároky na zaplacení smluvních pokut dle článku VIII. této smlouvy za každý jednotlivý případ a na náhradu škody. **Vypustí-li objednatel ve Výpustním místě OVŽ, u nichž bude zjištěno překročení limitních koncentračních hodnot, je zhotovitel oprávněn od této smlouvy odstoupit.**
12. K přepravě OVŽ a jejich vypouštění ve Výpustním místě budou objednatelem používána výhradně níže uvedená vozidla:

typ vozidla: \_\_\_\_\_ registrační značka: \_\_\_\_\_ obsah cisterny (m<sup>3</sup>): \_\_\_\_\_ Držitel vozidla: \_\_\_\_\_  
Mercedes Benz, Arocs SPZ 8AM 3283 6 m<sup>3</sup> AVE CZ odpadové hospodářství s.r.o.

V případě změny vozidel používaných objednatelem je povinností objednatele ihned informovat zhotovitele elektronicky na adresu podatelny zhotovitele: [mail@vodarna.cz](mailto:mail@vodarna.cz). Změna nebo doplnění výčtu vozidel se nepovažuje za změnu smlouvy a nevyžaduje uzavření písemného dodatku k této smlouvě.

13. Objednatel je povinen udržovat u Výpustního místa a jeho okolí pořádek a čistotu při každém jednotlivém vypouštění. Je nepřijatelné jakékoliv znečištění povrchu úkapy dovážených OVŽ nebo provozních hmot vozidla objednatele. Pod každý spoj savič a potrubí je při vypouštění objednatel povinen umístit zachytnou nádobu na případné úkapy – tyto je nutné po každém vývozu uklidit. V případě porušení této povinnosti udržovat pořádek a čistotu má zhotovitel právo uplatnit nároky na zaplacení smluvních pokut dle článku VIII. této smlouvy za každý jednotlivý případ.

14. V případě, že dojde ke znečištění povrchu u Výpustního místa, je objednatel povinen učinit veškerá opatření na ekologickou likvidaci znečištění a okamžitě o tom informovat zhotovitele na dispečink ČOV Plzeň - tel. č. [REDAKCE] V případě nezbytné nutnosti zajistí zhotovitel dokončení odstranění znečištění s tím, že veškeré náklady v souvislosti s touto činností zhotovitelem vynaložené je povinen v plné výši zaplatit objednatel na základě jejich vyúčtování zhotovitelem. Tím není dotčeno právo zhotovitele uplatnit nároky na zaplacení smluvních pokut dle článku VIII. této smlouvy a na náhradu škody.
15. Smluvní strany sjednávají, že nedodržení/porušení povinností objednatele dle odst. 13 a 14 tohoto článku smlouvy se považuje za prokázané pořízením fotodokumentace stavu Výpustního místa s uvedením data a času pořízení a její zaslání objednateli spolu s kopií Evidenčního listu o vývozu OVŽ.
16. Objednatel bere na vědomí, že Výpustní místo OVŽ je monitorováno kamerovým systémem.

## **V. SMLUVNÍ TECHNICKÉ PODMÍNKY – ODPADNÍ VODY ZE SEPTIKŮ (OS) POD KÓDEM ODPADU 200304**

1. Objednatel je povinen zajistit, aby jím vyvážené odpady ze septiků (dále jen „OS“) ve Výpustním místě splňovaly požadavky stanovené v Kanalizačním řádu města Plzně na vstupní surovinu, přičemž ukazatele znečištění OS a jejich limitní koncentrační hodnoty platné pro prostý vzorek jsou uvedeny v příloze č. 3 této smlouvy.
2. Objednatel nesmí jako OS odebírat a vyvázet od producentů látky, které nejsou Odpadními vodami dle bodu II a jejichž vniknutí do kanalizace je zakázáno a musí mu být zabráněno. Seznam těchto látek je uveden v příloze č. 4 této smlouvy (Zakázané látky). Zároveň objednatel nesmí jako OS následně vypouštět Zakázané látky ve Výpustním místě k následné likvidaci a je povinen zajistit, aby do Výpustního místa nebyly vypuštěny Zakázané látky.
3. Maximální objem vyvezených OS do Výpustního místa se sjednává na 100 m<sup>3</sup>/den.
4. Vývoz OS může být realizován na ČOV Plzeň po celý týden od 7:00 do 20:00 vč. svátků.
5. Objednatel je povinen vypouštět OS do určeného místa dle článku II. odstavce 3 písm. a) této smlouvy a dbát pokynů obsluhy a místních pravidel BOZP PO viz příloha č. 8 této smlouvy
6. Objednatel je povinen vyhotovovat měsíční seznam realizovaných vývozů dle formuláře, který tvoří přílohu č. 6 této smlouvy. Seznam realizovaných vývozů v uplynulém kalendářním měsíci je objednatel povinen zaslat zhotoviteli v elektronické podobě ve formátu xls nejpozději první pracovní den následujícího kalendářního měsíce na adresu podatelny zhotovitele: [mail@vodarna.cz](mailto:mail@vodarna.cz). Součástí měsíčního seznamu musí být i Evidenční listy o přepravě (EVL) dle přílohy č. 9 této smlouvy, které budou řádně vyplněny objednatelem a podepsány obsluhou ČOV Plzeň, jinak se považují za neplatné!
7. Při každém vývozu OS je objednatel povinen na vyplněném Evidenčním listu, který tvoří přílohu č. 9 této smlouvy, uvést: datum a čas vývozu, objem (m<sup>3</sup>) stočených OS a identifikaci producenta (tj. přesnou adresu, z níž je OS vyvážen).
8. Pro určení, zda se jedná o vyvážený OS je rozhodující hodnota ukazatele „Nerozpuštěné látky“ (NL), stanovená v prostém vzorku, odebraném v průběhu vypouštění druhé třetiny objemu vozidla, který může zástupce zhotovitele odebrat k provedení rozboru. O odběru vzorku se vždy sepíše protokol dle přílohy č. 5 této smlouvy. Rozbor prostého vzorku odebraného zhotovitelem provede akreditovaná laboratoř zhotovitele. Objednatel má právo si při odběru vzorku zhotovitelem vyžádat odebrání kontrolního vzorku. V případě, že tak neučiní, jsou bez výhrad platné výsledné hodnoty zjištěné laboratoří zhotovitele. V případě, že bude zjištěno překročení limitních koncentračních hodnot OS, je objednatel povinen zaplatit zhotoviteli náklady na odběr a rozbor vzorku. Tím není dotčeno právo zhotovitele uplatnit nároky na zaplacení smluvních pokut dle článku VIII. této smlouvy a na náhradu škody.
9. Kritériem pro stanovení, zda se jedná o OS:  
obsah NL > 1000 mg/l - jsou považovány za OS (kód odpadu 200304)

10. Vedle kontroly obsahu NL je zhotovitel oprávněn provádět namátkově další kontrolní odběry vzorků a následné analýzy pro porovnání plnění limitů jakosti OS stanovených touto smlouvou. Tato kontrola se provádí odběrem prostého vzorku v průběhu vypouštění obsahu vozidla. O odběru vzorku je sepsán protokol dle přílohy č. 5 této smlouvy. Rozbor vzorku odebraného zhotovitelem provede akreditovaná laboratoř zhotovitele. Objednatel má právo si při odběru vzorku zhotovitelem vyžádat odebrání kontrolního vzorku. Pokud tak neučiní, jsou bez výhrad platné výsledné hodnoty zjištěné laboratoří zhotovitele. V případě, že bude zjištěno překročení limitních koncentračních hodnot, hradí objednatel náklady na odběr a rozbor vzorku. Tím není dotčeno právo zhotovitele uplatnit nároky na zaplacení smluvních pokut dle článku VIII. této smlouvy za každý jednotlivý případ a na náhradu škody. **Vypustí-li objednatel ve Výpustním místě OS, u nichž bude zjištěno překročení limitních koncentračních hodnot, je zhotovitel oprávněn od této smlouvy odstoupit.**

11. K přepravě OS a jejich vypouštění ve Výpustním místě budou objednatelem používána výhradně níže uvedená vozidla:

typ vozidla:	registrační značka:	obsah cisterny (m <sup>3</sup> ):	Držitel vozidla:
Mercedes Benz, Arocs	SPZ 8AM 3283	6 m <sup>3</sup>	AVE CZ odpadové hospodářství s.r.o.

V případě změny vozidel používaných objednatelem je povinností objednatele ihned informovat zhotovitele elektronicky na adresu podatelny zhotovitele: [mail@vodarna.cz](mailto:mail@vodarna.cz). Změna nebo doplnění výčtu vozidel se nepovažuje za změnu smlouvy a nevyžaduje uzavření písemného dodatku k této smlouvě.

12. Objednatel je povinen udržovat u Výpustního místa a jeho okolí pořádek a čistotu při každém jednotlivém vypouštění. Je nepřijatelné jakékoliv znečištění povrchu úkapy dovážených OS nebo provozních hmot vozidla objednatele. Pod každý spoj savič a potrubí je při vypouštění objednatel povinen umístit záchytnou nádobu na případné úkapy – tyto je nutné po každém vývozu uklidit. V případě porušení této povinnosti udržovat pořádek a čistotu má zhotovitel právo uplatnit nároky na zaplacení smluvních pokut dle článku VIII. této smlouvy za každý jednotlivý případ.
13. V případě, že dojde ke znečištění povrchu u Výpustního místa, je objednatel povinen učinit veškerá opatření na ekologickou likvidaci znečištění a okamžitě o tom informovat zhotovitele na dispečink ČOV Plzeň - tel. č. [REDAKCE]. V případě nezbytné nutnosti zajistí zhotovitel dokončení odstranění znečištění s tím, že veškeré náklady v souvislosti s touto činností zhotovitelem vynaložené je povinen v plné výši zaplatit objednatel na základě jejich vyúčtování zhotovitelem. Tím není dotčeno právo zhotovitele uplatnit nároky na zaplacení smluvních pokut dle článku VIII. této smlouvy a na náhradu škody.
14. Smluvní strany sjednávají, že nedodržení/porušení povinností objednatele dle odst. 12 a 13 tohoto článku smlouvy se považuje za prokázané pořízením fotodokumentace stavu Výpustního místa s uvedením data a času pořízení a její zaslání objednateli spolu s kopií Evidenčního listu o vývozu OS.
15. Objednatel bere na vědomí, že Výpustní místo odběru OS je monitorováno kamerovým systémem.

## VI. SMLUVNÍ TECHNICKÉ PODMÍNKY – ODPADNÍ VODY POD KÓDEM ODPADU 190805

- Objednatel je povinen zajistit, aby jím vyvážené odpady OV s katalogovými čísly odpadu 190805 (dále jen „Ostatní odpady“ nebo „OO“) ve Výpustním místě splňovaly požadavky stanovené v Kanalizačním řádu města Plzně na vstupní surovinu, přičemž ukazatele znečištění OO a jejich limitní koncentrační hodnoty platné pro prostý vzorek jsou uvedeny v příloze č. 3 této smlouvy.
- Objednatel nesmí jako OO odebírat a vyvážet od producentů látky, které nejsou Odpadními vodami dle bodu II a jejichž vniknutí do kanalizace je zakázáno a musí mu být zabráněno. Seznam těchto látek je uveden v příloze č. 4 této smlouvy (Zakázané látky). Zároveň objednatel nesmí jako OO následně vypouštět Zakázané látky ve Výpustním místě k následné likvidaci a je povinen zajistit, aby do Výpustního místa nebyly vypuštěny Zakázané látky.
- Maximální objem vyvezených OO do Výpustního místa se sjednává na 22 m<sup>3</sup>/den.

4. Vývoz OO může být realizován na ČOV Plzeň po celý týden od 7:00 do 20:00 vč. svátků.
5. Objednatel je povinen vypouštět OO do určeného místa dle článku II. odstavce 3 písm. b) této smlouvy a dbát pokynů obsluhy a místních pravidel BOZP PO viz příloha č. 8 této smlouvy
6. Objednatel je povinen vyhotovovat měsíční seznam realizovaných vývozů dle formuláře, který tvoří přílohu č. 6 této smlouvy. Seznam realizovaných vývozu v uplynulém kalendářním měsíci je objednatel povinen zaslat zhotoviteli v elektronické podobě ve formátu xls nejpozději první pracovní den následujícího kalendářního měsíce na adresu podatelny zhotovitele: [mail@vodarna.cz](mailto:mail@vodarna.cz). Součástí měsíčního seznamu musí být i Evidenční listy o přepravě (EVL) dle přílohy č. 9 této smlouvy, které budou řádně vyplněny objednatelem a podepsány obsluhou ČOV Plzeň, jinak se považují za neplatné!
7. Při každém vývozu OO je objednatel povinen na vyplněném Evidenčním listu, který tvoří přílohu č. 9 této smlouvy, uvést: datum a čas dovozu, objem (m<sup>3</sup>) stočených OV a identifikaci producenta (tj. přesnou adresu, z níž je OV vyvážena).
8. Zhotovitel je oprávněn provádět namátkově kontrolní odběry vzorků OO a následné analýzy pro posouzení plnění limitů jakosti OO stanovených touto smlouvou. Tato kontrola se provádí odběrem prostého vzorku v průběhu vypouštění obsahu vozidla. O odběru vzorku je sepsán protokol dle přílohy č. 5. Rozbor vzorku odebraného zhotovitelem provede akreditovaná laboratoř zhotovitele. Objednatel má právo si při odběru vzorku zhotovitelem vyžádat odebrání kontrolního vzorku. Pokud tak neučiní, jsou bez výhrad platné výsledné hodnoty zjištěné laboratoří zhotovitele. V případě, že bude zjištěno překročení limitních koncentračních hodnot, je objednatel povinen zaplatit zhotoviteli náklady na odběr a rozbor vzorku. Tím není dotčeno právo zhotovitele uplatnit nároky na zaplacení smluvních pokut dle článku VIII. této smlouvy za každý jednotlivý případ a na náhradu škody.  
**Vypustí-li objednatel ve Výpustním místě OO, u nichž bude zjištěno překročení limitních koncentračních hodnot, je zhotovitel oprávněn od této smlouvy odstoupit.**
9. K přepravě OO a jejich vypouštění na ČOV Plzeň budou objednatelem používána výhradně níže uvedená vozidla:  
typ vozidla: \_\_\_\_\_ registrační značka: \_\_\_\_\_ obsah cisterny (m<sup>3</sup>): \_\_\_\_\_ Držitel vozidla:  
Mercedes Benz, Arocs SPZ 8AM 3283 6 m<sup>3</sup> AVE CZ odpadové hospodářství s.r.o.

V případě změny vozidel používaných objednatelem je povinností objednatele ihned informovat zhotovitele elektronicky na adresu podatelny zhotovitele: [mail@vodarna.cz](mailto:mail@vodarna.cz). Změna nebo doplnění výčtu vozidel se nepovažuje za změnu smlouvy a nevyžaduje uzavření písemného dodatku k této smlouvě.

10. Objednatel je povinen udržovat u odběrného/výpustního místa a jeho okolí pořádek a čistotu při každém jednotlivém vypouštění. Je nepřípustné jakékoliv znečištění povrchu úkapy dovážených OO nebo provozních hmot vozidla. Pod každý spoj savic a potrubí je při vypouštění objednatel povinen umístit záchytnou nádobu na případné úkapy – tyto je nutné po každém vývozu uklidit. V případě porušení povinnosti udržovat pořádek a čistotu má zhotovitel právo uplatnit nároky na zaplacení smluvních pokut dle článku VIII. této smlouvy za každý jednotlivý případ.
11. V případě, že dojde ke znečištění povrchu u Výpustního místa, je objednatel povinen učinit veškerá opatření na ekologickou likvidaci znečištění a okamžitě o tom informovat zhotovitele na dispečink ČOV Plzeň - tel. č. [REDACTED]. V případě nezbytné nutnosti zajistí zhotovitel dokončení odstranění znečištění s tím, že veškeré náklady v souvislosti s touto činností zhotovitelem vynaložené je povinen v plné výši zaplatit objednatel na základě jejich vyúčtování zhotovitelem. Tím není dotčeno právo zhotovitele uplatnit nároky na zaplacení smluvních pokut dle článku VIII. této smlouvy a na náhradu škody.
12. Smluvní strany sjednávají, že nedodržení/porušení povinností objednatele dle odst. 12 a 13 tohoto článku smlouvy se považuje za prokázané pořízením fotodokumentace stavu Výpustního místa s uvedením data a času pořízení a její zaslání objednateli spolu s kopií Evidenčního listu o vývozu OV.
13. Objednatel bere na vědomí, že Výpustní místo odběru OO je monitorováno kamerovým systémem.

## VII. CENA, FAKTURACE A PLACENÍ

1. Smluvní jednotková cena za vypouštění Odpadních vod dle této smlouvy je stanovena následovně:

- |                         |                                  |                     |
|-------------------------|----------------------------------|---------------------|
| a) za odběr a likvidaci | odpadů katalog. č. 20 03 04 (OS) | ■ Kč/m <sup>3</sup> |
| b) za odběr a likvidaci | odpadních vod ze žump (OVŽ)      | ■ Kč/m <sup>3</sup> |
| c) za odběr a likvidaci | odpadů katalog. č. 19 08 05      | ■ Kč/m <sup>3</sup> |

pro první kalendářní rok 2021, v němž byla uzavřena smlouva. Ceny jsou bez DPH.

- Zhotovitel je oprávněn jednostranně, tj. bez dohody smluvních straně, každoročně s účinností k 1. lednu příslušného kalendářního roku jednostranně upravit cenu za vypouštění Odpadních vod, a to na základě vývoje výše nákladů na čištění Odpadních vod dle této smlouvy a jejich zákonnou likvidaci.
- Smluvní strany se dohodly a objednatel souhlasí, že platná výše ceny za vypouštění Odpadních vod pro příslušný kalendářní rok bude zveřejněna v ceníku služeb zhotovitele, a to bez uzavírání dodatku smlouvy a bez nutnosti oznamovat úpravu ceny objednateli.
- Pro účely zákona o daních z přidané hodnoty se sjednává dnem zdanitelného plnění poslední den příslušného měsíce, v němž byl uskutečněn vývoz Odpadních vod. K uvedené ceně je účtována DPH ve výši podle příslušných právních předpisů.
- Objednatel je povinen platit cenu za vypouštění Odpadních vod na základě daňového dokladu vystaveného zhotovitelem se splatností 15 dnů od vystavení daňového dokladu bankovním převodem na účet zhotovitele.
- Cena za vypouštění Odpadních vod je řádně zaplacená, pokud je připsána na účet zhotovitele v den splatnosti daňového dokladu.

## VIII. SMLUVNÍ POKUTY

- V případě prodlení objednatele se zaplacením ceny za vypouštění Odpadních vod nebo její části je objednatel povinen zaplatit zhotoviteli smluvní pokutu ve výši 0,5% z dlužné částky za každý započatý den prodlení.
- Při nedodržení níže uvedených smluvních podmínek objednatelem vzniká zhotoviteli právo na zaplacení těchto smluvních pokut, a to i opakovaně:
  - za každé vypuštění Odpadních vod do jiného než určeného Výpustního místa, tedy za každé porušení povinnosti sjednané v čl. III. odst. 2, v čl. IV. odst. 5, v čl. V. odst. 5 a v čl. VI. odst. 5 této smlouvy, smluvní pokutu ve výši: 50 000,- Kč;
  - za každé použití jiného vozidla k vypouštění Odpadních vod než uvedeného ve smlouvě, tedy za každé porušení povinnosti sjednané v čl. IV. odst. 12, v čl. V. odst. 11 a v čl. VI. odst. 9 této smlouvy, smluvní pokutu ve výši: 5 000,- Kč;
  - za každé vypuštění jiného, než touto smlouvou sjednaného, druhu odpadních vod, tedy za každé porušení povinnosti sjednané v čl. II. odst. 2 této smlouvy, smluvní pokutu ve výši: 50 000,- Kč;
  - za každé vypuštění Zakázané látky ve Výpustním místě, tedy za každé porušení povinnosti sjednané v čl. IV. odst. 2, v čl. V. odst. 2 a v čl. VI. odst. 2 této smlouvy, smluvní pokutu ve výši: 100 000,- Kč
  - za každé překročení limitních koncentračních hodnot NL stanovených v Kanalizačním řádu města Plzně pro OVŽ, tedy za každé porušení povinnosti sjednané v čl. IV. odst. 9, v čl. IV. odst. 10 této smlouvy, smluvní pokutu ve výši: 10 000,- Kč
  - za každé překročení limitních koncentračních hodnot NL stanovených v Kanalizačním řádu města Plzně pro OS, tedy za každé porušení povinnosti sjednané v čl. V. odst. 9 a v čl. V. odst. 10 této smlouvy, smluvní pokutu ve výši: 10 000,- Kč

- g) za každé překročení limitních koncentračních hodnot NL stanovených v Kanalizačním řádu města Plzně pro OV, tedy za každé porušení povinnosti sjednané v čl. VI. odst. 8 této smlouvy, smluvní pokutu ve výši: 10 000,- Kč
  - h) za každé vypuštění Odpadní vody odebrané od jiného, než touto smlouvou sjednaného producenta, tedy za každé porušení povinnosti sjednané v čl. II. odst. 4 této smlouvy, smluvní pokutu ve výši: 10 000,- Kč;
  - i) za každé znečištění povrchu úkapy dovážených Odpadních vod nebo provozních hmot vozidla objednatele, tedy za každé porušení povinnosti sjednané v čl. IV. odst. 13, v čl. V. odst. 12 a v čl. VI. odst. 10 této smlouvy, smluvní pokutu ve výši: 10 000,- Kč
  - j) za každé dokončení odstranění znečištění povrchu úkapy Odpadních vod zajištěné zhotovitelem, tedy za každé porušení povinnosti sjednané v čl. IV. odst. 14, v čl. V. odst. 13 a v čl. VI. odst. 11 této smlouvy, smluvní pokutu ve výši: 10 000,- Kč
  - k) za každé nepředání řádně vyplněného měsíční seznamu o dovezených Odpadních vodách za příslušný kalendářní měsíc na předepsaném formuláři ve sjednaném formátu, tedy za každé porušení povinnosti sjednané v čl. IV. odst. 6, v čl. V. odst. 6 a v čl. VI. odst. 6 této smlouvy, smluvní pokutu 5 000,- Kč,
3. Smluvní strany sjednávají, že nedodržení/porušení povinností objednatele pro účely uplatnění práva zhotovitele na zaplacení smluvní pokuty dle předchozího odstavce se považuje za prokázané;
- v případě a) zjištění této skutečnosti a její nahlášení pracovníky zhotovitele, pracovníky obecního úřadu, Policií ČR, městskou policií, pracovníky ČIŽP,
  - v případě b) zápisem v evidenci průjezdů na provozovně – Výpustním místě zhotovitele,
  - v případě c) a d) provedenou kontrolou jakosti OVŽ nebo OS zhotovitelem a nebo výsledkem rozboru zhotovitelem odebraného vzorku Odpadních vod zjištěným laboratoří zhotovitele,
  - v případě e), f,) a g) výsledkem rozboru zhotovitelem odebraného vzorku Odpadních vod zjištěným laboratoří zhotovitele,
  - v případě h) objednatelem uvedené údaje v příloze č. 6 a/nebo nesoulad předaných údajů v příloze č. 6 ze strany objednatele
4. Smluvní pokuty uvedené výše jsou splatné po doručení výzvy zhotovitele k její úhradě, a to do 15 dnů od jejího doručení objednateli.
5. Zaplacením smluvní pokuty není dotčen nárok zhotovitele na náhradu škody vzniklé z porušení povinností, ke kterému se smluvní pokuta vztahuje, a to i ve výši přesahující smluvní pokutu.

## **IX. DOBA TRVÁNÍ A UKONČENÍ SMLOUVY**

1. Smlouva se uzavírá na dobu neurčitou.
2. Smlouva může být ukončena výpovědí kterékoli smluvní strany bez uvedení důvodu. Výpovědní doba činí tři (3) měsíce a začíná běžet prvním dnem měsíce následujícího po doručení výpovědi.
3. Zhotovitel může od smlouvy odstoupit v případech uvedených v této smlouvě a v případě podstatného porušení smluvních podmínek objednatel. Za závažné porušení smluvních podmínek ze strany objednatele se považuje zejména porušení těchto povinností:
  - a) vypuštění Odpadních vod do jiného než určeného Výpustního místa, tedy porušení povinnosti sjednané v čl. III. odst. 2, v čl. IV. odst. 5, v čl. V. odst. 5 a v čl. VI. odst. 5 této smlouvy;
  - b) vypuštění jiného, než touto smlouvou sjednaného, druhu odpadních vod, tedy porušení povinnosti sjednané v čl. II. odst. 2 této smlouvy;
  - c) vypuštění Zakázané látky ve Výpustním místě, tedy za každé porušení povinnosti sjednané v čl. IV. odst. 2, v čl. V. odst. 2 a v čl. VI. odst. 2 této smlouvy



- d) vypuštění Odpadní vody objednatelem ve Výpustním místě odebrané od jiného, než touto smlouvou sjednaného producenta, tedy porušení povinnosti sjednané v čl. II. odst. 4 této smlouvy.
- Zhotovitel může dále od smlouvy odstoupit v případě technologických potíží při provozování ČOV, na kterou se Odpadní vody dovážejí.
  - Objednatel může od smlouvy odstoupit v případě podstatného porušení smluvních podmínek. Za podstatné porušení smluvních podmínek zhotovitelem se považuje bezdůvodné odmítnutí převzetí Odpadních vod, u nichž je doložen producent a vlastnosti (kvalita/jakost) vyvážených Odpadních vod a nebo odmítnutí umožnění odebrání kontrolního vzorku vypouštěných Odpadních vod.

## IX. ZÁVĚREČNÁ USTANOVENÍ

- Objednatel a jeho zaměstnanci jsou povinni zachovávat mlčenlivost o osobních údajích producentů a o bezpečnostních opatřeních, jejichž zveřejnění by ohrozilo zabezpečení osobních údajů. Povinnost mlčenlivosti trvá i po skončení této smlouvy, zaměstnání nebo příslušných prací.
- Práva a povinnosti vyplývající z této smlouvy zavazují pouze účastníky této smlouvy a jsou nepřenositelná na třetí osobu.
- Smluvní strany potvrzují svým podpisem, že se řádně seznámily s obsahem této smlouvy a jsou si vědomy právních následků při nedodržení jejich jednotlivých ustanovení.
- Tato smlouva může být měněna či doplňována pouze písemnou smlouvou stran, označenou výslovně jako její dodatek, nestanoví-li tato smlouva výslovně jinak. Za písemnou smlouvu nebude pro tento účel považována výměna e-mailových či jiných elektronických zpráv, nestanoví-li tato smlouva výslovně jinak. Smluvní strany výslovně vylučují možnost změny nebo doplnění této smlouvy ústní smlouvou stran. Smluvní strany současně vylučují aplikaci ustanovení § 1740 odst. 3 zákona č. 89/2012 Sb., občanského zákoníku a aplikaci § 562 odst. 1 občanského zákoníku, nestanoví-li tato smlouva výslovně jinak.
- Žádný projev stran učiněný po uzavření této smlouvy nesmí být vykládán v rozporu s výslovnými ustanoveními této smlouvy. Smluvní strany výslovně veškerá ujednání, prohlášení, přísliby a ujištění předcházející uzavření této Smlouvy ruší a nahrazují touto Smlouvou, současně vylučují aplikaci ustanovení § 556 odst. 2 zákona č. 89/2012 Sb., občanského zákoníku.
- Smluvní strany se dohodly, že bude zhotovitel veškeré písemnosti zasílat objednateli na adresu uvedenou v záhlaví této smlouvy obyčejně nebo doporučeným dopisem. Písemnost se považuje za doručenu
  - třetí den po jejím odeslání - platí u písemnosti zasílané obyčejně, nebo
  - v den jejího uložení u poštovního úřadu - platí u písemnosti zasílané doporučeně, popř. s dodejkou, nebo
  - v den jejího navrácení zpět odesílateli - platí u písemnosti zasílané doporučeně, popř. s dodejkou, která se u poštovního úřadu neukládá.
- Smluvní strany v souladu s ustanovením § 630 odst. 1 zákona č. 89/2012 Sb., občanského zákoníku, ve znění pozdějších předpisů, sjednávají promlčecí dobu ve vztahu k veškerým právům zhotovitele přímo či odvozeně souvisejícím se Smlouvou v délce pěti let ode dne, kdy počala promlčecí doba plynout.
- Smluvní strany ve smyslu ust. § 2894 odst. 2 zákona č. 89/2012 Sb., občanského zákoníku sjednávají povinnost objednatele odčinit zhotoviteli nemajetkovou újmu, kterou zhotoviteli způsobil, a to v penězích, nestanoví-li zhotovitel jinak.
- Smlouva se vyhotovuje se ve 2 stejnopisech, z nichž 1 obdrží zhotovitel a 1 objednatel.
- Fyzické osoby, které tuto smlouvu jménem jednotlivých smluvních stran uzavírají, tímto prohlašují, že jsou plně oprávněny k jejímu platnému uzavření.
- Smluvní strany berou na vědomí, že zhotovitel je subjektem povinným zveřejňovat smlouvy dle zákona č. 340/2015 Sb., o zvláštních podmínkách účinnosti některých smluv, uveřejňování těchto smluv a o registru smluv (**zákon o registru smluv**), jestliže jsou splněny podmínky pro zveřejnění, tj. že tato Smlouva bude uveřejněna v registru smluv. Objednatel tímto uděluje zhotoviteli souhlas s uveřejněním smlouvy v registru smluv.
- Smlouva nabývá platnosti dnem podpisu oběma stranami a účinnosti dnem uveřejnění v registru smluv.**

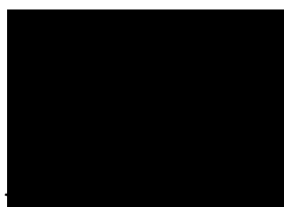
13. Smluvní strany po přečtení Smlouvy prohlašují, že souhlasí s jejím obsahem, že Smlouva byla sepsána na základě pravdivých údajů, jejich pravé, svobodné a vážně míněné vůle a že není sjednána v tísní, v rozumové slabosti, v rozrušení nebo z lehkomyšlnosti, na důkaz čehož připojují níže své vlastnoruční podpisy.

**Přílohou smlouvy a její nedílnou součástí jsou:**

- 1) Živnostenské oprávnění objednatele
- 2) Limity znečištění pro odpadní vody ze žump
- 3) Limity znečištění pro odpady ze septiků
- 4) Seznam látek, které nejsou odpadními vodami a nelze je vypouštět do kanalizace
- 5) Průvodní (odběrový) protokol vzorků
- 6) Evidenční list vývozu odpadních vod
- 7) Politika integrovaného systému řízení společnosti VODÁRNA PLZEŇ a.s.
- 8) Pokyny k zajištění BOZP a místní podmínky v objektech společnosti VODÁRNA PLZEŇ a.s.
- 9) Evidenční list o přepravě (EVL)

V Plzni

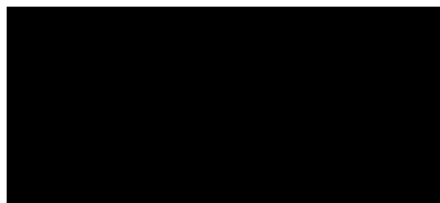
datum: 22-09-2021



zhotovitel

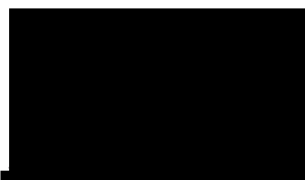


*generální ředitel  
VODÁRNA PLZEŇ a.s.*



V Plzni

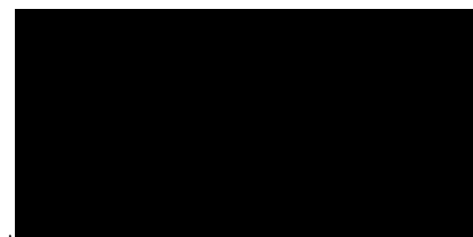
datum: 8.10.2021



AVE CZ odpadové hospodářství s.r.o.



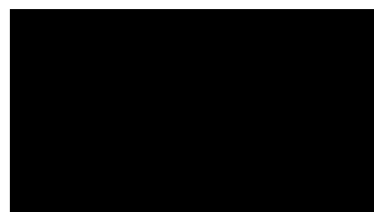
Regionální ředitel oblasti Západní Čechy



AVE CZ odpadové hospodářství s.r.o.



Ředitel provozovny Plzeň



Kopie živnostenského oprávnění objednatele

**Výpis z veřejné části Živnostenského rejstříku**

Platnost k 03.08.2021 14:19:30

Obchodní firma: AVE CZ odpadové hospodářství s.r.o.  
 Adresa sídla: Pražská 1321/38a, 102 00, Praha 10 - Hostivař  
 Identifikační číslo osoby: 49356089  
 Statutární orgán nebo jeho členové:

Jméno a příjmení: [redacted]  
 Vznik funkce: 01.07.2021  
 Jméno a příjmení: [redacted]  
 Vznik funkce: 01.07.2021  
 Jméno a příjmení: [redacted]  
 Vznik funkce: 01.04.2015  
 Jméno a příjmení: [redacted]  
 Vznik funkce: 18.12.2013

**Živnostenské oprávnění č.1**

Předmět podnikání: Silniční motorová doprava - nákladní provozovaná vozidly nebo jízdními soupravami o největší povolené hmotnosti přesahující 3,5 tuny, jsou-li určeny k přepravě zvířat nebo věcí, - nákladní provozovaná vozidly nebo jízdními soupravami o největší povolené hmotnosti nepřesahující 3,5 tuny, jsou-li určeny k přepravě zvířat nebo věcí

Druh živnosti: Koncesovaná  
 Vznik oprávnění: 12.07.1995  
 Doba platnosti oprávnění: na dobu neurčitou  
 Odpovědný zástupce:  
 Jméno a příjmení: [redacted]

**Živnostenské oprávnění č.2**

Předmět podnikání: Podnikání v oblasti nakládání s nebezpečnými odpady  
 Druh živnosti: Ohlašovací vázaná  
 Vznik oprávnění: 04.05.1998  
 Doba platnosti oprávnění: na dobu neurčitou  
 Odpovědný zástupce:  
 Jméno a příjmení: [redacted]

**Živnostenské oprávnění č.3**

Předmět podnikání: Geologické práce  
 Druh živnosti: Ohlašovací vázaná  
 Vznik oprávnění: 30.01.2002  
 Doba platnosti oprávnění: na dobu neurčitou  
 Odpovědný zástupce:  
 Jméno a příjmení: [redacted]

**Živnostenské oprávnění č.4**

Předmět podnikání: Opravy silničních vozidel  
 Druh živnosti: Ohlašovací řemeslná  
 Vznik oprávnění: 16.07.2003  
 Doba platnosti oprávnění: na dobu neurčitou

## Limity znečištění pro OV ze žump - OVŽ

ukazatel znečištění	kód	Jednotka	mezí hodnota
teplota	T	° C	40
pH	pH	-	6 – 9
chemická spotřeba kyslíku dichromanem	CHSK <sub>Cr</sub>	mg/l	1600
biochemická spotřeba kyslíku	BSK <sub>5</sub>	mg/l	800
rozpuštěné anorganické soli	RAS	mg/l	2000
amoniakální dusík	N-NH <sub>4</sub> <sup>+</sup>	mg/l	45
dusitanový dusík	N-NO <sub>2</sub> <sup>-</sup>	mg/l	1,5
dusičnanový dusík	N-NO <sub>3</sub> <sup>-</sup>	mg/l	7,5
dusík organický	N <sub>org</sub>	mg/l	30
dusík celkový	N <sub>C</sub>	mg/l	69 *)
fosfor celkový	P <sub>C</sub>	mg/l	10
tenzidy anionaktivní	PAL <sub>A</sub>	mg/l	10
kyanidy celkové	CN <sup>-</sup> <sub>cel</sub>	mg/l	0,2
kyanidy toxické	CN <sup>-</sup> <sub>tox</sub>	mg/l	0,1
chloridy	Cl <sup>-</sup>	mg/l	200
fenoly jednomocné	FN	mg/l	5,0
kovy - kadmium	Cd	mg/l	0,1
měď	Cu	mg/l	1,0
chrom celkový	Cr	mg/l	0,3
olovo	Pb	mg/l	0,1
arsen	As	mg/l	0,2
zinek	Zn	mg/l	2,0
rtuť	Hg	mg/l	0,05
nikl	Ni	mg/l	0,1
vanad	V	mg/l	0,05
selen	Se	mg/l	0,05
molybden	Mo	mg/l	0,2
kobalt	Co	mg/l	0,2
fluoridy	F <sup>-</sup>	mg/l	2,0
adsorbovatelné organické halogeny	AOX	mg/l	0,2
polychlorované bifenily (suma kongenerů č. 28,52,101,138,153,180)	PCB	mg/l	0,005
polycyklické aromatické uhlovodíky suma koncentrací: fluoranthen, benzo(b)fluoranthen, benzo(k)fluoranthen, benzo(k)pyren, benzo(ghi)perylene, indeno (1,2,3-cd)pyren	PAU	mg/l	0,01
infekční mikroorganismy	Salmonella sp.	-	Negativní nález
radioaktivní látky podmínky uděluje pouze Státní ústav pro jadernou bezpečnost (prac. Plzeň, Klatovská tř. 200)			

\*) Celkový součet všech forem dusíku nesmí překročit hodnotu 69 mg/l

## Příloha č. 3

## Limity znečištění pro OV ze septiků - OS (kód odpadu 200304)

ukazatel znečištění	kód	Jednotka	mezí hodnota
teplota	T	° C	40
pH	pH	-	6 – 9
chemická spotřeba kyslíku dichromanem	CHSK <sub>Cr</sub>	mg/l	4000
biochemická spotřeba kyslíku	BSK <sub>5</sub>	mg/l	2000
extrahovatelné látky	EL	g/kg suš.	10
uhlovodíky C10 až C40	C <sub>10-40</sub>	g/kg suš.	7
kyanidy celkové	CN <sup>-</sup> <sub>cel</sub>	mg/l	0,2
kyanidy toxické	CN <sup>-</sup> <sub>tox</sub>	mg/l	0,1
chloridy	Cl	mg/l	200
fenoly jednomocné	FN	mg/l	5,0
kovy - kadmium	Cd	mg/l	0,1
měď	Cu	mg/l	1,0
chrom celkový	Cr	mg/l	0,3
olovo	Pb	mg/l	0,1
arsen	As	mg/l	0,2
zinek	Zn	mg/l	2,0
rtuť	Hg	mg/l	0,05
nikl	Ni	mg/l	0,1
vanad	V	mg/l	0,05
selen	Se	mg/l	0,05
molybden	Mo	mg/l	0,2
kobalt	Co	mg/l	0,2
adsorbovatelné organické halogeny	AOX	mg/l	0,2
polychlorovné bifenyly (suma kongenerů č. 28,52,101,138,153,180)	PCB	mg/l	0,005
polycyklické aromatické uhlovodíky suma koncentrací: fluoranthen, benzo(b)fluoranthen, benzo(k)fluoranthen, benzo(k)pyren, benzo(ghi)perylene, indeno (1,2,3-cd)pyren	PAU	mg/l	0,01
infekční mikroorganismy	Salmonella sp.	-	Negativní nález
radioaktivní látky podmínky uděluje pouze Státní ústav pro jadernou bezpečnost (prac. Plzeň, Klatovská tř. 200)			

**Seznam látek, které nejsou odpadními vodami (OV):**

Dále je uveden seznam závadných látek, které nejsou odpadními vodami. Každý, kdo zachází se zvláště nebezpečnými látkami nebo nebezpečnými látkami nebo kdo zachází se závadnými látkami ve větším rozsahu nebo kdy zacházení s nimi je spojeno se zvýšeným nebezpečím, je povinen učinit odpovídající opatření, aby neunikly do povrchových nebo podzemních vod nebo do kanalizace.

***Nebezpečné látky:***

1. Metaloidy, kovy a jejich sloučeniny:
 

1. zinek	5. olovo	9. molybden	13. berylium	17. kobalt
2. měď	6. selen	10. titan	14. bor	18. thalium
3. nikl	7. arzen	11. cín	15. uran	19. telur
4. chrom	8. antimon	12. baryum	16. vanad	20. stříbro
2. Biocidy a jejich deriváty neuvedené v seznamu zvláště nebezpečných látek.
3. Látky, které mají škodlivý účinek na chuť nebo na vůni produktů pro lidskou spotřebu pocházejících z vodního prostředí a sloučeniny mající schopnost zvýšit obsah těchto látek ve vodách.
4. Toxické nebo persistentní organické sloučeniny křemíku a látky, které mohou zvýšit obsah těchto sloučenin ve vodách vyjma těch, jež jsou biologicky neškodné nebo se rychle přeměňují ve vodě na neškodné látky.
5. Elementární fosfor a anorganické sloučeniny fosforu.
6. Nepersistentní minerální oleje a nepersistentní uhlovodíky ropného původu.
7. Fluoridy.
8. Látky, které mají nepříznivý účinek na kyslíkovou rovnováhu, zejména amonné soli a dusitany.
9. Kyanidy.

***Zvláště nebezpečné látky:***

Zvláště nebezpečné látky jsou látky náležející do dále uvedených skupin látek, s výjimkou těch, jež jsou biologicky neškodné nebo se rychle mění na látky biologicky neškodné:

1. organohalogenové sloučeniny a látky, které mohou tvořit takové sloučeniny ve vodním prostředí,
2. organofosforové sloučeniny,
3. organocínové sloučeniny,
4. látky vykazující karcinogenní, mutagenní, nebo teratogenní vlastnosti ve vodním prostředí nebo jeho vlivem,
5. rtuť a její sloučeniny,
6. kadmium a jeho sloučeniny,
7. persistentní minerální oleje a persistentní uhlovodíky ropného původu,
8. persistentní syntetické látky, které se mohou vznášet, zůstávat v suspenzi nebo klesnout ke dnu a které mohou zasahovat do jakéhokoliv užívání vod,

Jednotlivé zvláště nebezpečné látky jsou uvedeny v Nař. vl. č. 61/2003 Sb. př.č. 1, část C a př.č. 3, ostatní látky náležející do uvedených skupin a v tomto nařízení neuvedené se považují za nebezpečné látky.

### ***Ostatní látky***

- a) radioaktivní, infekční a jiné látky ohrožující zdraví nebo bezpečnost obsluhovatелů kanalizace
- b) látky narušující materiál staveb kanalizace nebo způsobující provozní závady a poruchy při provozu kanalizace
- c) látky způsobující provozní závady na kanalizaci a ČOV a poruchy předčisticích zařízení
- d) nebezpečné látky definované v § 2, odst. 8 zákona č. 356/2003 Sb. v platném znění
- e) látky, které jsou ve smyslu zákona č. 185/2001 Sb. o odpadech a jeho prováděcích předpisů klasifikovány jako nebezpečný odpad.
- f) odpady z drtičů kuchyňských odpadů.“

Do kanalizace nelze vypouštět odpady definované dle zák. č. 185/2001 Sb. a prováděcích předpisů jako „Biologicky rozložitelný odpad z kuchyní a stravoven“, katalogové č. 20 01 08, ani přeměněné a zpracované v drtičích kuchyňských odpadů. Tento odpad není odpadní vodou a musí se s ním nakládat v souladu se zákonem č. 185/2001 Sb. o odpadech.“

Odběrový protokol vzorků

<b>Hlavní (odběrový) protokol vzorků</b>	
Datum odběru	
Čas odběru	
Objem vzorku	11
Registrační číslo vozu (RZ):	
Číslo zákazníka (čip):	
Jméno řidiče a podpis	
Odběr provedl - jméno a podpis	
Požadují dpatáží vzorek	
Poznámka	





## POLITIKA INTEGROVANÉHO SYSTÉMU ŘÍZENÍ SPOLEČNOSTI VODÁRNA PLZEŇ a.s.

Společnost VODÁRNA PLZEŇ a.s. je dlouholetým provozovatelem vodohospodářské infrastruktury v Plzeňském kraji. Pro naše zákazníky především zajišťujeme:

- o výrobu a dodávku pitné vody
- o odvádění a čištění odpadních vod
- o zákaznické služby (podpora při uzavírání smluv o dodávkách pitné vody a odvádění odpadních vod, vodoměrná a odečtová služba)

Zavedený a řádně udržovaný integrovaný systém řízení vychází z požadavků zainteresovaných stran a je zárukou jejich plnění. V současné době máme certifikovány systémy:

- o kvality poskytovaných služeb
- o ochrany životního prostředí
- o zajištění bezpečnosti práce a ochrany zdraví našich zaměstnanců
- o hospodaření s energiemi
- o systém řízení bezpečnosti informací

### POLITIKA SPOLEČNOSTI V OBLASTI KVALITY

Naším záměrem je trvalé úsilí a zlepšování při uspokojování potřeb svých zákazníků, poskytované služby plnit ve stanovených termínech a v požadované kvalitě, s našimi dodavateli budovat transparentní a oboustranně výhodné obchodní vztahy a dále podporovat rozvoj a odbornou způsobilost našich zaměstnanců pro dosažení vysoké úrovně kvality odváděné práce.

### POLITIKA SPOLEČNOSTI V OBLASTI BEZPEČNOSTI A OCHRANY ZDRAVÍ ZAMĚSTNANCŮ

Nejcennějším majetkem společnosti je lidský potenciál. Vážíme si tohoto bohatství a klademe velký důraz na ochranu zdraví zaměstnanců a jejich bezpečnosti při práci, zajišťujeme bezpečné a zdravé pracovní podmínky. Vedení společnosti se zavazuje k odstraňování nebezpečí a snižování rizik v oblasti BOZP.

### POLITIKA SPOLEČNOSTI V OBLASTI PÉČE O ŽIVOTNÍ PROSTŘEDÍ A HOSPODAŘENÍ S ENERGIEMI

Svým odpovědným přístupem se snažíme eliminovat dopady naší činnosti na jednotlivé složky životního prostředí, předcházíme vzniku ekologických havárií, podporujeme znovuvyužití odpadů vznikajících v důsledku našeho působení. Technická zařízení provozujeme tak, abychom účinně využívali všechny druhy energií, soustavně snižovali energetickou náročnost provozovaných zařízení a vyhledávali potenciál pro úsporu využívaných energií.

### POLITIKA SPOLEČNOSTI V OBLASTI ŘÍZENÍ BEZPEČNOSTI INFORMACÍ

Bezpečnost informací ve všech formách je další klíčovou oblastí, na kterou se v naší společnosti zaměřujeme. Naším posláním je udržovat vysokou úroveň zajištění bezpečnosti informací spočívající zejména v zajištění jejich dostupnosti, integrity a důvěryhodnosti, zneužití nebo ztrátě. Vše v souladu s platnou legislativou. Při zajištění systému bezpečnosti informací používáme aktuální a osvědčené metody a postupy včetně aktuálních technologií.

V Plzni 17.6.2020



generální ředitel společnosti  
VODÁRNA PLZEŇ a.s.

## Pokyny k zajištění BOZP na převzatých pracovištích a při pohybu v objektech provozovaných společností VODÁRNA PLZEŇ a.s.

*(dle ustanovení §101 a 103 zákona č. 262/2006 Sb. ve znění pozdějších předpisů)*

Tento dokument je závazný pro všechny právnické případně fyzické osoby, se kterými má společnost VODÁRNA PLZEŇ a.s. uzavřen smluvní vztah nebo se z jiného důvodu (např. exkurze, kontrolní činnost orgánů státní správy, prohlídky v rámci nabídkových řízení apod.) pohybují na pracovištích a v objektech společnosti VODÁRNA PLZEŇ a.s. Cílem těchto pokynů je poskytnout těmto osobám dostatečné informace k zajištění jejich bezpečnosti. Tyto osoby budou nadále pro potřeby tohoto dokumentu označovány jako „objednatel“.

### Obecné pokyny BOZP:

- Při výkonu sjednaných činností je objednatel povinen dodržovat právní a ostatní předpisy k zajištění bezpečnosti a ochrany zdraví a postupovat tak, aby svým chováním neohrozil zdraví a bezpečnost své ani osob vyskytujících se s ním společně na pracovišti.
- Objednatel se zavazuje, že jeho zaměstnanci, případně subzhotovitelé, budou dodržovat všechny právní i ostatní předpisy k zajištění bezpečnosti a ochrany zdraví při práci (= předpisy na ochranu života a zdraví, předpisy hygienické a protiepidemické, technické předpisy, technické dokumenty a technické normy, stavební předpisy, dopravní předpisy, předpisy o požární ochraně a předpisy o zacházení s hořlavinami a chemickými látkami) vč. instrukcí kontaktní osoby společnosti VODÁRNA PLZEŇ a.s.
- Objednatel je povinen vybavit převzaté pracoviště (staveniště) v souladu s ustanovením zákona č.309/2006 Sb. ve znění pozdějších předpisů a NV č.591/2006 Sb. ve znění pozdějších předpisů.
- Nedojde-li k souběhu dvou a více subjektů na jednom pracovišti (staveništi), zodpovídá za identifikaci rizik plynoucích z realizace předmětu smlouvy (včetně přijetí opatření k jejich odstranění případně eliminaci) objednatel
- Dojde-li k souběhu dvou a více subjektů na jednom pracovišti (staveništi), jsou tyto subjekty povinny postupovat dle §3, §14 z. 309/2006 Sb. a §101 z 262/2006 Sb. tzn.:
  - identifikovat rizika z jimi prováděných činností
  - následně provést vzájemné písemné seznámení s nimi
  - uzavřít dohodu o koordinaci v oblasti BOZP ve smyslu §101 odst. 3 zákoníku práce.
- Splňuje-li předmět díla náležitosti §15 z.309/2006 Sb. a zadavatel předmětu díla stanoví koordinátora stavby, pak za vzájemné seznámení s identifikovanými riziky a koordinaci na úseku BOZP při realizaci díla zodpovídá koordinátor stavby. V tomto případě jsou objednatelé povinni identifikovaná rizika předat koordinátorovi do 8 dní před zahájením realizace předmětu díla (viz §16 z.309/2006 Sb. ve znění pozdějších předpisů).
- Objednatel je povinen vybavit své zaměstnance osobními ochrannými pracovními prostředky splňujícími požadavky z. 262/2006 Sb. a NV 495/2001 Sb. ve znění pozdějších předpisů, a to v rozsahu odpovídajícímu prováděným činnostem, dále pak vhodným náradím a technickým vybavením nutným pro realizaci předmětu plnění. Objednatel kontroluje jejich používání.
- Objednatel se zavazuje, že jím používané technické vybavení bude schopné bezpečného provozu a bude odpovídat požadavkům zejm. §4 z 309/2006 Sb., NV 378/2001 Sb. a V.48/1982 Sb. vždy v platném znění.
- Objednatel se zavazuje, že práce na realizaci předmětu díla budou prováděny výhradně zaměstnanci zdravotně a

odborně způsobilými. Zdravotní způsobilost a doklady o kvalifikačních předpokladech, případně o odborné způsobilosti, je objednatel povinen doložit zhotoviteli na vyžádání.

- Objednatel odpovídá za dodržování zásad PO svými zaměstnanci a vybavení věcnými prostředky PO na předaném pracovišti, nejsou-li zmíněné prostředky součástí předaného pracoviště. Objednatel dále odpovídá za protipožární opatření vyplývající z povahy vlastních prací dle smluvního vztahu sjednaného se společností VODÁRNA PLZEŇ
- Objednatel bude v průběhu realizace díla respektovat bezpečnostní a protipožární předpisy platné u zhotovitele. Seznámení s těmito předpisy zajišťuje VODÁRNA PLZEŇ a.s. v případě, že jejich znalost má vliv na bezpečnost a ochranu zdraví objednatel při realizaci díla.
- Zaměstnanci objednatel jsou povinni udržovat na převzatém pracovišti pořádek a čistotu.
- Objednatel se zavazuje zajistit skladování hořlavých kapalin na pracovišti v souladu s ČSN 65 62 01 a skladování ropných látek v souladu s ČSN 75 34 15.
- Každý úraz objednatel, ke kterému dojde na pracovištích nebo v objektech společnosti VODÁRNA PLZEŇ a.s., je tento povinen neprodleně oznámit zástupci společnosti a spolupracovat při šetření okolností vzniku úrazu.

*Pokyny pro zajištění BOZP při pohybu v objektech a areálech společnosti VODÁRNA PLZEŇ a.s. (viz §101 odst.5 z.262/2006 Sb.)*

- Objednatel je povinen respektovat bezpečnostní a dopravní značení v objektech a areálech vč. pokynů zástupce společnosti VODÁRNA PLZEŇ a.s.
- Svářečské práce prováděné v místech se zvýšeným požárním nebezpečím a nebezpečím výbuchu je objednatel povinen provádět pouze na základě písemného pověření ke svařování vydaného zástupcem společnosti VODÁRNA PLZEŇ a.s. a v souladu s vyhláškou 87/2000 Sb. ve znění pozdějších předpisů. Objednatel zodpovídá za to, že požární dohled při (po) svařování bude vykonáván osobou k tomu předem určenou (zpravidla z řad jeho vlastních zaměstnanců) s písemně stanovenými právy a povinnostmi při tomto dohledu. Požární dohled je vykonáván v průběhu svařování nepřetržitě. Při přerušení svařování nebo po jeho skončení se požární dohled vykonává v intervalech stanovených zvláštními požárně bezpečnostními opatřeními stanovených v příkazu ke svařování. Nejkratší doba požárního dohledu po skončení svařování je 8 (osm) hodin.
- Při pohybu v blízkosti otevřených vodních nádrží je nutno dbát zvýšené opatrnosti a nevyžaduje-li to charakter prováděných prací nepřibližovat se k jejich okrajům.
- Práce v podzemních prostorách případně sestup do nich jsou spojeny zejména se zvýšeným rizikem pádu do hloubky nebo výskytem nebezpečných plynů. Objednatel je povinen před vstupem do nich provést detekci výskytu nebezpečných plynů.
- Na pracovišti společnosti VODÁRNA PLZEŇ a.s. je zakázáno vnášet a používat soukromé elektrické spotřebiče (radiopřijímače, vařiče, topné spirály atd.)
- Bez dohody se zástupcem společnosti VODÁRNA PLZEŇ a.s. je objednateli zakázáno používat na pracovištích technická a technologická zařízení příp. elektrospotřebiče, jejichž majitelem popř. provozovatelem je společnost VODÁRNA PLZEŇ a.s.

- Pokud zástupce společnosti VODÁRNA PLZEŇ a.s. umožní objednateli použít některé ze zařízení vč. technologických, je objednatel povinen používat tato zařízení pouze v souladu s návodem k obsluze případně s udělenými pokyny a s vědomím zástupce společnosti VODÁRNA PLZEŇ a.s.
- Při zjištění závady na poskytnutých zařízeních vč. elektrických (např. poškození prodlužování šňůry, přívodu; odstranění ochranného krytu atd.) je objednatel povinen neprodleně informovat zástupce společnosti VODÁRNA PLZEŇ a.s.
- Objednatel nesmí v průběhu realizace předmětu smlouvy ponechávat žádné přístroje, stroje popř. nástroje bez dohledu nebo dozoru, pokud mohou tyto ohrozit zdraví případně bezpečnost zaměstnanců společnosti VODÁRNA PLZEŇ a.s.
- Na pracovištích společnosti VODÁRNA PLZEŇ a.s. je zakázáno požívat alkoholické nápoje a jiné návykové látky, rovněž je zakázáno pod vlivem těchto látek na pracoviště vstupovat.
- Ve všech objektech společnosti VODÁRNA PLZEŇ a.s. platí zákaz kouření s výjimkou prostor ke kouření vyhrazených.
- Každé pracoviště společnosti VODÁRNA PLZEŇ a.s. je vybaveno prostředky pro poskytnutí 1. pomoci a hasicími přístroji (případně hydranty), které je objednatel v případě potřeby oprávněn použít.
- Pracoviště jsou vybavena pokyny (Požární poplachová směrnice) pro případ vzniku požáru či jiné mimořádné situace. Prostředky hasební techniky umístěné na pracovištích jsou pravidelně kontrolovány, čímž je zajištěna jejich funkčnost.
- V případě výskytu mimořádných situací (požár, únik chemických látek apod.) v objektech společnosti VODÁRNA PLZEŇ a.s. je zaměstnavatel povinen dbát pokynů zástupce společnosti VODÁRNA PLZEŇ a.s.
- Únikové cesty v objektech společnosti VODÁRNA PLZEŇ a.s. jsou značené a je nutno zachovávat jejich průchodnost po celou dobu provádění prací.
- Veškeré uzávěry energií jsou viditelně a čitelně označené
- Plynové hospodářství provozu ČOV PM, Jateční 40, Plzeň je z hlediska NV 406/2004 Sb. zařazeno mezi pracoviště s nebezpečím výbuchu (plynové hospodářství). Při práci na těchto pracovištích nebo v jejich blízkosti je zapotřebí dbát zvýšeného rizika výbuchu a nepoužívat otevřený oheň, jiskřivé nářadí, obuv s kovovými prvky v podrážce. Objednatel práce zahájí až na základě kontaktní osobou společnosti VODÁRNA PLZEŇ a.s. vydaného příkazu.
- V případě, že bude objednatel provádět práce na elektrickém zařízení, je povinen dbát pokynů uvedených v samostatném dokumentu (el. zařízení-pokyny objednateli) předaném kontaktní osobou společnosti VODÁRNA PLZEŇ a.s.
- Při řízení vozidel v areálech společnosti VODÁRNA PLZEŇ a.s. je objednatel povinen dodržovat zásady plynoucí ze z.361/2000 Sb. o provozu na pozemních komunikacích, nepřekračovat maximální povolenou rychlost v areálech společnosti (20 km/hod) a uzpůsobit svou jízdu (chůzi) aktuálnímu stavu komunikací (chodníků).
- Objednatel nesmí vstupovat do zakázaných prostor (označeno zákazovou značkou „Nepovolaným vstup zakázán“) a nesmí se pohybovat mimo, kontaktní osobou VP a.s. případně „Protokolem o předání staveniště“ vymezený prostor.
- Objednatel je povinen parkovat, případně vykládku a nakládku materiálu provádět pouze na vyznačených nebo zástupcem společnosti VODÁRNA PLZEŇ a.s. k tomu určených místech tak, aby nebyla omezena a ohrožena bezpečnost a plynulost dalšího provozu v areálu

- Pěší chůze je povolena výhradně po levé straně komunikace, nejsou-li v areálu zřízeny chodníky
- Při pohybu v prostoru společnosti VODÁRNA PLZEŇ a.s. v němž probíhá manipulace se zdvihacími zařízeními, je objednateli zakázáno vstupovat do dráhy zdvihadla a zdržovat se v blízkosti přepravovaného břemene. Je nutno dbát pokynů osoby obsluhující zdvihací zařízení

## Evidenční list pro přepravu odpadů na ČOV Plzeň

Číslo dokladu: 

<b>1. Odesílatel:</b> Oprávněná osoba (název) Ulice: Místo a PSČ: Telefon/Fax: IČO:                      DIČ: <b>IČP:</b> <b>IČZ:</b>	<b>6. Dopravce 1:</b> Oprávněná osoba (název): Ulice: Místo a PSČ: Telefon/Fax: IČO:                      DIČ <b>IČZ:</b> <b>IČP:</b>
<b>2. Příjemce:</b> Oprávněná osoba (název): VODÁRNA PLZEŇ a.s. Ulice: Malostranská 2 Místo a PSČ: 317 68 Plzeň Telefon/Fax: <input type="text"/> IČO: 25205625      DIČ: CZ25205625	Kód druhu dopravy *): SPZ taž.vozu: Užit.hm.taž.vozu (t): SPZ přívěsu nebo návěsu: Užit.hm.přívěsu nebo návěsu (t): Číslo žel.vagonu:
<b>3. Místo nakládky:</b> Oprávněná osoba: Ulice: Místo a PSČ: Telefon/Fax: IČO:                      DIČ:	<b>7. Dopravce **):</b> Oprávněná osoba: Ulice: Místo a PSČ: Telefon/fax: IČO:                      DIČ:
<b>4. Místo vykládky:</b> Oprávněná osoba: VODÁRNA PLZEŇ a.s. Ulice: Jateční třída 40 PSČ a obec: 301 52 Plzeň Telefon/Fax: <input type="text"/> IČO: 25205625      DIČ: CZ25205625 <b>IČZ/IČP: CZP01096/1003813178</b>	Kód druhu dopravy *): SPZ taž.vozu: Užit.hm.taž.vozu (t): SPZ přívěsu nebo návěsu: Užit.hm.přívěsu nebo návěsu(t): Číslo žel.vagonu: Číslo vodní, letecké zásilky:
<b>5. Připojené doklady:</b> Pokyny pro případ nehody: Další doklady:	

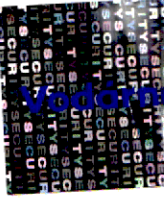
Pol.	Název odpadu dle katalogu odpadů	Kód odpadu dle katalogu odpadů	Množství (t)
8.	9.	10.	11.

<b>12. Náklad předán dopravci:</b> dne ..... 2021.....hodin	<b>13. Náklad předán příjemci:</b> dne: ..... 2021.....hodin	<b>14. Náklad přijal:</b> dne .....2021 .....hodin
Odesílatel:	Příjemce: <b>ČOV Plzeň</b>	Dopravce:
Razítko a podpis:	Razítko a podpis:	Razítko a podpis:

<b>15. Původce:</b>
---------------------

\*) 1 – silniční, 2 – železniční, 3 – vodní, 4 – letecká, 5 – kombinovaná

\*\*) vyplňuje se jen při více přepravech při překládce nákladu



## Způsob vyplňování evidenčního listu pro přepravu odpadu

- 1. Odesílatel:** Odesílatelem je původce odpadů nebo oprávněná osoba, která odpad odesílá. Odesílatel odpadu vyplní v evidenčním listu pro přepravu odpadu položky označené 1 až 5, 8 až 11 a 15 průpisem do všech sedmi listů.  
*Oprávněná osoba (název):* vyplňuje se název původce nebo oprávněné osoby tak, jak je zapsán v obchodním rejstříku nebo v živnostenském listu.  
*Ulice, místo, PSČ:* vyplňuje se přesná a úplná adresa původce nebo oprávněné osoby.  
*IČO:* vyplňuje se identifikační číslo organizace (bylo-li přiděleno); pokud má organizace IČO méně než osmimístné, doplní se zleva nuly na celkový počet osm míst.
- 2. Příjemce odpadu:** Příjemcem je oprávněná osoba, která s odpadem dále nakládá, tj. provádí jeho shromáždění, sběr a výkup, nebo ho upravuje, využívá nebo zneškodňuje.  
*Oprávněná osoba (název):* vyplňuje se název oprávněné osoby tak, jak je zapsán v obchodním rejstříku nebo živnostenském listu.  
*Ulice, místo, PSČ:* vyplňuje se přesná a úplná adresa oprávněné osoby.  
*IČO:* vyplňuje se identifikační číslo organizace (bylo-li přiděleno); pokud má organizace IČO méně než osmimístné, doplní se zleva nuly na celkový počet osm míst.
- 3. Místo nakládky:** Místo nakládky je místo zahájení přepravy odpadu.  
*Oprávněná osoba (název):* vyplňuje se název oprávněné osoby tak, jak je zapsán v obchodním rejstříku nebo živnostenském listu.  
*Ulice, místo, PSČ:* vyplňuje se přesná a úplná adresa oprávněné osoby.  
*IČO:* vyplňuje se identifikační číslo organizace (bylo-li přiděleno); pokud má organizace IČO méně než osmimístné, doplní se zleva nuly na celkový počet osm míst.
- 4. Místo vykládky:** Místo vykládky je místo ukončení přepravy odpadu.  
*Oprávněná osoba (název):* vyplňuje se název oprávněné osoby tak, jak je zapsán v obchodním rejstříku nebo živnostenském listu.  
*Ulice, místo, PSČ:* vyplňuje se přesná a úplná adresa oprávněné osoby.  
*IČO:* vyplňuje se identifikační číslo organizace (bylo-li přiděleno); pokud má organizace IČO méně než osmimístné, doplní se zleva nuly na celkový počet osm míst.
- 5. Připojené doklady:** Pokyny pro případ nehody  
Další doklady vyplývající ze zvláštních předpisů pro jednotlivé druhy přepravy
- 6. Dopravce 1:** Dopravce 1 je dopravce, který zahajuje přepravu odpadu od odesílatele. Jde o oprávněnou osobu zabezpečující přepravu odpadu.  
*Oprávněná osoba (název):* vyplňuje se název oprávněné osoby tak, jak je zapsán v obchodním rejstříku nebo živnostenském listu.  
*Ulice, místo, PSČ:* vyplňuje se přesná a úplná adresa oprávněné osoby.  
*IČO:* vyplňuje se identifikační číslo organizace (bylo-li přiděleno); pokud má organizace IČO méně než osmimístné, doplní se zleva nuly na celkový počet osm míst.
- 7. Další dopravce:** (případně další dopravci) je dopravce, který zajišťuje další přepravu odpadu návazně na dopravce 1. Přeprava odpadu končí v místě stanoveném příjemcem odpadu.
- 8. Položka:** Uvádí se pořadové číslo druhu přepravovaného odpadu.
- 15. Původce:** Uvádí se původce odpadu. V případě překládky odpadu se uvádí tento původce i na novém evidenčním listu. V případě přepravy odpadu od více původců se uvádí všichni původci (příp. v přílož. listu).