

Smlouva o dílo

Smluvní strany:

Objednatel: **Město Pelhřimov**

se sídlem: Masarykovo náměstí č. 1, 393 01 Pelhřimov

IČO: 00248801

Zastoupené: Ladislav Med, starosta
Ing. Josef Koch, místostarosta

č. účtu: Česká spořitelna, č. účtu 27-9900250/0800

(dále jen jako „Objednatel“)

a

Zhotovitel: **TopGis, s.r.o.**

se sídlem: Svatopetrská 35/7, 617 00 Brno-Komárov

IČO: 29182263

DIČ: CZ29182263

zastoupení: Drahomíra Zedníčková, výkonná ředitelka, zplnomocněna jednat jménem společnosti na základě plné moci ze dne 17.1.2019, příloha č.2 této smlouvy

bankovní spojení: Komerční banka, a.s. č. ú.: XXXXXXXXXX

zapsaná v obchodním rejstříku vedeném Krajským soudem v Brně, oddíl C, vložka 63741 (pro právnické osoby)

(dále jen jako „Zhotovitel“)

(Objednatel a Zhotovitel dále také společně jako „Smluvní strany“ a každý samostatně jako „Smluvní strana“)

uzavřely níže uvedeného dne, měsíce a roku dle ustanovení § 2586 a násl. zákona č. 89/2012 Sb., občanský zákoník, ve znění pozdějších předpisů, tuto smlouvu o dílo (dále jen „Smlouva“):

I. Předmět Smlouvy

Zhotovitel se touto smlouvou zavazuje provést na svůj náklad a nebezpečí pro Objednatele za podmínek níže uvedených dílo: **Pasporty města Pelhřimov – pasport místních komunikací a pasport vodorovného dopravního značení, k.ú. Pelhřimov** (dále jen „Dílo“) a Objednatel se zavazuje Dílo převzít a zaplatit za něj Zhotoviteli cenu, která je sjednána v čl. II této Smlouvy. Podrobný popis systému je uveden v příloze č.1, která je nedílnou součástí této smlouvy.

II. Cena Díla, platební podmínky

1. Smluvní strany se dohodly, že celková cena díla činí:

- cena díla bez DPH: 295 000,- Kč (slovy dvě stě devadesát pět tisíc korun českých)
- DPH: 61 950,- Kč
- celkem: 356 950,- Kč s DPH

Nedílnou součástí této smlouvy je Příloha č.1 – nabídka výběrového řízení na realizaci veřejné zakázky „Poptávka na dodávku pasportů města Pelhřimov – pasport místních komunikací a pasport vodorovného dopravního značení, k.ú. Pelhřimov.

2. Výše uvedená cena díla je sjednána jako **cena maximální**, v které jsou zahrnuty veškeré práce, dodávky a služby nezbytné k řádnému provedení předmětu díla. Zhotovitel zaručuje úplnost rozpočtu a přebírá nebezpečí změny okolností dle § 2620 odst. 2 občanského zákoníku.

3. Smluvní strany se dohodly, že cena díla bude uhrazena na účet Zhotovitele uvedený v záhlaví této smlouvy při předání a převzetí Díla (viz čl. V Smlouvy).

4. Smluvní strany se dohodly, že daňové doklady se základem pro výpočet DPH vyšším než 20.000, - Kč budou obsahovat prohlášení tohoto nebo významově totožného znění: „**Vystavitel tohoto daňového dokladu čestně prohlašuje, že není v insolvenčním ani obdobném řízení, a že se zavazuje zde vyčíslenou DPH uhradit včas a řádně příslušnému správci daně.**“. V případě neuvedení tohoto prohlášení na daňovém dokladu nebude na zde vyčíslenou DPH reflektováno a tato bude objednatelům uhrazena jiným (náhradním) způsobem. Shora uvedené čestné prohlášení musí být uvedeno nad signací daňového dokladu. V opačném případě musí být čestné prohlášení dodavatele znovu opatřeno podpisem a razítkem dodavatele.

5. Smluvní strany se dohodly, že pokud se zhotovitel stane ke dni uskutečnění zdanitelného plnění nespolehlivým plátcem DPH, objednatel je oprávněn provést zajišťovací úhradu DPH na účet příslušného finančního úřadu.

6. Zadavatel nebude poskytovat zálohy.

7. Daňový doklad bude vystaven do 14 kalendářních dnů po převzetí předmětu plnění. Doba splatnosti daňových dokladů je stanovena na 30 kalendářních dnů ode dne doručení daňového dokladu odběrateli. Platby budou probíhat výhradně v CZK a rovněž veškeré cenové údaje budou v této měně.

8. Předání díla bude provedeno na základě předávacího protokolu. Osobami pověřenými k předání díla jsou Ing. Václav Turek za Objednatele a Ing. Slavomír Kubánek za Zhotovitele.

III.

Doba plnění, místo plnění

1. Smluvní strany se dohodly, že Dílo bude Zhotovitelem provedeno nejpozději do 16.12. 2021.
2. V případě prodlení s provedením předmětu díla (tj. jeho řádným předáním a převzetím – viz čl. V) je Zhotovitel povinen zaplatit Objednateli smluvní pokutu ve výši 0,05 % ze smluvní ceny díla (včetně DPH) za každý započatý den prodlení. Tato smluvní pokuta je započitatelná proti ceně díla. Smluvní pokuta nebude uplatňována v případě, že dojde k dohodě o změně doby plnění z objektivních důvodů obou smluvních stran.
3. Místem plnění je Město Pelhřimov

IV.

Práva a povinnosti Smluvních stran

1. Objednatel je oprávněn kdykoliv v průběhu Díla kontrolovat, zda je prováděno v souladu s touto Smlouvou.
2. Objednatel se zavazuje poskytovat Zhotoviteli součinnost k provedení Díla, a to ve lhůtě, jíž mu Zhotovitel určí.
3. Zhotovitel postupuje při provádění Díla samostatně.
4. Zhotovitel je povinen dodržet při provádění Díla všechny právní předpisy a příslušné technické normy týkající se předmětné činnosti.

V.

Předání a převzetí Díla

1. K předání a převzetí Díla dojde nejpozději v termínu dle čl. III Smlouvy. Předání a převzetí Díla bude Smluvními stranami písemně potvrzeno (předávací protokol).
2. Zhotovitel se zavazuje předat Dílo bez vad a nedodělků.
3. Smluvní strany se dále dohodly, že budou-li v době předání na Díle viditelné vady či nedodělky, k předání a převzetí Díla dojde až po jejich odstranění. O této skutečnosti bude Smluvními stranami sepsán záznam. Náklady na odstranění vad nese Zhotovitel.

VI. Odpovědnost za vady, záruka

1. Zhotovitel odpovídá za vady předmětu díla.
2. Vzájemnou dohodou se stanoví záruční doba na předmět díla v délce 12měsíců.
3. Záruční doba začíná běžet dnem předání a převzetí řádně a úplně provedeného díla (viz čl. V).
4. Zhotovitel se zavazuje zajistit záruční servis na dodanou technologii po dobu 12 měsíců ode dne předání díla.
5. Záruční doba se prodlužuje o dobu počínající datem uplatnění reklamace (vady) a končí dnem odstranění vady.
6. Zahájení vlastní opravy řádně reklamované vady je Zhotovitel povinen zahájit nejpozději do 24 hodin po nahlášení závady. Pokud tak neučiní, je povinen hradit Objednateli smluvní pokutu ve výši 500,-- Kč za každý den, o který nastoupí později. Náklady na odstranění reklamovaných vad nese Zhotovitel; o odstranění vady se vyhotoví písemný záznam, který obsahuje popis vady, termín a způsob jejího odstranění.
7. Pokud Zhotovitel neodstraní vadu díla vůbec, je Objednatel oprávněn odstraněním vad pověřit jiného dodavatele a náklady tohoto odstranění vad požadovat na Zhotoviteli.
8. Záruka zaniká v těchto případech:
 - a. systém byl používán v rozporu s návodem k obsluze
 - b. závada vznikla nepřípustným zásahem do systému, včetně servisních zásahů a úprav jinou osobou nebo subjektem, než je organizace Zhotovitele
 - c. systém je mechanicky poškozen nebo jeho poškození bylo způsobeno vnějšími vlivy (znečištění, cizí látky vniklé do zařízení, přepětí apod.)
 - d. poškození bylo způsobeno vlivem neodvratné události (živelná pohroma).
9. Servisní telefon Zhotovitele pro hlášení závad +420 727909690.

VII. Závěrečná ustanovení

1. Tato Smlouva nabývá platnosti dnem jejího podpisu oběma Smluvními stranami a účinnosti dnem uveřejnění v registru smluv.
2. Tato Smlouva a vztahy z ní vyplývající se řídí právním řádem České republiky, zejména příslušnými ustanoveními zák. č. 89/2012 Sb., občanský zákoník, ve znění pozdějších předpisů.
3. Smluvní strany stvrzují, že plnění z této smlouvy je plněním ve vztahu k veřejnoprávní korporaci a veřejným prostředkům, a tudíž že skutečnosti a údaje uvedené ve smlouvě nejsou obchodním tajemstvím.
4. Smluvní strany podpisem této smlouvy dávají souhlas ke zveřejnění osobních údajů ve smlouvě obsažených pro účely uveřejnění smlouvy a metadat smlouvy v registru smluv

zřízeném podle zákona č. 340/2015 Sb. o zvláštních podmínkách účinnosti některých smluv, uveřejňování těchto smluv a o registru smluv (zákon o registru smluv).

5. Smlouva byla vyhotovena ve dvou stejnopisech, z nichž každá Smluvní strana obdrží po jednom vyhotovení.
6. Smluvní strany níže svým podpisem stvrzují, že si Smlouvu před jejím podpisem přečetly, s jejím obsahem souhlasí, a tato je sepsána podle jejich pravé a skutečné vůle, srozumitelně a určitě, nikoli v tísní za nápadně nevýhodných podmínek.
7. Změny a doplňky této smlouvy lze učinit pouze formou písemných dodatků odsouhlasených oběma smluvními stranami.
8. Nedílnými přílohami této smlouvy jsou:
 - a. Příloha č.1: Nabídka
 - b. Příloha č.2: Plná moc Drahomíry Zedníčkové

V Pelhřimově dne

V Brně dne



Date: 2021.10.14

.....

.....16:51:18.+02'00'

Objednatel

Zhotovitel



NABÍDKA NA Pasporty města (komunikace, DZ)

MĚSTO PELHŘIMOV

ZÁKAZNÍK / SPOLEČNOST	Město Pelhřimov
KONTAKTNÍ OSOBA	Martin Váňa, Odbor informačních a komunikačních technologií
KONTAKTNÍ ÚDAJE	Pražská 2460, 393 01 Pelhřimov
DODAVATEL	TopGis, s.r.o.
ZPRACOVATEL NABÍDKY	Ing. Slavomír Kubánek (+420 727 909 690, slavomir.kubanek@topgis.cz)
KONTAKTNÍ ÚDAJE	Svatopetrská 35/7, 617 00 Brno – Komárov, www.topgis.cz
DATUM ZPRACOVÁNÍ	20. 9. 2021
PLATNOST NABÍDKY	30. 9. 2021

PASPORTY OBCE (EVIDENCE MAJETKU)

Společnost TopGis zpracovává pasporty majetku z panoramatických snímků. K tomuto účelu využívá vlastního mapovacího systému (MM) umístěného na vozidle. Tento mobilní systém zajišťuje snímání území v okolí nájezdu. Data jsou následně sešívána do panoramatických snímků, které jsou georeferencovány a umožňují tak měření zájmových objektů z pořízených na snímků. Zpracování jednotlivých pasportů (VO,

dopravní značení, komunikace, zeleň, reklamní plochy, mobiliář obce, atd.) pak následně probíhá v naší webové mapové aplikaci GisOnline.

Jednotlivé etapy pořízení pasportů jsou:

- Nájezd území obce mobilním mapovacím systémem dle odsouhlaseného plánu (aktuální nájezd obce mobilním systémem, zpracování dat z mobilního mapování, anonymizace dat, publikace dat, zpřístupnění dat v GisOnline)
- Vytvoření pasportu komunikací (dokumentace komunikací, chodníků)
- Vytvoření pasportu vodorovného dopravního značení (grafické zpracování přechodů pro chodce a řadicích pruhů na křižovatkách)

CENOVÁ NABÍDKA JEDNOTLIVÝCH POLOŽEK

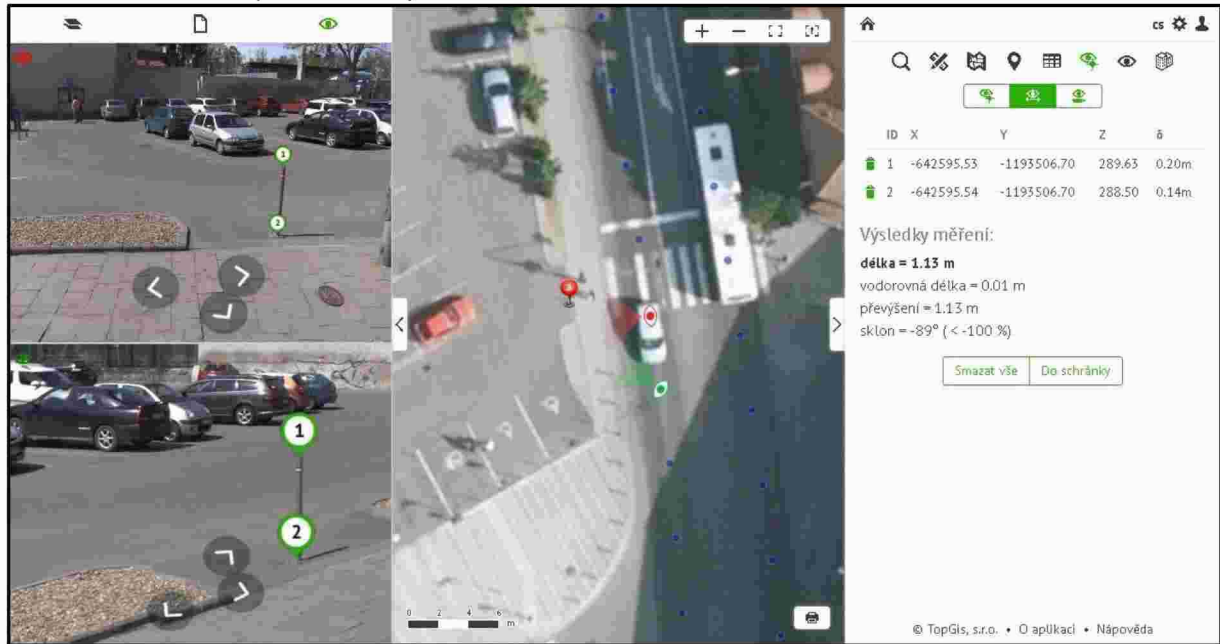
položka	název	cena (bez DPH)
1	Nájezd MM Pelhřimov (město)	79 000 Kč
2	Pasport komunikací	187 000 Kč
4	Pasport vodorovného dopravního značení (přechody, řadicí pruhy)	29 000 Kč

MOBILNÍ MAPOVÁNÍ (PASPORTY) – UKÁZKY

Obr. Plánovaný nájezd mobilním mapovacím systémem



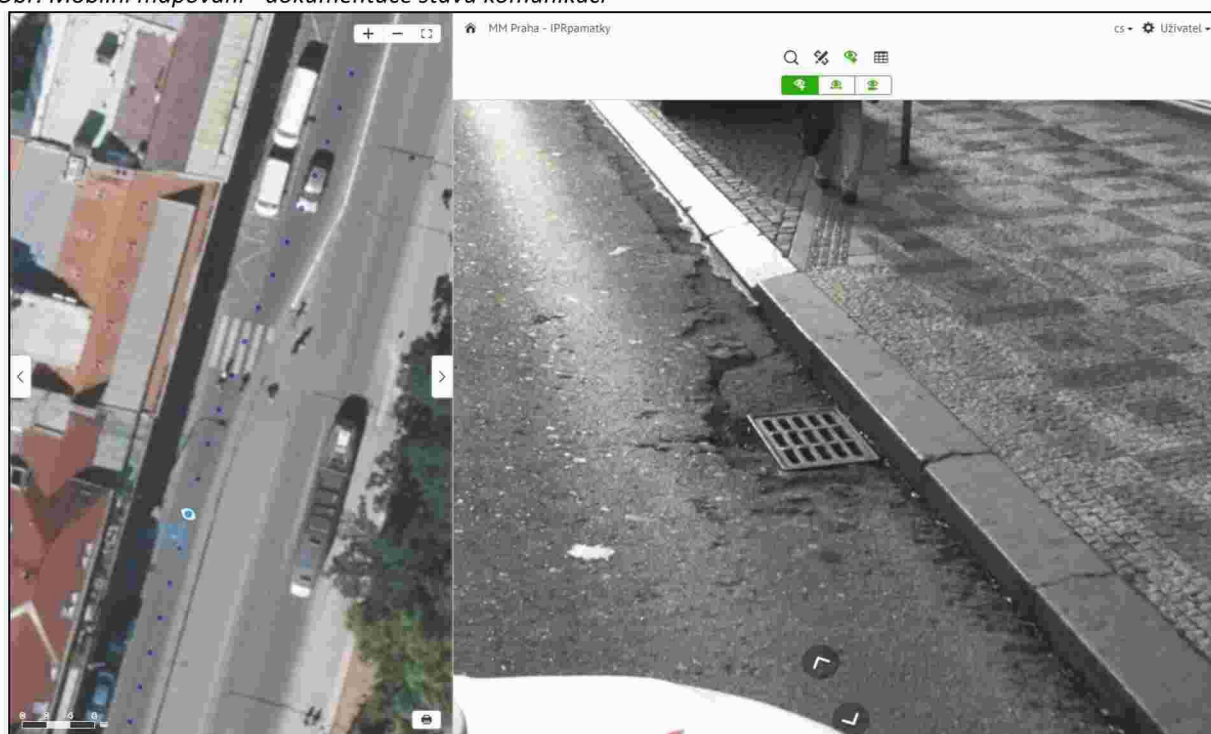
Obr. Ukázka měření na panoramatických snímcích v GisOnline



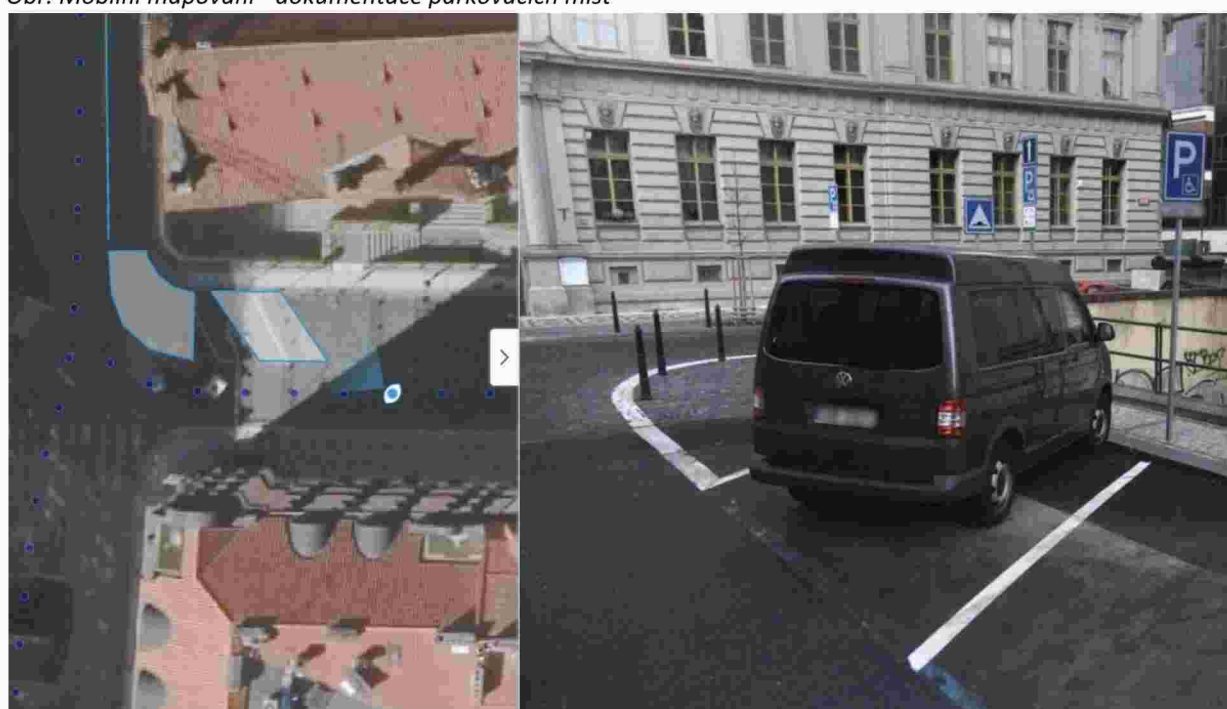
Obr. Ukázka tvorby nebo aktualizace pasportů v GisOnline



Obr. Mobilní mapování - dokumentace stavu komunikací



Obr. Mobilní mapování - dokumentace parkovacích míst



Obr. Pasport komunikací v GisOnline



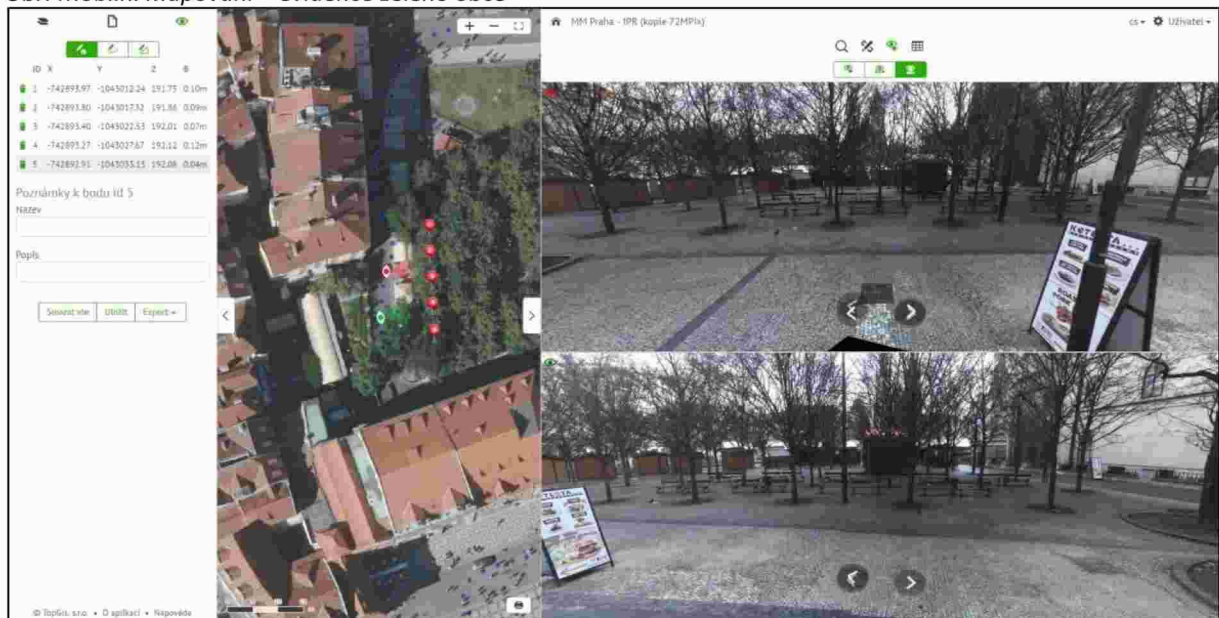
Obr. Mobilní mapování - dokumentace mobiliáře obce



Obr. Pasport mobiliáře obce v GisOnline



Obr. Mobilní mapování – evidence zeleně obce



Obr. Pasport zeleně obce v GisOnline

Legenda aktivních vrstev:

- Jednotlivé keře
- Keř listnatý
- Keř jehličnatý
- Neurolepis
- Jednotlivé stromy
- Lehčinný strom
- Listnatý strom
- Zeleň - bodové prvky
- Jednotlivé stromy - inventura
- Páje o stromy
- Prvky zeleně
- Houpátka
- Skizovací
- Kolébka
- Kvetináč
- Lavička
- Odpádkový koš
- Pískoviště
- Prostředka
- Sdák (náspade)
- neustaveno
- Zeleň - liniové objekty

Zeleň - plochy

využití úzka	1070
název	Rakycanova
úřad	strávník
lá obilná	12685
interval pokosu	7
interval pokosu	
společnost	SOTES
výměra	134,29
svalitost	Bez udání svalitosti
lá plochy	14027

Obr. Pasport veřejného osvětlení obce v GisOnline

Legenda aktivních vrstev:

- Osvětlení
- B_1,1
- B_1,2,1
- BZE_1,1
- BE_1,1
- BE_1,2
- D_1,1
- D_1,2
- D2_1,1
- DE_1,1
- DE_1,2
- K_1,1
- K_1,2
- K_1,3
- K_1,4
- K_1,5
- K_1,6
- K_1,7
- K_1,8
- K_1,9
- K_1,10
- K_1,11
- K_1,12
- K_1,13
- K_1,14
- K_1,15
- K_1,16
- K_1,17
- K_1,18
- K_1,19
- K_1,20
- K_1,21
- K_1,22
- K_1,23
- K_1,24
- K_1,25
- K_1,26
- K_1,27
- K_1,28
- K_1,29
- K_1,30
- K_1,31
- K_1,32
- K_1,33
- K_1,34
- K_1,35
- K_1,36
- K_1,37
- K_1,38
- K_1,39
- K_1,40
- K_1,41
- K_1,42
- K_1,43
- K_1,44
- K_1,45
- K_1,46
- K_1,47
- K_1,48
- K_1,49
- K_1,50
- K_1,51
- K_1,52
- K_1,53
- K_1,54
- K_1,55
- K_1,56
- K_1,57
- K_1,58
- K_1,59
- K_1,60
- K_1,61
- K_1,62
- K_1,63
- K_1,64
- K_1,65
- K_1,66
- K_1,67
- K_1,68
- K_1,69
- K_1,70
- K_1,71
- K_1,72
- K_1,73
- K_1,74
- K_1,75
- K_1,76
- K_1,77
- K_1,78
- K_1,79
- K_1,80
- K_1,81
- K_1,82
- K_1,83
- K_1,84
- K_1,85
- K_1,86
- K_1,87
- K_1,88
- K_1,89
- K_1,90
- K_1,91
- K_1,92
- K_1,93
- K_1,94
- K_1,95
- K_1,96
- K_1,97
- K_1,98
- K_1,99
- K_1,100

Hodonice

Osvětlení

id	34
Závazek	
typ světla	2
Počet světla	3
typ stěžánu	kovový
Počet stěžárů	1
Doplňková zařízení	
Revize	
Příznak	
Symbol	K_2,1
Obrázek lampy	024.jpg
Obrázky	024.png

Obr. Mobilní mapování – veidence a stav dopravního značení



Obr. Pasport svislého dopravního značení obce v GisOnline



Obr. Ukázka vodorovného dopravního značení



Obr. Ukázka systému pro mobilní mapování - TopGis



V Brně dne 20. 9. 2021

Ing. Slavomír Kubánek
Obchodně-technický manager
TopGis, s.r.o.
M: +420 727 909 690
E: slavomir.kubanek@topgis.cz

Příloha č.2 – Plná moc Drahomíry Zedníčkové

PLNÁ MOC

Obchodní společnost **TopGis, s.r.o.**, IČ 291 82 263, se sídlem Brno, Svatopetrská 35/7, PSČ 617 00, zapsaná v obchodním rejstříku vedeném Krajským soudem v Brně, oddíl C, vložka 63741, jednající Ing. Pavlem Strašákem, jednatelem společnosti

zplnomocňuje

Drahomíru Zedníčkovou, r.č. 715509/4716, bytem Tasovice 447, 67125 Hodonice,

k zastupování společnosti ve všech úkonech souvisejících s obchodními stykem společnosti, ke kterým je oprávněn jednatel společnosti, vyjma úkonů, u kterých hodnota jejich předmětu přesahuje částku 5.000.000,- Kč (slovy: pět milionů korun českých). Na takovéto úkony (hodnota, jejichž předmětu přesahuje částku 5.000.000,- Kč) se zástupčí oprávnění dle této plné moci nevztahuje. Zmocněnec je oprávněn zejména jednat, podepisovat a zavazovat jménem a za zmocnitele se všech obchodněprávních vztazích, dále je oprávněn zastupovat zmocnitele při jednání s obchodními partnery a potenciálními obchodními partnery

Zmocněnec je oprávněn jednat a podepisovat tyto dokumenty:

- korespondence společnosti
- dodavatelské a odběratelské smlouvy
- ostatní obchodní smlouvy
- nabídky zákazníkům a smlouvy z těchto nabídek vyplývající

Zmocněnec je oprávněn v rozsahu tohoto zmocnění pro jednotlivé obchodní případy udělovat zvláštní plné moci dalším osobám, které pro společnost zajišťují činnosti spojené s obchodními aktivitami.

Platnost této Plné moci: na dobu neurčitou.

Digitálně podepsal Ing. _____

Přijímám zmocnění:
