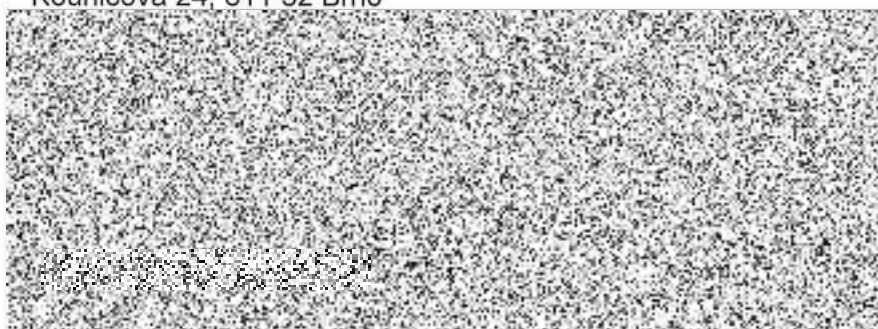


Smlouva o výkonu technického dozoru investora
č. j. KRPB-171358-3/ČJ-2021-0600VZ

Čl. I.
Smluvní strany

Česká republika – Krajské ředitelství policie Jihomoravského kraje
se sídlem: Kounicova 24, 611 32 Brno
zastoupená:

IČO:
DIČ:
bankovní spojení:
číslo účtu:
kontaktní osoba:
e-mail:



na straně jedné (dále jen „objednatel“)

obchodní firma: **Prost Hodonín, s.r.o.**
se sídlem: Brněnská 4062/3a, 695 01 Hodonín

zastoupená:
IČO:
DIČ:
bankovní spojení:
číslo účtu:
kontaktní osoba:
e-mail:



na straně druhé (dále jen „technický dozor investora“)

uzavírají ve smyslu ustanovení § 2586 a násl. zák. č. 89/2012 Sb., Občanského zákoníku,
v platném znění (dále jen „Občanský zákoník“), tuto

smlouvu o výkonu technického dozoru investora

ČI. II.

2.1. Předmět plnění:

Předmětem plnění je výkon technického dozoru investora (dále jen „TDI“) na akci: „**KŘP JmK – Brno, DI PČR Hodonín, ul. Svatopluka Čecha – vybudování přístřešku pro vozidla**“ – dle nabídky technického dozoru investora ze dne 13. 9. 2021, která je nedílnou součástí této smlouvy (Příloha č. 1).

2.2. Požadovaný rozsah výkonu technického dozoru investora:

- viz stanovený rozsah výkonu technického dozoru, který je nedílnou součástí této smlouvy (Příloha č. 1).

2.3. Místo plnění: areál DI PČR Hodonín, Svatopluka Čecha 7.

2.4. Doba plnění:

Zahájení: v den zahájení stavebních prací, o čemž bude technický dozor informován kontaktní osobou objednatele.

Ukončení: v den předání a převzetí stavby bez vad a nedodělků.

2.4.1. Pokud pro řádné provádění prací existují překážky, oznámí tyto technický dozor investora písemně objednateli.

ČI. III.

Cena

3.1. Cena za vymezený předmět plnění je stanovena dohodou smluvních stran dle § 2 zák. č. 526/1990 Sb., o cenách, v platném znění, a dle nabídky technického dozoru investora ze dne 13. září 2021 (viz Příloha č. 1 smlouvy) a činí:

Celková cena díla činí 64 000,-- Kč bez DPH

Celková cena díla činí 77 440,-- Kč vč. DPH

Slovy: sedmdesátsedmtisícčtyřistačtyřicetkorunčeských.

Cena za předmět plnění je nejvýše přípustná a nepřekročitelná.

3.2. Veškeré vícepráce, méněpráce, změny a doplňky nebo rozšíření, které nebyly uvedeny v cenové nabídce, musí být před jejich realizací písemně odsouhlaseny objednatelem včetně jejich ocenění. Technický dozor investora je povinen je ocenit podle cen použitých pro návrh ceny díla a předložit toto nacenění objednateli k odsouhlasení. Teprve po jeho odsouhlasení může být zahájena realizace těchto změn a objednatel se poté zavazuje přistoupit na jejich úhradu. Pokud technický dozor investora nedodrží tento postup, má se za to, že dodávky jeho služeb byly v předmětu jeho díla a jeho ceně zahrnuty.

ČI. IV.

Platební podmínky, fakturace

4.1. Podkladem pro platbu bude daňový doklad.

4.2. Objednatel uhradí technickému dozoru investora daňový doklad za výkon technického dozoru investora doručený objednateli bez zbytečného odkladu, a to převodem na účet technického dozoru investora.

4.3. Fakturace bude provedena po předání a převzetí dokončeného díla bez vad a nedodělků, a to nejpozději do 5. dne následujícího měsíce.

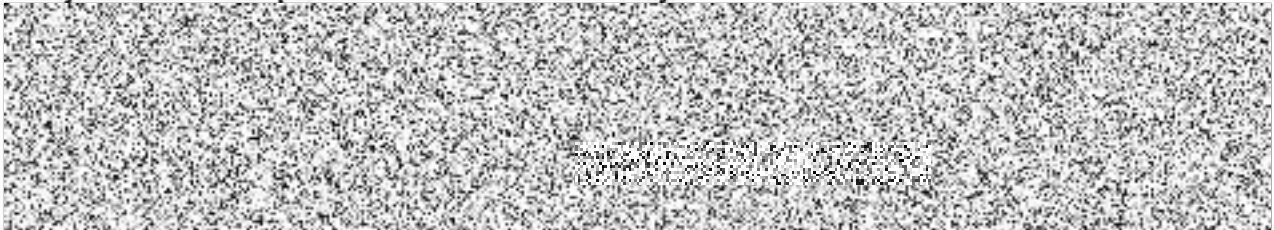
4.4. Délka splatnosti daňového dokladu do 30 dnů od doručení.

4.5. Daňový doklad musí obsahovat především tyto údaje:

1. Číslo daňového dokladu a smlouvy.
2. Název a sídlo TDI a objednatele.
3. Den vystavení a splatnosti daňového dokladu.
4. Přesný název předmětu smlouvy.
5. Strukturu platby.
6. Datum plnění předmětu smlouvy.
7. Číslo účtu, na který má být placeno.

4.6. Daňový doklad zašlete pouze na níže uvedenou adresu:

Krajské ředitelství policie Jihomoravského kraje



4.7. Zálohové platby objednatel neposkytuje.

4.8. Jestliže je technický dozor investora dle zveřejnění správcem daně v registru plátců ke dni uskutečnění zdanitelného plnění nespolehlivým plátcem DPH, je objednatel oprávněn provést zajišťovací úhradu DPH na účet příslušného finančního úřadu a uhradit technickému dozoru investora pouze základ daně, tento postup je považován za splnění závazku objednatele.

Čl. V.

Podmínky provádění technického dozoru investora

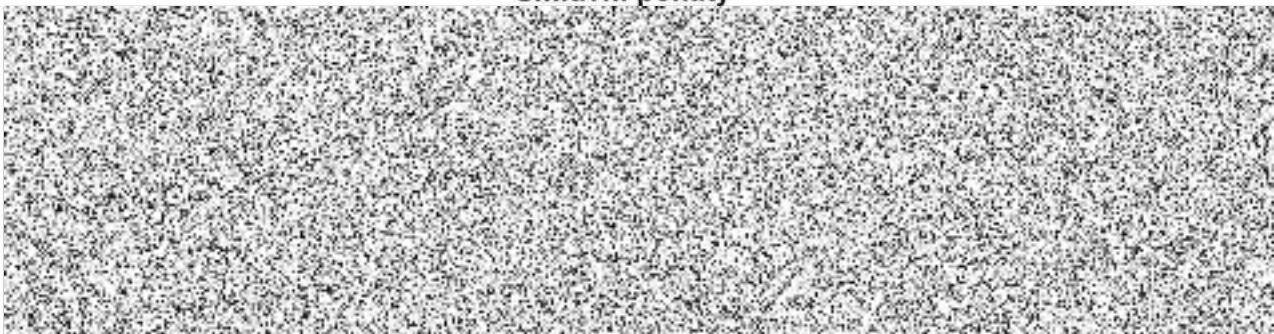
5.1. Objednatel se zavazuje předat technickému dozoru investora nezbytné údaje a informace potřebné k zajištění činnosti dle čl. II této smlouvy. Technický dozor investora se zavazuje, že bude postupovat v souladu s oprávněnými zájmy objednatele podle platných právních předpisů a podle pokynů objednatele. V případě změny bude ihned danou záležitost konzultovat s kontaktní osobou objednatele.

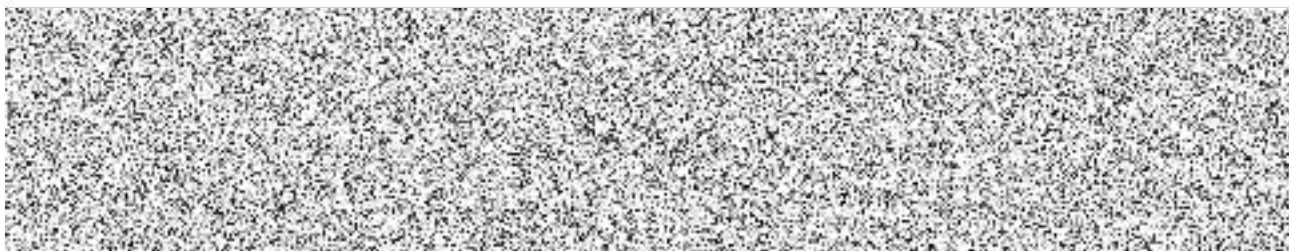
5.2. Technický dozor investora odpovídá objednateli za škody způsobené neodborným výkonem své činnosti nebo opomenutím některé povinnosti vyplývajících z právních předpisů nebo této smlouvy.

5.3. Vznikne-li objednateli z důvodu neodborného výkonu činnosti nebo opomenutím některé povinnosti škoda, je technický dozor investora povinen tuto škodu finančně uhradit.

Čl. VI.

Smluvní pokuty





Čl. VII.

Odstoupení od smlouvy

7.1. Od smlouvy lze odstoupit, pokud dojde k podstatnému porušení smluvních vztahů a pokud tento úmysl oznámí oprávněná strana druhé straně do 10 dnů od vzniku podstatného porušení povinností.

7.2. Podstatným porušením smlouvy se rozumí, jestliže strana porušující smlouvu věděla nebo mohla vědět, že druhá strana při takovém porušení nebude mít zájem na takovém plnění smlouvy

7.3. Za podstatné porušení se považuje zejména:

- a) Prodlení technického dozoru investora s plněním výkonu technického dozoru investora ve sjednané době a objednatel se přitom na tomto prodlení nijak nepodílel.
- b) Objednatel nesplní své finanční závazky vůči technickému dozoru investora a nebude schopen poskytnout takové záruky, že je splní v náhradním termínu.
- c) Technický dozor investora může taky odstoupit od smlouvy, jestliže objednatel neposkytne nutné protiplnění a tím způsobí technickému dozoru investora neschopnost provést určitý úkon. Odstoupení je však přípustné teprve tehdy, když technický dozor investora dohodl s objednatelem písemně novou přiměřenou lhůtu ke splnění závazku a ta neúspěšně uplynula.
- d) Technický dozor investora nesplní kvalitativní a kvantitativní požadavky objednatele k výkonu technického dozoru investora.

Čl. VIII.

Všeobecná ustanovení

8.1. Tato smlouva o technickém dozoru investora nabývá platnosti dnem jejího podpisu smluvními stranami a účinnosti dnem jejího uveřejnění v registru smluv.

8.2. Tuto smlouvu lze upřesnit nebo změnit pouze písemným dodatkem odsouhlaseným oběma stranami.

8.3. K zániku smlouvy může dojít:

- a) dohodou smluvních stran,
- b) odstoupením jednou ze smluvních stran.

8.4. Každá ze smluvních stran prohlašuje, že tuto smlouvu uzavírá svobodně a vážně, že považuje obsah smlouvy za určitý a srozumitelný a že jsou jí známy veškeré skutečnosti, jež jsou pro uzavření smlouvy rozhodující.

8.5. Strany vyslovují souhlas se zveřejněním (případně jiným zpřístupněním) této smlouvy, jakož i dalších skutečností souvisejících se smluvním vztahem založeným touto smlouvou, a to jak v režimu zákona č. 106/1999 Sb., o svobodném přístupu k informacím, tak případně podle jiných předpisů.

8.6. Tato smlouva podléhá uveřejnění dle zákona č. 340/2015 Sb., o zvláštních podmínkách účinnosti některých smluv, uveřejňování těchto smluv a o registru smluv (zákon o registru

smluv). K uveřejnění v registru smluv zašle smlouvu objednatel. Strany prohlašují, že smlouva neobsahuje žádné skutečnosti, které by nebylo možno poskytnout jako informace podle zák. č. 106/1999 Sb., případně jiných předpisů, zejména důvěrné údaje, utajované informace nebo obchodní tajemství a v důsledku toho by se neuveřejňovaly podle zákona o registru smluv.

8.7. Pokud není v této smlouvě stanoveno jinak, řídí se právní vztahy z ní vyplývající příslušnými ustanoveními Občanského zákoníku.

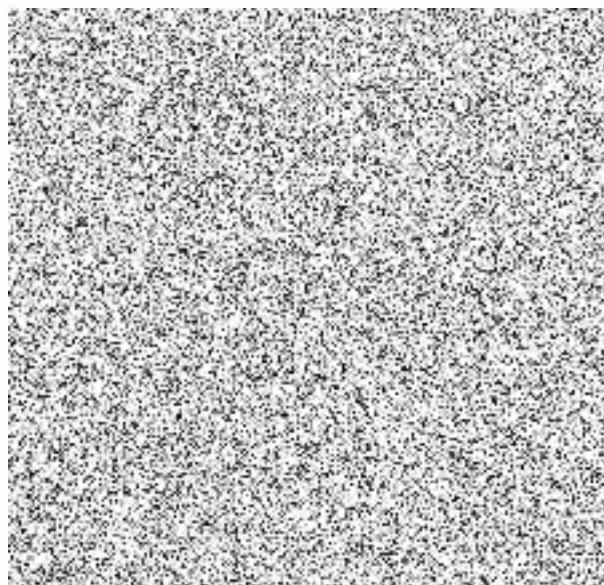
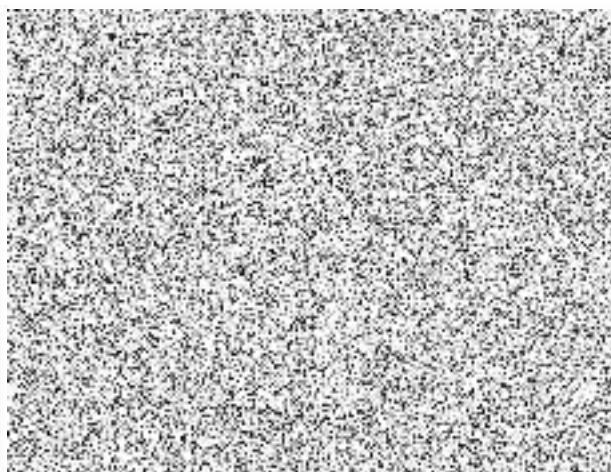
8.8. Tato smlouva o technickém dozoru investora je sepsána ve dvou stejnopisech, z nichž každý má platnost originálu. Technický dozor investora obdrží jeden stejnopis, objednatel taktéž jeden stejnopis.

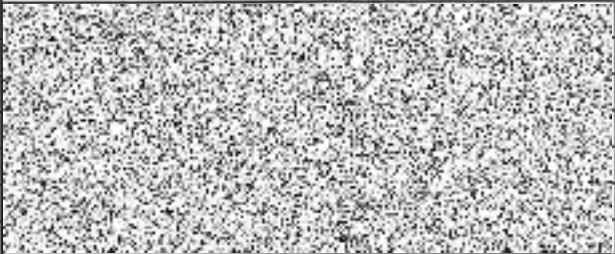

8.9. Tato smlouva o technický dozor investora obsahuje 5 (slovy: pět) stran textu a jednu přílohu, která obsahuje 2 (slovy: dvě) strany textu.

V Hodoníně dne:



V Brně dne: - 8 -10- 2021



Cenová nabídka na výkon TDI	
obchodní firma:	Prost Hodonín s.r.o
sídlo:	
zastoupená:	
IČ:	
DIČ:	
bankovní spojení:	
číslo účtu	
Stavba:	KŘP JmK - Brno, DI PČR Hodonín, ul. Svatopluka Čecha - výstavba přístřešku pro služební vozidla
Místo:	Areál DI PČR Hodonín, Svatopluka Čecha 7
Doba realizace stavby - předpoklad:	10. 2021- 02. 2022, (cca 120 dnů)
Celková cena stavby bez DPH v Kč:	

TDI	cena v Kč bez DPH
Výkon TDI - rozsah dle přílohy:	64 000,00 Kč

Cena celkem	bez DPH	DPH 21 %	včetně DPH
	64 000,00 Kč	13 440,00 Kč	77 440,00 Kč

Vysvětlivky:

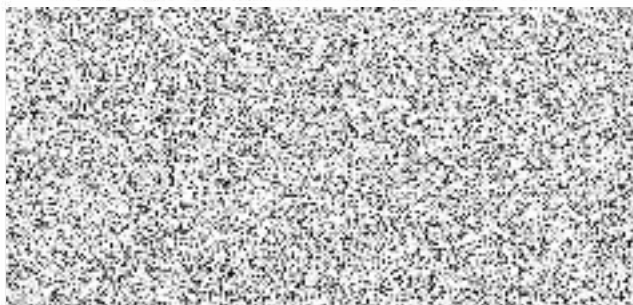
Vyplní firma

Vyplní zadavatel

Podáním nabídky vyjadřuji souhlas s rozsahem výkonu TDI.

V Hodoníně dne 13.9.2021

razítko a podpis oprávněné osoby dodavatele



Rozsah výkonu technického dozoru investora

- Seznámení se s veškerými podklady, podle kterých se připravuje realizace stavby, zejména s projektem, s položkovým rozpočtem stavby, s obsahem smluv a s obsahem stavebního povolení včetně stanovisek dotčených subjektů,
- odevzdání staveniště zhotoviteli a zajištění zápisu do stavebního deníku,
- kontrola polohového a výškového vytyčení stavebního objektu se zápisem do SD,
- převzetí základové spáry se zápisem do SD,
- dbát o dodržování schválené dokumentace, dbát o dodržování vyjádření k projektové dokumentaci, podmínek stavebního povolení, podmínek smlouvy se zhotovitelem stavby, opatření státního stavebního dohledu, koordinátora BOZP po dobu realizace stavby,
- posuzovat návrhy zhotovitele na změny a odchylky z pohledu dodržení technickoekonomických parametrů stavby, efektivity, ekonomičnosti, dopadů na dodržení lhůt stavby, případně dalších parametrů,
- spolupracovat a informovat o všech závažných skutečnostech, projednávat dodatky a změny projektu s určeným zástupcem objednatele a autorským dozorem projektanta,
- kontrolovat věcnou a cenovou správnost splátkových a fakturačních dokladů, jejich soulad se smluvními podmínkami, včasné vystavování a odsouhlasení,
- kontrolovat, přebírat provedené práce a dokumentovat tu část dodávek prací, které budou v dalším postupu stavby zakryté nebo se stanou nepřístupnými,
- provádění průběžné kontroly mimo stanovené kontrolní dny stavby,
- provádění průběžné kontroly rozhodujících kót, konstrukčních výšek a úrovní,
- provádění průběžné kontroly skladeb konstrukcí, např. skladby podlah, střeš, zateplení, hlukové a tepelné izolace,
- spolupracovat se zhotovitelem a autorským dozorem projektanta při navrhování opatření k odstranění případných nejasností a závad projektu,
- sledovat zda zhotovitel provádí předepsané a dohodnuté zkoušky materiálu, konstrukcí a prací, kontrolovat dodržování technologických postupů, kontrolovat jejich výsledky a vyžadovat doklady, které prokazují kvalitu prováděných prací a dodávek,
- kontrolovat postup prací podle smluveného časového harmonogramu stavby a upozorňovat zhotovitele i zástupce objednatele na ohrožení termínů i na případné možnosti urychlení výstavby,
- zabezpečovat odborné řízení kontrolních dnů stavby,
- pořizovat zápisy z kontrolních dnů včetně jejich distribuce stanoveným účastníkům do dvou pracovních dnů,
- kontrolovat a kompletovat nutné doklady pro odevzdání, převzetí stavby a kolaudaci, účast na řízení o odevzdání a převzetí dokončené stavby,
- kontrolovat odstraňování vad a nedodělků zjištěných při přebírání díla v dohodnutých termínech,
- příprava dokladů a účast na kolaudačním řízení.