

Č.J.:KRPA- 165884-8/ČJ-2021-0000MN-S

Identifikátor: N006/21/V00020761

Č. SSD:

Z. SANS: 114V 17200 1267

Výtisk č.:  
počet listů:7  
přílohy:1/7

# S M L O U V A O D Í L O

uzavřená ve smyslu ustanovení § 2586 a násl. občanského zákoníku, zákona č. 89/2012 Sb., v platném znění

## Čl. I.

### Smluvní strany

- 1.** Česká republika – Krajské ředitelství policie hl. m. Prahy  
Se sídlem: Kongresová 2/1666, 140 21 Praha 4 - Nusle  
IČ: 75151472  
DIČ: CZ75151472  
Zastoupená: plk. Ing. Pavlem Dombrovským, náměstkem ředitele krajského ředitelství policie hl. m. Prahy pro ekonomiku  
Adresa: Krajské ředitelství policie hl. m. Prahy  
poštovní přihrádka 122, 110 01 Praha 1  
Bankovní spojení: ČNB Praha 8, pobočka 701  
Číslo účtu: 3509881/0710  
Vyřizuje: Odbor správy nemovitého majetku  
Tel.: 974 885 400  
Fax: 271 736 878  
e-mail: [krpa.osnm.podatelna@pcr.cz](mailto:krpa.osnm.podatelna@pcr.cz)  
**dále jen „objednatel“**
- 2.** společnost: APZB tradig s.r.o.  
se sídlem: Vojtěšská 211/6, 110 00 Praha 1 – Nové Město  
IČ: 241 96 029  
DIČ: CZ 24196029  
zapsanou v obchodním rejstříku, vedeném Městským soudem v Praze pod spisovou značkou oddíl, vložka C 187643  
bankovní spojení: Česká spořitelna a.s.  
číslo účtu: 2364043369/0800  
jednající prostřednictvím: pana  na základě Plné moci ze dne 5. října 2018  
**dle ověřovací knihy: O-7244/2018 notářem **  
telefon:  
mobil: +420 607 065 223  
E-mail: [apzb@seznam.cz](mailto:apzb@seznam.cz)  
**dále jen „zhotovitel“**

na straně druhé jakožto zhotovitelem

**uzavírají,**

na základě rozhodnutí zadavatele ve věci veřejné zakázky ve zjednodušeném podlimitním řízení ze dne 22. září 2021 pod č. j.: **KRPA 187402-9/ČJ-2021-0000VZ-H** podle § 53 zákona č. 137/2006 Sb., o veřejných zakázkách, ve znění pozdějších předpisů a v souladu s ustanovením § 2586 a násled. zákona č. 89/2012 Sb., občanského zákoníku, v platném znění (*dále jen „občanský zákoník“*), **tuto smlouvu o dílo.**

## Čl. II.

### Předmět smlouvy a podmínky plnění

Touto smlouvou se zhotovitel zavazuje provést za podmínek v ní sjednaných objednateli investiční stavební akci:

#### *Provedení rekonstrukce terasy a zádveří v objektu ÚZ Vysočina – Nové Město na Moravě*

1. Rozsah prací je stanoven projektovou dokumentací zpracovanou EB consulting spol. s r.o., P.J. Šafaříka 912/15, 370 07 České Budějovice, a oceněném položkovém rozpočtu vyhotovených zhotovitelem dne 08. září 2021, viz. příloha č. 1 této smlouvy.

#### **Stavební úprava shromažďovací altán:**

- **KONSTRUKČNÍ ŘEŠENÍ**

- **3.1 Bourací práce**

- Před zahájením stavebních úprav terasy, bude odstraněn stávající povrch terasy včetně podkladní konstrukce, budou vybourány zábradelní zídky včetně zídky lemující vstupní schodiště, a to i se základovými konstrukcemi. Schodiště v terénu určené k výměně bude odstraněno v plném rozsahu. Vstupní dveře a konstrukce zádveří budou také odstraněny v plném rozsahu.

- **3.2 Výkopy**

- Předpokládá se, že stávající základové konstrukce jsou nevyhovující, proto budou v rozsahu určeném výkresovou dokumentací odstraněny.
- Pro založení terasy a jejich zábradelních zídek budou provedeny výkopy dle navržených základových konstrukcí. Budou provedeny rýhy do prostého terénu pro vybetonování spodní části základů, pro základy navržené z tvarovek pro ztracené bednění budou výkopy svahovány.
- Výkopy pro chodníky a jejich obrubníky budou provedeny v rozsahu určeném výkresovou dokumentací, stejně tak výkopy pro terénní schodiště.

- **3.3 Základy**

- Základové konstrukce pro nové konstrukce zábradelních zídek terasy budou ve spodní části provedeny z prostého betonu do vykopané rýhy v šíři 550mm v rostlém terénu do nezámrazné hloubky, 1,2m pod upraveným terénem.
- Horní část základů bude provedena z tvarovek pro ztracené bednění v šířce 300mm. Úroveň základové spáry je určena průběhem upraveného terénu a založením objektu do nezámrazné hloubky, taktéž bude přízpůsobena případným prostupům pro odvodnění terasy. Základovou spáru převezme statik.
- Spodní stavba bude izolována hydroizolačním asfaltovým modifikovaným pásem, který bude ochráněn 20mm STYRODURU, viz výkresová dokumentace.

- Základy terénního schodiště jsou součástí podkladní nosné železobetonové desky, jedná se o dva příčné základové prahy, jejich tvar je patrný z výkresové dokumentace. Uložení prefabrikovaných palisád v terénu je nutné provést dle technologických předpisů jejich dodavatele, průběh jejich uložení v terénu je patrný z výkresové dokumentace.
- **3.4 Svislé konstrukce**
- **3.4.1 Svislé konstrukce**
- Jedná se o zídky zábradlí terasy a zídku lemující vstupní schodiště. Zídky budou nad terénem provedeny z tvarovek pro ztracené bednění v tl. 250mm a jejich povrch bude upraven obkladem. Horní líc bude uzavřen zákrytovými prefabrikovanými betonovými deskami, které budou osazeny v mírném spádu směrem k terénu (1%), případně okapovému chodníku.
- **3.4.2 Povrchové úpravy svislých konstrukcí**

---

- Zídky, které budou nad terénem provedeny z tvarovek pro ztracené bednění, budou oboustranně obloženy imitací kamene (např.: CALABRIA 2 GREY STEGU).
- **3.5 Vodorovné nosné a nenosné konstrukce**
- **3.5.1 Terasa**
- Podkladní konstrukci s terasy tvoří železobetonová podkladní deska, která je armovaná sítí KARI (6/150-6/150mm) při obou površích, deska bude podsypána hutnějším násypem fr. 0-32, deska bude dilatována po 4m. Dilataci je nutné respektovat i v povrchové úpravě dlažbou. Stejně tak je nutné respektovat dilataci od stávající konstrukce vstupního schodiště.
- **3.5.2 Terénní schodiště**
- Podkladní konstrukci s terasy tvoří železobetonová podkladní deska, která je armovaná sítí KARI (6/150-6/150mm) při obou površích
- a je ohraničena dvěma základovými prahy, které jsou její součástí a zajišťují desku proti posunutí v terénu.
- **3.5.3 Povrchové úpravy vodorovných konstrukcí**
- Povrchová úprava terasy je navržena keramickou mrazuvzdornou protiskluznou dlažbou do hydroizolačního tmelu s úpravou podkladní desky hydroizolační stěrkou. Schodišťové stupně jsou navrženy jako prefabrikované prvky systému, např. BEST, které budou osazeny na železobetonovou podkladní desku, která je v horním líci stupňovitě upravena pro osazení těmito prvky – viz výkresová dokumentace. Prefabrikované stupně mají již finální povrchovou úpravu.
- **3.5.4 Podlahy**
- Jedná se o povrchovou úpravu venkovní terasy, která je popsána v kapitole Povrchové úpravy vodorovných konstrukcí a je popsána ve výkresové dokumentaci.
- **3.5.5 Chodníky**
- Okolí nové terasy bude nově upraveno okapových chodníkem, který bude zároveň komunikací pro pěší, bude pokračovat jako chodník, který je navrženy v rámci úpravy

okolního terénu objektu, (ve výkresech je označen jako CH 8). Na upravenou stávající plochu pod vstupním schodištěm navazuje podesta terénního schodiště, tato podesta bude spolu s terénním schodištěm nově provedena z betonové zámkové dlažby. Bude od stávající plochy oddělena palisádovými prefabrikáty, které budou plně zabudované v terénu. Tyto prvky jsou navrženy také pro lemování schodiště v terénu. Jejich zabudování je patrné z výkresové dokumentace.

- K úpravám všech chodníků, jak okapových tak komunikací pro pěší, bude použita zámková betonová dlažba a pro schodiště budou použity betonové prefabrikáty určené k těmto účelům.

### • 3.6 Hydroizolace

- Jedná se hydroizolační stěrku pod keramickou dlažbou a obklady. Hydroizolační stěrky budou prováděny jako systémové izolace s použitím veškerých systémových doplňků – výztužných koutových a rohových pásů atd.
- Spodní stavba bude izolována hydroizolačním asfaltovým modifikovaným pásem, který bude ochráněn 20mm STYRODURU, viz. výkresová dokumentace.

### • 3.7 Tepelná izolace

- Jsou navrženy pouze jako ochrana hydroizolace spodní stavby.

### • 3.8 Akustická izolace

- Akustické izolace nejsou navrženy.

### • 3.9 Výplně otvorů

- Jedná se o výměnu vstupních dveří a konstrukcí ohraničujících zádveří. Tvar a specifikace materiálu a barevné řešení je uvedeno ve výkresové dokumentaci.

### • 3.10 Ostatní výrobky a technická zařízení

- Na terasu navržena „zimní zahrada“ s skleněným zastřešením a prosklenými bočními stěnami, umožňující provoz terasy i v zimním období.
- Zastřešení a nosné stěnové prvky terasy jsou navrženy jako nosný systém z tepelněizolačních Al profilů (přerušený tepelný most), barva RAL 7016 (bude investorem upřesněno před realizací). Zasklení bočních ploch je v provedení trojskla: 44 mm - 48 mm,  $U = 0,6 \text{ W} / (\text{m}^2 * \text{K})$ . Střešní sklo tvrzené a bezpečnostní s dvojitým zasklením: 44 mm - 48 mm,  $U = 0,6 \text{ W} / (\text{m}^2 * \text{K})$ . Čelní stěna zimní zahrady je navržena z dvojice posuvných dveří (každé dveře se skládají z dvou aktivních křídel), tak aby bylo možné otevřít v letním období maximálně otevřít čelní stěnu zimní zahrady. Dále je na terasu umožněn vstup z boku, a to opět přes posuvné dveře (jedno aktivní křídlo). Otvírání čelní stěny i bočního vstupu je požadováno s elektrickým pohonem. Na zastřešený prostor terasy je napojeno prosklené závětří (boční prosklená stěna a skleněná střecha), které propojuje hlavní vstup a boční vstup do zimní zahrady. Materiálové provedení je shodné se zastřešením a bočními stěnami terasy, s výjimkou požadavku na tepelně izolační vlastnosti (venkovní prostředí).
- Součástí dodávky systémového zastřešení zádveří a terasy je i zajištění a dodávka výrobní dokumentace (včetně doložení statického výpočtu a návrhu tepelné bilance) a projednání záměru z hlediska požadavků dotčených orgánů.
- Čistý úklid, včetně mytí oken a odvoz vybouraného materiálu.

2. Objednatel se zavazuje, že dokončenou akci specifikovanou v čl. II. bodě 1. této smlouvy převezme a zaplatí za její provedení dohodnutou cenu a poskytne zhotoviteli dojednanou součinnost.
3. Zhotovitel bere na vědomí, že technickým pracovníkem při provádění díla je objednatelem zmocněn **p. Michal Moučka (tel.: 974 885 416, mobilní telefon 731 553 468)**.
4. Zhotovitel je při provádění díla a jeho částí povinen dodržovat obecně závazné právní předpisy, technické normy a ujednání této smlouvy.

### **Čl. III.**

#### **Cena díla, termín a místo plnění**

1. Cena díla a specifikace je stanovena v příloze č. 1, která je nedílnou součástí této smlouvy.

---

<b>Nabídková cena celkem:</b>	7 747 047,61 Kč bez DPH
	1 626 880,00 Kč – DPH 21%
<b>Celková nabídková cena</b>	<b>9 373 927,61 Kč včetně DPH</b>

2. Nabídková cena je cenou maximální.
3. Místo plnění: **areál Krajského ředitelství policie hl. m. Prahy – ÚZ Vysočina, Lesní 66, Nové Město na Moravě**
4. Dohodnutou cenu (čl. III. odst. 1) garantuje dodavatel po celou dobu plnění zakázky.
5. Zahájení prací: **ihned po podpisu této Smlouvy o dílo a dnem uveřejnění v registru smluv dle zákona č. 340/2015 Sb.**
5. Dílo bude předáno nejpozději do 17. prosince 2021.

### **Čl. IV.**

#### **Platební podmínky**

1. Objednatel neposkytuje zhotoviteli zálohu.
2. Smluvní cena je stanovena jako nejvýše přípustná po celou dobu realizace díla.
3. Zhotovitel splní smluvní závazek řádným provedením díla v rozsahu čl. II. a jeho odevzdáním objednateli.
4. Zhotovitel je oprávněn vystavit daňový doklad – fakturu po odsouhlasení soupisu provedených prací zástupcem objednatele.
5. Splatnost faktury je min. 21 dnů od data vystavení. Konečná faktura bude vystavena max. do patnácti dnů po vzniku práva fakturovat, tj. po předání díla, které nebude mít při předání a převzetí jedinou vadu nebo jediný nedodělek. Faktura musí obsahovat všechny náležitosti daňového dokladu podle § 29 zákona č. 235/2004 Sb., o dani z přidané hodnoty. Nebude-li faktura uvedené náležitosti obsahovat, objednatel má právo ji vrátit zhotoviteli k doplnění či přepracování. Při vrácení faktury uvede objednatel důvod vrácení, v takovém případě se přerušuje lhůta splatnosti, která začíná znovu běžet po doručení opravené faktury objednateli.

## Čl. V. Smluvní pokuty a úroky z prodlení

1. Smluvní strany se dohodly, že případné smluvní pokuty se budou řešit ve smyslu ustanovení §§ 2048 a 2051 a násl. občanského zákoníku, zákona č. 89/2012 Sb., v platném znění.
2. V případě přerušení prací a dodávek ze strany dodavatele, vedoucí k nedokončení díla, budou neprovedené práce a dodávky naceněny dle cen v místě a čase obvyklých v cenové hladině URS, pro období přerušení prací a ty budou odečteny od smluvní ceny díla. Cena díla po odečtení naceněných neprovedených prací a dodávek bude doplacena zhotoviteli.

## Čl. VI. Ostatní a závěrečná ustanovení – odpovědnost za vady a záruka.

1. Zhotovitel zajistí realizaci předmětu smlouvy kvalifikovanou osobou odpovídající nárokům na požadovanou činnost, která povede v souladu se stavebním řádem (§ 157/2) jednoduchý denní záznam o stavbě – stavební deník, po celou dobu provádění díla až do odstranění vad a nedodělků.

Zhotovitel je povinen:

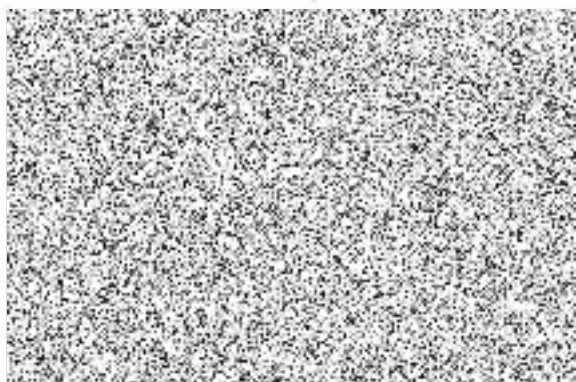
- uvádět v záznamech o stavbě průběh denních prací,
- uvádět ve stavebním deníku případné mimořádné události na stavbě (zejména pracovní úrazy apod.),
- respektovat výkon technického dozoru investora, plnit jeho oprávněné požadavky a umožnit mu trvalý přístup na stavbu,
- umožnit trvalý přístup na stavbu i ostatním orgánům státní správy, zpracovateli projektové dokumentace a koordinátorovi bezpečnosti práce,
- zpřístupnit všechny dokumenty včetně kopií veškerých záznamů o stavbě.

Zhotovitel může vznášet na objednatele případné další požadavky v souvislosti s nutnou součinností objednatele při plnění předmětu díla.

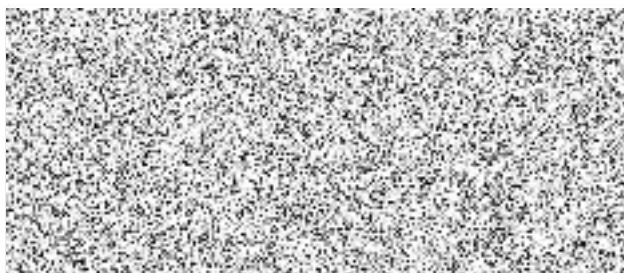
2. Dílo má vady, jestliže provedení díla neodpovídá výsledku určenému v této smlouvě o dílo.
3. Zhotovitel garantuje na předmět plnění záruční dobu v délce 60 měsíců stanovené obecně závaznými právními předpisy.
4. Pokud v průběhu provádění díla vznikne potřeba jiné součinnosti a poskytnutí dalších podkladů od objednatele nezbytných pro provedení díla, které zhotovitel nemohl předvídat ani při vynaložení veškeré odborné péče, je na základě písemného požadavku zhotovitele objednatel povinen takovou součinnost nebo podklady poskytnout bez zbytečného odkladu.
5. Objednatel odpovídá za to, že poskytnuté doklady podle předchozích odstavců nebudou mít právní vady.
6. Vzájemné vztahy smluvních stran, které nejsou výslovně dohodnuty v této smlouvě, se řídí příslušnými ustanoveními občanského zákoníku a dalších obecně závazných právních předpisů.
7. Ujednáním o smluvních pokutách není dotčen nárok objednatele na náhradu škody.

8. Tato smlouva může být měněna se souhlasem obou smluvních stran pouze písemnou formou označenou jako číslované dodatky.
9. Tato smlouva je vyhotovena ve čtyřech stejnopisech, po dvou pro každou smluvní stranu.
10. Odstoupení od smlouvy se řídí příslušnými ustanoveními občanského zákoníku.
11. Smluvní strany prohlašují, že si smlouvu před podpisem prostudovaly a svůj podpis připojují na základě svobodné vůle.
12. Tato smlouva nabývá platnost dnem jejího uzavření oběma smluvními stranami a účinnosti dnem uveřejnění v registru smluv dle zákona č. 340/2015 Sb., o zvláštních podmínkách účinnosti některých smluv uveřejňování těchto smluv a o registru smluv (zákon o registru smluv) ve znění pozdějších předpisů. Uveřejnění smlouvy v registru smluv v zákonné lhůtě zabezpečí objednatel a o této skutečnosti bude neprodleně prokazatelně informovat zhotovitele. Tato povinnost objednatele se vztahuje zároveň na případné uzavřené dodatky ke smlouvě.

Praha 15. 10. 2021



Praha 16. 10. 2021



POLICE ČESKÉ REPUBLIKY  
Městská policie Praha 16  
Pražská 16  
160 00 Praha 16  
TEL: 233 22 1111 FAX: 233 22 1122