

## Smlouva o dílo

Číslo smlouvy objednatele 153517/2021-SŽ-GŘ-O8

uzavřená podle ustanovení § 2586 a násl. zákona č. 89/2012 Sb., občanský zákoník, ve znění pozdějších předpisů (dále jen „Občanský zákoník“)

**Objednatel: Správa železnic, státní organizace**

zapsaná v obchodním rejstříku vedeném Městským soudem v Praze pod sp. zn. A 48384  
Praha 1 - Nové Město, Dlážděná 1003/7, PSČ 110 00  
IČO 70994234, DIČ CZ70994234  
zastoupená **Ing. Alešem Krejčím**, náměstkem GŘ pro ekonomiku

**Zhotovitel: Idea System s.r.o.**

zapsaná v obchodním rejstříku vedeném Městským soudem v Praze pod sp. zn. C 252213  
Cyrčovice, Na Stráni 247, 273 41  
IČO 04693442, DIČ CZ04693442  
Bankovní spojení: XXX  
Číslo účtu: XXX  
Zastoupená Ludkem Klímou, jednatelem společnosti

Tato smlouva je uzavřena na základě výsledků zadávacího řízení veřejné zakázky s názvem „**Oprava plechové střechy ve vnitrobloku obj. Křížíkova**“, č. j. veřejné zakázky 148300/2021-SŽ-GŘ-O8 (dále jen „veřejná zakázka“). Jednotlivá ustanovení této Smlouvy tak budou vykládána v souladu se zadávacími podmínkami veřejné zakázky.

### **1 Dílo**

- 1.1 Zhotovitel se zavazuje provést na svůj náklad a nebezpečí pro Objednatele Dílo, jež zahrnuje zhotovení Předmětu díla, poskytnutí všech Souvisejících plnění a předání Dokladů.

### **2 Předmět díla**

- 2.1 Předmětem díla je komplexní oprava střešní krytiny a trámů na budově v majetku Správy železnic, státní organizace, na adrese Křížíkova 522/2, 180 00 Praha 8.  
2.2 Předmět díla je blíže specifikován v příloze č. 1 Smlouvy.  
2.3 Předmět díla musí být proveden v souladu s platnými právními předpisy, normami ČSN, technickými normami uvedenými zejména v příloze č. 1 Smlouvy.  
2.4 Jakost ani provedení Předmětu díla není určeno vzorkem ani předlohou.

### **3 Cena díla**

- 3.1 Cena bez DPH 3 594 767,- Kč.  
3.2 Výše DPH 21% 754 901,- Kč.  
3.3 Cena včetně DPH 4 349 668,- Kč.  
3.4 Zhotovitelem oceněný položkový rozpočet Díla je přílohou č. 2 Smlouvy.

- 3.5 Právo na zaplacení Ceny (okamžik, ke kterému je Zhotovitel oprávněn vystavit fakturu) vzniká Zhotoviteli po provedení Díla a vyznačením „Akceptováno“ v Akceptačním protokolu podepsaného oběma Smluvními stranami. Pokud je v Akceptačním protokolu vyznačeno „Akceptováno s výhradou“, vzniká Zhotoviteli právo na zaplacení příslušné části Ceny až po odstranění vytčených vad.

#### **4 Místo a doba plnění**

- 4.1 Místem plnění je budova v majetku Správy železnic, státní organizace, na adrese Křížíkova 522/2, 180 00 Praha 8.
- 4.2 Zhotovitel je povinen provést a předat Dílo nejpozději do 60 dnů od zahájení plnění díla.
- 4.3 Zhotovitel je povinen zahájit plnění Díla nejpozději do 7 dnů od účinnosti Smlouvy. V případě, že Zhotovitel nezahájí plnění nejpozději 7. den od účinnosti této Smlouvy, je povinen zaplatit Objednateli smluvní pokutu ve výši 50.000,-Kč a Objednatel má právo odstoupit od této Smlouvy. Odstoupením od Smlouvy nejsou dotčeny další sankce sjednané v této Smlouvě a právo na náhradu škody vzniklé Objednateli.
- 4.4 Zhotovitel je povinen zpracovat Harmonogram, jenž bude obsahovat podrobnější časovou specifikaci provádění Díla.

#### **5 Záruční doba**

- 5.1 Záruční doba činí 24 měsíců.

#### **6 Pojištění**

- 6.1 Zhotovitel je povinen udržovat v platnosti po celou dobu trvání této Smlouvy pojistnou smlouvu, jejímž předmětem je pojištění odpovědnosti za újmu způsobenou Zhotovitelem Objednateli nebo jakékoliv třetí osobě s limitem pojistného plnění ve výši min. 3 000 000,- Kč (slovy: tři milióny korun českých) za rok, přičemž maximální výše spoluúčasti Zhotovitele může činit 10 % z pojistné události, popřípadě maximálně 20 000,- Kč je-li spoluúčast stanovena fixní částkou.
- 6.2 Zhotovitel je povinen za každý den, po který není pojištěn, zaplatit Objednateli smluvní pokutu ve výši 5.000,- Kč. V případě, že doba, po kterou nebyl Zhotovitel pojištěn, překročila po dobu trvání smlouvy více jak 20 kalendářních dnů, je Objednatel oprávněn odstoupit od rámcové dohody.

#### **7 Poddodavatelé a realizační tým**

- 7.1 Na provedení Díla se budou podílet poddodavatelé uvedení v příloze č. 5 této Smlouvy.
- 7.2 Rovnocenné podmínky v rámci poddodavatelského řetězce
- 7.2.1 Zhotovitel se zavazuje ujednat si s dalšími osobami, které se na jeho straně podílejí na plnění Předmětu díla, a jsou podnikateli (dále jen „smluvní partneři Zhotovitele“), stejnou nebo kratší dobu splatnosti daňových dokladů, jaká je sjednána v této Smlouvě. Zhotovitel se zavazuje na písemnou výzvu předložit Objednateli do tří pracovních dnů od doručení výzvy smluvní dokumentaci (včetně jejich případných změn) se smluvními partnery Zhotovitele uvedenými ve výzvě Objednatele, ze kterých bude vyplývat splnění povinnosti Zhotovitele dle předchozí věty. Předkládaná smluvní dokumentace bude anonymizována tak, aby neobsahovala osobní údaje či obchodní tajemství dodavatele či smluvních partnerů Zhotovitele; musí z ní však vždy být zřejmé splnění povinnosti Zhotovitele dle tohoto odstavce Smlouvy.
- 7.2.2 Zhotovitel se zavazuje uhradit smluvní pokutu ve výši 5.000 Kč za každý byt i započatý den prodlení se splněním povinnosti předložit smluvní dokumentaci dle předchozího odstavce Smlouvy. Zhotovitel se dále zavazuje uhradit smluvní pokutu ve výši 5.000 Kč za každý byt i započatý den, po který porušil svou povinnost mít se smluvními partnery Zhotovitele stejnou nebo kratší dobu splatnosti daňových dokladů, jaká je sjednána v této Smlouvě. Smluvní sankce dle tohoto odstavce smlouvy lze v případě postupného porušení obou povinností Zhotovitele sčítat.

## **8 Nakládání se stavebním a demoličním odpadem**

- 8.1 Zhotovitel se zavazuje zajistit odvoz a likvidaci odpadů vymezených zejména v čl. 7 přílohy č. 1 Smlouvy – Projektová dokumentace v souladu se zákonem č. 541/2020 Sb., zákona o odpadech, a to nejpozději do 7 dnů od dokončení předmětu díla. Zhotovitel se zavazuje na písemnou výzvu předložit Objednateli do tří pracovních dnů od doručení výzvy doklad o provedení likvidace odpadu.
- 8.2 Zhotovitel se zavazuje uhradit smluvní pokutu ve výši 1.000 Kč za každý byt i započatý den prodlení se splněním povinnosti předložit doklad o provedení likvidace dle předchozího odstavce Smlouvy. Zhotovitel se dále zavazuje uhradit smluvní pokutu ve výši 5.000 Kč za každý byt i započatý den, ve kterém porušil svou povinnost odvést a provést následnou likvidaci stavebního a demoličního odpadu. Smluvní sankce dle tohoto odstavce smlouvy lze v případě postupného porušení obou povinností Zhotovitele sčítat

## **9 Další ujednání**

- 9.1 Zhotovitel prohlašuje, že je způsobilý k řádnému a včasnému provedení Díla a že disponuje takovými kapacitami a odbornými znalostmi, které jsou třeba k řádnému provedení Díla.
- 9.2 Kontaktními osobami smluvních stran jsou
  - 9.2.1 za Objednatele XXX
  - 9.2.2 za Zhotovitele XXX
- 9.3 Smluvní strany berou na vědomí, že tato Smlouva podléhá uveřejnění v registru smluv podle zákona č. 340/2015 Sb., o zvláštních podmínkách účinnosti některých smluv, uveřejňování těchto smluv a o registru smluv, ve znění pozdějších předpisů (dále jen „ZRS“), a současně souhlasí se zveřejněním údajů o identifikaci Smluvních stran, předmětu Smlouvy, jeho ceně či hodnotě a datu uzavření této Smlouvy.
- 9.4 Zaslání Smlouvy správci registru smluv k uveřejnění v registru smluv zajišťuje obvykle Objednatel. Nebude-li tato Smlouva zaslána k uveřejnění a/nebo uveřejněna prostřednictvím registru smluv, není žádná ze Smluvních stran oprávněna požadovat po druhé Smluvní straně náhradu škody ani jiné újmy, která by jí v této souvislosti vznikla nebo vzniknout mohla.
- 9.5 Smluvní strany výslovně prohlašují, že údaje a další skutečnosti uvedené v této Smlouvě, vyjma částí označených ve smyslu následujícího odstavce této Smlouvy, nepovažují za obchodní tajemství ve smyslu ustanovení § 504 Občanského zákoníku (dále jen „obchodní tajemství“), a že se nejedná ani o informace, které nemohou být v registru smluv uveřejněny na základě ustanovení § 3 odst. 1 ZRS.
- 9.6 Jestliže Smluvní strana označí za své obchodní tajemství část obsahu Smlouvy, která v důsledku toho bude pro účely uveřejnění Smlouvy v registru smluv znečitelněna, nese tato Smluvní strana odpovědnost, pokud by Smlouva v důsledku takového označení byla uveřejněna způsobem odporujícím ZRS, a to bez ohledu na to, která ze stran Smlouvu v registru smluv uveřejnila. S částmi Smlouvy, které druhá Smluvní strana neoznačí za své obchodní tajemství před uzavřením této Smlouvy, nebude Objednatel jako s obchodním tajemstvím nakládat a ani odpovídat za případnou škodu či jinou újmu takovým postupem vzniklou. Označením obchodního tajemství ve smyslu předchozí věty se rozumí doručení písemného oznámení druhé Smluvní strany Objednateli obsahujícího přesnou identifikaci dotčených částí Smlouvy včetně odůvodnění, proč jsou za obchodní tajemství považovány. Druhá Smluvní strana je povinna výslovně uvést, že informace, které označila jako své obchodní tajemství, naplňují současně všechny definiční znaky obchodního tajemství, tak jak je vymezeno v ustanovení § 504 občanského zákoníku, a zavazuje se neprodleně písemně sdělit Objednateli skutečnost, že takto označené informace přestaly naplňovat znaky obchodního tajemství.
- 9.7 Osoby uzavírající tuto Smlouvu za Smluvní strany souhlasí s uveřejněním svých osobních údajů, které jsou uvedeny v této Smlouvě, spolu se Smlouvou v registru smluv. Tento souhlas je udělen na dobu neurčitou.
- 9.8 V případě poskytnutí osobních údajů v rámci plnění Smluvního vztahu se zhotovitel zavazuje přijmout vhodná technická a organizační opatření podle Nařízení Evropského parlamentu a Rady (EU) 2016/679 ze dne 27. dubna 2016 o ochraně fyzických osob v souvislosti se zpracováním osobních údajů, které se na něj jako na zhotovitele vztahují a plnění těchto povinností na vyžádání doložit objednateli.

## **10 Závěrečná ujednání**

- 10.1 Tato Smlouva se řídí Obchodními podmínkami ke Smlouvě o dílo (dále jen „Obchodní podmínky“). Odchylná ujednání ve Smlouvě o dílo mají před zněním Obchodních podmínek přednost.
- 10.2 Zhotovitel prohlašuje, že
  - 10.2.1 se zněním Obchodních podmínek se před podpisem této Smlouvy seznámil,
  - 10.2.2 v dostatečném rozsahu se seznámil s veškerými požadavky Objednatele dle této Smlouvy, přičemž si není vědom žádných překážek, které by mu bránily v poskytnutí sjednaného plnění v souladu s touto Smlouvou.
- 10.3 Tato Smlouva je vyhotovena v elektronické podobě, přičemž obě Smluvní strany obdrží její elektronický originál opatřený elektronickými podpisy. V případě, že tato Smlouva z jakéhokoli důvodu nebude vyhotovena v elektronické podobě, bude sepsána ve třech vyhotoveních, přičemž jedno vyhotovení obdrží Zhotovitel a dvě vyhotovení Objednatel.
- 10.4 Veškerá práva a povinnosti Smluvních stran vyplývající ze Smlouvy o dílo a Obchodních podmínek se řídí českým právním řádem.
- 10.5 Smluvní vztahy neupravené Smlouvou o dílo a Obchodními podmínkami se řídí Občanským zákoníkem a dalšími právními předpisy.
- 10.6 Všechny spory vznikající ze Smlouvy o dílo a v souvislosti s ní budou dle vůle Smluvních stran rozhodovány soudy České republiky, jakožto soudy výlučně příslušnými.
- 10.7 Smlouvu o dílo lze měnit pouze písemnými dodatky.
- 10.8 Poté, co Zhotovitel poprvé obdrží spolu se Smlouvou o dílo i Obchodní podmínky v písemné formě, postačí pro veškeré další případy Smluv o dílo mezi Smluvními stranami pro to, aby se Smlouva o dílo řídila Obchodními podmínkami, pokud Smlouva o dílo na Obchodní podmínky pouze odkáže, aniž by bylo třeba Obchodní podmínky činit fyzickou součástí vyhotovení Smlouvy o dílo, neboť Zhotoviteli již bude obsah Obchodních podmínek známý.
- 10.9 Pokud některá ustanovení Obchodních podmínek nebo jejich část nelze vzhledem k povaze Díla objektivně a zcela zřejmě použít, pak z takových ustanovení nebo jejich částí práva ani povinnosti Smluvních stranám nevznikají.
- 10.10 Zvláštní podmínky, na které odkazuje Smlouva o dílo, mají přednost před zněním Obchodních podmínek, Obchodní podmínky se užití v rozsahu, v jakém nejsou v rozporu s takovými zvláštními podmínkami.
- 10.11 Tato Smlouva nabývá platnosti okamžikem podpisu poslední ze Smluvních stran. Je-li Smlouva uveřejňována v registru smluv, nabývá účinnosti dnem uveřejnění v registru smluv, jinak je účinná od okamžiku uzavření.

## **Přílohy**

1. Projektová dokumentace
2. Oceněný položkový rozpočet
3. Harmonogram
4. Obchodní podmínky
5. Seznam poddodavatelů

Za Objednatele:

V Praze dne: 11. 10. 2021

elektronicky podepsal

.....  
**Ing. Aleš Krejčí**

náměstek GR pro ekonomiku

Za Zhotovitele:

V Cvrčovicích dne: 13. 10. 2021

elektronicky podepsal

.....  
**Luděk Klíma**

jednatel společnosti

# SEZNAM DOKUMENTACE

A – Průvodní zpráva

D – Dokumentace objektů a technických a technologických zařízení

D.1 – Dokumentace stavebního nebo inženýrského objektu

D.1.1 – Architektonicko stavební řešení

D.1.1.2. - Půdorys střechy stávající stav

D.1.1.3. - Půdorys střechy bourací práce

D.1.1.4. - Půdorys střechy nový stav

D.1.1.5. - Půdorys krovu-bourací práce

D.1.1.6. - Půdorys krovu-nové konstrukce

- POSOUZENÍ STROPNÍCH TRÁMŮ OBJEKTU KŘÍŽÍKOVA 552/2

## **A. PRŮVODNÍ ZPRÁVA**

Projektová dokumentace je vypracovaná ve stupni pro výběr zhotovitele.

### **A.1 Identifikační údaje**

#### **A.1.2 Údaje o stavbě**

Název stavby: Oprava zastřešení atria objektu Křížíkova 552/2

Místo stavby: Křížíkova 552/2, Praha 8 – Karlín

Předmět dokumentace: Dokumentace pro výběr zhotovitele

Účel užívání stavby: Kancelářská budova

#### **A.1.2 Údaje o stavebníkovi**

Správa železnic, státní organizace

Dlážděná 1003/7

Praha 1, Nové Město, 110 00

#### **A.1.3 Údaje o zpracovateli společné dokumentace**

##### **Zpracovatel dokumentace:**

Ing. Jan Ubr Praha 4, Koštířova 2285/4, PSČ 148 00, IČ 02900998

##### **Hlavní projektant:**

Ing. Jan Ubr 1003911, Praha 4, Koštířova 2285/4, PSČ 148 00

### **A.2 Členění stavby na objekty a technologická zařízení**

Stavba není členěna na objekty.

### **A.3 Seznam vstupních podkladů**

Při zpracovávání dokumentace byly použity tyto podklady:

Ing. Jan Ubr – prohlídka staveniště, lokality

Podklad KN a LV

Výsledky z konzultací s objednatelem

Únor 2021

Vypracoval: Ing. Jan Ubr

## D1.1.1 -TECHNICKÁ ZPRÁVA

Projektová dokumentace je vypracovaná ve stupni pro výběr zhotovitele.

### Účel objektu

Jedná se o stavbu s kancelářskými prostorami.

### Zásady architektonického, funkčního, dispozičního a výtvarného řešení a řešení vegetačních úprav okolí objektu, včetně řešení přístupu a užívání objektu osobami s omezenou schopností pohybu a orientace

#### **Architektonická koncepce**

Nebylo v rámci projektu řešeno.

#### **Barevné a materiálové řešení**

Střešní krytina bude provedena v šedé barvě. Přesný odstín určí investor na základě předložených vzorků.

#### **Bezbariérové řešení**

Nebylo v rámci projektu řešeno.

### Technické a konstrukční řešení objektu, jeho zdůvodnění ve vazbě na užití objektu a jeho požadovanou životnost

Dokumentace je zpracována ve stupni pro výběr zhotovitele.

#### **Příprava staveniště**

Objekt se nachází v centru Hlavního města na rušné křižovatce. Pro zásobování a odvoz vybouraného materiálu je nutné vyřídít zábor veřejného prostranství.

Budova nedisponuje žádným vjezdem a veškeré přesuny je nutné realizovat ručně. V tomto případě je nutné chránit stávající konstrukce před poškozením (podlahy, stěny, okna, rohy, atd...).

Po dokončení prací je nutné veškeré prostory do původního stavu.

#### **Bourací práce**

Veškeré označené prvky a konstrukce označené na výkresech budou šetrně, nejspíše ručně, demontovány, přetřízeny a uloženy na skládku dle zákona.

Bourací práce, a zvláště přesun vybouraných hmot bude prováděn co nejšetrněji, aby nedošlo k poškození okolních konstrukcí.

V prostoru pod střechami se nacházejí funkční prostory. Tyto prostory je třeba chránit proti povětrnostním vlivům.

- Demontáž střešní krytiny pozinkovaný plech 218 m<sup>2</sup>
- Demontáž žlabů pozinkovaný plech 32 bm včetně 2x svodu délky 4 bm
- Demontáž oplechování zdí pozinkovaný plech výšky 400 mm 89 bm
- Demontáž venkovní parapety pozinkový plech
- Otlučení poškozených omítek nad pelechy výšky 500 mm 89 bm

### **Střešní konstrukce-nosná část**

Nosná část střechy je tvořena dřevěnými trámy. Některé z trámů nebo jejich části jsou již velmi degradovány a bude nutná jejich výměna. Přesné množství bude určeno po odkrytí podhledu a záklopu střechy. Odhad opravovaných částí je 45 %.

Ostatní zdravé části budou očištěny a opatřeny ochranným nátěrem proti houbám a dalším škůdcům, aby se prodloužila jejich životnost.

Ohledně sanace byl zpracován posudek na stav dřevěné konstrukce střechy odbornou osobou – viz samostatná část projektu.

### **Střešní konstrukce**

Střešní konstrukce bude provedena jako nová ve všech svých vrstvách, a to ve skladbě:

- PVC střešní krytina včetně systémových doplňků	2 mm
- GTX 300 g/m <sup>2</sup>	2 mm
- OSB deska	28 mm
- Nosné dřevěné trámy	280 mm
- SDK podhled na křížové ocelové konstrukci s protipožárními deskami RF (DF) s vloženou minerální vatou tl. 40 mm	100 mm
- malba bílá	

Pro provádění prací je nutné v prostorech pod střechou používat pomocné stavební lešení, jelikož výška je zde cca 5,0 bm. Při provádění prací je nutné ochránit stávající podlahu před poškozením.

### **Omítky**

Na fasádě bude provedeno odstranění nesoudržných částí omítky, a to včetně parapetů. Dále bude provedena penetrace stávající konstrukce a bude provedena nová hrubá omítky pro vyrovnání fasády. Po vyzrání hrubé omítky bude provedena štuková omítky.

### **Výplně otvorů**

Okna a dveře budou chráněny před poškozením.

### **Konstrukce klempířské**

Veškeré svody procházející přes střechu budou částečně demontovány, a by bylo zabráněno jejich poškození. Dále budou demontovány svody pod střešní krytinou a budou provedeny nově včetně napojení na ležatou kanalizaci.

Veškeré styky klempířských výrobků s omítkou budou proškrábnuty a opatřeny tmelem.

### **Elektroinstalace**

Při demontáži podhledu budou demontovány veškerá světla, čidla a další elektrokonstrukce na stropě včetně rozvodů. Tyto prvky budou uskladněny a na konci stavby budou osazeny zpět včetně nových rozvodů.

### **Nátěry, Malby**

Povrchy jednotlivých celoplošných úprav budou opatřeny protiprašnými a uzavíracími nátěry a malbami. Barvu dle průzkumu barevnosti. (odstín fasády S 0505-Y30R)

Nové SDK podhled bude opatřen nátěrem v odstínu bílé.



Nátěry nosných konstrukcí nad úrovní střechy budou opatřeny nátěrem s velkým obsahem zinku.

### **Konstrukce na fasádě**

1 - nefunkční výdech	bude zrušen bez náhrady
2 - výdech VZT 400/400	bez úpravy
3 - sání VZT	bez úpravy
4 - nefunkční odvětrání	bude zrušeno bez náhrady DN300
5 - nefunkční klimatizace	bude zrušena bez náhrady
6 - poškozený parapet	bude vyměněn za nový délka 2,0bm, r.š. 240 mm
7 - funkční odvětrání	bude provedena výměna za nové DN300
8 - funkční odvětrání ve stěně 300 x 300 mm	bude provedena výměna za nové
9 - funkční hromosvod	bude provedena výměna za nové
10 - prosvětlení suterénu	bude zrušeno s částečnou náhradou za světlík pro ploché střechy VELUX CFP, neotvírací, izolační PVC rám, dvojrstvý 1500 x 1500 mm
11- ocelové vstupní dveře 800/2000 a schodiště	bez úpravy
12 - dešťový žlab a svod	provedena výměna za nové stejných rozměrů
13 – elektro žlab	výměna za nový
14 - funkční VZT, elektro a rozhlas	demontáž a opětovná montáž
15 - nefunkční výdech	bude zrušen bez náhrady

### **Lávky z pororoštů**

Veškeré zábradlí a vodorovné nášlapné rošty budou demontovány a uloženy na skládku. Budou nahrazeny novými funkčními ve stejném provedení a průřezech. Veškeré prvky budou pozinkovány.

### **Mikrovlnná sanace**

#### **Dřevomorka domácí – *serpula lacrymans***

Vznik infekce touto houbou je závislý mimo jiného na souboru vnějších podmínek jako jsou teplota, vlhkost, pH prostředí včetně působení chemických vlivů, dále pak malá tenze kyslíku a vysoký obsah oxidu uhličitého jakož i fyzikálně – chemické složení dřeva. Pokud jde o vlhkost, ta hraje mimořádnou roli a je potřeba zohlednit ji při posuzování sanačních prací stavebních objektů. Houbu nelze podceňovat, dokáže přežít v nepříznivých podmínkách i několik desetiletí, při vhodných podmínkách dokáže opětovně napadnout objekt. Při optimálních podmínkách se podhoubí (rhizomorfy) šíří všemi směry 4 až 6 m ročně.

#### **Návrh sanačních prací**

Dřevomorku lze úspěšně zlikvidovat jak do hloubky, tak povrchově mikrovlnnou technologií. Infekce ze zdiva bude odstraněna mikrovlnnou technologií v kombinaci s fungicidním postřikem

#### **Způsob provedení sanace**

Mikrovlnná sanace je kombinace mikrovlnného ozáření s chemickým postřikem napadených ploch dřevokaznými houbami. Spočívá v hloubkovém zahřátí infikovaných ploch na teplotu 65 až 120°C působením elektromagnetického vlnění o frekvenci 2,45GHz . Při teplotě 55°C dochází k rozpadu bílkovin, z nichž je houba složená, a ta pak nenávratně hyne. Teplotě jsou napadené plochy vystavené dostatečně dlouho (2 až 8 hodin), aby houba zahynula. Tímto způsobem lze ošetřit jakoukoliv hmotu, která obsahuje bipolární molekuly (např. vodu) až do hloubky 1m. Délka expozice záleží na tloušťce materiálu a hmotnosti vlhkosti. Pro samotnou práci jsou používány zařízení obsahující emitor mikrovln, který je umístěn ve vlnovodu, který záření usměřuje potřebným směrem. Emitor má výkon 850 W a

připojení na 220 nebo 380 V. Pro jednotlivé objekty je potřebný počet zařízení dán velikostí stavby a omezen možným příkonem stávající el. sítě (12 a více strojů). Samotná práce je prováděna přiřkládáním pracovních jednotek k napadenému dřevu, zdivu.

### **Použití mikrovlnné energie při likvidaci dřevokazných hub**

Likvidace hub a hmyzu vychází z myšlenky, že dřevo jako souhrn mrtvých buněk a zdivo bez jakýchkoliv buněk, obsahují mnohem méně vody než živé buňky houby (až 90%), tak že dochází k většímu pohlcení mikrovlnné energie, přehřívání a organizmy hynou. Zároveň dochází k přímému biologickému účinku, pravděpodobně na úrovni membránových přenosů, takže organismus, který není bezprostředně opáren uhynie do 3-4 dnů. Takto dochází k likvidaci veškerých biologických stádií houby.

### **Tepelná technika, osvětlení, oslunění, akustika – hluk, vibrace**

Nebylo v rámci projektu řešeno.

### **Dodržování obecných požadavků na výstavbu**

Dokumentace stavby byla vypracována v souladu se zákonem č 350/2012 Sb., kterým se mění zákon č. 183/2006 Sb. o územním plánování a stavebním řádu (stavební zákon) a vyhl. č. 20/2012 Sb., kterou se mění vyhláška č. 268/2009 Sb. o technických požadavcích na stavby. Při provádění stavebních prací musí být dodržovány aktuální platné předpisy ČSN k zajištění bezpečnosti a ochrany zdraví při práci a požadavky na větrání obytných budov stanovených v ČSN EN 15665 Větrání budov – stanovení výkonových kritérií pro větrací systémy obytných budov a jejich změn.

### **Podmínky pro realizaci**

Bezpečnost práce při provádění stavební činnosti bude zajištěna v souladu s bezpečnostními předpisy a doprovodnými vyhláškami. Na stavbě musí být dodržováno v celém rozsahu Nařízení vlády 591/2006 Sb. o bližších minimálních požadavcích na bezpečnost a ochranu zdraví při práci na staveništích a zákon 309/2006 Sb., kterým se upravují další požadavky bezpečnosti a ochrany zdraví při práci v pracovněprávních vztazích a o zajištění bezpečnosti a ochrany zdraví při činnosti nebo poskytování služeb mimo pracovněprávní vztahy (zákon o zajištění dalších podmínek bezpečnosti a ochrany zdraví při práci). V objektech Správy železnic, s.o. bude dodržován taktéž předpis BOZP Bp1, se kterým má zhotovitel povinnost seznámit před zahájením prací, včetně školení o požární ochraně. Je nutno dodržovat veškeré bezpečnostní a hygienické předpisy, celé staveniště udržovat v čistotě a pořádku.

Původce odpadů (stavební dodavatelská firma) je povinna jednat podle zákona č. 541/2020 Sb. o odpadech.

Odpad vznikající při stavební činnosti musí být původcem zařazen podle § 5 a 6 a dále musí být postupováno zejména podle § 16 zákona č. 541/2020 Sb..

Původce odpadů zařadí odpad podle vyhl. č. 381/2001 Sb. – Katalog odpadů a seznamy odpadů. Nakládání s odpady pak bude prováděno v souladu s vyhláškou 383/2001 Sb..

Během provádění technologických a stavebních prací nesmí dojít k narušení stávajícího technického vybavení, které zůstane funkční i po rekonstrukci – zejména diesel agregát a jeho příslušenství, klimatizační jednotky atd.

Před zahájením prací bude provedena fotografická dokumentace výchozího stavu fasád. Během prací budou jednotlivé postupy průběžně dokumentovány a na závěr předány investorovi s doporučením pro další režim údržby fasády a klempířských konstrukcí.

Stavba bude prováděna za plného provozu objektu s přístupem veřejnosti, tomu musí být přizpůsobena opatření stavby pro zajištění bezpečnosti dle platné legislativy. Dále je investorem požadován denní úklid společných prostor.

V objektech Správy železnic, s.o. bude dodržován taktéž předpis BOZP Bp1 a vybrané pasáže Bp 3, se kterým má zhotovitel povinnost seznámit před zahájením prací, včetně školení o požární ochraně.

**Pro ochranu prostoru pod opravovanou střechou je možné zvolit dvě varianty:**  
**(Dle zvolené varianty bude upřesněno v harmonogramu prací!)**

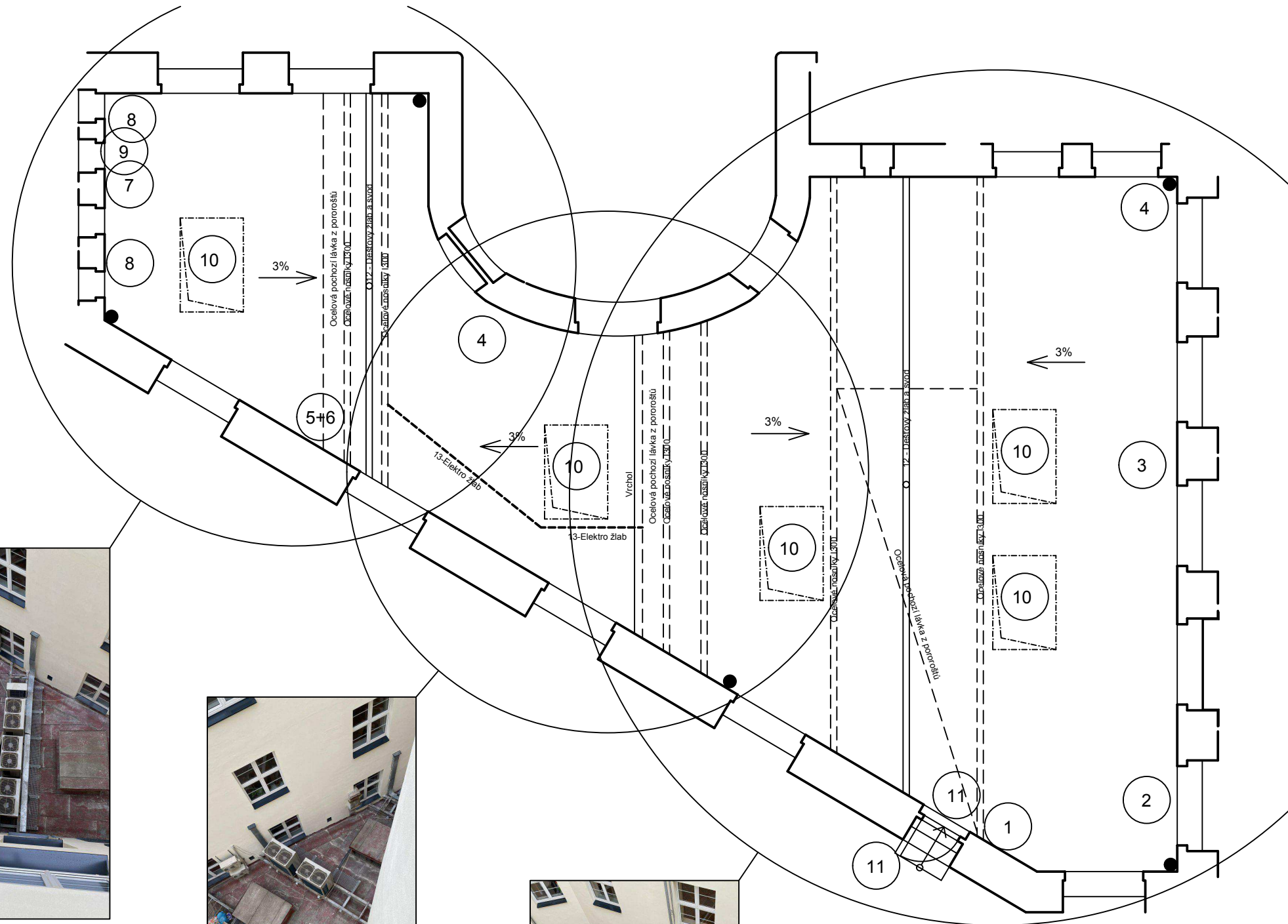
1 - Bude postavena nad střechou samostatná konstrukce pro zastřešení např. plachtou a pod tímto přístřeškem budou prováděny práce na opravě střešního pláště a nebude tím poškozena fasáda objektu, popř. bude fasáda uvedena do bezvadného stavu při předání díla.

2 - Bude zesponu postupně vyměňovány konstrukční dřevěné prvky včetně podchycování částí, které budou v době výměny volné. Například při výměně hlavního trámu budou veškeré vedlejší prvky podepřeny, aby byl trám vyměněn. Po celkové výměně bude odstraněn střešní plášť a nahrazen novým a co nejdříve opatřen pojistnou izolací. Při této variantě bude na dobu v rámci dní otevřena část střechy, než bude provedena nová včetně pojistné izolace.

**Je doporučena prohlídka staveniště z důvodu přístupových cest a místa provádění stavebních prací.**

Únor 2021

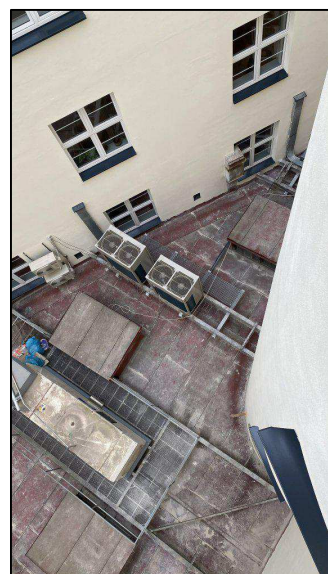
Vypracoval: Ing. Jan Ubr



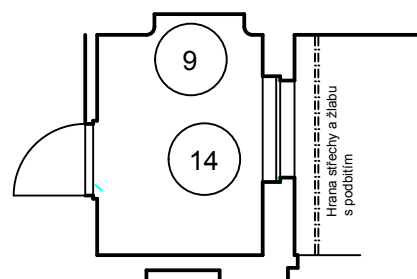
Poznámky:

- - funkční svod
- 1 - nefunkční výdech
- 2 - výdech VZT
- 3 - sání VZT
- 4 - funkční odvětrání
- 5 - nefunkční klimatizace
- 6 - poškozený parapet
- 7 - funkční odvětrání
- 8 - funkční odvětrání ve stěně 300 x 300 mm
- 9 - funkční hromosvod
- 10 - prosvětlení suterénu
- 11 - ocelové vstupní dveře 800/2000 a schodiště
- 12 - dešťový žlab a svod
- 13 - elektrožlab
- 14 - funkční VZT, elektro a rozhlas

- Střešní krytina pozinkovaný plech 218 m<sup>2</sup>
- Žlaby pozinkovaný plech 32 bm
- Oplechování zdí pozinkovaný plech výšky 400 mm 89 bm
- Venkovní parapety pozinkový plech
- Ocelové nosníky I300 nesou technologii
- Pochodzí lávky jsou z pororoštů se zábradlím



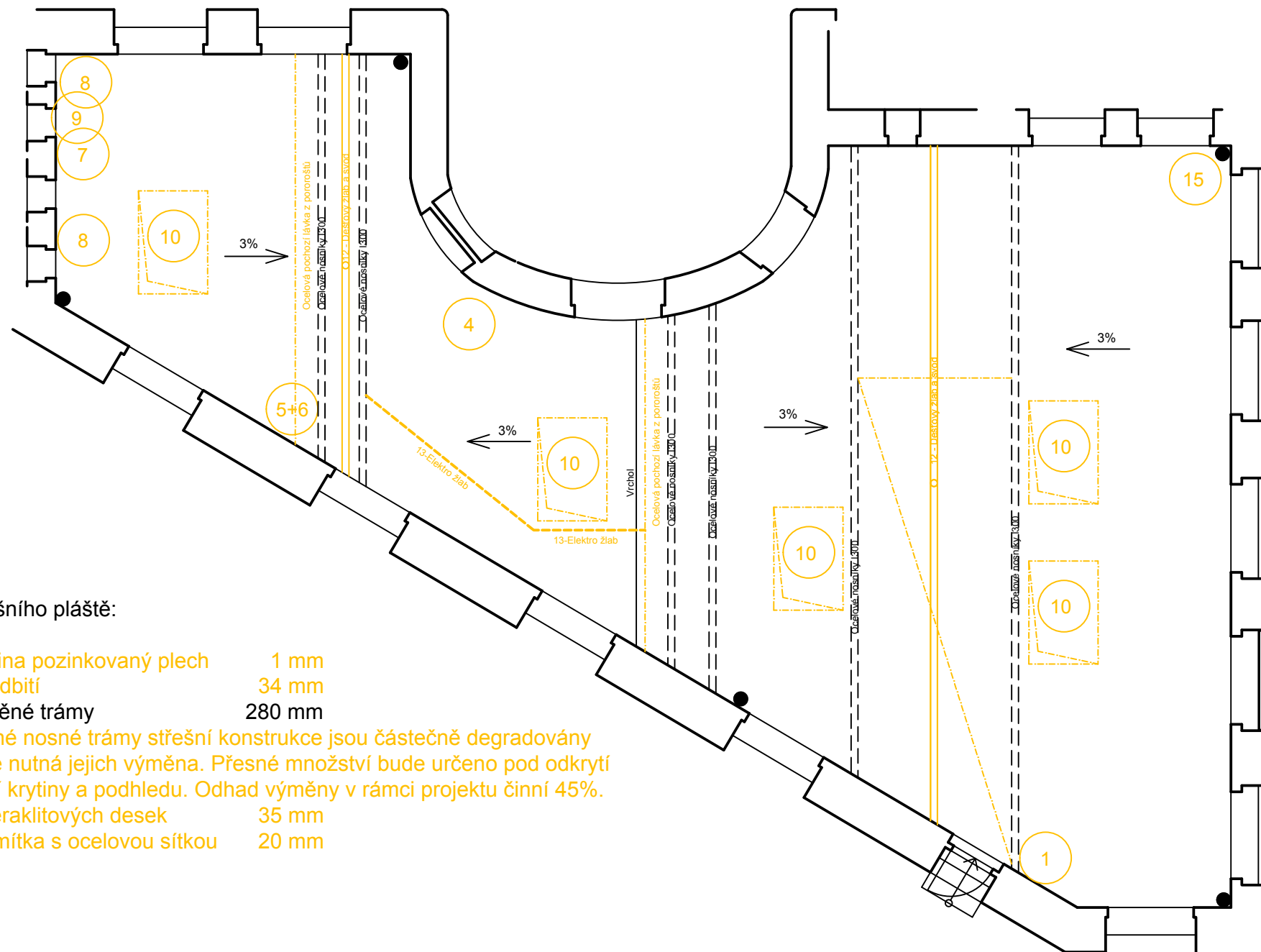
Kužárna - místnost 122



Skladba střešního pláště:

- Střešní krytina pozinkovaný plech 1 mm
- Dřevěné podbití 34 mm
- Nosné dřevěné trámy 280 mm
- Podbití z heraklitových desek 35 mm
- Vápenná omítka s ocelovou sítkou 20 mm
- malba

GENERÁLNÍ PROJEKTANT	Ing. Jan Ubr, Košířova 2285/4, Praha 4 - Chodov, 148 00	
NÁZEV AKCE	Oprava zastřešení átria objektu Křižíkova 2a	
STUPEŇ PD	Výběr zhotovitele	
OBJEDNATEL	Správa železnic, státní organizace Dlážděná 1003/7 Praha 1, Nové Město, 110 00	
ZODP. PROJEKTANT ČÁSTI	VYPRACOVAL	
Ing. Jan Ubr	Ing. Jan Ubr	
DATUM	Únor 2021	MĚŘITKO 1:100
Č. ZAKÁZKY	FORMÁT	2 x A4
Č. VÝKRESU	<b>D1.1.2</b>	
OBSAH VÝKRESU	<b>Stávající půdorys střechy</b>	



Poznámky:

- - funkční svod
- 1 - nefunkční výdech
- 4 - funkční odvětrání
- 5 - nefunkční klimatizace
- 6 - poškozený parapet
- 7 - funkční odvětrání
- 8 - funkční odvětrání ve stěně 300 x 300 mm
- 9 - funkční hromosvod
- 10 - prosvětlení suterénu
- 12 - dešťový žlab a svod
- 13 - elektrožlab
- 14 - funkční VZT, elektro a rozhlas
- 15 - nefunkční odvětrání

- Demontáž střešní krytiny pozinkovaný plech 218 m<sup>2</sup>
- Demontáž žlabů pozinkovaný plech 32 bm včetně 2x svodu délky 4 bm
- Demontáž oplechování zdí pozinkovaný plech výšky 400 mm 89 bm
- Demontáž venkovní parapety pozinkový plech
- Očištění ocelových nosníků I300
- Demontáž pochozí lávky jsou z pororoštu se zábradlím
- Otlučení poškozených omítek nad pelechky výšky 500 mm 89 bm

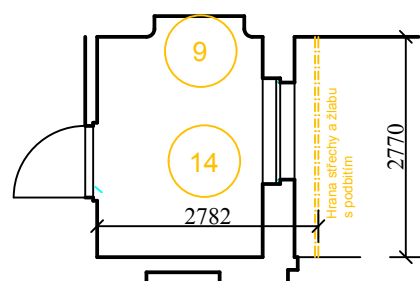
Skladba střešního pláště:

- Střešní krytina pozinkovaný plech 1 mm
- Dřevěné podbití 34 mm
- Nosné dřevěné trámy 280 mm

Dřevěné nosné trámy střešní konstrukce jsou částečně degradovány a bude nutná jejich výměna. Přesné množství bude určeno pod odkrytí střešní krytiny a podhledu. Odhad výměny v rámci projektu činí 45%.

- Podbití z heraklitových desek 35 mm
- Vápenná omítka s ocelovou sítkou 20 mm
- malba

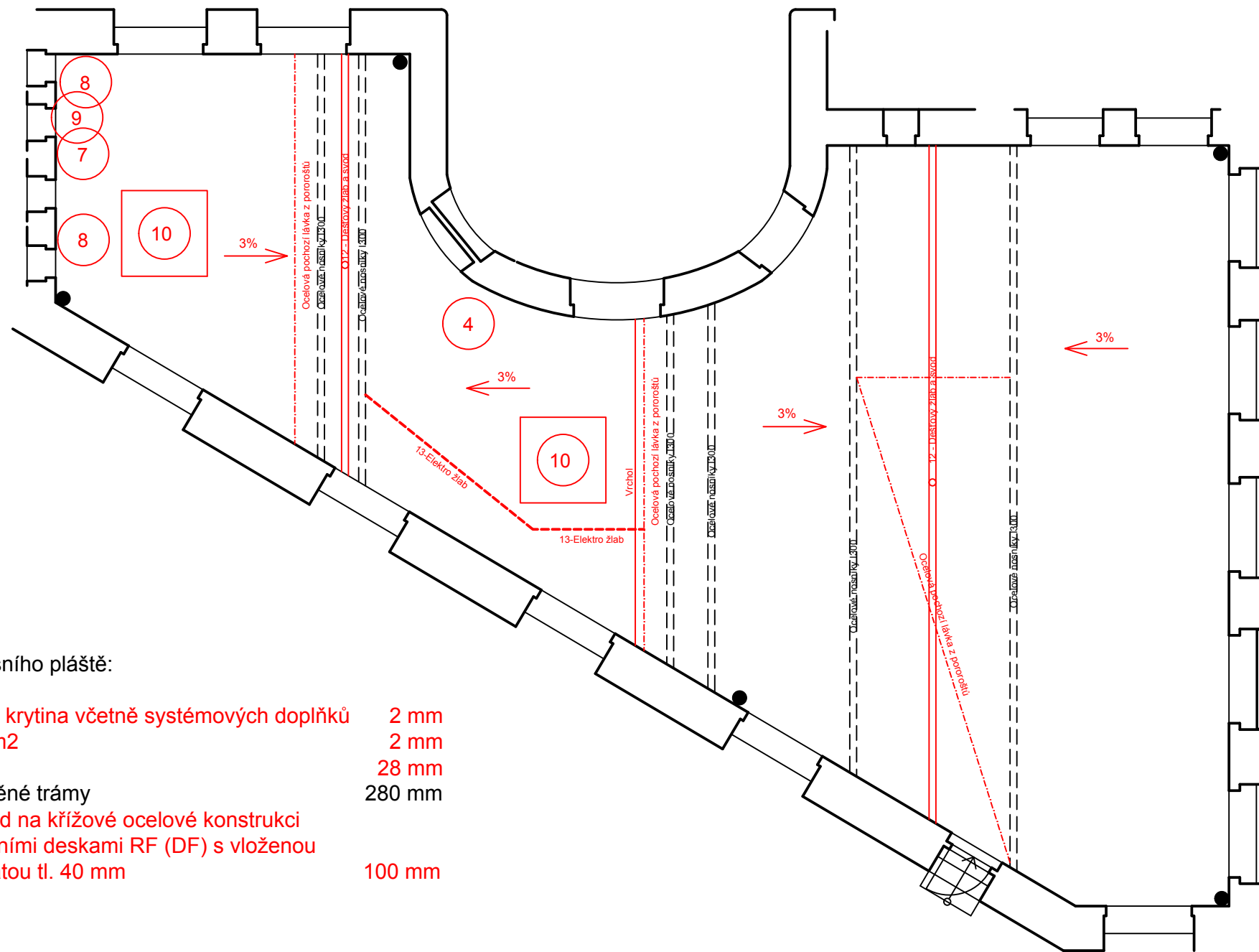
Kužárna - místnost 122



Poznámka:

V prostoru pod střechami se nacházejí funkční prostory. Tyto prostory je třeba chránit proti povětrnostním vlivům.

GENERÁLNÍ PROJEKTANT	Ing. Jan Ubr, Košířova 2285/4, Praha 4 - Chodov, 148 00	
NÁZEV AKCE	Oprava zastřešení átria objektu Křižíkova 2a	
STUPEŇ PD	Výběr zhotovitele	
OBJEDNATEL	Správa železnic, státní organizace Dlážděná 1003/7 Praha 1, Nové Město, 110 00	
ZODP. PROJEKTANT ČÁSTI	VYPRACOVAL	
Ing. Jan Ubr	Ing. Jan Ubr	
DATUM	MĚŘITKO	1:100
Únor 2021		
Č. ZAKÁZKY	FORMÁT	2 x A4
Č. VÝKRESU	<b>D1.1.3</b>	
OBSAH VÝKRESU	<b>Výkres bouracích prací</b>	



Poznámky:

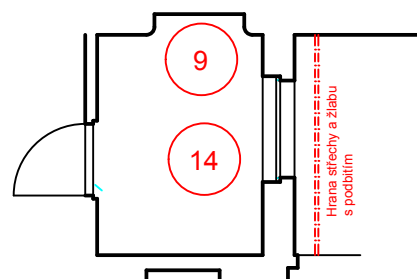
- - funkční svod
- 1 - nefunkční výdech
- 4 - funkční odvětrání
- 5 - nefunkční klimatizace
- 6 - poškozený parapet
- 7 - funkční odvětrání
- 8 - funkční odvětrání ve stěně 300 x 300 mm
- 9 - funkční hromosvod
- 10 - Světlík pro ploché střechy VELUX CFP, neotvírací, izolační PVC rám, dvojrvtvý 1500 x 1500mm
- 12 - dešťový žlab a svod
- 13 - elektrožlab
- 14 - funkční VZT, elektro a rozhlas

- Střešní krytina z PVC folie 218 m<sup>2</sup>
- Žlaby systémový k PVC folii 32 bm
- vytažení PVC folie na stěnu výšky 400 mm 89 bm
- Venkovní parapety pozinkový plech
- Ocelové nosníky I300 nátěr barvou s vysokým obsahem zinku
- Nové pochozí lávky jsou z pororošťů se zábradlím
- Oprava omítek výška 500mm 89 bm

Skladba střešního pláště:

- PVC střešní krytina včetně systémových doplňků 2 mm
- GTX 300g/m<sup>2</sup> 2 mm
- OSB desky 28 mm
- Nosné dřevěné trámy 280 mm
- SDK podhled na křížové ocelové konstrukci s protipožárními deskami RF (DF) s vloženou minerální vatou tl. 40 mm 100 mm
- malba

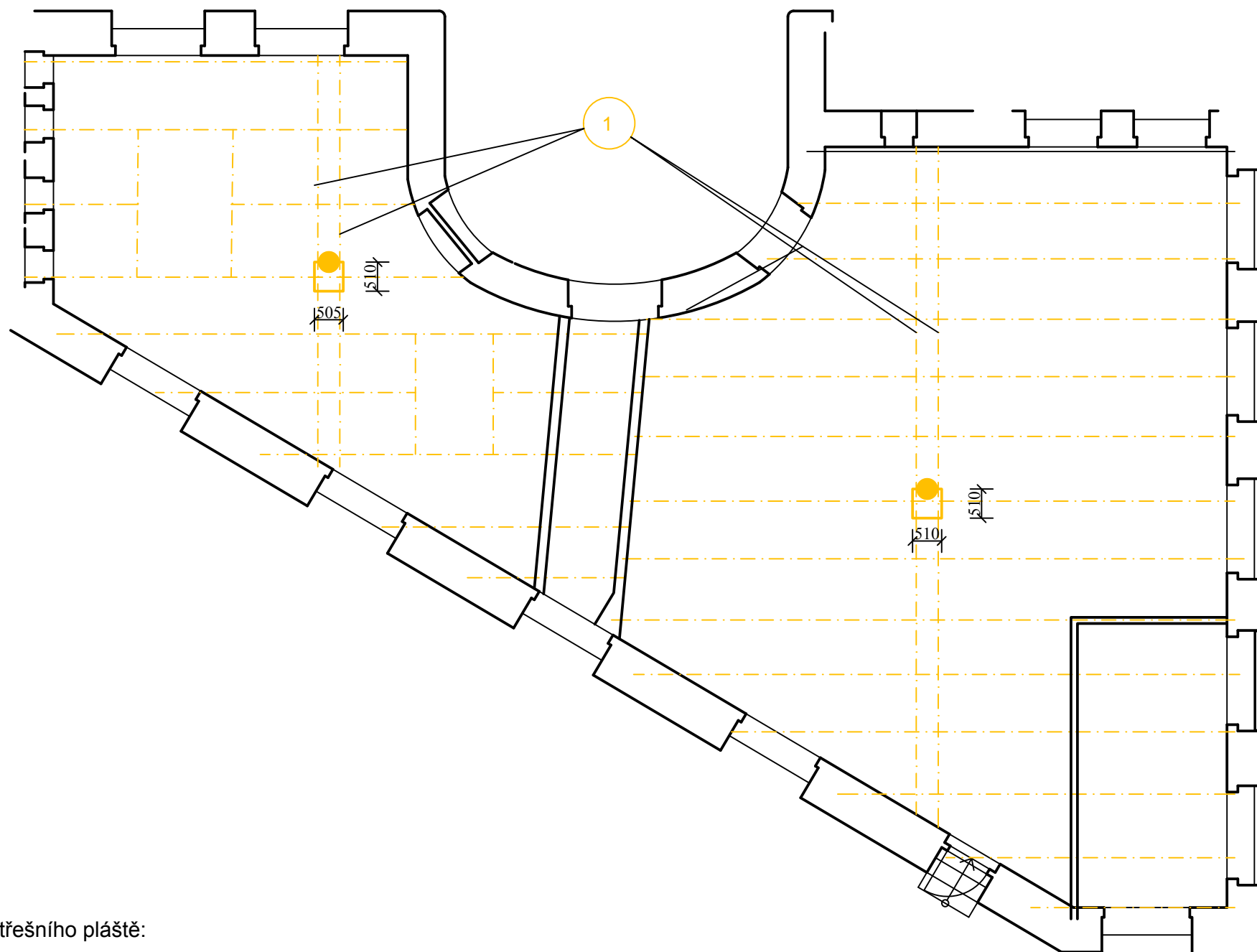
Kužárna - místnost 122



Poznámka:

V prostoru pod střechami se nacházejí funkční prostory. Tyto prostory je třeba chránit proti povětrnostním vlivům..

GENERÁLNÍ PROJEKTANT	Ing. Jan Ubr, Košířova 2285/4, Praha 4 - Chodov, 148 00	
NÁZEV AKCE	Oprava zastřešení átria objektu Křížíkova 2a	
STUPEŇ PD	Výběr zhotovitele	
OBJEDNATEL	Správa železnic, státní organizace Dlážděná 1003/7 Praha 1, Nové Město, 110 00	
ZODP. PROJEKTANT ČÁSTI	VYPRACOVAL	
Ing. Jan Ubr	Ing. Jan Ubr	
DATUM	MĚŘITKO	1:100
Únor 2021		
Č. ZAKÁZKY	FORMÁT	2 x A4
Č. VÝKRESU	<b>D1.1.4</b>	
OBSAH VÝKRESU	<b>Půdorys nového stavu</b>	



Poznámky:

1 - hlavní nosné trámy 280/200

2 - vedlejší nosné trámy 200/160

● - střešní svod

Nosné sloupy jsou napadeny dřevomorkou a budou zbourány a uloženy na skládku včetně starého svodu ze střechy. Nové sloupy budou provedeny z plného zdiva s integrovaným dešťovým svodem.

Hlavní nosné trámy budou také vyměněny za nové.

Vedlejší nosné trámy budou měněny ze 45% po odstranění střešního pláště a podbití kdy proběhne jejich kontrola.

Další opravy dle inženýrsko geologického průzkumu.

Skladba střešního pláště:

- Střešní krytina pozinkovaný plech 1 mm
- Dřevěné podbití 34 mm
- Nosné dřevěné trámy 280 mm

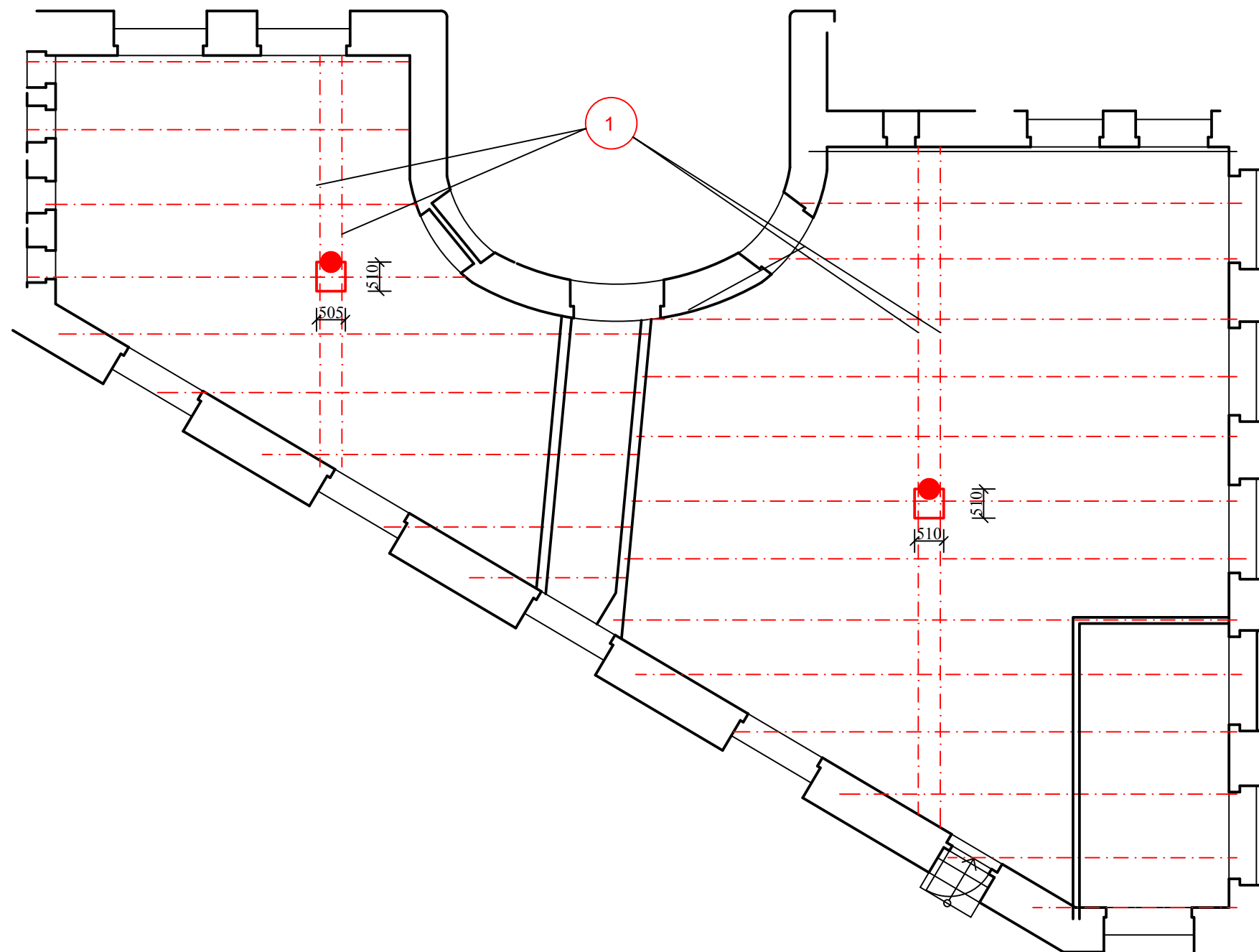
Dřevěné nosné trámy střešní konstrukce jsou částečně degradovány a bude nutná jejich výměna. Přesné množství bude určeno pod odkrytí střešní krytiny a podhledu. Odhad výměny v rámci projektu činní 45%.

- Podbití z heraklitových desek 35 mm
- Vápenná omítka s ocelovou sítkou 20 mm
- malba

Poznámka:

V prostoru pod střechami se nacházejí funkční prostory. Tyto prostory je třeba chránit proti povětrnostním vlivům.

GENERÁLNÍ PROJEKTANT	Ing. Jan Ubr, Košířova 2285/4, Praha 4 - Chodov, 148 00	
NÁZEV AKCE	Oprava zastřešení átria objektu Křižíkova 2a	
STUPEŇ PD	Výběr zhotovitele	
OBJEDNATEL	Správa železnic, státní organizace Dlážděná 1003/7 Praha 1, Nové Město, 110 00	
ZODP. PROJEKTANT ČÁSTI	VYPRACOVAL	
Ing. Jan Ubr	Ing. Jan Ubr	
DATUM	MĚŘITKO	1:100
Únor 2021		
Č. ZAKÁZKY	FORMÁT	2 x A4
Č. VÝKRESU	<b>D1.1.5</b>	
OBSAH VÝKRESU	<b>Půdorys krovu - bourací práce</b>	



Poznámky:

- hlavní nosné trámy 280/200
- vedlejší nosné trámy 200/160
- Střešní svod

Nosné sloupy jsou napadeny dřevomorkou a budou zbourány a uloženy na skládku včetně starého svodu ze střechy. Nové sloupy budou provedeny z plného zdiva s integrovaným dešťovým svodem.

Hlavní nosné trámy budou také vyměněny za nové.

Vedlejší nosné trámy budou měněny ze 45% po odstranění střešního pláště a podbití kdy proběhne jejich kontrola.

Další opravy dle inženýrsko geologického průzkumu.

Skladba střešního pláště:

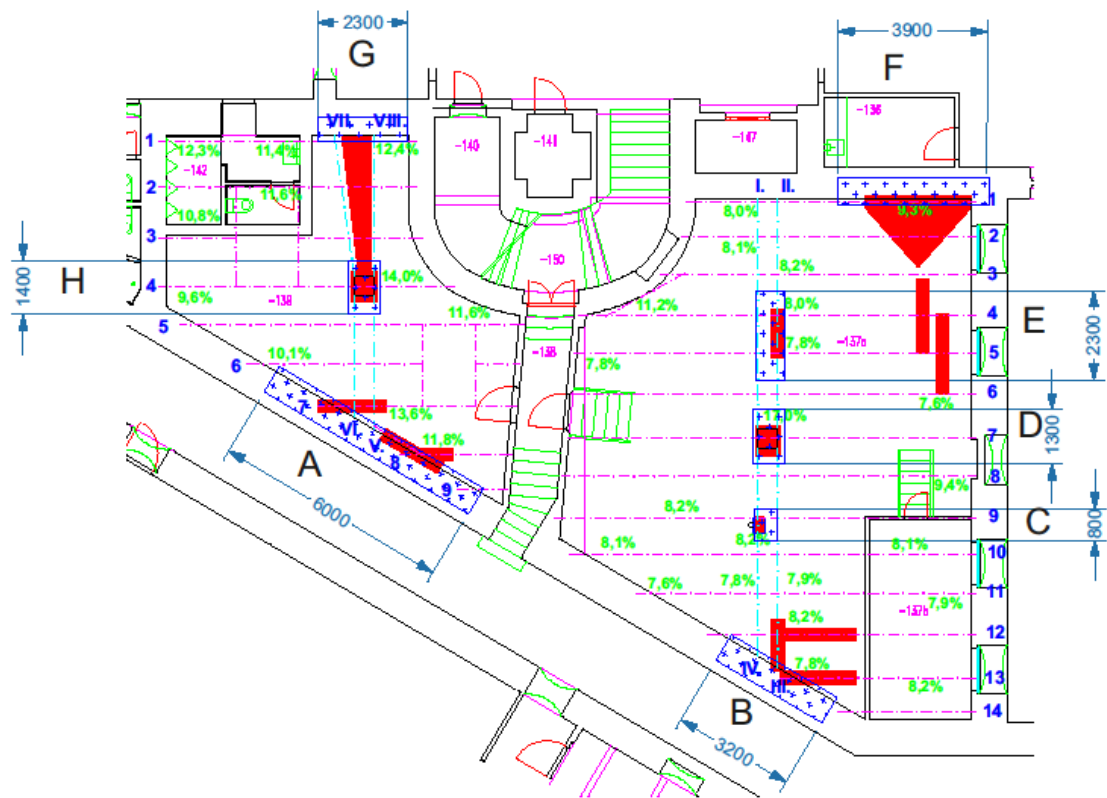
- PVC střešní krytina včetně systémových doplňků 2 mm
- GTX 300g/m<sup>2</sup> 2 mm
- OSB desky 28 mm
- Nosné dřevěné trámy 280 mm
- SDK podhled na křížové ocelové konstrukci s protipožárními deskami RF (DF) s vloženou minerální vatou tl. 40 mm 100 mm
- malba

Poznámka:

V prostoru pod střechami se nacházejí funkční prostory. Tyto prostory je třeba chránit proti povětrnostním vlivům.

GENERÁLNÍ PROJEKTANT	Ing. Jan Ubr, Košířova 2285/4, Praha 4 - Chodov, 148 00	
NÁZEV AKCE	Oprava zastřešení átria objektu Křižíkova 2a	
STUPEŇ PD	Výběr zhotovitele	
OBJEDNATEL	Správa železnic, státní organizace Dlážděná 1003/7 Praha 1, Nové Město, 110 00	
ZODP. PROJEKTANT ČÁSTI	VYPRACOVAL	
Ing. Jan Ubr	Ing. Jan Ubr	
DATUM	Únor 2021	MĚŘITKO 1:100
Č. ZAKÁZKY	FORMÁT	2 x A4
Č. VÝKRESU	<b>D1.1.6</b>	
OBSAH VÝKRESU	<b>Půdorys krovu - nové konstrukce</b>	





- +++ SANACE MIKROVLNNÝM ZÁŘENÍM
- NAPADENÍ DŘEVOKAZNOU HOUBOU
- VLHKOSTNÍ NAMÁHÁNÍ
- 18,2% VLHKOST DŘEVA
- IV. OSA STŘEDOVÉ VAZNICE
- 3 OSA A OZNAČENÍ JALOVÉ VAZBY

KÓTY A MĚŘITKA JSOU POUZE ORIENTAČNÍ!!!

Autorem: Ing. V. Tvrdoš		<b>EkoWood</b> DŘEVU ROZUMÍME	
Projekt: Půdorys přízemí: Ing. Michal Páral			
Zakázka: MYKOLOGICKÝ PRŮZKUM KŘÍŽKOVÁ 5522	Formát: A3	Stupeň: SMP	Výtisků: VI. 8. 0000
Objekt: PŮDORYS - SUTERÉN	Zak. číslo: ---	Mřížka: ---	

### **Dřevomorka domácí - serpula lacrymans**

Vznik infekce touto houbou je závislý mimo jiného na souboru vnějších podmínek jako jsou teplota, vlhkost, pH prostředí včetně působení chemických vlivů, dále pak malá tenze kyslíku a vysoký obsah oxidu uhličitého jakož i fyzikálně – chemické složení dřeva. Pokud jde o vlhkost, ta hraje mimořádnou roli a je potřeba zohlednit ji při posuzování sanačních prací stavebních objektů. Houbu nelze podceňovat, dokáže přežít v nepříznivých podmínkách i několik desetiletí, při vhodných podmínkách dokáže opětovně napadnout objekt. Při optimálních podmínkách se podhoubí (rhizomorfy) šíří všemi směry 4 až 6 m ročně.

### **Návrh sanačních prací**

Dřevomorku lze úspěšně zlikvidovat jak do hloubky, tak povrchově mikrovlnnou technologií. Infekce ze zdiva bude odstraněna mikrovlnnou technologií v kombinaci s fungicidním postřikem

### **Způsob provedení sanace**

Mikrovlnná sanace je kombinace mikrovlnného ozáření s chemickým postřikem napadených ploch dřevokaznými houbami. Spočívá v hloubkovém zahřátí infikovaných ploch na teplotu 65 až 120°C působením elektromagnetického vlnění o frekvenci 2,45GHz . Při teplotě 55°C dochází k rozpadu bílkovin, z nichž je houba složená, a ta pak nenávratně hyne. Teplotě jsou napadené plochy vystavené dostatečně dlouho (2 až 8 hodin), aby houba zahynula. Tímto způsobem lze ošetřit jakoukoliv hmotu, která obsahuje bipolární molekuly ( např. vodu ) až do hloubky 1m. Délka expozice záleží na tloušťce materiálu a hmotnosti vlhkosti. Pro samotnou práci jsou používány zařízení obsahující emitor mikrovln, který je umístěn ve vlnovodu, který záření usměrňuje potřebným směrem. Emitor má výkon 850 W a připojení na 220 nebo 380 V. Pro jednotlivé objekty je potřebný počet zařízení dán velikostí stavby a omezen možným příkonem stávající el.sítě ( 12 a více strojů). Samotná práce je prováděna přiřkládáním pracovních jednotek k napadenému dřevu, zdivu.

### **Použití mikrovlnné energie při likvidaci dřevokazných hub**

Likvidace hub a hmyzu vychází z myšlenky, že dřevo jako souhrn mrtvých buněk a zdivo bez jakýchkoliv buněk, obsahují mnohem méně vody než živé buňky houby (až 90%), tak že dochází k většímu pohlcení mikrovlnné energie, přehřívání a organizmy hynou. Zároveň dochází k přímému biologickému účinku, pravděpodobně na úrovni membránových přenosů, takže organismus, který není bezprostředně opařen uhynie do 3-4 dnů. Takto dochází k likvidaci veškerých biologických stádií houby.

**Opatření před započítím mikrovlnného ozáření:**

1. Zabezpečit přípojku el. Proudů minimálně 380V/25A
2. Odstranit napadené dřevěné konstrukční prvky.

Likvidace dřevomorky - mikrovlnné ozáření o celkovém rozsahu 37 m<sup>2</sup>.

**Mikrovlnná sanace - varianta při dodávce el.proudu 380V/25A**

	délka	v/d/š	koef.	plocha	jedn.
zed' A	6,0	2,0	1	12,0	m2
zed' B	3,2	2,0	1	6,4	m2
zed' C	0,8	1,0	1	0,8	m2
zed' D	1,3	1,0	1	1,3	m2
zed' E	2,3	1,0	1	2,3	m2
zed' F	3,9	2,0	1	7,8	m2
zed' G	2,3	2,0	1	4,6	m2
zed' H	1,4	1,0	1	1,4	m2
fungicidní postřik	37,0	1,0	2	74,0	m2

**Záruka:**

Na likvidaci dřevomorky domácí **12** měsíců.

**Termín realizace:**

Práce budou probíhat nepřetržitě 24 hod a budou trvat maximálně: 4 – 5 dnů

Kolem zapnutých mikrovlnných zařízení bude omezen přístup nepovolaných osob do vzdálenosti 5m ve všech směrech. Všechny osoby pohybující se v tomto prostoru se budou muset řídit pokyny obsluhy. Stroje budou opatřené kovovými sítěmi, aby se zabránilo úniku záření. Sanace budou probíhat bez přerušení 24 h denně tak, aby nebyl narušen provoz budovy.

## Příloha Smlouvy č. 2 Oceněný položkový rozpočet

## KRYCÍ LIST ROZPOČTU

Objekt :	Název objektu :	Administrativní objekt Správy železnic, s.o., Křížkova 552/2, Praha 8 - Karlín
Akce :	Název stavby :	Oprava zastřešení vnitřního atria Křížkova 552/2, Praha 8 - Karlín
Objednatel :		
Počet listů :	3	
Zpracovatel projektu :	Zhotovitel :	Idea System s.r.o.
<b>ROZPOČTOVÉ NAKLADY</b>		
Rozpočtové náklady II. a III. hlavy		Vedlejší rozpočtové náklady
Dodávka celkem		
Z Montáž celkem		
R HSV celkem	3 318 267	
N PSV celkem	12 000	
ZRN celkem	3 330 267	
ZRN+VRN+HVS	3 594 767	VRN celkem
Vypracoval	Za zhotovitele	Za objednatele
Datum :	Jméno : Luděk Klíma	Jméno :
Podpis:	Datum : 28.09.2021	Datum :
	Podpis: <b>Idea System s.r.o.</b>	Podpis :
	Na střešní 247	
	273 41 Cyrčovice	
	ideasystem@volny.cz	
	IČ: 04693442	IČ: CZ04693442
součet bez DPH	MS Praha, oddíl C, vložka 252213	3 594 767 Kč
DPH	21 % číni :	754 901 Kč
<b>CENA ZA OBJEKT CELKEM</b>		<b>4 349 668 Kč</b>

Akce:	Oprava zastřešení vnitřního átria
Objekt :	Florenc - Křížlkova 552/2

### REKAPITULACE STAVEBNÍCH DÍLŮ

Stavební díl	HSV	PSV	Dodávka	Montáž	HZS
CELKEM OBJEKT	3 318 267	12 000	0	0	0

### VEDLEJŠÍ ROZPOČTOVÉ NÁKLADY

Název VRN	Kč	%	Základna	Kč
CELKEM VRN	264 500			264 500

Stavba :	Florenc - Křížíkova 552/2
Objekt :	Oprava zastřešení vnitřního átria

P.č.	Název položky	MJ	množství	cena / MJ	celkem (Kč)
<b>Díl: Bourací práce</b>					<b>1 316 514,00</b>
1	Demonáž a likvidace nefunkčního výduchu - p.č.1	kpl	1,00	9 500,00	9 500,00
3	Demonáž a likvidace nefunkčního odvětrání - p.č.4	kpl	1,00	9 500,00	9 500,00
4	Demonáž a likvidace nefunkční klimatizace - p.č.5	kpl	1,00	16 000,00	16 000,00
5	Demontáž poškozeného parapetu - p.č.6	kpl	1,00	700,00	700,00
6	Demonáž a likvidace odvětrání - p.č.7	kpl	1,00	12 000,00	12 000,00
7	Demonáž a likvidace odvětrání - p.č.8	kpl	2,00	12 000,00	24 000,00
8	Demonáž a likvidace hromosvodu - p.č.9	kpl	1,00	9 400,00	9 400,00
9	Demonáž a likvidace prosvětlení suterénu - p.č.10	kpl	5,00	19 000,00	95 000,00
11	Demonáž a likvidace dešťový svod - p.č.12	bm	8,00	5 600,00	44 800,00
12	Demonáž a likvidace dešťový žlab - p.č.12	bm	32,00	2 100,00	67 200,00
13	Demonáž a likvidace elektro žlab- p.č.13	kpl	1,00	14 000,00	14 000,00
14	Demonáž pro zpětnou montáž funkční VZT, elektro a rozhlas- p.č.14	kpl	1,00	36 000,00	36 000,00
15	Demonáž a likvidace nefunkčního výduchu - p.č.15	kpl	1,00	12 000,00	12 000,00
16	Demontáž střešní krytiny z pozinkovaného plechu	m2	218,00	890,00	194 020,00
17	Demontáž oplechování zdi r.š. 400 mm	bm	89,00	650,00	57 850,00
18	Demontáž pochozí lávky z pororoštů se zábradlím	m2	40,00	500,00	20 000,00
19	Otlučení poškozených omítek nad plechy	m2	25,00	210,00	5 250,00
20	Demontáž dřevěného záklopu tl. 34 mm	m2	218,00	600,00	130 800,00
21	Demontáž podbití z heraklitových desek	m2	218,00	550,00	119 900,00
22	Demontáž vápenné omítky s ocelovou sítkou	m2	218,00	470,00	102 460,00
23	Demontáž dřevěných konstrukcí krovu	m3	6,45	7 400,00	47 730,00
24	Demontáž zděných sloupů	m3	2,54	3 100,00	7 874,00
25	Proškrábnutí spáry oplechování a zdi	m	89,00	150,00	13 350,00
26	Očištění ocelových nosných konstrukcí nad úrovní střechy	m2	159,00	130,00	20 670,00
28	Ruční přesun vybouraných hmot do 100 bm	t	45,65	2 600,00	118 690,00
29	Likvidace vybouraných hmot	t	45,65	2 800,00	127 820,00
<b>Díl: Stavební práce</b>					<b>1 908 450,00</b>
31	Výroba a montáž odvětrání - p.č.7	kpl	1,00	8 000,00	8 000,00
32	Výroba a montáž odvětrání - p.č.8	kpl	2,00	8 000,00	16 000,00
33	Světlík pro ploché střechy VELUX CFP, neotvácí, izolační PVC rám, dvojvrstvý 1500 x 1500mm	kus	2,00	44 000,00	88 000,00
35	Provedení nového svodu včetně napojení na stávající dešťový svod - p.č.12	bm	8,00	2 100,00	16 800,00
36	Provedení dešťového žlabu z PVC folie včetně napojení na svod - p.č.12	bm	32,00	900,00	28 800,00
37	Dodávka a montáž elektro žlab- p.č.13	kpl	1,00	29 000,00	29 000,00
38	Zpětná montáž funkční VZT, elektro a rozhlas- p.č.14	kpl	1,00	45 000,00	45 000,00
39	Provedení záklopu z OSB desek P+D tl. 25 mm	m2	218,00	1 460,00	318 280,00
40	Provedení podkladní vrstvy z GTX 300g/m2	m2	218,00	390,00	85 020,00
41	Provedení střešní krytiny z PVC folie tl. 2 mm včetně veškerých systémových doplнкů	m2	218,00	1 230,00	268 140,00
42	Vytažení PVC folie na stěnu výšky 400 mm včetně ukončovacích lišt	bm	89,00	1 050,00	93 450,00
43	Provedení SDK podhledu na ocelové konstrukci	m2	218,00	1 690,00	368 420,00
44	Nátěr malba bílá dvojnásobná + penetrace	m2	218,00	280,00	61 040,00
45	Provedení dřevěných konstrukcí krovu včetně dodávky impregnovaného řeziva ve stejných rozměrech	m3	6,45	19 000,00	122 550,00
46	Vyžděných sloupů z plného zdiva P15	m3	2,54	3 600,00	9 144,00
47	Vnitřní omítka sloupů	m2	8,00	600,00	4 800,00
48	Provedení nového nebo aktualizace stavebně technického posudku, po odkrytí veškerých konstrukcí	kpl	1,00	16 000,00	16 000,00
49	Provedení mikrovlnné sanace dle aktualizovaného stavebně technického posudku	kpl	1,00	85 000,00	85 000,00
50	Dodávka a montáž pochozí lávky z pororoštů se zábradlím včetně nátěru barvou s vysokým obsahem	m2	40,00	2 300,00	92 000,00
51	Zvýšení přilnavosti penetračním nátěrem (pod omítkou)	m2	40,00	150,00	6 000,00
52	Hrubý podhoz zdiva	m2	38,00	360,00	13 680,00
53	Jádrová omítka v ploše	m2	38,00	300,00	11 400,00
54	Štukování opravených ploch + lokální opravy do 100% včetně špalet	m2	38,00	492,00	18 696,00
55	Nátěr vnějších stěn silikátovou penetrací JUB Silicateprimer	m2	38,00	190,00	7 220,00
56	Nátěr vnějších stěn silikátovou fasádní barvou ve dvou vrstvách materiálem JUB Silicatecolor	m2	38,00	305,00	11 590,00
57	Nátěr ocelových nosných konstrukcí nad úrovní střechy - barva s vysokým obsahem zinku	m2	159,00	380,00	60 420,00
60	Zakrývání a ochrana prvků před stavebními pracemi	kpl	1,00	24 000,00	24 000,00
61	Zatmelení spáry MS polymer	m	89,00	360,00	32 040,00
62	Výměna parapetů (po výměně oken) lepení Enkolitem rš od 400 do 600mm - včetně vyrovnání podkladu	bm	4,00	510,00	2 040,00
<b>Díl: Lešení a stavební výtahy</b>					<b>58 860,00</b>
63	ochrana podlahy - před poškozením během prací	m2	218,00	55,00	11 990,00
64	Pomocné lešení do výšky 3,5 metru	m2	218,00	215,00	46 870,00
<b>Díl: Stavební přesun hmot</b>					<b>34 442,65</b>
65	Přesun hmot ručně pro zděné budovy do výšky 40m	t	62,62	550,00	34 442,65
<b>Díl: Elektromontáže - hromosvod</b>					<b>12 000,00</b>
66	Vedení uzemňovací na povrchu FeZn	kpl	1,00	12 000,00	12 000,00
<b>Díl: VRN, rezerva a komplety</b>					<b>264 500,00</b>
68	Mimofádné ztížené dopravní podmínky	kpl	1,00	81 000,00	81 000,00

Stavba :	Florenc - Křížíkova 552/2
Objekt :	Oprava zastřešení vnitřního átria

P.č.	Název položky	MJ	množství	cena / MJ	celkem (Kč)
70	Provozní vlivy	kpl	1,00	42 000,00	42 000,00
71	Zařízení staveniště	kpl	1,00	39 000,00	39 000,00
72	Zábor veřejné komunikace včetně vyřízení a nájmu	kpl	1,00	20 000,00	20 000,00
73	Mytí oken - postavební úklid	kpl	1,00	38 000,00	38 000,00
74	Generální úklid veškerých vnitřních prostor zasažených stavební činností	kpl	1,00	35 000,00	35 000,00
75	Parkovací karta - parkování	kpl	1,00	9 500,00	9 500,00
	Celkem bez DPH				3 594 766,65



## Oprava plechové střechy ve vnitrobloku obj. Křížíkova

### Časový harmonogram

1. týden	Příprava stavby
	Demontáž roštů a plechové střechy
	Demontáž záklopu plus části krovu
2. týden	Montáž krovu
	Sanace zdiva
	Montáž záklopů
	Vyzdívka sloupů
3. týden	Montáž izolace
	Montáž oplechování
	Montáž SDK podhledu
4. týden	Montáž izolace
	Montáž oplechování
	Montáž SDK podhledu
5. týden	Montáž izolace
	Montáž oplechování
	Montáž SDK podhledu
6. týden	Montáž SDK podhledu
	Nátěry SDK
	Nátěry fasády
7. týden	Nátěry konstrukcí
	Začištění zdí fasády
	Konečný úklid

## Obchodní podmínky ke Smlouvě o dílo

### OBSAH OBCHODNÍCH PODMÍNEK

ČÁST 1 - ÚVODNÍ USTANOVENÍ.....	2
ČÁST 2 - NÁVRH NA UZAVŘENÍ SMLOUVY O DÍLO .....	3
ČÁST 3 - DÍLO.....	3
ČÁST 4 - CENA DÍLA .....	4
ČÁST 5 - ZMĚNA CENY DÍLA.....	4
ČÁST 6 - PLATEBNÍ PODMÍNKY .....	5
ČÁST 7 - MÍSTO PLNĚNÍ.....	5
ČÁST 8 - DOBA PLNĚNÍ .....	5
ČÁST 9 - PROVÁDĚNÍ DÍLA.....	6
ČÁST 10 - ZKUŠEBNÍ PROVOZ .....	8
ČÁST 11 - PŘEPRAVA DÍLA .....	8
ČÁST 12 - PODDODAVATELÉ .....	9
ČÁST 13 - PŘEDÁNÍ A PŘEVZETÍ DÍLA .....	9
ČÁST 14 - VLASTNICKÉ PRÁVO A NEBEZPEČÍ ŠKODY .....	11
ČÁST 15 - VADY PLNĚNÍ A ZÁRUKA .....	11
ČÁST 16 - UPLATNĚNÍ PRÁV Z VADNÉHO PLNĚNÍ .....	12
ČÁST 17 - PODMÍNKY ODSTRANĚNÍ VAD .....	12
ČÁST 18 - POJIŠTĚNÍ .....	13
ČÁST 19 - DUŠEVNÍ VLASTNICTVÍ .....	13
ČÁST 20 - SANKCE.....	14
ČÁST 21 - OBECNÁ ODPOVĚDNOST ZHOTOVITELE .....	15
ČÁST 22 - Odstoupení od smlouvy o dílo.....	15
ČÁST 23 - OSTATNÍ UJEDNÁNÍ.....	16

## ČÁST 1 - ÚVODNÍ USTANOVENÍ

1. Pro účely těchto Obchodních podmínek mají následující slova význam u nich uvedený:
  - 1.1. **Občanský zákoník** – zákon č. 89/2012 Sb., občanský zákoník, ve znění pozdějších předpisů.
  - 1.2. **ZoDPH** – zákon č. 235/2004 Sb., o dani z přidané hodnoty, ve znění pozdějších předpisů.
  - 1.3. **ZoÚ** – zákon č. 563/1991 Sb., o účetnictví, ve znění pozdějších předpisů.
  - 1.4. **SZ** – zákon č. 183/2006 Sb., o územním plánování a stavebním řádu (stavební zákon), ve znění pozdějších předpisů.
  - 1.5. **ZZVZ** – zákon č. 134/2016 Sb., o zadávání veřejných zakázkách, ve znění pozdějších předpisů.
  - 1.6. **Objednatel** – Správa železnic, státní organizace, IČO 70994234, se sídlem Praha 1 – Nové Město, Dlážděná 1003/7, PSČ 110 00, zapsaná v obchodním rejstříku vedeném Městským soudem v Praze pod sp. zn. A 48384.
  - 1.7. **Zhotovitel** – osoba uvedená ve Smlouvě o dílo jako Zhotovitel; též všechny osoby, které jsou ve Smlouvě o dílo uvedené na straně Zhotovitele, je-li na straně Zhotovitele více než jedna osoba.
  - 1.8. **Smluvní strany** – Objednatel a Zhotovitel.
  - 1.9. **Smluvní strana** – Objednatel nebo Zhotovitel dle smyslu ujednání.
  - 1.10. **Nabídka** – souhrn dokumentů, které Zhotovitel podal jako návrh do zadávacího řízení, na jehož základě byla uzavřena Smlouva o dílo.
  - 1.11. **Smlouva o dílo** – smlouva uzavřená mezi Smluvními stranami, která odkazuje na Obchodní podmínky.
  - 1.12. **Obchodní podmínky** – tento text obchodních podmínek.
  - 1.13. **Předmět díla** – věc, která má být zhotovena, nebo činnost s jiným výsledkem, specifikovaná ve Smlouvě o dílo.
  - 1.14. **Související plnění** – další plnění (práce, dodávky, služby, činnosti a výkony), která je Zhotovitel povinen dle Smlouvy o dílo poskytnout vedle samotného provedení Předmětu díla.
  - 1.15. **Rozhodnutí Objednatele** – veškerá rozhodnutí, sdělení, souhlasy, povolení či jiné výsledky úkonů orgánů státní správy, samosprávy či jiných subjektů, které pro účely Díla nebo v souvislosti s ním získal nebo do doby dokončení Díla získá Objednatel a jež Objednatel Zhotoviteli předal nebo s nimiž se Zhotovitel jinak seznámil.
  - 1.16. **Rozhodnutí Zhotovitele** – veškerá rozhodnutí, sdělení, souhlasy, povolení či jiné výsledky úkonů orgánů státní správy, samosprávy či jiných subjektů, které je Zhotovitel povinen dle Smlouvy o dílo získat. Jakékoliv Rozhodnutí Zhotovitele, které není v českém jazyku, musí být do českého jazyka přeloženo a překlad musí být úředně ověřen.
  - 1.17. **Veřejnoprávní podklady** – souhrn Rozhodnutí Objednatele a Rozhodnutí Zhotovitele.
  - 1.18. **Doklady** – veškeré listiny, které se vztahují k Předmětu díla nebo Souvisejícímu plnění a které jsou třeba k jejich převzetí a užívání; veškerá Rozhodnutí Zhotovitele; veškeré další listiny, vyjma Výzvy k úhradě, které je Zhotovitel dle Smlouvy o dílo povinen předat Objednateli. Všechny Doklady musejí být v českém jazyku, nebo v původním jazyku s překladem do českého jazyka, není-li uvedeno jinak.
  - 1.19. **Dílo** – souhrn veškerých plnění, která je Zhotovitel povinen provést za účelem splnění Smlouvy o dílo; zahrnuje zejm. provedení Předmětu díla, poskytnutí či provedení Souvisejícího plnění a dodání Dokladů.
  - 1.20. **Cena díla** – cena za Dílo sjednaná ve Smlouvě o dílo (částka bez DPH).
  - 1.21. **Výzva k úhradě** – daňový doklad, je-li Zhotovitel povinen dle ZoDHP uhradit v souvislosti s provedením Díla nebo jeho části DPH, nebo faktura, pokud

Zhotovitel v souvislosti s provedením Díla nebo jeho části není dle ZoDPH povinen uhradit DPH.

- 1.22. **Vícepráce** – práce, dodávky nebo služby nad rámec Smlouvy o dílo, na jejichž provedení se Smluvní strany dohodnou po uzavření Smlouvy o dílo.
- 1.23. **Méněpráce** – práce, dodávky nebo služby v rámci Smlouvy o dílo, na jejichž vypuštění se Smluvní strany dohodnou po uzavření Smlouvy o dílo.
- 1.24. **Obalový materiál** – palety, dřevěné desky či jiné věci, které slouží pro potřeby přepravy nebo ochrany Předmětu díla. Dle kontextu Smlouvy o dílo se rozumí Obalovým materiálem též jednotlivý kus palety, dřevěné desky nebo jiné věci.
- 1.25. **Přejímací řízení** – proces, při kterém Zhotovitel předává a Objednatel kontroluje a přebírá Dílo, nebo je odmítá.
- 1.26. **Předávací protokol** – listina osvědčující předání a převzetí Díla nebo jeho části, jejíž minimální náležitosti jsou uvedeny v části Předání a převzetí Díla.
- 1.27. **Záruční doba** – doba, do jejíhož uplynutí je Objednatel oprávněn uplatňovat práva z vad plnění poskytnutého Zhotovitelem na základě Smlouvy o dílo; Záruční doba činí 24 měsíců.
- 1.28. **CTD** – Centrum telematiky a diagnostiky, organizační jednotka Objednatele.

## ČÁST 2 - NÁVRH NA UZAVŘENÍ SMLOUVY O DÍLO

2. Odpověď Smluvní strany na návrh na uzavření Smlouvy o dílo učiněný druhou Smluvní stranou, která vymezuje obsah návrhu jinými slovy nebo která obsahuje jakékoliv, byť nepodstatné, dodatky, odchylky, výhrady nebo omezení není přijetím návrhu.
3. I pozdní přijetí návrhu na uzavření Smlouvy o dílo má účinky včasného přijetí, pokud navrhuje Smluvní strana bez zbytečného odkladu alespoň ústně vyrozumí druhou Smluvní stranu, že přijetí považuje za včasné, nebo pokud se začne chovat ve shodě s návrhem.
4. Plyne-li z písemnosti, která vyjadřuje přijetí návrhu na uzavření Smlouvy o dílo, že byla odeslána za takových okolností, že by došla navrhuje Smluvní straně včas, kdyby její přeprava probíhala obvyklým způsobem, má pozdní přijetí účinky včasného přijetí, ledaže navrhuje Smluvní strana bez odkladu vyrozumí alespoň ústně druhou Smluvní stranu, že považuje návrh za zaniklý.
5. Bez ohledu na jakékoliv okolnosti nelze přijmout návrh na uzavření Smlouvy o dílo tak, že se Smluvní strana, již je návrh určen, podle návrhu zachová.
6. **Odkáží-li Smluvní strany v návrhu na uzavření Smlouvy o dílo i v přijetí návrhu na obchodní podmínky, které si odporují, je Smlouva o dílo přesto uzavřena s obsahem určeným v tom rozsahu, v jakém obchodní podmínky nejsou v rozporu; to platí i v případě, že to obchodní podmínky vylučují. Vyloučí-li to některá ze Smluvních stran nejpozději bez zbytečného odkladu po výměně projevů vůle, Smlouva o dílo uzavřena není.**
7. Smlouva o dílo může být uzavřena pouze v písemné podobě.

## ČÁST 3 - DÍLO

8. Zhotovitel se zavazuje provést na svůj náklad a nebezpečí pro Objednatele Dílo a Objednatel se zavazuje Dílo převzít a zaplatit Zhotoviteli Cenu díla a příslušnou DPH, bude-li Zhotovitel povinen dle ZoDHP uhradit v souvislosti s provedením Díla nebo jeho části DPH.
9. Zhotovitel je povinen provést Dílo v jakosti, provedení a způsobem uvedeným ve Smlouvě o dílo a zároveň
  - 9.1. v jakosti, provedení a způsobem, jenž odpovídá vlastnostem a způsobu, které Zhotovitel popsal nebo které Objednatel očekával s ohledem na povahu Díla, a to v rozsahu, ve kterém není v rozporu s jakostí, provedením a způsobem sjednaným ve Smlouvě o dílo,
  - 9.2. v jakosti, provedení a způsobem, jenž se hodí k účelu vyplývajícimu ze Smlouvy o dílo a není-li v ní vyjádřen pak k účelu, ke kterému se Dílo obvykle používá, a

- to v rozsahu, ve kterém není v rozporu s jakostí, provedením a způsobem sjednaným ve Smlouvě o dílo,
- 9.3. v souladu s Veřejnoprávními podklady,
  - 9.4. v souladu s požadavky právních předpisů a příslušných ČSN.
10. Je-li jakost či provedení Předmětu díla zároveň určeno vzorkem nebo předlohou, musí Předmět díla odpovídat jakostí nebo provedením vzorku nebo předloze. Liší-li se jakost nebo provedení určené ve Smlouvě o dílo a vzorek nebo předloha, rozhoduje Smlouva o dílo. Určuje-li Smlouva o dílo a vzorek nebo předloha jakost nebo provedení rozdílně, nikoliv však rozporně, musí Předmět díla odpovídat Smlouvě o dílo i vzorku nebo předloze.
  11. Opatřuje-li Zhotovitel věc za účelem jejího zpracování při provádění Díla, je povinen opatřit věc novou, nepoužitou a neopotřebovanou.
  12. Je-li součástí Díla povinnost Zhotovitele zajistit jakékoliv Rozhodnutí Zhotovitele, je Zhotovitel povinen provést veškeré činnosti, kterých je k získání příslušného Rozhodnutí Zhotovitele třeba.

#### **ČÁST 4 - CENA DÍLA**

13. Cena díla zahrnuje veškeré náklady Zhotovitele spojené se splněním jeho povinností vyplývajících ze Smlouvy o dílo a Obchodních podmínek a zisk Zhotovitele.
14. Objednatel není povinen hradit v souvislosti se Smlouvou o dílo žádné jiné finanční částky, než Cenu díla a případně příslušnou DPH, není-li uvedeno jinak (tím není dotčeno právo Zhotovitele na případnou úhradu smluvní pokuty, úroků z prodlení, či jiných sankcí, a právo na náhradu škody způsobené Objednatelem).
15. Cena díla obsahuje předpokládaný vývoj cen vstupních nákladů a předpokládané zvýšení ceny v závislosti na čase plnění, a to až do dokončení Díla.
16. Je-li Zhotovitel povinen dle ZoDHP uhradit v souvislosti s provedením Díla nebo jeho části DPH, je Objednatel povinen Zhotoviteli takovou DPH uhradit vedle Ceny díla.
17. Cenu díla lze měnit pouze za podmínek uvedených v části Změna ceny Díla (viz ČÁST 5 - Obchodních podmínek).
18. Konečné finanční částky na fakturách/daňových dokladech nesmí být zaokrouhlovány na celé Kč. Objednatel nebude akceptovat zaokrouhlení a haléřové vyrovnání v případě uvedení na faktuře/daňovém dokladu nebude hradit.

#### **ČÁST 5 - ZMĚNA CENY DÍLA**

19. Změna ceny díla je možná pouze v případě
  - 19.1. víceprací nebo méněprací,
  - 19.2. zjistí-li Zhotovitel při kontrole projektové dokumentace předané mu Objednatelem vady nebo její nevhodnost či neúplnost, které mají vliv na náklady Zhotovitele,
  - 19.3. v jiných případech jen pokud se na tom Smluvní strany dohodnou.
20. V případě víceprací i méněprací Zhotovitel provede ocenění jejich soupisu jednotkovými cenami položkového rozpočtu, je-li ve Smlouvě o dílo zahrnut.
21. Pokud práce, dodávky nebo služby nebudou v položkovém rozpočtu obsaženy nebo položkový rozpočet není ve Smlouvě o dílo zahrnut, užije se pro jejich ocenění cena obvyklá.
22. V případě vad, nevhodnosti nebo neúplnosti projektové dokumentace, kterou předal Objednatel Zhotoviteli, je-li taková projektová dokumentace součástí Smlouvy o dílo, mají-li takové vady, nevhodnosti nebo neúplnosti vliv na náklady Zhotovitele, postupují smluvní strany obdobně jako při oceňování víceprací nebo méněprací.
23. Změnu Ceny díla lze provést jen uzavřením dodatku ke Smlouvě o dílo.

## ČÁST 6 - PLATEBNÍ PODMÍNKY

24. Objednatel neposkytuje zálohy.
25. Zhotovitel vyúčtuje Objednateli Cenu díla a případnou DPH Výzvou k úhradě.
26. Cenu díla a případnou DPH je Objednatel povinen uhradit Zhotoviteli do 30 dnů ode dne převzetí Díla; má-li být dle Smlouvy o dílo proveden též zkušební provoz, pak do 30 dnů ode dne úspěšného ukončení zkušebního provozu, nastane-li den skončení zkušebního provozu později než převzetí Díla Objednatel.
27. Cena díla a případná DPH je uhrazena dnem jejich odepsání z bankovního účtu Objednatele.
28. Je-li Výzva k úhradě fakturou, musí obsahovat náležitosti účetního dokladu dle §11 ZoÚ a náležitosti stanovené v §435 Občanského zákoníku.
29. Je-li Výzva k úhradě daňovým dokladem, musí obsahovat náležitosti daňového dokladu dle §28 ZoDPH a náležitosti stanovené v §435 Občanského zákoníku.
30. Výzva k úhradě musí vždy obsahovat číslo Smlouvy o dílo, včetně uvedení uzavřených dodatků, její přílohou musí být vždy jedno vyhotovení Protokolu o převzetí potvrzeného Objednatel. Ve výzvě k úhradě musí být vždy uvedeny jako identifikace Objednatele nejméně následující údaje:  
*Správa železnic, státní organizace*  
*Dlážděná 1003/7, 110 00 Praha 1 – Nové Město*  
*IČO: 709 94 234*  
*Obchodní rejstřík u Městského soudu v Praze, sp. zn. A 48384*
31. Výzvu k úhradě je Zhotovitel povinen doručit Objednateli **ve dvou vyhotoveních** nejpozději 15 dnů před uplynutím doby uvedené v odstavci 25 Obchodních podmínek.
32. Splatnost Výzvy k úhradě musí být stanovena tak, aby nastala dříve, než uplyne doba stanovená v odstavci 25 Obchodních podmínek.
33. Stanoví-li Výzva k úhradě splatnost delší, než je jako minimální stanovena v předchozím odstavci, je Objednatel oprávněn uhradit Cenu díla a případnou DPH ve lhůtě splatnosti určené ve Výzvě k úhradě.
34. Stane-li se zhotovitel nespolehlivým plátcem nebo daňový doklad zhotovitele bude obsahovat číslo bankovního účtu, na který má být plněno, aniž by bylo uvedeno ve veřejném registru spolehlivých účtů, je objednatel oprávněn z finančního plnění uhradit daň z přidané hodnoty přímo místně a věcně příslušnému správci daně zhotovitele.
35. Je-li ve Smlouvě o dílo výslovně stanoveno, že Zhotovitel bude předávat Objednateli Dílo po částech, je Zhotovitel oprávněn vystavit Výzvu k úhradě předávané části Díla poté, co Objednatel převezme příslušnou část Díla. Ustanovení odstavců 26 - 33 Obchodních podmínek se užijí obdobně.
36. Ustanovení §2611, §2620–2622 a §2624 Občanského zákoníku se neužijí.

## ČÁST 7 - MÍSTO PLNĚNÍ

37. Zhotovitel je povinen předat Objednateli Dílo v místě, jež vyplývá ze Smlouvy o dílo. Nelze-li takto místo předání Díla zjistit, vyzve Zhotovitel Objednatele, aby sdělil, ve kterém místě má Zhotovitel Objednateli Dílo předat. Nesdělí-li Objednatel místo plnění do 5 pracovních dnů ode dne doručení výzvy Zhotovitele, je Zhotovitel povinen Dílo předat Objednateli v sídle Objednatele.

## ČÁST 8 - DOBA PLNĚNÍ

38. Zhotovitel je povinen zahájit provádění Díla bez zbytečného odkladu po uzavření Smlouvy o dílo.
39. Je-li součástí povinností Zhotovitele doprava Díla po jeho zhotovení do místa plnění dle Smlouvy o dílo, je Zhotovitel povinen dopravit Dílo do místa plnění v pracovní den v době od 8 do 15 hodin. Dodá-li Zhotovitel Dílo Objednateli v jiné než uvedené době, je Objednatel oprávněn odmítnout Dílo převzít a není zároveň v prodlení s převzetím Díla. Případně-li konec sjednané doby plnění na sobotu, neděli nebo svátek, není Zhotovitel

v prodlení, dodá-li Dílo nejbliže následující pracovní den v časovém rozmezí dle tohoto odstavce.

40. Není-li stanoveno jinak, je Zhotovitel povinen začít s plněním svých povinností vždy bez zbytečného odkladu.
41. Zjistí-li Zhotovitel jakékoliv skutečnosti, které by mohly mít vliv na dobu plnění, je Zhotovitel povinen bez zbytečného odkladu Objednatele o takových skutečnostech informovat.

## **ČÁST 9 - PROVÁDĚNÍ DÍLA**

42. Zhotovitel provede Dílo s potřebnou péčí v ujednaném čase a obstará vše, co je k provedení Díla potřeba.
43. Při provádění Díla postupuje Zhotovitel samostatně, je však vázán příkazy Objednatele ohledně způsobu provádění Díla.
44. Zhotovitel se zavazuje brát v úvahu veškeré upozornění Objednatele, týkající se realizace Díla a upozorňující na možné porušování smluvních i právními předpisy stanovených povinností Zhotovitele.
45. Zhotovitel je povinen upozornit Objednatele bez zbytečného odkladu na nevhodnou povahu věcí převzatých od Objednatele nebo příkazů daných mu Objednatelem k provedení Díla, jestliže Zhotovitel mohl tuto nevhodnost zjistit při vynaložení odborné péče.
46. Překáží-li nevhodná věc nebo příkaz v řádném provádění Díla, Zhotovitel je v nezbytném rozsahu přerušit až do výměny věci nebo změny příkazu; trvá-li Objednatel na provádění Díla s použitím předané věci nebo podle daného příkazu, má Zhotovitel právo požadovat, aby tak Objednatel učinil v písemné formě.
47. Doba stanovená pro dokončení Díla se prodlužuje o dobu vyvolanou přerušením dle předchozího odstavce.
48. Trvá-li Objednatel na provádění Díla s použitím předané věci nebo podle daného příkazu a zachová-li se Zhotovitel podle toho, nemá Objednatel práva z vady Díla vzniklé pro nevhodnost věci nebo příkazu.

### **Harmonogram**

49. Je-li dle Smlouvy o dílo vyžadován Harmonogram provádění Díla, je Zhotovitel povinen jej předložit Objednateli bez zbytečného odkladu po uzavření Smlouvy o dílo, nejpozději však do 10 dnů ode dne uzavření Smlouvy o dílo.
50. Zhotovitel je povinen udržovat harmonogram v aktuálním stavu a v případě změny vždy předat Objednateli bezodkladně aktualizovaný harmonogram.

### **Kontrola provádění prací**

51. Objednatel je oprávněn kontrolovat provádění Díla. Zjistí-li objednatel, že Zhotovitel provádí Dílo v rozporu s povinnostmi vyplývajícími ze Smlouvy o dílo, Obchodních podmínek, Veřejnoprávních podkladů, právních předpisů nebo příslušných ČSN, je Objednatel oprávněn dožadovat se toho, aby Zhotovitel odstranil vady vzniklé vadným prováděním a Dílo prováděl řádným způsobem. Jestliže tak Zhotovitel neučiní v přiměřené lhůtě, jedná se o podstatné porušení Smlouvy o dílo.
52. Zhotovitel je povinen písemně vyzvat Objednatele ke kontrole a prověření prací, které v dalším postupu budou zakryty nebo se stanou nepřístupnými. Zhotovitel je povinen vyzvat Objednatele nejméně 3 pracovní dny před termínem, v němž budou předmětné práce zakryty nebo zneprístupněny.
53. Před zakrytím nebo zneprístupněním prací je Zhotovitel povinen pořídit podrobnou fotodokumentaci prací a předat ji Objednateli v digitální podobě na CD nebo DVD nosiči bez zbytečného odkladu po pořízení fotodokumentace.
54. Pokud se Objednatel ke kontrole přes včasné písemné vyzvání nedostaví, je Zhotovitel oprávněn předmětné práce zakrýt. Bude-li se v tomto případě Objednatel dodatečně požadovat jejich odkrytí, je Zhotovitel povinen toto odkrytí provést na náklady Objednatele. Pokud se však zjistí, že práce nebyly řádně provedeny, nese veškeré náklady spojené s odkrytím prací, opravou chybného stavu a následným zakrytím Zhotovitel.

55. Obdobně bude-li Objednatel požadovat vykonání zvláštních zkoušek nebo ověření jakékoliv části Díla z důvodu podezření, že tato část Díla neodpovídá Smlouvě o dílo, Obchodním podmínkám, Veřejnoprávním podkladům, právním předpisům nebo příslušným ČSN, a bude-li zjištěno, že podezření bylo správné, nese náklady spojené s vykonáním zkoušek nebo ověřením Zhotovitel.

56. Zhotovitel je povinen umožnit výkon technického a autorského dozoru.

#### **Kontrolní dny**

57. Pro účely kontroly průběhu provádění Díla může Objednatel nebo jím pověřená osoba provést kontrolní dny v termínech nezbytných pro řádné provádění kontroly.
58. Kontrolních dnů se zúčastní zástupci Objednatele případně osob vykonávajících funkci technického dozoru a autorského dozoru.
59. Zástupci Zhotovitele jsou povinni se kontrolních dnů zúčastňovat. Zhotovitel má právo přizvat na kontrolní den své poddodavatele podílející se v souladu se Smlouvou o dílo a Obchodními podmínkami na provádění Díla.
60. Kontrolní dny vede Objednatel nebo jím pověřená osoba.
61. Obsahem kontrolního dne je zejména zpráva Zhotovitele o postupu prací, kontrola postupu prací, připomínky a podněty osob vykonávajících funkci technického a autorského dozoru a stanovení případných nápravných opatření a úkolů.
62. Objednatel nebo jím pověřená osoba pořizuje z kontrolního dne zápis, který předá všem zúčastněným.

#### **Dodržování zákazu požívání alkoholických nápojů a užívání jiných návykových látek**

63. Objednatel je oprávněn provádět u všech osob, které Zhotovitel používá při provádění díla, kontrolu, zda tyto osoby nejsou pod vlivem alkoholu nebo návykové látky.
64. Kontrola bude prováděna dle Směrnice SŽDC č. 120 Dodržování zákazu kouření, požívání alkoholických nápojů a užívání jiných návykových látek, č.j. 36503/2017-SŽDC-GŘ-O10 ze dne 3.11.2017, účinné od 7.11.2017 nebo dle jiného předpisu, který uvedenou směrnici případně nahradí.
65. Výše uvedená Směrnice je pro Zhotovitele a všechny osoby, které Zhotovitel používá při provádění Předmětu Díla závazná okamžikem platnosti a účinnosti Smlouvy o dílo. Zhotovitel a tím i všechny osoby, které Zhotovitel používá při provádění Předmětu Díla, se zavazují poskytnout Objednateli veškerou součinnost v souladu s výše uvedenou směrnicí.

#### **Dodržování podmínek stanovisek příslušných orgánů a organizací**

66. Zhotovitel se zavazuje dodržet při provádění Díla veškeré podmínky vyplývající z Veřejnoprávních podkladů.
67. Pokud nesplněním těchto podmínek vznikne Objednateli škoda, je Zhotovitel povinen nahradit škodu v plném rozsahu, ledaže prokáže, že škodě nemohl zabránit ani v případě vynaložení veškeré možné péče, kterou na něm lze spravedlivě požadovat.

#### **Použité materiály a výrobky**

68. Zhotovitel se zavazuje a odpovídá za to, že při realizaci Díla nepoužije žádný materiál, o kterém je v době jeho užití známo, že je škodlivý. Pokud tak Zhotovitel učiní, je povinen na vyzvání Objednatele provést nápravu, přičemž veškeré náklady s tím spojené nese Zhotovitel.
69. Zhotovitel se zavazuje, že k realizaci Díla nepoužije materiály, které nemají požadovanou certifikaci či předepsaný průvodní doklad, je-li to pro jejich použití nezbytné podle Smlouvy o dílo, Obchodních podmínek, Veřejnoprávních podkladů, právních předpisů nebo příslušných ČSN. Certifikace a průvodní doklady Zhotovitele použitých materiálů jsou součástí Dokladů.

#### **Částečné plnění**

70. Nabízí-li Zhotovitel Objednateli částečné plnění Předmětu díla, aniž by částečné plnění bylo výslovně sjednáno ve Smlouvě o dílo, není Objednatel povinen částečné plnění přijmout. Přijme-li Objednatel částečné plnění, je Zhotovitel povinen nahradit Objednateli zvýšené náklady způsobené mu částečným plněním.

#### **Ostatní ujednání**



71. Vícepráce lze provést a méněpráce neprovést až poté, co budou vícepráce nebo méněpráce dohodnuty včetně změn Ceny díla dodatkem ke Smlouvě o dílo. Provede-li Zhotovitel vícepráce v rozporu s tímto odstavcem, ponese náklady na ně ze svého.
72. Dojde-li k jakémukoliv úrazu při provádění Díla nebo při činnostech souvisejících s prováděním Díla je Zhotovitel povinen zabezpečit vyšetření úrazu a sepsání příslušného záznamu. Objednatel je povinen poskytnout Zhotoviteli nezbytnou součinnost.
73. Žádný z podkladů, které Zhotovitel převzal od Objednatele v souvislosti s Dílem ani žádný Doklad není Zhotovitel oprávněn bez předchozího písemného svolení Objednatele užít k jiným účelům, než je provedení Díla, zejména je nesmí poskytnout třetím osobám.
74. Zhotovitel je povinen při provádění Díla postupovat v součinnosti s případnými jinými dodavateli Objednatele, a to dle pokynů udělených Objednatelem a nebudou-li pokyny uděleny, postupovat tak, aby umožnil ostatním dodavatelům v co největší míře plnit jejich závazky.
75. Objednatel se zavazuje poskytovat Zhotoviteli součinnost při provádění Díla v rozsahu a způsobem, ve kterém lze tuto součinnost po Objednateli spravedlivě požadovat. Bude-li Zhotovitelem požadována po Objednateli jakákoliv součinnost dle předchozí věty, je Zhotovitel povinen Objednatele k jejímu poskytnutí s dostatečným předstihem vyzvat a ve výzvě ji dostatečně specifikovat.
76. Zhotovitel na sebe přebírá nebezpečí změny okolností ve smyslu §1765 Občanského zákoníku.
77. Ustanovení §1912, §2595 Občanského zákoníku se neužijí.

## **ČÁST 10 - ZKUŠEBNÍ PROVOZ**

78. Ustavení této části se užití v případě, že ze Smlouvy o dílo nebo z povahy Předmětu díla vyplývá, že má být proveden zkušební provoz.
79. Zkušebním provozem se prověřuje, zda Předmět díla je za předpokládaných provozních a výrobních podmínek schopen dosahovat výkonů (parametrů) v kvalitě a množství stanovených Smlouvou o dílo, Obchodními podmínkami, Veřejnoprávními podklady, právními předpisy a příslušnými ČSN.
80. Zkušební provoz je Zhotovitel povinen provést před předáním Díla Objednateli, do doby úspěšného provedení zkušebního provozu není Dílo dokončeno.
81. Zkušební provoz musí trvat minimálně 48 hodin, nestanoví-li Veřejnoprávní podklady, právní předpisy nebo příslušné ČSN jinak.
82. Zhotovitel se zavazuje v průběhu zkušebního provozu neprodleně odstraňovat veškeré vady, které bude Předmět díla vykazovat.
83. Zkušební provoz bude úspěšně proveden, nebude-li Předmět díla k poslednímu dni doby stanovené pro zkušební provoz vykazovat vady bránící jeho užívání.
84. Bude-li k poslednímu dni doby zkušebního provozu Předmět díla vykazovat vady bránící užívání, prodlužuje se délka trvání zkušebního provozu o dobu dle dohody Smluvních stran, jinak o 24 hodin.
85. Úspěšné provedení zkušebního provozu je podmínkou převzetí díla Objednatelem.

## **ČÁST 11 - PŘEPRAVA DÍLA**

86. Ustavení této části se užití v případě, je-li Dílo po svém zhotovení za účelem předání Objednateli přepravováno.
87. Je-li dle Smlouvy o dílo nebo zvyklostí třeba Předmět díla zabalit, Zhotovitel Předmět díla zabalí dle Smlouvy o dílo; není-li ujednání o balení Předmětu díla ve Smlouvě o dílo, pak dle zvyklostí, a není-li jich, pak způsobem potřebným pro uchování Předmětu díla a jeho ochranu.
88. Jestliže Zhotovitel označí Obalový materiál nejpozději do doby převzetí Předmětu díla Objednatelem jako vratný, a to přímo na Obalovém materiálu, v Dokladech nebo jiným zřejmým způsobem, ze kterého bude zřejmé, který Obalový materiál je vratný, je Objednatel oprávněn předat Zhotoviteli při předávacím řízení (viz ČÁST 13 - Obchodních podmínek) stejné množství Obalového materiálu téhož druhu a srovnatelného nebo

- nižšího stupně opotřebení. V rozsahu předání Obalového materiálu Objednatel Zhotoviteli dle předchozí věty zaniká právo Zhotovitele na vrácení Obalového materiálu.
89. V rozsahu, v němž Objednatel nevrátí vratný Obalový materiál Zhotoviteli dle předchozího odstavce, je Zhotovitel oprávněn Objednateli vyúčtovat zálohu na vratný Obalový materiál. Výše zálohy nesmí přesáhnout dvojnásobek pořizovací ceny Obalového materiálu.
90. Doposud nevrácený vratný Obalový materiál je Objednatel povinen na vlastní náklady dopravit do sídla Zhotovitele, a to nejpozději do jednoho roku od převzetí Předmětu díla Objednatel. Objednatel je oprávněn nahradit nevrácený vratný Obalový materiál Obalovým materiálem stejného druhu a srovnatelného nebo nižšího stupně opotřebení. Bez zbytečného odkladu po převzetí vráceného Obalového materiálu nebo jeho náhrady Zhotovitelem, je Zhotovitel povinen vrátit Objednateli zaplacenou zálohu na vratný Obalový materiál. Nevrátí-li Objednatel dosud nevrácený vratný Obalový materiál nebo Obalový materiál stejného druhu a srovnatelného nebo nižšího stupně opotřebení ani do dvou let od převzetí Předmětu díla Objednatel, stává se nevrácený vratný Obalový materiál vlastnictvím Objednatele a složená záloha se stává vlastnictvím Zhotovitele.
91. Pokud Zhotovitel Předmět díla Objednateli odesílá prostřednictvím dopravce, umožní Zhotovitel Objednateli uplatnit práva z přepravní smlouvy vůči dopravci, pokud o to Objednatel Zhotovitele požádá.
92. Pokud Zhotovitel Předmět díla Objednateli odesílá prostřednictvím dopravce, je Zhotovitel povinen zajistit dopravu u dopravce tak, aby Předmět díla byl dodán Objednateli v době uvedené v odstavci 39 Obchodních podmínek.
93. Je-li třeba provést vyložení Předmětu díla z dopravního prostředku, je vyložení povinen provést Zhotovitel na své náklady.
94. Je-li Objednatel v prodlení s převzetím Předmětu díla, uchová jej Zhotovitel, může-li s ním nakládat, pro Objednatele způsobem přiměřeným okolnostem. Převzal-li Objednatel Předmět díla, který zamýšlí odmítnout, uchová jej způsobem přiměřeným okolnostem. Smluvní strana, která uchovává Předmět díla pro druhou Smluvní stranu, má právo na náhradu účelně vynaložených nákladů spojených s uchováním Předmětu díla, nemůže jej však za účelem zajištění svého práva na úhradu nákladů zadržet.

## **ČÁST 12 - PODDODAVATELÉ**

95. Zhotovitel je oprávněn pověřit provedením části Díla třetí osobu – poddodavatele. Zhotovitel odpovídá za činnost poddodavatele tak, jako by činnost prováděl sám.
96. Zhotovitel je oprávněn pověřit provedením části Díla poddodavatele pouze, pokud je poddodavatel uveden v příloze Smlouvy o dílo.
97. Zhotovitel se zavazuje, že poddodavatelé splní všechny povinnosti vyplývající Zhotoviteli ze Smlouvy o dílo, a to přiměřeně k povaze a rozsahu poddodávky.
98. Zhotovitel se zavazuje, že poddodavatelé, kterými prokazoval splnění kvalifikace v zadávacím řízení, se budou podílet na provedení příslušné věcně vymezené části Díla v rozsahu dle Nabídky Zhotovitele.
99. Zhotovitel je oprávněn změnit poddodavatele pouze s předchozím písemným souhlasem Objednatele. Objednatel vydá písemný souhlas se změnou do 10 dnů od doručení žádosti Zhotovitele. Objednatel souhlas se změnou nevydává, pokud
- 99.1. prostřednictvím původního poddodavatele Zhotovitel v zadávacím řízení prokazoval kvalifikaci a nový poddodavatel nebude mít stejnou či vyšší kvalifikaci jako původní nahrazovaný poddodavatel nebo
- 99.2. po Objednateli nelze spravedlivě požadovat, aby s takovou změnou souhlasil.

## **ČÁST 13 - PŘEDÁNÍ A PŘEVZETÍ DÍLA**

100. Závazek Zhotovitele provést Dílo je splněn jeho dokončením a převzetím Díla Objednatel, včetně převzetí veškerých Dokladů.
101. Součástí Dokladů je dle povahy a charakteru Díla též
- 101.1. dodavatelská výrobní a dílenská dokumentace,

- 101.2. atesty, záruční listy, prohlášení o shodě všech věcí, jež byly použity při provádění Díla,
  - 101.3. zápisy a osvědčení o všech předepsaných zkouškách, měřeních,
  - 101.4. dokumenty osvědčující průběh zkušebního provozu,
  - 101.5. servisní plán, návod k obsluze a návod k použití částí Díla,
  - 101.6. doklady o zabezpečení likvidace odpadů v souladu s právními předpisy,
  - 101.7. fotodokumentace z průběhu provádění Díla, zejména fotodokumentace prací a konstrukcí, které byly dalším postupem prací zakryté nebo jinak zneprístupněné,
102. V případě, že Smlouva o dílo, Obchodní podmínky, Veřejnoprávní podklady, právní předpisy nebo příslušné ČSN předepisují provedení zkoušek, revizí, atestů a měření či zajištění prohlášení o shodě týkajících se Díla, je Zhotovitel povinen zajistit jejich úspěšné provedení před předáním Díla Objednateli.
  103. Objednatel Dílo převezme za předpokladu, že provedení Díla odpovídá Smlouvě o dílo, Obchodním podmínkám, Veřejnoprávním podkladům, právním předpisům a příslušným ČSN, je dokončeno (plně funkční), a je prosté vad s výjimkou ojedinělých drobných vad, které samy o sobě ani ve spojení s jinými nebrání užívání Díla funkčně nebo esteticky, ani jeho užívání podstatným způsobem neomezují.
  104. Splnění podmínek pro předání Díla bude ověřeno v rámci přejímacího řízení. Zhotovitel je povinen písemně vyzvat Objednatele k převzetí Díla (zahájení přejímacího řízení). Přejímací řízení bude Objednatelem zahájeno do 5 pracovních dnů po obdržení písemné výzvy Zhotovitele.
  105. Objednatel je oprávněn přizvat k účasti v přejímacím řízení i jiné osoby, jejichž účast pokládá za nezbytnou.
  106. O průběhu přejímacího řízení bude Zhotovitelem pořízen zápis s identifikací vad Díla, pokud budou v průběhu přejímacího řízení zjištěny. Zápis bude použit jako podklad pro zpracování Předávacího protokolu. Zpracování návrhu Předávacího protokolu zajistí Zhotovitel.
  107. Předávací protokol obsahuje
    - 107.1. výslovný souhlas Objednatele s převzetím Díla
    - 107.2. datum převzetí Díla,
    - 107.3. prohlášení Objednatele, zda přebírá Dílo bez výhrad, nebo s výhradami,
    - 107.4. soupis zjištěných vad nebránících řádnému užívání Díla,
    - 107.5. dohodnuté lhůty k odstranění zjištěných vad nebo jiná opatření (byla-li dohodnuta),
    - 107.6. soupis Dokladů předaných Zhotovitelem Objednateli.
  108. Objednatel převezme Dílo bez výhrad, je-li v předávacím řízení zjištěno, že Dílo je prosté vad.
  109. Převezme-li Objednatel Dílo s výhradami, postupují Smluvní strany dále obdobně dle ustanovení odstavců 138 - 152 Obchodních podmínek, přičemž pro odstranění vad platí doba sjednaná v Předávacím protokolu, jinak doba 15 dní od oboustranného podpisu Předávacího protokolu a za reklamaci se považuje identifikace vad uvedená v Předávacím protokolu podepsaném Objednatelem.
  110. V případě, že Objednatel Dílo nepřevzme, bude mezi Smluvními stranami sepsán záznam s uvedením důvodu nepřevzetí Díla a s uvedením stanovisek Smluvních stran. Zpracování záznamu zajistí Zhotovitel.
  111. V případě nepřevzetí Díla Smluvní strany sjednají lhůtu pro odstranění zjištěných vad. Nebude-li vada odstraněna ve lhůtě sjednané, jinak do 15 dní, je Objednatel oprávněn zajistit odstranění vady jinou odborně způsobilou osobou na náklady Zhotovitele. Veškeré náklady vzniklé Objednateli v souvislosti s odstraněním vady způsobem dle předchozí věty je Zhotovitel povinen Objednateli uhradit. Zhotovitel je povinen ve stanovené lhůtě odstranit vady i v případě, kdy podle jeho názoru za vady neodpovídá. Náklady na odstranění v těchto sporných případech nese až do vyjasnění nebo do vyřešení rozporu Zhotovitel. Po odstranění vad vyzve Zhotovitel Objednatele k zahájení náhradního přejímacího řízení, které Objednatel zahájí bezodkladně, nejpozději do 2 pracovních dnů od obdržení výzvy Zhotovitele.

112. Podpisem Předávacího protokolu nebo záznamu o nepřevzetí Díla je přejímací řízení ukončeno.
113. Pro průběh náhradního přejímacího řízení se užijí ustanovení odstavců 103 - 112 Obchodních podmínek obdobně.
114. Přípouští-li to povaha Předmětu díla, a není-li sjednán zkušební provoz, má Objednatel právo, aby byl Předmět díla před ním překontrolován nebo aby byly předvedeny jeho funkce.
115. Ustanovení §1921, §2112, §2605 odst. 2, §2606, §2609, §2618 a §2629 Občanského zákoníku se neužijí.

#### **ČÁST 14 - VLASTNICKÉ PRÁVO A NEBEZPEČÍ ŠKODY**

116. Vlastnické právo k Dílu náleží od počátku Objednateli.
117. Vlastnické právo k dodávkám materiálu a jiných hmotných movitých věcí nabývá Objednatel okamžikem jejich zapracování do Díla, učiněním součástí Díla nebo jakýmkoliv funkčním, estetickým či jiným spojením s Dílem.
118. Vlastnické právo k jakékoli dokumentaci vztahující se k Dílu, která není autorským dílem, nabývá Objednatel okamžikem jejího vyhotovení.
119. Je-li vlastníkem Díla nebo jeho části v souladu s §1083 a §1084 Občanského zákoníku vlastník pozemku, užijí se ustanovení odstavců 116 a 117 přiměřeně.
120. Nebezpečí škody na Díle nese Zhotovitel, na Objednatele přechází okamžikem oboustranného podpisu Předávacího protokolu. Pokud nebyly s Předmětem díla předány zároveň též všechny Doklady, nese Zhotovitel nebezpečí škody na dosud nepředaných Dokladech až do jejich převzetí Objednatelem.
121. Náklady nutné k odstranění škody na Díle vzniklé v době, kdy nebezpečí škody nese Zhotovitele, hradí Zhotovitel v plném rozsahu a tyto náklady nemají vliv na Cenu díla.
122. Škody na Díle vzniklé v době, kdy nebezpečí škody nese Zhotovitele, je povinen Zhotovitel odstranit v součinnosti s Objednatelem jako vlastníkem poškozené věci a dle jeho pokynů.
123. Ustanovení §2599 Občanského zákoníku se neužijí.

#### **ČÁST 15 - VADY PLNĚNÍ A ZÁRUKA**

124. Zhotovitel se zavazuje, že Dílo bude v okamžiku jeho převzetí Objednatelem vyhovovat všem požadavkům na dílo stanoveným Smlouvou o dílo, Obchodními podmínkami, Veřejnoprávními podklady, právními předpisy a příslušnými ČSN.
125. Zhotovitel se zavazuje, že Dílo bude vyhovovat též plnění nabídnutému Zhotovitelem v Nabídce.
126. Dílo musí být prosté všech faktických a právních vad. Plnění má právní vadu, pokud k němu uplatňuje právo třetí osoba.
127. Zhotovitel se zavazuje (poskytuje Objednateli záruku), že Dílo a veškeré jeho části si po celou dobu od okamžiku jeho převzetí Objednatelem, až do uplynutí Záruční doby zachová vlastnosti stanovené v odstavcích 124 - 126 Obchodních podmínek.
128. Záruční doba začíná běžet dnem převzetí Díla Objednatelem, nebo jeho poslední části, je-li Dílo dodáváno po částech, nebo ode dne úspěšného ukončení zkušebního provozu, je-li dle Smlouvy o dílo vyžadován a nastane-li okamžik úspěšného ukončení zkušebního provozu později než okamžik převzetí Díla, resp. jeho poslední části.
129. Dílo má vady (Zhotovitel plnil vadně), jestliže při převzetí Objednatelem nebo kdykoliv od převzetí Objednatelem do konce Záruční doby nebude mít vlastnosti stanovené v odstavcích 124 - 126 Obchodních podmínek.
130. Objednatel má práva z vadného plnění i v případě, jedná-li se o vadu, kterou musel s vynaložením obvyklé pozornosti poznat již při uzavření Smlouvy o dílo.
131. Objednatel nemá práva z vadného plnění, způsobila-li vadu po přechodu nebezpečí škody na věci na Objednatele vnější událost. To neplatí, způsobil-li vadu Zhotovitel nebo jakákoliv třetí osoba, jejímž prostřednictvím plnil své povinnosti vyplývající ze Smlouvy o dílo.

132. Zhotovitel neodpovídá za vady spočívající v opotřebenění Předmětu díla, které je obvyklé u věcí stejného nebo obdobného druhu jako Předmět díla.
133. Zhotovitel odpovídá za vady spočívající v opotřebenění Předmětu díla, ke kterému do konce Záruční doby vzhledem k požadavkům Smlouvy o dílo, Obchodních podmínek, Veřejnoprávních podkladů, právních předpisů a příslušných ČSN na jakost a provedení Předmětu díla nemělo dojít.
134. Zhotovitel nenesie odpovědnost za vady způsobené Objednatelem nebo třetími osobami, ledaže Objednatel nebo takové osoby postupovaly v souladu s Doklady nebo pokyny, které obdrželi od Zhotovitele.

## **ČÁST 16 - UPLATNĚNÍ PRÁV Z VADNÉHO PLNĚNÍ**

135. Odpovídá-li Zhotovitel za vady Díla, má Objednatel práva z vadného plnění.
136. Objednatel je oprávněn vady reklamovat u Zhotovitele jakýmkoliv způsobem, preferovaná je písemná forma. Zhotovitel je povinen přijetí reklamace bez zbytečného odkladu písemně potvrdit. V reklamaci Objednatel uvede popis vady nebo uvede, jak se vada projevuje.
137. Vada je uplatněna včas, je-li písemná forma reklamace odeslána Zhotoviteli nejpozději v poslední den Záruční doby. Případně-li konec Záruční doby na sobotu, neděli nebo svátek, je vada včas uplatněna, je-li písemná forma reklamace odeslána Zhotoviteli nejbližší následující pracovní den.
138. Má-li Předmět díla vady, za které Zhotovitel odpovídá, má Objednatel právo
  - 138.1. na odstranění vady dodáním nového Předmětu díla nebo jeho části bez vady, pokud to není vzhledem k povaze vady zcela zřejmě nepřiměřené, nebo dodání chybějící části Předmětu díla,
  - 138.2. na odstranění vady opravou Předmětu díla nebo jeho části,
  - 138.3. na přiměřenou slevu z Ceny díla, nebo
  - 138.4. odstoupit od Smlouvy o dílo.
139. Objednatel je oprávněn požadovat odstranění vad dodáním nového Předmětu díla nebo jeho části bez vady, vyskytla-li se stejná vada po její opravě opětovně, nebo nemůže-li Objednatel řádně užívat Předmět díla nebo jeho část pro větší počet vad.
140. Objednatel je oprávněn nároky dle odstavce 138 kombinovat, je-li to vzhledem k okolnostem možné. Objednatel není oprávněn kombinovat nároky, které si navzájem odporují (např. dodání nové části Předmětu díla a zároveň slevy z Ceny díla na tutéž část Předmětu díla).
141. Objednatel sdělí Zhotoviteli volbu nároku z vady v reklamaci, nebo bez zbytečného odkladu po reklamaci. Provedenou volbu nemůže Objednatel změnit bez souhlasu Zhotovitele; to neplatí, žádal-li Objednatel opravu vady, která se ukáže jako neopravitelná.
142. Nesdělí-li Objednatel Zhotoviteli, jaké právo si zvolil ani bez zbytečného odkladu poté, co jej k tomu Zhotovitel vyzval, může Zhotovitel odstranit vady podle své volby opravou nebo dodáním nového Předmětu díla nebo jeho části; volba nesmí Objednateli způsobit nepřiměřené náklady.
143. Objednatel má nárok na náhradu nákladů účelně vynaložených v souvislosti s oznámením vad Zhotoviteli.

## **ČÁST 17 - PODMÍNKY ODSTRANĚNÍ VAD**

144. Pokud Objednatel požaduje v reklamaci odstranění vady, je Zhotovitel povinen neprodleně po obdržení reklamace zahájit činnosti vedoucí k odstranění reklamované vady. Pokud Objednatel v reklamaci uvede, že se jedná o havárii, je Zhotovitel povinen zahájit odstraňování vady nejpozději do 48 hodin po obdržení reklamace.
145. Zhotovitel je povinen odstranit Objednatelem reklamovanou vadu nejpozději do 30 dnů ode dne oznámení vady Zhotoviteli. Jde-li o vadu označenou Objednatelem v reklamaci jako havarijní, je Zhotovitel povinen odstranit vadu nejpozději do 5 dnů.

146. Nezhahájí-li Zhotovitel činnosti vedoucí k odstranění vady do 10 dnů od oznámení vady Zhotoviteli, nebo nebude-li vada odstraněna ve lhůtě dle předcházejícího odstavce, je Objednatel oprávněn
  - 146.1. zajistit odstranění vady jinou odborně způsobilou právnickou nebo fyzickou osobou na účet Zhotovitele,
  - 146.2. požadovat slevu z Ceny díla, nebo
  - 146.3. od Smlouvy o dílo odstoupit.
147. Veškeré náklady vzniklé Objednateli v souvislosti s odstranění vady způsobem dle předchozího odstavce je Zhotovitel povinen Objednateli uhradit.
148. Zhotovitel je povinen odstranit vadu bez ohledu na to, zda je uplatnění vady oprávněné či nikoli. Prokáže-li se však kdykoli později, že uplatnění vady Objednatelem nebylo oprávněné, tj. že Zhotovitel za vadu neodpovídal, je Objednatel povinen uhradit Zhotoviteli veškeré jím účelně vynaložené náklady v souvislosti s odstraněním vady.
149. Objednatel je povinen poskytnout Zhotoviteli součinnost nezbytnou k odstranění vady.
150. Do odstranění vady nemusí Objednatel platit dosud nezaplacenou část Ceny díla a případnou příslušnou DPH odhadem přiměřeně odpovídající jeho právu na slevu.
151. Při dodání nového Předmětu díla nebo jeho části vrátí Objednatel Zhotoviteli na náklady Zhotovitele Předmět díla nebo jeho část původně dodanou.
152. Týká-li se vada Dokladů nebo jiného plnění poskytnutého Zhotovitelem dle Smlouvy o dílo než Předmětu díla, užijí se ustanovení odstavců 135 – 151 obdobně.
153. Ustanovení §1917–1924, §2099–2101, §2103 – 2117, §2165 – 2172, §2618 a §2629 Občanského zákoníku se neužijí.

## **ČÁST 18 - POJIŠTĚNÍ**

154. Ustanovení této části se užijí v případě, že ze Smlouvy o dílo vyplývá, že Zhotovitel je povinen být pojištěn pro případ odpovědnosti za škodu způsobenou při výkonu činnosti.
155. Zhotovitel je povinen mít ode dne zahájení provádění Díla, nejpozději však do 15 dnů od uzavření Smlouvy o dílo, až do uplynutí Záruční doby uzavřenou pojistnou smlouvu o pojištění odpovědnosti za škodu způsobenou Zhotovitelem při výkonu činnosti třetím osobám s limitem pojistného plnění pro 1 pojistnou událost ve výši odpovídající Ceně díla.
156. Zhotovitel je povinen předložit Objednateli uzavřenou pojistnou smlouvu dle této části nebo odpovídající pojistku nejpozději do 15 dnů ode dne uzavření Smlouvy o dílo a dále kdykoli v průběhu provádění Díla nebo trvání Záruční doby do 10 dnů ode dne, kdy k tomu byl Objednatelem vyzván. V případě změn v pojištění je Zhotovitel povinen bezodkladně tyto změny oznámit Objednateli a předložit dokumenty dokládající tyto změny.
157. Zhotovitel se zavazuje, že všichni poddodavatelé, kteří se budou podílet na provedení Díla, budou nejméně po dobu provádění poddodávky pojištěni pro případ škody způsobené poddodavatelem při výkonu činnosti třetím osobám s limitem pojistného plnění pro 1 pojistnou událost minimálně ve výši odpovídající ceně poddodávky.
158. Porušení jakékoli povinnosti Zhotovitele dle této části je podstatným porušením Smlouvy o dílo.
159. Náklady na pojištění nese Zhotovitel, jsou zahrnuty v Ceně díla.

## **ČÁST 19 - DUŠEVNÍ VLASTNICTVÍ**

160. Zhotovitel je povinen při provádění Díla postupovat tak, aby při provádění Díla ani následným užíváním Díla Objednatelem nedošlo k porušení práv duševního vlastnictví. Bude-li v souvislosti s Dílem, jakkoliv dotčeno právo k duševnímu vlastnictví, je Zhotovitel povinen upravit veškeré právní vztahy s osobami, kterým taková práva náležejí nebo jež jsou oprávněny je vykonávat, tak, aby zamezil vznášení jakýchkoli oprávněných nároků těchto osob ve vztahu k Objednateli.
161. Zhotovitel tímto poskytuje Objednateli oprávnění k výkonu práva duševního vlastnictví (licenci nebo podlicenci) ke všem plněním poskytnutým Objednateli při provádění Díla,

- kteřé jsou nebo budou předmětem duševního vlastnictví a ke kterým je oprávněn takové oprávnění poskytnout. Oprávnění Zhotovitel poskytuje
- 161.1. bezúplatně,
  - 161.2. jako nevýhradní,
  - 161.3. z hlediska časového a územního v rozsahu neomezeném,
  - 161.4. z hlediska věcného rozsahu (způsobu užití) tak, že opravňuje Objednatele ke všem známým způsobům užití,
  - 161.5. bez množstevního omezení.
162. Objednatel není povinen oprávnění využít.
  163. Objednatel je oprávněn oprávnění tvořící součást licence nebo podlicence poskytnout nebo též postoupit třetí osobě zcela nebo zčásti.
  164. Zhotovitel se zavazuje, že na žádost Objednatele autor nebo autoři autorského díla, jež je součástí nebo příslušenstvím Díla, udělí Objednateli bez zbytečného odkladu bezúplatně právo
    - 164.1. upravit či jinak změnit označení autora,
    - 164.2. autorské dílo nebo jeho název upravit či jinak měnit,
    - 164.3. autorské dílo s jakýmkoliv jiným autorským dílem spojit či zařadit do díla souborného.
  165. Žádný výsledek činnosti provedené na základě Smlouvy o dílo nebo v souvislosti s ní, který je předmětem duševního vlastnictví, není Zhotovitel oprávněn bez předchozího písemného svolení Objednatele užit k jiným účelům, než je provedení Díla, zejména je nesmí poskytnout třetím osobám.

## **ČÁST 20 - SANKCE**

166. Poruší-li Zhotovitel povinnost provést Dílo ve sjednané době, je Zhotovitel povinen uhradit Objednateli smluvní pokutu ve výši 0,5 % z Ceny díla za každý den prodlení.
167. Poruší-li Objednatel povinnost zaplatit Cenu díla ve sjednané době, je povinen uhradit Zhotoviteli zákonný úrok z prodlení ve výši dle právních předpisů.
168. Poruší-li Zhotovitel povinnost odstranit vadu Díla ve sjednané době, je povinen uhradit Objednateli smluvní pokutu ve výši 0,5 % z Ceny díla za každý den prodlení až do odstranění vady. Jde-li o vadu, kterou Objednatel označil v reklamaci jako havárii, je Zhotovitel povinen uhradit smluvní pokutu ve dvojnásobné výši.
169. Poruší-li Zhotovitel povinnost nepostoupit žádnou svou pohledávku za Objednatelem vyplývající ze Smlouvy o dílo a/nebo poruší zákaz zřídit zástavní právo k pohledávce, byť by takové postoupení a/nebo zřízení zástavního práva bylo neplatné či neúčinné, je Zhotovitel povinen uhradit Objednateli smluvní pokutu ve výši 10 % z nominální hodnoty postoupené a/nebo zastavené pohledávky, včetně hodnoty případného příslušenství ke dni účinnosti postoupení vůči postupníkovi.
170. Poruší-li Zhotovitel jakékoliv jiné povinnosti vyplývající ze Smlouvy o dílo, Obchodních podmínek nebo Veřejnoprávních podkladů než povinnosti, na které se vztahuje smluvní pokuta dle této části, je Zhotovitel povinen uhradit Objednateli smluvní pokutu ve výši 5% z Ceny díla za každý jednotlivý případ porušení povinnosti.
171. Poruší-li Zhotovitel nebo osoba, kterou Zhotovitel používá při provádění díla jakoukoliv povinnost stanovenou Směrnicí SŽDC č. 120 Dodržování zákazu kouření, požívání alkoholických nápojů a užívání jiných návykových látek, č.j. 36503/2017-SŽDC-GR-O10 ze dne 3.11.2017, účinnou od 7.1.1.2017 v rámci Objednatelem prováděné kontroly na základě výše uvedené směrnice je Objednatel oprávněn na základě posouzení souvisejících okolností, uplatnit vůči Zhotoviteli sankci ve výši 5 000,- Kč za každý jednotlivý případ.
172. Zaplacení smluvní pokuty nezbujuje Zhotovitele povinnosti splnit dluh smluvní pokutou utvrzený.
173. Objednatel je oprávněn požadovat náhradu škody a nemajetkové újmy způsobené porušením povinnosti, na kterou se vztahuje smluvní pokuta, v plné výši.

## ČÁST 21 - OBECNÁ ODPOVĚDNOST ZHOTOVITELE

174. Zhotovitel je povinen po dobu plnění povinností ze Smlouvy o dílo chránit majetek Objednatele i třetích osob před jeho poškozením, znehodnocením, zničením a ztrátou a postupovat tak, aby neomezoval práva osob nad míru nezbytnou k provádění Díla.
175. Způsobí-li Zhotovitel v souvislosti s Dílem nebo porušením svých povinností vyplývajících ze Smlouvy o dílo, Obchodních podmínek, Veřejnoprávních podkladů, právních předpisů a příslušných ČSN jakoukoli újmu Objednateli nebo třetím osobám, je povinen nahradit Objednateli škodu a nemajetkovou újmu, včetně případných sankcí udělených Objednateli orgány státní správy, jejichž příčinou bylo porušení smluvních povinností Zhotovitele, a jde-li o újmu způsobenou třetím osobám, je povinen způsobenou újmu na vlastní náklady bezodkladně odčinit.
176. Újmou se pro účely Obchodních podmínek rozumí zejm. jakékoliv poškození, znehodnocení, či znečištění věcí nebo prostor nebo jejich jiná nežádoucí změna a jakékoliv neoprávněné omezení práv Objednatele nebo třetích osob.
177. Zhotovitel odpovídá za jakékoli porušení svých povinností stanovených Smlouvou o dílo, Obchodními podmínkami, Veřejnoprávními podklady, právními předpisy a příslušnými ČSN a je povinen uhradit veškeré pokuty udělené mu příslušnými orgány státní správy v souvislosti s prováděním Díla ze svého, ledaže mu byla pokuta udělena v souvislosti s respektováním příkazu Objednatele, proti kterému uplatnil písemnou výhradu a na jehož splnění Objednatel trval anebo v souvislosti s užitím Objednatel opatřené věci, na jejíž nevhodnost Objednatele písemně upozornil a Objednatel na jejím užití trval.
178. Povinnosti k náhradě újmy způsobené porušením svých povinností ze Smlouvy o dílo, Obchodních podmínek, Veřejnoprávních podkladů, právních předpisů a příslušných ČSN se Zhotovitel vůči Objednateli zproští, prokáže-li, že mu ve splnění povinnosti zabránila mimořádná nepředvídatelná a nepřekonatelná překážka vzniklá nezávisle na jeho vůli. Překážka vzniklá z osobních poměrů Zhotovitele nebo vzniklá až v době, kdy byl Zhotovitel s plněním povinnosti v prodlení, ani překážka, kterou byl Zhotovitel povinen překonat, jej však povinnosti k náhradě nezproští.

## ČÁST 22 - Odstoupení od smlouvy o dílo

179. Poruší-li Smluvní strana Smlouvu o dílo podstatným způsobem, může druhá Smluvní strana písemnou formou od Smlouvy o dílo odstoupit.
180. Podstatné je takové porušení povinnosti, o němž Smluvní strana porušující Smlouvu o dílo již při uzavření Smlouvy o dílo věděla nebo musela vědět, že by druhá Smluvní strana Smlouvu o dílo neuzavřela, pokud by toto porušení předvíдалa, nebo je-li porušení povinnosti ve Smlouvě o dílo nebo v Obchodních podmínkách jako podstatné označeno; v ostatních případech se má za to, že porušení podstatné není.
181. Podstatným porušením Smlouvy o dílo je též prodlení Zhotovitele a Objednatele s plněním povinností vyplývajících Zhotoviteli a Objednateli ze Smlouvy o dílo o více než 30 dní.
182. Objednatel je oprávněn od Smlouvy o dílo odstoupit též
  - 182.1. z důvodů uvedených v části Předání a převzetí Díla (viz ČÁST 13 - Obchodních podmínek),
  - 182.2. nabylo-li právní moci rozhodnutí o nařízení exekuce vůči Zhotoviteli jako povinnému,
  - 182.3. ocitne-li se Zhotovitel ve stavu úpadku nebo hrozícího úpadku,
  - 182.4. jestliže Zhotovitel nebo jeho poddodavatel, nebo z jejich pokynu jakákoliv osoba, nabídne nebo poskytne jakékoliv osobě úplatek nebo jiný majetkový či jiný prospěch za účelem získání neoprávněného prospěchu nebo výhody v souvislosti s Dílem nebo jeho prováděním,
  - 182.5. uvedl-li Zhotovitel v Nabídce informace nebo doklady, které neodpovídají skutečnosti a měly nebo mohly mít vliv na výsledek řízení,
  - 182.6. stanoví-li tak Smlouvy o dílo.



183. Smluvní strana může od Smlouvy o dílo odstoupit, pokud z chování druhé Smluvní strany nepochybně vyplývá, že poruší Smlouvu o dílo podstatným způsobem, a nedá-li na výzvu oprávněné Smluvní strany přiměřenou jistotu.
184. Jakmile Smluvní strana oprávněná odstoupit od Smlouvy o dílo oznámí druhé Smluvní straně, že od Smlouvy o dílo odstupuje, nebo že na Smlouvě o dílo setrvává, nemůže volbu již sama změnit.
185. Zakládá-li prodlení Smluvní strany nepodstatné porušení její povinnosti ze Smlouvy o dílo, může druhá Smluvní strana od Smlouvy o dílo odstoupit poté, co prodlévající Smluvní strana svoji povinnost nesplní ani v dodatečně přiměřené lhůtě, kterou jí druhá Smluvní strana poskytla výslovně nebo mlčky.
186. Oznámí-li Smluvní strana Smluvní straně prodlévající, že jí určuje dodatečnou lhůtu k plnění a že jí lhůtu již neprodlouží, platí, že marným uplynutím této lhůty od Smlouvy o dílo odstoupila.
187. Poskytla-li Smluvní strana Smluvní straně prodlévající nepřiměřeně krátkou dodatečnou lhůtu k plnění a odstoupí-li od Smlouvy o dílo po jejím uplynutí, nastávají účinky odstoupení teprve po marném uplynutí doby, která měla být prodlévající Smluvní straně poskytnuta jako přiměřená. To platí i tehdy, odstoupila-li Smluvní strana od Smlouvy o dílo, aniž by prodlévající Smluvní straně dodatečnou lhůtu k plnění poskytla.
188. Plnil-li Zhotovitel zčásti, může Smluvní strana od Smlouvy o dílo odstoupit jen ohledně nesplněného zbytku plnění. Nemá-li však částečné plnění pro Objednatele význam, může Objednatel od Smlouvy o dílo odstoupit ohledně celého plnění. Odstoupil-li od nesplněného zbytku plnění Zhotovitel, je Objednatel oprávněn odstoupit od splněné části Smlouvy o dílo, nemá-li částečné plnění pro Objednatele význam.
189. Zavazuje-li Smlouva o dílo Zhotovitele k opakované činnosti nebo k postupnému dílčímu plnění, může Objednatel od Smlouvy o dílo odstoupit jen s účinky do budoucna. To neplatí, nemají-li již přijatá dílčí plnění sama o sobě pro Objednatele význam.
190. Smluvní strany se dohodly, že dojde-li k odstoupení od Smlouvy o dílo jen ohledně nesplněného zbytku plnění, užijí se na splněnou část plnění obdobně všechna ustanovení Smlouvy o dílo a Obchodních podmínek týkající se předání a převzetí Díla, přičemž přijímací řízení Smluvní strany zahájí nejpozději do 3 pracovních dnů ode dne odstoupení od Smlouvy o dílo, a dále všechna ustanovení Smlouvy o dílo a Obchodních podmínek o právech a povinnostech Smluvních stran, které jsou Smluvní strany povinny plnit v době ode dne převzetí Díla Objednatelem, tedy zejm. ustanovení o vadách Díla.
191. Ustanovení §1977, §2002–2003 Občanského zákoníku se neužijí.

## **ČÁST 23 - OSTATNÍ UJEDNÁNÍ**

### **Částečné plnění**

192. Ustanovení Smlouvy o dílo a Obchodních podmínek platí obdobně též pro části Díla, provádí-li Zhotovitel Dílo v souladu se Smlouvou o dílo po částech, není-li uvedeno jinak.

### **Postoupení, započtení**

193. Zhotovitel není oprávněn postoupit žádnou svou pohledávku za Objednatelem vyplývající ze Smlouvy o dílo nebo vzniklou v souvislosti se Smlouvou o dílo.
194. K pohledávce za Objednatelem vyplývající se Smlouvy o dílo nebo vzniklé v souvislosti se Smlouvou o dílo nesmí být zřízeno zástavní právo.
195. Zhotovitel není oprávněn provést jednostranné započtení žádné své pohledávky za Objednatelem vyplývající ze Smlouvy o dílo nebo vzniklé v souvislosti se Smlouvou o dílo na jakoukoliv pohledávku Objednatele za Zhotovitelem.
196. Objednatel je oprávněn provést jednostranné započtení jakékoliv své splatné i nesplatné pohledávky za Zhotovitelem vyplývající ze Smlouvy o dílo nebo vzniklé v souvislosti se Smlouvou o dílo (zejm. smluvní pokutu) na jakoukoliv splatnou či nesplatnou pohledávku Zhotovitele za Objednatelem.

### **Mlčenlivost**

197. Zhotovitel je povinen zachovávat mlčenlivost o všech skutečnostech a informacích, které jsou obsažené ve Smlouvě o dílo a dále o všech skutečnostech a informacích, které mu byly v souvislosti se Smlouvou o dílo nebo jejím plněním, jakkoliv zpřístupněny, předány

či sděleny, nebo o nichž se jakkoliv dozvěděl, vyjma těch, které jsou v okamžiku, kdy se s nimi Zhotovitel seznámil, prokazatelně veřejně přístupné, nebo těch, které se bez zavinění Zhotovitele veřejně přístupnými stanou. Zhotovitel nesmí takové skutečnosti a informace použít v rozporu s jejich účelem, nesmí je použít ve prospěch svůj nebo třetích osob a nesmí je použít ani v neprospěch Objednatele. Povinnosti dle tohoto odstavce je Zhotovitel povinen zachovávat i po zániku závazku ze Smlouvy o dílo, vyjma případů, kdy se takové skutečnosti a informace stanou prokazatelně veřejně přístupné bez zavinění Zhotovitele. Povinnosti dle tohoto odstavce se nevztahují na případy, kdy je Zhotovitel povinen zveřejnit takové skutečnosti nebo informace na základě povinnosti uložené mu právním předpisem nebo rozhodnutím orgánu veřejné moci.

#### **Poskytování informací**

198. Vzhledem k veřejnoprávnímu charakteru Objednatele Zhotovitel výslovně prohlašuje, že je s touto skutečností obeznámen a souhlasí se zveřejněním Smlouvy o dílo včetně Obchodních podmínek v rozsahu a za podmínek vyplývajících z příslušných právních předpisů.

#### **Kontrola**

199. Zhotovitel si je vědom, že je ve smyslu §2 písm. e) zákona č. 320/2001 Sb., o finanční kontrole ve veřejné správě a o změně některých zákonů, ve znění pozdějších předpisů, povinen spolupůsobit při výkonu finanční kontroly a zavazuje se finanční kontrolu strpět.
200. Je-li Dílo z jakékoliv části financováno z prostředků Evropské unie, je Zhotovitel povinen
- 200.1. strpět veškeré kontroly vyplývající z režimu financování Díla z prostředků Evropské unie,
- 200.2. poskytnout při takových kontrolách veškerou nezbytnou součinnost,
- 200.3. archivovat veškerou dokumentaci týkající se Smlouvy o dílo po dobu stanovenou pravidly, jimiž se řídí financování Díla z prostředků Evropské unie.

#### **Jazyk**

201. Ve všech záležitostech souvisejících se Smlouvou o dílo budou zástupci Smluvních stran komunikovat v českém jazyce. Všichni zástupci musí plyně český jazyk ovládat. Jestliže český jazyk plyně neovládají, jsou povinni na náklady své Smluvní strany zajistit, aby byl po celou dobu vzájemné osobní komunikace k dispozici kvalifikovaný tlumočnick.

#### **Forma, označení času**

202. Písemnou formou (podobou) se rozumí listina podepsaná oprávněnou osobou Smluvní strany nebo email podepsaný zaručeným elektronickým podpisem oprávněné osoby Smluvní strany.
203. Je-li ve Smlouvě o dílo nebo Obchodních podmínkách uvedena lhůta nebo doba počítané podle dnů, měsíců nebo let, rozumí se tím vždy kalendářní den, měsíc nebo rok, není-li uvedeno jinak.

#### **Reference**

204. Zhotovitel je oprávněn uvádět Dílo a jméno Objednatele jako referenci na svou činnost pouze s předchozím písemným souhlasem Objednatele.

#### **Salvatorní klauzule**

205. Je-li nebo stane-li se některé oddělitelné ustanovení Smlouvy o dílo nebo Obchodních podmínek neplatné, neúčinné či nevymahatelné, nedotýká se tato skutečnost ostatních ustanovení. Smluvní strany se zavazují nahradit takové ustanovení jiným ustanovením, které svým obsahem a smyslem bude nejvíce odpovídat obsahu a smyslu ustanovení nahrazovaného.

Příloha č. 5 Smlouvy

**Poddodavatelé**

Zhotovitel provádí předmět plnění dle Smlouvy prostřednictvím následujících Poddodavatelů:

- KRAINA SERVIS s.r.o., IČ 06632301, Český Těšín, Divadelní 674/6, PSČ 737 01	
- Část Plnění dle Smlouvy prováděná prostřednictvím Poddodavatele ve finančním procentuálním vyjádření ve vztahu k Ceně.	- 2,4 %
- Stručný popis činností, které jsou prováděny Poddodavatelem.	- Sanace dřevokazných hub

- Ondřej Plecítý, IČ: 62441167, Cvrčovice, Hřbitovní 127, PSČ 273 41	
- Část Plnění dle Smlouvy prováděná prostřednictvím Poddodavatele ve finančním procentuálním vyjádření ve vztahu k Ceně.	- 5 %
- Stručný popis činností, které jsou prováděny Poddodavatelem.	- Pomocné stavební práce