

# SMLOUVA O DÍLO

číslo: 20210618

uzavřena podle ustanovení § 2586 a násl. zákona č. 89/2012 Sb., občanský zákoník, ve znění pozdějších předpisů (dále jen „občanský zákoník“)

## mezi těmito smluvními stranami

### Česká republika - Správa státních hmotných rezerv

se sídlem: Praha 5 – Malá Strana, Šeříková 616/1, PSČ 150 85  
právně jednající: Ing. Miroslav Basel, ředitel Odboru zakázek  
IČO: 48133990  
DIČ: CZ48133990  
bankovní spojení: Česká národní banka, pobočka Praha  
č. účtu: 40002-85508881/0710  
kontaktní osoba: [REDAKCE]  
telefon: [REDAKCE]  
fax: [REDAKCE]  
e-mail: [REDAKCE]@ [REDAKCE]  
datová schránka: 4iqaa3x

(dále jen „objednatel“)

a

### Jméno a příjmení

**František Polášek**  
sídlo: Jiráskova 259/2, 743 01 Bílovec  
adresa pro doručování:  
zapsaná v ŽR od: 12. 7. 2011, Městský úřad Bílovec  
zastoupena: Martinem Vychodilem, na základě plné moci  
IČO: 87987651  
DIČ: [REDAKCE]  
bankovní spojení: Komerční banka, a.s.  
číslo účtu: [REDAKCE]  
kontaktní osoba: [REDAKCE]  
telefon: [REDAKCE]  
fax: [REDAKCE]  
e-mail: [REDAKCE]@ [REDAKCE]  
datová schránka: vqhd8ri

(dále jen „zhotovitel“)

(dále také společně „smluvní strany“)

## Článek I Účel smlouvy

1. Účelem smlouvy je **oprava vnějšího pláště šesti garáží na pobočce objednatele** pro účely a k zajištění zákonné působnosti objednatele vyplývající ze zákona č. 97/1993 Sb., o působnosti Správy státních hmotných rezerv, ve znění pozdějších předpisů.
2. Touto smlouvou se realizuje veřejná zakázka, kterou objednatel zadal v zadávacím řízení pod č. j. 09315/21-SSHR s názvem „21-033 V.A. - oprava vnějšího pláště 6 garáží - III. etapa“.

## Článek II Předmět smlouvy a místo plnění

1. Zhotovitel se zavazuje provést na svůj náklad a nebezpečí pro objednatele dílo spočívající v **opravě vnějšího pláště garáží v místě plnění objednatele. Oprava spočívá v opravě fasády a podbití přesahů střechy garáží E – J** (dále také „dílo“). Technické podmínky předmětu smlouvy (Zjednodušená projektová dokumentace) je uvedena v Příloze č. 1, která je její nedílnou součástí.
2. Součástí plnění je:
  - a) dokumentace skutečného provedení stavby,
  - b) ekologická likvidace odpadu vzniklého při výstavbě,
  - c) předání příslušných revizí a dokladů v českém jazyce.
3. Zhotovitel se zavazuje splnit svůj závazek ukončením a protokolárním předáním úplného díla dle výše specifikované projektové dokumentace v kvalitě obvyklé bez vad a nedodělků zjevně bránících předání a převzetí díla (dále jen „způsobilé dílo“) objednateli po vyklizení staveniště.
4. Zhotovitel osvědčuje, že je oprávněn v souladu s platnými právními předpisy k provedení díla a že je v dostatečné výši pojištěn pro případ vzniku škody vzniklé při realizaci díla, což je na požádání objednatele povinen kdykoliv prokázat.
5. V rámci plnění předmětu smlouvy jsou osobami jednajícími za objednatele:
  - a) Kontaktní osoba objednatele uvedená v záhlaví smlouvy. Tato osoba, jež je oprávněna k plnění povinností objednatele dle této smlouvy, může k plnění povinností písemně pověřit jiného zaměstnance objednatele. O tomto pověření je kontaktní osoba objednatele povinna písemně (i e-mailem) informovat kontaktní osobu zhotovitele a vedoucího pobočky..
  - b) Pouze pro případ možného převzetí způsobilého díla vedoucí pobočky v místě plnění.  
Vedoucí pobočky v místě plnění se zavazuje řádně dokončené způsobilé dílo převzít, případně tak učiní kontaktní osoba objednatele nebo osoba, kterou kontaktní osoba objednatele písemně pověří, přičemž k převzetí způsobilého díla dojde na základě Protokolu o předání a převzetí díla (dále také „protokol“).
6. Materiál potřebný k provedení díla je zakalkulován v ceně díla a zhotovitel je povinen jej zajistit a dodat.
7. Místem provedení díla a zároveň místem předání a převzetí díla je:  
Správa státních hmotných rezerv ČR



### Článek III Doba plnění

1. Termín zahájení díla: Zhotovitel se zavazuje zahájit plnění díla nejpozději do 5 kalendářních dnů od převzetí staveniště. Staveniště pro zahájení díla bude zhotoviteli předáno v termínu stanoveném v písemné výzvě objednatele, adresované zhotoviteli nejméně 10 kalendářních dnů předem. Zhotovitel je povinen v tomto termínu staveniště převzít. O předání staveniště objednatelem a jeho převzetí zhotovitelem bude sepsán Zápis o předání a převzetí staveniště podle čl. V odst. 5.
2. Termín dokončení a předání díla: Zhotovitel se zavazuje dokončit a protokolárně předat způsobilé dílo objednateli v termínu 60 kalendářních dnů od převzetí staveniště (maximální doba k realizaci díla je stanovena objednatelem do 90 kalendářních dnů od převzetí staveniště).
3. Dílo je splněno jeho řádným provedením a vyklizením staveniště. Dílo bude provedeno, bude-li dokončeno a předáno objednateli. Má-li dílo vady či nedodělky zjevně bránící předání a převzetí díla a je tedy k předání nezpůsobilé, není objednatel povinen dílo převzít a smluvní strany si sjednají v protokolu, který společně sepiší, náhradní termín předání způsobilého díla.
4. V případě, že zhotovitel nemůže pokračovat ve zhotovení díla v rozsahu stanoveném touto smlouvou z důvodu existence okolností, které nebylo možno při vynaložení veškeré odborné péče předpokládat, neprodleně oznámí tuto skutečnost písemně kontaktní osobě objednatele uvedené v záhlaví smlouvy způsobem dle čl. XIII odst. 3, příp. na e-mailovou adresu kontaktní osoby objednatele uvedenou v záhlaví smlouvy a učiní zápis ve stavebním deníku. Doba, po kterou nebylo možno z důvodu existence uvedených okolností pokračovat ve zhotovení díla (např. nevhodné klimatické podmínky), se v případě písemného odsouhlasení těchto důvodů kontaktní osobou objednatele způsobem dle čl. XIII odst. 3, příp. na e-mailovou adresu kontaktní osoby zhotovitele uvedenou v záhlaví smlouvy, nezapočítává do doby plnění díla. Objednatel se zhotovitelem učiní opatření k zajištění zdárného dokončení díla (např.: provedou stavebně technická opatření).
5. Současně s předáním díla musí být předány revize a následující doklady v českém jazyce:
  - a) dokumentace skutečného provedení stavby,
  - b) doklad o ekologické likvidaci odpadu vzniklého při výstavbě,
  - c) doklady o případných provedených zkouškách dle technologických postupů na stavbě,
  - d) předání příslušných revizí a dokladů v českém jazyce.
6. Jestliže zhotovitel dokončí dílo před dohodnutým termínem, je objednatel oprávněn dílo, které je způsobilé, protokolárně převzít.
7. Nebezpečí škody přechází ze zhotovitele na objednatele v okamžiku převzetí způsobilého díla objednatelem.

## Článek IV Cena za dílo a platební podmínky

1. Cena za dílo je cenou smluvní a je dána nabídkou zhotovitele ze dne 26. srpna 2021, a to **Položkovým rozpočtem - Příloha č. 2** této smlouvy a je členěna následovně:
  - a) cena za dílo byla stanovena jako cena pevná ve výši **840.000 Kč bez DPH**  
(slovy osm set čtyřicet tisíc korun českých)
  - b) **DPH** ve výši celkem **176.400 Kč**  
(slovy jedno sto sedmdesát šest tisíc čtyři sta korun českých)
  - c) celková cena za dílo činí **1.016.400 Kč včetně DPH**  
(slovy jeden milion šestnáct tisíc čtyři sta korun českých)

Objednatel uhradí zhotoviteli pouze skutečně provedené práce a uskutečněné dodávky uvedené v položkovém rozpočtu.

2. Tato cena se sjednává dohodou smluvních stran, v souladu se zákonem č. 526/1990 Sb., o cenách, ve znění pozdějších předpisů, jako cena maximální a nejvýše přípustná cena za celý předmět plnění a zahrnuje všechny daně, poplatky, cla a náklady zhotovitele nutné k provedení celého díla v rozsahu, kvalitě a způsobem požadovaným objednatelem, podle podmínek stanovených v této smlouvě. Zhotovitel nemůže žádat změnu ceny proto, že si dílo vyžádalo jiné úsilí nebo jiné náklady, než bylo předpokládáno.
3. Smluvní strany se dohodly na bezhotovostním způsobu placení ceny za dílo na účet zhotovitele uvedený v záhlaví smlouvy na základě daňových dokladů (faktur) vystavených zhotovitelem. Faktura bude zaslána do datové schránky objednatele nebo e-mailem na adresu [epodatelna@sshr.cz](mailto:epodatelna@sshr.cz). Nelze-li použít datovou schránku nebo tuto e-mailovou adresu, bude faktura zaslána prostřednictvím provozovatele poštovních služeb na adresu uvedenou v záhlaví této smlouvy. V případě zaslání do datové schránky nebo na uvedenou e-mailovou adresu bude každá faktura zaslána samostatnou zprávou ve formátu pdf, příp. doc, xls. Jestliže bude faktura zaslána e-mailem, je možné tuto zprávu jako kopii zaslat i na e-mailovou adresu kontaktní osoby.
4. Dnem uskutečnění zdanitelného plnění při provádění díla je den vystavení daňového dokladu – faktury. Lhůta splatnosti faktury je 21 kalendářních dnů od jejího doručení objednateli, přičemž za den zaplacení se považuje den, kdy je fakturovaná částka připsána na účet zhotovitele.
5. Faktura musí obsahovat veškeré náležitosti stanovené zákonem č. 235/2004 Sb., o dani z přidané hodnoty, ve znění pozdějších předpisů. Dále je zhotovitel povinen v daňovém dokladu (faktuře) uvést číslo smlouvy, které vždy určuje objednatel a toto číslo je uvedeno v záhlaví této smlouvy. V případě, že faktura nebude úplná nebo nebude obsahovat zákonem předepsané náležitosti, je objednatel oprávněn ji vrátit zhotoviteli s tím, že zhotovitel je následně povinen vystavit novou bezvadnou a úplnou fakturu s novým termínem splatnosti. V takovém případě počne běžet doručením nové faktury objednateli nová lhůta splatnosti.
6. Zhotoviteli se neposkytuje žádná záloha. Právo na zaplacení ceny díla vzniká zhotoviteli provedením díla, tj. tehdy, je-li způsobilé dílo řádně dokončeno a protokolárně předáno objednateli včetně vyklizení staveniště.
7. Zhotovitel prohlašuje, že účet uvedený v záhlaví této smlouvy je a po celou dobu trvání smluvního vztahu bude povinným registračním údajem dle zákona č. 235/2004 Sb., o dani z přidané hodnoty, ve znění pozdějších předpisů.

8. Objednatel není u stavebních prací osobou povinnou k dani dle zákona o dani z přidané hodnoty.

## Článek V

### Práva a povinnosti smluvních stran

1. Zhotovitel je povinen dílo provést na svůj náklad a na své nebezpečí v době stanovené touto smlouvou.
2. Zhotovitel odpovídá za to, že dílo má v době předání objednateli vlastnosti stanovené příslušnými předpisy, technickými normami vztahujícími se na provádění díla dle této smlouvy, popř. vlastnosti obvyklé. Dále zhotovitel odpovídá za to, že dílo je kompletní ve smyslu obvyklého rozsahu, splňuje určenou funkci a odpovídá požadavkům sjednaným ve smlouvě.
3. Zhotovitel odpovídá za vhodnost použitých materiálů a technologií.
4. Zhotovitel osvědčuje, že je oprávněn v souladu s příslušnými právními předpisy k provedení díla. Zhotovitel se zavazuje provést dílo s vynaložením potřebné a odborné péče osobami s příslušnou odbornou kvalifikací, kterou je povinen kdykoli v průběhu provádění díla na požádání objednatele prokázat.
5. Objednatel vyhotoví zápis o předání a převzetí staveniště, který podepíše osoba jednající za objednatele dle čl. II odst. 5 a kontaktní osoba zhotovitele. Zhotovitel se zavazuje zabezpečit průkazné seznámení svých zaměstnanců a ostatních fyzických osob, které se zdržují v místě provádění díla, s právními předpisy o bezpečnosti a ochraně zdraví při práci a předpisy o požární ochraně, platnými pro místo provádění díla, a stanovit pravidla pro vstup na staveniště. Zhotovitel se zavazuje v průběhu provádění díla plnění povinností dle uvedených právních předpisů a pravidel pro vstup na staveniště průkazným způsobem kontrolovat.
6. Zhotovitel a objednatel v zápisu o předání a převzetí staveniště písemně odsouhlasí umístění inženýrských sítí. Zhotovitel se zavazuje provést odpovídající opatření zamezující jejich poškození během práce na díle.
7. Zhotovitel se zavazuje vést stavební deník jako doklad o průběhu stavby, a to ode dne převzetí staveniště do dne řádného předání dokončeného díla bez jakýchkoliv vad a nedodělků objednateli. Do stavebního deníku se zavazuje zapisovat všechny skutečnosti rozhodné pro plnění smlouvy, zejména údaje o časovém postupu prací, jejich jakosti, zdůvodnění odchylek od převzaté dokumentace a další zásadní skutečnosti ovlivňující provedení díla.
8. Stavební deník obsahuje úvodní listy (základní list – název a sídlo objednatele, projektanta, zhotovitele, jakož i jména a podpisy jejich pověřených zástupců a změny těchto údajů, identifikační údaje stavby podle projektu, přehled smluv včetně dodatků, seznam dokladů a úředních opatření týkajících se stavby, seznam dokumentace stavby, změn a doplňků, přehled zkoušek) a denní záznamy.
9. Denní záznamy stavebního deníku se píšou do knihy s očíslovanými listy, a to jedním pevným a dvěma perforovanými, na dva oddělitelnými průpisy. Denní záznamy zapisuje čitelně a podepisuje stavbyvedoucí a technický dozor objednatele, případně osoba jednající za objednatele dle čl. II odst. 5.
10. Zhotovitel se zavazuje jeden průpis uložit bezpečně tak, aby v případě ztráty nebo zničení stavebního deníku byl průpis k dispozici oběma smluvním stranám, druhý průpis předá technickému dozoru objednatele, případně osobě jednající za objednatele dle čl. II odst. 5.

11. Zhotovitel se zavazuje u konstrukcí a prací před jejich zakrytím vyzvat technický dozor objednatele, osobu jednající za objednatele dle čl. II odst. 5 k účasti na kontrole. O kontrole a stavu zakrývaných konstrukcí provedou technický dozor objednatele, osoba jednající za objednatele dle čl. II odst. 5 a oprávněný zástupce zhotovitele zápis do stavebního deníku. Pokud provede zhotovitel zakrytí bez uvedené kontroly a odsouhlasení výše uvedenými oprávněnými zástupci objednatele, je povinen v případě požadavku objednatele konstrukce odkrýt na svůj náklad v takovém rozsahu, aby umožnil kontrolu objednateli.
12. Zhotovitel se zavazuje při zhotovování díla dodržovat předpisy o bezpečnosti a ochraně zdraví při práci a ostatní právní předpisy s tím související.
13. Zhotovitel smí při provádění díla používat pouze materiály, u kterých je ověřena shoda ve smyslu nařízení vlády č. 163/2002 Sb., kterým se stanoví technické požadavky na vybrané stavební výrobky, ve znění pozdějších předpisů, a při předání díla je povinen předat objednateli listiny dokládající tuto skutečnost.
14. Zhotovitel je povinen ke dni předání a převzetí díla provést likvidaci vzniklých odpadů ve smyslu příslušných předpisů, zejména v souladu se zák. č. 541/2020 Sb., o odpadech a uvést místo provádění díla na svůj náklad do původního stavu. Až do vyklizení staveniště a jeho předání objednateli nese zhotovitel nebezpečí škody či jiné nebezpečí na všech věcech, které jsou v místě provádění díla.
15. Zhotovitel se zavazuje zajistit pořádek na staveništi i ostatních prostorech dotčených stavební činností. Před předáním díla staveniště vyklidí a předá ho písemně objednateli na základě protokolu.
16. Objednatel se zavazuje poskytnout zhotoviteli nezbytnou součinnost nutnou k provedení předmětu díla, zejména mu umožnit potřebný přístup do prostor nezbytných k provedení předmětu díla a zajistit pro zhotovitele možnost odběru elektrické energie a vody na účet zhotovitele v nezbytném rozsahu a pouze k provádění díla. Způsob a místo napojení a odečtu odebraných energií bude realizován na podkladě podmínek stanovených objednatelům v zápise o předání a převzetí staveniště.
17. Objednatel může kdykoli průběžně kontrolovat provádění díla, zejména vhodnost použitých materiálů a technologií a je rovněž oprávněn udělovat zhotoviteli závazné pokyny týkající se realizace díla. Objednatel dále může kdykoliv kontrolovat zhotovitele z hlediska dodržování předpisů o bezpečnosti a ochraně zdraví při práci a předpisy o požární ochraně a pravidel pro vstup na staveniště.
18. Dokumentaci skutečného provedení díla předá zhotovitel ve dvou vyhotoveních zástupci objednatele oprávněnému jednat ve věcech technických předmětu díla nejpozději při předání a převzetí díla.

## **Článek VI**

### **Záruka za jakost a odpovědnost za vady**

1. Zhotovitel poskytuje objednateli záruku na provedené dílo po dobu 60 měsíců. Záruka počíná běžet ode dne protokolárního odevzdání způsobilého díla a jeho převzetí objednatelům.
2. Zhotovitel přejímá závazek, že jím provedené dílo bude po dobu 60 měsíců od jeho převzetí objednatelům splňovat veškeré požadavky na kvalitu odpovídající účelu smlouvy, právním předpisům a technickým normám.
3. Pro záruku za jakost díla platí obdobně ustanovení § 2113 až 2115 občanského zákoníku.

4. Dílo má vady, neodpovídá-li ujednání této smlouvy.
5. Objednatel uplatní záruku u zhotovitele písemně v souladu s čl. XIII odst. 3.
6. Zhotovitel je povinen po dobu trvání záruky bezplatně odstranit ohlášené vady do 30 kalendářních dnů od doručení reklamace nebo ve lhůtě sjednané s objednatel.
7. Nároky z vad díla se nedotýkají nároku objednatele na náhradu škody nebo smluvní pokuty.
8. Předání a převzetí díla či staveniště nemá vliv na odpovědnost zhotovitele za škodu podle této smlouvy a platných právních předpisů, jakož i za škodu způsobenou vadným provedením díla nebo jiným porušením závazku zhotovitele.
9. V případě, že zhotovitel neodstraní vady díla, které vůči němu písemně uplatnil objednatel, má objednatel právo tyto odstranit vlastními silami nebo je nechat odstranit a náklady, které mu tím vzniknou uplatnit vůči zhotoviteli, a to i v případě, že neodstranění vad bude mít za následek odstoupení od smlouvy podle čl. XI odst. 3 písm. g) této smlouvy. Zhotovitel se podpisem této smlouvy zavazuje tyto náklady objednateli uhradit.

## **Článek VII**

### **Vlastnické právo k předmětu díla a nebezpečí škody**

1. Smluvní strany se dohodly, že převzetím způsobilého díla nebo jeho části objednatel je vlastníkem zhotovovaného díla a jeho oddělitelných částí i součástí objednatel. K přechodu vlastnického práva k předmětu díla ze zhotovitele na objednatele dochází okamžikem jeho převzetím objednatel na základě protokolu.
2. Zhotovitel odpovídá v plné výši za veškeré škody způsobené objednateli i třetím osobám porušením povinností vyplývajících z této smlouvy či právních předpisů, jakož i škodu způsobenou vadným provedením díla nebo jiným porušením závazku zhotovitele.
3. Zhotovitel nese od doby převzetí staveniště do předání a převzetí díla vč. vyklizení staveniště nebezpečí škody a jiné nebezpečí na:
  - a) díle a všech jeho zhotovovaných, upravovaných a dalších částech,
  - b) na částech či součástech díla, které jsou na staveništi uskladněny,
  - c) na plochách, stávajících prostorech, a to ode dne jejich převzetí zhotovitelem do doby ukončení díla,
  - d) na majetku, zdraví a právech třetích osob v souvislosti s prováděním díla.
4. Zhotovitel nese též do doby předání a převzetí díla vč. vyklizení staveniště nebezpečí škody vyvolané věcmi jím opatřovanými k provedení díla, které se svou povahou nemohou stát součástí zhotovovaného díla nebo které jsou používány k provedení díla, zejména:
  - a) pomocné stavební konstrukce všeho druhu,
  - b) zařízení staveniště provozního, výrobního a sociálního charakteru,
  - c) ostatní provizorní konstrukce a objekty.
5. Zhotovitel odpovídá za poškození stávajících inženýrských sítí a cizích zařízení způsobené činnostmi i nečinnostmi zhotovitele.

6. Zhotovitel se zavazuje nahradit objednateli škody, které vznikly na majetku objednatele při provádění díla zhotovitelem nebo vznikly objednateli z důvodů poškození majetku nebo práv třetích osob.

## **Článek VIII**

### **Předání a převzetí díla**

1. O předání a převzetí díla bude sepsán protokol, který podepíše kontaktní osoba zhotovitele a kontaktní osoba objednatele nebo osoba pověřená dle čl. II odst. 5. Zhotovitel se zavazuje přiložit k protokolu jako jeho nedílnou součást všechny související doklady a revize, 2× dokumentaci skutečného provedení stavby a stavební deník.
2. Protokol bude obsahovat zejména:
  - a) zhodnocení kvality provedení díla,
  - b) identifikační údaje o díle a jeho částech,
  - c) prohlášení zhotovitele, že dílo předává objednateli v řádné kvalitě úplné, způsobilé k užívání, a že dodržel při provedení díla veškeré platné právní předpisy,
  - d) soupis příloh,
  - e) soupis provedených změn a odchylek od projektu.
3. Zjistí-li se zjevné vady a nedodělky díla již při předávání díla, není kontaktní osoba objednatele nebo osoba pověřená dle čl. II odst. 5 povinna dílo převzít a smluvní strany si sjednají náhradní termín předání způsobilého díla dle čl. III odst. 3.
4. K převzetí díla vyzve zhotovitel objednatele písemně v souladu s čl. XIII odst. 3. Zároveň se zhotovitel zavazuje předat dokumenty o provedených atestech, prohlášení o shodě a doklady osvědčující provedené zkoušky a revize.

## **Článek IX**

### **Náhrada škody**

1. Každá ze stran nese odpovědnost za způsobenou škodu v rámci platných právních předpisů a této smlouvy. Obě smluvní strany se zavazují k vyvinutí maximálního úsilí k předcházení škodám a k minimalizaci vzniklých škod.
2. Žádná ze smluvních stran není v prodlení a ani nemá povinnost nahradit škodu způsobenou porušením svých povinností vyplývajících z této smlouvy, bránila-li jí v jejich splnění některá z překážek vylučujících povinnost k náhradě škody ve smyslu § 2913 odst. 2 občanského zákoníku. Smluvní strany se zavazují upozornit druhou smluvní stranu bez zbytečného odkladu na vzniklé okolnosti vylučující odpovědnost bránící řádnému plnění této smlouvy.

## **Článek X**

### **Smluvní pokuta a úrok z prodlení**

1. Smluvní strany se dohodly na těchto smluvních pokutách:
  - a) V případě, že bude zhotovitel v prodlení s termínem dokončení či předání způsobilého díla, dopouští se tím porušení smlouvy, za které je povinen zaplatit objednateli smluvní pokutu ve výši 0,3 % z celkové ceny za dílo bez DPH za každý započatý den prodlení.



- b) V případě, že zhotovitel neodstraní vady a nedodělky bránící předání a převzetí díla v náhradním termínu dohodnutém dle čl. III odst. 3, je zhotovitel povinen zaplatit objednateli smluvní pokutu ve výši 0,3 % z celkové ceny za dílo bez DPH za každý započatý den prodlení s odstraněním všech vad a nedodělků.
- c) V případě prodlení zhotovitele s odstraňováním vad uplatněných objednatelem v záruční době je zhotovitel povinen zaplatit objednateli smluvní pokutu ve výši 0,2 % z celkové ceny za dílo bez DPH za každou jednotlivou vadu a započatý den prodlení.
- d) V případě, že zhotovitel nepřevzme od objednatele staveniště ve lhůtě dle čl. III. odst. 1, je povinen zaplatit objednateli smluvní pokutu ve výši 0,2 % z celkové ceny za dílo bez DPH za každý započatý den prodlení s převzetím staveniště.
2. Smluvní pokuty jsou splatné 14. kalendářní den ode dne doručení písemné výzvy objednatele k jejich úhradě, není-li ve výzvě uvedena lhůta delší.
3. Smluvní strany výslovně sjednávají, že objednatel je oprávněn započíst smluvní pokuty dle odst. 1 písm. a), b) a d) tohoto článku na úhradu celkové ceny za dílo bez DPH dle čl. IV.
4. Smluvní strany se dohodly, že v případě prodlení s úhradou oprávněně vystavené faktury je strana, které je faktura určena, povinna oprávněné straně zaplatit rovněž úrok z prodlení z dlužné částky v zákonné výši stanovené příslušným nařízením vlády.
5. Zhotovitel prohlašuje, že všechny smluvní pokuty dle této smlouvy včetně jejich výše považuje vzhledem k významu povinností (závazků), k jejichž zajištění byly dohodnuty, za přiměřené.
6. Smluvní strany výslovně sjednávají, že úhradou smluvní pokuty nebude dotčeno právo objednatele na náhradu škody vzniklé z porušení povinnosti, ke kterému se smluvní pokuta vztahuje, v plné výši.

## **Článek XI** **Zánik smlouvy**

1. Smluvní vztah založený touto smlouvou zaniká:
- splněním závazku,
  - odstoupením od smlouvy,
  - dohodou smluvních stran na základě oboustranně podepsaného dodatku k této smlouvě.
2. Smluvní strany jsou oprávněny odstoupit od této smlouvy z důvodů podstatných porušení uvedených v občanském zákoníku, a objednatel také z důvodů uvedených v této smlouvě, pokud porušení smlouvy nebo důvody, pro které je oprávněn odstoupit objednatel, nebyly způsobeny okolnostmi vylučujícími odpovědnost dle ustanovení § 2913 odst. 2 občanského zákoníku.
3. Objednatel je oprávněn odstoupit od smlouvy v případě, že zhotovitel:
- a) je v prodlení s realizací díla 15 kalendářních dní a více,
  - b) je v prodlení s převzetím staveniště 10 kalendářních dní a více,
  - c) neumožnil provedení kontroly díla nebo jeho části,
  - d) nedodrží kvalitu prováděných prací, technologické postupy nebo postupuje při provádění díla v rozporu s projektovou dokumentací,

- e) postupuje při provádění díla v rozporu s ujednáními této smlouvy nebo s pokyny oprávněného zástupce objednatele,
  - f) neoprávněně zastavil či přerušil práce na díle,
  - g) neodstranil vady před předáním díla ve stanovené lhůtě ve stavebním deníku,
  - h) není osvědčena shoda u výrobků a technologií na realizovaném díle.
4. V případě odstoupení objednatele od smlouvy je zhotovitel povinen do 15 kalendářních dnů od odstoupení vyhotovit písemný záznam o nezbytně vykonaných pracích, které při provádění díla skutečně a prokazatelně provedl, včetně soupisu materiálů, které při provádění díla použil. Zhotovitel se zavazuje splnit povinnosti uvedené v čl. V odst. 14 a 15, a to nejpozději do 15 kalendářních dnů ode dne doručení odstoupení od smlouvy.
5. Odstoupení od smlouvy musí být učiněno písemně v souladu s čl. XIII odst. 3. Účinky odstoupení od smlouvy nastávají dnem doručení oznámení o odstoupení zhotoviteli.
6. Smluvní strany se dohodly, že v případě odstoupení od smlouvy budou do 30 kalendářních dnů od jeho účinnosti vyrovnány vzájemné závazky a pohledávky, plynoucí z této smlouvy.

## **Článek XII**

### **Ostatní ujednání**

1. Zhotovitel prohlašuje, že se seznámil s rozsahem díla, je schopen dílo ve smluvené lhůtě dodat a veškeré náklady spojené se zhotovením díla jsou zahrnuty v ceně díla.
2. Smluvní strany se zavazují v plném rozsahu zachovávat povinnost mlčenlivosti a povinnost chránit důvěrné informace, o nichž se dozvěděly v souvislosti s uzavřením této smlouvy. Smluvní strany se zavazují dodržovat povinnosti vyplývající z této smlouvy a též příslušných právních předpisů, zejména povinnosti vyplývající ze zákona č. 110/2019 Sb., o zpracování osobních údajů, ve znění pozdějších předpisů. Smluvní strany se v této souvislosti zavazují poučit veškeré osoby, které se na jejich straně budou podílet na plnění této smlouvy.
3. Zhotovitel souhlasí s tím, aby tato smlouva, včetně jejích případných dodatků, byla uveřejněna na internetových stránkách objednatele. Údaje ve smyslu § 218 odst. 3 zákona č. 134/2016 Sb., o zadávání veřejných zakázek, ve znění pozdějších předpisů, budou znečitelněny (ochrana informací a údajů dle zvláštních právních předpisů). Smlouva se včetně jejích případných dodatků vkládá do registru smluv vedeného podle zákona č. 340/2015 Sb., o zvláštních podmínkách účinnosti některých smluv, uveřejňování těchto smluv a o registru smluv, (zákon o registru smluv), ve znění pozdějších předpisů. Uveřejnění smlouvy zajišťuje objednatel.
4. Zhotovitel souhlasí, aby objednatel poskytl část nebo celou tuto smlouvu v případě žádosti o poskytnutí informace podle zákona č. 106/1999 Sb., o svobodném přístupu k informacím, ve znění pozdějších předpisů.
5. Zánikem této smlouvy z jakéhokoliv důvodu nemohou být dotčena vzájemná plnění, pokud byla řádně poskytnuta a byla již akceptována dle této smlouvy před účinností zániku této smlouvy, ani práva a nároky z takových plnění vyplývající.

### Článek XIII Závěrečná ujednání

1. Smluvní strany se dohodly, že další skutečnosti touto smlouvou neupravené se řídí příslušnými ustanoveními občanského zákoníku.
2. Veškeré změny nebo doplňky této smlouvy (včetně změny bankovního spojení, změny sídla, změny právně jednající osoby nebo zastoupení smluvní strany atd.) jsou vázány na souhlas smluvních stran a mohou být provedeny, včetně změn příloh, po vzájemné dohodě obou smluvních stran pouze formou písemného dodatku k této smlouvě, s výjimkou ustanovení čl. III odst. 4. Smluvní dodatky musí být řádně označeny, pořadově vzestupně číslovány, datovány a podepsány oprávněnými zástupci obou smluvních stran. Nemůže jít k tíži smluvní strany, které nebyl v souladu s touto smlouvou zaslán dodatek ohledně změny údajů v záhlaví smlouvy, že i nadále užívá při komunikaci s druhou smluvní stranou údaje původně uvedené. Jiná ujednání jsou neplatná.
3. Smluvní strany sjednávají pravidla pro doručování vzájemných písemností tak, že písemnosti se zasílají v elektronické podobě prostřednictvím datových schránek. Nelze-li použít datovou schránku, zasílají se prostřednictvím provozovatele poštovních služeb na adresu uvedenou v záhlaví této smlouvy, nebo na adresu novou změněnou písemným oboustranně potvrzeným dodatkem k této smlouvě. V případech dle čl. II odst. 5, čl. III odst. 1 a 4 a čl. IV odst. 3 sjednávají smluvní strany komunikaci rovněž prostřednictvím e-mailových adres kontaktních osob uvedených v záhlaví smlouvy. Pro účel uvedený v čl. IV odst. 3 sjednávají smluvní strany rovněž možnost elektronické komunikace prostřednictvím e-mailové adresy objednatele [epodatelna@sshr.cz](mailto:epodatelna@sshr.cz).
4. Tato smlouva se uzavírá v elektronické formě a bude podepsána oprávněnými osobami zaručeným elektronickým podpisem.
5. Tato smlouva je platná ode dne, kdy podpis připojí smluvní strana, která ji podepisuje jako poslední.
6. Smluvní strany prohlašují, že se s obsahem této smlouvy před jejím podpisem řádně seznámily, že smlouva nebyla uzavřena v tísní, ani za nápadně nevýhodných podmínek a byla uzavřena podle jejich pravé a svobodné vůle. Na důkaz toho připojují oprávnění zástupci smluvních stran své vlastnoruční podpisy.

7. Nedílnou součástí smlouvy jsou přílohy:

Příloha č. 1 – Technické podmínky předmětu smlouvy – Zjednodušená projektová dokumentace

Příloha č. 2 – Položkový rozpočet

Příloha č. 3 – Plná moc

V Praze dne 4. října 2021

V Bílovci dne 30. září 2021

Za objednatele:

Za zhotovitele:

**Česká republika –  
Správa státních hmotných rezerv**

**František Polášek**

.....  
**Ing. Miroslav Basel**  
ředitel Odboru zakázek

.....  
**Martin Vychodil**  
na základě plné moci



12 cihelných vyzdívek na jednu garáž, které jsou oproti ráům půdorysně zapuštěné o cca 60 mm. V cihelných vyzdívkách je umístěna vždy jedna plechová větrací mřížka.

#### Garáže G5/E222, G6/F222,

Garáže značené písmeny E a F tvoří jeden objekt půdorysných rozměrů 44,1x10,05 m je jednopodlažní, střecha je sedlová z ocelových vazníků a dřevěných vaznic, střešní krytina je z hliníkového vlnitého plechu. Rozdělení na objekty je provedeno pouze vnitřní stěnou. Výška u okapu je 4,1 m a v hřebeni 5,2 m. Fasáda na podélné straně je tvořena cihelnou vyzdívkou do železobetonových ráů. Jedná se o celkem 12 cihelných vyzdívek, které jsou oproti ráům půdorysně zapuštěné o cca 60 mm. V cihelných vyzdívkách je umístěna vždy jedna plechová větrací mřížka.

#### Garáž G7/G222

Garáž značená písmenem G je půdorysných rozměrů 18,90x19,65 m je jednopodlažní, střecha je sedlová z ocelových vazníků a dřevěných vaznic, střešní krytina je z hliníkového vlnitého plechu. Rozdělení na objekty je provedeno pouze vnitřní stěnou. Výška u okapu je 4,1 m a v hřebeni 6,15 m. Fasáda na podélné straně je tvořena cihelnou vyzdívkou do železobetonových ráů. Jedná se o 5 cihelných vyzdívek, které jsou oproti ráům půdorysně zapuštěné o cca 60 mm. V cihelných vyzdívkách je umístěna vždy jedna plechová větrací mřížka. Garáž navazuje svou štítovou stranou na garáže značené H až J a tvoří s nimi jednu řadu.

#### Garáže G8/H222, G9/I222

Garáže značené písmeny H a G jsou půdorysných rozměrů 44,1x19,65 m jsou jednopodlažní, střecha je sedlová z ocelových vazníků a dřevěných vaznic, střešní krytina je z hliníkového vlnitého plechu. Výška u okapu je 4,1 m a v hřebeni 6,15 m. Fasáda na podélné straně je tvořena cihelnou vyzdívkou do železobetonových ráů. Jedná se o 12 cihelných vyzdívek, které jsou oproti ráům půdorysně zapuštěné o cca 60 mm. V cihelných vyzdívkách je umístěna vždy jedna plechová větrací mřížka.

#### Garáž G10/J222

Garáž značená písmenem J je půdorysných rozměrů 44,1x19,65 m je jednopodlažní, střecha je sedlová z ocelových vazníků a dřevěných vaznic, střešní krytina je z hliníkového vlnitého plechu. Výška u okapu je 4,1 m a v hřebeni 6,15 m. Fasáda na podélné straně je tvořena cihelnou vyzdívkou do železobetonových ráů. Jedná se o 12 cihelných vyzdívek, které jsou oproti ráům půdorysně zapuštěné o cca 60 mm. V cihelných vyzdívkách je umístěna vždy jedna plechová větrací mřížka a navíc čtyři okna. Část fasády garáže včetně štítu již byla v minulosti opravena, jedná se celkem o čtyři pole v podélném směru, jsou to první čtyři krajní pole s okny.

Před realizací stavby nutno ověřit materiálové složení obvodového zdiva sondami.

### **Zjištěné skutečnosti**

Stávající obvodový plášť objektů sestává z těchto typů výplní resp. skladeb:

- a) Vystupující části fasády – železobetonové rámy opatřené vápennou omítkou
- b) Výplň mezi rámy – vyzdívka z cihel plných pálených opatřená vápennou omítkou
- c) Fasáda je opatřena fasádním nátěrem
- d) Sokl je zvýrazněn pouze jiným odstínem fasádní barvy
- e) Opravená část fasády je opatřena kontaktním zateplovacím systémem s tepelnou izolací z pěnového polystyrénu a opatřena silikonovou omítkou, sokl je zateplený extrudovaným polystyrénem, okna jsou plastová

### **Stavební úpravy na objektu**

Před provedením nové fasády nutno zkontrolovat soudržnost podkladu, opravit zvětralé části fasády, vyspravit podklad v místě výtluků vápenocementovou jádrovou omítkou, doplnit vápenocementovou omítku u nově vyzděných nadezdívek, vyrovnat odchylky rovinnosti fasády, provést oškrábání odlupujícího se nátěru, omýt podklad tlakovou vodou a následně provést penetraci podkladu.

Provede se vybourání nesoudržných dozdívek (v rozsahu do 50%) nad průvlaky z cihel dutých dvouděrových tl. 150 mm mezi střešou a průvlakem v podélné straně střechy výšky 400 mm.

Z důvodu vzlínající vlhkosti bude nutné část omítek soklu oklepat a provést nově, u garáží A až D je to v rozsahu do 30%, u garáží E až J je to v rozsahu do 10%. Nová jádrová omítka bude vápenocementová tl. 15 mm.

### **Popis jednotlivých opatření – nový stav**

- a) Provedení dozdívky tl. 150 mm nad průvlakem z cihel plných pálených CP P10 na MVC 2,5 MPa, rozsah do 50 % z plochy zdiva
- b) Vysprávky a nová jádrová omítka soklu vápenocementovou omítkou tl. 15 mm
- c) Očištění a ochranný nátěr přečnívajících částí ocelové konstrukce vazníků 1x základním nátěrem a 2x krycím nátěrem včetně čelních plechů
- d) Ochrana okapové vaznice z dřevěného I profilu (90x130 mm) nátěrem proti dřevokaznému hmyzu a hnilobě
- e) Vyrovnání nerovností podkladu omítaných ploch maltou tl. do 10 mm
- f) Provedení nové fasády na napenetrovaném podkladu, sestávající ze stěrkového tmely s výztužnou tkaninou a finální silikonovou omítkou s tl. zrna 1,5 mm, barva tmavě šedá např. BAUMIT LIFE 0842 nebo ekvivalent
- g) Provedení nové fasády na napenetrovaném podkladu nad úroveň terénu (soklu) do výšky cca 450 mm nad terén sestávající ze stěrkového tmely s výztužnou tkaninou a finální mozaikovou omítkou, barva šedá, např. BAUMIT MOSAIKTOP OMÍTKA M 327 nebo ekvivalent
- h) Podbití střechy, deskami CETRIS BASIC tl. 10 mm, nosná konstrukce CETRIS desek bude z dřevěných latí 40x50 mm nebo pozinkovaných tenkostěnných profilů kotvených do zdiva a k dřevěné vaznici, vzdálenost příčného roštu 400 mm, podhled bude opatřen základním penetračním nátěrem a finálním fasádním nátěrem akrylátovou nebo silikonovou barvou ve světle šedé barvě

- i) Demontáž a zpětná montáž okapů a svodů
- j) Úprava stávajících svodů bleskosvodu po fasádě včetně jejich revize
- k) Osazení nových plastových větracích mřížek se sítkou proti hmyzu 200x300 mm včetně úpravy stávajících otvorů

**Barevnost všech prvků opláštění bude před objednáním odsouhlasena investorem.**

### **Ostatní**

Veškeré stavební konstrukce budou prováděny dle předepsaných technologických postupů, zejména se jedná o technologický postup montáže konstrukcí z desek CETRIS, provádění omítek, montáže klempířských, zámečnických a plastových prvků na stavbě a montáže elektroinstalace a bleskosvodů. Ostatní podrobnosti jsou zřejmé z výkresové dokumentace.

### **Poznámka**

V rámci stavby bude vybudováno odpovídající zařízení staveniště v areálu závodu na určeném místě a po dokončení stavby bude provedeno jeho vyklizení. Veškerý odpad bude odvezen na skládku a doklad o jeho likvidaci bude součástí předávacího řízení stavby. Rovněž budou předloženy certifikáty použitých materiálů a nátěrů a příslušné revizní zprávy.

### **Zásady organizace výstavby**

Vzhledem k svému charakteru a rozsahu není stavba rozdělena na stavební objekty a provozní soubory.

#### **Dodavatelský systém**


Přímý zhotovitel objednatele bude zajišťovat práce zahrnuté do rozpočtu stavby /specifikace/ a specifikované ve smlouvě o dílo.

Navržené řešení předpokládá jednoho zhotovitele stavby. Koordinátor stavby nebyl doposud vybrán, toto bude předmětem výběrového řízení při výběrovém řízení na dodavatele stavby. V případě, že bude na stavbě více zhotovitelů, bude nutno přiměřeným způsobem provést úpravy v projektu a stanovit koordinátora stavby.

Předpokládají se tyto dodavatelské vztahy, které budou upřesněny po ukončení výběrového konkurzního řízení na zhotovitele stavby, nebo jejich částí:

Zadavatel: Česká republika - SSHR, IČ: 48133990

Šeříková 1/616, 150 85 Praha

Projektant stavby: Ing. Martin Heider, 

Dodavatel stavby: bude vybrán ve výběrovém řízení (předpoklad jeden přímý zhotovitel)



Koordinátor stavby: nebyl určen

Staveniště musí být ohrazeno nebo jinak zabezpečeno proti vstupu nepovolaných fyzických osob. Staveniště v prostoru výstavby v zastavěném území je na jeho hranici souvisle oploceno do výšky nejméně 1,8 m - vyhovuje. Při vymezení staveniště bude brán ohled na související přilehlé prostory a pozemní komunikace s cílem tyto komunikace, prostory a provoz na nich co nejméně narušit.

Zhotovitel určí způsob zabezpečení staveniště proti vstupu nepovolaných fyzických osob, zajistí označení hranic staveniště tak, aby byly zřetelně rozeznatelné i za snížené viditelnosti, a stanoví lhůty kontrol tohoto zabezpečení. Zákaz vstupu nepovolaným fyzickým osobám musí být vyznačen bezpečnostní značkou na všech vstupech, a na přístupových komunikacích, které k nim vedou.

- maximální produkovaná množství a druhy odpadů a emisí při výstavbě, jejich likvidace

Při realizaci stavby dojde pravděpodobně ke vzniku odpadů, se kterými bude nakládáno v souladu se zákonem č. 185/2001 Sb. o odpadech a vyhláškou č. 383/2001 Sb. ve znění vyhl. č. 83/2016 Sb. o podrobnostech nakládání s odpady, zařazenými dle vyhlášky č. 93/2016 Sb. katalog odpadů a vyhlášky č. 94/2016 Sb. o hodnocení nebezpečných vlastností odpadů.

Odpady ze stavby budou shromažďovány utříděné podle jednotlivých druhů a kategorií ve shromažďovacích prostředcích v místě vzniku (tj. v místě stavby) a předávány oprávněným osobám k využití či odstranění, viz § 12 odst. 3 zákona o odpadech. Původce odpadů je povinen dodržovat, mimo jiných, povinnosti uvedené v § 16 zákona o odpadech. Původce odpadů je povinen vést průběžnou evidenci o odpadech a způsobech nakládání s odpady a v případě, že produkuje nebo nakládá s více než 100 kg nebezpečných odpadů za kalendářní rok nebo s více než 100 tunami ostatních odpadů za kalendářní rok zasílá každoročně do 15. února následujícího roku pravdivé a úplné hlášení o druzích, množství odpadů a způsobech nakládání s nimi obecnímu úřadu obce s rozšířenou působností příslušnému podle místa provozovny. S veškerými odpady bude nakládáno v souladu se zákonem č. 185/2001 Sb., o odpadech a o změně některých dalších zákonů, ve znění pozdějších předpisů a v souladu s prováděcími právními předpisy (zejména s vyhláškou MŽP č. 93/2016 Sb., 383/2001 Sb. a 294/2005 Sb.).

V případě překvapivého nálezu škodlivin, či napohled nestanovitelných odpadů, případně stavební hmoty obsahující škodliviny, musí být práce okamžitě zastaveny a odborné vedení stavby (stavbyvedoucí) bude o tomto stavu ihned informováno.

Veškerý stavební odpad bude odvezen na ekologickou skládku místně příslušnou pro danou stavbu. Doprava sutí na skládku bude probíhat nákladními automobily se sklopnou korbou. Nebezpečné látky budou přepravovány v uzavřených nádobách nebo korby budou zaplachtovány.

Po dobu stavebních prací dojde k přechodnému zhoršení životního prostředí. Zhoršení bude způsobeno hlukem a prašností při provádění stavebních činností. Tento hluk bude vznikat při rozpojování materiálů, činnosti stavebních zařízení a zvýšené koncentrace dopravní techniky převážející stavební materiál a odvázející vytěženou

zeminu. Jejich působení bude omezené dobou trvání výstavby. Investor musí zajistit pravidelné čištění vozovky od nečistot způsobených staveništní dopravou. Při stavebních pracích dle klimatických podmínek zajistit zkrápění všech míst, která vznikla jako zdroje prašnosti. V době od 22:00 do 6:00 hodin musí být dodržován noční klid.

- ochrana životního prostředí při výstavbě

Z důvodu ochrany prostředí je nutno po dobu realizace stavby provádět:

- vozidla musí být při výjezdu ze staveniště řádně očištěna. Pokud dojde ke znečištění veřejných komunikací, je dodavatel povinen toto neprodleně odstranit.
- je požadováno ekologické provádění stavebních prací, zejména používat mechanismy ve výborném technickém stavu a musí být dodržována preventivní opatření k zabránění případným úkapům či únikům ropných látek. V případě úkapů provozních kapalin z mechanismů je nutno přistoupit k jejich okamžitému zneškodnění.
- při demontážních pracích nutno zamezit vzniku nadměrné prašnosti např. nasycením prašných míst v prostoru určeném k demolici vodou, event. vytvořením vodní clony, apod.
- v rámci omezování tuhých odpadů ze stavební výroby je potřebné chránit materiály, které mohou být znehodnoceny nebo poškozeny nevhodným skladováním nebo manipulací (např. přístřešky, zpevněné plochy pro skladování, plachtování apod.)
- určí se místa pro soustředění odpadu roztríděného dle druhu materiálu (využitelné - nevyužitelné, určené k likvidaci, určené k odvozu na skládku, apod.)
- při realizaci stavby bude dodavatel na staveništi dodržovat podmínky ochrany zdraví zaměstnanců při práci dle Nařízení vlády č. 361/2007 Sb., hygienické předpisy o hygienických požadavcích na pracovní prostředí a bude garantovat dodržení hlukových limitů v průběhu stavby ve venkovním prostoru /ve smyslu Nařízení vlády č. 272/2011 Sb. o ochraně zdraví před nepříznivými účinky hluku a vibrací/. Dodavatel zajistí pro provádění prací taková zařízení /převážně kompresory, rýpadla, apod./, která při provozu nebudou překračovat povolenou hladinu hluku.

U pracovníků provádějících stavební práce vystavených vibracím ve smyslu nařízení vlády č. 272/2011 Sb. (patrně pouze pracovníci s pneumatickým nářadím – pokud bude použito), bude zajištěno vybavení příslušnými osobními ochrannými prostředky dle nařízení vlády č. 495/2001 Sb, kterým se stanoví rozsah a bližší podmínky poskytování osobních ochranných pracovních prostředků, mycích, čistících a dezinfekčních prostředků, budou přijata příslušná organizační opatření (přestávky) dle zvláštních předpisů.

Na pozemku se nevyskytují žádné vzrostlé dřeviny ani keře.

- zásady bezpečnosti a ochrany zdraví při práci na staveništi, posouzení potřeby koordinátora bezpečnosti a ochrany zdraví při práci podle jiných právních předpisů

Všechny stavební práce budou prováděny za předpokladu dodržení příslušných interních a celostátně platných bezpečnostních a technických předpisů a technologických postupů jakož i platných norem ČSN a EN. V zásadě platí nařízení vlády č. 591/2006 ze

**dne 12.prosince 2006 ve znění nařízení vlády č. 136/2016 Sb.** o bližších minimálních požadavcích na bezpečnost a ochranu zdraví při pracích na staveništích v návaznosti na zákon č.309 ze dne 23.května 2006 ve znění zákona č. 88/2016 Sb., kterým se upravují další požadavky bezpečnosti a ochrany zdraví při práci v pracovněprávních vztazích a o zajištění bezpečnosti a ochrany zdraví při činnosti nebo poskytování služeb mimo pracovněprávní vztahy (zákon o zajištění dalších podmínek bezpečnosti a ochrany zdraví při práci).

Prováděcí předpisy k zákonu **zákonu č. 309/2006 Sb.**

- a) **Nařízení vlády č. 101/2005 Sb.**, podrobnějších požadavcích na pracoviště a pracovní prostředí
- b) **Nařízení vlády č. 362/2005 Sb.**, o bližších požadavcích na bezpečnost a ochranu zdraví při práci na pracovištích s nebezpečím pádu z výšky nebo do hloubky
- c) **Nařízení vlády č. 361/2007 Sb.**, kterým se stanoví podmínky ochrany zdraví při práci se změnami: **68/2010 Sb.**, **93/2012 Sb.**, **9/2013 Sb.**
- d) **Nařízení vlády č. 406/2004 Sb.**, o bližších požadavcích na zajištění bezpečnosti a ochrany zdraví při práci v prostředí s nebezpečím výbuchu
- e) **Nařízení vlády č. 378/2001 Sb.**, kterým se stanoví bližší požadavky na bezpečný provoz a používání strojů, technických zařízení, přístrojů a nářadí
- f) **Nařízení vlády č. 11/2002 Sb.**, kterým se stanoví vzhled a umístění bezpečnostních značek a zavedení signálů, ve znění pozdějších předpisů

Při realizaci stavby musí být dodržována projektová dokumentace, platné normy ČSN a EN. Je nutno respektovat Nařízení vlády č. 361/2007 Sb., které stanoví podmínky ochrany zdraví zaměstnanců při práci a Nařízení vlády č. 362/2005 Sb. o bližších požadavcích na bezpečnost a ochranu zdraví při práci na pracovištích s nebezpečím pádu z výšky nebo do hloubky. Všichni pracovníci musí být se zásadami BOZP a PO na staveništi prokazatelně seznámeni před zahájením prací. Na stavbě musí být trvale k dispozici telefon (mobilní) pro přivolání pomoci.

Vzhledem k svému charakteru a rozsahu není stavba rozdělena na stavební objekty a provozní soubory. Navržené řešení předpokládá jednoho zhotovitele stavby. Koordinátor stavby nebyl doposud vybrán, toto bude předmětem výběrového řízení při výběrovém řízení na dodavatele stavby. V případě, že bude na stavbě více zhotovitelů, bude nutno přiměřeným způsobem provést úpravy v projektu a stanovit koordinátora stavby.

Staveniště musí být ohrazeno nebo jinak zabezpečeno proti vstupu nepovolaných fyzických osob. Staveniště v prostoru výstavby v zastavěném území bude na jeho hranici souvisle oploceno do výšky nejméně 1,8 m (je splněno stávajícím oplocením). Při vymezení staveniště bude brán ohled na související přilehlé prostory a pozemní komunikace s cílem tyto komunikace, prostory a provoz na nich co nejméně narušit.

**Na základě ustanovení § 15 zákona č. 309/2006 Sb. ve znění zákona č. 88/2016 Sb. má zadavatel stavby povinnost zajistit zpracování plánu BOZP na staveništi u**

koordinátora stavby, který má zabezpečit, aby plán obsahoval, přiměřeně povaze a rozsahu stavby a místním a provozním podmínkám staveniště, údaje, informace a postupy zpracované v podrobnostech nezbytných pro zajištění bezpečné a zdraví neohrožující práce, a aby byl odsouhlasen a podepsán všemi zhotoviteli, pokud jsou v době zpracování plánu známi (§ 7 písm. c) nařízení vlády č. 591/2006 Sb. ve znění nařízení vlády č. 136/2016 Sb).

Jelikož se jedná o rekonstrukci je nutné při zpracování cenové nabídky na realizaci stavby uvažovat s určitou rezervou na nepředvídatelné události, kterou je nutné uplatnit navýšením jednotkové ceny u ceníkových položek. Výši rezervy doporučuji uvažovat při zpracování nabídkové ceny min. 5% z celkové ceny díla.

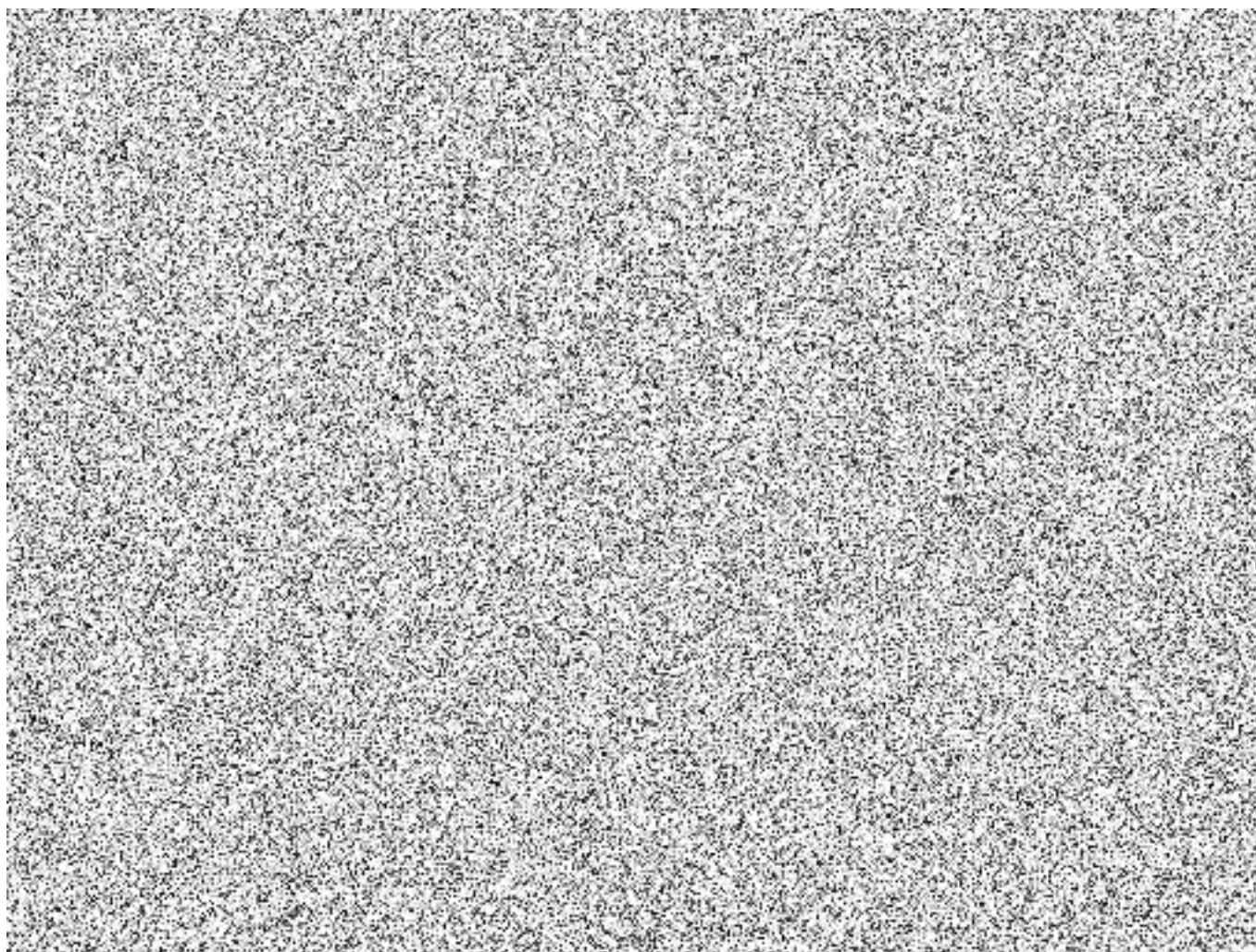
### **Závěr - doporučení**

Vzhledem ke stavebně technickému stavu plechové střešní krytiny (netěsnost ve spojích a kotvení projevující se zatékáním do objektu) doporučuji povést její opravu popřípadě výměnu a to před provedením obkladu přesahů střechy cetris deskami. Jinak hrozí při rekonstrukci střešní krytiny vícenáklady, spojené s případným rozebráním a zpětnou montáží cetris desek.

Vypracoval: Ing. Martin Heider

### **Poznámka k členění výkazu výměr a rozpočtu**

Pro výše uvedenou stavbu byl zpracován rozpočet ve třech variantách. První rozpočet je proveden na rekonstrukci fasády všech garáží A-J (značeno jako III.etapa), druhý rozpočet je pro garáže A-D (značeno jako III.etapa – 1) a třetí rozpočet je na garáže E-J (značeno jako III.etapa – 2).



## Příloha č. 2 smlouvy – Položkový rozpočet

### REKAPITULACE STAVBY

Kód: 2021-017

Stavba: [redacted] - oprava vnějšího pláště garáží - etapa III-2

KSO:

Místo:

SSHR - [redacted]

CC-CZ:

Datum: 26.08.2021

Zadavatel:

ČR-SSHR, Šeříkova 1/616, Praha 5

IČ:

DIČ:

Uchazeč:

František Polášek, Jiráskova 259/2 74301 Bílovec

IČ:

87987651

DIČ: CZ9010285636

Projektant:

Ing. Martin Heider

IČ:

DIČ:

Zpracovatel:

IČ:

DIČ:


Poznámka:

Soupis prací je sestaven s využitím Cenové soustavy URS. Položky, které pochází z této cenové soustavy, jsou ve sloupci 'Cenová soustava' označeny popisem 'CS ÚRS' a úrovní příslušného kalendářního pololetí. Veškeré další informace vymežující popis a podmínky použití těchto položek z Cenové soustavy, které nejsou uvedeny přímo v soupisu prací, jsou neomezeně dále k dispozici na [www.cs-urs.cz](http://www.cs-urs.cz) sekce Cenové a technické podmínky.

<b>Cena bez DPH</b>			<b>840 000,00</b>
	Sazba daně	Základ daně	Výše daně
DPH základní	21,00%	840 000,00	176 400,00
DPH snížená	15,00%	0,00	0,00
<b>Cena s DPH</b>	<b>v</b>	<b>CZK</b>	<b>1 016 400,00</b>

## KRYCÍ LIST SOUPISU PRACÍ

Stavba:

 - oprava vnějšího pláště garáží - etapa III-2

Objekt:

**01-2 - Oprava vnějšího pláště garáží - etapa III-2 (garáže E-J)**

KSO:

Místo:

SSHR - 

CC-CZ:

Datum:

26.08.2021

Zadavatel:

ČR-SSHR, Šefíková 1/616, Praha 5

IČ:

DIČ:

Uchazeč:

František Polášek, Jiráskova 259/2 74301 Bílovec

IČ:

DIČ:

87987651

CZ9010285636

Projektant:

Ing. Martin Heider

IČ:

DIČ:

Zpracovatel:

IČ:

DIČ:

Poznámka:

Soupis prací je sestaven s využitím Cenové soustavy ÚRS. Položky, které pochází z této cenové soustavy, jsou ve sloupci 'Cenová soustava' označeny popisem 'CS ÚRS' a úrovní příslušného kalendářního pololetí. Veškeré další informace vymezující popis a podmínky použití těchto položek z Cenové soustavy, které nejsou uvedeny přímo v soupisu prací, jsou neomezeně dálkově k dispozici na [www.cs-urs.cz](http://www.cs-urs.cz), sekce Cenové a technické podmínky.

**Cena bez DPH**

**838 400,00**

	Základ daně	Sazba daně	Výše daně
DPH základní	838 400,00	21,00%	176 064,00
DPH snížená	0,00	15,00%	0,00


**Cena s DPH**

**v CZK**

**1 014 464,00**

## REKAPITULACE ČLENĚNÍ SOUPISU PRACÍ

Stavba:

 oprava vnějšího pláště garáží - etapa III-2

Objekt:

**01-2 - Oprava vnějšího pláště garáží - etapa III-2 (garáže E-J)**

Místo:

SSHR - 

Datum:

26.08.2021

Zadavatel:

ČR-SSHR, Šeříkova 1/616, Praha 5

Projektant:

Ing. Martin Heider

Uchazeč:

František Polášek, Jiráskova 259/2 74301 Bílovec

Zpracovatel:

Kód dílu - Popis

Cena celkem [CZK]

### Náklady stavby celkem

**838 400,00**

HSV - Práce a dodávky HSV	691 982,14
3 - Svislé a kompletní konstrukce	29 349,00
61 - Úprava povrchů vnitřních	7 861,38
62 - Úprava povrchů vnějších	552 476,13
64 - Osazování výplní otvorů	10 600,00
94 - Lešení a stavební výtahy	16 417,62
95 - Různé dokončovací konstrukce a práce pozemních staveb	6 828,57
97 - Prorážení otvorů a ostatní bourací práce	38 234,64
997 - Přesun sutě	25 735,92
998 - Přesun hmot	4 478,88
PSV - Práce a dodávky PSV	129 669,66
762 - Konstrukce tesařské	93 685,41
764 - Konstrukce klempířské	2 715,60
783 - Dokončovací práce - nátěry	31 510,95
784 - Dokončovací práce - malby a tapety	1 757,70
M - Práce a dodávky M	16 748,20
21-M - Elektromontáže	16 748,20



## SOUPIS PRACÍ

Stavba: oprava vnějšího pláště garáží - etapa III-2

Objekt: **01-2 - Oprava vnějšího pláště garáží - etapa III-2 (garáže E-J)**

Místo: SŠHR  
Zadavatel: ČR-SŠHR, Šefíková 1/616, Praha 5  
Uchazeč: František Polásek, Jiráskova 259/2 74301 Bílovec

Datum: 26.08.2021  
Projektant: Ing. Martin Heider  
Zpracovatel:

PČ	Typ	Kód	Popis	MJ	Množství	J.cena [CZK]	Cena celkem [CZK]	Cenová soustava
----	-----	-----	-------	----	----------	--------------	-------------------	-----------------

### Náklady soupisu celkem

**838 400,00**

D HSV Práce a dodávky HSV

**691 982,14**

D 3 Svislé a kompletní konstrukce

**29 349,00**

1	K	342241162	Příčky nebo přízdívky jednoduché z cihel nebo příčkových pálených na maltu MVC nebo MC plných P7,5 až P15 dl. 290 mm (290x140x65 mm), tl. o tl. 140 mm	m2	40,569	500,00	20 284,50	CS ÚRS 2020 01
---	---	-----------	--	----	--------	--------	-----------	----------------

nová vyzdívka pod střešou (předpokládaný rozsah 50% plochy)  
 vv  
 vv garáže E,F  
 vv 44,10\*0,45/2 9,923  
 vv garáž G  
 vv 18,90\*0,45/2 4,253  
 vv garáže H,I  
 vv (44,10+44,10)\*0,45/2 19,845  
 vv garáž J  
 vv 29,10\*0,45/2 6,548  
 vv Součet 40,569

2	K	342291112	Ukotvení příček polyuretanovou pěnou, tl. příčky přes 100 mm	m	90,150	30,00	2 704,50	CS ÚRS 2020 01
---	---	-----------	--	---	--------	-------	----------	----------------

nová vyzdívka pod střešou  
 vv  
 vv garáže E,F  
 vv 44,10/2 22,050  
 vv garáž G  
 vv 18,90/2 9,450  
 vv garáže H,I  
 vv (44,10+44,10)/2 44,100  
 vv garáž J  
 vv 29,10/2 14,550  
 vv Součet 90,150

3	K	34R.01	Úprava stávajících otvorů v obvodovém zdivu pro usazení nových ventilačních mřížek - kompletní provedení vč. dodávk materiálu	kus	53,000	120,00	6 360,00	
---	---	--------	---	-----	--------	--------	----------	--

D 61 Úprava povrchů vnitřních

**7 861,38**

4	K	612131101	Podkladní a spojovací vrstva vnitřních omtaných ploch cementový postřík nanášený ručně celoplošně stěn	m2	40,569	36,15	1 466,57	CS ÚRS 2020 01
---	---	-----------	--	----	--------	-------	----------	----------------

5	K	612321141	Omtíka vápenocementová vnitřních ploch nanášená ručně dvouvrstvá, tloušťky jádrové omtíky do 10 mm a tloušťky štuky do 3 mm štuková svislých konstrukcí	m2	40,569	148,00	6 004,21	CS ÚRS 2020 01
---	---	-----------	---	----	--------	--------	----------	----------------

nová vyzdívka pod střešou  
 vv  
 vv garáže E,F  
 vv 44,10\*0,45/2 9,923  
 vv garáž G  
 vv 18,90\*0,45/2 4,253  
 vv garáže H,I  
 vv (44,10+44,10)\*0,45/2 19,845  
 vv garáž J  
 vv 29,10\*0,45/2 6,548  
 vv Součet 40,569

6	K	619991001	Zakrytí vnitřních ploch před znečištěním včetně pozdějšího odkvrtí podlah fólii přilepenou lepicí páskou	m2	390,600	1,00	390,60	CS ÚRS 2020 01
---	---	-----------	--	----	---------	------	--------	----------------

garáže E,F  
 vv 44,10\*2,00 88,200  
 vv garáž G  
 vv 18,90\*2,00 37,800  
 vv garáže H,I  
 vv (44,10+44,10)\*2,00 176,400  
 vv garáž J  
 vv 44,10\*2,00 88,200  
 vv Součet 390,600

D 62 Úprava povrchů vnějších

**552 476,13**

7	K	622131101	Podkladní a spojovací vrstva vnějších omtaných ploch cementový postřík nanášený ručně celoplošně stěn	m2	40,569	36,15	1 466,57	CS ÚRS 2020 01
---	---	-----------	---	----	--------	-------	----------	----------------

8	K	622321121	Omtíka vápenocementová vnějších ploch nanášená ručně jednovrstvá, tloušťky do 15 mm hladká stěn	m2	40,569	148,00	6 004,21	CS ÚRS 2020 01
---	---	-----------	---	----	--------	--------	----------	----------------

nová vyzdívka pod střešou  
 vv  
 vv garáže E,F  
 vv 44,10\*0,45/2 9,923  
 vv garáž G  
 vv 18,90\*0,45/2 4,253  
 vv garáže H,I  
 vv (44,10+44,10)\*0,45/2 19,845  
 vv garáž J  
 vv 29,10\*0,45/2 6,548  
 vv Součet 40,569

PČ	Typ	Kód	Popis	MJ	Množství	J.cena [CZK]	Cena celkem [CZK]	Genová soustava
9	K	622325101	Oprava vápenocementové omítky vnějších ploch stupně členitosti 1 hladké stěn, v rozsahu opravované plochy do 10%	m2	787,091	112,00	88 154,19	CS ÚRS 2020 01
	W		soklová část fasády					
	W		garáže E,F					
	W		44,10*0,45		19,845			
	W		0,06*0,45*12*2		0,648			
	W		garáž G					
	W		18,90*0,45		8,505			
	W		0,06*0,45*5*2		0,270			
	W		garáže H,I					
	W		(44,10+44,10)*0,45		39,690			
	W		(0,06*0,45*12*2)*2		1,296			
	W		garáž J					
	W		29,10*0,45		13,095			
	W		0,06*0,45*8*2		0,432			
	W		Mezisoučet		83,781			
	W		nadsoklová část fasády					
	W		garáže E,F					
	W		44,10*(4,15-0,45)		163,170			
	W		0,06*(3,30+3,18*2)*12		6,955			
	W		garáž G					
	W		18,90*(4,55-0,45)		77,490			
	W		0,06*(3,30+3,58*2)*5		3,138			
	W		garáže H,I					
	W		(44,10+44,10)*(4,15-0,45)		326,340			
	W		(0,06*(3,30+3,18*2)*12)*2		13,910			
	W		garáž J					
	W		29,10*(4,15-0,45)		107,670			
	W		0,06*(3,30+3,18*2)*8		4,637			
	W		Mezisoučet		703,310			
	W		Součet		787,091			
10	K	622131121	Podkladní a spojovací vrstva vnějších omítaných ploch penetrace akrylát-silikonová nanášená ručně stěn	m2	787,091	36,00	28 335,28	CS ÚRS 2020 01
11	K	622135001	Vyrovnání nerovnosti podkladu vnějších omítaných ploch maltou, tloušťky do 10 mm vápenocementovou stěn	m2	787,091	111,00	87 367,10	CS ÚRS 2020 01
12	K	622142001	Potažení vnějších ploch pletivem v ploše nebo pruzích, na plném podkladu sklovláknitým vtlačeníem do tmelu stěn	m2	787,091	157,00	123 573,29	CS ÚRS 2020 01
	W		soklová část fasády					
	W		garáže E, F					
	W		44,10*0,45		19,845			
	W		0,06*0,45*12*2		0,648			
	W		garáž G					
	W		18,90*0,45		8,505			
	W		0,06*0,45*5*2		0,270			
	W		garáže H,I					
	W		(44,10+44,10)*0,45		39,690			
	W		(0,06*0,45*12*2)*2		1,296			
	W		garáž J					
	W		29,10*0,45		13,095			
	W		0,06*0,45*8*2		0,432			
	W		Mezisoučet		83,781			
	W		nadsoklová část fasády					
	W		garáže E, F					
	W		44,10*(4,15-0,45)		163,170			
	W		0,06*(3,30+3,18*2)*12		6,955			
	W		garáž G					
	W		18,90*(4,55-0,45)		77,490			
	W		0,06*(3,30+3,58*2)*5		3,138			
	W		garáže H,I					
	W		(44,10+44,10)*(4,15-0,45)		326,340			
	W		(0,06*(3,30+3,18*2)*12)*2		13,910			
	W		garáž J					
	W		29,10*(4,15-0,45)		107,670			
	W		0,06*(3,30+3,18*2)*8		4,637			
	W		Mezisoučet		703,310			
	W		Součet		787,091			
13	K	622252002	Montáž profilů ostatních stěnových, dilatačních apod. lepených do tmelu	m	511,340	27,00	13 806,18	CS ÚRS 2020 01
	W		rohové listy					
	W		garáže E, F					
	W		4,15*2		8,300			
	W		(3,30+3,18*2)*12		115,920			
	W		garáž G					
	W		4,55*2		9,100			
	W		(3,30+3,58*2)*5		52,300			
	W		garáže H, I					
	W		((3,30+3,18*2)*12)*2		231,840			
	W		garáž J					
	W		(3,30+3,18*2)*8		77,280			
	W		Mezisoučet		494,740			
	W		dilatační profil mezi objekty					
	W		garáže E, F					
	W		4,15		4,150			
	W		garáž G, H, I, J					
	W		4,15*3		12,450			
	W		Mezisoučet		16,800			
	W		Součet		511,340			
14	M	63127466	profil rohový Al 23x23mm s výztužnou tkaninou š 100mm	m	519,477	15,00	7 792,16	CS ÚRS 2020 01
	W		494,74*1,05*Přepočtené koeficientem množství		519,477			
15	M	59051500	profil dilatační stěnový PVC s výztužnou tkaninou	m	17,430	85,00	1 481,55	CS ÚRS 2020 01
	W		16,6*1,05*Přepočtené koeficientem množství		17,430			

PČ	Typ	Kód	Popis	MJ	Množství	J.cena [CZK]	Cena celkem [CZK]	Cenová soustava
16	K	622511111	Omítka tenkovrstvá akrylátová vnějších ploch probarvená, včetně penetrace podkladu mozaiková střednězrná stěn	m2	83,781	476,00	39 879,76	CS ÚRS 2020 01
			soklová plocha fasády		83,781			
17	K	622531011	Omítka tenkovrstvá silikonová vnějších ploch probarvená, včetně penetrace podkladu zrnitá, tloušťky 1,5 mm stěn	m2	703,310	218,00	153 321,58	CS ÚRS 2020 01
			nadsoklová plocha fasády		703,310			
18	K	629991001	Zakrytí vnějších ploch před znečištěním včetně pozdějšího odkrytí ploch podélných rovných (např. chodníků) fólií položenou volně	m2	397,800	1,00	397,80	CS ÚRS 2020 01
			garáže E, F (44,10+1,20)*2,00		90,600			
			garáž G, H, I, J (18,90+44,10+44,10+1,20)*2,00		307,200			
			Součet		397,800			
19	K	629991011	Zakrytí vnějších ploch před znečištěním včetně pozdějšího odkrytí výplní otvorů a svislých ploch fólií přilepenou lepicí páskou	m2	3,840	12,00	46,08	CS ÚRS 2020 01
			garáž J 0,80*1,20*4		3,840			
20	K	629995101	Očištění vnějších ploch tlakovou vodou omytím	m2	850,379	1,00	850,38	CS ÚRS 2020 01
			opravovaná plocha fasády (garáže A,B,C,D,E,F,G,H,I a část J)					
			787,091		787,091			
			plocha pro obnovu fasádního nátěru (garáž J - část)					
			63,288		63,288			
			Součet		850,379			
D	64		Osazování výplní otvorů				10 600,00	
21	K	644941112	Montáž průvětrníků nebo mřížek odvětrávacích velikosti přes 150 x 200 do 300 x 300 mm	kus	53,000	115,00	6 095,00	CS ÚRS 2020 01
			garáže E, F 12		12,000			
			garáž G 5		5,000			
			garáže H, I 12*2		24,000			
			garáž J 12		12,000			
			Součet		53,000			
22	M	562456010	mřížka větrací hranatá plast se síťovinou	kus	53,000	85,00	4 505,00	
D	94		Lešení a stavební výtahy				16 417,62	
23	K	941211111	Montáž lešení řadového rámového lehkého pracovního s podlahami s provozním zatížením tř. 3 do 200 kg/m2 šířky tř. SW06 přes 0,6 do 0,9 m. výšky do 10 m	m2	838,455	5,00	4 192,28	CS ÚRS 2020 01
			garáže E, F (44,10+1,20)*4,15		192,975			
			garáž G (18,90+1,20)*4,55		91,455			
			garáže H, I, J (44,10+44,10+44,10+1,20)*4,15		554,025			
			Součet		838,455			
24	K	941211211	Montáž lešení řadového rámového lehkého pracovního s podlahami s provozním zatížením tř. 3 do 200 kg/m2 Příplatek za první a každý další den použití lešení k ceně -1111 nebo -1112	m2	25 153,650	0,10	2 515,37	CS ÚRS 2020 01
			838,455*30		25 153,650			
25	K	941211811	Demontáž lešení řadového rámového lehkého pracovního s provozním zatížením tř. 3 do 200 kg/m2 šířky tř. SW06 přes 0,6 do 0,9 m. výšky do 10 m	m2	838,455	3,00	2 515,37	CS ÚRS 2020 01
26	K	944511111	Montáž ochranné sítě zavěšené na konstrukci lešení z textilie z umělých vláken	m2	838,455	1,00	838,46	CS ÚRS 2020 01
27	K	944511211	Montáž ochranné sítě zavěšené na konstrukci lešení z textilie z umělých vláken Příplatek za první a každý další den použití sítě k ceně -1111	m2	25 153,650	0,05	1 257,68	CS ÚRS 2020 01
28	K	944511811	Demontáž ochranné sítě zavěšené na konstrukci lešení z textilie z umělých vláken	m2	838,455	1,00	838,46	CS ÚRS 2020 01
29	K	946111113	Montáž pojízdných věží trubkových nebo dílcových s maximálním zatížením podlahy do 200 kg/m2 šířky od 0,6 do 0,9 m. délkv do 3,2 m. výškv přes 2,5 m do 3,5	kus	6,000	250,00	1 500,00	CS ÚRS 2020 01
			garáže E, F 2		2,000			
			garáž G 1		1,000			
			garáže H, I, J 3		3,000			
			Součet		6,000			
30	K	946111213	Montáž pojízdných věží trubkových nebo dílcových s maximálním zatížením podlahy do 200 kg/m2 Příplatek za první a každý další den použití pojízdného lešení k ceně -1113	kus	126,000	10,00	1 260,00	CS ÚRS 2020 01
			6*21		126,000			
31	K	946111813	Demontáž pojízdných věží trubkových nebo dílcových s maximálním zatížením podlahy do 200 kg/m2 šířky od 0,6 do 0,9 m. délkv do 3,2 m. výškv přes 2,5 m do 3,5	kus	6,000	250,00	1 500,00	CS ÚRS 2020 01
D	95		Různé dokončovací konstrukce a práce pozemních staveb				6 828,57	
32	K	952901221	Vyčištění budov nebo objektů před předáním do užívání průmyslových budov a objektů výrobních, skladovacích, garáží, dílen nebo hal apod. s nespalnou podlahou iakékoliv výšky podlaží	m2	3 414,285	2,00	6 828,57	CS ÚRS 2020 01
			garáže E, F 44,10*10,05		443,205			
			garáž G					

PČ	Typ	Kód	Popis	MJ	Množství	J.cena [CZK]	Cena celkem [CZK]	Cenová soustava
	W		18,90*19,65		371,385			
	W		garáže H,I					
	W		(44,10+44,10)*19,65		1 733,130			
	W		garáž J					
	W		44,10*19,65		866,565			
	W		Součet		3 414,285			
D	97		Prorážení otvorů a ostatní bourací práce				38 234,64	
33	K	962031133	Bourání příček z cihel, tvárníc nebo příčekovek z cihel pálených, plyných nebo dutých na maltu vápennou nebo vápenocementovou tl. do 150 mm	m2	40,569	50,00	2 028,45	CS ÚRS 2020 01
	W		vyzdívka pod střechou (předpokládaný rozsah 50% plochy)					
	W		garáže E,F					
	W		44,10*0,45/2		9,923			
	W		garáž G					
	W		18,90*0,45/2		4,253			
	W		garáže H,I					
	W		(44,10+44,10)*0,45/2		19,845			
	W		garáž J					
	W		29,10*0,45/2		6,548			
	W		Součet		40,569			
34	K	978015321	Otlučení vápenných nebo vápenocementových omítek vnějších ploch s vyškrabáním spar a s očištěním zdíva stupně členitosti 1 a 2 v rozsahu do 10 %	m2	787,091	46,00	36 206,19	CS ÚRS 2020 01
D	997		Přesun sutě				25 735,92	
35	K	997013152	Vnitrostaveništní doprava suti a vybouraných hmot vodorovně do 50 m svisle s omezením mechanizace pro budovy a halvy výšky přes 6 do 9 m	t	15,319	100,00	1 531,90	CS ÚRS 2020 01
36	K	997013501	Odvoz suti a vybouraných hmot na skládku nebo meziskládku se složením, na vzdálenost do 1 km	t	15,319	300,00	4 595,70	CS ÚRS 2020 01
37	K	997013509	Odvoz suti a vybouraných hmot na skládku nebo meziskládku se složením, na vzdálenost Příplatek k ceně za každý další i započatý 1 km přes 1 km	t	214,466	20,00	4 289,32	CS ÚRS 2020 01
	W		15,319*14 'Přepočtené koeficientem množství		214,466			
38	K	997013631	Poplatek za uložení stavebního odpadu na skládce (skládkovně) směšného stavebního a demoličního zaříděného do Katalogu odpadů pod kódem 17 09 04	t	15,319	1 000,00	15 319,00	CS ÚRS 2020 01
D	998		Přesun hmot				4 478,88	
39	K	998017002	Přesun hmot pro budovy občanské výstavby, bydlení, výrobu a služby s omezením mechanizace vodorovná dopravní vzdálenost do 100 m pro budovy s jakoukoliv nosnou konstrukcí výšky přes 6 do 12 m	t	37,324	120,00	4 478,88	CS ÚRS 2020 01
D	PSV		Práce a dodávky PSV				129 669,66	
D	762		Konstrukce tesařské				93 685,41	
40	K	762083122	Práce společně pro tesařské konstrukce impregnace řeziva mačením proti dřevokaznému hmyzu, houbám a plísním, trída ohrožení 3 a 4 (dřevo v exteriéru)	m3	4,190	1 139,00	4 772,41	CS ÚRS 2020 01
41	K	762420011	Obložení stropu nebo střešních podhledů z cementotřískových desek šroubovaných na sraz, tloušťky desky 10 mm	m2	146,475	390,00	57 125,25	CS ÚRS 2020 01
	W		garáže E,F					
	W		44,10*(0,50+0,25)		33,075			
	W		garáž G					
	W		18,90*(0,50+0,25)		14,175			
	W		garáže H,I					
	W		(44,10+44,10)*(0,50+0,25)		66,150			
	W		garáž J					
	W		44,10*(0,50+0,25)		33,075			
	W		Součet		146,475			
42	K	762429001	Obložení stropů nebo střešních podhledů montáž roštu podkladového	m	585,900	10,00	5 859,00	CS ÚRS 2020 01
	W		garáže E,F					
	W		44,10*3		132,300			
	W		garáž G					
	W		18,90*3		56,700			
	W		garáže H,I					
	W		(44,10+44,10)*3		264,600			
	W		garáž J					
	W		44,10*3		132,300			
	W		Součet		585,900			
43	M	60512120	stavební řezivo průřezu do 120cm2 do dl 6m	m3	4,190	5 600,00	23 464,00	
	W		7,973-3,783		4,190			
44	K	762495000	Spojovací prostředky olistování spár, obložení stropů, střešních podhledů a stěn hřebíky vruty	m2	146,475	10,00	1 464,75	CS ÚRS 2020 01
45	K	998762202	Přesun hmot pro konstrukce tesařské stanovený procentní sazbou (%) z ceny vodorovná dopravní vzdálenost do 50 m v objektech výšky přes 6 do 12 m	%	2,000	500,00	1 000,00	CS ÚRS 2020 01
D	764		Konstrukce klempířské				2 715,60	
46	K	764004803	Demontáž klempířských konstrukcí žlabu podokapního k dalšímu použití	m	195,300	2,00	390,60	CS ÚRS 2020 01
	W		garáže E,F					
	W		44,10		44,100			
	W		garáž G					
	W		18,90		18,900			
	W		garáže H,I					
	W		44,10+44,10		88,200			
	W		garáž J					
	W		44,10		44,100			
	W		Součet		195,300			
47	K	764004863	Demontáž klempířských konstrukcí svodu k dalšímu použití	m	46,000	2,00	92,00	CS ÚRS 2020 01
	W		garáže E,F					

PČ	Typ	Kód	Popis	MJ	Množství	J.cena [CZK]	Cena celkem [CZK]	Cenová soustava
	W		4,50*2		9,000			
	W		garáž G					
	W		5,00*2		10,000			
	W		garáže H,I					
	W		4,50*2*2		18,000			
	W		garáž J					
	W		4,50*2		9,000			
	W		Součet		46,000			
48	K	764501103	Montáž žlabu podokapního půlkruhového žlabu	m	195,300	10,00	1 953,00	CS ÚRS 2020 01
	W		zpětná montáž žlabů					
	W		195,3		195,300			
49	K	764508131	Montáž svodu kruhového, průměru svodu	m	46,000	5,00	230,00	CS ÚRS 2020 01
	W		zpětná montáž svodů					
	W		46		46,000			
50	K	998764202	Přesun hmot pro konstrukce klempířské stanovený procentní sazbou (%) z ceny vodorovná dopravní vzdálenost do 50 m v objektech výšky přes 6 do 12 m	%	5,000	10,00	50,00	CS ÚRS 2020 01
D		783	Dokončovací práce - nátěry				31 510,95	
51	K	783306809	Odstranění nátěru ze zámečnických konstrukcí okartáčováním	m2	26,825	30,00	804,75	CS ÚRS 2020 01
	W		přechýlící části ocelové konstrukce střešních vazníků					
	W		(0,10*4)*0,55*2*(13+6+13*2+13)		25,520			
	W		0,15*0,15*(13+6+13*2+13)		1,305			
	W		Součet		26,825			
52	K	783314201	Základní antikorozní nátěr zámečnických konstrukcí	m2	26,825	10,00	268,25	CS ÚRS 2020 01
	W		jednonásobný syntetický standardní					
53	K	783315101	Mezinátěr zámečnických konstrukcí jednonásobný syntetický standardní	m2	26,825	8,00	214,60	CS ÚRS 2020 01
54	K	783317101	Krycí nátěr (email) zámečnických konstrukcí jednonásobný syntetický standardní	m2	26,825	30,00	804,75	CS ÚRS 2020 01
55	K	783801201	Příprava podkladu omítek obroušení	m2	746,522	2,00	1 493,04	CS ÚRS 2020 01
	W		obroušení stávajícího fasádního nátěru					
	W		soklová část fasády					
	W		garáže E,F					
	W		44,10*0,45		19,845			
	W		0,06*0,45*12*2		0,648			
	W		garáž G					
	W		18,90*0,45		8,505			
	W		0,06*0,45*5*2		0,270			
	W		garáže H,I					
	W		(44,10+44,10)*0,45		39,690			
	W		(0,06*0,45*12)*2		1,296			
	W		garáž J					
	W		29,10*0,45		13,095			
	W		0,06*0,45*8*2		0,432			
	W		Mezisoučet		83,781			
	W		nadsoklová část fasády					
	W		garáže E,F					
	W		44,10*(4,15-0,45)		163,170			
	W		0,06*(3,30+3,18*2)*12		6,955			
	W		garáž G					
	W		18,90*(4,55-0,45)		77,490			
	W		0,06*(3,30+3,58*2)*5		3,138			
	W		garáže H,I					
	W		(44,10+44,10)*(4,15-0,45)		326,340			
	W		(0,06*(3,30+3,18*2)*12)*2		13,910			
	W		garáž J					
	W		29,10*(4,15-0,45)		107,670			
	W		0,06*(3,30+3,18*2)*8		4,637			
	W		Mezisoučet		703,310			
	W		-40,569		-40,569			
	W		Součet		746,522			
56	K	783813111	Penetrační nátěr omítek hladkých povrchů z desek na bázi dřeva (dřevoláknitých, dřevotřískových, cementotřískových apod.) syntetický	m2	146,475	10,00	1 464,75	CS ÚRS 2020 01
57	K	783823135	Penetrační nátěr omítek hladkých omítek hladkých, zrnitých tenkovrstvých nebo štukových stupně členitosti 1 a 2 silikonový	m2	63,288	15,00	949,32	CS ÚRS 2020 01
58	K	783827405	Krycí (ochranný) nátěr omítek dvojnásobný hladkých betonových povrchů nebo povrchů z desek na bázi dřeva (dřevoláknitých apod.) silikonový	m2	146,475	118,00	17 284,05	CS ÚRS 2020 01
	W		střešní podhled z desek CETRIS					
	W		146,475		146,475			
59	K	783827425	Krycí (ochranný) nátěr omítek dvojnásobný hladkých omítek hladkých, zrnitých tenkovrstvých nebo štukových stupně členitosti 1 a 2 silikonový	m2	63,288	130,00	8 227,44	CS ÚRS 2020 01
	W		garáž J					
	W		15,00*4,15		62,250			
	W		0,06*(3,30+3,18*2)*4		2,318			
	W		(-0,80*1,20+0,20*(0,80+1,20*2))*4		-1,280			
	W		Součet		63,288			
D		784	Dokončovací práce - malby a tapety				1 757,70	
60	K	784181103	Penetrace podkladu jednonásobná základní akrylátová v místnostech výšky přes 3,80 do 5,00 m	m2	87,885	8,00	703,08	CS ÚRS 2020 01
61	K	784211123	Malby z malířských směsí otěruvzdorných za mokra dvojnásobné, bílé za mokra otěruvzdorné středně v místnostech výšky přes 3,80 do 5,00 m	m2	87,885	12,00	1 054,62	CS ÚRS 2020 01
	W		vyzdívká pod střešinou					
	W		garáže E,F					
	W		44,10*0,45		19,845			
	W		garáž G					
	W		18,90*0,45		8,505			
	W		garáže H,I					
	W		(44,10+44,10)*0,45		39,690			
	W		garáž J					

PČ	Typ	Kód	Popis	MJ	Množství	J.cena [CZK]	Cena celkem [CZK]	Cenová soustava
	W		44,10*0,45		19,845			
	W		Součet		87,885			
	D	M	Práce a dodávky M				16 748,20	
	D	21-M	Elektromontáže				16 748,20	
62	K	21M.007	Montáž svorky nad 2 šrouby (ST, SJ, SK, SO, SZ)	kus	14,000	5,00	70,00	
63	K	21M.008	Montáž svorky do 2 šroubů (SU, SP, SS, SR, SZ)	kus	20,000	5,00	100,00	
64	K	21M.009	Montáž vodiče AlMgSi prům. 8 mm s izolací PVC včetně podpěr PV1, SR	m	45,000	7,00	315,00	
65	K	21M.010	Montáž označovacího a výstražného štítku	kus	14,000	3,00	42,00	
66	K	21M.011	Řezání rýh 5x3 cm po svody	m	7,500	56,00	420,00	
67	K	21M.012	podíl přidružených výkonů	%	0,000	0,00	0,00	
68	M	MAT.006	sádra	kg	15,000	20,00	300,00	
69	M	MAT.010	svorka okapová SO, nerez V2A, Rd 8-10	kus	7,000	50,00	350,00	
70	M	MAT.011	svorka univerzální SU, nerez V2A, Rd 8-10 mm	kus	7,000	75,00	525,00	
71	M	MAT.012	svorka zkušební SZ, nerez V2A, Rd 8-10	kus	7,000	134,00	938,00	
72	M	MAT.013	svorka připojovací SP, nerez V2A, Rd 8-10	kus	4,000	48,00	192,00	
73	M	MAT.014	svorka spojovací k připojení na falc SS, nerez V2A, Rd 7-8 mm	kus	11,000	50,00	550,00	
74	M	MAT.015	objímka na roury SR pro prům. 60-150 mm, nerez V2A + svorka Rd 6-10 mm	kus	10,000	150,00	1 500,00	
75	M	MAT.016	podpěra nerez do zdí PV1, vrut a hmoždinka, FeZn Rd 7-10	kus	30,000	10,00	300,00	
76	M	MAT.017	drát AlMgSi - DEHNALU Rd 8 mm s izolací PVC, měkký, prům. 8 mm, 0,2 ka/m	m	45,000	40,00	1 800,00	
77	M	MAT.018	označovací štítek Al s vyraženým číslem pro Rd 7-10/FJ 30	kus	7,000	20,00	140,00	
78	M	MAT.019	výstražný štítek Al POZOR (při bouři se nezdržujte na tomto místě)	kus	7,000	20,00	140,00	
79	K	MAT.020	podružný materiál	%	0,000	0,00	0,00	
80	K	HZS.001	Příprava staveniště	hod	2,000	1 000,00	2 000,00	
81	K	HZS.002	Revize včetně revizní zprávy	hod	4,000	500,00	2 000,00	
82	K	HZS.003	Koordináční činnost s ostatními profesemi	hod	2,000	100,00	200,00	
83	K	DOPR	doprava	kpl	1,000	4 866,20	4 866,20	

## PLNÁ MOC

Firma František Polášek zastoupena Františkem Poláškem zmocňuje Martina Vychodila ke všem úkonům souvisejících s účastí společnosti František Polášek na výběrových řízeních ohledně veřejných zakázek.

Já, níže podepsaný: František Polášek

IČ: 87987651



(dále jen „zmocnitel“)

### z m o c ň u j i


pana: Martina Vychodila



(dále jen „zmocněnec“)


k tomu, aby mne v plném rozsahu zastupoval ve veřejných výběrových řízeních.

V .....Bilovci..... dne 10.8.2021.....

  
.....  
podpis zmocnítele

**Zmocnění přijímám v plném rozsahu.**

V Bilovci ..... dne 18.8.2021.....

  
.....  
podpis zmocněnec

Ověřovací doložka pro legalizaci Poř.č: 74301-0084-0160  
Podle ověř.knihy pošty: Bílovec 1  
Uznan podpis na listině za vlastní: František Polášek

Datum a místo narození: [REDACTED]

Adresa pobytu: [REDACTED]

Druh a č. předlož.dokl.totožnosti: Občanský průkaz

Bílovec 1 dne 10.08.2021

[REDACTED]  
Podpis, úřední razítko [REDACTED]

Ověřovací doložka pro legalizaci Poř.č: 74301-0084-0237  
Podle ověřovací knihy pošty: Bílovec 1  
Vlastnoručně podepsal: Martin Vychodil

Datum a místo narození: [REDACTED]

Adresa pobytu: [REDACTED]

Druh a č. předlož.dokl.totožnosti: Občanský průkaz

Bílovec 1 dne 18.08.2021

[REDACTED]  
Podpis, úřední razítko [REDACTED]