

Hasičský záchranný sbor Moravskoslezského kraje				
EVIDENCE SMLUV				
HMSK	SML	368	2021	
		poř. číslo	rok	dobu plnění
Ev. číslo v SSD				

SMLOUVA O DÍLO

I. Smluvní strany

Česká republika - Hasičský záchranný sbor Moravskoslezského kraje

Sídlo: Výškovická 40, 700 30 Ostrava-Zábřeh

Zastoupený: plk. Ing. Radimem Kuchařem, náměstkem ředitele pro IZS a operační řízení, statutárním zástupcem HZS Moravskoslezského kraje

IČO: 70884561

DIČ: CZ70884561 (není plátce)

Bankovní spojení: ČNB Ostrava, číslo účtu: 1933881/0710

(dále jen „objednatel“)

a

JP – ProDoStav s.r.o.

Sídlo: Albrechtická 1796/194, 794 01 Krnov, Pod Bezručovým vrchem

IČO: 10836438

DIČ: CZ10836438

Zastoupená: [obrazek]

Kontakt: [obrazek]

ID DS: mukq734

Bankovní spojení: ČSOB a.s., č. účtu: 298620746/0300

zapsána v obchodním rejstříku vedeném Krajským soudem v Ostravě, odd. C, vl. 85770

(dále jen „zhotovitel“)

II. Základní ustanovení

1. Smluvní strany uzavírají tuto smlouvu v souladu s ustanoveními § 2586 a násl. zákona č. 89/2012 Sb., občanského zákoníku, ve znění pozdějších předpisů (dále jen „OZ“) a dohodly se, že tento závazkový vztah, rozsah a obsah vzájemných práv a povinností z této smlouvy vyplývajících se bude řídit příslušnými ustanoveními citovaného zákoníku, nestanoví-li tato smlouva jinak.
2. Smluvní strany prohlašují, že údaje uvedené v čl. I této smlouvy a taktéž oprávnění k podnikání jsou v souladu s právní skutečností v době uzavření smlouvy. Smluvní strany se zavazují, že změny dotčených údajů oznámí bez prodlení druhé smluvní straně.
3. Smluvní strany prohlašují, že si před uzavřením smlouvy vzájemně sdělily veškeré jim známé skutkové a právní okolnosti, které by mohly být významné ve vztahu k uzavření této smlouvy nebo k plnění z této smlouvy vyplývajícím.
4. Smluvní strany prohlašují, že osoby podepisující tuto smlouvu jsou k tomuto úkonu oprávněny.

III. Předmět smlouvy

1. Zhotovitel se touto smlouvou zavazuje provést pro objednatele na svůj náklad a nebezpečí, řádně, včas a ve sjednané kvalitě dílo specifikované v odst. 2 tohoto článku. Objednatel se touto smlouvou zavazuje řádně a včas provedené dílo převzít a zaplatit zhotoviteli sjednanou cenu.
2. Specifikace díla: provedení rekonstrukce místnosti mycího boxu. V rámci rekonstrukce budou kompletně vyměněny keramické obklady a dlažby a to vč. prostoru montážní jámy, součástí bude také rekonstrukce částí topného systému v místnosti a částí její zdravotnické a elektrické instalace. Stavba bude provedena v souladu s projektovou dokumentací, která byla zhotoviteli poskytnuta před uzavřením smlouvy v rámci

zadávacího řízení a dále v rozsahu rozpočtu, který je uveden v příloze č. 1 této smlouvy (dále jen „dílo“).

3. Inženýrsko-investorská činnost na staveništi při realizaci stavby bude prováděna na základě samostatné smlouvy subjektem určeným objednatelem. Konkrétní osoba bude objednatelem uvedena v zápisu o předání a převzetí staveniště.
4. Smluvní strany prohlašují, že předmět smlouvy není plněním nemožným a že tuto smlouvu uzavřely po pečlivém zvážení všech možných důsledků.
5. Podkladem pro uzavření této smlouvy je nabídka zhotovitele ze dne 02.09.2021, která byla na základě zadávacího řízení č. 158/2021/VZMR vybrána jako nejvýhodnější.

IV. Místo plnění

1. Místem plnění je objekt centrální hasičské stanice Bruntál, Zeyerova 15, 792 01 Bruntál.

V. Čas plnění

1. Staveniště bude předáno do 10 pracovních dnů od nabytí účinnosti této smlouvy. O předání a převzetí staveniště bude pořízen zápis.
2. Stavební práce budou zahájeny ihned po předání staveniště zhotoviteli.
3. Stavební práce budou dokončeny a dílo bude předáno objednateli do 17.12.2021.
4. Zabezpečení zařízení staveniště bude probíhat na náklady zhotovitele, přičemž umístění objektů zařízení staveniště musí být předem odsouhlaseno objednatelem.
5. Staveniště bude vyklizeno a zařízení staveniště bude odstraněno do 5 pracovních dnů od předání a převzetí díla. Při nedodržení tohoto termínu je zhotovitel povinen uhradit objednateli veškeré náklady a škody, které mu tím vznikly.

VI. Cena díla

1. Cena za provedené dílo podle předané dokumentace a soupisu prací je stanovena dohodou smluvních stran a činí:

Cena bez DPH	1 569 336,49 Kč
DPH 21 %	329 560,66 Kč
Cena včetně DPH	1 898 897,15 Kč

2. Podrobná kalkulace celkové ceny díla (soupis prací) tvoří přílohu č. 1 této smlouvy.
3. Sjednaná cena díla je cena konečná a obsahuje i případně zvýšené náklady spojené s vývojem cen vstupních nákladů, a to až do doby ukončení díla. Součástí ceny díla jsou veškeré práce a dodávky, poplatky a jiné náklady nezbytné pro řádné a úplné zhotovení díla.
4. Cena díla bez DPH uvedená v odst. 1 tohoto článku je cenou nejvýše přípustnou a nelze ji překročit. Cenu díla je možné měnit pouze:
 - a) nebude-li některá část díla v důsledku sjednaných méněprací provedena. V tom případě bude cena díla snížena, a to odečtením veškerých nákladů na provedení těch částí díla, které v rámci méněprací nebudou provedeny. Náklady na méněpráce budou odečteny ve výši součtu veškerých odpovídajících položek a nákladů neprovedených dle položkového rozpočtu, který je součástí nabídky zhotovitele podané na předmět plnění v rámci zadávacího řízení příslušné veřejné zakázky (dále jen „položkový rozpočet“);

- b) přičtením veškerých nákladů na provedení těch částí díla, které objednatel nařídil formou víceprací provádět nad rámec množství nebo kvality uvedené v projektové dokumentaci nebo položkovém rozpočtu. Náklady na vícepráce budou účtovány podle odpovídajících jednotkových cen položek a nákladů dle položkového rozpočtu nebo dle ÚRS aktuálního v době uzavření této smlouvy ve výši max. 100 % těchto sborníkových cen, podle toho, která z těchto částek bude nižší;
 - c) v případě změny sazby DPH v důsledku změny právních předpisů. Dojde-li ke změně zákonné sazby DPH, je zhotovitel k ceně díla bez DPH povinen účtovat DPH v souladu s platnými právními předpisy.
5. Rozsah případných méněprací nebo víceprací a cena za jejich realizaci, jakož i jakékoliv změny ceny stanovené v odst. 1 tohoto článku budou vždy předem sjednány dodatkem k této smlouvě.

VII. Platební podmínky

1. Podkladem pro úhradu ceny dodaného díla budou dílčí faktury, které budou mít náležitosti daňového dokladu dle § 29 zákona č. 235/2004 Sb., o dani z přidané hodnoty, ve znění pozdějších předpisů (dále jen „dílčí faktury“). Dílčí faktury budou vystavovány měsíčně, a to vždy po uplynutí kalendářního měsíce na základě soupisu prací potvrzeného objednatelem. Konečnou fakturu zhotovitel vystaví a zašle objednateli po předání a převzetí díla bez vad a nedodělků. Objednatel tímto souhlasí s použitím daňových dokladů v elektronické podobě.
2. Jednotlivé dílčí faktury musí kromě zákonem stanovených náležitostí obsahovat také:
 - a) označení smlouvy a datum jejího uzavření
 - b) označení banky a čísla účtu, na který musí být zaplacen
 - c) kontaktní údaje zhotovitele pro záležitosti fakturace
 - d) součástí faktury musí být předávací protokol nebo jiný obdobný doklad včetně soupisu provedených prací, podepsaný zástupci obou smluvních stran, potvrzující, že dílo bylo řádně provedeno.
3. Dílčí faktury budou zhotovitelem vystaveny po ukončení každého kalendářního měsíce. Lhůta splatnosti všech dílčích faktur činí 30 kalendářních dnů od jejich doručení objednateli. Stejná lhůta splatnosti platí pro smluvní strany i při úhradě jiných plateb (např. úroků z prodlení, smluvních pokut, náhrady škody aj.).
4. Zhotovitel je povinen doručit faktury do sídla objednatele nejpozději do 17.12.2021. Faktury v listinné podobě musí být doručeny na adresu objednatele na ul. Výškovická 40, 700 30 Ostrava-Zábřeh, a faktury v elektronické podobě musí být doručeny na e-mailovou adresu: uctarna@hzsmk.cz.
5. Nebudou-li faktury obsahovat některou povinnou nebo dohodnutou náležitost nebo bude chybně vyúčtována cena, DPH, nebo budou-li vyúčtovány práce, které zhotovitel neprovedl, je objednatel oprávněn bez zaplacení fakturu před uplynutím lhůty splatnosti vrátit druhé smluvní straně k provedení opravy. Ve vrácené faktuře vyznačí důvod vrácení. Zhotovitel provede opravu vystavením nové faktury. Od doby odeslání vadné faktury přestává běžet původní lhůta splatnosti. Celá lhůta splatnosti běží opět ode dne doručení nově vyhotovené faktury objednateli.
6. Smluvní strany se dohodly, že platba bude provedena vždy na účet uvedený ve faktuře bez ohledu na číslo účtu uvedené v článku I. této smlouvy.
7. Povinnost zaplatit je splněna dnem odepsání příslušné částky z účtu objednatele.
8. Pokud objednatel uplatní nárok na odstranění vady díla ve lhůtě splatnosti faktury, není objednatel povinen až do odstranění vady díla uhradit cenu díla. Okamžikem odstranění vady díla začne běžet nová lhůta splatnosti faktury.

9. Objednatel je oprávněn pozastavit financování v případě, že zhotovitel bezdůvodně přeruší práce nebo práce bude provádět v rozporu s projektovou dokumentací, smlouvou nebo pokyny objednatele.

VIII. Provádění díla


1. Zhotovitel se zavazuje provést dílo svým jménem a na vlastní zodpovědnost. V případě, že provedením díla nebo jeho části pověří jinou osobu, má zhotovitel odpovědnost, jako by dílo provedl sám.
2. Zhotovitel je povinen řídit se při provádění díla platnými normami, předpisy a technologickými postupy.
3. Zhotovitel zajistí odborné vedení stavby, její provádění kvalifikovanými pracovníky a koordinaci všech prací v rozsahu předmětu smlouvy.
4. Zhotovitel je povinen poskytovat součinnost s technickým dozorem.
5. Zhotovitel je povinen stavební práce koordinovat s dodavatelem technologie tlakového mytí.
6. Zhotovitel je při zhotovení díla povinen postupovat s odbornou péčí, podle svých nejlepších znalostí a schopností, přičemž při své činnosti je povinen chránit zájmy a dobré jméno objednatele a postupovat v souladu s jeho pokyny.
7. V případě nevhodných pokynů objednatele nebo v případě nevhodné povahy věci, kterou objednatel k provedení díla zhotoviteli předal, je zhotovitel povinen na nevhodnost těchto pokynů nebo věcí objednatele písemně upozornit. Neupozorní-li zhotovitel tímto způsobem objednatele, odpovídá zhotovitel za vady díla tímto způsobené a za škodu, které v důsledku nevhodných pokynů objednatele nebo věcí objednateli a/nebo zhotoviteli a/nebo třetím osobám vznikly. Pokud objednatel i přes upozornění trvá na provedení díla podle zřejmě nevhodného pokynu nebo s použitím zřejmě nevhodné věci, může zhotovitel od smlouvy odstoupit.
8. Zhotovitel prokazatelně vyzve objednatele nejméně 2 pracovní dny předem k prověření kvality prací, jež budou dalším postupem při provádění díla zakryty nebo se stanou nepřístupnými. V případě, že se na tuto výzvu objednatel nedostaví, může zhotovitel po předcházejícím písemném upozornění objednatele pokračovat v provádění prací. Bude-li při kontrole zjištěno, že provedené práce neodpovídají parametrům daným projektovou dokumentací, provede zhotovitel opravy na své vlastní náklady.
9. Objednatel si vyhrazuje právo provádět průběžnou kontrolu kvality díla a dodaných materiálů pro stavbu a přizvat si podle potřeby nezávislý kontrolní orgán. Pravidelné kontrolní dny budou probíhat minimálně jednou týdně.
10. Objednatel určí zhotoviteli napojovací body (voda, elektrická energie).
11. Zhotovitel se zavazuje počínat si tak, aby v souvislosti s realizací díla nebyla způsobena škoda objednateli či třetím osobám. Zhotovitel je povinen učinit veškerá opatření potřebná k odvrácení škody nebo jejímu zmírnění. Zhotovitel je povinen nahradit objednateli škodu, která vznikla při realizaci díla v souvislosti nebo jako důsledek porušení povinnosti zhotovitele nebo vadným plněním, a to v plné výši. Zhotovitel je rovněž povinen objednateli nahradit náklady, které objednateli vzniknou při uplatňování práv na náhradu škody.
12. Zhotovitel je povinen na vlastní náklady sjednat pojištění odpovědnosti za škody způsobené vlastní činností, a to s limitem pojistného plnění min. ve výši 2 000 000 Kč, a je povinen toto pojištění udržovat v platnosti po celou dobu realizace díla a po dobu trvání záruční lhůty. Pojištění musí obsahovat krytí škod způsobené na majetku, zdraví třetích osob včetně krytí odpovědnosti za finanční škody. Zhotovitel je povinen předložit na žádost objednatele originál nebo ověřenou kopii dokladu vystaveného pojišťovnou v průběhu realizace plnění a po dobu trvání záruční doby.

13. Zhotovitel je povinen umožnit všem osobám vykonávající kontrolní činnost dle čl. IX. této smlouvy vstup na stavbu a staveniště a zajistit jim v rámci zařízení staveniště podmínky pro výkon jejich činnosti.
14. Osoba vykonávající technický dozor stavebníka je kromě kontroly provádění díla oprávněna kontrolovat dokumentaci k realizaci stavby vypracovanou zhotovitelem, kontrolovat deníky podle čl. X. této smlouvy, kontrolovat rozpočty a faktury, kontrolovat nakládání s odpady, kontrolovat bezpečnost a ochranu zdraví při práci na staveništi a provádět další úkony vyplývající z příslušné smlouvy na zajištění výkonu inženýrské a investorské činnosti.
15. Zhotovitel je povinen do 7 dnů od převzetí staveniště objednateli písemně sdělit veškeré údaje, které jsou předmětem oznámení o zahájení prací minimálně v rozsahu uvedeném v příloze č. 4 k nařízení vlády č. 591/2006 Sb., o bližších minimálních požadavcích na bezpečnost a ochranu zdraví při práci na staveništích, ve znění nařízení vlády č. 136/2016 Sb.
16. Zhotovitel ani osoba s ním propojená nesmí za objednatele vykonávat inženýrskoinvestorskou činnost na stavbě (technický dozor stavebníka).
17. Zhotovitel jako odborně způsobilá osoba je povinen zkontrolovat technickou část předané dokumentace nejpozději před zahájením prací na příslušné části díla a upozornit objednatele bez zbytečného odkladu na zjištěné zjevné vady a nedostatky. Případný soupis zjištěných vad a nedostatků předané dokumentace včetně návrhů na jejich odstranění a s dopadem na předmět a cenu díla zhotovitel předá bez zbytečného odkladu objednateli.
18. Zhotovitel odpovídá za bezpečnost a ochranu zdraví všech osob v prostoru staveniště, dodržování bezpečnosti, hygienických a požárních předpisů včetně prostoru zařízení staveniště. V rámci předání staveniště bude sepsán Zápis ve věci projednání podmínek bezpečnosti a ochrany zdraví při práci.
19. Zhotovitel se zavazuje udržovat na převzatém staveništi pořádek a čistotu a na svůj náklad odstranit odpad vzniklý činností zhotovitele.
20. Zhotovitel se zavazuje dodržovat při plnění předmětu smlouvy podmínky bezpečnosti a ochrany zdraví při práci s ohledem na rizika možného ohrožení života a zdraví osob podílejících se na plnění předmětu smlouvy. V případě nedodržení těchto podmínek je zhotovitel povinen zajistit nápravu bezodkladně poté, co se o tom dozví.
21. Zhotovitel se zavazuje dodržovat právní předpisy v oblasti ochrany životního prostředí včetně odpovědného nakládání s odpady vzniklými při plnění předmětu smlouvy. Zhotovitel odpovídá za dodržování těchto pravidel také u svých poddodavatelů a je povinen jejich dodržování poddodavateli zajistit (např. nastavením vzájemných smluvních podmínek). V případě nedodržení těchto podmínek je zhotovitel povinen zajistit nápravu bezodkladně poté, co se o tom dozví.

IX. Kontrola prováděných prací, organizace kontrolních dnů

1. Kontrola prováděných prací bude realizována v průběhu realizace díla a v rámci kontrolních dnů. Pravidelné kontrolní dny se budou konat podle potřeby, zpravidla jednou týdně.
2. Kontrola prováděných prací bude realizována:
 - objednatelem a jím pověřenými osobami,
 - osobou vykonávající technický dozor stavebníka,
 - orgány státní správy oprávněnými ke kontrole podle zvláštních předpisů.
3. Zhotovitel je povinen umožnit osobám uvedeným v odst. 2 tohoto článku provedení kontroly realizovaných prací.
4. Termíny konání kontrolních dnů budou stanoveny v zápisu o předání staveniště; v případě potřeby se budou kontrolní dny konat také mimo předem stanovený termín, a to buď

na základě dohody stran uvedené v zápisu z kontrolního dne, nebo na základě výzvy osoby vykonávající technický dozor stavebníka.

5. Kontrolní dny budou řízeny osobou vykonávající technický dozor stavebníka.
6. Z kontrolních dnů budou osobou vykonávající technický dozor stavebníka pořizovány zápisy, které budou zhotoviteli předávány v elektronické podobě prostřednictvím e-mailu na adresu: 

X. Stavební deník

1. Zhotovitel povede ode dne převzetí staveniště stavební deník, do něhož bude zaznamenávat všechny skutečnosti rozhodné pro plnění smlouvy, zejména údaje o časovém postupu prací a jejich jakosti, důvody odchylek prováděných prací od projektové dokumentace, o provedených zkouškách a další údaje potřebné pro posouzení prací orgány státní správy a objednatelem. Objednatel a jím pověřené osoby jsou oprávněny stavební deník kontrolovat a k zápisům připojovat svá stanoviska. Povinnost vést stavební deník končí dnem převzetí díla bez vad a nedodělků objednatelem.
2. Zhotovitel i objednatel jsou povinni sledovat obsah i záznamy stavebního deníku a k zápisům připojovat své stanovisko. Nepřipojí-li některá ze smluvních stran stanovisko k zápisu druhé smluvní strany do 3 pracovních dnů, má se za to, že s obsahem zápisu souhlasí.
3. Během pracovní doby musí být stavební deník na stavbě trvale přístupný. Záznamy do stavebního deníku budou prováděny denně a čitelně.
4. Zápisem do stavebního deníku nelze měnit obsah této smlouvy.
5. Do deníku je oprávněna provádět záznamy také osoba vykonávající technický dozor stavebníka, autorský dozor a koordinátor BOZP na stavbě.
6. Zhotovitel umožní vyjmout zmocněnému zástupci objednatele prvý průpis denních záznamů ze stavebního deníku při prováděné kontrolní činnosti. Po dokončení díla bude umožněno zhotoviteli stavby vyjmout druhý průpis denních záznamů a originál stavebního deníku bude předán objednateli v rámci dokumentace k předání díla.

XI. Předání a převzetí díla

1. Zhotovitel splní svou povinnost provést dílo jeho řádným dokončením bez vad a nedodělků, předáním a převzetím díla pověřeným zástupcem objednatele. O předání a převzetí díla jsou smluvní strany povinny sepsat protokol, zápis nebo jiný obdobný doklad, v jehož závěru objednatel prohlásí, zda dílo přejímá nebo nepřejímá, a pokud ne, z jakých důvodů. Objednatel je oprávněn odmítnout převzetí díla, pokud dílo nebude zhotoveno řádně v souladu s touto smlouvou a ve sjednané kvalitě. Na následné předání díla se použijí ustanovení tohoto článku obdobně.
2. Zhotovitel je povinen vyzvat objednatele k převzetí díla zápisem do stavebního deníku alespoň 3 pracovní dny předem a současně mu v téže lhůtě předat doklady nutné pro zahájení přejímacího řízení (certifikáty materiálů, prohlášení o shodě dodaných materiálů a výrobků). Pokud doklady zhotovitel nepředá, nebude přejímací řízení zahájeno.
3. Přejímací řízení se uskuteční v místě plnění uvedeném v této smlouvě.
4. V případě zjištění vad v přejímacím řízení bude stanovena lhůta k jejich odstranění.

XII. Vady díla a záruky

1. Dílo má vady, jestliže jeho provedení neodpovídá specifikaci nebo výsledku určenému v této smlouvě. Za vadu se přitom považuje odchylka v kvalitě, v rozsahu a parametrech díla, stanovených projektovou dokumentací, touto smlouvou a obecně závaznými technickými normami ČSN, je-li zaviněna zhotovitelem.

2. Má-li dílo vady, řídí se práva a povinnosti smluvních stran ustanoveními § 2615 a násl. OZ.
3. Smluvní strany se dohodly na záruční době:
 - a) 60 měsíců na provedené práce,
 - b) na dodávky strojů, zařízení technologie, předměty postupné spotřeby v délce shodné se zárukou poskytovanou výrobcem zařízení, nejméně však 24 měsíců.
4. Záruční doba začíná běžet dnem předání a převzetí díla objednatelem bez vad a nedodělků.
5. Vyskytne-li se v průběhu záruční doby na provedeném díle vada, oznámí objednatel tuto skutečnost zhotoviteli formou písemného oznámení o vadě zaslaného na adresu zhotovitele / telefonicky na tel. č. [REDACTED] / e-mailem na [REDACTED]
6. Zhotovitel je povinen kupujícímu písemně potvrdit, kdy bylo právo z vadného plnění uplatněno, způsob provedení opravy a dobu trvání opravy.
7. Zhotovitel odstraní vadu do 5 dnů ode dne doručení oznámení o vadě, pokud se smluvní strany nedohodnou jinak.
8. Objednatel je povinen umožnit zhotoviteli odstranění vady.
9. Provedenou opravu vady zhotovitel objednateli předá a vyhotoví o tom písemný zápis nebo jiný obdobný doklad. Na provedenou opravu se vztahuje záruka ve stejném rozsahu jako dle odst. 3 tohoto článku. Záruční doba začíná běžet dnem předání provedené opravy objednateli.
10. Neodstraní-li zhotovitel vadu v dohodnutém termínu, objednatel má právo tuto vadu odstranit sám nebo zajistit její odstranění třetí osobou s tím, že zhotovitel uhradí prokazatelné náklady spojené s odstraněním této vady.

XIII. Sankční ujednání

1. Zhotovitel je povinen zaplatit objednateli smluvní pokutu ve výši 1 000 Kč vč. DPH za každý i započatý den prodlení s předáním díla bez vad a nedodělků, a to i v případě nepřevzetí díla ze strany objednatele z důvodu vad díla.
2. Nebude-li faktura uhrazena ve lhůtě splatnosti, je objednatel povinen zaplatit zhotoviteli úrok z prodlení ve výši 0,05 % z dlužné částky za každý i započatý den prodlení.
3. V případě nedodržení dohodnuté lhůty k odstranění vady, která se projevila v záruční době, je zhotovitel povinen zaplatit objednateli smluvní pokutu ve výši 1000,- Kč za každý i započatý den prodlení s odstraněním každé vady.
4. V případě, že závazek provést dílo zanikne před řádným ukončením díla, nezaniká nárok na smluvní pokutu, pokud vznikl dřívějším porušením povinnosti.
5. Zánik závazku pozdním plněním neznamená zánik nároku na smluvní pokutu za prodlení s plněním.
6. Smluvní pokuty se nezapočítávají na náhradu případně vzniklé škody.
7. Smluvní pokuty je objednatel oprávněn započíst proti pohledávce zhotovitele.
8. Smluvní pokuty sjednané touto smlouvou zaplatí povinná strana nezávisle na zavinění a na tom, zda a v jaké výši vznikne druhé straně škoda, kterou lze vymáhat samostatně.

XIV. Vyšší moc

1. Pro účely smlouvy se za okolnosti vyšší moci, které mohou mít vliv na sjednaný termín dokončení stavby, považují mimořádné, objektivně neodvratitelné okolnosti, znemožňující splnění povinnosti dle této smlouvy, které nastaly po uzavření této smlouvy a nemohou být zhotovitelem odvráceny jako např. živelné pohromy, stávky, válka, mobilizace, povstání nebo jiné nepředvídané a neodvratitelné události. Mezi vyšší moc se řadí i nepřízeň počasí neumožňující realizaci díla.

2. Smluvní strana, u níž dojde k okolnosti vyšší moci, a bude se chtít na vyšší moc odvolat v souvislosti s plněním této smlouvy, je povinna neprodleně písemně uvědomit druhou smluvní stranu o vzniku této události, jakož i o jejím ukončení, a to ve lhůtě nejpozději 7 kalendářních dnů od vzniku a 7 kalendářních dnů od jejího ukončení. Nedodržení této lhůty má za následek zánik práva dovolávat se okolnosti vyšší moci.
3. Povinnosti smluvních stran dané touto smlouvou o dílo se po dobu trvání okolnosti vyšší moci dočasně přerušují.
4. Pokud se plnění této smlouvy o dílo stane nemožné vlivem zásahu vyšší moci, smluvní strany dohodnou na odpovídající změně této smlouvy ve vztahu k předmětu, ceně a době plnění díla dodatkem k této smlouvě. Nedojde-li k dohodě, je kterákoliv smluvní strana oprávněna jednostranným prohlášením zaslaným doporučeným dopisem druhé smluvní straně odstoupit od této smlouvy.

XV. Odstoupení od smlouvy

1. Odstoupení od smlouvy se řídí ustanovením § 2001 a násl. OZ, pokud není dále stanoveno jinak.
2. Smluvní strany pokládají za podstatné porušení této smlouvy, které zakládá právo na odstoupení od smlouvy, zejména tyto případy:
 - a) prodlení zhotovitele s provedením díla ve sjednaném čase plnění podle čl. V. odst. 3 této smlouvy,
 - b) neprovedení díla v požadované kvalitě podle této smlouvy,
 - c) nevyřešení zjištěných vad v souladu s čl. XII. této smlouvy ve sjednané lhůtě.
3. Objednatel je oprávněn odstoupit od smlouvy, jestliže se zhotovitel rozhodnutím soudu ocitne v úpadku dle zákona č. 182/2006 Sb., insolvenční zákon, ve znění pozdějších předpisů.
4. Účinky každého odstoupení od smlouvy nastávají okamžikem doručení písemného projevu vůle odstoupit od této smlouvy druhé smluvní straně. Odstoupení od smlouvy se nedotýká zejména nároku na náhradu škody, smluvní pokuty a povinnosti mlčenlivosti.
5. Zhotovitel podpisem této smlouvy prohlašuje, že není veden v registru nespolehlivých plátců DPH vedeném Ministerstvem financí České republiky. V případě, že je toto prohlášení nepravdivé nebo v případě, že bude prodávající dodatečně zapsán v registru nespolehlivých plátců DPH v průběhu plnění této smlouvy a nevyrozumí o tom ihned objednatele, má objednatel právo od smlouvy odstoupit v souladu s odst. 3 tohoto článku.

XVI. Závěrečná ujednání

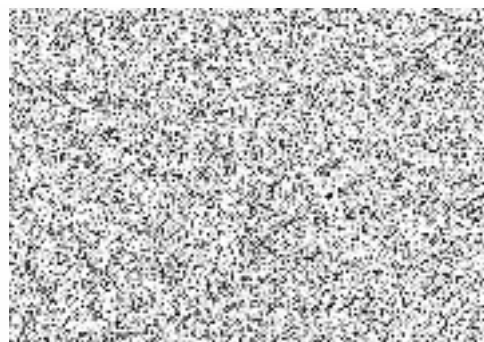
1. Tato smlouva se řídí právním řádem České republiky. Smluvní strany se zavazují, že veškeré spory vzniklé v souvislosti s realizací smlouvy budou řešeny nejprve smírnou cestou – dohodou. Nedojde-li k dohodě, budou spory řešeny v soudním řízení před příslušnými obecnými soudy České republiky.
2. Zhotovitel není bez předchozího písemného souhlasu objednatele oprávněn postoupit tuto smlouvu, její část nebo práva a povinnosti z této smlouvy třetí osobě.
3. Zhotovitel bez jakýchkoliv výhrad souhlasí se zveřejněním své identifikace a dalších údajů uvedených ve smlouvě včetně ceny díla.
4. Změnit nebo doplnit tuto smlouvu mohou smluvní strany pouze formou písemných dodatků, které budou vzestupně číslovány, výslovně prohlášeny za dodatek této smlouvy a podepsány oprávněnými zástupci smluvních stran.
5. Pro případ, že ustanovení této smlouvy oddělitelné od ostatního obsahu se stane neúčinným nebo neplatným, smluvní strany se zavazují bez zbytečných odkladů nahradit takové ustanovení novým. Případná neplatnost některého z takovýchto ustanovení této smlouvy nemá za následek neplatnost ostatních ustanovení.

6. Zhotovitel se zavazuje, že jakékoliv informace, které se dověděl v souvislosti s plněním předmětu smlouvy, neposkytne bez předchozího písemného souhlasu třetím osobám ani je nepoužije v rozporu s účelem této smlouvy, ledaže se jedná o informace, které jsou veřejně přístupné nebo o případ, kdy je zpřístupnění informace vyžadováno zákonem nebo závazným rozhodnutím oprávněného orgánu. Za porušení povinnosti mlčenlivosti osobami, které se budou podílet na zhotovení díla dle této smlouvy, odpovídá zhotovitel, jako by povinnost porušil sám. Povinnost mlčenlivosti trvá i po splnění této smlouvy.
7. Smluvní strany shodně prohlašují, že si tuto smlouvu před jejím podepsáním přečetly, že byla uzavřena po vzájemném projednání, nebyla uzavřena v tísní ani za jednostranně nevýhodných podmínek a že se dohodly o celém jejím obsahu, což stvrzují svými podpisy.
8. Vše, co bylo dohodnuto před uzavřením smlouvy, je právně irelevantní a mezi smluvními stranami platí jen to, co je dohodnuto v této písemné smlouvě.
9. Tato smlouva podléhá povinnosti uveřejnění v registru smluv podle zákona č. 340/2015 Sb., o zvláštních podmínkách účinnosti některých smluv, uveřejňování těchto smluv a o registru smluv (zákon o registru smluv), ve znění pozdějších předpisů, přičemž smluvní strany souhlasí s jejím uveřejněním v plném rozsahu. Uveřejnění této smlouvy v registru smluv zajistí objednatel.
10. Smluvní strany uzavírají tuto smlouvu podle Nařízení Evropského parlamentu a Rady (EU) 2016/679 ze dne 27. dubna 2016 o ochraně fyzických osob v souvislosti se zpracováním osobních údajů a o volném pohybu těchto údajů a o zrušení směrnice 95/46/ES (obecné nařízení o ochraně osobních údajů). Osobní údaje uvedené v této smlouvě budou použity pouze pro účely plnění této smlouvy a při uveřejnění smlouvy budou anonymizovány.
11. Tato smlouva nabývá účinnosti dnem jejího uveřejnění v registru smluv.
12. Tato smlouva je vyhotovena v elektronické podobě. Smluvní strana podepisující tuto smlouvu jako druhá v pořadí je povinna prokazatelně doručit podepsanou smlouvu druhé smluvní straně.
13. Nedílnou součástí této smlouvy je příloha č. 1 – položkový rozpočet.

Podpisy smluvních stran:



za objednatele
plk. Ing. Radim Kuchař
náměstek ředitele pro IZS a operační řízení
statutární zástupce
HZS Moravskoslezského kraje



Soupis stavebních prací, dodávek a služeb

Stavba: T1989 HS Bruntál - rekonstrukce myčky
Objekt: 1 HS Bruntál - rekonstrukce myčky
Rozpočet: D.1.4 Technika prostředí staveb

Zadavatel IČO:
 DIČ:

Zhotovitel: JP-ProDoStav s.r.o. IČO: 10836438
 Albrechtická 1796/194 DIČ: CZ10836438
 794 01 Krnov

Vypracoval:

Rozpis ceny	Celkem
HSV	20 247,28
PSV	164 243,41
MON	0,00
Vedlejší náklady	0,00
Ostatní náklady	0,00
Celkem	184 490,69

Rekapitulace daní

Základ pro sníženou DPH	15 %	0,00 CZK
Základ pro základní DPH	21 %	184 490,69 CZK
Zaokrouhlení		0,00 CZK

Cena celkem bez DPH 184490,69 CZK

v _____ dne _____



Popis rozpočtu: D.1.4 - Technika prostředí staveb
Součástí rozpočtu není:
- nerezový dřez.

Rekapitulace dílů

Číslo	Název	Typ dílu			Celkem	%
94	Lešení a stavební výtahy	HSV			12 600,00	7
97	Bourání konstrukcí	HSV			6 580,00	4
713	Izolace tepelné	PSV			11 212,94	6
721	Vnitřní kanalizace	PSV			10 975,74	6
722	Vnitřní vodovod a stlačený vzduch	PSV			34 622,65	19
723	Vnitřní plynovod	PSV			2 190,00	1
725	Zařizovací předměty	PSV			2 631,12	1
733	Rozvod potrubí	PSV			47 480,60	26
734	Armatury	PSV			22 583,29	12
735	Otopná tělesa	PSV			28 467,07	15
783	Nátěry	PSV			4 080,00	2
799	Ostatní	PSV			0,00	0
D96	Přesuny suti a vybouraných hmot	PSU			1 067,28	1
Cena celkem					184 490,69	100

Položkový soupis prací a dodávek

S:	T1989	HS Bruntál - rekonstrukce myčky
O:	1	HS Bruntál - rekonstrukce myčky
R:	D.1.4	Technika prostředí staveb

P.č.	Číslo položky	Název položky	MJ	Množství	Cena / MJ	Celkem	Cenik	Cen. soustava / platnost
Díl: 94		Lešení a stavební výtahy				12 600,00		
1	941955004R00	Lešení lehké pracovní pomocné pomocné, o výšce lešeňové podlahy přes 2,5 do 3,5 m	m2	70,00000	180,00	12 600,00	800-3	RTS 20/I
Díl: 97		Bourání konstrukcí				6 580,00		
2	310235241RT2	Zazdivka otvorů o ploše do 0,0225 m2 ve zdivu nadzákladovém cihlami pálenými o tloušťce zdi do 300 mm včetně pomocného pracovního lešení Odkaz na mn. položky pořadí 5 : 2,00000	kus	2,00000	150,00	300,00	801-4	RTS 20/I
3	411387531R00	Zabetonování otvorů do 0,25 m2 ve stropěch železobetonových a tvárnicových a v klenbách cihelných nebo betonových včetně bednění, odbednění a výtahu (s dodáním hmot). Odkaz na mn. položky pořadí 6 : 3,00000	kus	3,00000	410,00	1 230,00	801-4	RTS 20/I
4	612403384R00	Hrubá výplň rýh ve stěnách, jakoukoliv maltou maltou ze suchých směsí 70 x 70 mm jakékoliv šířky rýhy, Odkaz na mn. položky pořadí 7 : 18,50000	m	18,50000	120,00	2 220,00	801-4	RTS 19/I
5	971033141R00	Vybourání otvorů ve zdivu cihelném z jakýchkoliv cihel pálených na jakoukoliv maltu vápenou nebo vápenocementovou, průměr profilu do 60 mm, tloušťky do 300 mm základovém nebo nadzákladovém, Stlačený vzduch : 1 Vodovod : 1	kus	2,00000	80,00	160,00	801-3	RTS 20/I
6	972055141R00	Vybourání otvorů ve stropěch nebo klenbách z dutých prefabrikátů plochy do 0,0225 m2, tloušťky přes 120 mm bez odstranění podlahy a násypu, Prostup stropem pro odkoupení agregátu : 3	kus	3,00000	150,00	450,00	801-3	RTS 20/I
7	974031142R00	Vysekaní rýh v jakémkoliv zdivu cihelném v ploše do hloubky 70 mm, šířky do 70 mm Vytápění : 2,5+4,5+4,5 Dopojení agregátu vodovod : 4 Dopojení kanalizace : 3	m	18,50000	120,00	2 220,00	801-3	RTS 20/I
Díl: 713		Izolace tepelné				11 212,94		
8	722182014RT1	Montáž tepelné izolace potrubí lepicí páska, sponky, přes DN 25 do DN 40 Odkaz na mn. položky pořadí 10 : 26,00000 Odkaz na mn. položky pořadí 11 : 8,00000 Odkaz na mn. položky pořadí 12 : 30,00000	m	64,00000	30,00	1 920,00	800-721	RTS 20/I
9	713400821R00.1	Odstranění izolačních pásů potrubí Přívodní a vratné potrubí vytápění : 2*(8+2) Stávající otopné potrubí k teplovzdušnému agregátu : 2*12,5 Stávající potrubí vodovodu DN 65 pozínek : 5,7+3,3	m	54,00000	17,00	918,00		Vlastní
10	631547214R	pouzdro potrubní fezané; minerální vlákno; povrchová úprava Al fólie se skelnou mřížkou; vnitřní průměr 28,0 mm; tl. izolace 40,0 mm; provozní teplota do 250 °C; tepelná vodivost (10°C) 0,0330 W/mK; tepelná vodivost (50°C) 0,037 W/mK Dopojení do 2.NP : 1 Stávající potrubí vedoucí k teplovzdušnému agregátu : 2*12,5	m	26,00000	110,00	2 860,00	SPCM	RTS 20/I
11	631547216R	pouzdro potrubní fezané; minerální vlákno; povrchová úprava Al fólie se skelnou mřížkou; vnitřní průměr 42,0 mm; tl. izolace 40,0 mm; provozní teplota do 250 °C; tepelná vodivost (10°C) 0,0330 W/mK; tepelná vodivost (50°C) 0,037 W/mK č.1 : 1,5*2+2,5*2	m	8,00000	120,00	960,00	SPCM	RTS 20/I
12	631547217R	pouzdro potrubní fezané; minerální vlákno; povrchová úprava Al fólie se skelnou mřížkou; vnitřní průměr 48,0 mm; tl. izolace 40,0 mm; provozní teplota do 250 °C; tepelná vodivost (10°C) 0,0330 W/mK; tepelná vodivost (50°C) 0,037 W/mK č.2 : 6,5*2+2,5*2 Stávající potrubí : 6*2	m	30,00000	150,00	4 500,00	SPCM	RTS 20/I
13	998713103R00	Přesun hmot pro izolace tepelné v objektech výšky do 24 m 50 m vodorovně	t	0,04578	1 200,00	54,94	800-713	RTS 20/I
Díl: 721		Vnitřní kanalizace				10 975,74		
14	721170955R00	Opravy odpadního potrubí novodurového vsazení odbočky do potrubí hrdlového, D 110 mm Včetně pomocného lešení o výšce podlahy do 1900 mm a pro zatížení do 1,5 kPa. Napojení nové vpusti a odbočení pro napojení dfezu v podlaže : 1	kus	1,00000	950,00	950,00	800-721	RTS 20/I
15	721170962R00	Opravy odpadního potrubí novodurového propojení dosavadního potrubí PVC, D 63 mm Včetně pomocného lešení o výšce podlahy do 1900 mm a pro zatížení do 1,5 kPa. Napojení na stávající připojovací potrubí : 1	kus	1,00000	350,00	350,00	800-721	RTS 20/I
16	721178103R00	Potrubí HT připojovací vnější průměr D 50 mm, tloušťka stěny 1,8 mm, DN 50 včetně tvarovek, objímek. Bez zednických výpomocí. Potrubí včetně tvarovek, objímek. Bez zednických výpomocí.	m	4,00000	320,00	1 280,00	800-721	RTS 20/I
17	721210813R00	Demontáž vpusti z kameniny, DN 100 Odstranění stávající vpusti v montážní jámě : 1	kus	1,00000	180,00	180,00	800-721	RTS 20/I
18	721223423RT2	Vpust podlahová se zápachovou uzávěrkou průměr 50, 75 110 mm, se svíslým odtokem, zápachový uzávěr funkční i při vyschnutí, 123x123mm/115x115mm, včetně dodávky materiálu	kus	1,00000	1 800,00	1 800,00	800-721	RTS 20/I
19	721_R_001	Pročištění kanalizace a kamerová zkouška stávajícího svodného potrubí	kus	1,00000	5 500,00	5 500,00		Vlastní
20	721_R_002	Lokální vybourání podlahy, vč. zpětného zapravení v montážní jámě Dopojení připojovacího potrubí kan, dfezu na vpust v podlaže montážní jámy : 0,5	m2	0,50000	1 800,00	900,00		Vlastní
21	998721101R00	Přesun hmot pro vnitřní kanalizaci v objektech výšky do 6 m 50 m vodorovně, měřeno od těžiště půdorysné plochy skládky do těžiště půdorysné plochy objektu	t	0,02422	650,00	15,74	800-721	RTS 20/I
Díl: 722		Vnitřní vodovod a stlačený vzduch				34 622,65		
22	722131917R00	Opravy vodovodního potrubí závitového vsazení odbočky do potrubí, DN 65 Včetně pomocného lešení o výšce podlahy do 1900 mm a pro zatížení do 1,5 kPa. Odbočení ze stávající potrubí DN 65 pro napojení agregátu : 1	soubor	1,00000	2 250,00	2 250,00	800-721	RTS 20/I
23	722170801R00	Demontáž potrubí z trubek z PH tlakových do D 32 mm Vertikální rozvod stlačeného vzduchu původní : 3	m	21,00000	16,00	378,00	800-721	RTS 20/I

Položkový soupis prací a dodávek

S:	T1989	HS Bruntál - rekonstrukce myčky
O:	1	HS Bruntál - rekonstrukce myčky
R:	D.1.4	Technika prostředí staveb

P.č.	Číslo položky	Název položky	MJ	Množství	Cena / MJ	Celkem	Ceník	Cen. soustava / platnost
		Vnitřní vodovod : 8+6+4			18,00000			
24	722172912R00	Opravy vodovodního potrubí z plastových trubek propojení plastového potrubí polyfuzí, D 20 mm	kus	1,00000	150,00	150,00	800-721	RTS 20/ I
25	722171211R00	Potrubí z plastických hmot polyetylenové potrubí PE-HD, D 20 mm, s 2,0 mm, PN 10, svěrné spojky, včetně zednických výpomocí	m	29,00000	120,00	3 480,00	800-721	RTS 20/ I
		včetně tvarovek, bez zednických výpomocí						
		Potrubí včetně tvarovek, rozebíratelných svěrných spojek a zednických výpomocí.						
		Včetně pomocného lešení o výšce podlahy do 1900 mm a pro zatížení do 1,5 kPa.						
		3,6+13,6+3,3+6+2,5			29,00000			
26	722172431R00	Potrubí z plastických hmot polypropylenové potrubí PP-R, D 20 mm, s 3,4 mm, PN 20, polyfúzní svařované, včetně zednických výpomocí	m	4,00000	230,00	920,00	800-721	RTS 20/ I
		včetně tvarovek, bez zednických výpomocí						
		Potrubí včetně tvarovek a zednických výpomocí.						
		Včetně pomocného lešení o výšce podlahy do 1900 mm a pro zatížení do 1,5 kPa.						
		Dopojení dřezu : 3+1			4,00000			
27	722172433R00	Potrubí z plastických hmot polypropylenové potrubí PP-R, D 32 mm, s 5,4 mm, PN 20, polyfúzní svařované, včetně zednických výpomocí	m	5,00000	365,00	1 825,00	800-721	RTS 20/ I
		včetně tvarovek, bez zednických výpomocí						
		Potrubí včetně tvarovek a zednických výpomocí.						
		Včetně pomocného lešení o výšce podlahy do 1900 mm a pro zatížení do 1,5 kPa.						
		Dopojení agregátu : 4+1			5,00000			
28	722181213RY7	Izolace vodovodního potrubí návleková z trubíc z pěnového polyetylenu, tloušťka stěny 13 mm, d 89 mm	m	9,00000	90,00	810,00	800-721	RTS 20/ I
		V položce je kalkulována dodávka izolační trubice, spon a lepicí pásy.						
		Stávající potrubí DN 65 pozink. vodovod : 5,7+3,3			9,00000			
29	722181213RZ6	Izolace vodovodního potrubí návleková z trubíc z pěnového polyetylenu, tloušťka stěny 13 mm, d 20 mm	m	4,00000	60,00	240,00	800-721	RTS 20/ I
		V položce je kalkulována dodávka izolační trubice, spon a lepicí pásy.						
		Odkaz na mn. položky pořadí 26 : 4,000000			4,00000			
30	722235113R00	Kohout kulový, mosazný, vnitřní-vnitřní závit, DN 25, PN 25, včetně dodávky materiálu	kus	1,00000	380,00	380,00	800-721	RTS 20/ I
31	722280106R00	Tlakové zkoušky vodovodního potrubí do DN 32	m	9,00000	18,00	162,00	800-721	RTS 20/ I
		Včetně dodávky vody, uzavření a zabezpečení konců potrubí.						
		Odkaz na mn. položky pořadí 26 : 4,000000			4,00000			
		Odkaz na mn. položky pořadí 27 : 5,000000			5,00000			
32	722290234R00	Proplach a dezinfekce vodovodního potrubí do DN 80	m	9,00000	18,00	162,00	800-721	RTS 20/ I
		Odkaz na mn. položky pořadí 27 : 5,000000			5,00000			
		Odkaz na mn. položky pořadí 26 : 4,000000			4,00000			
33	725814101R00	Rohové ventily rohový ventil, s filtrem, bez matky, DN 15 x DN 10, mosaz	kus	1,00000	220,00	220,00	800-721	RTS 20/ I
34	725814122R00	Rohové ventily pračkový, mosazný, se zpětnou klapkou, DN 15 x DN 20, včetně dodávky materiálu	soubor	1,00000	220,00	220,00	800-721	RTS 20/ I
35	725814122R00	Demontáž závitových armatur s jedním závitem, do G 1/2"	kus	1,00000	30,00	30,00	800-731	RTS 20/ I
		Stlačený vzduch : 1			1,00000			
36	734291911R00	Opravy závitových armatur zpětné montáž regulačních ventilů a kohoutů, do G 1/2"	kus	1,00000	130,00	130,00	800-731	RTS 20/ I
		Stlačený vzduch : 1			1,00000			
37	722_28655220R	Ukončovací krabice rozvodu stlačeného vzduchu - rychlospojka 2 x 1/2"	kus	3,00000	1 080,00	3 240,00		Vlastní
38	722_R_001	Průtok. el. ohřivač - 3,5 kW, 230 V, 161x204x80 mm	kus	1,00000	5 500,00	5 500,00		Vlastní
39	799_R_010	Samonavíjecí buban s otěrným drážkem na stěnu - nerez provedení	kus	1,00000	14 500,00	14 500,00		Vlastní
		Stlačený vzduch v. 1 200 mm : 1			1,00000			
40	998722101R00	Přesun hmot pro vnitřní vodovod v objektech výšky do 6 m	t	0,04275	600,00	25,65	800-721	RTS 20/ I
		vodorovně do 50 m						
Díl: 723	Vnitřní plynovod					2 190,00		
41	723150801R00	Demontáž potrubí svařovaného z trubek hladkých do D 32 mm	m	6,00000	75,00	450,00	800-721	RTS 20/ I
42	723190901R00	Opravy plynovodního potrubí doplňkové práce uzavření nebo otevření plynového potrubí při opravách	kus	2,00000	45,00	90,00	800-721	RTS 20/ I
43	723190909R00	Opravy plynovodního potrubí doplňkové práce neúřední tlaková zkouška dosavadního potrubí	kus	1,00000	400,00	400,00	800-721	RTS 20/ I
44	723235511R00	Kohout kulový s protipožární armaturou, mosazný, závit vnitřní-vnitřní, DN 15, PN 5, včetně dodávky materiálu	kus	1,00000	1 250,00	1 250,00	800-721	RTS 20/ I
Díl: 725	Zařizovací předměty					2 631,12		
45	725310821R00	Demontáž dřezů jednotlivých na konzolách bez výtokových armatur,	soubor	1,00000	140,00	140,00	800-721	RTS 20/ I
46	72530831R00	Demontáž elektrických zásobníkových ohřivačů vody průtokových .	soubor	1,00000	90,00	90,00	800-721	RTS 20/ I
47	725825114RT1.1	Baterie dřezová nástěnná směšovací ruční beztlaková, standardní, otevřený výtok	kus	1,00000	1 650,00	1 650,00		Vlastní
48	725860251R0.1	Sífon dřezový chromovaný, odtok 52 mm	kus	1,00000	750,00	750,00		Vlastní
49	998725101R00	Přesun hmot pro zařizovací předměty v objektech výšky do 6 m	t	0,00172	650,00	1,12	800-721	RTS 20/ I
		vodorovně do 50 m						
Díl: 733	Rozvod potrubí					47 480,60		
50	733110808R00	Demontáž potrubí z ocelových trubek závitových přes 32 do DN 50	m	49,00000	60,00	2 940,00	800-731	RTS 20/ I
		Otopné přílohdní a vratné potrubí původní : 2*(8+3,5+4)+2*(5+4,0)			49,00000			
51	733121112R00	Potrubí z trubek hladkých ocelových bezešvých tvářených za tepla nízkotlaké, D 28 mm, tloušťka stěny 2,6 mm	m	1,00000	380,00	380,00	800-731	RTS 20/ I
		Potrubí včetně tvarovek a zednických výpomocí.						
		Výměna č.1 pod stropem : 2*0,5			1,00000			
52	733121115R00	Potrubí z trubek hladkých ocelových bezešvých tvářených za tepla nízkotlaké, D 38 mm, tloušťka stěny 2,6 mm	m	20,50000	720,00	14 760,00	800-731	RTS 20/ I
		Potrubí včetně tvarovek a zednických výpomocí.						
		č.2 : 1,5*2+2*2,5+2*0,75			9,50000			
		č.1 : 1*2+4,5*2			11,00000			
53	733121116R00	Potrubí z trubek hladkých ocelových bezešvých tvářených za tepla nízkotlaké, D 44,5 mm, tloušťka stěny 2,6 mm	m	32,00000	825,00	26 400,00	800-731	RTS 20/ I
		Potrubí včetně tvarovek a zednických výpomocí.						

Položkový soupis prací a dodávek

S:	T1989	HS Bruntál - rekonstrukce myčky
O:	1	HS Bruntál - rekonstrukce myčky
R:	D.1.4	Technika prostředí staveb

P.č.	Číslo položky	Název položky	MJ	Množství	Cena / MJ	Celkem	Cenik	Cen. soustava / platnost
		Výměna č.1 pod stropem : 5,5*2+2,5*2		18,00000				
		Výměna č.2 pod stropem : 2,5*2+4,5*2		14,00000				
54	733123913R00	Svařovaný spoj potrubí ocelového D 28 mm	kus	2,00000	90,00	180,00	800-731	RTS 20/ I
		Dopojení do 2.NP - uvažovaný přířez : 2		2,00000				
55	733123915R00	Svařovaný spoj potrubí ocelového D 38 mm	kus	2,00000	98,00	196,00	800-731	RTS 20/ I
56	733123916R00	Svařovaný spoj potrubí ocelového D 44,5 mm	kus	6,00000	140,00	840,00	800-731	RTS 20/ I
		Dopojení na původní zachovávané rozvody do vedlejších prostor : 2*3		6,00000				
57	733190108R00	Tlakové zkoušky potrubí ocelových závitových, plastových, měděných přes DN 40 do DN 50	m	53,50000	25,00	1 337,50	800-731	RTS 20/ I
		Včetně dodávky vody, uzavření a zabezpečení konců potrubí.						
		Odkaz na mn. položky pořadí 51 : 1,00000		1,00000				
		Odkaz na mn. položky pořadí 52 : 20,50000		20,50000				
		Odkaz na mn. položky pořadí 53 : 32,00000		32,00000				
58	998733103R00	Přesun hmot pro rozvody potrubí v objektech výšky do 24 m	t	0,34392	1 300,00	447,10	800-731	RTS 20/ I
Díl: 734 Armatury						22 583,29		
59		Demontáž závitových armatur s jedním závitem, přes 1/2 do G 1"	kus	2,00000	55,00	110,00	800-731	RTS 20/ I
		TRV : 2		2,00000				
60		Ventily odvzdušňovací závitové včetně dodávky materiálu automatický odvzdušňovací ventil , DN 15, PN 10, mosaz	kus	4,00000	330,00	1 320,00	800-731	RTS 20/ I
61	734226115RT2	Ventil termostatický, jednoregulační, přímý, bronzový, DN 32, s termostatickou hlavici, PN 10, vnitřní závit, včetně dodávky materiálu	kus	3,00000	3 450,00	10 350,00	800-731	RTS 20/ I
62	734291113R00	Ostatní armatury kohouty plnicí a vypouštěcí včetně dodávky materiálu kulový, napuštěcí a vypouštěcí, mosazný, DN 15, PN 10, včetně dodávky materiálu	kus	3,00000	3 600,00	10 800,00	800-731	RTS 20/ I
63	998734103R00	Přesun hmot pro armatury v objektech výšky do 4 m	t	0,00366	900,00	3,29	800-731	RTS 20/ I
Díl: 735 Otopná tělesa						28 467,07		
64	735000912R00	Regulace otopného systému při opravách vyregulování dvojuregulačních ventilů a kohoutů s termostatickým ovládáním	kus	3,00000	120,00	360,00	800-731	RTS 20/ I
65	735191905R00	Ostatní opravy otopných těles odvzdušnění otopných těles	kus	3,00000	25,00	75,00	800-731	RTS 20/ I
66	735211813R00	Demontáž registrů z ocelových žebrových trubek bez rozřezání z trubek průměru 76/3/156, stavební délky do 3 m, o počtu pramenů registrů 3	kus	2,00000	250,00	500,00	800-731	RTS 20/ I
67	735211830R00	Demontáž registrů z ocelových žebrových trubek rozřezání demontovaných registrů do odpadu, délky pramenů z trubek průměru 76/3/156	m	6,00000	43,00	258,00	800-731	RTS 20/ I
68	735291800R00	Demontáž konzol nebo držáků otopných těles, registrů, konvektorů do odpadu otopných těles, registrů, konvektorů do odpadu	kus	4,00000	15,00	60,00	800-731	RTS 20/ I
69	735494811R00	Vypuštění vody z otopných soustav bez kotlů, ohříváků, zásobníků a nádrží (bez kotlů, ohříváků, zásobníků a nádrží)	m2	3,00000	25,00	75,00	800-731	RTS 20/ I
		3*0,5*2		3,00000				
70	735111380R00.1	Tělesa otopná litinová 1810 x 500 x 160 mm, patina, 30 článků, výkon při 75/65/20 - 2820 W.	kus	3,00000	9 000,00	27 000,00		Vlastní
71	998735103R00	Přesun hmot pro otopná tělesa v objektech výšky do 24 m	t	0,11589	1 200,00	139,07	800-731	RTS 20/ I
Díl: 783 Nátěry						4 080,00		
72	783103611R00	Odstanění starých nátěrů z ocelových konstrukcí konstrukcí lehkých "C" nebo velmi lehkých "CC", oškrábáním	m2	4,50000	180,00	810,00	800-783	RTS 20/ I
		Odkaz na mn. položky pořadí 73 : 4,50000		4,50000				
73	783225600R00	Nátěry kov.stavebních doplňk.konstrukcí syntetické 2x email, včetně pomocného lešení.	m2	4,50000	360,00	1 620,00	800-783	RTS 20/ I
		Stávající teplovzdušný agregát, vč. konzol : 0,8*0,8*5+0,3+1		4,50000				
74	783401811R00	Odstanění starých nátěrů z potrubí a armatur potrubí, do DN 50 mm	m	25,00000	11,00	275,00	800-783	RTS 20/ I
		Odkaz na mn. položky pořadí 75 : 25,00000		25,00000				
75	783424740R00	Nátěry potrubí a armatur syntetické potrubí, do DN 50 mm, základní na vzduchu schnoucí	m	25,00000	55,00	1 375,00	800-783	RTS 20/ I
		Stávající potrubí vedoucí k teplovzdušnému agregátu : 12,5*2		25,00000				
Díl: 799 Ostatní - neobsazeno						0,00		
						0,00		
Díl: D96 Přesuny sutí a vybouraných hmot						1 067,28		
117	979081111R00	Odvoz sutí a vybouraných hmot na skládku Odvoz sutí a vybour. hmot na skládku do 1 km	t	0,85069	250,00	212,67	801-3	RTS 20/ I
		Včetně naložení na dopravní prostředek a složení na skládku, bez poplatku za skládku.						
118	979081121R00	Odvoz sutí a vybouraných hmot na skládku Příplatek k odvozu za každý další 1 km	t	4,25345	18,00	76,56	801-3	RTS 20/ I
		Odkaz na mn. položky pořadí 117 : 0,85069*5		4,25345				
119	979082111R00	Vnitrostavěništní doprava sutí a vybouraných hmot do 10 m	t	0,88314	400,00	353,26	801-3	RTS 20/ I
120	979990001R00	Poplatek za skládku stavební sutí	t	0,88314	350,00	309,10	801-3	RTS 20/ I
121	97908212R00	Nakládání sutí na dopravní prostředky	t	0,88314	120,00	105,98		RTS 20/ I
122	979093111R00	Uložení sutí na skládku bez zhutnění	t	0,88314	11,00	9,71		RTS 20/ I
Celkem						184 490,69		

JKSO:

812.68
m3

budovy pro umývání vozidel a strojů
svislá nosná konstrukce zděná z cihel,tvármic, bloků
rekonstrukce a modernizace objektu prostá

REKAPITULACE

CELKEM - MONTÁŽ ELEKTROINSTALACE	52 415,11
CELKEM - MATERIÁL ELEKTROINSTALACE	99 520,92
CELKEM - MONTÁŽ ROZVODNICE	7 377,70
CELKEM - MATERIÁL ROZVODNICE	18 090,00
Revize , měření osvětlení + 2%	3 548,07

ELEKTROINSTALACE CELKEM BEZ DPH

180 951,80

Vypracoval



HZ BRUNTÁL - MYCÍ BOX

NEDÍLNOU SOUČÁSTÍ JE VÝKRESOVÁ DOKUMENTACE


Pokud je v textové nebo výkresové části PROJEKTU uveden odkaz na konkrétní výrobek či výrobce, neznamena to, že zadavatel požaduje po uchazeči použití a ocenění tohoto konkrétního výrobku. Uchazeč může při stanovení nabídkové ceny použít jakýkoliv ekvivalentní výrobek od jakéhokoliv jiného výrobce, pokud dodrží technické a kvalitativní parametry dané projektovou dokumentací.

pořadové číslo	měrná jednotka	název	vyměra	cena montáž	celkem montáž	cena materiál	celkem materiál
1	ks	Zásuvka 230V/16A jednonásobná IP44	5	80,00	400,00	120,00	600,00
2	ks	Zásuvka 32A/400V	3	125,00	375,00	270,00	810,00
3	ks	Střídavý přepínač IP44	2	80,00	160,00	120,00	240,00
4	ks	Velkoplošné tlačítko IP44	3	80,00	240,00	140,00	420,00
5	ks	Krabice přístrojová KP	13	60,00	780,00	25,00	325,00
6	ks	Krabice rozvodná KR IP44	3	60,00	180,00	180,00	540,00
7	m	Kabel CYKY 30x1,5	80	38,00	3 040,00	24,00	1920,00
8	m	Kabel CYKY 3Jx1,5	80	38,00	3 040,00	24,00	1920,00
9	m	Kabel CYKY 5Jx1,5	80	38,00	3 040,00	36,00	2880,00
10	m	Kabel CYKY 3Jx2,5	80	38,00	3 040,00	26,00	2080,00
11	m	Kabel CYKY 5Jx2,5	55	38,00	2 090,00	52,00	2860,00
12	m	Kabel CYKY 3Jx4	15	38,00	570,00	65,00	975,00
13	m	Kabel CYKY 5Jx6	55	38,00	2 090,00	130,00	7150,00
14	m	Vodič CYA 6 zelenožlutý	120	38,00	4 560,00	28,00	3360,00
15	m	Vodič CYA 16 zelenožlutý	10	38,00	380,00	70,00	700,00
16	ks	Svorkovnice OP v krabici	1	38,00	38,00	18,00	18,00
17	m	Zřízení kabelových tras (sekání, zapravení, hrubý úklid)	106	65,00	6 890,00	0,00	0,00
18	ks	Sekání kapes a průrazů	18	60,00	1 080,00	0,00	0,00
19	m	Drážka v podlaze, vč. jejího zapravení	5	120,00	600,00	0,00	0,00
20	m	Lišta vkladací LV	5	25,00	125,00	42,00	210,00
21	kpl	Kabelový žlab vč.úchytů a vika	30	60,00	1 800,00	58,00	1740,00
22	m	Ochranná trubka z PE tuhá	7	25,00	175,00	25,00	175,00
23	ks	Fluorescenční štítek s piktogramem nepodsvětlený	2	15,00	30,00	38,00	76,00
24	ks	Svitidlo vč.příslušenství AQF2 62W, HF, 8000lm	5	480,00	2 400,00	3500,00	17500,00
25	ks	Svitidlo vč.příslušenství AQF2 62W, HF, 8000lm, 1hodina	3	480,00	1 440,00	5850,00	17550,00
26	ks	Svitidlo vč.příslušenství AQF2 33,5W, HF, 4330lm	8	480,00	3 840,00	3250,00	26000,00
27	ks	Svitidlo - reflektor vč.příslušenství Ecolite 30W, 2520lm	1	480,00	480,00	2100,00	2100,00
28	hod	Demontáž stávající elektroinstalace	16	400,00	6 400,00	0,00	0,00
29	kg	Likvidace odpadů vč.přesunu, dopravy a skládkovného	35	25,00	875,00		
CELKEM - MONTÁŽ ELEKTROINSTALACE					50 158,00		
Kompletační činnost + 4,5%					2 257,11		
CELKEM - MATERIÁL ELEKTROINSTALACE							92149,00
Přesun + 3%							2764,47
Prořez + 2%							1842,98
Podr.materiál + 3%							2764,47
Svitidla jsou ceněna vč.el.předřadníků,závěsů,zdrojů a popl.za likvidaci zdrojů a svítidel							
1	ks	Jistič s chráničem B16/003	1	60,00	60,00	1650,00	1650,00
2	ks	Jistič s chráničem C10/003	2	60,00	120,00	2400,00	4800,00
3	ks	Jistič s chráničem C20/003	1	60,00	60,00	2700,00	2700,00
4	ks	Proudový chránič 25/4/003-G	2	60,00	120,00	2450,00	4900,00
5	ks	Jistič C25/3	1	60,00	60,00	700,00	700,00
6	ks	Jistič C16/3	1	60,00	60,00	180,00	180,00
7	ks	Jistič B6/1	1	60,00	60,00	170,00	170,00
8	ks	Stykač R20	1	60,00	60,00	900,00	900,00
9	ks	Relé LQ6	1	60,00	60,00	750,00	750,00
10	hod	Úprava v místě napojení - R	16	400,00	6 400,00	0,00	0,00
CELKEM - MONTÁŽ ROZVODNICE					7 060,00		
Kompletační činnost + 4,5%					317,70		
CELKEM - MATERIÁL ROZVODNICE							16750,00
Přesun + 3%							502,50
Prořez + 2%							335,00
Podr.materiál + 3%							502,50
Rozvodnice jsou ceněny včetně příslušenství(svorky, propojovací lišty, PE+N,...)							

SLEPÝ ROZPOČET

Rozpočet	1	0	JKSO	
Objekt	Název objektu		SKP	
01	Stavební úpravy myčky		Měrná jednotka	
Stavba	Název stavby		Počet jednotek	
PS125-2019	HZS Bruntál		Náklady na m.j.	0
Projektant			Typ rozpočtu	
Zpracovatel projektu	0			
Objednatel				
Dodavatel	JP-ProDoStav s.r.o.		Zakázkové číslo	
Rozpočtoval			Počet listů	

ROZPOČTOVÉ NÁKLADY

Základní rozpočtové náklady		Ostatní rozpočtové náklady		
Z	HSV celkem	429 161	Ztížené výrobní podmínky	0
R	PSV celkem	774 733	Oborová přírážka	0
N	M práce celkem	0	Přesun stavebních kapacit	0
ZRN	M dodávky celkem	0	Mimostaveništní doprava	0
	ZRN celkem	1 203 894	Zařízení staveniště	0
			Provoz investora	0
	HZS	0	Kompletační činnost (IČD)	0
	ZRN+HZS	1 203 894	Ostatní náklady neuvedené	0
	ZRN+ost.náklady+HZS	1 203 894	Ostatní náklady celkem	0
Vypracoval		Za zhotovitele		Za objednatele
Jméno :		Jméno :		Jméno :
Datum :		Datum : 01.09.2021		Datum :
Podpis :		Podpis:		Podpis:
				
Základ pro DPH		21,0 %		1 203 894 Kč
DPH		21,0 %		252 818 Kč
Základ pro DPH		0,0 %		0 Kč
DPH		0,0 %		0 Kč
CENA ZA OBJEKT CELKEM				1 456 712 Kč

Poznámka :

Stavba :	PS125-2019 HZS Bruntál	Rozpočet :	1
Objekt :	1 HS Bruntál - rekonstrukce myčky		

REKAPITULACE STAVEBNÍCH DÍLŮ

Stavební díl	HSV	PSV	Dodávka	Montáž	HZS
3 Svislé a kompletní konstrukce	10 350	0	0	0	0
4 Vodorovné konstrukce	18 000	0	0	0	0
61 Upravy povrchů vnitřní	75 540	0	0	0	0
63 Podlahy a podlahové konstrukce	84 161	0	0	0	0
64 Výplně otvorů	56 900	0	0	0	0
94 Lešení a stavební výtahy	8 690	0	0	0	0
95 Dokončovací konstrukce na pozemních stavb	9 745	0	0	0	0
96 Bourání konstrukcí	124 859	0	0	0	0
97 Prorážení otvorů	13 729	0	0	0	0
99 Staveništní přesun hmot	3 291	0	0	0	0
711 Izolace proti vodě	0	130 813	0	0	0
725 Zařizovací předměty	0	35 578	0	0	0
730 Ústřední vytápění	0	2 500	0	0	0
767 Konstrukce zámečnické	0	27 713	0	0	0
771 Podlahy z dlaždic a obklady	0	265 875	0	0	0
781 Obklady keramické	0	226 828	0	0	0
783 Nátěry	0	22 800	0	0	0
784 Malby	0	62 625	0	0	0
D96 Přesuny sutí a vybouraných hmot	23 896	0	0	0	0
CELKEM OBJEKT	429 161	774 733	0	0	0

VEDLEJŠÍ ROZPOČTOVÉ NÁKLADY

Název VRN	Kč	%	Základna	Kč
Ztížené výrobní podmínky			1 203 894	0
Oborová přírážka			1 203 894	0
Přesun stavebních kapacit			1 203 894	0
Mimostaveništní doprava			1 203 894	0
Zařízení staveniště			1 203 894	0
Provoz investora			1 203 984	0
Kompletační činnost (IČD)			1 203 894	0
Rezerva rozpočtu			1 203 894	0
CELKEM VRN				0

Slepý rozpočet

Stavba :	PS125-2019 HZS Bruntál	Rozpočet: 1
Objekt :	1 HS Bruntál - rekonstrukce myčky	

P.č.	Číslo položky	Název položky	MJ	množství	cena / MJ	celkem (Kč)
Díl: 3		Svislé a kompletní konstrukce				
1	310271620R00	Zazdívká otvorů do 4 m2, pórobet.tvárnice, tl.20cm	m3	1,80	1 250,00	2 250,00
		0,9*2		1,80		
2	342266111RU9	Obklad stěn sádkkartonem na ocelovou konstrukci desky standard impreg. tl. 12,5 mm, bez izolace	m2	6,48	1 250,00	8 100,00
		(0,3+0,75+0,3)*4,8		6,48		
Celkem za		3 Svislé a kompletní konstrukce				10 350,00
Díl: 4		Vodorovné konstrukce				
3	430320040RAA	Schodišťová konstrukce ŽB beton C 25/30 bednění, výztuž 90 kg/m3	m3	1,80	10 000,00	18 000,00
		vč. otrýkání povrchu a spojovacího můstku				
Celkem za		4 Vodorovné konstrukce				18 000,00
Díl: 61		Upravy povrchů vnitřní				
4	602011144RT3	Štuk na stěnách vnitřní, ručně tlušťka vrstvy 4 mm	m2	2,31	220,00	508,20
		1,1*2,1		2,31		
5	602022111RT1	Omítka stěn jádrová, ručně tlušťka vrstvy 10 mm	m2	169,54	265,00	44 928,10
		165,9		165,90		
		vedlejší místnost:(1+1,6)*1,4		3,64		
6	602031101R00	Přilnavostní a penetrační nátěr stěn	m2	169,54	55,00	9 324,70
		165,9		165,90		
		vedlejší místnost:(1+1,6)*1,4		3,64		
7	611421231R00	Oprava váp.omítek stropů do 10% plochy - štukových	m2	79,00	115,00	9 085,23
8	612421231R00	Oprava vápen.omítek stěn do 10 % pl. - štukových	m2	33,93	95,00	3 223,54
9	612481211RT2	Montáž výztužné sítě(perlinky)do stěrky-vnit.stěny včetně výztužné sítě a stěrkového tmelu	m2	4,62	210,00	970,20
		1,1*2,1*2		4,62		
10	61-001.RXX	Zednická výpomoc při ukrytí vedení do stěny prostupy aj...	soub	1,00	7 500,00	7 500,00
		pro ZTI, elektro aj...				
Celkem za		61 Upravy povrchů vnitřní				75 539,97
Díl: 63		Podlahy a podlahové konstrukce				
11	631343891R00	Penetrace hloubková	m2	78,50	90,00	7 065,32
		65		65,00		
		11,95*1,13		13,50		
12	632442411R00	Potěr ve spádu,do 100 m2,tl.30-50 mm	m2	74,91	600,00	44 946,06
		65		65,00		
		8,77*1,13		9,91		
13	63-001.RXX	Výsrazení dna montážní jámy a schodiště obnova spádu	m2	15,00	450,00	6 750,00
		- kompletní provedení dle PD a TZ				
		15		15,00		
14	63-002.RXX	Izolační pás na přemostění trhlin + dvousložkové izolační lepidlo tl. 0,5 mm	m2	65,00	360,00	23 400,00
		- kompletní provedení dle PD a TZ				
		65		65,00		
15	63-003.RXX	Vyrovnání a obetonování nové vpusti	kus	2,00	1 000,00	2 000,00
		- kompletní provedení dle PD a TZ				
Celkem za		63 Podlahy a podlahové konstrukce				84 161,38
Díl: 64		Výplně otvorů				
16	642944121RU5	Osazení ocelových zárubní dodatečně do 2,5 m2 včetně dodávky zárubně 90x197x16 cm	kus	1,00	1 700,00	1 700,00
17	642944121RU6	Osazení ocelových zárubní dodatečně do 2,5 m2 včetně dodávky zárubně 110x197x16 cm	kus	1,00	2 200,00	2 200,00
18	64-001.RXX	D+M hliníkových dveří 900/1970 mm, kyvné provedení vč.rámu, kování, zámku, barva bílá	kus	1,00	26 500,00	26 500,00
19	64-002.RXX	D+M hliníkových dveří 900/1970 mm vč.rámu, kování, zámku, barva bílá	kus	1,00	26 500,00	26 500,00
Celkem za		64 Výplně otvorů				56 900,00
Díl: 94		Lešení a stavební výtahy				
20	941955003R00	Lešení lehké pomocné, výška podlahy do 2,5 m	m2	79,00	110,00	8 690,22
		13,86*5,7		79,00		

	Celkem za	94 Lešení a stavební výtahy				8 690,22
Díl: 95		Dokončovací konstrukce na pozemních stavbách				
21	952901111R00	Vyčištění budov o výšce podlaží do 4 m	m2	102,72	90,00	9 244,80
		79,02*23,7		102,72		
22	95-001.RXX	Zakryvání všech nedemontovaných prvků a podlah	šoub	1,00	500,00	500,00
	Celkem za	95 Dokončovací konstrukce na pozemních stavbách				9 744,80
Díl: 96		Bourání konstrukcí				
23	965048515R00	Broušení betonových povrchů do tl. 5 mm	m2	79,00	300,00	23 700,60
		13,86*5,7		79,00		
24	965048516R00	Příplatek za každý další 1 mm broušení bet.povrchu	m2	1 975,05	45,00	88 877,25
		79,002*25		1 975,05		
25	967031733R00	Přisekání plošné zdiva cihelného na MVC tl. 15 cm	m2	1,20	230,00	276,00
		0,3*2*2		1,20		
26	968071125R00	Vyvěšení, zavěšení kovových křidel dveří pl. 2 m2	kus	3,00	25,00	75,00
		1+1+1		3,00		
27	968072455R00	Vybourání kovových dveřních zárubní pl. do 2 m2	m2	4,80	350,00	1 680,00
		0,8*2*3		4,80		
28	96-001.RXX	Demontáž stávajících stupadel v montážní jámě	kus	1,00	300,00	300,00
29	96-002.RXX	Demontáž a zpětná montáž viditelných prvků prvků slaboproudu, vodících a ovládacích a koncových prvků rolovacích vrat aj.	šoub	1,00	1 500,00	1 500,00
30	96-003.RXX	Demontáž plechových skříní	kus	3,00	150,00	450,00
31	96-004.RXX	Demontáž a zpětná montáž rolovacích vrat vč. úschovy a napojení vč. všech ovládacích a vodících prvků a subkonstrukcí, ovládací prvky budou obnoveny ve stávajících pozicích vč. servisní prohlídky vrat po namontování	kus	1,00	8 000,00	8 000,00
	Celkem za	96 Bourání konstrukcí				124 858,85
Díl: 97		Prorážení otvorů				
32	978059531R00	Odsekání vnitřních obkladů stěn nad 2 m2 vč. lepidla a ukončujících lišt	m2	130,75	105,00	13 728,75
		45+43+20,65+22,1		130,75		
	Celkem za	97 Prorážení otvorů				13 728,75
Díl: 99		Staveništní přesun hmot				
33	999281105R00	Přesun hmot pro opravy a údržbu do výšky 6 m	t	8,66	380,00	3 291,19
	Celkem za	99 Staveništní přesun hmot				3 291,19
Díl: 711		Izolace proti vodě				
34	711210020RA0	Stěrka hydroizolační těsnicí hmotou vč. těsnícího pásu	m2	246,82	530,00	130 813,49
		118+41,3+0,25*2+2*2+7,6094+75,4085		246,82		
	Celkem za	711 Izolace proti vodě				130 813,49
Díl: 725		Zařizovací předměty				
35	725-001.RXX	D+M nástěnná police nerez 1200x270x200 mm 117 cm, maximální nosnost: 25 kg. Police instalovat 3 nad sebe do výšek dle objednatele.	kus	2,00	1 150,00	2 300,00
		O1:2		2,00		
36	725-002.RXX	D+M držák na smetáky a úklidové pomůcky 53x1000x14 mm pozinkovaných ocelových úchytek s protiskluzovým opláštěním pro bezpečné skladování násad o průměru 18 až 40	kus	2,00	1 350,00	2 700,00
		O2:2		2,00		
37	725-003.RXX	D+M dávkovač tekutého mýdla / dezinfekce 100x150x115 mm Dávkovač mýdla 400 ml, leštěná nerez, povrchová úprava leštěná nerez materiál nerez rozměry 100 x 150 x 115 mm instalace zavěšením na zeď	kus	1,00	750,00	750,00
		O3:1		1,00		
38	725-004.RXX	D+M skříňka nerezová závěsná uzamykatelná 600x400x350 mm uzamykatelná pomocí cylindrického zámku s bezpečnostním dvoubodovým rozvorovým mechanismem. Vhodná do	kus	3,00	6 500,00	19 500,00
		O4:3		3,00		
39	725-005.RXX	D+M nerezový stůl se dřezem a polici 1000x600x850 mm nerezové oceli AISI 304. Dřez 400x400x(H)250 mm. Nohy s nastavitelnou výškou vyrobeny ze čtvercových profilů.	kus	1,00	8 500,00	8 500,00
		O5:1		1,00		
40	725-006.RXX	D+M zásobník na průmyslové utěrky 285x370x105 mm zásobník na papírové ručníky nerez lesk 370 mm	kus	1,00	1 650,00	1 650,00
41	998725201R00	Přesun hmot pro zařizovací předměty, výšky do 6 m	%	355,75	0,50	177,88
	Celkem za	725 Zařizovací předměty				35 577,88

Díl: 730	Ústřední vytápění					
42	730-001.RXX	Tlaková a otopná zkouška topení vč. revize	soub	1,00	2 500,00	2 500,00
Celkem za		730 Ústřední vytápění				2 500,00
Díl: 767	Konstrukce zámečnické					
43	767-001.RXX	Výměna "L" rámu roštu vč. kotvení a zabetonování ke kci podlahy žárový pozink "L" 50/50/3 ... 3,77 kg x 26,2 m = 98,77 kg Z2:26,2	m	26,20	650,00	17 030,00
44	767-002.RXX	D+M "L" rámu roštu vč. kotvení a zabetonování ke kci podlahy žárový pozink "L" 50/50/3 ... 3,77 kg x (7,8*2) m = 58,812 kg Z1:7,8*2	m	15,60	650,00	10 140,00
45	998767201R00	Přesun hmot pro zámečnické konstr., výšky do 6 m	%	271,70	2,00	543,40
Celkem za		767 Konstrukce zámečnické				27 713,40
Díl: 771	Podlahy z dlaždic a obklady					
46	771275106R00	Obklad keram.schod.stupňů do flex. lepidla (0,216+0,265)*1,13*7*2	m2	7,61	800,00	6 087,52
47	771441013R00	Obklad soklíků v. 15 cm 13,5+1,7+1,7+13,5+0,5	m	30,90	120,00	3 708,00
48	771775106R00	Montáž podlah keram. flex. lepidlo, 240/115/18 13,86*5,7-11,95*1,13 8,77*1,13	m2	75,41	750,00	56 556,45
49	771-001.RXX	Dlažba Stalotec 240/115/18 mm Barevné provedení v odstínech RED a GREY dle výkresové části PD. 75,4086*1,12	m2	84,46	1 350,00	114 017,76
50	771-002.RXX	Schodovka L s drážkou Stalotec 240/115/52/10 mm Barevné provedení v odstínech RED a GREY dle výkresové části PD. 56*1,12	kus	62,72	250,00	15 680,00
51	771-002a.RXX	Podstupnice s podžlábkem Stalotec 240/96/12 Barevné provedení v odstínech GREY dle výkresové části PD. 66*1,12	kus	73,92	240,00	17 740,80
52	771-003.RXX	Sokl z vysokopevnostní dlažby s podžlábkem v.150 mm barva RED 30,9*1,12	m	34,61	650,00	22 495,20
53	771-004.RXX	Soklík hluboký 50 mm 8,77*2*1,12	m	19,64	650,00	12 769,12
54	771-005.RXX	Příplatek za D+M dilatačních profilů	soub	1,00	7 500,00	7 500,00
55	998771201R00	Přesun hmot pro podlahy z dlaždic, výšky do 6 m	%	2 662,80	3,50	9 319,80
Celkem za		771 Podlahy z dlaždic a obklady				265 874,65
Díl: 781	Obklady keramické					
56	781475112R00	Obklad stěn keramický, do tmele, 240/115/18 montážní jáma vč. nik:20,65+20,65	m2	41,30	600,00	24 780,00
57	781475114R00	Obklad vnitřní stěn keramický, do tmele, 20x20 cm 55,4+51+5,8+5,8+0,5*3,95 vedlejší místnost:(1+1,6)*1,4	m2	123,62	650,00	80 349,75
58	781497132R00	Lišta nerezová rohová ukončující k obkladům 9,45+9,45+15+5,1+13,8+4,9	m	57,70	700,00	40 390,00
59	597813609	Obkládačka 20x20 barva: - tmavě šedá - světle šedá 119,975*1,12 3,64*1,12	m2	138,45	370,00	51 226,06
60	781-001.RXX	Příplatek za spárovací hmotu vhodnou do vlhkého a agresivního prostředí 118+41,3+0,25*2+2*2+7,6094+75,4085	m2	246,82	25,00	6 170,45
61	781-001.RXX	Vysokopevnostní obklad stěn Stalotec 240/115/18 Barevné provedení v odstínech RED a GREY dle výkresové části PD. 41,3*1,12	m2	46,26	370,00	17 114,72
62	998781201R00	Přesun hmot pro obklady keramické, výšky do 6 m	%	2 265,57	3,00	6 796,71
Celkem za		781 Obklady keramické				226 827,68
Díl: 783	Nátěry					
63	783-002.RXX	Repase nátěru stávajících ocel. prvků TZB - otrýskání - očištění - antikorozní nátěr	m2	15,00	350,00	5 250,00

- finální nátěr 2x 2 vrstvy v barvě bílé RAL 9016						
64	783-003.RXX	Repase krycích roštů očistit a pozinkovat	m2	13,50	1 300,00	17 550,00
Celkem za		783 Nátěry				22 800,00
Díl:	784	Malby				
65	784191101R00	Penetrace podkladu univerzální 1x	m2	546,13	20,00	10 922,68
		1,5*3		4,50		
		112,934		112,93		
		vedlejší místnost dílny stěny + strop:405+23,7		428,70		
66	784195212R00	Malba, bílá, bez penetrace, 2 x	m2	546,13	55,00	30 037,37
		1,5*3		4,50		
		112,934		112,93		
		vedlejší místnost dílny stěny + strop:405+23,7		428,70		
67	784402802R00	Odstranění malby oškrábáním v místnosti H do 5 m	m2	541,63	25,00	13 540,85
		stěny:(5,7+13,86)*2*0,85+0,2*4*0,85		33,93		
		strop:5,7*13,86		79,00		
		vedlejší místnost dílny stěny + strop:405+23,7		428,70		
68	784-001.RXX	Zpravení prasklin před výmalbou	m2	541,64	15,00	8 124,56
		112,937		112,94		
		vedlejší místnost dílny stěny + strop:405+23,7		428,70		
Celkem za		784 Malby				62 625,46
Díl:	D96	Přesuny suti a vybouraných hmot				
69	979081111R00	Odvoz suti a vybour. hmot na skládku do 1 km	t	16,17	260,00	4 203,67
70	979081121R00	Příplatek k odvozu za každý další 1 km	t	307,19	22,00	6 758,20
71	979082111R00	Vnitrostaveništní doprava suti do 10 m	t	16,17	250,00	4 041,99
72	979086213R00	Nakládání vybouraných hmot na dopravní prostředek	t	16,17	350,00	5 658,78
73	979990001R00	Poplatek za skládku stavební suti	t	16,17	200,00	3 233,59
Celkem za		D96 Přesuny suti a vybouraných hmot				23 896,23

