



**opravní smlouva o poskytnutí dotace na financování projektů podaných v rámci MÚJ  
KRAJ - participativní rozpočet Středočeského kraje**


**Smluvní strany**

**Středočeský kraj**

se sídlem Zborovská 81/11, 150 21, Praha 5

zastoupený Liborem Lesákem, radním pro oblast investic, majetku a veřejných zakázek

IČ: 70891095 DIČ: CZ70891095

bankovní spojení: PPF banka a. s. 

(dále jen „Poskytovatel“)


a

**Club Deportivo Kutná Hora, spolek**

se sídlem Národního odboje 48, Kutná Hora

zastoupený Janem Ďoubalem, předsedou

IČ: 26554810

bankovní spojení: Fio banka a.s. 

(dále jen „Příjemce“)

**uzavírají podle § 10a a následujících zákona č. 250/2000 Sb., o rozpočtových pravidlech územních rozpočtů, ve znění pozdějších předpisů (dále jen „z. č. 250/2000 Sb.“) tuto smlouvu:**

**Článek 1  
ZÁKLADNÍ USTANOVENÍ**

- 1) Smluvní strany se zavazují dodržovat povinnosti a postupy podle z. č. 250/2000 Sb. a zákona č. 320/2001 Sb., o finanční kontrole ve veřejné správě a o změně některých zákonů (zákon o finanční kontrole), ve znění pozdějších předpisů (dále jen „z. č. 320/2001 Sb.“).
- 2) Dotace poskytovaná dle této smlouvy Poskytovatelem Příjemci je dle z. č. 320/2001 Sb. veřejnou finanční podporou.
- 3) Příjemce užívá pozemek obce, který je předmětem Projektu, na základě dlouhodobé smlouvy (viz Příloha

- 2). Příjemce informoval vlastníka pozemku a jeho souhlas s realizací projektu dokládá písemným vyjádřením (viz Příloha č. 3).
- 4) Pro potřeby této smlouvy se rozumí:
- a) dotací peněžní prostředky poskytnuté z rozpočtu Středočeského kraje Příjemci na stanovený účel,
  - b) finančním vypořádáním dotace přehled o čerpání a použití poskytnutých peněžních prostředků (dále jen „vyúčtování Projektu“) a vrácení nepoužitých peněžních prostředků do rozpočtu Středočeského kraje,
  - c) porušením rozpočtové kázně každé neoprávněné použití nebo zadržetí peněžních prostředků poskytnutých jako dotace z rozpočtu Středočeského kraje,
  - d) neoprávněným použitím peněžních prostředků jejich použitím, kterým byla porušena povinnost stanovená právním předpisem, přímo použitelným předpisem Evropské unie nebo veřejnoprávní smlouvou; za neoprávněné použití peněžních prostředků se považuje také
    - porušení povinnosti, která souvisí s účelem, na který byly peněžní prostředky poskytnuty, stanovené právním předpisem, přímo použitelným předpisem Evropské unie, veřejnoprávní smlouvou nebo při poskytnutí peněžních prostředků podle zvláštního právního předpisu, ke kterému došlo po připsání peněžních prostředků na účet Příjemce,
    - porušení povinnosti stanovené v předchozím odstavci, ke kterému došlo před připsáním peněžních prostředků na účet Příjemce a které ke dni připsání trvá; den připsání peněžních prostředků na účet Příjemce se považuje za den porušení rozpočtové kázně,
    - neprokáže-li Příjemce peněžních prostředků, jak byly tyto prostředky použity,
  - e) zadržením peněžních prostředků porušení povinnosti vrácení poskytnutých prostředků ve stanoveném termínu; dnem porušení rozpočtové kázně je v tomto případě den následující po dni, v němž marně uplynul termín stanovený pro vrácení poskytnutých prostředků,
  - f) ukončením Projektu
    - u nestavebního Projektu datum převzetí díla nebo datum převzetí dodávky realizace Projektu, které je uvedené v předávacím protokolu mezi Příjemcem a dodavatelem realizace Projektu, nebo, není-li takovýto protokol, pak datum zdanitelného plnění na posledním uhrazeném daňovém dokladu, nepovolí-li Poskytovatel (tj. Rada Středočeského kraje nebo případně Zastupitelstvo Středočeského kraje) jinak,
    - u stavebního Projektu bez stavebního povolení datum převzetí díla realizace Projektu, které je uvedené v předávacím protokolu mezi Příjemcem a dodavatelem realizace Projektu, nebo, není-li takovýto protokol, pak datum zdanitelného plnění na posledním uhrazeném daňovém dokladu, nepovolí-li Poskytovatel (tj. Rada Středočeského kraje nebo případně Zastupitelstvo Středočeského kraje) jinak

## Článek 2 PŘEDMĚT SMLOUVY A ÚČEL

- 1) Předmětem smlouvy je poskytnutí **investiční dotace ve výši 216.852 Kč a neinvestiční dotace ve výši 18.148 Kč**. Poskytovatelem Příjemci z rozpočtu Středočeského kraje v rámci projektu MÚJ KRAJ - Participativní rozpočet Středočeského kraje na zajištění realizace projektu „**Znovuoživení hřiště na „Čížkově skále” v Kutné Hoře**“.
- 2) **Specifikace:** Dříve oblíbené hřiště v lomu “Práčovna” dlouho chátralo. Vtiskneme mu nový život a bude sloužit dětem, rodinám, sportovcům ale i geologickým nadšencům..  
Vybudujeme dětské hřiště, upravíme ohniště a hřiště na malý fotbal, postavíme workoutové hřiště a obnovíme altánek.
- 3) Celkové předpokládané finanční náklady na realizaci Projektu dle žádosti činí 235.970 Kč (podrobně viz Příloha č. 1 – Rozpočet).
- 4) Příjemci bude na základě této smlouvy poskytnuta Poskytovatelem dotace z rozpočtu Středočeského kraje **v maximální výši 235.000 Kč**.
- 5) Dotace je poskytována Příjemci i na finanční náklady Projektu spočívající v uhrazené dani z přidané hodnoty v souvislosti s realizací Projektu, a to v těchto případech:
  - a) není-li Příjemce registrovaným plátcem daně z přidané hodnoty dle zákona č. 235/2004 Sb., ve znění pozdějších předpisů (dále jen „z. č. 235/2004 Sb.“),
  - b) je-li Příjemce registrovaným plátcem daně z přidané hodnoty, kterému však nevznikl v souvislosti s realizací Projektu nárok na odpočet uhrazené daně z přidané hodnoty dle z. č. 235/2004 Sb.,
  - c) je-li Příjemce registrovaným plátcem daně z přidané hodnoty, kterému vznikl v souvislosti s realizací Projektu pouze částečný nárok na odpočet uhrazené daně z přidané hodnoty; v tomto případě je Příjemci poskytována dotace i na finanční náklady Projektu spočívající v uhrazené dani z přidané hodnoty, u níž Příjemci nevznikl nárok na odpočet daně z přidané hodnoty dle z. č. 235/2004 Sb.
- 6) Dotace není poskytována Příjemci na finanční náklady Projektu spočívající v uhrazené dani z přidané hodnoty v souvislosti s realizací Projektu, je-li Příjemce registrovaným plátcem daně z přidané hodnoty, kterému vznikl v souvislosti s realizací Projektu nárok na odpočet daně z přidané hodnoty ve výši uhrazené daně z přidané hodnoty dle z. č. 235/2004 Sb.
- 7) Minimální finanční spoluúčasť Příjemce činí 970 Kč na realizaci Projektu.
- 8) Do celkových skutečných uznatelných finančních nákladů na realizaci Projektu se nezapočítává uhrazená daň z přidané hodnoty, kterou uhradil Příjemce při realizaci Projektu, u níž mu vznikl nárok na odpočet daně z přidané hodnoty dle z. č. 235/2004 Sb.
- 9) Pokud celkové skutečné uznatelné finanční náklady Projektu překročí celkové předpokládané finanční náklady na realizaci Projektu, uhradí Příjemce částku tohoto překročení z vlastních finančních zdrojů.
- 10) Pokud budou celkové skutečné uznatelné finanční náklady Projektu nižší než celkové předpokládané finanční náklady na realizaci Projektu, je Příjemce povinen vrátit Poskytovateli takové poskytnuté

peněžní prostředky z dotace Poskytovatele do 30 dnů od Ukončení projektu na účet Poskytovatele.

- 11) Pokud Příjemce zahájil realizaci Projektu ještě před podpisem této smlouvy, mohou být k vyúčtování Projektu zpětně použity účetní (daňové) doklady (faktury apod.), které byly Příjemcem uhrazeny v souvislosti s realizací Projektu po 1. 1. 2020.

### Článek 3 ZÁVAZKY SMLUVNÍCH STRAN

- 1) **Poskytovatel se zavazuje** poskytnout Příjemci dotaci z rozpočtu Středočeského kraje v souladu s článkem 2 této smlouvy, a to za podmínek uvedených v této smlouvě a v z. č. 250/2000 Sb.
- 2) **Převod peněžních prostředků** bude Poskytovatelem proveden bankovním převodem na výše uvedený účet Příjemce, a to **jednorázově do 30 dnů od nabytí účinnosti této smlouvy**.

3) **Příjemce se zavazuje:**

- a) Použít poskytnutou dotaci pouze ke sjednanému účelu a v souladu se specifikací Projektu popsanou v článku 2 odstavci 2 této smlouvy, tj. pouze na realizaci Projektu, a to hospodárně. V případě nedodržení této povinnosti Příjemcem odpovídá odvod za porušení rozpočtové kázně výši neoprávněně použitých peněžních prostředků, tj. výši použitých peněžních prostředků nesouvisejících se sjednaným účelem a specifikací Projektu nebo výši peněžních prostředků použitých nehospodárně. Toto ustanovení platí i v případě, že Příjemce neprokáže, jak byly poskytnuté peněžní prostředky použity.
- b) Zahájit realizaci Projektu nejpozději **12 měsíců od vyhlášení výsledků hlasování** (tj. schválení Zastupitelstvem Středočeského kraje, nepovolí-li Poskytovatel (tj. Rada Středočeského kraje nebo případně Zastupitelstvo Středočeského kraje) jinak.
- c) Ukončit realizaci Projektu nejpozději **do 30 měsíců od vyhlášení výsledků hlasování** (tj. schválení Zastupitelstvem Středočeského kraje), nepovolí-li Poskytovatel (tj. Rada Středočeského kraje) jinak. V případě nedodržení této povinnosti Příjemcem odpovídá odvod za toto porušení rozpočtové kázně výši 0,05 % z celkových poskytnutých peněžních prostředků za každý den prodlení s ukončením Projektu.
- d) Viditelně uvádět a označit, pokud to povaha Projektu dovoluje,
- na všech jeho zveřejněných dokumentech, které souvisejí s realizací Projektu,
  - při všech formách propagace Projektu, včetně informování ve sdělovacích prostředcích
  - v průběhu realizace Projektu, pokud po dohodě s Poskytovatelem obdrží příslušné označení
  - po skončení realizace Projektu

že: „**Tento Projekt byl realizován z projektu MÚJ KRAJ - Participativní rozpočet Středočeského kraje**“ a to včetně loga MÚJ KRAJ a loga Středočeského kraje.

V případě Projektů, u kterých to jejich povaha dovoluje a v součinnosti s Poskytovatelem, musí být uvedené označení umístěno na viditelném místě nejméně po dobu tří let od Ukončení realizace

Projektu.

V případě nedodržení uvedených povinností Příjemcem odpovídá odvod za každé takovéto porušení rozpočtové kázně výši 0,05% až 1 % z celkových poskytnutých peněžních prostředků, a to na základě rozhodnutí Krajského úřadu Středočeského kraje, ve kterém přihlédne při stanovení výše odvodu k závažnosti porušení a jeho vlivu na dodržení účelu dotace. Jednotlivá porušení rozpočtové kázně a odvody za porušení rozpočtové kázně se v těchto případech sčítají.

e) Vést v účetnictví nebo daňové evidenci řádné a oddělené sledování přijatých a použitých peněžních prostředků dotace, a to

- realizovat Projekt při respektování zásad zdravého finančního řízení, zejména efektivnosti a hospodárnosti,
- vést účetnictví v souladu s obecně platnými právními předpisy, zejm. zákonem č. 563/1991 Sb., o účetnictví, ve znění pozdějších předpisů (dále jen „zákon o účetnictví“), a zajistit řádné a oddělené sledování dotací poskytnutých peněžních prostředků na Projekt a celkových nákladů Projektu.

V případě nedodržení této povinnosti Příjemcem odpovídá odvod za toto porušení rozpočtové kázně výši 0,05 % až 2 % z celkových poskytnutých peněžních prostředků, a to na základě rozhodnutí Krajského úřadu Středočeského kraje, ve kterém přihlédne při stanovení výše odvodu k závažnosti porušení a jeho vlivu na dodržení účelu dotace.

V případě, že je dotace poskytnuta Příjemci, který nevede účetnictví nebo daňovou evidenci, toto ustanovení o vedení odděleného účetnictví neplatí.

f) Dodržet, že majetek pořízený či zhodnocený s účastí dotace nesmí být prodán, darován, bezúplatně převeden na jinou právnickou, fyzickou osobu nebo komerčně pronajat po dobu 3 let od data ukončení realizace Projektu. Výjimku z tohoto ustanovení může udělit na základě žádosti Příjemce Rada Středočeského kraje.

Ustanovení tohoto písmena, týkající se majetku, se nevztahuje na věcné ceny do soutěží (např. dětské soutěže), je-li jejich pořízení Příjemcem součástí Projektu.

V případě nedodržení uvedených povinností Příjemcem odpovídá odvod za porušení rozpočtové kázně výši 1 % až 100 % poskytnutých peněžních prostředků, a to na základě rozhodnutí Krajského úřadu Středočeského kraje, ve kterém přihlédne při stanovení výše odvodu k závažnosti porušení a jeho vlivu na dodržení účelu dotace.

g) Provést výběr dodavatele veřejné zakázky v souladu s platným zákonem o zadávání veřejných zakázek. Příjemce je povinen při zadání veřejné zakázky dodržovat zásady transparentnosti, rovného zacházení a zákazu diskriminace.

h) Zpracovat a předložit (doručit) Poskytovateli dokumentaci závěrečného vyhodnocení a vyúčtování Projektu na Krajský úřad Středočeského kraje – Odbor majetku a hospodářské správy, a to do **30 dnů** od ukončení Projektu.

4) **Dokumentaci závěrečného vyhodnocení a vyúčtování Projektu** předloží Příjemce Poskytovateli na zvláštních formulářích uvedených na webových stránkách Poskytovatele, a tato bude obsahovat:

- a) název Projektu,
- b) evidenční číslo této smlouvy,
- c) název Programu, ze kterého byla dotace poskytnuta,
- d) příjemce dotace (tj. název právnické osoby nebo obchodní firma právnické osoby),
- e) stručnou zprávu o realizaci Projektu se zhodnocením realizace Projektu včetně konstatování, zda byly nebo nebyly dodrženy předpokládané finanční náklady na realizaci Projektu, termín ukončení Projektu a splněny veškeré závazky Příjemce dle této smlouvy,
- f) fotodokumentaci k realizaci Projektu (v digitální podobě e-mailem na kontaktní osobu – fotografie do velikosti 2 MB / fotografie),
- g) kopii dokladu o ukončení realizace Projektu v souladu s článkem 1, odst. 3, písm. f) této smlouvy, tj. předávací protokol nebo poslední uhrazený doklad u nestavebních akcí nebo stavebních akcí bez stavebního povolení, v případě stavebních akcí se stavebním povolením pak kolaudační souhlas,
- h) vyúčtování Projektu ve struktuře uvedené v následujícím odstavci tohoto článku,
- i) přehled uhrazených účetních (daňových) dokladů (faktur atd.) včetně kopií všech dokladů uvedených v tomto přehledu; u Projektů na stavební činnost musí být daňové doklady (faktury) doloženy rozpisem provedených prací a dodávek dle položkového rozpočtu k příslušné smlouvě uzavřené mezi Příjemcem a dodavatelem stavebních prací, dodávek nebo služeb k realizaci Projektu včetně kopií dokladů o provedení těchto plateb (výpisy z účtu, výdajové pokladní doklady).
- j) prohlášení Příjemce, je-li fyzickou osobou, nebo prohlášení statutárního zástupce Příjemce, je-li právnickou osobou, o tom, že veškeré údaje uvedené v dokumentaci závěrečného vyhodnocení a vyúčtování Projektu jsou úplné a pravdivé,

5) **Vyúčtování Projektu** bude mít tuto strukturu:

- a) celkové předpokládané finanční náklady na realizaci Projektu v Kč,
- b) celkové skutečné uznatelné finanční náklady na realizaci Projektu v Kč,
- c) celková maximální výše dotace uvedená v článku 2 této smlouvy v Kč,
- d) výše dotace v Kč, která byla připsána na účet Příjemce do dne vyhotovení vyúčtování Projektu,
- e) celková výše uznatelných finančních nákladů na realizaci Projektu v Kč skutečně uhrazená Příjemcem ke dni vyhotovení vyúčtování Projektu,
- f) částka skutečně poskytnuté dotace Poskytovatelem v Kč, kterou je Příjemce povinen vrátit Poskytovateli,
- g) celková výše dotace v Kč, která měla být Příjemci skutečně poskytnuta po úpravách vyplývajících z tohoto odstavce,

Do celkových skutečných uznatelných finančních nákladů na realizaci Projektu se nezapočítává uhrazená daň z přidané hodnoty, kterou uhradil Příjemce při realizaci Projektu, u níž mu vznikl nárok na odpočet daně z přidané hodnoty dle z. č. 235/2004 Sb.

6) **Příjemce se dále zavazuje**

- a) Vrátit Poskytovateli jako odvod za porušení rozpočtové kázně celou dotaci, resp. převedené peněžní

prostředky od Poskytovatele na účet Příjemce, pokud se realizace Projektu neuskuteční, a to do deseti pracovních dnů ode dne, kdy Příjemci musí být zřejmé, že se realizace Projektu neuskuteční. Zároveň je Příjemce povinen neprodleně písemně informovat Poskytovatele o těchto skutečnostech, a to Odbor majetku a hospodářské správy Krajského úřadu Středočeského kraje.

Pokud tak Příjemce neučiní, odpovídá odvod za porušení rozpočtové kázně výši zadržovaných peněžních prostředků.

- b) Umožnit příslušným orgánům Poskytovatele v souladu se z. č. 320/2001 Sb. provedení průběžné a následné kontroly hospodaření s peněžními prostředky z poskytnuté dotace, jejich použití k účelu, který je v souladu s touto smlouvou, a předložit při kontrole všechny potřebné účetní a jiné doklady. Pokud tak Příjemce neučiní, odpovídá odvod za porušení rozpočtové kázně výši 0,05 % až 100 % poskytnutých peněžních prostředků, a to na základě rozhodnutí Krajského úřadu Středočeského kraje, ve kterém přihlédne při stanovení výše odvodu k závažnosti porušení a jeho vlivu na dodržení účelu dotace.
- c) Neprodleně, nejpozději však do 10 pracovních dnů, informovat písemně Odbor majetku a hospodářské správy Krajského úřadu Středočeského kraje o všech změnách údajů týkajících se Příjemce, které jsou uvedeny na str. 1 této smlouvy.
- d) Uchovávat veškeré písemnosti týkající se poskytnutí veřejné podpory podle této smlouvy včetně vyúčtování Projektu se všemi písemnými doklady, a to takovým způsobem, aby bylo možno prokázat oprávněnost použití peněžních prostředků v souladu s touto smlouvou, a to po dobu deseti let od ukončení realizace Projektu. Po tuto uvedenou dobu je Příjemce také povinen veškeré písemnosti týkající se poskytnutí veřejné podpory podle této smlouvy včetně vyúčtování Projektu se všemi písemnými doklady na písemné požádání předložit Poskytovateli k nahlédnutí.

V případě nedodržení výše uvedených povinností Příjemce odpovídá odvod za toto porušení rozpočtové kázně výši 0,05 % až 100 % z poskytnutých peněžních prostředků, a to na základě rozhodnutí Krajského úřadu Středočeského kraje, ve kterém přihlédne při stanovení výše odvodu k závažnosti porušení a jeho vlivu na dodržení účelu dotace; jestliže však Příjemce ve výše uvedené době sám zlikvidoval nebo zcela znehodnotil nebo úmyslně nebo z nedbalosti umožnil jinému zlikvidovat nebo zcela znehodnotit veškeré písemnosti, týkající se poskytnutí veřejné podpory podle této smlouvy včetně vyúčtování Projektu se všemi písemnými doklady, nebo jestliže Příjemce nepředloží Poskytovateli žádné písemnosti k nahlédnutí, odpovídá odvod za toto porušení rozpočtové kázně výši 100 % poskytnutých peněžních prostředků.

Příjemce povinen písemně informovat Poskytovatele, tj. Krajský úřad Středočeského kraje - Odbor majetku a hospodářské správy:

- o přeměně právnické osoby, a to do 7 kalendářních dnů ode dne, kdy došlo k přeměně právnické osoby
- o vstupu právnické osoby do likvidace, a to do 7 kalendářních dnů ode dne vstupu právnické osoby do likvidace,

- o zahájení insolvenčního řízení, a to do 7 kalendářních dnů od zveřejnění vyhlášky o zahájení insolvenčního řízení v insolvenčním rejstříku.

V písemné informaci pro Poskytovatele Příjemce mimo jiné uvede evidenční číslo smlouvy Poskytovatele, uvedené na straně 1 této smlouvy, název Projektu a výši poskytnuté dotace Poskytovatelem.

Povinnost uvedenou v tomto písmenu Příjemce nemá, jestliže uplynulo více než 10 let od ukončení realizace Projektu.

#### **Článek 4 ZÁVĚREČNÁ USTANOVENÍ**

- 1) O prodloužení termínu ukončení realizace Projektu může Příjemce písemně požádat Poskytovatele do dne, do kterého má být podle této smlouvy ukončena realizace Projektu. Písemnou žádost Příjemce předkládá Odboru majetku a hospodářské správy Krajského úřadu Středočeského kraje. Žádost musí být doručena do podatelny Krajského úřadu Středočeského kraje do konce uvedené lhůty. O žádosti Příjemce, tj. o jejím odsouhlasení či odmítnutí, rozhoduje Rada Středočeského kraje nebo případně Zastupitelstvo Středočeského kraje.
- 2) O prodloužení termínu pro předložení dokumentace závěrečného vyhodnocení a vyúčtování Projektu může Příjemce písemně požádat Poskytovatele do konce lhůty pro zpracování a předložení Dokumentace závěrečného vyhodnocení a vyúčtování Projektu. Písemnou žádost Příjemce předkládá Odboru majetku a hospodářské správy Krajského úřadu Středočeského kraje. Žádost musí být doručena do podatelny Krajského úřadu Středočeského kraje do konce uvedené lhůty.  
O žádosti Příjemce, tj. o jejím odsouhlasení či odmítnutí, rozhoduje Rada Středočeského kraje nebo případně Zastupitelstvo Středočeského kraje.
- 3) O jinou změnu této smlouvy může Příjemce písemně požádat Poskytovatele do konce lhůty pro zpracování a předložení dokumentace závěrečného vyhodnocení a vyúčtování Projektu, nejpozději však s předložením uvedené dokumentace Poskytovateli, pokud uvedenou dokumentaci předložil Příjemce Poskytovateli před koncem lhůty pro zpracování a předložení uvedené dokumentace. Písemnou žádost Příjemce předkládá Odboru majetku a hospodářské správy Krajského úřadu Středočeského kraje. Žádost musí být doručena do podatelny Krajského úřadu Středočeského kraje do konce uvedené lhůty.  
O žádosti Příjemce, tj. jejím odsouhlasení či odmítnutí, rozhoduje Rada Středočeského kraje nebo případně Zastupitelstvo Středočeského kraje.
- 4) Počítání lhůt uvedených v této smlouvě se řídí občanským zákoníkem. Případně-li poslední den lhůty, v níž je Příjemce povinen podle této smlouvy provést nějakou činnost nebo úkon, na sobotu, neděli nebo svátek, je posledním dnem lhůty pracovní den nejbližší následující.
- 5) Pokud má Příjemce podle této smlouvy povinnost předat, doručit nebo předložit Poskytovateli nějakou písemnost, musí být do konce lhůty uvedené v této smlouvě písemnost Poskytovateli fakticky doručena;



za splnění uvedené lhůty se nepovažuje den předání zásilky s písemností Příjemcem k přepravě, tj. např. prostřednictvím pošty.

- 6) Pokud má Příjemce podle této smlouvy povinnost převést peněžní prostředky Poskytovateli, převádí je na účet Poskytovatele uvedený na str. 1 této smlouvy, a to pod stejnými symboly, pod kterým mu byly peněžní prostředky Poskytovatelem poskytnuty, nesdělí-li Poskytovatel písemně Příjemci, že má uvést při převodu peněžních prostředků jiné údaje.
- 7) Povinnost Příjemce převést peněžní prostředky Poskytovateli je splněna dnem připsání peněžních prostředků na účet Poskytovatele uvedený na str. 1 této smlouvy.
- 8) Při podezření na porušení rozpočtové kázně může Poskytovatel pozastavit poskytování peněžních prostředků, a to až do výše předpokládaného odvodu.
- 9) Za prodlení s odvodem za porušení rozpočtové kázně je Příjemce povinen zaplatit penále ve výši 1 promile z částky odvodu za každý den prodlení, nejvýše však do výše stanoveného odvodu.
- 10) O uložení odvodu a penále za porušení rozpočtové kázně rozhoduje v samostatné působnosti Krajský úřad Středočeského kraje.
- 11) Prominutí nebo částečné prominutí povinnosti odvodu a penále může z důvodů hodných zvláštního zřetele povolit orgán Středočeského kraje, který o poskytnutí peněžních prostředků rozhoduje, tj. Zastupitelstvo Středočeského kraje, a to na základě žádosti Příjemce.
- 12) Správcem odvodů a penále je Krajský úřad Středočeského kraje, který z důvodů hodných zvláštního zřetele může povolit posečkání zaplacení odvodu nebo penále (tj. zaplacení odvodu nebo penále v pozdějším termínu) nebo zaplacení odvodu nebo penále ve splátkách, a to na základě žádosti Příjemce.
- 13) Práva a povinnosti smluvních stran touto smlouvou výslovně neupravené se řídí právními předpisy uvedenými v článku 1 této smlouvy a Výzvou a Zásadami participativního rozpočtu. Příjemce prohlašuje, že se před podpisem této smlouvy se zněním Výzvy i Zásad participativního rozpočtu seznámil.
- 14) Případné změny a doplňky této smlouvy budou smluvní strany činit písemnými, vzestupně číslovanými dodatky k této smlouvě.
- 15) Práva a povinnosti z této smlouvy vyplývající přecházejí na právní nástupce smluvních stran. Smluvní strany se dohodly, že Příjemce není oprávněn postoupit svá práva a povinnosti vyplývající z této smlouvy třetí straně bez předchozího písemného souhlasu Poskytovatele. Pokud Příjemce postoupí svá práva a povinnosti vyplývající z této smlouvy třetí straně bez předchozího písemného souhlasu Poskytovatele, poruší tím rozpočtovou kázeň a odvod za toto porušení rozpočtové kázně odpovídá výši poskytnutých peněžních prostředků.
- 16) Kontaktní osobou za Poskytovatele:

- Ing. Michal Hájek, [redacted]
- Nicola Fišerová, [redacted]

Kontaktní osobou za Příjemce:

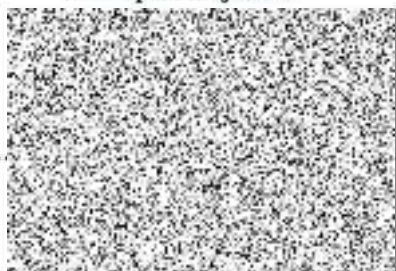
- Jan Ďoubal, [redacted]

V případě změny týkající se údajů o kontaktních osobách je dostačující, pokud si smluvní strany tyto změny prokazatelně doručí a přijetí této informace bude druhou smluvní stranou potvrzena, bez nutnosti uzavírat dodatek ke smlouvě.

- 17) V případě nahrazení z. č. 320/2001 Sb. novým zákonem, řídí se kontrola dle této smlouvy novým zákonem.
- 18) Tato smlouva se vyhotovuje ve třech stejnopisech, z nichž každý má platnost originálu. Dva stejnopisy si ponechá Poskytovatel a jeden stejnopis Příjemce.
- 19) Tato smlouva nabývá platnosti dnem jejího podpisu oběma smluvními stranami a účinnosti dnem jejího zveřejnění v registru smluv, které provede Poskytovatel.
- 20) O poskytnutí dotace uvedené v této smlouvě Poskytovatelem Příjemci rozhodlo Zastupitelstvo Středočeského kraje usnesením č. 093-26/2020/ZK ze dne 3. 8. 2020 a v případě tohoto právního úkonu Středočeského kraje jsou splněny podmínky uvedené v § 23 zákona č. 129/2000 Sb., o krajích (krajské zřízení), ve znění pozdějších předpisů nezbytné k jeho platnosti.
- 21) K podpisu této smlouvy a podpisu případných dodatků k této smlouvě za Poskytovatele byl pověřen Libor Lesák, radní pro oblast investic, majetku a veřejných zakázek, usnesením Rady Středočeského kraje č. 063-84/2020/RK ze dne 26. 11. 2020.
- 22) Nedílnou součástí smlouvy jsou přílohy:
  - Příloha č. 1 - Rozpočet projektu
  - Příloha č. 2 - Smlouva spolku s obcí o dlouhodobém pronájmu dotčeného pozemku
  - Příloha č. 3 - Souhlas města s realizací projektu
  - Příloha č. 2 - Pověření pana Libora Lesáka podpisem smluv

V ..... dne.....  
Příjemce 23.9.2021

Zástupce Příjemce



.....  
razítko

V Praze dne.....  
07-10-2021

Zástupce Poskytovatele



.....  
razítko Středočeského kraje

Ověřovací doložka pro legalizaci

Podle ověřovací knihy Krajského úřadu Středočeského kraje  
svazek č. XV.....

poř. č. legalizace 233.

vlastnoručně podepsal\* – uznal podpis na listině za vlastní\*

Jan Dóubal

.....  
jméno/a, příjmení, datum a místo narození žadatele

.....  
adresa místa trvalého pobytu\*

adresa místa pobytu na území České republiky\*

adresa bydliště mimo území České republiky\*  
.....

druh a číslo dokladu, na základě kterého byly zjištěny osobní údaje, uvedené v této ověřovací doložce

V Praze dne 23.9.2021

.....  
Jméno a příjmení ověřující osoby, která legalizaci provedla  
(nebo otisk jmenovky)

Otisk úředního razítka a podpis ověřující osoby

\* Nehodící se škrtněte



**Projekt** Znovuoživení hřiště na "Čížkově skále" v Kutné Hoře

**Celková dotace** 235 000

**Realizátor**

Club Deportivo Kutná Hora, spolek,

Národního odboje 48, 284 01 Kutná Hora

Č. účtu



**Náklady -**

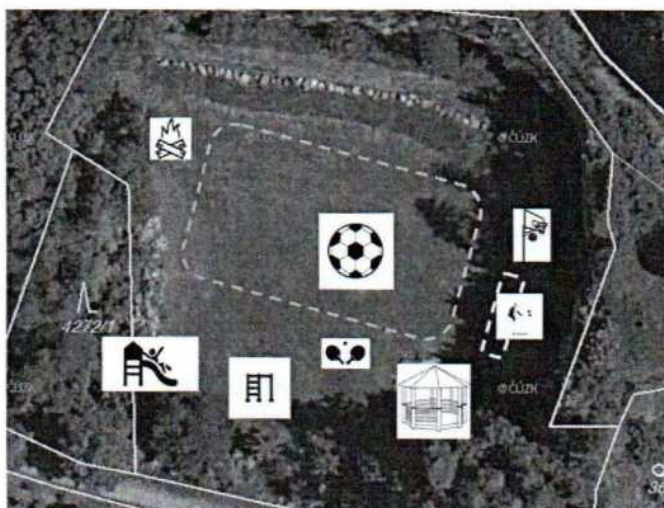
#	Položka	dodavatel	cena	Investice /neinvestice
1.	Workoutová sestava Cubs 2 METAL vč. montáže	HEROLD - dětský svět a zahrada, s.r.o. IČ: 02851270	99 482	Investice
2. A	Stůl na stolní tenis	Miloš Vojáček - RACKETSPORT IC: 66878993	16 740	Neinvestice
2. B	Zatravňovací pás ke stolnímu tenisu	HEROLD - dětský svět a zahrada, s.r.o. IČ: 02851270	2 378	Neinvestice
3. A	Altán – výroba a montáž – tesařské a truhlářské práce	LAMAS WOOD s.r.o. IČO: 02995654	90 750	Investice
3. B	Zelená střecha na altán	Jiří Faltys IČO: 712589973	26 620	Investice
	<b>SOUČET</b>		<b>235 970</b>	

**Realizace**

1.3.2021- 15.7.2021

Za Club Deportivo Kutná Hora,  
spolek

Jan Ďoubal



-  - Hřiště fotbal
-  - Pétanque
-  - Stolní tenis
-  - Ohniště
-  - Dětské hřiště
-  - Workout
-  - Altán
-  - Koš basketball

MĚSTO  
KUTNÁ HORA

Níže uvedeného dne, měsíce a roku byla uzavřena mezi těmito smluvními stranami:

**Město Kutná Hora,**

se sídlem Havlíčkovo náměstí 552/1, 284 01 Kutná Hora,

zastoupené vedoucí odboru správy majetku paní Mgr. Bc. Alenou Šorčíkovou

IČ: 00236195

DIČ: CZ00236195

na straně jedné

(dále jen „**pronajímatel**“)

a

**Club Deportivo Kutná Hora, spolek**

se sídlem Národního odboje 48, 284 01 Kutná Hora,

zastoupený místopředsedou panem Michalem Vavákem,

IČ: 265 54 810

na straně druhé

(dále jen „**nájemce**“)

tato

**NÁJEMNÍ SMLOUVA**

podle ustanovení § 2201 a násl. zákona č. 89/2012 Sb., občanský zákoník, v platném znění

**1.**

- 1.1. Pronajímatel prohlašuje, že je výlučným vlastníkem pozemků p.č. 4274/1 o výměře 4.521 m<sup>2</sup> a p.č. 4274/2 o výměře 44 m<sup>2</sup>, zapsaných na LV č. 10001 pro obec a katastrální území Kutná Hora u Katastrálního úřadu pro Středočeský kraj, Katastrální pracoviště Kutná Hora.

**2.**

- 2.1. Touto smlouvou pronajímatel přenechává nájemci k dočasnému užívání část pozemku p.č. 4274/1 o výměře cca 2.800 m<sup>2</sup> a pozemek p.č. 4274/2 o výměře 44 m<sup>2</sup> v k.ú. Kutná Hora tak, jak jsou zakresleny na snímku katastrální mapy (dále jen „předmět nájmu“), který je přílohou č. 1 a tvoří nedílnou součást této smlouvy, za účelem volnočasových aktivit.
- 2.2. Nájemce prohlašuje, že je mu stav předmětu nájmu dobře znám a že jej v tomto stavu přejímá.
- 2.3. Nájem nebude zapsán do katastru nemovitostí.

**3.**

- 3.1. Tato nájemní smlouva se uzavírá s účinností od **1.7.2017 na dobu neurčitou** s tříměsíční výpovědní dobou. Tříměsíční výpovědní doba počíná běžet prvním dnem měsíce následujícího po měsíci, v němž byla výpověď doručena druhé straně.
- 3.2. V případě zvláště závažného porušení povinností smluvní stranou je druhá smluvní strana oprávněna vypovědět tuto smlouvu bez výpovědní doby. Pro účely této smlouvy se za zvláště závažné porušení smlouvy považuje zejména prodlení s úhradou nájemného či jeho příslušenství i po výzvě pronajímatele k dodatečné úhradě dluhu s přiměřenou lhůtou k jeho splnění. Pronajímatel je oprávněn vypovědět smlouvu bez výpovědní doby rovněž v případě nesplnění povinností nájemce dle čl. 5. této smlouvy.

- 3.3. V den ukončení nájemního vztahu se nájemce zavazuje předat předmět nájmu ve stavu, v jakém byl při jeho předání s přihlédnutím k obvyklému opotřebení, vyklizený, bez jakýchkoli stavebních prací a po odstranění veškerých škod a jiných zásahů.

#### 4.

- 4.1. Předmět nájmu se pronajímá úplatně za roční nájemné ve výši **200,00 Kč** slovy: dvě stě korun českých. Nájemné je splatné ročně předem, nejpozději do 31. ledna běžného roku na účet pronajímatele u České spořitelny a.s. číslo účtu [redacted] Variabilní symbol bude upřesněn po podpisu této nájemní smlouvy.
- 4.2. Nájemné za období od 1.7.2017 do 31.12.2017 ve výši 100,00 Kč se nájemce zavazuje zaplatit pronajímateli na výše uvedený účet do 14 dnů od podpisu této smlouvy.
- 4.3. V případě, že bude nájemce v prodlení s placením peněžitých závazků dle této smlouvy déle než deset dnů, zavazuje se zaplatit pronajímateli smluvní pokutu ve výši 0,05 % z dlužné částky za každý den prodlení. Smluvní pokuta je splatná do deseti dnů od jejího vyúčtování.
- 4.4. Pokud bude nájemce v prodlení s hrazením nájemného za užívání předmětu nájmu, dává tímto souhlas k tomu, aby pronajímatel tyto skutečnosti zveřejnil.
- 4.5. Pronajímatel je oprávněn jednostranně zvyšovat nájemné vždy s účinností ke dni 1. ledna toho kterého roku tak, že nájemné se zvýší poměrně s ohledem na míru inflace v uplynulém roce vyhlášenou příslušným státním orgánem. Za základ se bere vždy naposledy stanovená výše nájemného. V případě, že pronajímatel své právo na zvýšení nájemného dle míry inflace nevyužije, je oprávněn zvýšit nájemné v kterémkoliv z následujících kalendářních roků o kumulovanou míru inflace za období od posledního zvýšení, s tím, že nájemné v takto stanovené výši je nájemce povinen platit až za období od 1. ledna toho roku, v němž pronajímatel zvýšení nájemného dle tohoto ustanovení uplatnil.

#### 5.

- 5.1. Nájemce bude užívat předmět nájmu pouze pro své potřeby a pro účely uvedené v článku 2.1. této smlouvy.
- 5.2. Nájemce je povinen pečovat o předmět nájmu s péčí řádného hospodáře tak, aby bylo zabráněno škodám, přičemž se řídí příslušnými právními předpisy.
- 5.3. Nájemce na své náklady neprodleně odstraní závadu a škody, které vzniknou na předmětu nájmu v důsledku jeho činnosti.
- 5.4. Nájemce nesmí bez souhlasu pronajímatele přenechat předmět nájmu nebo jeho část do podnájmu jiné fyzické nebo právnické osobě.
- 5.5. Stavební úpravy nebo jakékoliv jiné změny na předmětu nájmu může nájemce provádět pouze s předchozím písemným souhlasem pronajímatele. Změnu předmětu nájmu nebo stavební úpravy provádí nájemce na svůj náklad. Dojde-li změnou předmětu nájmu nebo stavebními úpravami ke zhodnocení, vzdává se nájemce práva požadovat po pronajímateli vyrovnání podle míry zhodnocení při nájmu. Nájemce se vzdává náhrady nákladů s těmito úpravami spojenými, pokud nedojde k jiné dohodě. Nedojde-li mezi smluvními stranami k jiné dohodě, nájemce se rovněž vzdává nároku požadovat po skončení nájmu protihodnotu toho, o co se zvýšila hodnota předmětu nájmu provedením jakýchkoli úprav nebo změn. Tato smlouva není zároveň souhlasem vlastníka pro stavební řízení.  
V případě, že pronajímatel zjistí porušení tohoto závazku nájemce, je oprávněn od smlouvy odstoupit s tím, že smlouva se ruší ke dni doručení písemného vyhotovení odstoupení od smlouvy. V takovém případě je nájemce povinen předmět nájmu do 3 dnů vyklidit včetně provedených stavebních úprav i staveb a předat vyklizený pronajímateli.
- 5.6. Nájemce je povinen umožnit pronajímateli průběžnou kontrolu stavu předmětu nájmu.
- 5.7. Nájemce prohlašuje, že si je vědom, že na části pozemku p.č. 4274/1 v k.ú. Kutná Hora, která není předmětem nájmu, je umístěna veřejně přístupná geologická expozice a zavazuje se nebránit veřejnosti v přístupu k ní.

**6.**

6.1. Nájemce není poplatníkem daně z nemovitých věcí z předmětu nájmu.

**7.**

- 7.1. Tato smlouva se vyhotovuje ve třech stejnopisech, z nichž jeden obdrží nájemce a dva pronajímatel.
- 7.2. Tuto smlouvu lze měnit nebo doplnit pouze písemnými, vzájemně odsouhlasenými a smluvními stranami podepsanými dodatky, které jsou postupně číslovány a stávají se nedílnou součástí této smlouvy.
- 7.3. Smluvní strany této nájemní smlouvy prohlašují, že tato je projevem jejich svobodné a vážné vůle, že jim nejsou známy žádné překážky faktické ani právní, které by bránily jejímu uzavření. Prohlašují dále, že tuto smlouvu neuzavírají v tísní či za nápadně nevýhodných podmínek. Před podpisem si smluvní strany smlouvu řádně přečetly, s jejím obsahem souhlasí a na důkaz připojují své vlastnoruční podpisy.

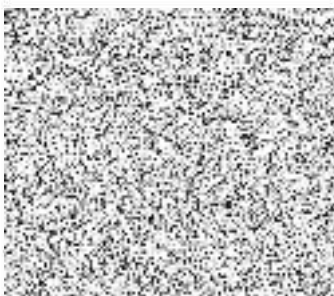
**Doložka**

Město Kutná Hora prohlašuje, že byly splněny veškeré zákonné podmínky pro platnost této nájemní smlouvy, vyplývající ze zákona č. 128/2000 Sb., o obcích, ve znění pozdějších předpisů.

Záměr města na pronájem předmětných nemovitých věcí byl zveřejněn vyvěšením na úředních deskách ve dnech od 31.5.2017 do 20.6.2017 dle zákona č. 128/2000 Sb.; v téže době byl rovněž zveřejněn způsobem umožňujícím dálkový přístup na internetové stránce města.

Uzavření této nájemní smlouvy bylo schváleno usnesením Rady města Kutná Hora č. 491/17 ze dne 28.6.2017 podle § 102 odst. 3 výše uvedeného zákona.

V Kutné Hoře dne 30. 6. 2017



Město Kutná Hora  
pronajímatel

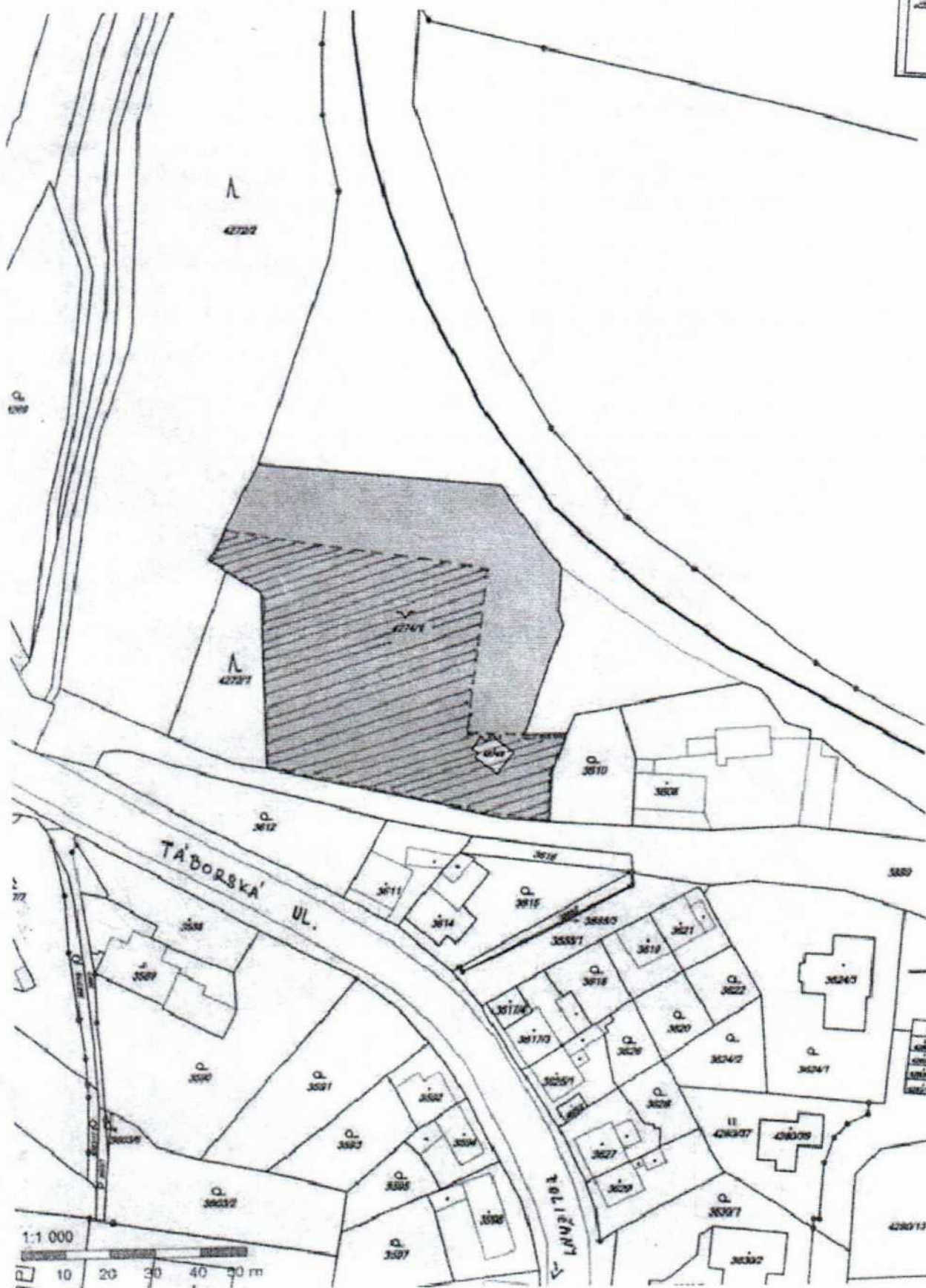


Club Deportivo  
nájemce

MĚSTO  
KUTNÁ HORA

MĚSTO  
KUTNÁ H

Příloha: č.1





# PROTOKOL

O předání části pozemku p.č. 4274/1 o výměře 4.521 m<sup>2</sup> a pozemku p.č. 4274/2 o výměře 44 m<sup>2</sup>, zapsaného na LV č. 10001 pro obec a katastrální území Kutná Hora u Katastrálního úřadu pro Středočeský kraj, Katastrální pracoviště Kutná Hora.

## **Předávající:**

Město Kutná Hora, Havlíčkovo náměstí 552/1, 284 01 Kutná Hora  
Prostřednictvím: Odboru správy majetku MÚ Kutná Hora  
V zastoupení: Alena Levá

## **Přebírající:**

Club Deportivo Kutná Hora, o.s., zastoupený místopředsedou panem Michalem Vavákem

Stav: dle fotografie

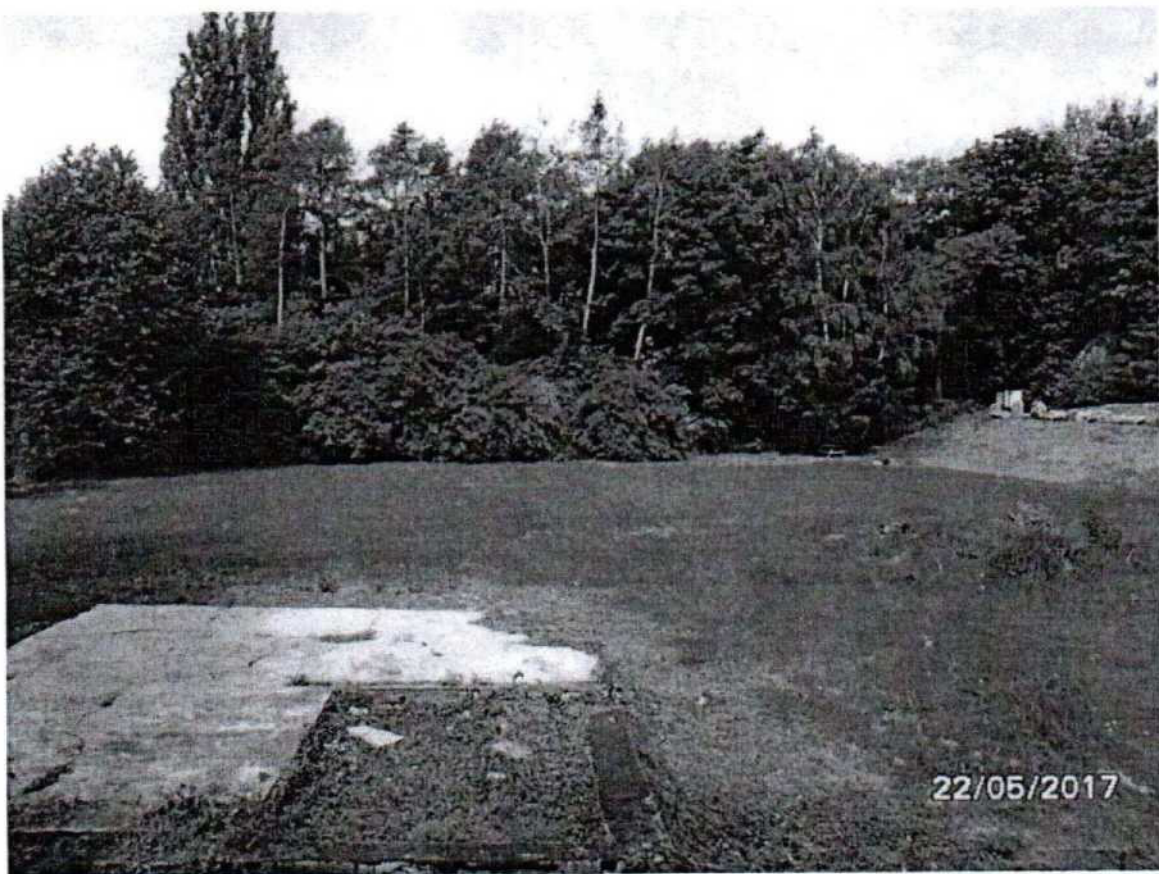
V Kutné Hoře dne 30.6. 2017



.....  
za Club Deportivo Kutná Hora  
přebírající



.....  
Město Kutná Hora  
předávající





## MĚSTO KUTNÁ HORA

Havlíčkovo náměstí 552/1, 284 01 Kutná Hora, IČ: 00236195

Kancelář tajemníka

tel:

fax: 327 710 106

[www.mu.kutnahora.cz](http://www.mu.kutnahora.cz), ID: b65bfx3

Váš dopis ZN.: Žádost o souhlas s realizací  
Ze dne: 8. 4. 2020  
Naše Č.j.: MKH/034227/2020  
SpZN.: MKH/034227/2020/02

Adresát:

Club deportivo Kutná Hora, spolek  
nám. Národního odboje 48  
284 01 Kutná Hora  
k rukám Jana Ďoubala, předsedy

Vyřizuje: Mgr. Adéla Kloudová  
Tel.:  
E-mail:  
Datum: 15. 4. 2020

email:

### Souhlas s realizací projektu na pozemku města

Vážený pane Ďoubale,

na základě Vaší žádosti ze dne 8. 4. 2020 si Vám dovoluji sdělit, že město Kutná Hora souhlasí s realizací projektu „Znovuoživení hřiště na „Čížkově skále“ v Kutné Hoře“ na pozemku p. č. 4274/1 – ostatní plocha, zapsaného na LV č. 10001 pro obec a k. ú. Kutná Hora, u Katastrálního úřadu pro Středočeský kraj, Katastrální pracoviště Kutná Hora, který je ve vlastnictví města Kutná Hora, a to v souladu s projektem předloženým městským architektem Kutné Hory p.

Projekt bude realizován Club deportivo Kutná Hora, spolkem, a to za účelem vybudování dětského hřiště, upravení ohniště a hřiště na malý fotbal, postavení workoutového hřiště a obnovení altánku.

S pozdravem

**Ing. Josef  
Viktora** Digitálně podepsal  
Ing. Josef Viktora  
Datum: 2020.04.15  
07:55:58 +02'00'

Ing. Josef Viktora,  
starosta města

## **POVĚŘENÍ**

v souladu se zákonem č. 129/2000 Sb., o krajích, a usnesením Rady Středočeského kraje č. 063-84/2020/RK, ze dne 26. 11. 2020

**POVĚŘUJI**  
tímto

**radního Středočeského kraje pro oblast investic, majetku a veřejných zakázek  
Libora Lesáka**

jednáním za Středočeský kraj (včetně podepisování příslušných dokumentů), spadajícího do jeho působnosti, v rozsahu zákonného limitu veřejných zakázek malého rozsahu – včetně objednávek (na dodávky nebo na služby v částce do 2.000.000,00 Kč, nebo na stavební práce v částce do 6.000.000,00 Kč), a jednáním za Středočeský kraj (včetně podepisování příslušných dokumentů) u všech ostatních veřejných zakázek (i podlimitních a nadlimitních) bez ohledu na to, do působnosti kterého odboru takové jednání spadá, u kterých za Středočeský kraj nejedná hejtmanka, případně příslušný náměstek, a dále jednáním (včetně podepisování příslušných dokumentů) v působnosti Odboru krajského investora, ve všech případech uvedených v § 59 odst. 2. zák. č. 129/2000 Sb., o krajích, o kterých rozhodla Rada Středočeského kraje v souladu se zákonem č. 129/2000 Sb., o krajích, a ve všech věcech bez finančního a věcného plnění.

Pověřená osoba bere na vědomí, že toto pověření se týká pouze takových úkonů, které nevyžadují předchozí odsouhlasení příslušným orgánem Středočeského kraje, popř. takových úkonů, které příslušným orgánem Středočeského kraje již odsouhlaseny byly.

V Praze 04 -12- 2020



**Mgr. Petra Pecková**  
hejtmanka Středočeského kraje