

za účelem rekonstrukce a zkapacitnění stávajících parkovacích ploch a vybudování nových parkovacích stání u bytových domů Dvorská č. p. 42, 50, 58, 66, 74, vybudování nových chodníků kolem areálu ZŠ Salmova, aktivně odpočinkové zóny s fitness prvky v prostoru mezi bytovými domy Dvorská č.p. 74, 76, 78, 80, 82, 84 a výběhu pro psy u bytového domu Dvorská č. p. 94 ve městě Blansko.

Části hrazené za podpory dotačních prostředků	
A.2.1	Vybudování nového chodníku pro pěší vedle bytového domu Dvorská č.p.1874
A.2.5	Vybudování nového chodníku pro pěší mezi ZŠ Salmova č.p. 1940 a MŠ Dvorská č.p. 1894
A.2.1 2	Vybudování nového chodníku pro pěší u ZŠ Salmova č.p. 1940
A.2.1 5	Vybudování nových chodníků pro pěší při ulici Dvorská mezi bytovými domy Dvorská č.p. 1841 - 1876
B.1.1	Úprava a doplnění veřejné zeleně v lokalitě Dvorská – sever (část)
B.4.1	Vybudování výběhu pro psy za bytovým domem Dvorská č.p. 1875
C.1.4	Úprava stávající komunikace při ulici Dvorská
C.2.1 0	Úprava stávajících a vybudování nových parkovacích stání při ulici Dvorská
D.1.1	Rekonstrukce stávajícího dětského hřiště před bytovými domy Dvorská č.p. 1876 - 1879
E.1.1	Doplnění městského mobiliáře v lokalitě Dvorská – sever (část)
G.1.1	Úprava stanovišť pro kontejnery na domovní a tříděný odpad v lokalitě Dvorská – sever (část)

2. Zhotovitel pro objednatele provádí kompletní dílo (dále jen „dílo“), čímž se pro potřeby této smlouvy rozumí, že zhotovitel pro objednatele provádí stavební dílo (veškeré stavební práce) a zajišťuje veškeré další činnosti, práce, dodávky a služby stanovené touto smlouvou ať již bezprostředně souvisí s vlastními stavebními pracemi či nikoliv. Je-li dílo provedeno ve stanoveném rozsahu a smluvených termínech, je-li provedeno ve vynikající řemeslné, funkční a estetické kvalitě a nevykazuje-li jakékoliv vady a nedodělky jedná se o řádně provedené dílo.
3. Zhotovitel zastává pozici generálního dodavatele, čímž je mimo jiné povinen koordinovat veškeré práce a činnosti účastníků stavebního procesu (jednotlivé subjekty ať již v zaměstnaneckém poměru nebo v jakémkoliv jiném vztahu ke zhotoviteli (subdodavatelé)), včetně činností případných třetích stran (určené subjekty objednatelem na základě písemného informování zhotovitele např. budoucí provozovatel, vyhrazený dodavatel objednatele atp.) a činností objednatele a to tak, aby nedošlo k narušení plynulého provádění předmětu smlouvy a předmět smlouvy byl proveden řádně, kvalitně a úplně a předán objednateli nejpozději v dohodnutých termínech dle této smlouvy. Z pozice generálního dodavatele je zhotovitel přímo a bezvýhradně odpovědný za prováděné práce a činnosti, za dodržení sjednaných termínů a za správnost veškeré dokumentace a postupů, na základě kterých je dílo realizováno a je povinen případným vadám předcházet a vzniklé vady průběžně a neprodleně odstraňovat a napravit.
4. Zhotovitel se zavazuje provést veškeré práce a činnosti ve vynikající kvalitě jakož i v úplném a bezchybném řemeslném, funkčním a estetickém provedení ve sjednaných termínech a sjednané ceně bez jakýchkoliv dalších nároků vůči objednateli.
5. Není-li v této smlouvě stanoveno jinak má se za to, že veškeré, touto smlouvou vymezené práce, činnosti a dodávky nutné pro řádné provedení díla jsou zahrnuty v celkové ceně díla kalkulované zhotovitelem a uvedené v této smlouvě a objednateli nevznikají žádné další náklady s výjimkou případů, touto smlouvou stanovených (např. případné vícepráce či dodatečné stavební práce požadované objednatelem nad rámec smlouvy).



- Objednatel může být v průběhu realizace díla podle této smlouvy zastupován ve věcech technických osobou technického dozoru stavebníka (dále jen TDS), a to zejména způsoby a v rozsahu definovaném touto smlouvou. Osoba TDS je fyzická nebo právnická osoba na zhotoviteli nezávislá a se zhotovitelem nepropojená. Do doby identifikace osoby TDS objednatelem zhotoviteli nebo zanikne-li mandát technického dozoru stavebníka v průběhu realizace díla, plní objednatel funkce a úkoly TDS sám nebo prostřednictvím jiných osob pověřených objednatelem. Má-li zhotovitel vůči objednateli oznamovací či jinou povinnost (např. předložení harmonogramu, předložení realizační projektové dokumentace, výzva k účasti na zkouškách atp.) má tuto povinnost současně i vůči osobě TDS.
- Projekt je realizován za finanční podpory z Ministerstva pro místní rozvoj ČR a z finančních prostředků objednatele.

III. Předmět plnění

- Objednatel zadává zhotoviteli a zhotovitel se zavazuje, že za podmínek a v rozsahu sjednaném touto smlouvou včetně všech jejích příloh provede - vlastním jménem, na svůj náklad, nebezpečí a odpovědnost, a to s potřebnou a odbornou péčí - pro objednatele a objednateli předá řádně provedené dílo specifikované v této smlouvě. Objednatel se zavazuje, že za podmínek stanovených v této smlouvě převezme od zhotovitele řádně provedené dílo a zaplatí za ně zhotoviteli dohodnutou odměnu (sjednanou cenu), jejíž výše je spolu se způsobem úhrady popsána dále v této smlouvě.
- Zhotovitel se zavazuje v rámci rozsahu sjednaného díla provést veškeré práce včetně všech pomocných prací a prací technicky náležitých k řádnému a kvalitnímu provedení díla a souvisejících dodávek a služeb, bez ohledu na to, zda jsou obsaženy v textové, výkresové či rozpočtové části, jakož i práce, které jsou definované touto smlouvou či práce, které v dokumentaci sice detailně obsaženy nejsou, ale které jsou nezbytné pro řádné provedení díla. Součástí plnění zhotovitele je taktéž provedení koordinační činnosti jednotlivých profesí a částí projektu v rámci realizace předmětu smlouvy, provedení související inženýrské činnosti a veškerých ostatních dalších činností nutných pro zodpovědné a řádné provedení díla (např. zřízení a odstranění zařízení staveniště, zajištění zvláštních užívání komunikací a dopravního značení včetně projednání a povolení, zajištění bezpečnostních opatření, uvedení stavby do provozu, provedení kompletační činnosti stavby, odstranění zjištěných vad a nedodělků aj.).
- Zhotovitel provádí dílo a stavební práce v souladu se schválenou dokumentací, schválenými postupy a v souladu s touto smlouvou. Za schválenou dokumentaci se považuje zadávací dokumentace, zadávací podmínky veřejné zakázky, projektová dokumentace vypracovaná Ing. Ivanem Zbořilem, IČ: 46339221, sídlem Vedlejší 697/8, 625 00, Brno - Bohunice, ČKAIT: 1001457, Petrem Odehnalem, projektová a inženýrská činnost, Zahradní 676, 679 06 Jedovnice, ČKAIT: 1003843 a Ing. Evou Wagnerovou, Tomešova 1, 602 00 Brno, oceněné soupisy stavebních prací, dodávek a služeb s výkazy výměr (rozpočet stavby) a veškerá další, v průběhu plnění díla zpracovaná a objednatelem odsouhlasená dokumentace (např. realizační projektová dokumentace či upravená projektová dokumentace stavby) a související dokumenty. Schválení dokumentace a postupů ze strany objednatele nezprošťuje zhotovitele odpovědnosti za případné vady schválené dokumentace a případné vady díla realizované na základě schválené dokumentace či postupů. Provedením díla na základě neschválené dokumentace a postupů nevzniká zhotoviteli jakýkoliv nárok vůči objednateli.
- Při realizaci předmětu smlouvy má zhotovitel za povinnost postupovat s odbornou péčí, samostatně, iniciativně a v souladu s platnými zákony, předpisy a uplatňovat pravidla hospodárnosti, efektivnosti a účelnosti vynaložených finančních prostředků. Zhotovitel se zavazuje respektovat veškeré pokyny objednatele, týkající se provádění předmětu smlouvy a upozorňující na možné porušování smluvních povinností zhotovitele. Zhotovitel i objednatel se zavazují dodržovat obecně závazné právní předpisy a technické normy. Zhotovitel je vázán příkazy objednatele ohledně způsobu provádění díla ve smyslu ustanovení § 2592 občanského zákoníku.
- Plnění předmětu smlouvy (realizace díla) bude provedeno subjekty, které jsou držiteli patřičných

oprávnění pro jednotlivá plnění v rámci předmětu této smlouvy.

6. Předmět smlouvy bude realizován v souladu s projektovou dokumentací, platnými právními předpisy České republiky, se zákonem číslo 183/2006 Sb., o územním plánování a stavebním řádu (stavební zákon), ve znění pozdějších předpisů, s vyhláškou č. 268/2009 Sb., o technických požadavcích na stavby, ve znění pozdějších předpisů, v souladu s platnými českými technickými normami (ČSN), technickými a kvalitativní podmínkami (TKP) a technologickými předpisy (TP), dle obecně závazných a doporučených předpisů a metodik a v souladu s dalšími platnými předpisy a zákony a legislativou, které se vztahují k realizaci díla, včetně všech předepsaných a nutných zkoušek a zdokumentování skutečného provedení stavby.
7. Součástí závazku řádně provést dílo v dohodnuté odměně (sjednané ceně) dle této smlouvy je povinnost zhotovitele provést resp. zabezpečit zejména:
 - 7.1. stavební práce a veškeré související práce, dodávky a montáže směřující ke zhotovení stavby dle projektové dokumentace a v souladu s dalšími ustanoveními této smlouvy,
 - 7.2. v návaznosti na prováděné stavební práce projednat a zajistit případné zvláštní užívání komunikací a veřejných ploch za účelem realizace stavby včetně úhrady vyměřených poplatků a nájemného, jakož i stanovení a povolení dočasného a trvalého dopravního značení, zajištění dopravního značení k dopravním omezením, jeho údržbu a přemístování a následné odstranění,
 - 7.3. písemné oznámení zahájení stavebních prací stavebnímu úřadu, správcům sítí, vlastníkům a uživatelům dotčených a sousedních pozemků a nemovitostí,
 - 7.4. zřízení, provoz, údržbu a odstranění zařízení staveniště včetně napojení na inženýrské sítě. Na potřebné zdroje médií (např. elektrická energie, voda atp.) se zhotovitel připojí prostřednictvím odběrných zařízení s vlastními odpočtovými měřidly a to v místech, které dohodne s objednatelem respektive vlastníkem rozvodů, na které se připojuje. Veškerá spotřebovaná média je povinen zhotovitel příslušnému subjektu uhradit,
 - 7.5. zpracování potřebné realizační projektové dokumentace zhotovitele či veškeré jiné projektové dokumentace zhotovitele v průběhu plnění předmětu smlouvy upřesňující nebo doplňující poskytnutou dokumentaci včetně veškerých ostatních souvisejících projektových prací, zejména zpracování potřebných dílenských výkresů a upřesnění (specifikování) prováděcí dokumentace stavby z hlediska prováděných prací, použitých technologií a materiálů a její předání objednateli k projednání v dostatečném časovém předstihu před objednáním prvků a zahájením prací 2x v tištěné a 1x v elektronické podobě.
 - 7.6. provedení všech opatření organizačního a stavebně technologického charakteru k řádnému provedení stavebních prací; zbudování a udržování bezpečných přístupů na staveniště,
 - 7.7. provedení všech opatření na eliminaci negativních dopadů stavby na životní prostředí (hluk, prašnost, znečištění vod, poškozování vegetace)
 - 7.8. provedení všech opatření včetně souvisejících prací a dodávek k zajištění bezpečnosti osob a majetku, požární ochrany a ochrany životního prostředí (např. ochrana chodců a vozidel v místech dotčených stavbou),
 - 7.9. bezpečnost práce při provádění prací v souladu s příslušnými právními předpisy,
 - 7.10. ochranu životního prostředí v souladu s příslušnými právními předpisy,
 - 7.11. potřebné geodetické práce při plnění předmětu smlouvy, zejména geodetické vytýčení stavby, kontrolní zaměření staveniště, geodetické zaměření dokončené stavby, geometrický plán pro zápis do katastru nemovitostí a pro zřízení věcných břemen,
 - 7.12. zajištění a splnění podmínek vyplývajících z územního rozhodnutí, ze stavebního povolení nebo jiných dokladů (např. z vyjádření a souhlasů správců inženýrských sítí, dotčených orgánů statní správy, vlastníků dotčených a sousedních nemovitostí atp.),
 - 7.13. vytýčení veškerých inženýrských sítí, odpovědnost za jejich neporušení během výstavby a zpětné protokolární předání jejich správcům,
 - 7.14. zjištění a prověření tras příslušných sítí domovních rozvodů (např. rozvody kanalizace, vody,



- elektrorozvody slaboproudé i silnoproudé, zabezpečovací systémy atp.), odpovědnost za jejich neporušení během výstavby, úpravy průběhů domovních rozvodů dotčených stavbou a zpětné protokolární předání objednateli resp. jejich vlastníkům,
- 7.15. všechny nezbytné průzkumy nutné pro řádné provádění a dokončení stavebních prací a řádné provedení díla (např. prověření skutečností a jejich promítnutí do zpracovávané projektové dokumentace zhotovitelem),
 - 7.16. všechny nutné podklady pro rozhodnutí o dalším postupu prací v případě, že je nutné upravit schválené pracovní postupy či dokumentace v rozsah (zpracování textového popisu, výkresového a rozpočtového zdokumentování),
 - 7.17. provedení a kompletaci nutných zkoušek a revizí dle platných předpisů a ČSN (případně jiných norem, právních nebo technických předpisů, vztahujících se k prováděnému dílu) včetně vydaných protokolů a vyhodnocení. Kopie dokladů je zhotovitel povinen předávat objednateli ihned po provedení zkoušky. Zkompletované originály zhotovitel předá objednateli nejpozději při předání a převzetí dokončeného díla,
 - 7.18. likvidaci, odvoz a uložení veškerých vybouraných hmot a veškeré stavební sutě na skládku včetně poplatku za uskladnění zejména v souladu s ustanoveními zákona č. 185/2001 Sb., o odpadech, ve znění pozdějších předpisů, přičemž splnění této povinnosti zhotovitel objednateli doloží příslušnými doklady,
 - 7.19. kompletaci atestů a dokladů o požadovaných vlastnostech dodávaných a zabudovávaných materiálů, výrobků a zařízení (dle zákona č. 22/1997 Sb., ve znění pozdějších předpisů – prohlášení o shodě) a ostatní doklady, kterými bude prokázáno dosažení předepsané kvality a parametrů díla – tzn. technické listy, specifikace a návody na provozování a údržbu dodávaných a zabudovávaných materiálů, výrobků a zařízení. Kopie dokladů je zhotovitel povinen předávat objednateli průběžně před dodáním a zabudováním. Zkompletované originály zhotovitel předá objednateli nejpozději při předání a převzetí dokončeného díla,
 - 7.20. kompletaci technických listů, specifikací a návodů na provozování a údržbu dodávaných a zabudovávaných materiálů, výrobků a zařízení. Kopie dokladů je zhotovitel povinen předávat objednateli průběžně před dodáním a zabudováním. Zkompletované originály zhotovitel předá objednateli nejpozději při předání a převzetí dokončeného díla,
 - 7.21. zajištění revizních zpráv (např. elektroinstalace, bleskosvody, slaboproudé rozvody aj. dle charakteru stavby) veškerých zařízení a instalací dodávaných a realizovaných zhotovitelem včetně odstranění případně uvedených závad, jakož i zajištění revizních zpráv veškerých stávajících zařízení a instalací dotčených stavbou, na nichž v souladu s prováděnou stavbou proběhly zásahy do těchto zařízení (např. provizorně demontovaný a znovu osazený bleskosvod), včetně odstranění případně uvedených závad. Kopie dokladů je zhotovitel povinen předávat objednateli ihned po provedení zkoušky. Zkompletované originály zhotovitel předá objednateli nejpozději při předání a převzetí dokončeného díla. Je-li některý z dokladů nutný pro zprovoznění stavby (např. revizní zpráva elektroinstalací jakožto nutný doklad pro připojení stavby ze strany poskytovatele elektrické energie atp.) je zhotovitel povinen, v rámci jím zajišťované koordinace, předat doklad v takovém termínu, aby bylo do doby dokončení stavebních prací stavbu zprovoznit,
 - 7.22. provedení zaškolení osob objednatele a uživatele vč. předání uživatelského manuálu ke zbudované stavbě (popis ovládání prvků stavby, údržby zbudované stavby atp.),
 - 7.23. zpracování skutečného provedení stavby v souladu s vyhláškou 499/2006 Sb., o dokumentaci staveb, ve znění pozdějších předpisů (zejména pak vyhlášky 62/2013 Sb.) 2x v tištěné a 2x elektronické podobě. Elektronická podoba dokumentace bude v tzv. otevřené podobě – textové části ve formátu MS Office (DOC, XLS), výkresová dokumentace ve formátu AUTOCAD (DWG verze 2000) a v uzavřené podobě bude dokumentace dokladována ve formátu PDF (textové části, výkresy, rozpisky),
 - 7.24. vyhotovení a dodáním dokumentů pro předání dokončené stavby řádně provedeného díla,
 - 7.25. péči o všechny části a prvky zhotovovaného díla do doby protokolárního předání řádně provedeného kompletního díla objednateli, včetně jejich zabezpečení proti poškození, zcizení

- atp. Dojde-li do doby protokolárního předání řádně provedeného kompletního díla objednateli k poškození díla nebo jeho části zhotovitel zajistí v souladu s touto smlouvou nápravu,
- 7.26. péči o plochy, prostory a majetek objednatele či třetích osob dotčený stavební činností zhotovitele při realizaci díla do doby protokolárního předání řádně provedeného kompletního díla objednateli, včetně zabezpečení proti poškození, zcizení atp. Dojde-li do doby protokolárního předání řádně provedeného kompletního díla objednateli k poškození ploch, prostor či majetku objednatele či třetích osob zajistí zhotovitel v souladu s touto smlouvou nápravu,
 - 7.27. průběžný hrubý úklid zhotovované stavby a dotčených pozemků výstavbou (likvidace obalového materiálu, čištění komunikací apod.),
 - 7.28. závěrečný finální čistý úklid zhotovené stavby a všech ploch stavební činností dotčených (tzn. umytí zaprášených a znečištěných ploch v budovách a na komunikacích – např. umytí podlah, komunikací, očištění ploch od betonů, malt, tmelů atp.),
 - 7.29. uvedení všech povrchů, pozemků a majetku (ve vlastnictví objednatele či třetích osob) dotčených stavbou a stavební činností do původního resp. návrhového či lepšího stavu (komunikace, chodníky, zeleň, příkopy, propustky apod.). V případě dotčení travních ploch, a nebude-li stanoveno jinak, bude provedeno založení trávníku a osetí travním semenem,
 - 7.30. provedení terénních úprav tak, aby byly strojně udržovatelné způsobem a prostředky vlastněnými objednatel. Provedené úpravy si zhotovitel odsouhlasí s Technickými službami Blansko a odborem KOM. Pořízený zápis bude zařazen do dokladové části předávané při převjímcce dokončeného díla.
 - 7.31. provedení organizační, koordinační a kompletační činnosti při realizaci díla a zajištění veškerých prací, činností a povinností vyplývajících z povahy vykonávaných prací, dodávek a ostatních ustanovení této smlouvy.
8. Zhotovitel se zavazuje k dodržení příslušných stavebních a kvalitativních norem a k tomu, že, optimálním a odborným provedením odpovídajícím uznávaným pravidlům architektury a stavitelství vytvoří všechny potřebné stavební předpoklady pro vytvoření dokonalého a bezporuchového stavebního díla s cílem dosáhnout optimální hospodárnosti s ohledem na investiční a provozní náklady a maximálního estetického výsledku.
 9. Zhotovitel má vůči objednateli, v dostatečném časovém předstihu, oznamovací povinnost v případech, které mohou mít neočekávaný a zásadní vliv na provádění díla. Tímto však nevzniká nárok na úpravu smluvních podmínek.
 10. Na případné zásahy do rozvodů veřejného resp. venkovního osvětlení nebo na případnou realizaci veřejného resp. venkovního osvětlení nebo provádění rozvodů elektrických kabelů v majetku objednatele je zhotovitel povinen v dostatečném časovém předstihu před zahájením prací upozornit Odborného konzultanta objednatele. Odborný konzultant objednatele je pan Pavel Borek (tel.: 602759657), Kamnářská 5, 678 01 Blansko. Zhotovitel přizve Odborného konzultanta objednatele společně s objednatel ke kontrole především uložení kabelu před záhozem lože, chrániček, provedení spojů uzemnění, pasivní ochrany, provedení rozvodů atd. Zhotovitel předá Odbornému konzultantovi objednatele Zprávu o výchozí revizi elektrické instalace ke kontrole. Provedené práce si zhotovitel odsouhlasí s Odborným konzultantem objednatele, Technickými službami Blansko a odborem KOM. Pořízený zápis bude zařazen do dokladové části předávané při převjímcce dokončeného díla.
 11. Případné kácení stromů a likvidaci keřů je zhotovitel povinen v dostatečném časovém předstihu před zahájením prací oznámit na odbor komunální údržby Města Blanska, Ing. Vítek (tel. 516775196, e-mail vitek@blansko.cz). Zhotovitel v oznámení uvede termín kácení stromů a keřů, jakož i odvoz kmenů pokácených stromů. Stavební práce musí být realizovány tak, aby byly stávající stromy v maximální možné míře zachovány (priorita zachování zeleně). Dřevní hmota z kácení bude zhotovitel odvezena do firmy EXPAL s.r.o., se sídlem Mlýnská 2217/20, 678 01 Blansko, IČ: 63486008, a to na adresu provozovny: Mlýnská 20, 678 01 Blansko. Větve, keře a ostatní organická rostlinná hmota bude odvezena na kompostárnu se sídlem Blansko, č. p. 2483, 678 01 Blansko na



náklady zhotovitele.

12. Na případné zásahy do staveb, které nejsou ve vlastnictví ve správě objednatele je zhotovitel povinen v dostatečném časovém předstihu před zahájením prací upozornit objednatele a vlastníka těchto staveb a dohodnout s nimi způsob provádění a předání stavebních prací.
13. Finální pozice mobiliáře (např. lavičky, stolky, stojany na kola, odpadkové koše), interiérových prvků, stožárů osvětlení, dopravních značek, poutačů či zeleně musí být před umístěním potvrzeny s objednatelem.

IV. Lhůty a místo plnění

1. Zhotovitel se zavazuje zahájit výkon své činnosti vymezený touto smlouvou a plnit závazky z této smlouvy neprodleně po podpisu této smlouvy.
2. Smluvní strany se dohodly na níže uvedených lhůtách plnění, které jsou pro zhotovitele závazné, přičemž dřívější plnění je možné. Níže uvedené termíny vychází z nabídky zhotovitele a jsou nejpozději možnými termíny plnění jednotlivých fází v plnění předmětu smlouvy:

Zahájení provádění díla (zahájení činnosti zhotovitele) v den uzavření této smlouvy

Předání a převzetí prostoru staveniště

předání prostoru staveniště zhotoviteli proběhne na výzvu zhotovitele (nejdříve však následující pracovní den po dni uzavření této smlouvy) nejpozději do 5 pracovních dnů od uzavření této

Zahájení provádění stavebního díla (stavebních prací) v den předání staveniště

Dokončení a předání stavebního díla (stavebních prací) ... nejpozději do 30. 9. 2016

Dokončení a předání řádně provedeného díla nejpozději do 31. 10. 2016

Záznam o splnění či nesplnění jednotlivých fází plnění předmětu smlouvy bude proveden samostatným protokolem či zápisem do stavebního deníku a bude podepsán zhotovitelem a objednatelem, či osobou k tomu oprávněnou.

3. Uvedené lhůty v čl. 4 odst. 2, této smlouvy mohou být prodlouženy pouze v případě vzniku nepředvídatelných a neodvratitelných okolností, které nemohl zhotovitel ovlivnit ani předvídat. Za nepředvídatelnou okolnost se považuje přerušení postupu prací z pokynu objednatele a dále skutečnost, že objednatel předal staveniště zhotoviteli později, než bylo ujednáno, že objednatel způsobil překážky v práci zhotovitele, které nemohl zhotovitel předem předpokládat ani ovlivnit, že činnost a rozhodování dotčených orgánů státní správy, správců inženýrských sítí, či vlastníků dotčených pozemků trvá déle, než je obvyklé a tudíž dojde k takovému časovému zdržení zaviněnému prokazatelně jednáním těchto subjektů, které ohrozí dodržení sjednaných lhůt plnění, přičemž však musí zhotovitel prokázat, že podnikl veškeré kroky k eliminaci příčin takovýchto zpoždění. Za nepředvídatelnou okolnost se považují taktéž vlivy vyvolané vyšší mocí, kterou nemohl zhotovitel ani objednatel předpokládat či ovlivnit. Veškeré okolnosti je zhotovitel neprodleně od jejich vzniku povinen písemně oznámit a specifikovat objednateli, jakož je i povinen navrhnout a přijmou opatření na jejich eliminaci, čímž ovšem není dotčeno právo objednatele postupovat dle ustanovení vztahujících se ke smluvním pokutám. Termín prodloužení lhůty pro řádné ukončení díla bude přiměřený výše zmiňovaným vzniklým překážkám.
4. Dílo je realizováno v souladu s harmonogramem provádění díla (dále jen „harmonogram“). Není-li

součástí této smlouvy harmonogram, pak zhotovitel nejpozději do doby zahájení provádění stavebních prací předá objednateli protokolárně harmonogram, který se dnem předání objednateli stává závazným dokumentem pro plnění zakázky. V harmonogramu budou vyznačené veškeré činnosti prováděné zhotovitelem ode dne uzavření této smlouvy až po předání řádně dokončeného díla dle této smlouvy objednateli (zejména uzavření smluvního vztahu, vlastní stavební práce, po jednotlivých stavebních objektech, přejímka dokončených prací, přejímka řádně provedeného kompletního předmětu smlouvy, předčasné užívání stavby, závěrečná kontrolní prohlídka stavby, kolaudace stavby, ostatní činnosti zhotovitele – zajištění zvláštního užívání komunikací, zajištění objízdných tras a uzavírek, odstraňování vad a nedodělků atp.) včetně stanovení kritické cesty plnění předmětu smlouvy. V harmonogramu budou zohledněny objednáací a dodavatelské či subdodavatelské lhůty souvisejících dodávek technologií, případné správní a jiné lhůty (vyřízení zvláštního užívání místní komunikace 35 dní, vyřízení přechodného dopravní značení 12 dní, předání atp.) a ostatní záležitosti vyplývající z plnění veřejné zakázky. Zhotovitel je povinen respektovat harmonogram provádění díla, jehož hlavní body jsou uvedeny v čl. IV. odst. 2, této smlouvy. Zhotovitel je oprávněn po předchozím vyrozumění objednatele měnit posloupnost provádění prací uvedených v harmonogramu směřujících k dodržení uvedených termínů v čl. IV. odst. 2, této smlouvy.

5. Stavební práce budou probíhat denně, každý kalendářní den vč. sobot a nedělí v době od 7:00 hod do 19:00 hod. Při provádění prací, u kterých by hluk a otřesy překračoval dovolené normové hodnoty, má zhotovitel povinnost eliminovat jejich negativní vlivy na okolí.
6. Přerušování prací zhotovitelem bez písemného souhlasu objednatele je nepřípustné. Za přerušování prací nelze mimo jiné považovat takové úkony a činnosti, které jsou předvídatelné a nutné pro plnění předmětu této smlouvy např. lhůtu pro získání rozhodnutí či vyjádření stavebního úřadu, dotčených organizací a správců sítí, lhůtu na vyjádření objednatele, doba pro dodání materiálu na staveniště a ostatní záležitosti, které jsou dle této smlouvy plněním zhotovitele.
7. Místem plnění je Blansko, sídliště Sever, dle specifikace projektovou dokumentací.

V. Cena díla

1. Celková cena díla provedeného v rozsahu dle této smlouvy je sjednána v souladu s nabídkou zhotovitele učiněnou v rámci zadávacího / výběrového řízení na zakázku ze dne 11. 7. 2016 a činí **7 553 556 Kč bez DPH**, slovy **sedm milionů pět set padesát tři tisíc pět set padesát šest korun českých** bez DPH. Je-li relevantní, bude k ceně bez DPH připočtena daň z přidané hodnoty ve výši a způsobem dle zákona č. 235/2004 Sb., o dani z přidané hodnoty, v platném znění v den uskutečnění zdanitelného plnění.
2. Tato cena je dohodnuta jako **cena pevná, konečná a neměnná** po celou dobu plnění veřejné zakázky a zahrnuje veškeré náklady nezbytné a nutné pro odborné a řádné provedení díla v rozsahu určeném ustanoveními této smlouvy. Celková cena může být upravena pouze za podmínek stanovených v této smlouvě. Zhotovitel přebírá ve smyslu § 2620 odst. 2 občanského zákoníku nebezpečí změny okolností. Položkový rozpočet je součástí této smlouvy o dílo, avšak není s ní z důvodu svého rozsahu pevně spojen.
3. Rozpočet zpracovaný zhotovitelem v rámci nabídky, na jehož základě je sjednána celková cena díla, je sjednán jako úplný a závazný a zhotovitel jeho úplnost a závaznost výslovně zaručuje. Zhotovitel tímto objednateli potvrzuje a zaručuje, že před stanovením celkové ceny díla, jak je tato cena stanovena v této smlouvě, prověřil veškeré podklady objednatele, rozsah díla a podmínky, za kterých bude dílo prováděno.
4. Celková cena díla, tak je stanovena na základě odborné individuální kalkulace nákladů zhotovitele, zahrnuje veškeré práce a náklady zhotovitele vymezené zadávacími podmínkami, touto smlouvou a veškerými jejími přílohami, zejména pak na základě projektové dokumentace, jejíž součástí je i oceněný výkaz výměr a obsahuje veškeré náklady s řádným provedením díla související. Zhotovitel potvrzuje, že sjednaná cena za dílo zahrnuje veškeré náklady (hlavní, vedlejší, ostatní a jiné



související), nezbytné a nutné pro odborné a řádné provedení díla v rozsahu dle čl. III této smlouvy a ostatních ustanovení této smlouvy, které zajišťuje, provádí či má za povinnost provést či zajistit zhotovitel nebo ke kterým je zhotovitel zavázán. Celková cena díla v sobě zahrnuje veškeré dodávky, stavební práce a výkony nutné k realizaci díla, včetně činností souvisejících s realizací díla dle této smlouvy a nákladů spojených s těmito činnostmi. Celková cena díla taktéž zahrnuje poplatky za veškeré spotřebované energie při výstavbě, nájem ploch za zařízení staveniště, náklady na používání strojů, náklady na výrobu, obstarávání a přepravu zařízení, materiálů a dodávek včetně veškerých správních a místních poplatků, pojištění, provádění předepsaných zkoušek, zabezpečení prohlášení o shodě, certifikátů a atestů všech materiálů, kterými se prokazuje dosažení předepsané kvality a předepsaných technických parametrů díla, a jakékoli další související výdaje spojené s realizací díla – zejména náklady na vybavení a provedení stavby v souladu s požárně bezpečnostním řešením, náklady na zabezpečení požadovaných únosností jednotlivých konstrukcí stavby, náklady na zajištění všech relevantních informací o stavu konstrukcí a staveb, náklady na zjištění rozsahu odstraňovaných staveb a jejich odstranění, náklady na skládky a meziskládky nového či vybouraného materiálu, náklady na odstranění a zapravení dále nepotřebných prvků původních staveb a konstrukcí (např. odříznutí a zapravení nefunkční části potrubí), náklady na vytvoření potřebných prostupů, demontáží a zpětných montáží, náklady na případné nutné vyklizení prostor budoucí stavby dle pokynů objednatele, náklady na pojištění, náklady na zajištění veškerých povinností a činností z této smlouvy plynoucích. Celková cena díla taktéž obsahuje zisk zhotovitele, očekávaný vývoj cen k datu předání díla a rizika či vlivy mající vliv na plnění předmětu smlouvy. Součástí celkové ceny díla jsou i dodávky a služby, které v zadávací dokumentaci a ve smlouvě včetně všech jejích příloh nejsou výslovně uvedeny, ale o kterých zhotovitel vzhledem ke své odbornosti měl nebo mohl vědět, že je nutné je provést a tudíž i zohlednit v celkové ceně díla.

5. Smluvní strany se dohodly, že při dodržení pravidel pro zadávání veřejných zakázek může být celková cena díla upravena pouze v případech víceprací či méněprací:
 - a) Vícepracemi může dojít k navýšení celkové ceny díla. Vícepráce jsou dodatečné práce, dodávky či služby, které nebyly obsaženy v dokumentaci stavby, a jejich potřeba vznikla v důsledku okolností, které objednatel jednající s náležitou péčí nemohl předvídat. Takové práce, dodávka a služby musí být vzájemně projednány a odsouhlaseny. Pro platnost víceprací je vždy zapotřebí dohoda obou smluvních stran formou dodatku ke smlouvě. V případě navýšení ceny platí, že žádná oboustranně písemně akceptovaná změna týkající se provádění díla, nemá vliv na cenu díla či termín plnění, pokud nedojde k uzavření dodatku k této smlouvě. Ohodnocení víceprací bude stanoveno na podkladě soupisu provedených a objednatelem odsouhlasených prací oceněných stejnými jednotkovými cenami, jakých bylo použito při zpracování nabídky zhotovitele. V případě položek v nabídkovém rozpočtu neobsažených se vychází z jednotkových cen RTS platných v daném časovém období tak, že budou stanoveny jednotkové ceny dle ceníku RTS a poměrné jednotkové ceny, které vzniknou vynásobením jednotkových cen dle ceníku RTS podílem celkové ceny nabídkového rozpočtu zhotovitele bez DPH a předpokládané hodnoty veřejné zakázky bez DPH uvedené ve výzvě resp. zadávací dokumentaci. Pro ohodnocení víceprací pak budou použity nižší z takto stanovených cen.
 - b) Méněpracemi dochází ke snížení celkové ceny díla. Méněpráce jsou práce obsažené v nabídkovém rozpočtu, ale neprovedené. Zhotovitel je povinen o neprovedené práce snížit cenu díla a uzavřít dodatek k této smlouvě a to bez jakýchkoliv dalších nároků ze strany zhotovitele.
6. Zhotovitel nemá právo se jakýmkoliv způsobem domáhat navýšení ceny díla z důvodů nepřesného nebo neúplného ocenění soupisu prací, dodávek, služeb nebo z důvodu vlastního zavinění (např. nutnost nápravy neodborného provádění prací a prací, které nejsou v souladu se schválenou dokumentací). Veškeré takto vzniklé dodatečné náklady nesplňují definici víceprací dle čl. V. odst. 5 písm. a) označují se pojmem vícenáklady a jsou vadou na straně zhotovitele a objednatel není povinen takovéto náklady zhotovitele hradit.

VI. Platební podmínky a finanční záruky

1. Na prováděné práce a dodávky nebudou poskytovány zálohy.
2. Plnění není poskytováno pro ekonomickou činnost objednatele.
3. Cena díla bude hrazena zpětně na základě faktury vystavené zhotovitelem. Přílohou faktury bude objednatel a zhotovitelem podepsaný protokol o provedení prací (soupis provedených prací resp. zjišťovací protokol), které jsou fakturovány, nebude-li ujednáno jinak. Zjišťovací protokol, jehož obsahem budou pouze kompletně realizované jednotlivé položky rozpočtu, je povinen zpracovat a předložit objednateli k odsouhlasení zhotovitel. Zjišťovací protokol bude přehledný a jednoznačný a bude zpracován v editovatelné elektronické a tištěné podobě. Objednatel se ke zjišťovacímu protokolu vyjádří do pěti pracovních dnů ode dne jeho předložení zhotovitelem tak, že jej odešle zhotoviteli odsouhlasený nebo jej odešle zhotoviteli neodsouhlasený s uvedením připomínek, změn či výhrad. Ve zjišťovacím protokolu nebudou potvrzeny práce, které neodpovídají kvalitativním podmínkám objednatele a práce, které byly realizovány v rozporu s ustanoveními této smlouvy. Nedojde-li mezi stranami k dohodě při odsouhlasení množství nebo druhu dodaných prací, je zhotovitel oprávněn fakturovat pouze práce, u kterých nedošlo k rozporu; ostatní práce pak zhotovitel není oprávněn fakturovat. Fakturu je zhotovitel oprávněn vystavit pouze na částku odsouhlasenou objednatel ve zjišťovacím protokolu. Pokud zhotovitel neuplatní postup dle tohoto odstavce, není oprávněn fakturovat jakoukoliv cenu části díla. Je-li na stavbě ustanovena osoba technického dozoru stavebníka, pak kontrolu provedených prací a jejich odsouhlasení provádí namísto objednatele, není-li dohodnuto jinak
4. Zhotovitel je oprávněn fakturovat provedené práce na základě dílčích daňových dokladů, vystavenými vždy po uplynutí příslušného kalendářního měsíce nebo celkovou fakturou po dokončení řádně provedeného díla. Dílčí daňové doklady – faktury je zhotovitel oprávněn vystavovat až do výše 90 % sjednané celkové ceny. Zbývajících 10 % z celkové sjednané ceny je zhotovitel oprávněn fakturovat až po dokončení řádně provedeného díla a jeho protokolárním převzetím objednatel. Poslední faktura vystavená zhotovitelem je konečnou fakturou.
5. V konečné faktuře budou odečteny poskytnuté platby, případně smluvní pokuty a pozastávky, na které objednateli do té doby vznikl nárok a je-li relevantní, bude vyúčtována daň z přidané hodnoty. Součástí konečné faktury bude seznam všech zhotovitelem vystavených faktur s uvedením čísla faktury, datem vystavení faktury, částkou na faktuře a informací o tom, zda byla faktura uhrazena, celkový oceněný písemný soupis provedených prací včetně uvedení cen zahrnující případné dodatky, protokol o předání a převzetí dokončeného stavebního díla (stavebních prací), protokol o předání a převzetí řádně provedeného díla a doklady o prokázání skutečnosti, že objednatel provedl úhradu pohledávek veškerých svých subdodavatelů v rámci plnění předmětu této smlouvy. Konečnou fakturu není zhotovitel oprávněn vystavit, pokud nejsou řádně a úplně ukončeny veškeré činnosti definované touto smlouvou. Úhradou faktur na základě dílčích daňových dokladů není dotčeno ujednání, že nárok na zaplacení celkové ceny díla vzniká až po řádném provedení díla.
6. Faktury budou mít náležitosti daňového dokladu dle zákona č. 235/2004 Sb., o dani z přidané hodnoty, ve znění pozdějších předpisů. Faktury budou dále obsahovat případně další náležitosti sdělené objednatel (např. označení zdroje financování, označení veřejné zakázky vč. kódu, rozpis ceny na účetní položky a účelové znaky atp.). Faktury budou dle požadavku objednatele vystavovány samostatně pro investiční a neinvestiční náklady, jakož i pro náklady hrazené z dotačních prostředků. Za správnost údajů na fakturách odpovídá zhotovitel.
7. Doba splatnosti faktur je **30 kalendářních dní** ode dne jejich doručení do sídla objednatele. Objednatel není v prodlení, uhradí-li fakturu do 30 kalendářních dnů ode dne následujícího po dni doručení faktury, i když je po termínu, který je na faktuře uveden jako den splatnosti. Úhrada faktur bude provedena bezhotovostně na účet zhotovitele uvedený v této smlouvě. Závěrečná faktura objednatel. Termínem úhrady faktury se rozumí termín odepsání částky z účtu objednatele.
8. V případě, že faktura nebude obsahovat náležitosti uvedené v této smlouvě nebo nebude vystavena v souladu se soupisem skutečně provedených a odsouhlasených prací, je objednatel oprávněn



takovou fakturu nezaplatit a vrátit ji kdykoliv zhotoviteli bez zaplacení jako neúplnou či neoprávněně vystavenou. Zhotovitel je povinen provést opravu faktury vystavením a opětovným doručením nové faktury objednateli. Nová lhůta splatnosti začne plynout doručením opravené faktury zpět do sídla objednatele.

9. Objednatel si vyhrazuje právo upravit frekvenci fakturací v případech, kdy to bude v zájmu objednatele s ohledem na způsob financování zakázky.
10. Objednatel si vyhrazuje právo pozastavit financování a proplácení faktur v případě, že zhotovitel bezdůvodně přeruší práce nebo práce provedl či provádí v rozporu s ustanoveními této smlouvy (např. provádění prací v rozporu s pokyny objednatele, nekvalitní provádění prací atp.) a to až do doby sjednání nápravy ze strany zhotovitele.
11. Zhotovitel je oprávněn fakturovat pouze provedené části díla. Pokud z jakéhokoliv důvodu dojde k ukončení smlouvy, není zhotovitel oprávněn požadovat zaplacení celkové ceny díla za části předmětu smlouvy, které neprovedl a provádět nebude nebo za části, které byly provedeny v rozporu s touto smlouvou.
12. Zhotovitel je povinen do pěti pracovních dní od uzavření této smlouvy předat objednateli doklad o bankovní záruce za řádné provedení díla, ve výši 5 % z celkové ceny díla včetně DPH min. však 400.000 Kč. Tato bankovní záruka bude sloužit k zajištění veškerých povinností vyplývajících pro zhotovitele z uzavřené smlouvy o dílo realizovat předmět této smlouvy řádně a včas. Finanční záruka za řádné provedení díla musí být platná po celou dobu plnění a ještě nejméně 30 kalendářních dní po termínu připadajícím na dokončení řádně provedeného díla a bude objednatelem vrácena zhotoviteli do 30 kalendářních dnů po ukončení řízení o řádném provedení díla. V případě, že dojde k posunutí termínu řádného provedení předmětu smlouvy, je zhotovitel povinen před vypršením platnosti finanční záruky na vlastní náklady zajistit prodloužení platnosti finanční záruky tak, aby byla splněna podmínka platnosti finanční záruky minimálně 30 kalendářních dní po termínu připadajícím na dokončení řádně provedeného díla. Záruka za řádné provedení díla musí být ve formě bankovní záruky ve smyslu ustanovení § 2029 a následujících občanského zákoníku. Text bankovní záruky schvaluje objednatel. Nutnost souhlasu objednatele ve výše uvedených záležitostech nezakládá nárok zhotovitele na nesplnění lhůty pro předložení záruky. Objednatel nemá povinnost předat staveniště zhotoviteli dříve, než obdrží tuto bankovní záruku a zhotovitel není před předáním bankovní záruky a staveniště oprávněn zahájit práce. Takto marně uplynutá doba nezakládá jakýkoliv nárok zhotovitele na prodloužení doby plnění díla.
13. Zhotovitel je povinen ke dni vystavení konečné faktury objednateli předat doklad o bankovní záruce za jakost provedeného díla v záruční době (za odstranění vad díla) ve výši 5 % z celkové ceny díla včetně DPH. Tato bankovní záruka bude sloužit k zajištění veškerých povinností vyplývajících pro zhotovitele z uzavřené smlouvy o dílo po dobu záruční lhůty. Finanční záruka za jakost provedených prací v záruční době musí být platná po celou záruční dobu stanovenou touto smlouvou a ještě nejméně 30 kalendářních dní po vypršení této záruční doby a bude objednatelem uvolněna do 30 kalendářních dnů po uplynutí této lhůty. V případě, že dojde k přerušení běhu a tedy i k prodloužení záruční doby, je zhotovitel povinen ihned a na vlastní náklady zajistit prodloužení platnosti finanční záruky za jakost provedeného díla tak, aby byla splněna podmínka platnosti finanční záruky minimálně 30 kalendářních dní po vypršení záruční doby provedené práce v záruční době. Záruka za jakost provedených prací v záruční době musí být ve formě bankovní záruky ve smyslu ustanovení § 2029 a následujících občanského zákoníku. Text bankovní záruky schvaluje objednatel. Nutnost souhlasu objednatele ve výše uvedených záležitostech nezakládá nárok zhotovitele na nesplnění lhůty pro předložení záruky.
14. Bankovní záruky budou neodvolatelné, bezpodmínečné a splatné na první vyžádání. Svá práva z uvedených bankovních záruk je objednatel oprávněn uplatnit při neplnění závazků zhotovitele z této smlouvy, jichž se bankovní záruka týká. Objednatel v takovém případě písemně vyzve banku, která bankovní záruku poskytla, ke splnění jejích závazků z bankovní záruky, přičemž ve výzvě objednatel uvede výši své takto zajištěné pohledávky vůči zhotoviteli.

VII. Staveniště

1. Staveništěm se rozumí prostor pro stavbu a pro zařízení staveniště určený zápisem o předání a převzetí staveniště. Současně s předáním staveniště bude dohodnut způsob přístupu na staveniště, zásady provádění stavebních prací a ostatní záležitosti s plněním díla související.
2. Zhotovitel je povinen vybudovat zařízení staveniště tak, aby objednateli nevznikly žádné škody při jeho provozování. Provozní, sociální, hygienické a případně i výrobní zařízení staveniště zabezpečuje a vybuduje zhotovitel v souladu se svými potřebami a v souladu s projektovou dokumentací. Náklady na projekt, vybudování, zprovoznění, údržbu, likvidaci a vyklizení zařízení staveniště jsou zahrnuty ve sjednané ceně díla.
3. Jako součást zařízení staveniště zajistí zhotovitel i rozvod potřebných médií na staveništi a jejich připojení na odběrná místa. Zhotovitel je povinen zabezpečit samostatná měřicí místa pro tato média.
4. Zhotovitel není oprávněn využívat staveniště k ubytování nebo nocování osob.
5. Zhotovitel je povinen zajistit objednateli a osobám vykonávajícím funkci technického a autorského dozoru odpovídající prostory pro výkon jejich funkce při realizaci díla.
6. Zhotovitel omezí svou činnost na staveniště a na jakékoliv další prostory, které může zhotovitel získat a technický dozor stavebníka je odsouhlasil jako pracovní prostory. Zhotovitel podnikne všechna nezbytná opatření k tomu, aby vybavení zhotovitele a personál zhotovitele zůstal na staveništi a v těchto dalších prostorách, a aby nezabíral přilehlé pozemky a místnosti mimo určené.
7. Během provádění prací je zhotovitel povinen zajistit, aby na staveništi nebyly žádné zbytečné překážky a zajistit skladování, rozmístění nebo odstranění veškerého vybavení zhotovitele nebo nadbytečného materiálu. Zhotovitel neprodleně vyčistí staveniště a odstraní z něj veškerý odpad, suť a pomocné konstrukce, jichž už není třeba.
8. Odvod srážkových, odpadních a technologických vod ze staveniště zajišťuje zhotovitel a je povinen zajistit, aby nedocházelo k podmáčení staveniště, okolních ploch nebo objektů. Pokud k této činnosti využije veřejných stokových sítí, je povinen tuto skutečnost projednat s vlastníkem těchto sítí.
9. Zhotovitel je povinen dodržovat všechny podmínky vlastníků, správců nebo uživatelů staveb a pozemků, na nichž se nachází staveniště a na kterých se pohybuje v rámci přístupu na staveniště a nese veškeré důsledky a odpovídá za škody vzniklé jejich nedodržením. Zhotovitel je povinen si zařídit příp. správní rozhodnutí potřebná ke zbudování zařízení staveniště, skládek, meziskládek aj.
10. Zhotovitel je povinen na své náklady umístit na staveništi štítek s identifikačními údaji, který mu předal objednatel a informační tabuli s uvedením údajů o stavbě a údajů o zhotoviteli, objednateli a o osobách vykonávajících funkci technického a autorského dozoru. Zhotovitel je povinen tuto identifikační tabuli udržovat, na základě údajů předaných objednatelem, v aktuálním stavu.
11. Zhotovitel zajistí na své náklady ostrahu staveniště a v případě potřeby i jeho oplocení nebo jiné vhodné zabezpečení, bude-li třeba.
12. Zhotovitel se zavazuje zajistit a označit staveniště tak, aby bylo zabráněno úrazům a škodám a rovněž bere zhotovitel na vědomí, že nebude předáno staveniště prosté práv třetích osob a prohlašuje, že si je vědom této skutečnosti, která není překážkou provádění díla.
13. Bude-li třeba, je zhotovitel povinen vypracovat pro staveniště požární řád, poplachové směrnice stavby a provozně dopravní řád stavby, je povinen je viditelně na staveništi umístit a je povinen staveniště vybavit hasícími prostředky.
14. Zhotovitel je povinen zajistit bezpečný vstup a vjezd na staveniště a stejně tak i výstup a výjezd. Za provoz na staveništi odpovídá zhotovitel.
15. Pro případ krádeže či poškození pracovního zařízení nebo materiálu neposkytuje objednatel žádných záruk, náhrad či časových kompenzací. Zhotovitel ručí též za veškerý již zabudovaný materiál a dodávky ohledně poškození a krádeže až do konečného splnění díla.



16. Zhotovitel je povinen udržovat na převzatém staveništi pořádek a čistotu a je povinen odstraňovat odpady a nečistoty vzniklé jeho činností, a zajistit, aby okolí stavby nebylo rušeno hlukem, prachem nebo jinou nečistotou. Zhotovitel se proto zavazuje předejít prašnosti kropením vnitro staveništních komunikací. Zhotovitel je povinen dále zajistit stálou čistotu všech vnitro staveništních komunikací, zvedacích zařízení a jistění svých vozidel a techniky i svých subdodavatelů od nečistot před výjezdem ze staveniště.
17. V případě provádění prací v objektu, kde se nachází zařízení, která mohou být porušena provozem stavby (prašností apod.), je povinností zhotovitele provést veškerá dostatečná preventivní opatření, tak, aby nedošlo k poškození těchto zařízení. Zhotovitel je povinen protiprašně hermeticky a organizačně separovat místa a prostory jím prováděných stavebních prací od okolních prostor a místností a zabezpečit tak neznečištění těchto prostor. Úhrada těchto opatření je zahrnuta v ceně díla. Pokud zhotovitel toto opatření neprovede, provede ho objednatel k tíži zhotovitele.
18. Pokud dojde ze strany zhotovitele ke znečištění staveniště, přilehlých fasád a ploch, komunikací popř. i mimo areálových i jiných veřejných ploch, a to buď, pracovní činností zhotovitele nezajištěním denního úklidu staveniště, nebo dojde ke znečištění odpady osobní povahy netýkající se provádění díla (např. odpadky ze svačín, komunální odpad atd.), zavazuje se zhotovitel vyčistit je na své náklady. V případě, že zhotovitel po výzvě objednatele neprovede vyčištění, má objednatel právo pověřit vyčištěním jiný subjekt a náklady jemu takto vzniklé účtovat k tíži zhotovitele.

VIII. Stavební deník

1. Zhotovitel je povinen vést ode dne převzetí staveniště samostatný stavební deník, do kterého je povinen zapisovat všechny skutečnosti rozhodné pro plnění smlouvy. Obsahové náležitosti a způsob vedení stavebního deníku a jednoduchého záznamu o stavbě stanovuje prováděcí právní předpis (vyhláška č. 499/2006 Sb., o dokumentaci staveb, ve znění pozdějších předpisů). Součástí stavebního deníku jsou případné samostatné zápisy z konání kontrolních dnů. Povinnost vést stavební deník končí dnem předání a převzetí dokončených stavebních prací. Nebude-li dohodnuto jinak, bude o odstraňování vad a nedodělků nebránících užívání stavby vedena samostatná evidence. Samostatná evidence bude vedena i o odstraňování případných vad po dobu záruční doby.
2. Zápis do stavebního deníku provádí stavbyvedoucí vždy v ten den, kdy byly práce provedeny nebo kdy nastaly okolnosti, které jsou předmětem zápisu. Mimo stavbyvedoucího může do stavebního deníku provádět potřebné záznamy pouze objednatel případně jím pověřený zástupce, osoba pověřená výkonem technického dozoru stavebníka, osoba pověřená výkonem BOZP, přímý zpracovatel projektové dokumentace (autorský dozor) nebo oprávněné orgány státní správy.
3. Zhotovitel je povinen stavební deník v pravidelných intervalech dohodnutých při předání staveniště předkládat osobě pověřené výkonem technického dozoru stavebníka ke kontrole.
4. Zhotovitel je povinen stavební deník chránit před zcizením a poškozením. Během pracovní doby musí být stavební deník na stavbě trvale přístupný.
5. Zápisy ve stavebním deníku se nepovažují za změnu smlouvy ani nezakládají nárok na změnu smlouvy či jakékoliv jiné nároky zhotovitele.

IX. Provádění díla

1. V rámci provádění díla zhotovitel provádí stavební práce (stavební dílo) a provádí ostatní práce a činnosti specifikované touto smlouvou. Veškeré práce, činnosti a dodávky, které zhotovitel zajišťuje či provádí, jsou zohledněny v celkové sjednané ceně a není-li výslovně uvedeno jinak má se za to, že zhotovitel při plnění předmětu smlouvy zajišťuje na své náklady veškeré práce, činnosti, dodávky a služby stanovené touto smlouvou
2. „Projektová dokumentace“ znamená projektovou dokumentaci potřebnou k řádnému provedení kompletního díla (zejména dokumentaci pro Územní rozhodnutí, dokumentaci pro Stavební povolení,

dokumentaci pro provedení stavby), která byla vyhotovena objednatelem resp. jím stanoveným subjektem. Projektová dokumentace zároveň zahrnuje jakoukoli případnou další schválenou projektovou dokumentaci, vypracovanou v průběhu realizace díla, která bude upravovat, doplňovat či podrobněji rozpracovávat určité parametry projektu nebo řešící změny projektu (např. projektovou dokumentaci vyhotovenou zhotovitelem, dokumentaci změn stavby atp.). Projektová dokumentace neschválená písemně zástupcem objednatele nesmí být použita pro realizaci stavby. Dílo provedené podle dokumentace neschválené písemně zástupcem objednatele, není považováno za dílo řádně dodané.

3. Zpracovává-li zhotovitel realizační projektovou dokumentaci (vč. dílenské dokumentace) musí být tato v souladu se zadávací dokumentací, což zejména znamená, že stavební dílo realizované na základě realizační projektové dokumentace nesmí vykazovat parametry horší, než bylo stanoveno projektovou dokumentací pro provedení stavby. Realizační projektová dokumentace musí obsahovat konkrétní názvy a specifikace použitých materiálů, výrobků, zařízení, řešení a technologických postupů a po jejím odsouhlasení ze strany objednatele se stává takováto dokumentace závaznou. Zhotovitel může použít jako realizační projektovou dokumentaci zpracovanou dokumentaci pro provedení stavby, kterou je však povinen doplnit o konkrétní názvy a specifikace použitých materiálů, výrobků, zařízení, řešení a technologických postupů. Využije-li zhotovitel jakožto realizační projektovou dokumentaci již zpracovanou dokumentaci pro provedení stavby nevzniká zhotoviteli jakýkoliv nárok na úhradu ceny za zpracování realizační projektové dokumentace.
4. Odsouhlasení dokumentací, dokladů a postupů zhotovitele objednatelem je nutnou podmínkou pro možnost plnění předmětu smlouvy a provedení stavebních prací dle takovéto dokumentace. Objednatel provádí odsouhlasení dokumentace za součinnosti autora prováděcího projektu a technického dozoru stavebníka. Odsouhlasení ze strany objednatele znamená ověření souladu požadavků objednatele specifikovaných zadávací dokumentací nikoliv kontrolu a potvrzení správnosti zpracovaných dokumentací a podkladů zhotovitele. Za správnost zhotovitelem zpracované dokumentace a poskytnutých podkladů ručí zhotovitel.
5. Při realizaci díla má zhotovitel za povinnost postupovat s odbornou péčí, samostatně, iniciativně a v souladu s platnými zákony, předpisy a uplatňovat pravidla hospodárnosti, efektivnosti a účelnosti vynaložených finančních prostředků. Zhotovitel se zavazuje respektovat veškeré pokyny objednatele, týkající se realizace díla a upozorňující na možné porušování smluvních povinností zhotovitele. Zhotovitel i objednatel se zavazují dodržovat obecně závazné právní předpisy a technické normy. Zhotovitel je vázán příkazy objednatele ohledně způsobu provádění díla ve smyslu ustanovení § 2592 občanského zákoníku.
6. Zhotovitel bude mít plnou kontrolu nad prováděním díla, bude je účinně řídit a dohlížet na ně tak, aby zajistil, že dílo bude odpovídat projektu a této smlouvě. Výlučně bude zhotovitel zodpovědný za stavební a konstrukční prostředky, metody, techniky užití technologie a za koordinaci různých částí díla, a to zejména za bezpečnost a stabilitu konstrukcí na staveništi a za přiměřenost a bezpečnost veškerých užitných technologických postupů. Pro výkon těchto činností je zhotovitel povinen na vlastní náklady zajistit osoby autorizované v příslušných oborech, ve kterých je činnost autorizované osoby požadovaná zákonem, určena smlouvou nebo je-li přítomnost autorizované osoby zapotřebí k tomu, aby byly zaručeny bezpečné podmínky pro provedení prací.
7. Pro účely kontroly průběhu provádění díla budou organizovány kontrolní dny v termínech nezbytných pro řádné provádění kontroly stavby, a to v dohodnutých intervalech při začátku stavby.
8. Zhotovitel je povinen stanovit pro provedení prací odpovědného vedoucího stavby (stavebního mistra) vybaveného odpovídající kvalifikací a zkušenostmi pro vykonávanou činnost, který je v pracovní době přítomen na staveništi a je k dispozici technickému resp. stavebnímu dozoru. Uzavřením této smlouvy zároveň zhotovitel prohlašuje, že se tato osoba odpovědná vedením stavby plně seznámila s textem této smlouvy o dílo.
9. Veškeré odborné práce musí vykonávat pracovníci zhotovitele, kteří mají příslušnou kvalifikaci. Doklad o kvalifikaci pracovníků je zhotovitel povinen na požádání objednatele doložit.



10. Plnění předmětu smlouvy bude provedeno subjektem, který je držitelem patřičných oprávnění k takové činnosti. Předmět smlouvy bude realizován v souladu s projektovou dokumentací, platnými právními předpisy ČR, se zákonem číslo 183/2006 Sb., o územním plánování a stavebním řádu (stavební zákon), ve znění pozdějších předpisů, s vyhláškou č. 268/2009 Sb., o technických požadavcích na stavby, ve znění pozdějších předpisů, v souladu s platnými ČSN, TKP (Technické a kvalitativní podmínky) a TP (Technologické předpisy), dle obecně závazných a doporučených předpisů a metodik a v souladu s dalšími platnými předpisy a zákony, které se vztahují k realizaci díla, včetně všech předepsaných a nutných zkoušek a zdokumentování skutečného provedení stavby.
11. Zhotovitel se zavazuje, že při realizaci díla bude dodržovat platnou legislativu a všechny stavební práce budou provedeny ve vynikajícím a bezchybném řemeslném provedení.
12. Zhotovitel je povinen zajišťovat koordinaci a součinnost subdodavatelů stavby a dalších účastníků tak, aby nedošlo k narušení plynulého provádění díla.
13. Dojde-li při realizaci předmětu smlouvy k souběhu jiných prací a dodávek zajišťovaných ze strany objednatele či třetích stran a souvisejících s plněním dle předmětu této smlouvy. Zhotovitel je v takovém případě povinen akceptovat pokyny objednatele a zajistit časovou, prostorovou a věcnou koordinaci postupu jím zajišťovaných jednotlivých prací a dodávek s dodávkami a pracemi zajišťovanými ze strany objednatele. Pro dodávky objednatele je zhotovitel v předem dohodnutém termínu, neohrožujícím termíny dle čl. IV. této smlouvy, povinen zajistit stavební připravenost.
14. Zhotovitel se zavazuje nejméně 3 pracovní dny předem informovat objednatele o činnostech, které mohou narušit běžný chod stavby.
15. Zhotovitel je povinen vyzvat objednatele ke kontrole prací, které budou v dalším postupu prací zakryty nebo se stanou nepřístupnými. Výzva ke kontrole musí být provedena písemně nejméně 3 pracovní dny předem. Tato výzva musí být prokazatelně oznámena objednateli. V případě, že zhotovitel tento závazek nesplní, je povinen umožnit objednateli provedení dodatečné kontroly a nese náklady s tím spojené. Jestliže se přes řádně učiněnou výzvu objednatel ke kontrole zakrývaných prací nedostaví, je zhotovitel oprávněn pokračovat v pracích.
16. Zhotovitel oznámí objednateli nejméně 3 pracovní dny předem termín provádění zkoušek a následně seznámí objednatele písemně s jejich výsledky včetně vyhodnocení. Provedené zkoušky jsou v ceně díla. Objednatel si vyhrazuje právo se k výsledkům zkoušek vyjádřit a v případě pochybností o jejich průkaznosti nařídit jejich opakování. Náklady na tyto dodatečné zkoušky jdou k tíži zhotovitele v případě, že jejich výsledky prokáží pochybnosti objednatele, v opačném případě hradí náklady na opakované zkoušky objednatel.
17. Zhotovitel je povinen předat objednateli nejpozději do 7 kalendářních dnů po podpisu smlouvy podrobný aktuální časový harmonogram realizace díla a finanční harmonogram plnění díla včetně zahájení plnění činností dle této smlouvy, předání a převzetí staveniště, předání a převzetí dokončené stavby a stavebních prací, vyklizení staveniště, předání a převzetí díla, milníků díla, závěrečné kontrolní prohlídky stavby ze strany Stavebního úřadu související s legalizací stavby např. s vydáním kolaudačního souhlasu atp. a včetně ostatních souvisejících činností. Jestliže technický dozor stavebníka kdykoli oznámí zhotoviteli, že harmonogram prací (v míře, která je uvedena) neodpovídá této smlouvě o dílo nebo skutečnému postupu a úmyslům, které zhotovitel uvedl, je zhotovitel povinen do 3 pracovních dnů předložit revidovaný harmonogram prací.
18. Věci, které jsou potřebné k provedení kompletního díla, je povinen opatřit zhotovitel. Stavební materiály, polotovary a díly, které budou zhotovitelem použity pro dílo, musí souhlasit jak s projektem, tak s technickými normami a musí mít příslušné certifikáty o vlastnostech a jakosti. Vhodnost těchto materiálů musí být objednateli prokázána zhotovitelem před jejich použitím. Toto se vztahuje i na materiály a výrobky subdodavatelů. Nebude-li stanoveno jinak, budou veškeré vzorky materiálů a zabudovávaných zařízení, které budou při stavbě použity, před jejich objednáním a aplikací vyvzorkovány a dokladovány technickým listem a odsouhlaseny projektantem, objednatel a technickým dozorem stavebníka bez jakýchkoliv dalších nároků zhotovitele. Zhotovitel je povinen

toto provést v termínu nejpozději do 14 pracovních dnů od podpisu této smlouvy, a to tak, aby mohlo před jejich objednáním a použitím na stavbě dojít k odsouhlasení ze strany objednatele. Připouští se pouze nové materiály a první jakost materiálů, nebude-li objednatelem určeno jinak.

19. Zhotovitel je povinen předložit objednateli a technickému dozoru stavebníka realizační, dílenskou a jinou dokumentaci zhotovitele a technologické postupy jednotlivých prací, a to nejpozději do 7 pracovních dnů před zahájením jednotlivých stavebních prací. Předložené technologické postupy není zhotovitel oprávněn změnit bez předchozího souhlasu ze strany objednatele.
20. Zhotovitel je povinen předat objednateli nejpozději do 7 kalendářních dnů ode dne předání a převzetí staveniště seznam osob, kterým je povolen vstup na staveniště. Zhotovitel je povinen tento seznam průběžně aktualizovat.
21. Zhotovitel se zavazuje provést pro objednatele dílo s využitím vlastních kapacit a třetích osob (subdodavatelů), jejichž závazný seznam a rozsah jejich činností předá k odsouhlasení objednateli nejpozději do 7 kalendářních dnů po podpisu této smlouvy.
22. Po předchozím odsouhlasení objednatelem je zhotovitel oprávněn zajistit provádění části díla dle této smlouvy subdodavateli. U těchto subdodavatelů musí být prokázána odborná způsobilost pro provádění určených částí díla. Pokud dojde ke změně subdodavatele, prostřednictvím kterého zhotovitel prokazoval v zadávacím či výběrovém řízení kvalifikaci, musí být stejným způsobem a v minimálně stejném rozsahu prokázána kvalifikace i u takto nahrazeného subdodavatele. Jestliže zhotovitel pověřil provedením části díla další osoby (subdodavatele), mohou to být pouze osoby s dostatečnou odbornou způsobilostí, zkušenostmi a vybavením. Zhotovitel v plném rozsahu ručí za své případné subdodavatele, za plnění subdodavatelů a za škody způsobené jejich činnostmi nebo nečinnostmi, a je povinen zabezpečit ve svých subdodavatelských smlouvách splnění všech povinností vyplývajících zhotoviteli ze smlouvy o dílo.
23. Zhotovitel v plné míře zodpovídá za bezpečnost a ochranu zdraví při práci pracovníků, kteří provádějí práci ve smyslu předmětu smlouvy, a zabezpečuje jejich vybavení ochrannými pomůckami. Zhotovitel se zavazuje dodržovat předpisy BOZP a PO.
24. Zhotovitel je povinen poskytnout součinnost a spolupracovat s koordinátorem BOZP. Zhotovitel je povinen poskytnout součinnost a spolupracovat s osobou objednatele, osobou vykonávající technický dozor stavebníka a zástupci jiných určených institucí a orgánů (např. Stavební úřad aj.). Zhotovitel je povinen poskytnout součinnost a spolupracovat při kompletaci smluv, dohod a zajištění podkladů pro poskytovatele dotace a ostatní orgány.
25. Zhotovitel je povinen zabezpečit veškerá bezpečnostní opatření na ochranu osob a majetku mimo prostor staveniště, jsou-li dotčeny prováděním prací na díle (např. prostor veřejných prostranství nebo komunikací ponechaných v užívání veřejnosti jako např. podchody pod lešením) zejména:
 - a) učinit veškerá nezbytná opatření k ochraně osob užívajících budovy a prostory areálu a všech osob oprávněných k pohybu na staveništi, k ochraně staveniště samotného a k ochraně provádění díla. Zhotovitel je rovněž povinen udržovat staveniště i nedokončené dílo v takovém stavu, aby bylo nebezpečí hrozící všem občanům a osobám pohybujícím se na staveništi a v jeho blízkosti odstraněno,
 - b) učinit veškerá nezbytná opatření k ochraně životního prostředí, a to jak přímo na staveništi, tak i mimo ně, v rozsahu, který účinně zamezí poškození nebo ohrožení zdraví nebo života občanů a majetku emisemi, hlukem nebo jiným způsobem v příčinné souvislosti s prováděním díla.Vlivem činnosti zhotovitele nesmí dojít ke škodám na objektech a inženýrských sítích. Případně vzniklé škody hradí zhotovitel. V případě, že zhotovitel bude používat stroje, které vyvolávají vibrace a otřesy, zajistí taková opatření, aby na blízkých stávajících objektech nedošlo vlivem stavební činnosti ke škodám. Případně vzniklé škody hradí zhotovitel.
26. Zhotovitel si je vědom skutečnosti, že realizuje veřejnou zakázku a má tedy za povinnost dodržovat a postupovat v souladu s platnou legislativou v oblasti veřejných zakázek.



27. Zhotovitel je povinen splnit podmínky správců dotčených inženýrských sítí, tj. zejména ohlášení zahájení a ukončení prací v jejich těsném sousedství a jiné.
28. Zhotovitel zodpovídá za správné umístění všech částí stavby a zavazuje se na vlastní náklady napravit všechny případné chyby a vady stavby, v rozmístění, výškách, rozměrech nebo trasování stavby, a to způsobem stanoveným objednatelům nebo jeho pověřeným zástupcem.
29. Případné vícenáklady vzniklé po ukončení výběrového řízení při realizaci předmětu smlouvy, například z důvodu nekvalitně zpracované nabídky, opomenutí položek a prací nebo zaviněním zhotovitele, tj. veškeré náklady, které nesplňují definici víceprací dle čl. V. odst. 5 bod a), se nepovažují za vícepráce, jsou vadou na straně zhotovitele a zhotovitel není oprávněn jakýmkoliv způsobem nárokovat jejich úhradu.
30. Zhotovitel je povinen k odborně-technickému a včasnému provedení kompletního díla nasadit potřebný počet odborných pracovníků a k tomu příslušný počet pomocných pracovních sil. Objednatel je oprávněn od zhotovitele požadovat, aby pracovníci, kteří nedosahují potřebné kvalifikace či znalosti, byli ze stavby vyloučeni a nahrazeni kvalifikovanými silami. Současně je oprávněn požadovat bezpodmínečné odvolání pracovníků zhotovitele při hrubém porušení pracovní kázně a pracovních povinností, bezpečnosti práce a požití alkoholu.
31. Zhotovitel se zavazuje, že odpady, suť a znečištění vznikající při realizaci díla odstraní na svoje náklady ihned po provedení příslušných prací a taktéž bude zajišťovat pravidelné a okamžité čištění ploch stavbou a stavební činností dotčených (např. čištění zaprášených a znečištěných přístupových tras v objektech, dotčených pozemcích atp.). Pokud toto neprodleně neprovede, je oprávněn toto provést objednatel pomocí třetí osoby na náklady zhotovitele.
32. Při pracích ovlivňujících provoz stávajících objektů nebo majících vliv na jeho bezpečnost anebo na bezpečnost na veřejných cestách a prostranstvích je zhotovitel povinen na vlastní náklady provést všechna potřebná opatření, jakými jsou označení, ohrazení, osvětlení apod. Mimo to musí udržovat v čistotě veškeré příjezdové a přístupové silnice a cesty k objektu, jakož i komunikační trasy a prostory v objektu samém, které nejsou dotčeny stavební činností, ale slouží např. jako zásobovací trasy nebo dočasné rozšíření staveniště. Při použití cizích pozemků je zhotovitel povinen provést nutná jednání a nést případné vzniklé náklady.
33. Zhotovitel je povinen pravidelně kontrolovat stav sousedících pozemků, objektů a prostor. Dojde-li při provádění stavby u sousedních pozemků, objektů či prostor k poruchám či poškození v souvislosti s prováděním stavebních prací zhotovitele, pak je tyto poruchy zhotovitel povinen na vlastní náklady neprodleně odstranit, nebude-li možné je odstranit, pak finančně nahradit.
34. Během stavebních prací je zhotovitel povinen zabezpečovat trvalé přístupy a příjezdy do těch částí objektu či objektů, které nejsou stavební činností dotčeny, jakož i zabezpečovat trvalé přístupy a příjezdy k objektům, pozemkům nebo provozovněm dotčených stavbou; dále pak zabezpečí plynulou a nepřerušovanou přístupnost a průchodnost komunikačních tras a prostor v objektu realizací díla nedotčených a přijme veškerá opatření na udržování čistoty ploch výstavbou nedotčených.
35. Zhotovitel je vlastníkem všech věcí nezbytných k realizaci trvalých popř. dočasných konstrukcí, které vnesl na staveniště včetně strojů a jiných mechanismů a je nositelem nebezpečí škod na nich vzniklých nebo jimi vyvolaných.
36. Zhotovitel je povinen používat pouze takové stroje a zařízení, které splňují příslušné normy a předpisy. Pokud se během provádění zjistí opak, je zhotovitel povinen takový stroj a zařízení ze stavby odstranit.
37. Zhotovitel je povinen v průběhu stavby zaznamenávat do jednoho obsahově kompletního vyhotovení projektové dokumentace veškeré změny, které vznikly při provádění stavby.
38. Zhotovitel není oprávněn svévolně přerušit stavební práce bez předchozího písemného souhlasu nebo pokynu objednatelů.
39. Zhotovitel je povinen přerušit práce na základě rozhodnutí objednatelů, a to zejména v případě, že zhotovitel poskytuje vadné plnění nebo jinak porušuje tuto smlouvu či právní předpisy. Při každém

přerušeni prací je zhotovitel objednateli povinen navrhnout opatření zabezpečující nejúčinnější a nejefektivnější způsob odstranění vad či překážek provádění díla a je povinen tyto vady a překážky odstranit ve lhůtě technicky přiměřené. Po odstranění vad nebo překážek je zhotovitel povinen pokračovat v řádném provádění díla. Přerušeni prací, které nastalo z důvodu poskytování vadného plnění nebo porušení povinností zhotovitelem, nezpůsobuje prodloužení žádného z termínů, k jejichž splnění je zhotovitel touto smlouvou vázán.

40. V případě legislativních změn, které by se týkaly předmětu smlouvy, je zhotovitel povinen objednatele na tuto skutečnost písemně předem upozornit a po předchozím projednání a odsouhlasení s objednatelem, autorem projektové dokumentace a příslušným dotčeným orgánem státní správy či jiným dotčeným subjektem navrhnout a realizovat jiné technické provedení díla.
41. Jestliže zhotovitel při provádění prací narazí na archeologické nálezy, je povinen přerušit práce a informovat písemně objednatele a všechny dotčené orgány státní správy či jiné dotčené subjekty. Objednatel rozhodne o dalším postupu poté, co od zhotovitele takovouto informaci obdržel.
42. Případné záměny materiálů požadované nebo navrhované jednou ze smluvních stran musí být vzájemně odsouhlaseny v dostatečném předstihu před jejich objednáním a aplikací. V případě záměny materiálu bude odečtena pořizovací cena materiálu použitá v rozpočtu a připočtena pořizovací cena vybraného materiálu.
43. Veškeré změny oproti schválené projektové dokumentaci (materiálové a jiné) musí být konzultovány a odsouhlaseny autorem projektové dokumentace a objednatelem nebo jeho zástupcem a musí být písemně potvrzeny.
44. Zajištění podkladů a zpracování návrhů řešení pro případné změny stavby či rozhodnutí dalšího postupu při realizaci díla, ať již jsou iniciovány jakýmkoliv subjektem, je povinen bez zbytečného odkladu připravit a zpracovat zhotovitel, a to včetně specifikování a případných dopadů na realizaci a náklady stavby. Objednatel či jeho zástupce je oprávněn tyto návrhy připomínkovat a na jejich základě dohodnout řešení, které zhotovitel zpracuje do finální podoby k odsouhlasení a následné realizaci.
45. Práce provedené zhotovitelem při realizaci předmětu smlouvy v rozporu s odsouhlasenou projektovou dokumentací a bez předchozího projednání a schválení objednatelem, nezakládají jakýkoliv nárok zhotovitele na jejich úhradu či navýšení ceny díla.
46. Dodávky, výkony a práce, které zhotovitel provedl nad rámec projektu bez písemného pověření objednatelem a vzájemně neodsouhlasené, nemá objednatel povinnost uhradit. Škodu, která tím zhotoviteli případně vznikla, nemá objednatel povinnost uhradit.
47. U těch částí díla, které vyžadují zpracování realizační projektové dokumentace nebo výrobní dokumentace či je povinností zhotovitele zpracovat realizační projektovou dokumentaci nebo jinou dokumentaci, má zhotovitel povinnost před zahájením prací na díle či jeho částech předložit takovou dokumentaci k odsouhlasení objednateli, technickému dozoru a autorskému dozoru a odsouhlasenou ji předat ve 3 tištěných vyhotoveních a elektronické editovatelné i needitovatelné podobě objednateli.
48. Vyskytnou-li se při realizaci díla méněpráce, je zhotovitel povinen provést přesný soupis těchto prací, práce zdokumentovat v grafické, výkresové a textové podobě, provést jejich ocenění v podobě položkového rozpočtu dle nabídkového rozpočtu, provést výpočet změny nabídkové ceny a jako ucelenou dokumentaci předat objednateli.
49. Vyskytnou-li se při realizaci díla vícepráce, je zhotovitel povinen před jejich provedením provést přesný soupis těchto prací, práce zdokumentovat v grafické, výkresové a textové podobě, provést jejich ocenění v podobě položkového rozpočtu, provést výpočet změny nabídkové ceny a jako ucelenou dokumentaci předat objednateli k dalšímu jednání.
50. Případné vícepráce a méněpráce nemají vliv na konečný termín dokončení díla, pokud se strany nedohodnou jinak.
51. Zhotoviteli zaniká jakýkoliv nárok na zvýšení sjednané ceny, jestliže tuto skutečnost písemně



neoznámí a nezdokumentuje bez zbytečného odkladu poté, kdy se ukázalo, že je zvýšení ceny nevyhnutelné. Toto písemné oznámení však nezakládá právo zhotovitele na zvýšení sjednané ceny. Zvýšení sjednané ceny je možné pouze za podmínek stanovených touto smlouvou.

52. Objednatel, zástupce objednatele nebo osoba pověřená objednatelem má právo vydávat zhotoviteli i dodatkovou dokumentaci - doplňující projekty, specifikace a pokyny, které jsou nezbytné za účelem řádného a přiměřeného provádění prací na zhotovení díla a odstranění jeho vad a nedodělků. Zhotovitel je povinen se touto dokumentací a příkazy bezvýhradně řídit a je jimi vázán.
53. Objednatel nebo jeho zástupce je oprávněn dát pracovníkům zhotovitele příkaz přerušit práce, pokud odpovědný pracovník zhotovitele není dosažitelný a je-li ohrožena bezpečnost nebo provádění díla, život nebo zdraví pracovníků zhotovitele nebo hrozí-li jiné vážné škody. Objednatel ani jeho zástupce není oprávněn zasahovat do hospodářské činnosti zhotovitele.
54. Objednateli přísluší kdykoliv právo vstupu na staveniště, kde je stavba prováděna, s možností prověřit činnost zhotovitele při provádění stavby a s možností prověřit, zda práce na díle jsou prováděny kvalitně a v souladu s obecně závaznými právními předpisy, projektovou dokumentací, smlouvou a technickými normami. Objednatel je oprávněn kontrolovat dílo v každé fázi jeho realizace. Zjistí-li objednatel, že zhotovitel postupuje v rozporu s touto smlouvou, je objednatel oprávněn dožadovat se toho, aby zhotovitel odstranil vady vzniklé vadným prováděním a plnil dílo řádným způsobem. Jestliže zhotovitel tak neučiní ani v přiměřené lhůtě mu k tomu poskytnuté a postup zhotovitele by vedl nepochybně k podstatnému porušení smlouvy, je objednatel oprávněn odstoupit od smlouvy. Zhotovitel je v takovém případě, bez jakýchkoliv dalších nároků, povinen uhradit objednateli veškeré škody vzniklé z důvodu porušení smlouvy zhotovitelem. Kvalitu prováděných prací je objednatel oprávněn kontrolovat i prostřednictvím další, jím pověřené fyzické či právnické osoby.
55. Stavbu nebo její část vykazující prokazatelný nesoulad s projektovou dokumentací či pokyny objednatele je zhotovitel povinen na žádost objednatele v přiměřené lhůtě odstranit. V opačném případě je objednatel oprávněn odstranit uvedené nedostatky třetí osobou na náklady zhotovitele.
56. Jestliže objednatel rozhodne, že materiály či zařízení použité při stavbě jsou vadné a neodpovídají podmínkám smlouvy, je zhotovitel povinen je odstranit a nahradit je bezvadnými či práce provést znovu. V případě, že zhotovitel nedostojí této povinnosti, má objednatel právo pověřit tímto odstraněním třetí osoby. Takto vynaložené náklady objednatele budou započitatelné na kterékoliv plnění objednatele vůči zhotoviteli nebo vymahatelná po zhotoviteli přímo.
57. Objednatel nebo jeho zástupce bude mít neomezený přístup na staveniště. Veškeré nutné práce, které nebudou přístupné v čase kolaudace (budou zabudované), je nutné před zakrytím odsouhlasit zástupcem objednatele, uživatelem a příslušnými orgány např. památkovým ústavem.
58. Přístup na staveniště a trasy pro dopravu materiálů bude zajištěn po veřejných komunikacích.
59. Zhotovitel bude prokazatelně písemně informovat vlastníky a uživatele veškerých dotčených a se stavbou souvisejících nemovitostí o zahájení prací.
60. Zhotovitel zajistí během výstavby odvoz odpadků z nemovitostí, jejichž provoz je realizací díla jakýmkoliv způsobem omezen.
61. Zhotovitel zajistí, aby v každém okamžiku stavby byly stavbou dotčené nemovitosti a prostory přístupny orgánům integrovaného záchranného systému (policie, hasiči, zdravotníci apod.), a to zejména organizací výstavby tak, aby mechanismy či aktuální rozestavěnost stavby nebránily zásahu tohoto systému.
62. Případné přeložky či realizace nových vedení inženýrských sítí budou provedeny subjektem, který je držitelem patřičných oprávnění k takové činnosti. Práce budou provedeny v souladu s obecně platnými požadavky vlastníka resp. správce sítí včetně např. předepsaných zkoušek a zdokumentování skutečného provedení stavby.

X. Vlastnické právo k dílu, nebezpečí škody na díle, pojištění

1. Vlastníkem zhotovovaného díla a všech jeho rozestavěných částí je od počátku objednatel. Smluvní strany se dohodly na vyloučení § 2609 občanského zákoníku a zhotovitel není oprávněn dílo nebo jeho část svépomocně prodat třetí osobě.
2. Každá samostatná část zhotovovaného díla, dodávky či služby přechází do vlastnictví objednatele bez zástavního práva a jiných břemen:
 - a) zabudováním do díla nebo
 - b) vznikem nároku zhotovitele na zaplacení ceny předmětné části díla uvedené ve zhotovitelem vystavené faktuře,

příčemž moment přechodu vlastnictví koresponduje s dřívější ze shora označených možností.

Zhotovitel odpovídá za přechod vlastnických práv k označeným věcem bez právních vad; budou-li tyto věci zatíženy právními vadami (zejména zástavními právy apod.) je zhotovitel povinen zajistit odstranění těchto právních vad nebo uhradit částky nezbytné k odstranění těchto právních vad a současně odpovídá objednateli za jakoukoliv škodu vzniklou v souvislosti s existencí těchto právních vad na dotčených věcech. Přechod vlastnického práva k dotčeným věcem na objednatele nezbavuje zhotovitele rizika nebezpečí škody na věci a povinnosti nakládat s předmětnými věcmi s péčí řádného hospodáře. Zhotoviteli nevznikají vůči objednateli ve vztahu k dotčeným věcem žádné nároky související s uložením těchto věcí, resp. péčí a dispozicí s těmito věcmi.

3. Zhotovitel je povinen v maximální míře předcházet vzniku škod a činit veškerá dodatečná opatření k zamezení vzniku škod na straně objednatele. Zhotovitel odpovídá za škody vzniklé objednateli v důsledku zaviněného porušení povinností stanovených pro zhotovitele touto smlouvou nebo obecně závazným právním předpisem.
4. Ode dne převzetí staveniště nese zhotovitel nebezpečí všech škod na prováděném díle a vzniklých v souvislosti s prováděním díla až do doby předání a převzetí řádně provedeného kompletního díla, tj. předání a převzetí dokončené stavby mezi zhotovitelem a objednatelem a odstranění poslední z jakýchkoliv vad a nedodělků díla. V souladu s tím je zhotovitel povinen adekvátním způsobem zajistit ochranu a bezpečnost jím realizovaného díla proti zničení, ztrátě nebo poškození, jakož i skladování věcí opatřených k provádění díla. Zhotovitel odpovídá i za škodu způsobenou okolnostmi, které mají původ v povaze činnosti, přístroje nebo jiné věci, jichž bylo při plnění závazků použito. Převzetím řádně provedeného kompletního díla přechází riziko ztráty, zničení či poškození díla na objednatele.
5. Pokud činnost zhotovitele dojde ke způsobení škody objednateli nebo jiným subjektům z důvodu opomenutí, nedbalosti nebo nesplnění podmínek této smlouvy o dílo, zákona, ČSN či jiných norem a předpisů, je zhotovitel povinen bez zbytečného odkladu a na vlastní náklady škodu odstranit, není-li to možné, pak finančně nahradit. Veškeré náklady s tím spojené nese zhotovitel. Zhotovitel odpovídá i za škodu způsobenou činnostmi svých subdodavatelů.
6. Pokud během realizace díla dojde k poškození stávajících objektů i okolních zařízení vinou zhotovitele, zhotovitel se zavazuje uvedenou škodu v plném rozsahu na vlastní náklady nahradit (např. uvedením do původního stavu). Pokud tak zhotovitel neučiní, je objednatel oprávněn odstranit škody na náklady zhotovitele a vyúčtovat zhotoviteli smluvní pokutu.
7. Zhotovitel plně zodpovídá za škody způsobené objednateli nebo třetí straně svou činností a tyto má povinnost na své náklady a bezodkladně odstranit.
8. Po celou dobu realizace díla bude dílo pojištěno. Zhotovitel je povinen být pojištěn proti škodám způsobeným jeho činnostmi včetně možných škod způsobených jeho pracovníky třetí osobě ve výši pojistného plnění minimálně 5.000.000,- Kč. Pojištění bude sjednáno na krytí rizik poškození, případně zničení budovaného díla, a to až do výše ceny díla. V pojistné smlouvě musí být sjednána klauzule zahrnující odpovědnost za škody způsobené při odstraňování vad a nedodělků a v průběhu záruční doby. Dále bude zhotovitelem uzavřeno ve prospěch objednatele pojištění stavebně



montážní, přičemž výše pojistné částky bude činit minimálně 1.500.000,- Kč. Pojištění bude sjednáno na krytí všech možných rizik poškození, případně zničení budovaného díla systémem „ALL RISK“ a to až do výše ceny díla. Toto pojištění zahrnuje zejména pojistná nebezpečí provozní (např. pády částí díla nebo předmětů montážní výstroje, škody při manipulaci s břemeny, zřícení montážních lešení, stožárů, jeřábů a stavebních strojů, poškození nedbalostí a nešikovností pracovníků atd.). Zhotovitel je dále povinen zabezpečit pojištění osob proti úrazu a pojištění subdodavatelů v rozsahu jejich dodávky. Doklady o pojištění je zhotovitel povinen na požádání předložit objednateli. Při vzniku pojistné události zabezpečuje veškeré úkony vůči pojistiteli zhotovitel. Objednatel je povinen poskytnout v souvislosti s pojistnou událostí zhotoviteli veškerou součinnost, která je v jeho možnostech. Náklady na pojištění nese zhotovitel a má je zahrnuty ve sjednané ceně díla.

XI. Předání a převzetí dokončené stavby a díla

1. Zhotovitel splní svoji povinnost provést kompletní dílo provedením, dokončením a předáním stavebního díla (stavebních prací) a veškerých ostatních činností (dodávek a služeb) dle podmínek této smlouvy a to zejména ve smluvených termínech, kvalitě a rozsahu. Je-li dílo dokončeno ve smluvených termínech a kvalitě, jedná se o **řádně provedené kompletní dílo**.
2. Zhotovitel se zavazuje vyzvat písemně, nejméně 5 pracovních dnů předem objednatele k **předání a převzetí dokončeného stavebního díla** (zrealizovaných stavebních prací). Na základě návrhu uvedeného ve výzvě smluvní strany dohodnou harmonogram přejímky dokončeného stavebního díla tak, aby zajišťoval plynulé, souhrnné a hospodárné předání a převzetí a možnost přizvání příslušných organizací i jiných osob, jejichž účast je pokládána za nezbytnou (např. budoucího uživatele díla, zástupce stavebního úřadu, zástupce DOSS atp.). Zhotovitel je povinen zajistit účast u přejímacího řízení těch svých smluvních partnerů, jejichž účast je k řádnému předání a převzetí díla nutná. Dokončené dílo je převzato zápisem podepsaným oprávněnými zástupci obou smluvních stran (tzv. předávací protokol). Bude-li stavební dílo kolaudováno či jinak úředně legalizováno uskuteční se nejpozději v rámci přejímky dokončeného stavebního díla také závěrečná kontrolní prohlídka ze strany stavebního úřadu.

Dokončené stavební dílo bude převzato i s ojedinělými drobnými vadami a nedodělkami, které samy o sobě, ani ve spojení s jinými nebrání řádnému a bezpečnému užívání ani případné kolaudaci stavby. Zjištěné vady a nedodělkami při předání stavebního díla budou uvedeny v předávacím protokolu, což bude považováno za výhradu objednatele ke stavebnímu dílu a akt převzetí stavebního díla objednatelem s výhradou těchto vad a nedodělků. V tomto případě bude předávací protokol obsahovat i lhůty k odstranění vad a nedodělků, na kterých se objednatel a zhotovitel dohodli. Nedojde-li mezi oběma stranami k dohodě o termínu odstranění vad a nedodělků, pak platí, že všechny vady a nedodělkami musí být odstraněny ke dni předání a převzetí dokončeného kompletního díla. Po odstranění poslední vady či nedodělku bude o této skutečnosti sepsán smluvními stranami protokol. S odstraňováním vad a nedodělků je nutno začít neprodleně.

Na předání dokončeného stavebního díla bude přizván správce zajišťující údržbu zbudovaného stavebního díla, údržbu zeleně v rámci zbudovaného stavebního díla a provoz zbudovaného stavebního díla, nezajistí-li si zhotovitel jeho písemné stanovisko k provedeným pracím před zahájením přejímacího řízení.

V předávacím protokolu dokončeného stavebního díla dohodne zhotovitel s objednatelem termín úplného vyklizení staveniště. V případě, že toto není dohodnuto, je zhotovitel povinen vyklidit staveniště a uvést staveniště a okolní plochy staveniště do původního stavu nejpozději ke dni předání a převzetí řádně provedeného kompletního díla.

Objednatel není povinen převzít stavební dílo nebo jakoukoliv jeho dílčí část, která není řádně provedená, obsahuje vady a nedodělkami, nebo se nepovažuje ve smyslu ustanovení této smlouvy za řádně provedené a ukončené. Jednoznačným důvodem pro nepřevzetí stavebního díla je skutečnost, kdy stavební dílo nebo jeho část není dokončena, stavební dílo má vady, které brání užívání či kdy stavební dílo není zhotoveno podle schválené dokumentace. V případě, že objednatel

odmítne stavební dílo převzít, uvedou smluvní strany svá stanoviska a odůvodnění do zápisu a dohodnou náhradní termín předání či pokračování v předávacím řízení. Datum vyhotovení takového zápisu není datem ukončení přejímacího řízení, pakliže není výslovně uvedeno, že se jedná o datum ukončení přejímacího řízení dokončeného stavebního díla. Po odstranění nedostatků, pro které objednatel odmítl stavební dílo převzít, opakuje se přejímací řízení v nezbytně nutném rozsahu. Z opakované přejímky bude sepsán dodatek k zápisu o předání a převzetí dokončeného stavebního díla. Zápis o předání a převzetí dokončeného stavebního díla je pak sestaven vzájemným podepsáním dodatku zápisu oprávněnými zástupci obou smluvních stran.

3. Zhotovitel se zavazuje vyzvat písemně nejméně 5 pracovních dnů předem objednatele k **předání a převzetí dokončeného díla**. Dokončené dílo je převzato zápisem podepsaným oprávněnými zástupci obou smluvních stran. Tento zápis současně potvrzuje odstranění veškerých vad a nedodělků převzatého stavebního díla a provedení veškerých prací, činností a dodávek zhotovitele dle této smlouvy. Ode dne následujícího dne ukončení přejímacího řízení dokončeného díla je počítána záruční doba definovaná v této smlouvě. Na základě ukončeného přejímacího řízení dokončeného díla je zhotovitel oprávněn provést závěrečnou fakturaci.

V případě, že objednatel odmítne dokončené dílo převzít, uvedou smluvní strany svá stanoviska a odůvodnění do zápisu a dohodnou náhradní termín předání či pokračování v předávacím řízení. Datum vyhotovení takového zápisu není datem ukončení přejímacího řízení, pakliže není výslovně uvedeno, že se jedná o datum ukončení přejímacího řízení dokončeného díla. Po odstranění nedostatků, pro které objednatel odmítl dokončené dílo převzít, opakuje se přejímací řízení v nezbytně nutném rozsahu. Z opakované přejímky bude sepsán dodatek k zápisu předání a převzetí dokončeného díla. Zápis o předání a převzetí dokončeného díla je pak sestaven vzájemným podepsáním dodatku zápisu oprávněnými zástupci obou smluvních stran.

4. Nejpozději ke dni ukončení přejímacího řízení dokončeného díla musí být uzavřeny i veškeré případné dodatky k této smlouvě o dílo mající vliv na celkovou cenu či termíny plnění smlouvy.
5. Dle uvážení je zhotovitel oprávněn spojit řízení o předání a převzetí dokončeného stavebního díla s řízením o předání a převzetí dokončených veškerých ostatních činnostech specifikovaných touto smlouvou a s řízením o předání a převzetí díla.
6. Zhotovitel je povinen připravit, doložit a předat u přejímacích řízení dokončeného stavebního díla veškeré nezbytné doklady odpovídající povaze přejímky a vyplývající z patřičných rozhodnutí a povolení, zejména:
 - a) originál stavebního deníku jakož i originály jakýchkoliv jiných dokumentů a zápisů se stavbou souvisejících,
 - b) doklad o geodetickém vytýčení stavby a inženýrských sítí ověřený úředně oprávněným zeměměřickým inženýrem,
 - c) doklad o geodetickém zaměření a inženýrských sítí ověřený úředně oprávněným zeměměřickým inženýrem,
 - d) doklady o vytýčení inženýrských sítí a o převzetí sítí jejich správcem,
 - e) projekt skutečného provedení stavby,
 - f) doklady o nakládání s odpady,
 - g) revizní zprávy, zápisy a protokoly o provedení zkoušek,
 - h) zápisy a osvědčení o zkouškách použitých zařízení a materiálů (certifikáty, atesty),
 - i) zápisy a výsledky o prověření prací a konstrukcí zakrytých v průběhu prací,
 - j) protokoly o uvedení do provozu a zaškolení obsluhy,
 - k) provozní řády, návody na používání, obsluhu a údržbu, nastavovací protokoly zařízení, údržbářské a opravárenské návody včetně schémat jednotlivých zařízení, záruční listy výrobků a zařízení v českém jazyce, vyskytují-li se na stavbě,
 - l) ostatní doklady tak, aby stavbu bylo možno uvést do užívání.

U přejímacího řízení dokončeného díla je pak zhotovitel povinen připravit, doložit a předat veškeré další doklady a dokumenty vyplývající z povahy prováděných prací a z této smlouvy. Jedná se tak zejména o:



- a) práce a dodávky k odstranění případných zjevných drobných vad stavebního díla nebránících užívání stavby k jejímu účelu,
 - b) vyčištěné prostory staveniště a dotčených pozemků,
 - c) geometrické plány,
 - d) bankovní záruku.
7. Předávané doklady budou ve dvou tištěných vyhotoveních a budou seřazeny a vyvázány formou kompletních technických pořadačů s uvedením obsahu všech předávaných dokladů. Jeden pořadač má charakter originálu, do kterého budou ukládány zejména veškeré originály dokumentů. Dokumenty předávané ve více provedeních budou v jednom exempláři zařazeny do každého z pořadačů a ve zbylém počtu přiloženy samostatně. Kompletní elektronická podoba obsažená v pořadači bude předána na jednom CD nebo DVD nosiči, který bude začleněn do struktury pořadačů.
 8. Pozemky na nichž je stavba zrealizována a přilehlé související pozemky resp. jejich části dotčené stavebním procesem musí být při předání kompletního díla zhotovitelem upraveny tak, aby byla možná jejich bezproblémová mechanizovaná údržba; ozeleněné a zatravňované plochy nesmí obsahovat kameny, větve, kořeny, jakékoliv pozůstatky po stavební činnosti a neplánované nerovnosti, obnovené travní semeno musí být vzrostlé a prosté plevele, poškozené keře a stromy musí být dle povahy ošetřeny nebo nahrazeny novými. V prostorech a na plochách, u nichž probíhala jakákoliv stavební činnost, je zhotovitel povinen zajistit řádný finální úklid. Zhotovitel je povinen opustit staveniště a stavbu čistou a bezpečnou.
 9. Veškeré pozemky dotčené prováděním díla a majetek třetích osob umístěný na těchto pozemcích je zhotovitel povinen uvést do původního nebo lepšího stavu.
 10. Smluvní strany jsou si povinny poskytnout pro účely podání oznámení nebo žádosti o kolaudační souhlas a jeho vydání nezbytnou součinnost.
 11. Zhotovitel je povinen účastnit se úředního i jiného řízení k přejímce dokončení stavby (např. prohlídka vedoucí k předčasnému užívání, závěrečná kontrolní prohlídka atp.). Jestliže by dotčené orgány či stavební úřad vystavující povolení v průběhu realizace díla nebo v průběhu řízení ke kolaudačnímu rozhodnutí, souhlasu atp. vnesl další požadavky k již stanoveným požadavkům nebo připomínkoval vady a nedostatky k provedenému dílu, pak i výdaje s tím související jsou již zahrnuty ve sjednané smluvní ceně a požadované výkony budou kryty ze smluvní ceny a zhotovitelem neprodleně odstraněny.

XII. Odpovědnost za vady, záruční doba

1. Záruční doba na dílo zhotovené dle této smlouvy činí **60 měsíců** a začne běžet dnem následujícím podpisu protokolu o předání a převzetí řádně provedeného díla tj. po protokolárním o předání a převzetí dokončeného stavebního díla (stavebních prací), odstranění veškerých vad a nedodělků na prováděném díle a dokončení veškerých, touto smlouvou definovaných činností zhotovitele. Výše uvedená záruční doba má přednost před záručními dobami vyznačenými jednotlivými dodavateli a výrobcí či záručními dobami obvyklými.
2. Zhotovitel odpovídá za vady, které má dílo v době jeho odevzdání a převzetí objednateli, jakož i za vady díla zjištěné po celou dobu záruční doby, přičemž vady díla jsou odchylky díla od výsledku stanoveného touto smlouvou a od způsobilosti předmětu díla k naplnění účelu této smlouvy.
3. V záruční době zodpovídá zhotovitel za to, že celé dílo má po celou dobu záruky vlastnosti stanovené projektem, právními předpisy, technickými normami, příp. vlastnosti obvyklé ke dni převzetí dokončeného díla objednatelem. Podmínkou záruky je užívání díla k účelům uvedeným v projektové dokumentaci a provádění běžné údržby díla. Záruka se nevztahuje na běžná opotřebení, ani na závady způsobené násilně či vyšší mocí, pokud s těmito okolnostmi realizované dílo neuvažovalo. Zhotovitel se zavazuje objednatelem zjištěné a reklamované vady, za něž zhotovitel zodpovídá, bezplatně odstranit, pokud to není možné poskytnout objednateli přiměřenou slevu z ceny díla. Za přiměřenou slevu z ceny díla se považuje sleva odpovídající výši nákladů, které je

nutné vynaložit na odstranění vady díla. Záruční doba na dílo se prodlužuje o dobu od doby oznámení vady po dobu, po kterou bude trvat odstraňování vad.

4. Materiál, výrobek či zařízení tvořící součást díla, postižitelný neodstranitelnou vadou, je zhotovitel povinen vyměnit za bezvadný.
5. Jakékoliv zjištěné vady při předávání dokončeného stavebního díla či provedeného díla je zhotovitel povinen odstranit v termínech uvedených v učiněných zápisech (viz. čl. XI).
6. Jakékoliv reklamované vady během záruční doby tj. oznámené po protokolárním předání řádně provedeného díla, je zhotovitel povinen bez újmy ostatních práv objednatele bezplatně odstranit a protokolárně předat nejpozději do 7 kalendářních dní po jejich oznámení či vyžádání nápravy ze strany objednatele, nebude-li s objednatelem dohodnuto jinak (např. delší lhůta na odstranění vady, pozdější nástup na odstranění vady atp.). V případě, že vady na díle budou či jsou příčinou vad i na jiných částech díla, je zhotovitel povinen odstranit veškeré tyto vzniklé a s původní vadou související vady. V případě, že vady na díle budou příčinou dalších škod, zavazuje se zhotovitel škody uhradit. U vad bránících provozu díla ohrožujících bezpečnost díla či majících charakter havárie je zhotovitel povinen nastoupit k odstranění reklamovaných vad nejpozději do 24 hodin po obdržení oznámení reklamace.
7. V případě, že zhotovitel v dané lhůtě reklamovanou vadu neodstraní, je objednatel, na náklady zhotovitele, oprávněn odstraněním vady pověřit jinou odbornou osobu a zhotovitel je povinen uhradit veškeré náklady, které objednatel vynaložil na odstranění uvedené vady. Tímto není dotčeno právo objednatele na úhradu sjednané smluvní pokuty za prodlení s odstraněním reklamované vady.
8. Oznámení zjištěných vad (reklamace) v záruční době je objednatel oprávněn učinit písemně, datovou schránkou nebo e-mailem, přičemž objednatel má právo na bezodkladné a bezplatné odstranění reklamovaného nedostatku nebo vady. Reklamaci lze uplatnit nejpozději do posledního dne záruční doby, přičemž i reklamace odeslaná v poslední den záruční doby se považuje za včas uplatněnou. Zhotovitel je povinen oznámit objednateli nastoupení na odstranění reklamované vady a objednatele k zahájení odstraňování vady přizvat. O odstranění reklamované vady je zhotovitel povinen sepsat s objednatelem protokol a odstranění vady objednateli prokázat.
9. Před uplynutím záruky má objednatel právo provést závěrečný audit provedeného díla. Vady a nedostatky při něm zjištěné musí zhotovitel po oznámení neprodleně a zdarma odstranit a potvrzený seznam vad předat objednateli.

XIII. Smluvní pokuty

1. Objednatel může na zhotoviteli uplatnit následující smluvní pokuty až do uvedené výše a zhotovitel se zavazuje tyto smluvní pokuty uplatněné objednatelem zaplatit.

a)	V případě prodlení zhotovitele s termínem dokončení řádně provedeného díla	5.000,- Kč za každý, byť i započatý den tohoto prodlení
b)	V případě prodlení zhotovitele s termínem dokončení stavebního díla (stavebních prací)	5.000,- Kč za každý, byť i započatý den tohoto prodlení
c)	V případě přerušení provádění prací zhotovitelem bez souhlasu objednatele	25.000,- Kč za každý, byť i započatý den tohoto přerušení
d)	V případě zjištěného provádění díla či jeho části subdodavatelem, pro kterého objednatel neudělil souhlas, je-li souhlas v této smlouvě vyžadován, nebo fyzickou či právnickou osobou, která nebyla objednateli oznámena, je-li oznámení v této smlouvě vyžadováno	25.000,- Kč za každého takto zjištěného subdodavatele



e)	V případě zjištěné nepřítomnosti odpovědného vedoucího stavby nebo nepřístupnosti stavebního deníku nebo nedodržování pravidel BOZP na staveništi	2.000,- Kč za každý jednotlivý případ zjištění
f)	V případě prodlení zhotovitele s termínem na vyklizení staveniště ve sjednaném termínu a při prodlení s finálním čistým úklidem dokončené stavby a veškerých ploch či prostor dotčených stavební činností	5.000,- Kč za každý, byť i započatý den tohoto prodlení
g)	V případě prodlení zhotovitele s termínem odstranění vad a nedodělků (bránících i nebránících užívání stavby a díla) zjištěných při převjímacím řízení stavebního díla *)	5.000,- Kč za každý, byť i započatý den tohoto prodlení a až do doby odstranění veškerých specifikovaných vad a nedodělků dělených na vady
h)	V případě prodlení zhotovitele s odstraněním reklamovaných vad v záruční době ve sjednaném termínu *)	5.000,- Kč za každou jednotlivou vadu a každý, byť i započatý den tohoto prodlení

*) Označil-li objednatel oprávněně v reklamaci, že se jedná o vadu, která brání řádnému užívání díla, případně hrozí nebezpečí škody velkého rozsahu - havárie, sjednávají obě smluvní strany smluvní pokuty ve dvojnásobné výši.

- Smluvní pokuty za prodlení neplatí v případě, že nedodržení těchto termínů bylo způsobeno objednatelem, nepředvídatelnými nevhodnými klimatickými podmínkami, které by z technologického hlediska ovlivnily negativně kvalitu díla, nebo v důsledku vyšší moci. Nárok na uplatnění smluvních pokut bude posunut o časový úsek rovnající se způsobenému prodlení.
- Výši smluvních pokut považují smluvní strany za přiměřenou. Jednotlivé smluvní pokuty lze sčítat. Smluvní pokuty je povinností uhradit na základě písemné výzvy ve stanovené lhůtě k úhradě. Není-li ve výzvě lhůta stanovena, má se za to, že je smluvní pokuta splatná do 14 kalendářních dnů od jejího vyúčtování a termínem úhrady smluvní pokuty bude den, kdy došlo prokazatelně k odepsání částky z účtu smluvní strany, která má smluvní pokutu uhradit.
- Smluvní pokuty jsou započitatelné vůči peněžitém závazkům souvisejících s touto smlouvou. Smluvní pokuty jsou započitatelné i proti nesplatným pohledávkám. Smluvní strany se výslovně dohodly, že pokud není smluvní pokuta uhrazena v daném termínu, bude nárokována smluvní pokuta započtena vůči existující pohledávce. Tím nezaniká nárok smluvní strany, která má zaplatit smluvní pokutu, na uhrazení zbývajících výše smluvní pokuty.
- Smluvní strany se výslovně dohodly, že zaplacením smluvní pokuty nezaniká nárok na náhradu škody vzniklé porušením povinností zajištěných smluvní pokutou a nárok na nápravu v nejbližším možném termínu. Vedle smluvní pokuty se tak lze souběžně domáhat i náhrady škody v celém rozsahu.
- Zhotovitel se zavazuje uhradit objednateli veškeré platby, smluvní pokuty a škody, které byl objednatel nucen vynaložit z důvodu nedodržení podmínek pravomocných rozhodnutí, pravidel financování projektu, závazných vyjádření orgánů státní správy nebo nedodržení jednotlivých ustanovení této smlouvy na straně zhotovitele.
- Pokud závazek provést dílo zanikne řádným ukončením díla, nezaniká nárok na smluvní pokutu, která souvisí s dřívějším porušením povinnosti.

XIV. Ukončení smlouvy

- Tuto smlouvu lze ukončit písemnou dohodou smluvních stran nebo odstoupením od této smlouvy.
- Od této smlouvy může odstoupit kterákoliv smluvní strana, pokud lze prokazatelně zjistit porušení této smlouvy druhou smluvní stranou podstatným způsobem. Nejdříve však musí druhou stranu

vyzvat písemně k odstranění podstatného porušení smlouvy, které musí být provedeno do 7 kalendářních dnů od doručení této výzvy. Pokud druhá strana do tohoto termínu podstatné porušení této smlouvy neodstraní, nastávají právní účinky odstoupení od smlouvy následujícím dnem.

3. Porušením této smlouvy podstatným způsobem se rozumí zejména:
 - a) prodlení zhotovitele se splněním termínu pro dokončení stavebních prací delším než 30 dnů,
 - b) prodlení zhotovitele se splněním termínu pro řádné splnění předmětu smlouvy delším než 30 dnů,
 - c) neplnění kvalitativních ukazatelů díla zpracovávaného zhotovitelem, zejména pak vadné provádění díla, kdy zjištěné vady ohrožují bezpečnost stavby nebo jakost či užitnou hodnotu budoucího díla,
 - d) provádění prací zhotovitelem v rozporu s touto smlouvou, právními předpisy či platnými normami, schválenou projektovou dokumentací a pokyny objednatele,
 - e) provádění díla subjektem či osobami, které nejsou odborně způsobilé a náležitě kvalifikované či neodsouhlasené objednatelem,
 - f) jakékoliv jiné neplnění závazků ve smyslu této smlouvy, pokud zhotovitel neprokáže, že uvedené porušení nezavinil,
 - g) zahájení insolvenčního řízení, ve kterém je zhotovitel či objednatel v postavení dlužníka,
 - h) vyhlášení konkurzu na zhotovitele, nebo pokud je zhotovitel v likvidaci,
 - i) prodlení objednatele se splněním svých závazků ve smyslu této smlouvy delším než 30 kalendářních dnů.
4. V případě, že dojde k ukončení anebo odstoupení od této smlouvy z důvodů na straně objednatele, vzniká zhotoviteli ke dni zrušení anebo odstoupení od smlouvy nárok na úhradu řádně provedených a dokončených prací a to na základě předchozí dohody mezi smluvními stranami a oceněného soupisu provedených nefakturovaných prací, pakliže na fakturaci vznikl smlouvou nárok.
5. V případě, že dojde k ukončení anebo odstoupení od této smlouvy z důvodů na straně zhotovitele, nese zhotovitel veškeré dopady vymezené touto smlouvou bez možnosti nárokovat fakturaci za neproplacené avšak provedené práce a činnosti či realizované dodávky.
6. Odstoupení od smlouvy se nedotýká nároku na náhradu škody či smluvní pokuty. Odstoupení od smlouvy se rovněž nedotýká ujednání, která mají vzhledem ke své povaze zavazovat smluvní strany i po odstoupení od smlouvy, zejména ujednání o způsobu řešení sporů a povinnost poskytnout vzájemná peněžitá plnění za plnění poskytnutá před účinností odstoupení.
7. Pro případ zániku závazku před řádným provedením kompletního předmětu smlouvy je zhotovitel povinen ihned předat objednateli nedokončené dílo včetně věcí, které opatřil, a které jsou součástí díla a uhradit případně vzniklou škodu. Pakliže to není v rozporu s touto smlouvou, objednatel uhradí zhotoviteli cenu věcí, které opatřil a které se staly součástí díla. Za tímto účelem smluvní strany uzavřou dohodu, ve které upraví vzájemná práva a povinnosti.

XV. Vyšší moc

1. Smluvní strany jsou zbaveny odpovědnosti za částečné nebo úplné neplnění povinností daných touto smlouvou v případě a rozsahu, kdy toto nesplnění bylo výsledkem nějaké události nebo okolnosti způsobené vyšší mocí. Odpovědnost však nevylučuje překážka, která vznikla teprve v době, kdy povinná strana byla v prodlení s plněním svých povinností, nebo vznikla z jejich hospodářských poměrů.
2. Pro účely tohoto ustanovení znamená „vyšší moc“ takovou mimořádnou a neodvratitelnou událost mimo kontrolu smluvní strany, která se na ni odvolává, kterou nemohla předvídat při uzavření smlouvy a která jí brání v plnění závazků vyplývajících z této smlouvy. Takové události mohou být zejména války, revoluce, požáry, záplavy, epidemie, karanténní omezení, dopravní embarga. Za okolnost vyšší moci se nepovažují jakékoliv chyby, vady, zanedbání nebo důsledky nekvalitního plnění ze strany zhotovitele, chyby nebo vady projektové dokumentace, výpadky v dodávce energie a ve výrobě, výpadky v dopravě a dodávkách materiálu, nepřízeň počasí (zvláště pak v případech



kdy bylo takovou okolnost možno předvídat), místní a podnikové stávky, apod. Vyšší mocí není selhání subdodavatele, pokud by nenastalo z důvodů shora uvedených.

XVI. Závěrečná ustanovení

1. Oprávněné osoby smluvních stran jsou uvedeny v záhlaví této smlouvy.
2. Zhotovitel prohlašuje, že je odborně způsobilý pro veškeré činnosti, které jsou předmětem této smlouvy, že má všechna potřebná oprávnění nezbytná pro řádné provedení kompletního předmětu smlouvy, že disponuje takovými kapacitami a odbornými znalostmi, které jsou k provedení kompletního předmětu smlouvy nezbytné a že je kompletní předmět smlouvy v daném rozsahu, čase a místě realizovatelný.
3. Zhotovitel prohlašuje, že zvážil veškerá rizika a další okolnosti, jež mohou mít vliv na jeho činnost, že se důkladně a podrobně seznámil s rozsahem a povahou předmětu smlouvy, se všemi poskytnutými informacemi a podklady objednatele, se všemi ostatními dostupnými informacemi objednatelem sice neposkytnutými, ale dostupnými, jakož i ostatními činnostmi a povinnostmi dle této smlouvy již při podání nabídky a že mu jsou známy technické, kvalitativní a specifické podmínky stavby, za nichž se bude dílo realizovat. Mimo jiné se tedy přesvědčil zejména o:
 - a) stavu a povaze staveniště a jeho okolí v souvislosti s předmětem plnění,
 - b) klimatických podmínkách na staveništi,
 - c) charakteru stavby,
 - d) rozsahu a povaze práce a materiálů, nezbytných k řádnému provedení kompletního předmětu smlouvy,
 - e) přístupových a příjezdových cest na staveniště, které může potřebovat,
 - f) všech ostatních záležitostech a činnostech s předmětem plnění souvisejících.
4. Veškerá jednání uskutečňující se v průběhu plnění předmětu smlouvy s objednatelem či státními orgány budou probíhat v českém jazyce. Veškeré doklady o stavbě, použitých materiálech a konstrukcích předávané objednateli budou v českém jazyce.
5. Zhotovitel není oprávněn převést bez písemného souhlasu objednatele svá práva a závazky, vyplývající z této smlouvy na třetí osobu.
6. Objednatel má právo po uzavření smlouvy z objektivních důvodů nepodstatným způsobem změnit rozsah, provedení a technické parametry díla, a to po předchozí písemné dohodě se zhotovitelem.
7. Tuto smlouvu lze měnit pouze písemnými dodatky, označenými jako dodatek s pořadovým číslem ke smlouvě o dílo a podepsanými oprávněnými zástupci obou smluvních stran. Jiné zápisy, protokoly, ujednání apod. se za změnu smlouvy nepovažují ani nezakládají jakýkoliv nárok zhotovitele.
8. Smluvní vztahy výslovně neupravené touto smlouvou se řídí ustanoveními občanského zákoníku a předpisů souvisejících.
9. Smluvní strany se dohodly, že případné spory vyplývající ze závazků této smlouvy budou přednostně řešeny oboustrannou dohodou.
10. Nastanou – li u některé ze stran skutečnosti bránící řádnému plnění této smlouvy, je povinna to ihned bez zbytečného odkladu oznámit druhé straně a vyvolat jednání zástupců smluvních stran.
11. Případná nevynutitelnost nebo neplatnost kteréhokoli článku, odstavce, nebo ustanovení této smlouvy nemá vliv na vynutitelnost nebo platnost ostatních ustanovení této smlouvy. V případě, že by jakýkoli takovýto článek, odstavec nebo ustanovení mělo z jakéhokoli důvodu pozbýt platnosti (zejména z důvodu rozporu s aplikovatelnými zákony a ostatními právními normami), provedou smluvní strany konzultace a dohodnou se na právně přijatelném způsobu provedení záměrů obsažených v té části smlouvy, jež pozbyla platnosti.
12. Pro výklad této smlouvy je rovněž závazné znění zadávacích podmínek k veřejné zakázce, včetně všech jejích příloh, na základě které je plnění dle této smlouvy realizováno.

13. Zhotovitel bere na vědomí, že dle § 2 písm. e) zákona č. 320/2001 Sb., o finanční kontrole ve veřejné správě, ve znění pozdějších předpisů, je osobou povinnou spolupůsobit při výkonu finanční kontroly a zavazuje se, že umožní provedení kontroly, bude s kontrolními orgány spolupracovat a poskytne kontrolou vyžadované doklady.
14. Zhotovitel bere na vědomí, že objednatel, jako konečný příjemce dotace na financování stavby, je povinen poskytovat požadované informace a dokumentaci, umožnit vstup pověřeným osobám ze strany poskytovatele a kontrolním orgánům (Ministerstvo pro místní rozvoj ČR, Ministerstvo financí ČR, aj.) do objektů a na pozemky související s projektem a jeho realizací k ověřování plnění podmínek smlouvy po dobu udržitelnosti projektu. Zhotovitel se zavazuje poskytovat plnou součinnost k plnění výše uvedených povinností objednatele, jako konečného příjemce dotace z Ministerstva pro místní rozvoj ČR. Zhotovitel se současně zavazuje doklady ke stavbě archiovat po dobu 15 let od ukončení stavby a na písemné vyžádání objednatele je zpřístupnit objednateli nebo orgánům uvedeným výše.
15. Zhotovitel souhlasí se zveřejněním této smlouvy v souladu se zvláštními právními předpisy (zejména se zákonem č. 340/2015 Sb., o zvláštních podmínkách účinnosti některých smluv, uveřejňování těchto smluv a registru smluv a zákonem č. 106/1999 Sb., o svobodném přístupu k informacím, ve znění pozdějších předpisů). V případě, že tato smlouva bude podléhat povinnému zveřejnění podle zákona č. 340/2015 Sb., zajistí toto zveřejnění objednatel.
16. Smlouva je vyhotovena ve čtyřech stejnopisech, z nichž dva obdrží objednatel a dva zhotovitel.
17. Tato smlouva nabývá platnosti a účinnosti dnem jejího podpisu oprávněnými zástupci obou smluvních stran.
18. Smluvní strany shodně prohlašují, že došlo k dohodě o celém obsahu smlouvy, a že tato smlouva je projevem jejich svobodné a vážné vůle, že žádné ustanovení této Smlouvy o dílo není překvapivé, což stvrzují svými podpisy.
19. Tato smlouva o dílo se uzavírá na základě řádně vyhlášené a vyhodnocené veřejné zakázky dle zákona č. 137/2006 Sb., o veřejných zakázkách, ve znění pozdějších předpisů, v souladu se Směrnicí č. 6/2014 Radou města Blansko a v souladu s usnesením č. 74 přijatém na 38. schůzi Rady města Blansko dne 28. 6. 2016.

Příloha

1. PŘÍLOHA č.1 - krycí list nabídky ze dne 11. 7. 2016
2. PŘÍLOHA č.2 - harmonogram prací a dodávek (časový harmonogram stavebních prací)

V Blansku dne 10. 8. 2016
Za objednatele

V Brně dne 11. 8. 2016
Za zhotovitele

.....
Město Blansko
Mgr. Ivo Polák
starosta města

.....
IMOS Brno, a.s.
Ing Robert Suchánek
předseda představenstva



PRÍLOHA č. 1

Příloha č. 1 Zadávací dokumentace

KRYCÍ LIST NABÍDKY

Blansko, sídliště Sever, IV. etapa (závěrečná)

Základní identifikační údaje

Zadavatel:

Název:	Město Blansko
Sídlo:	Nám. Svobody 32/3, 678 01 Blansko
IČO:	00279943
Osoba oprávněná jednat jménem zadavatele:	Mgr. Polák Ivo – starosta města
Kontaktní osoba:	Alois Šmerda – investiční referent
Tel./fax:	
E-mail:	

Uchazeč:

Název:	IMOS Brno, a.s.
Sídlo/místo podnikání:	Olomoucká 704/174, 627 00 Brno
Tel./fax:	
E-mail:	
IČO / DIČ:	25 32 22 57 / CZ25322257
ID datové schránky:	562eh6n
Osoba oprávněná za uchazeče jednat:	Ing. Robert Suchánek, předseda představenstva
Kontaktní osoba (jméno a příjmení):	Ing. Eduard Hrouzek, obchodní ředitel
Kontaktní osoba (tel./fax):	
Kontaktní osoba (e-mail):	

Nabídková cena za celé plnění zakázky v CZK

Cenová nabídka	Cena celkem (bez DPH)	DPH 21% (v Kč)	Cena celkem (včetně DPH)
Celková nabídková cena uchazeče	7 553 556,- Kč	1 586 247,- Kč	9 139 803,- Kč

Osoba oprávněná za uchazeče jednat

Titul, jméno, příjmení a funkce osoby oprávněné jednat jménem či za uchazeče: Ing. Robert Suchánek, předseda představenstva

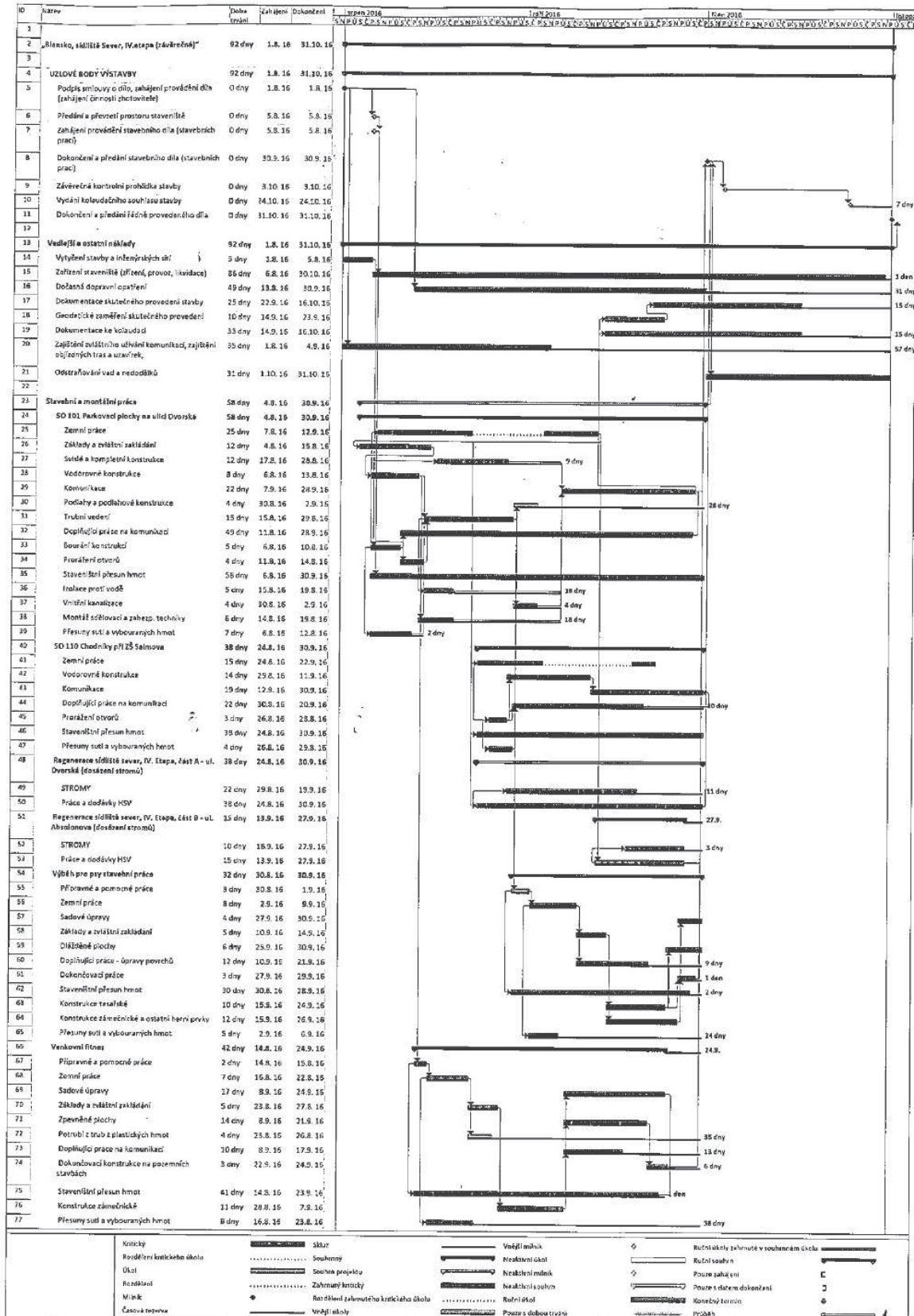
Datum podpisu, podpis a razítko osoby oprávněné jednat jménem či za uchazeče:

V Brně, dne 11.7.2016.

Ing. Eduard Hrouzek

7

PRÍLOHA Č.2



[Handwritten signature]

[Handwritten mark]