

# Pojistná smlouva č. 0058381075

uzavřená mezi smluvními stranami:

Obchodní jméno

: **Hasičská vzájemná pojišťovna, a.s.,**

zapsaná v obchodním rejstříku vedeném Městským soudem  
v Praze, oddíl B, vložka 2742

sídlo

: Praha 2, Římská 45, 120 00, Česká republika

IČ

: 46973451

zástupce

 broker

bankovní spojení

číslo účtu

(dále jen "pojistitel")

**a**

Obchodní jméno

: **Město Lovosice**

sídlo

: Školní 407/2, 410 02 Lovosice

IČ

: 00263991

zástupce

: Ing. Milan Dian, Ph.D., MBA, starosta

(dále jen "pojistník")

## Článek I. ÚVODNÍ USTANOVENÍ

1. Pojištění se řídí platnými právními předpisy a těmito pojistnými podmínkami pojistitele:
  - Všeobecné pojistné podmínky – obecná část pro škodové pojištění T.č.: NP/01/2014,
  - Doplnkové pojistné podmínky pro pojištění odpovědnosti za újmu způsobenou provozem vozidla NP/42/2018,
  - Doplnkové pojistné podmínky pro havarijní pojištění motorových vozidel T.č.: NP/04/2020,
  - Doplnkové pojistné podmínky pro dodatková pojištění k pojištění odpovědnosti z provozu vozidla a havarijnímu pojištění motorových vozidel T.č.: NP/05/2020,
  - Všeobecné pojistné podmínky – obecná část pro obnosové pojištění T.č.: ŽP/01/2014,
  - Doplnkové pojistné podmínky pro úrazové pojištění T.č.: ŽP/02/2014,
  - Základní administrativně právní a technická asistence pro vozidla do 3,5 t T.č.: NP/02/2008,
  - Dodatková administrativně právní a technická asistence pro vozidla do 3,5 t T.č.: NP/03/2008,
  - Rozšířená administrativně právní a technická asistence pro vozidla do 3,5 t T.č.: NP/30/2012,
  - Základní a dodatková administrativně právní a technická asistence pro vozidla nad 3,5 t T.č.: NP/06/2015,
  - Rozšířená administrativně právní a technická asistence pro vozidla nad 3,5 t T.č.: NP/07/2015,
  - Zásady a tabulky pro hodnocení tělesných poškození v úrazovém pojištění T.č.: ŽP/15/2014 – TNU,
  - Kartičky asistenční služby,
  - Záznam z jednání a předmluvní informace,
  - Informační dokument k pojistnému produktu (na základě zákona č. 170/2018 Sb.).
2. Tato pojistná smlouva je sjednána prostřednictvím pojišťovacího makléře **YSAT PLZEŇ, spol. s r.o.; IČ: 62622081; Klabava 152, 338 41**. Pojistník pověřuje pojišťovacího makléře vedením, řízením a zpracováním jeho pojistného zájmu. Obchodní styk a veškeré úkony, které se budou týkat této pojistné smlouvy, budou prováděny výhradně prostřednictvím tohoto zplnomocněného makléře, který je jediné oprávněn přijímat smluvně závazná oznámení, prohlášení a rozhodnutí smluvních partnerů. Smluvně závazná opatření předávaná mezi smluvními stranami jsou platná okamžikem jejich doručení zplnomocněnému makléři.
3. Odchylně od čl. 9, odst. 9 VPP se ujednává, že dojde-li v průběhu trvání pojistné smlouvy ke změně rozsahu pojistných nebezpečí či pojišťovaných rizik, bude cena pojištění upravena dodatkem k pojistné smlouvě, přičemž cena úpravy bude vypočtena na základě nabídkové ceny pojistitele uvedené v rámci veřejné zakázky na pojištění sjednané touto pojistnou smlouvou. Pojistitel se tím zavazuje zachovat sazby pojistného uvedené v nabídce.
4. Pojištěným je z titulu této pojistné smlouvy pojistník, příp. další subjekty uvedené v příloze č. 1 této pojistné smlouvy.

## Článek II. ROZSAH POJIŠTĚNÍ

### 1. Pojištění odpovědnosti za újmu způsobenou provozem vozidla

- 1.1. Pojištění se sjednává pro vozidla uvedená v příloze č. 1 této pojistné smlouvy. V příloze č. 2 je dále pro každé vozidlo uveden sjednaný typ pojištění (Standard / Nadstandard / Exkluziv) a rovněž sjednaná dodatková pojištění.

## **2. Havarijní pojištění vozidel**

2.1. Pojištění se sjednává pro vozidla uvedená v příloze č. 1 této pojistné smlouvy. V příloze č. 3 je dále pro každé vozidlo uveden sjednaný typ pojištění (Karambol / Jistota / Komfort / Max) a rovněž sjednaná dodatková pojištění.

## **3. Dodatková pojištění**

3.1. Pojištění se sjednává pro vozidla uvedená v příloze č. 1 této pojistné smlouvy. V přílohách č. 2 a 3 jsou dále pro každé vozidlo uvedeny sjednané typy dodatkového pojištění.

### **Článek III.**

#### **POJISTNÁ UDÁLOST, OPRÁVNĚNÁ OSOBA, OZNÁMENÍ POJISTNÝCH UDÁLOSTÍ**

1. Pokud o vzniku povinnosti pojištěného k náhradě újmy rozhoduje soud nebo jiný oprávněný státní orgán, platí, že pojistitel je povinen poskytnout pojistné plnění teprve dnem, kdy rozhodnutí tohoto orgánu nabylo právní moci.

2. Oprávněnou osobou je subjekt, kterému vznikne při pojistné události právo na pojistné plnění dle této pojistné smlouvy, Všeobecných pojistných podmínek pro škodové pojištění a příslušných doplňkových pojistných podmínek.

3. Vznik škodné události je pojistník/pojištěný povinen oznámit zplnomocněnému makléři elektronickou nebo písemnou formou na adresu:

**YSAT PLZEŇ, spol. s r.o.**

Borská 55, 301 00 Plzeň



### **Článek IV.**

#### **SMLUVNÍ UJEDNÁNÍ**

**Tato smluvní ujednání mají vždy přednost před jakýmkoliv ujednáními pojistných podmínek, standardizovaných smluvních/zvláštních ujednání, podmínek zabezpečení apod.**

#### **a) OBECNÁ UJEDNÁNÍ**

Smluvně se ujednává, že bude umožněno v průběhu pojistného roku havarijní pojištění a doplňková pojištění upravovat (připojišťovat, odpojišťovat apod.).

Smluvně se ujednává, že pro každé nové vozidlo, které bude zařazeno do pojištění v průběhu pojistného období, bude použita stejná sazba pojistného, která byla pro danou kategorii vozidel nabídnuta pojistitelem v době uzavření této pojistné smlouvy. Tato sazba pojistného bude pro danou kategorii vozidel zachována po celou dobu platnosti pojistné smlouvy. Vztahuje se na havarijní pojištění, pojištění odpovědnosti z provozu vozidla i na doplňková připojištění.

Smluvně se ujednává, že identifikace některých vozidel je stanovena dle výrobních čísel nebo inventárních čísel majetku pojistníka. Čísla jsou uvedena v příloze č. 1 zadávací dokumentace, v příslušném sloupci označeném „VIN“. Pojistitel bude tyto čísla akceptovat a budou evidována v systému pojistitele a zobrazena v příloze č. 1 této pojistné smlouvy a dále ve vyúčtování a v zelených kartách.



### **Vypovězení pojistné smlouvy**

Smluvně se ujednává, že pokud bude platnost této pojistné smlouvy ukončena výpovědí ze strany pojistitele ke konci pojistného období, musí být výpověď doručena pojistníkovi alespoň 6 měsíců před uplynutím pojistného období.

Smluvně se ujednává, že platnost této pojistné smlouvy může být ukončena i výpovědí do 3 měsíců ode dne doručení oznámení vzniku pojistné události. Dnem doručení výpovědi počíná běžet výpovědní lhůta 6 měsíců, jejímž uplynutím pojištění zaniká.

## **b) POJIŠTĚNÍ ODOVĚDNOSTI ZA ŠKODU ZPŮSOBENOU PROVOZEM VOZIDLA**

### **Činnost pracovního stroje**

Smluvně se ujednává, že se pojištění odpovědnosti za škodu způsobenou provozem pracovních strojů (včetně traktorových sekaček apod). vztahuje také na škody vzniklé při činnosti pracovního stroje.

## **c) HAVARIJNÍ POJIŠTĚNÍ**

### **Činnost pracovního stroje**

Smluvně se ujednává, že se havarijní pojištění pracovních strojů (včetně traktorových sekaček apod). vztahuje také na škody vzniklé při činnosti pracovního stroje.

### **Pojistné částky**

Smluvně se ujednává, že k výročí pojistné smlouvy bude provedena aktualizace pojistných částek jednotlivých vozidel a pracovních strojů a to na základě stanovení obecné ceny a i přepočítání pojistného.

### **Poškození zvířetem**

Smluvně se ujednává, že se havarijní pojištění Allrisk vztahuje u každého vozidla a pracovního stroje vždy také na poškození těchto zaparkovaných vozidel a pracovních strojů zvířetem.

### **Polepy**

Smluvně se ujednává, že se pojištění vztahuje i na reklamní nápisy (polepy) vozidel a pracovních strojů. Cena polepů včetně montáže je zohledněna v pojistné částce vozidel a pracovních strojů.

### **Výbava vozidel**

Smluvně se ujednává, že se pojištění vztahuje u každého vozidla a pracovního stroje vždy i na standardní/nestandardní/nadstandardní a zvláštní výbavu nebo jiné předměty vztahující se k vozidlu a pracovnímu stroji nebo jeho provozu, jejichž hodnota je zahrnuta v pojistné částce (výstražní zařízení – majáky, tažné zařízení, nástavby vozidel a pracovních strojů – pluh, sekačka sypač apod.).

### **Nestandardní/nadstandardní výbava**

Smluvně se ujednává, že rozsah nestandardní/nadstandardní výbavy (nástavby) vozidel a pracovních strojů nemusí být v pojistné smlouvě uveden. V případě vzniku pojistné události vlastník vozidla nebo pracovního stroje rozsah nestandardní/nadstandardní výbavy (nástavby doloží.

### **Pojistné částky**

Smluvně se ujednává, že pojistitel akceptuje pojistné částky vozidel a pracovních strojů stanovené pojistníkem jako správně stanovené, a to za předpokladu, že rozdíl mezi pojistnou částkou vozidla a pracovního stroje uvedenou v pojistné smlouvě a jeho pojistnou hodnotou není vyšší než 20%. Pojistitel se vzdává možnosti uplatnit vůči pojištěnému jakákoli práva, která by v budoucnu vznikla v důsledku podpojištění a to v rozsahu uvedeném v předchozí větě.

### **Asistenční služby**

Smluvně se ujednává, že pojištění každého vozidla a pracovního stroje zahrnuje vždy i asistenční službu a

to v základním rozsahu, pokud v přílohách 2 a 3 této smlouvy není uveden jiný rozsah asistencí.

### Kategorie vozidel

Smluvně se ujednává, že do pojištění budou zahrnuty všechny kategorie vozidel a pracovních strojů, která v průběhu platnosti pojistné smlouvy bude klient do pojištění požadovat zařadit – nově zakoupená vozidla (např. motocykl, čtyřkolka, autobus, tahač, obytné vozidlo apod.).

## d) POJIŠTĚNÍ OBVODOVÝCH SKEL

### Pojistná částka

Smluvně se ujednává, že se pojištění vztahuje na jednu a každou pojistnou událost v jednom pojistném roce do výše sjednané pojistné částky.


Výraz „na jednu a každou pojistnou událost“ znamená, že požadovaná pojistná částka je maximálním limitem plnění na jednu pojistnou událost, ale je možné ji čerpat během jednoho pojistného roku opakovaně.

## Článek V. BONIFIKACE

Pojistitel poskytne bonus za příznivý škodný průběh dle zadávací dokumentace.


Škodným průběhem se rozumí poměr mezi vyplaceným pojistným plněním (vč. rezervy na škody vzniklé, nahlášené, ale v době poskytnutí bonifikace nevyplacené) a přijatým pojistným, přičemž vyplacené pojistné plnění i přijaté pojistné jsou vztahovány k pojistnému období v délce jednoho roku. Pro výpočet škodného průběhu se do vyplaceného pojistného plnění započítávají přijaté regresy.

Pojistitel na základě písemné žádosti pojistníka provede vyhodnocení škodného průběhu pojistné smlouvy za hodnocené období, kterým je pojistný rok. Bude-li skutečná hodnota škodného průběhu pojistné smlouvy nižší nebo rovná vůči hodnotě smluvně stanovené, přízná pojišťitel bonifikaci následovně:

Škodný průběh	Výše bonifikace
od 0% do 10%	
od 10,01% do 20%	
od 20,01% do 30%	

## Článek VI. POJISTNÁ DOBA, POJISTNÉ OBDOBÍ, POJISTNÉ

- Pojistné se považuje za zaplacené okamžikem připsání příslušné částky pojistného na účet pojišťitele.
- Výše ročního pojistného:

a) Pojištění odpovědnosti za újmu způsobenou provozem vozidla (POV).....	
b) Havarijní pojištění (HAV).....	
c) Dodatková pojištění.....	
Sleva POV.....	
Sleva HAV a dodatkového pojištění.....	
Přirážka.....	
d) Pojištění nadstandardních asistenčních služeb.....	

**Roční pojistné bez DPH.....317.601 Kč**



Sleva za víceletost.....  
Celkové roční pojistné.....  
Upravené roční pojistné.....  
Celkové pojistné za období od 01. 08. 2021 do 31. 07. 2025 bez DPH.....1.143.360 Kč

3. Celkové roční pojistné bude poukázáno prostřednictvím peněžního ústavu na základě faktury vystavené pojistitelem na účet pojistitele číslo 2252383/0300 vedený u ČSOB, a.s. Praha Variabilní symbol je číslo pojistné smlouvy.

Pojistné bude zapláceno ve 4 čtvrtletních splátkách takto:

1. splátka ve výši **71.460 Kč** do **01. 08.** pojistného roku,
2. splátka ve výši **71.460 Kč** do **01. 11.** pojistného roku,
3. splátka ve výši **71.460 Kč** do **01. 02.** pojistného roku,
4. splátka ve výši **71.460 Kč** do **01. 05.** pojistného roku.

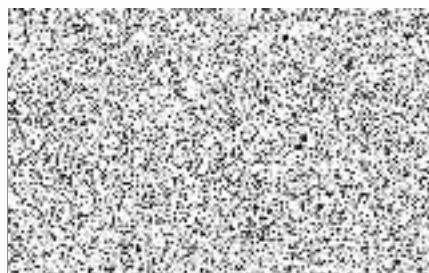
## Článek VII. ZÁVĚREČNÁ USTANOVENÍ

1. Pojistná smlouva se sjednává na dobu určitou s účinností pojištění od **27. 10. 2021** do **26. 10. 2025**. V případě, že tato smlouva nebude nejpozději 6 týdnů před tímto datem vypovězena jednou ze smluvních stran, její platnost a účinnost se automaticky prodlužuje. Pojistným obdobím je 1 čtvrtletí.
2. Pojistník prohlašuje, že byl před uzavřením pojistné smlouvy podrobně seznámen s jejím obsahem i se zněním všeobecných pojistných podmínek, doplňkových pojistných podmínek a smluvních ujednání, které jsou její nedílnou součástí.
3. Nedílnou součástí této pojistné smlouvy jsou následující přílohy:
  - příloha č. 1 – Seznam pojištěných vozidel,
  - příloha č. 2 – Pojištění odpovědnosti z provozu vozidla a dodatková pojištění,
  - příloha č. 3 – Havarijní pojištění motorových vozidel a dodatková pojištění,
4. Pojistník prohlašuje, že před uzavřením pojistné smlouvy převzal v listinné podobě tyto dokumenty:
  - Všeobecné pojistné podmínky pro škodové pojištění – NP/01/2014,
  - Doplňkové pojistné podmínky pro pojištění odpovědnosti za újmu způsobenou provozem vozidla – NP/42/2018,
  - Doplňkové pojistné podmínky pro havarijní pojištění motorových vozidel – NP/04/2020,
  - Doplňkové pojistné podmínky pro dodatková pojištění k pojištění odpovědnosti z provozu vozidla a havarijnímu pojištění motorových vozidel – NP/05/2020,
  - Všeobecné pojistné podmínky – obecná část pro obnosové pojištění – ŽP/01/2014,
  - Doplňkové pojistné podmínky pro úrazové pojištění – ŽP/02/2014,
  - Základní administrativně právní a technická asistence pro vozidla do 3,5 t – NP/02/2008,
  - Dodatková administrativně právní a technická asistence pro vozidla do 3,5 t – NP/03/2008,
  - Rozšířená administrativně právní a technická asistence pro vozidla do 3,5 t – NP/30/2012,
  - Základní a dodatková administrativně právní a technická asistence pro vozidla nad 3,5 t – NP/06/2015,
  - Rozšířená administrativně právní a technická asistence pro vozidla nad 3,5 t – NP/07/2015,
  - Zásady a tabulky pro hodnocení tělesných poškození v úrazovém pojištění – ŽP/15/2014 – TNU,
  - Kartičky asistenční služby,
  - Záznam z jednání a předmluvní informace,
  - Informační dokument k pojistnému produktu (na základě zákona č. 170/2018 Sb.).
5. Smluvní strany výslovně souhlasí s tím, že smlouva bude uveřejněna v registru smluv v souladu se zákonem č. 340/2015 Sb., o registru smluv, přičemž uveřejnění zajistí Město Lovosice.

6. Uzavření této smlouvy schválila v souladu s § 102 odst. 3 zákona č. 128/2000 Sb., o obcích (obecní zřízení), ve znění pozdějších předpisů Rada města Lovosice dne .....*8.9.2021*..... usnesením č. ....*254/2021*..... Toto prohlášení se činí v souladu s § 41 zákona č. 128/2000 Sb., o obcích (obecní zřízení), ve znění pozdějších předpisů a považuje se za doložku potvrzující splnění tohoto zákona.
7. Tato smlouva se vyhotovuje ve 4 výtiscích, z nichž pojistník pojišťovací makléř obdrží po jednom a pojistitel obdrží dva.

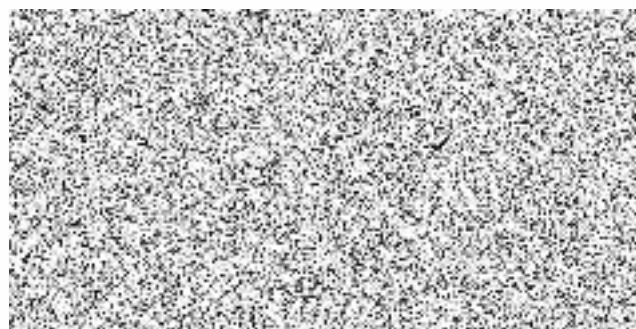
Za pojistitele:

V Plzni dne 9. srpna 2021



Za pojistníka:

V Lovosicích dne .....*11/10/2021*.....





PS č. 0058381075

Příloha č. 1 - Seznam pojištěných vozidel

Poř. č.	Kategorie	RZ	Značka	Model	Rok uvedení do provozu	VTP	Objem (ccm)	Výkon (kW)	VIN	Hmotnost (kg)	Počet míst	Provozovatel	Vlastník
1.	osobní automobil 1 350 - 1 650 cm <sup>3</sup>		Škoda	Roomster	2008		1 598	77		1 690	5	Město Lovosice	Město Lovosice
2.	osobní automobil 1 350 - 1 650 cm <sup>3</sup>		Škoda	Octavia	2005		1 595	75		1 835	5	Město Lovosice	Město Lovosice
3.	osobní automobil 1 850 - 2 000 cm <sup>3</sup>		Škoda	Octavia	2003		1 989	96		1 880	5	Město Lovosice	Město Lovosice
4.	osobní automobil 1 000 - 1 250 cm <sup>3</sup>		Škoda	Fabia	2007		1 198	47		1 600	5	Město Lovosice	Město Lovosice
5.	nákladní automobil 3,5 t - 12 t		Mercedes-Benz		2003		4 249	110		10 200	2	Město Lovosice	Město Lovosice
6.	nákladní automobil 3,5 t - 12 t		Iveco	Daily	2004		2 798	107		6 500	2	Město Lovosice	Město Lovosice
7.	nákladní automobil 3,5 t - 12 t		Multicar	Fumo	2006		2 800	78		5 000	2	Město Lovosice	Město Lovosice
8.	osobní automobil 1 000 - 1 250 cm <sup>3</sup>		Škoda	Praktik	2009		1 198	51		1 655	2	Město Lovosice	Město Lovosice
9.	nákladní automobil do 3,5 t		Multicar		2009		2 998	107		3 500	2	Město Lovosice	Město Lovosice
10.	traktor s RZ		Holder		2008		1 498	31		2 500	2	Město Lovosice	Město Lovosice
11.	osobní automobil 2 000 - 2 500 cm <sup>3</sup>		Fiat	Ducato	2015		2 198	74		3 300	3	Město Lovosice	Město Lovosice
12.	nákladní automobil 3,5 t - 12 t		Renault	D	2017		5 132	177		12 000	3	Město Lovosice	Město Lovosice
13.	osobní automobil 1 000 - 1 250 cm <sup>3</sup>		Škoda	Fabia	2016		1 197	81		2 684	5	Město Lovosice	Město Lovosice
14.	pracovní stroj 3,5 t - 12 t		Hako		2007		1 898	63		4 500	1	Město Lovosice	Město Lovosice
15.	traktor s RZ		Yanmar		2016		1 642	25		2 300	1	Město Lovosice	Město Lovosice
16.	pracovní stroj do 3,5 t		TPC ET 20 3T		2017		el.	7		3 300	1	Město Lovosice	Město Lovosice
17.	pracovní stroj do 3,5 t		TPC ET 20 3T		2017		el.	7		3 300	1	Město Lovosice	Město Lovosice
18.	osobní automobil 1 350 - 1 650 cm <sup>3</sup>		Škoda	Octavia	2015		1 395	81		1 865	5	Město Lovosice	Město Lovosice
19.	osobní automobil do 1 000 cm <sup>3</sup>		Škoda	Citigo	2018		999	50		1 380	5	Město Lovosice	Město Lovosice
20.	osobní automobil 1 350 - 1 650 cm <sup>3</sup>		Škoda	Karoq	2019		1 500	110		3 500	5	Město Lovosice	Město Lovosice
21.	osobní automobil 1 000 - 1 250 cm <sup>3</sup>		Škoda	Rapid	2014		1 197	77		1 680	5	Město Lovosice	Město Lovosice
22.	osobní automobil 2 000 - 2 500 cm <sup>3</sup>		Ford	Transit	2011		2 198	103		3 025	8	Město Lovosice	Město Lovosice
23.	pracovní stroj do 3,5 t		Avant	N750	2019		2 434	37		3 400	1	Město Lovosice	Město Lovosice
24.	pracovní stroj bez RZ		Piraña		2016		770	15		660	1	Město Lovosice	Město Lovosice
25.	přípojné vozidlo nad 750 kg		štěpkovač		2019		0	0		850	0	Město Lovosice	Město Lovosice
26.	osobní automobil 1 000 - 1 250 cm <sup>3</sup>		Škoda	Fabia	2005		1 198	47		1 605	5	Město Lovosice	Město Lovosice
27.	přípojné vozidlo nad 750 kg		Yanmar		2016		0	0		2 800	0	Město Lovosice	Město Lovosice
28.	traktor s RZ		Zetor		1985		4 000	46		4 000	1	Město Lovosice	Město Lovosice
29.	nákladní automobil 3,5 t - 12 t		Avia	30	1979		3 596	59		5 400	3	Město Lovosice	Město Lovosice
30.	pracovní stroj bez RZ		UNC		1989		2 696	34		3 700	1	Město Lovosice	Město Lovosice
31.	pracovní stroj bez RZ		Čicho		1996		1 986	0		4 000	1	Město Lovosice	Město Lovosice
32.	pracovní stroj bez RZ		Piraña		2016		772	15		660	1	Město Lovosice	Město Lovosice
33.	pracovní stroj bez RZ		Piraña		2016		772	15		660	1	Město Lovosice	Město Lovosice
34.	pracovní stroj bez RZ		Vari		2017		317	5		290	1	Město Lovosice	Město Lovosice
35.	přípojné vozidlo do 750 kg		Brenderup		2014		0	0		125	0	Město Lovosice	Město Lovosice
36.	pracovní stroj bez RZ		Iseki	SXG323	2017		323	15		1 280	1	Město Lovosice	Město Lovosice





