

**S M L O U V A**  
**O ZŘÍZENÍ SLUŽEBNOSTI INŽENÝRSKÉ SÍTĚ**  
**práva uložení, provozu a údržby mineráلكovodu**  
**dle ust. § 1257 a násl. občanského zákoníku**

sepsaná v advokátní kanceláři  
JUDr. Milana Veselého v Mariánských Lázních  
a uzavřená dne níže uvedeného

mezi

**vlastníkem pozemku:**

**Město Mariánské Lázně**, se sídlem úřadu 353 01 Mariánské Lázně, Ruská 155, IČ: 00254061, DIČ: CZ00254061, zastoupené starostou města Ing. Martinem Kalinou  
(dále jen **povinný**, popř. **smluvní strana**)

a

**oprávněnou osobou:**

**Léčebné lázně Mariánské Lázně a. s.**, se sídlem: Masarykova 22/5, 353 01 Mariánské Lázně, IČ: 45359113, zapsaná v obchodním rejstříku u Krajského soudu v Plzni v oddíle B, vložka 196, zastoupené členem představenstva Karlem Kalivodou a členem představenstva Ing. Pavlem Říhou  
(dále jen **oprávněný**, popř. **smluvní strana**)

t a k t o:

I.

Zřízení služebnosti inženýrské sítě a práva a povinnosti smluvních stran

1. Povinný je v souladu s výpisem z listu vlastnictví č. 1 pro kat. území Mariánské Lázně, náležející do územního obvodu Katastrálního úřadu pro Karlovarský kraj, Katastrální pracoviště Cheb jediným vlastníkem poz. parc. č. 830/1 ostatní plocha, zeleň o výměře 42964 m<sup>2</sup> v kat. území a obci Mariánské Lázně.
2. Povinný zatěžuje část služebného pozemku, tj. poz. parc. č. 830/1 ostatní plocha, zeleň o výměře 42964 m<sup>2</sup> v kat. území a obci Mariánské Lázně, věcným břemenem - služebností, specifikovaným jako právo uložení, provozu a údržby mineráلكovodu, a to ve prospěch oprávněného (služebnost se zřizuje jako osobní). Rozsah služebnosti je vyznačen geometrickým plánem č. 2120-83/2019 ze dne 09. 08. 2019, zhotoveným oprávněnou geodetickou kanceláři Ing. Zdeněk Třešňák, Podhorská 681, Mariánské Lázně. Geometrický plán byl odsouhlasen Katastrálním úřadem pro Karlovarský kraj, Katastrální pracoviště Cheb dne 14. 08. 2019. Geometrický plán tvoří přílohu této smlouvy a je její nedílnou součástí. Služebnost se zřizuje na dobu neurčitou.
3. Oprávněný práva vyplývající ze služebnosti přijímá a povinný je povinen tuto služebnost strpět a zdržet se všeho, co by vedlo k ohrožení inženýrské sítě. Účelem této služebnosti je zřízení služebnosti v rámci realizace stavby „Uložení potrubí mineráلكovodu v parku u Ferdinandova pramene“. Oprávněný je povinen při výkonu svých oprávnění šetřit práv povinného.
4. Oprávněný se zavazuje, že každý další vstup na nemovitosti povinného např. za účelem opravy, údržby nebo rekonstrukce sítě - služebnosti, bezprostředně oznámí povinnému a současně oznámí vstup na pozemek Městskému úřadu Mariánské Lázně, odboru životního prostředí. Veškeré zásahy do dotčeného pozemku za účelem oprav, údržby, popř. rekonstrukce sítě musí být realizovány dle „Technických podmínek pro výkopové práce a uložení inženýrských sítí v místních komunikacích“ (dále jen Technické podmínky) stanovených městskou společností TECHNICKÝ A DOPRAVNÍ SERVIS, s. r. o., se sídlem: U Pily 206/3a, 353 01 Mariánské Lázně, IČ: 25213261, které jsou nedílnou součástí této smlouvy. Po ukončení prací uvede oprávněný na své náklady pozemky do původního stavu, popř. náležitého stavu dle pokynů povinného. Při vstupu na pozemky je oprávněný povinen počínat si tak,

aby nedocházelo ke škodě na pozemcích. V případě, že dojde ke škodě, nebo nemajetkové újmě, způsobené činností oprávněného, jeho zaměstnanců či pověřených osob, je oprávněný povinen škodu, popř. nemajetkovou újmu, bez prodlení uhradit.

## II.

### Náhrada za zřízení služebnosti

1. Služebnost se zřizuje úplatně, a to za celkovou jednorázovou náhradu ve výši 69.656,- Kč (slovy: šedesátdevět tisíc šestsetpadesát šest korun českých), přičemž k této částce je již připočteno DPH v zákonné výši. Celkovou náhradu za zřízení služebnosti se oprávněný zavazuje uhradit povinnému na základě daňového dokladu vystaveného povinným, a to řádně ve lhůtě splatnosti a na bankovní účet dle výúčtování. Povinný vystaví daňový doklad nejpozději do 30 dnů ode dne oboustranného podpisu této smlouvy a zašle na adresu sídla oprávněného.
2. V případě prodlení s platbou náhrady je povinný oprávněn účtovat zákonný úrok z prodlení dle nařízení vlády č. 351/2013 Sb.
3. Náklady spojené s vkladovým řízením u katastrálního úřadu nese ke své tíži oprávněný.

## III.

### Nabytí oprávnění ze služebnosti

1. Služebnost zřizovaná dle této smlouvy vzniká zápisem do veřejného seznamu, tj. do katastru nemovitostí u Katastrálního úřadu pro Karlovarský kraj, Katastrální pracoviště Cheb, na základě řízení o povolení vkladu vzniku práva věcného břemene. Smluvní strany tento vklad shodně navrhují s tím, že řízení bude zahájeno bez prodlení po úplném zaplacení náhrady za zřízení služebnosti dle této smlouvy.
2. Nedojde-li z jakéhokoli důvodu ke vkladu práva založeného touto smlouvou do katastru nemovitostí, zavazují se smluvní strany poskytnout vzájemnou součinnost k odstranění případných vad této smlouvy či ke splnění jiných požadavků katastrálního úřadu, tak aby byly odstraněny překážky bránící vkladu.

## IV.

### Závěrečná ustanovení

1. Uzavření smlouvy, resp. zřízení předmětného věcného břemene - služebnosti, bylo odsouhlaseno usnesením Rady města Mariánské Lázně č. RM/382/21 ze dne 07. 09. 2021. Smluvní strany berou na vědomí, že předmětná smlouva s ohledem na výši plnění podléhá povinnosti uveřejnění v registru smluv dle zák. č. 340/2015 Sb. (o registru smluv), které nejpozději do 10 pracovních dnů ode dne uzavření této smlouvy provede povinný.
2. Tato smlouva se uzavírá celkem ve 3 vyhotoveních s platností originálu, přičemž jedno vyhotovení je určeno pro zahájení vkladového řízení u výše uvedeného katastrálního úřadu, každá smluvní strana obdrží jedno pare smlouvy. Tato smlouva může být měněna nebo doplňována pouze na základě písemných dodatků podepsaných oběma smluvními stranami.
3. Smluvní strany jsou touto smlouvou vázány ode dne jejího podpisu a výslovně prohlašují, že si tuto smlouvu důkladně přečetly, s jejím obsahem souhlasí a že tato smlouva odpovídá jejich svobodné a vážné vůli a je pro ně dostatečně určitá a srozumitelná.

ě, a.s.  
enstva  
enstva

**PŘÍLOHA Č.1 „PRAVIDEL PRO UKLÁDÁNÍ VĚCNÝCH BŘEMEN“**

**TECHNICKÉ PODMÍNKY PRO VÝKOPOVÉ PRÁCE A ULOŽENÍ INŽ. SÍTÍ V MÍSTNÍCH KOMUNIKACÍCH**

**PODMÍNKY PRO ZAHÁJENÍ STAVBY**

1. Před započítím prací v místních komunikacích požádá stavebník o povolení zvláštního užívání komunikace silniční správní úřad (MěÚ, odbor dopravy).
2. Součástí žádosti je souhlas odboru IDCR o vstup na pozemek vlastníka a konkrétní podmínky pro uložení sítí dle jednotlivých druhů.
3. Přílohou žádosti o zvláštním užívání komunikace je vyjádření (souhlas) správy místních komunikací a veřejného osvětlení
4. Práce budou zahájeny po provedení zápisu o předání staveniště, zápisu do stavebního deníku a pořízení fotodokumentace. (Pořízení fotodokumentace bude vyžadováno i u havárií.)
5. Při odstraňování následků havárií a poruch se správce sítí řídí ustanovením § 36, odst. 6, zák. 13/1997 Sb. v platném znění /zákon o pozemních komunikacích/.

MK dotčené stavebními pracemi je stavebník povinen v noci osvětlit.

**POVINNOSTI STAVEBNÍKA V PRŮBĚHU STAVBY:**

1. Stavebník je po celou dobu provádění prací povinen kontrolovat zabezpečení staveniště a odstraňovat vzniklé závady tohoto zabezpečení.
2. Práce je stavebník povinen provádět tak, aby nedošlo k ohrožení plynulosti silničního provozu a vzniku škod.
3. Po celou dobu stavby je stavebník povinen umožnit svoz tuhého komunálního odpadu.
4. Po celou dobu provádění prací bude stavebníkem celodenně zajišťován úklid komunikace tak, aby nedocházelo k závadám ve sjízdnosti ve smyslu ustanovení § 26 zákona 13/1997 Sb. o pozemních komunikacích v platném znění.
5. Za vzniklé škody v důsledku provádění stavebních prací, nedostatečného zabezpečení staveniště a úklidu dotčené komunikace a komunikací souvisejících odpovídá stavebník.
6. Dojde-li v důsledku stavebních prací ke ztrátě nebo poškození stávajícího dopravního značení je stavebník povinen toto ihned nahradit.

**VÝKOPOVÉ PRÁCE A ULOŽENÍ SÍTÍ:**

1. Kryt vozovky nebo chodníku bude v rozměru budoucího výkopu zaříznut a to 30 cm ve všech směrech od okrajů výkopu (dle upřesnění správy MK). Při zásahu do komunikace v podélném směru je požadováno upravení živičného krytu v šíři vždy alespoň jednoho jízdního pruhu ( 3m). Při širším výkopu alespoň dvou jízdních pruhů (6m) a pod..
2. Veškerý výkopek bude v průběhu stavby neprodleně odvážen stavebníkem mimo staveniště
3. Po provedení výkopových prací, opravě nebo uložení nových inženýrských sítí, bude k záspy výkopu do výše spodní hrany konstrukční vrstvy použit zhutnitelný nenamrzavý materiál ( štěrkopísek nebo vhodná písčítá zemina ), hutněný ve vrstvách tloušťky do 20 cm. Zkouškami musí být prokázána minimální hodnota modulu  $E_{def,2}$  dle projektu ( min.45 MPa ); zároveň musí být dodrženy předepsané hodnoty parametru zhutnění zemin  $D_{min} = 100$  (na zemní pláni v aktivní zóně). Zeminy, použité pro záspy, musí odpovídat ČSN 72 1002 Klasifikace zemin pro dopravní stavby.

**OBNOVA KONSTRUKCE DOTČENÉ MÍSTNÍ KOMUNIKACE:**

1. Postup obnovy konstrukcí bude u jednotlivých skupin komunikací dle níže uvedených podmínek.
2. Pro konečné úpravy komunikací I. a II. třídy platí zvláštní režim viz níže.
3. Konstrukční materiál podkladních nestmelených vrstev bude hutněný po vrstvách maximálně 20 cm, aby byla docílena únosnost konstrukční vrstvy podle ČSN 736121. Pro nosnou konstrukci dle jednotlivých tříd místních komunikací bude použita následující skladba materiálů:

	Chodník dlažba	Chodník asfalt a vozovka IV.třída	Místní kom. I. třída	Místní kom.. II.třída	Místní kom. III.třída	Materiál:
1.	35 cm	40 cm	70 cm	60 cm	50 cm	MZK(mech.zhut.kamenivo)
2.	4 cm	-	-	-	-	šterkodrt' 0/4
3.	-	-	11 cm	8 cm	6 cm	ABVH
4.	-	-	4 cm	4 cm	4 cm	ABS
5.	-	6 cm	-	-	-	ABJ
6.	6 cm	-	-	-	-	Dlaždice betonové tl. min. 6 cm

4. Po provedení živičného krytu bude proříznuta spára na šířku 1 cm a u silnic I. a II. tř. provedena teplá zálivka CRAVCO ARP 34241 resp. RS 34 516 atp. U ostatních komunikací minimálně studená stále pružná např.

**ZVLÁŠTNÍ REŽIM VÝKOPOVÝCH PRACÍ A OBNOVY KONSTRUKCÍ A POVRCHŮ KOMUNIKACÍ:**

**1. Vybrané komunikace I. a II. třídy podléhají zvláštnímu režimu:**

- V maximální míře bude požadováno využití bezvýkopových metod (protlaky, podvrty apod.)
- Startovací jámy budou umístěny min. 1 m od silničního tělesa (pokud dle místních podmínek nebude stanoveno jinak).
- Po úpravě podkladních vrstev bude upraven povrch do výše stávajícího živičného krytu v tloušťce 12 cm v ABVH.

d) V době od 9 do 12 měsíců od provedení dočasného krytu z ABVH bude provedeno odfrézování předmětného povrchu s přesahem 30 cm ve všech směrech do hloubky 4cm a provedena konečná úprava povrchu z ABS ( se záruční lhůtou dle bodu 2 „Záruční lhůta a reklamace“). U komunikací I. třídy bude pro eliminaci trhlin pod horní vrstvu z ABS vložena dvousóá mříž pro vyztužování asfaltových vrstev ( např. Tensar AR-G ).

Zvláštní režim obnovy konstrukce vybraných komunikací:

	MK I. třída	MK II. třída	Materiál:
1.	70 cm	60 cm	MZK(mech.zhut.kamenivo)
2.	-	-	šterkodrt' 0/4
3.	15 cm	12 cm	ABVH
4.	-	-	ABS
5.	-	-	ABJ
v průběhu záruční lhůty (v termínu dle smlouvy)			
6.	4 cm	4 cm	frézování
7.	4 cm	4 cm	ABS

**Komunikace s živičným krytem**

- V maximální míře bude požadováno využití bezvýkopových metod (protlaky, podvrty).
- U chodníků v šíři do 2 m bude požadována úprava krytu dotčené části povrchu v celé šíři.

**Povrchy s dlažbou**

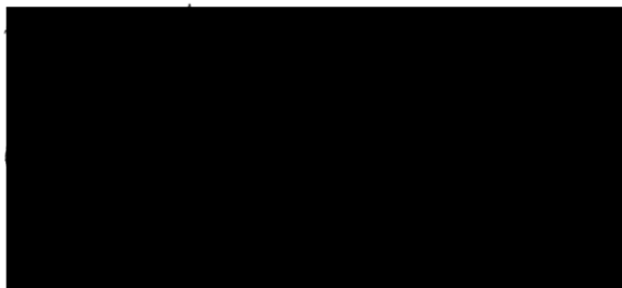
- Povrch bude přeložen v celé šíři, pokud správce komunikací nestanoví jinak.
- Ve všech případech bude pro obnovu dlažby použit materiál původní.

**KONTROLA TECHNOLOGICKÉHO POSTUPU A PŘEVZETÍ STAVBY:**

- Stavebník je povinen na požádání předložit správci místních komunikací kopie denních záznamů do stavebního deníku.
- Stavebník nebo provádějící firma je povinna umožnit správci komunikací provádět průběžně kontrolu technologických postupů.
- Správce komunikace bude přizván ke kontrole základové spáry a před provedením asfaltového nebo jiného povrchu.
- Ukončení stavebních prací oznámí stavebník správci komunikací a vyzve jej k převzetí.
- O předání stavby se sepíše „Zápis o předání a převzetí stavby“, stavba se považuje za předanou v den podpisu všech zúčastněných stran, **pokud je ovšem prosta závad a připomínek.**
- V den předání stavby bude pořízena fotodokumentace konečné úpravy komunikace (příslušenství, veřejné zeleně souvisejí apod.)

**ZÁRUČNÍ LHŮTA A REKLAMACE:**

- Na obnovenou konstrukci a kryt komunikace požaduje správce místních komunikací ode dne podpisu "Zápisu o předání a převzetí stavby" záruční lhůtu 36 měsíců.
- Reklamační nároky budou uplatňovány správcem komunikací vždy u investora (správce sítí).
- Opravy závad v záruční lhůtě je investor (správce inženýrských sítí) povinen zajistit neprodleně. Do odstranění závad za vzniklé škody zodpovídá investor. Prodlení v opravách bude promítnuto do celkové záruční doby.





VÝKAZ DOSAVADNÍHO A NOVÉHO STAVU ÚDAJŮ KATASTRU NEMOVITOSTÍ

Dosavadní stav			Nový stav															
Označení pozemku parc. číslem	Výměra parcely		Druh pozemku	Označení pozemku parc. číslem	Výměra parcely		Druh pozemku	Typ stavby	Způsob využití	Způsob využití	Způsob využití	Způsob využití	Porovnání se stavem evidence právních vztahů					
	ha	m <sup>2</sup>			Způsob využití	ha							m <sup>2</sup>	Způsob využití	Díl přechází z pozemku označeného v katastru nemovitostí	dřívejší poz. evidenci	Číslo listu vlastnictví	Výměra dílu
		ha	m <sup>2</sup>			ha	m <sup>2</sup>			ha	m <sup>2</sup>			ha	m <sup>2</sup>			
819/1													819/1		3324			
828/1													828/1		4560			
830/1													830/1		1			
1233													1233		4560			

Druh věcného břemene: dle listin

Oprávněný: dle listin

<b>GEOMETRICKÝ PLÁN pro</b> vymezení rozsahu věcného břemene k části pozemku	Geometrický plán ověřil úředně oprávněný zeměměřický inženýr:	Stejnopis ověřil úředně oprávněný zeměměřický inženýr:
	Jméno, příjmení: <b>Ing. Zdeněk Třešňák</b>	Jméno, příjmení: <b>Ing. Zdeněk Třešňák</b>
	Číslo položky seznamu úředně oprávněných zeměměřických inženýrů: <b>1749/1997</b>	Číslo položky seznamu úředně oprávněných zeměměřických inženýrů: <b>1749/1997</b>
	Dne: <b>9. srpna 2019</b> Číslo: <b>83/2019</b>	Dne: <b>14.8.2019</b> Číslo: <b>83/2019</b>
Nálezitostmi a přesností odpovídá právním předpisům	Tento stejnopis odpovídá geometrickému plánu v elektronické podobě uloženému v dokumentaci katastrálního úřadu.	
Vyhotovitel: <b>Ing. Zdeněk Třešňák</b> Podhorská 681, 353 01 M. Lázně e.mail: zemepro@morea.cz tel: 602347870	Katastrální úřad souhlasí s očiškováním parcel.	Ověření stejnopisu geometrického plánu v listinné podobě.
Číslo plánu: <b>2120-83/2019</b>	KÚ pro Karlovarský kraj KP Cheb Ilona Bublíková PGP-771/2019-402 2019.08.14 05:43:14 CEST	
Okres: <b>Cheb</b>		
Obec: <b>Mariánské Lázně</b>		
Kat. území: <b>Mariánské Lázně</b>		
Mapový list: <b>DKM (ML 6-9/14,23)</b>		
Dosavadním vlastníkům pozemků byla poskytnuta možnost seznámit se v terénu s průběhem navrhovaných nových hranic, které byly označeny předepsaným způsobem.		

828/1

461

656-257

1233

1702-89

1702-129

(5,67)

44

43

(1,02)

(32,76)

1151/7

K.U. Ušovice

K.U. Mariánské Lázně

1779-114

1779-116

(22,72)

(7,47)

49

(18,69)

(18,46)

(4,85)

(4,81)

(3,80)

(3,63)

1779-114

1762-313

II  
819/1

(22,51)

(22,33)

42

41

554

(24,57)

(16,47)

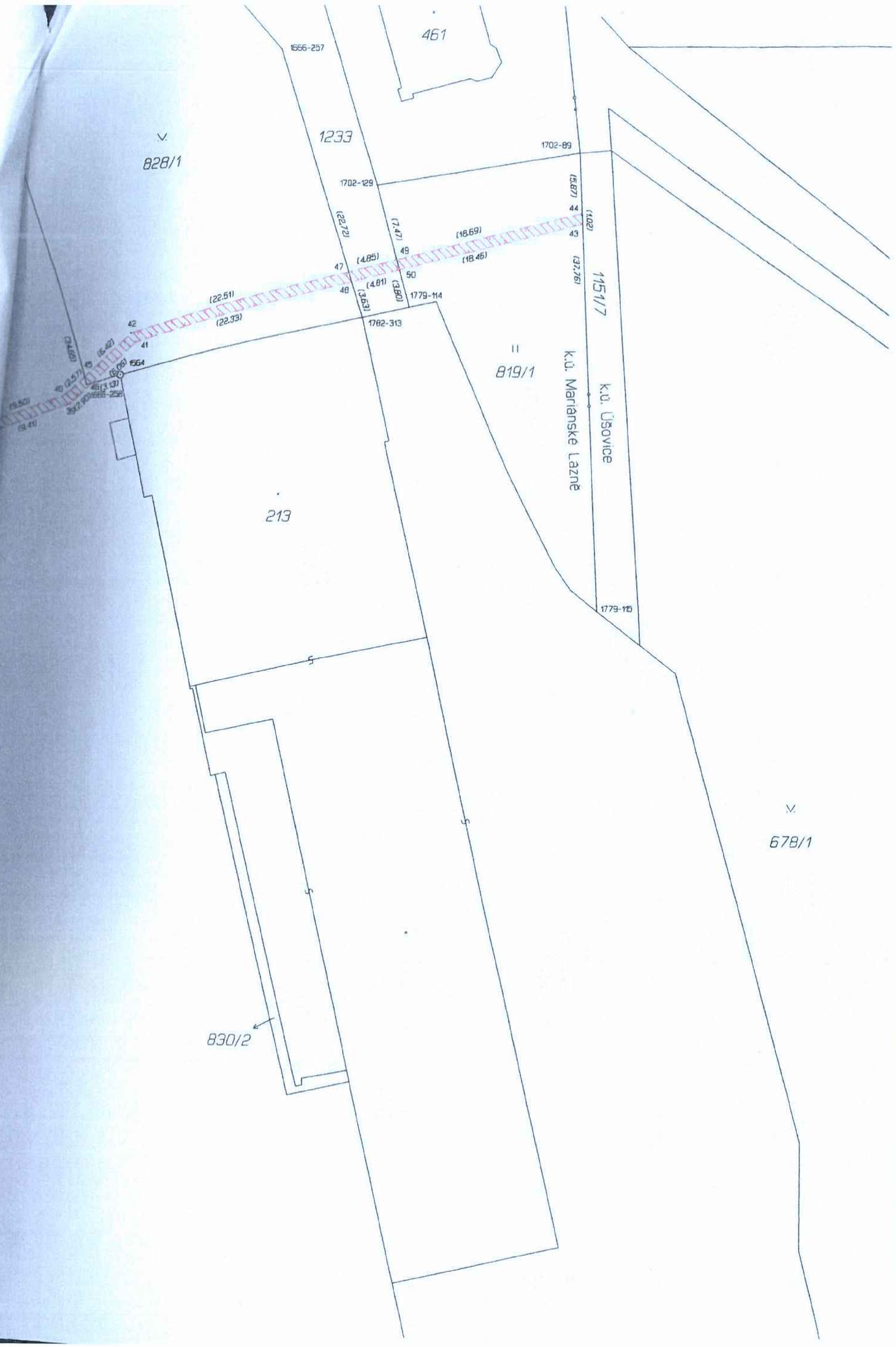
(19,50)

(9,41)

213

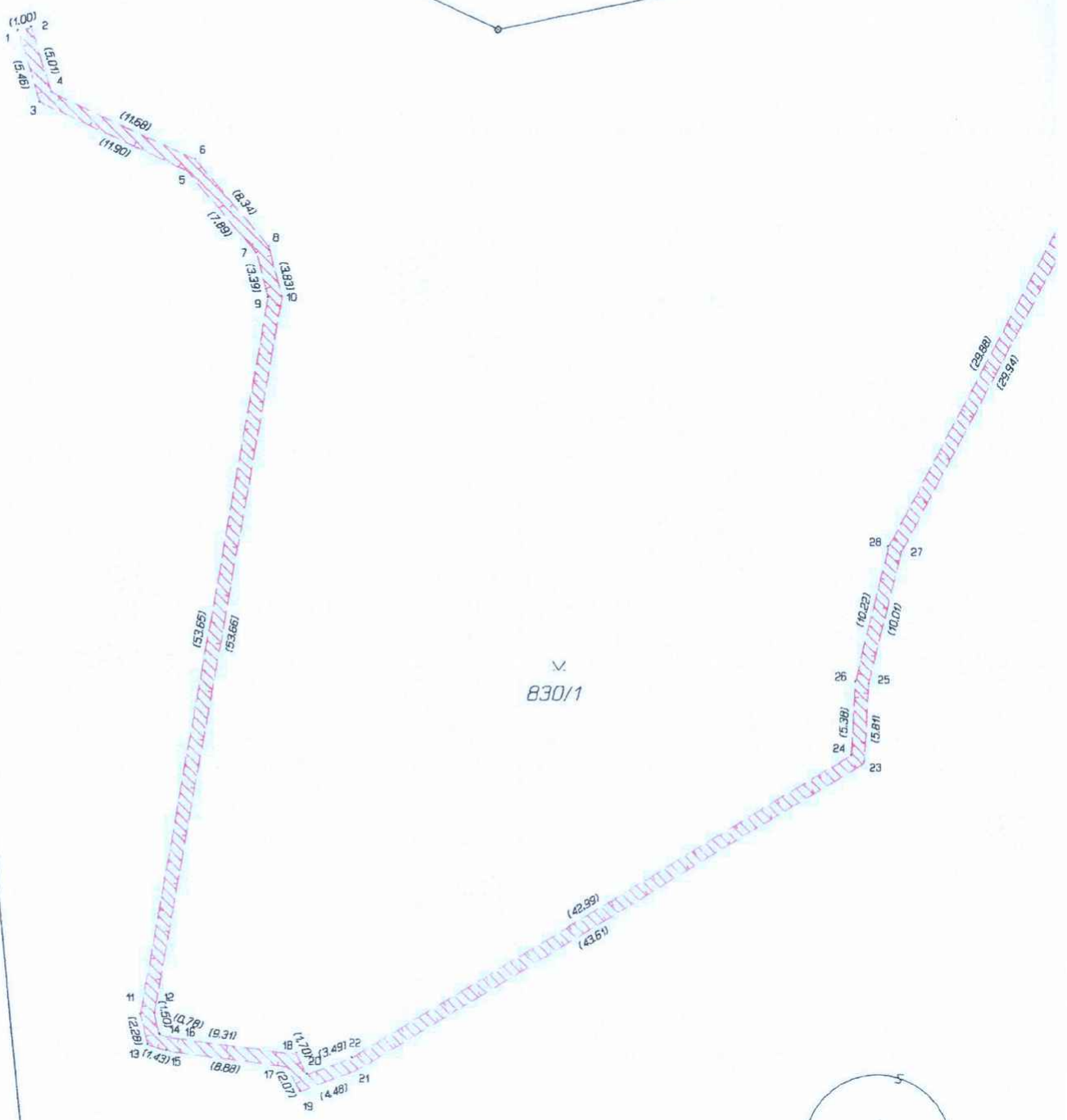
678/1

830/2



848/7

830/1



Seznam souřadnic (S-JTSK)

Číslo bodu	Souřadnice pro zápis do KN		Kód kv.	Souřadnice určené měřením		Poznámka
	Y	X		Y	X	
1564	866278.14	1038516.52	3			
1666-257	866261.84	1038485.22	6			
1666-258	866281.71	1038517.31	6			
1702-89	866232.58	1038495.33	3			
1702-129	866252.41	1038498.54	3			
1702-146	866291.56	1038483.22	3			
1779-114	866249.21	1038510.39	3			
1779-115	866230.73	1038539.94	3			
1782-313	866253.80	1038511.36	3			
1	866373.46	1038528.41	3			
2	866372.50	1038528.12	3			
3	866371.87	1038532.63	3			
4	866371.04	1038532.91	3			
5	866361.07	1038538.64	3			
6	866360.45	1038437.83	3			
7	866355.89	1038544.67	3			
8	866355.08	1038544.20	3			
9	866355.14	1038547.95	3			
10	866354.12	1038547.91	3			
11	866364.47	1038600.79	3			
12	866363.45	1038600.76	3			
13	866363.94	1038603.00	3			
14	866363.10	1038602.22	3			
15	866362.57	1038603.44	3			
16	866362.35	1038602.46	3			
17	866353.78	1038604.62	3			
18	866353.12	1038603.70	3			
19	866352.83	1038606.46	3			
20	866352.35	1038605.21	3			
21	866348.64	1038604.89	3			
22	866349.08	1038603.98	3			
23	866311.43	1038582.16	3			
24	866312.40	1038581.58	3			
25	866311.11	1038576.36	3			
26	866312.10	1038576.21	3			
27	866308.70	1038566.65	3			
28	866309.64	1038566.29	3			
29	866294.72	1038540.17	3			
30	866295.69	1038539.87	3			
31	866293.74	1038531.58	3			
32	866294.76	1038531.70	3			
33	866294.84	1038528.46	3			
34	866295.84	1038528.61	3			
35	866294.66	1038524.52	3			
36	866295.65	1038524.14	3			
37	866292.42	1038521.84	3			
38	866293.00	1038520.97	3			
39	866283.44	1038519.05	3			
40	866283.92	1038518.15	3			
41	866276.53	1038513.33	3			
42	866276.99	1038512.42	3			
43	866232.29	1038502.22	3			
44	866232.34	1038501.20	3			
45	866281.94	1038516.51	6			
46	866281.20	1038517.20	6			
47	866295.16	1038506.93	6			
48	866294.87	1038507.89	6			
49	866250.46	1038508.75	3			
50	866250.20	1038506.72	3			