

## SMLOUVA

### o omezení užívání nemovitosti ve správě SÚSPK

uzavřená dle § 1746 odst. 2 zákona č. 89/2012 Sb., občanský zákoník (dále jen „o.z.“)  
a zákona č. 13/1997 Sb., o pozemních komunikacích (dále jen „zákon o pozemních komunikacích“)

číslo smlouvy Správce: 8600004413  
číslo smlouvy Investora: .....

#### Smluvní strany:

*Správce komunikace a/nebo silničního pozemku:*

#### Správa a údržba silnic Plzeňského kraje, příspěvková organizace

zapsaná v obch. rejstříku pod sp. zn.: Pr 737 vedenou u Krajského soudu v Plzni

sídlo: Koterovská 462/162, Koterov, 326 00 Plzeň

statutární orgán: Ing. Miroslav Doležal, generální ředitel

IČO: 72053119 DIČ: CZ72053119

e-mail: [redacted]

datová schránka: qbep485

telefon: [redacted]

kontaktní osoba: [redacted]  
zastoupena Bc. Martinem Vítem, MPA, na základě pověření č.j. 6938/18/SÚSPK-P ze dne 03.09.2018

(dále jen „Správce“ nebo „SÚSPK“)

**a**

*Investor stavby:*

#### Obec Bušovice

sídlo: Bušovice 7, 338 24 Břasy

IČO: 00258652 DIČ: CZ00258652

zastoupené: Mgr. Luboš Pták, starosta obce

kontaktní osoba: Mgr. Luboš Pták, tel. [redacted]

**a**

*Investor stavby:*

#### Obec Smědčice

sídlo: Smědčice 32, 338 24 Břasy

IČO: 00573850 DIČ: CZ00573850

zastoupené: Jana Šředlová, starostka obce

kontaktní osoba: Jana Šředlová, tel. [redacted]

(dále jen „Investor“)

**uzavírají níže uvedeného dne, měsíce a roku  
tuto smlouvu o omezení užívání nemovitosti ve správě SÚSPK (dále jen „smlouva“)**

### I. Předmět smlouvy

1. Plzeňský kraj má ve vlastnictví a Správci přísluší právo hospodařit s níže uvedenými nemovitostmi:

**komunikace:** III/23325 (včetně silničního pozemku ve smyslu zákona o pozemních komunikacích) umístěna na pozemku: 410/2 o celkové výměře: 12594 m<sup>2</sup> katastrálním území: Bušovice, zapsaný na LV č. 6, **komunikace:** III/2325 (včetně silničního pozemku ve smyslu zákona o pozemních komunikacích) umístěna na pozemku: 411/1 o celkové výměře: 2615 m<sup>2</sup> katastrálním území: Bušovice, zapsaný na LV č. 6, **komunikace:** III/2326 (včetně silničního pozemku ve smyslu zákona o pozemních komunikacích) umístěna na pozemku: 513/1 o celkové výměře: 21535 m<sup>2</sup> katastrálním území: Bušovice, zapsaný na LV č.6 ,

**komunikace:** III/2325 (včetně silničního pozemku ve smyslu zákona o pozemních komunikacích) umístěna na pozemku: 429/1 o celkové výměře: 11624 m<sup>2</sup> katastrálním území: Smědčice, zapsaný na LV č.20, **komunikace:** III/2326 (včetně silničního pozemku ve smyslu zákona o pozemních komunikacích) umístěna na pozemku: 503/1 o celkové výměře: 8787 m<sup>2</sup> katastrálním území: Smědčice, zapsaný na LV č. 20, **komunikace:** II/233 (včetně silničního pozemku ve smyslu zákona o pozemních komunikacích) umístěna na pozemcích: 428/4 o celkové výměře: 9871 m<sup>2</sup>, 428/2 o celkové výměře: 4416 m<sup>2</sup>, 480/12 o celkové výměře: 67 m<sup>2</sup> katastrálním území: Smědčice, zapsaný na LV č. 20, **komunikace:** III/23325 (včetně silničního pozemku ve smyslu zákona o pozemních komunikacích) umístěna na pozemku: 587 o celkové výměře: 2600 m<sup>2</sup> katastrálním území: Sedlecko, zapsaný na LV č. 20, **komunikace:** II/233 (včetně silničního pozemku ve smyslu zákona o pozemních komunikacích) umístěna na pozemku: 428/7 o celkové výměře: 10623 m<sup>2</sup> katastrálním území: Sedlecko, zapsaný na LV č. 20, **komunikace:** II/233 (včetně silničního pozemku ve smyslu zákona o pozemních komunikacích) umístěna na pozemku: 162 o celkové výměře: 16560 m<sup>2</sup> katastrálním území: Střapole, zapsaný na LV č. 8, vedených v katastru nemovitostí u Katastrálního úřadu pro Plzeňský kraj, Katastrální pracoviště Rokycany, typ parcely: parcela katastru nemovitostí

(dále také jako „komunikace a/nebo silniční pozemek“)

2. Předmětem této smlouvy je stanovení podmínek při provádění stavebních prací v komunikaci a/nebo silničním pozemku a uložení inženýrské sítě do silničního pozemku, na něm, nebo na mostních objektech za účelem zvláštního užívání dle § 25 zákona o pozemních komunikacích vydaného příslušným silničním správním úřadem.
3. Tato smlouva zároveň slouží Investorovi jako doklad prokazující právo provést stavbu nebo část stavby na předmětné komunikaci a/nebo silničním pozemku dle zákona č. 183/2006 Sb., o územním plánování a stavebním řádu, ve znění pozdějších předpisů (dále jen „stavební zákon“), pro účely řízení u příslušného stavebního úřadu, a to za podmínek stanovených níže touto smlouvou.

## II. Účel omezení užívání nemovitosti

1. Správce umožní Investorovi a jím vybranému zhotoviteli, ve smyslu ustanovení § 25 odst. 6 písm. c) bod 3 a odst. 6 písm. d) zákona o pozemních komunikacích a dále ustanoveních sjednaných níže touto smlouvou, na části předmětné komunikace a/nebo silničním pozemku provádění stavebních prací za účelem uložení nebo opravy inženýrské sítě v rámci stavby:

### „Bušovice a Smědčice napojení na vodovod a kanalizace ČOV“

2. **Investor se zavazuje, že do doby zahájení stavebních prací písemně oznámí Správci identifikační údaje vybraného zhotovitele** stavby včetně odpovědné osoby. Stavební práce v komunikaci a/nebo silničním pozemku budou prováděny na základě vydaného rozhodnutí o zvláštním užívání komunikace – viz čl. IV. odst. 1 této smlouvy. Stavba musí být prováděna v souladu se stavebním zákonem.
3. Charakteristika technického provedení stavebních prací, resp. konkrétní dotčení komunikace a/nebo silničního pozemku:
4. Situace se zakresleným místem provádění stavebních prací tvoří přílohu č. 3, která je nedílnou součástí této smlouvy.

#### **Bušovice:**

Uložení inženýrských sítí bude provedeno:

- otevřeným výkopem v komunikaci č. III/23325 parc.č. 410/2 v délce cca 296 m, v cca 1,292 – 0,996 km (kanalizace + vodovod)
- otevřeným výkopem v komunikaci č. III/2325 parc.č. 411/1 v délce cca 362 m, v cca 5,162 – 4,800 km (kanalizace + vodovod)
- Podélným protlakem v komunikaci č. III/23325 parc.č. 410/2 v délce cca 784 m, v cca 0,996 – 0,212 km (vodovod)
- Podélným protlakem v komunikaci č. III/2326 parc.č. 513/1 v délce cca 272 m, v cca 6,325 – 6,597 km (vodovod + přípojka NN pro vodojem)
- Podélným protlakem v komunikaci č. III/2326 parc.č. 513/1 v délce cca 149 m, v cca 6,601 – 6,750 km (vodovod)

- příčný protlak přes komunikaci č. III/2326 parc.č. 513/1 v délce cca 8m, v cca 6,601 km (vodovod)

#### **Smědčice:**

Uložení inženýrských sítí bude provedeno:

- otevřeným výkopem v komunikaci č. III/2325 parc.č. 429/1 v délce cca 254 m, v cca 5,162 – 5,416 km (kanalizace + přípojka vody pro ČOV)
- otevřeným výkopem v komunikaci č. III/2325 parc.č. 429/1 v délce cca 222 m, v cca 5,416 – 5,638 km (výtlak odpadních vod)
- otevřeným výkopem v komunikaci č. III/2325 parc.č. 429/1 v délce cca 578 m, v 5,638 – 6,216 km (výtlak odpadních vod + vodovod)
- otevřeným výkopem v komunikaci č. III/2325 parc.č. 429/1 v délce cca 47 m, v 6,216 – 6,263 km (kanalizace + vodovod)
- otevřeným výkopem v komunikaci č. II/233 parc.č. 428/2 v délce cca 0,5 m, v 49,111 km (kanalizace + vodovod)
- otevřeným výkopem v komunikaci č. II/233 parc.č. 428/4 v délce cca 101 m, v 49,112 – 49,011 km (Výtlak odpadních vod + kanalizace + vodovod)
- otevřeným výkopem v komunikaci č. II/233 parc.č. 428/4 v délce cca 623 m, v 49,011 – 48,388 km (kanalizace + vodovod)
- otevřeným výkopem v komunikaci č. II/233 parc.č. 480/12 v délce cca 1,2 m, v 48,701 km (kanalizace + vodovod)
- podélným protlakem v komunikaci č. III/2326 parc.č. 503/1 v délce cca 567 m, v cca 6,874 – 7,441 km (vodovod + přípojka kNN pro vodojem)
- otevřeným výkopem v komunikaci č. III/2336 parc.č. 503/1 v délce cca 237 m, v 7,441 – 7,678 km (kanalizace + vodovod)

#### **Sedlecko:**

Uložení inženýrských sítí bude provedeno:

- podélným protlakem v komunikaci č. III/23325 parc.č. 587 v délce cca 204 m, v cca 0,212 – 0,008 km (vodovod)
- podélným protlakem v komunikaci č. II/233 parc.č. 428/7 v délce cca 331 m, v cca 47,272 – 47,603 km (vodovod)
- příčný protlak přes komunikaci č. II/233 parc.č. 428/7 v délce cca 8m, v cca 47,272 km (vodovod)

#### **Střapole:**

Uložení sítí bude provedeno:

- podélným protlakem v komunikaci č. II/233 parc.č. 162 v délce cca 1444 m, v cca 47,232 – 45,828 km (vodovod)

#### **Poplatek za omezení užívání nemovitosti a jeho splatnost**

1. Investor se zavazuje uhradit Správci náhradu za omezení užívání nemovitosti uvedené v čl. I. této smlouvy.
2. **Předpokládaná výše náhrady za omezení užívání nemovitosti činí 517.630 Kč bez DPH, 626 332, 30 Kč s DPH**

**Bušovice:** podélné protlaky celkem: 1205 m x 30 Kč = **36.150 Kč bez DPH**, příčný protlak celkem: 8 m x 30 Kč = **240 Kč bez DPH**, otevřený výkop v komunikaci III. třídy celkem: 658 m x 130 Kč = **85.540 Kč bez DPH**

**Smědčice:** otevřený výkop v komunikaci III. třídy celkem: 1338 m x 130 Kč = **173.940 Kč bez DPH**, otevřený výkop v komunikaci II. třídy celkem: 725,5 m x 200 Kč = **145.140 Kč bez DPH**, podélné protlaky celkem: 567 m x 30 Kč = **17.010 Kč bez DPH**

**Sedlecko:** podélné protlaky celkem: 535 m x 30 Kč = **16.050 Kč bez DPH**, příčný protlak celkem: 8 m x 30 Kč = **240 Kč bez DPH**

**Střapole:** podélné protlaky celkem: 1444 m x 30 Kč = **43.320 Kč bez DPH**

Přesná výše náhrady za omezení užívání nemovitosti bude stanovena na základě přijímacího řízení a sepsaného Zjišťovacího protokolu po provedených vstupech do komunikace a/nebo silničního pozemku. Výsledná částka bude stanovena dle skutečného rozsahu vstupu do komunikace a/nebo silničního pozemku dle sazebníku, který je přílohou č. 2 této smlouvy, **minimálně však ve výši 500,- Kč + DPH**. V případě odsouhlasené změny vstupu bude jednotková cena určena dle téhož sazebníku.

3. Na základě sepsaného Zjišťovacího protokolu po provedených vstupech do komunikace a/nebo silničního pozemku a stanovení ceny vypočtené dle odst. 2 tohoto článku smlouvy, bude Investorovi vystavena a zaslána faktura dle platných daňových předpisů. Splatnost faktury bude 14 dní. Variabilní číslo pro platbu je číslo faktury.

### III. Technické podmínky pro provádění prací v komunikaci a/nebo silničním pozemku

1. Práce v komunikaci a/nebo silničním pozemku budou prováděny na základě pravomocného rozhodnutí o zvláštním užívání komunikace vydaného dle § 25 zákona o pozemních komunikacích příslušným silničním správním úřadem, kterým je Městský úřad Rokycany. **Správce vydá zhotoviteli stavby souhlas** ke zvláštnímu užívání komunikace na základě samostatně jím podané žádosti a za předpokladu platnosti této smlouvy.
2. Termín provádění prací v komunikaci a/nebo silničním pozemku bude shodný s dobou trvání platnosti vydaného zvláštního užívání komunikace příslušným silničním správním úřadem.
3. **Vstup do komunikace a/nebo silničního pozemku bude proveden dle Technických podmínek pro provádění prací v komunikaci a/nebo silničním pozemku, které jsou přílohou č. 1** a nedílnou součástí této smlouvy a dále podmínek uvedených v pravomocném rozhodnutí o zvláštním užívání komunikace.
4. Investor se zavazuje, že ve vlastním zájmu seznámí jím vybraného zhotovitele stavby s technickými podmínkami pro provádění prací v komunikaci a/nebo silničním pozemku uvedených v čl. IV. této smlouvy. Investor si je vědom, že za porušení závazků vyplývajících z jednotlivých ustanovení této smlouvy ponese plnou odpovědnost a může být za ně sankciován. Porušení podmínek v rozhodnutí o povolení zvláštního užívání komunikace a/nebo silničního pozemku, resp. dopuštění se přestupku dle § 42a a § 42b zákona o pozemních komunikacích, při provádění stavebních prací, bude nahlášeno příslušnému silničnímu správnímu úřadu.
5. V případě, že stavbou nebo její částí bude vyvoláno omezení obecného užívání komunikace uzavírkou a objíždkou, bude postupováno dle příslušných ustanovení § 24 zákona o pozemních komunikacích a dopravní omezení bude samostatně projednáno.
6. Investor bude dbát na to, aby na komunikaci v blízkosti stavby, na které probíhá běžný provoz, nedocházelo k jejímu znečištění či případnému ohrožení účastníků silničního provozu. Investor se zavazuje, že v případě znečištění komunikace v důsledku provádění stavby nebo její částí, již je stavebníkem, zajistí bezodkladně její řádné čištění odpovídajícím způsobem. V případě, že Správce zjistí znečištění komunikace způsobené činností Investora nebo jím pověřeného zhotovitele, který se podílí na provádění stavby a při kterém by mohla být ohrožena bezpečnost účastníků silničního provozu nebo by tímto znečištěním mohlo dojít k poškození komunikace nebo jejích součástí a příslušenství, Správce zajistí úklid této komunikace na náklady Investora. Za každý takovýto případ budou Investorovi vyúčtovány skutečné náklady Správce s tímto spojené a pokuta ve výši 20.000,- Kč.

### IV. Převzetí vstupu a záruční doba

1. **Po provedení vstupu na předmětné komunikaci a/nebo silničním pozemku, nejpozději však do 5 pracovních dnů od doby ukončení platnosti zvláštního užívání komunikace, Investor v dostatečném předstihu vyzve zástupce Správce, kterým je kontaktní osoba uvedená v hlavičce této smlouvy (dále jen „Zástupce správce“), k protokolárnímu předání.** Mezi smluvními stranami bude sepsán Zjišťovací protokol po provedených vstupech do komunikace a/nebo silničního pozemku na základě kterého bude dle čl. III. této smlouvy stanovena cena za omezení užívání nemovitosti. Investor je povinen do protokolárního převzetí vstupu doložit doklady a protokoly uvedené v bodě 8. Technických podmínek pro provádění prací v komunikaci a/nebo silničním pozemku uvedených v čl. IV. odst. 3 této smlouvy.

2. Nebudou-li ke dni protokolárního předání splněny podmínky stanovené v Rozhodnutí o povolení zvláštního užívání komunikace nebo uvedené v této smlouvě, není Zástupce správce povinen předmětnou část komunikace a/nebo silničního pozemku převzít.
3. Nebude-li ke dni ukončení doby zvláštního užívání komunikace provedena úprava vstupu v komunikaci a/nebo silničním pozemku dle stanovených technických podmínek, je Správce oprávněn nezbytné práce provést sám (popř. pověřit provedením prací třetí osobu) na náklady Investora, přičemž nárok Správce účtovat Investorovi smluvní pokutu tím nezaniká.
4. Převzetí vstupu dle odst. 1 tohoto článku smlouvy bude provedeno vždy před zahájením užívání stavby nebo její části dle § 119 stavebního zákona, a to i v případě, kdy má zahájení užívání stavby předcházet ukončení doby platnosti zvláštního užívání komunikace.
5. Po řádném převzetí vstupu a uhrazení poplatku za omezení užívání nemovitosti bude Investorovi vystaveno Potvrzení o převzetí vstupu do komunikace a/nebo silničního pozemku s uvedením záruční doby na provedený vstup. Řádné předání vstupu Správci a uhrazení poplatku za omezení užívání je podmínkou souhlasu Správce s vydáním kolaudačního souhlasu.
6. **Záruční doba na hotové provedené stavební práce v komunikaci a/nebo silničním pozemku, včetně úpravy povrchu komunikace, začíná ode dne protokolárního převzetí vstupu Správce a je stanovena na dobu 60 měsíců.** Investor je povinen po záruční dobu kontrolovat předmětnou část komunikace a/nebo silničního pozemku a odstraňovat vzniklé závady. O tomto postupu bude písemně informovat Správce.
7. V případě zjištění závady v záruční době ze strany Správce bude Investor písemně vyzván (doručením výzvy na adresu sídla, e-mailem popř. DS uvedené v záhlaví) k jejímu odstranění. V písemné výzvě Správce uvede, jakým způsobem požaduje sjednat nápravu a v případě požadavku na odstranění vady i dobu, do jaké má být vada odstraněna.
8. Investor se zavazuje bez zbytečného odkladu, nejpozději však v době stanovené Správce v písemné výzvě, závadu odstranit. Investor se dále zavazuje nejpozději do 20 pracovních dní od okamžiku obdržení písemné výzvy, zahájit reklamační řízení v místě stavby za účasti Zástupce správce. V případě požadavku Správce na odstranění vady je Investor povinen ji odstranit v době stanovené Správce i v případě, že reklamaci neuznal. Závady, na které se vztahuje záruka, je Investor povinen odstranit bezplatně. Bude-li v rámci opravy v záruční době nutný vstup do vozovky v rozsahu větším než 60% z původní délky uložení inženýrské sítě v komunikaci, bude provedena obnova povrchu vozovky v rozsahu dle původních podmínek.
9. Neodstraní-li Investor závadu ve stanovené lhůtě dle odst. 7 tohoto článku, je Správce oprávněn odstranit závadu sám (popř. pověřit odstraněním závady třetí osobu) na náklady Investora, přičemž nárok Správce účtovat Investorovi smluvní pokutu tím nezaniká.

## V. Smluvní pokuty

1. Investor se zavazuje při nedodržení podmínek uvedených v této smlouvě, uhradit Správci, následující smluvní pokuty:
  - a) při nedodržení termínu splatnosti poplatku za omezení užívání nemovitosti uhradí Investor pokutu ve výši 0,5% z dlužné částky za každý i započatý den prodlení;
  - b) při nedodržení termínu skončení provádění prací v komunikaci a/nebo silničním pozemku dle v čl. IV. této smlouvy, uhradí Investor 50 Kč za každý den prodlení, nebo jednorázovou smluvní pokutu až do výše 10.000,- Kč, přičemž volba nároku přísluší Správci;
  - c) za každý neoprávněný zásah do komunikace nebo pozemku i bezprostředního okolí, který není vymezen touto smlouvou, uhradí Investor jednorázovou pokutu až do výše 50.000,- Kč. Investor není zproštěn poplatku za omezení užívání nemovitosti dle příloženého sazebníku, který je přílohou č. 2 této smlouvy;
  - d) v případě vedení výkopu mimo vyznačenou trasu dle této smlouvy, uhradí Investor jednorázovou smluvní pokutu až do výše 50.000,- Kč. V tomto případě je Správce oprávněn požadovat nebo zajistit rekonstrukci trasy dle původního vytyčení na náklady Investora;

- e) za nedodržení technologického postupu dle jednotlivých ustanovení uvedených v čl. IV. této smlouvy, zejména nezařezání hran výkopu pilou, nedodržení konstrukčních vrstev, způsobu hutnění sypaniny záhozu, uhradí Investor jednorázovou smluvní pokutu ve výši 10.000,- Kč;
  - f) neodstraní-li Investor závady, na které byl upozorněn v záruční době Správcem ve stanoveném termínu, uhradí Investor jednorázovou pokutu až do výše 50.000,- Kč a náklady spojené s odstraněním závady;
  - g) v případě poškození komunikace nebo některé její součásti či příslušenství uhradí Investor jednorázovou pokutu až do výše 50.000,- Kč za každý případ poškození a náklady spojené s odstraněním závady;
  - h) v případě znečištění komunikace bude postupováno dle čl. IV. odst. 6 této smlouvy;
  - i) v případě, že Investor zahájí stavbu na předmětné nemovitosti bez pravomocného rozhodnutí o zvláštním užívání komunikace, bude Investorovi účtována jednorázová pokuta až do výše 50.000,- Kč. Investor v tomto případě není zproštěn uvedení dotčené nemovitosti do řádného stavu dle podmínek Správce a poplatku za omezení užívání nemovitosti uvedeného v čl. III odst. 2 této smlouvy. Správce je oprávněn takovéto jednání nahlásit příslušnému silničnímu správnímu úřadu
  - j) nezahájí-li Investor reklamační řízení do 20 pracovních dní od okamžiku obdržení písemné výzvy, uhradí Investor jednorázovou pokutu až do výše 50.000,- Kč.
2. Smluvní strany se dohodly, že v případě, kdy Investor poruší jakýkoli svůj závazek, který mu vyplývá z této smlouvy, s výjimkou závazků uvedených v odst. 1 písm. a) až j) tohoto článku smlouvy, je Správce oprávněn uplatnit smluvní pokutu až do výše 10.000,- Kč a to za každé jednotlivé porušení smlouvy zvlášť.
  3. Smluvní pokuta je splatná do 14 dnů po doručení písemné výzvy k její úhradě.
  4. Sjednáním ani zaplacením smluvní pokuty není dotčeno právo Správce na náhradu škody v plném rozsahu vzniklé z porušení povinnosti, ke které se smluvní pokuta vztahuje.

## **VI. Ostatní ujednání**

1. Zástupce správce je oprávněn po dobu provádění stavebních prací na předmětné komunikaci a/nebo silničním pozemku provádět kontrolu stavby. Investor odpovídá za škody způsobené na majetku Správce, který je předmětem této smlouvy nebo v bezprostředním okolí od zahájení prací až do protokolárního předání zpět Správci a to i v případě, že protokolární předání bude provedeno po uplynutí stanoveného termínu zvláštního užívání.
2. Investor se zavazuje, že užívanou část komunikace nebo pozemku, nebude bez písemného souhlasu Správce užívat k jinému účelu, než jak je uvedeno v této smlouvě.
3. Po dokončení stavby a na základě samostatné smlouvy a geometrického zaměření stavby může Investor požádat o zápis do katastru nemovitostí o zřízení práva služebnosti.
4. V případě, že na straně Investora vystupuje více osob, budou veškeré závazky Investora z této smlouvy plněny společně a nerozdílně všemi těmito osobami.

## **VII. Ochrana osobních údajů zástupců a kontaktních osob, závazek mlčenlivosti**

1. Smluvní strany berou na vědomí, že v souvislosti s uzavřením a plněním této Smlouvy dochází za účelem zajištění komunikace při plnění Smlouvy k vzájemnému předání osobních údajů zástupců a kontaktních osob smluvních stran v rozsahu: jméno, příjmení, akademické tituly apod., telefonní číslo a e-mailová adresa.
2. Smluvní strany se zavazují informovat fyzické osoby, jejichž osobní údaje uvedly ve Smlouvě, případně v souvislosti s plněním této Smlouvy poskytly druhé smluvní straně o takovém způsobu zpracování jejich osobních údajů a současně o jejich právech, jež jako subjekt údajů v souvislosti se zpracováním svých osobních údajů mají, tj. zejm. podat kdykoli proti takovému zpracování námitku.

3. Smluvní strany se zavazují dodržovat mlčenlivost o osobních údajích, o kterých se dozví v souvislosti s plněním této Smlouvy nebo s nimi v souvislosti s touto Smlouvou přijdou do styku. Smluvní strany jsou rovněž povinny zachovávat mlčenlivost o všech bezpečnostních opatřeních, jejichž zveřejnění by ohrozilo zabezpečení osobních údajů. Smluvní strany se současně zavazují zajistit, že budou v rámci smluvního vztahu založeného touto Smlouvou uplatňovat zásady stanovené v zákoně č. 110/2019 Sb., o zpracování osobních údajů a nařízení Evropského Parlamentu a Rady (EU) 2016/679 ze dne 27. dubna 2016, o ochraně fyzických osob v souvislosti se zpracováním osobních údajů a volném pohybu těchto údajů a o zrušení směrnice 95/46/ES (obecné nařízení o ochraně osobních údajů), které nabylo účinnosti dne 25. 5. 2018 (dále jen „GDPR“). Povinnost mlčenlivosti trvá i po ukončení účinnosti této Smlouvy.
4. Smluvní strany se zavazují zajistit, že jejich zaměstnanci a další osoby, které přijdou do styku s osobními údaji v souvislosti s plněním této Smlouvy, budou zavázáni k mlčenlivosti ve stejném rozsahu, jakou jsou povinností mlčenlivosti zavázány smluvní strany dle této Smlouvy.
5. Za porušení závazku mlčenlivosti dle této Smlouvy se nepovažuje poskytnutí osobních údajů třetí straně, které je nezbytné pro plnění Smlouvy nebo plnění povinnosti stanovené právním předpisem nebo které bylo učiněno se souhlasem subjektu údajů.
6. Postupy a opatření se SÚSPK zavazuje dodržovat po celou dobu trvání skartační lhůty ve smyslu § 2 písm. s) zákona č. 499/2004 Sb. o archivnictví a spisové službě a o změně některých zákonů, ve znění pozdějších předpisů.
7. V případě, že je Investor fyzická osoba, platí také následující:
  - a) SÚSPK jako správce osobních údajů dle zákona č. 110/2019 Sb., o zpracování osobních údajů, a GDPR, tímto informuje Investor jako subjekt osobních údajů, že jeho údaje uvedené v této Smlouvě zpracovává pro účely realizace, výkonu práv a povinností dle Smlouvy.
  - b) Uvedený subjekt osobních údajů si je vědom svého práva přístupu ke svým osobním údajům, práva na opravu osobních údajů, jakož i dalších práv vyplývajících z výše uvedené legislativy. Další informace je možné nalézt na internetových stránkách SÚSPK: <http://www.suspk.eu/o-nas-a/informace-ohledne-gdpr/>.
  - c) Smluvní strany se zavazují, že při správě a zpracování osobních údajů budou dále postupovat v souladu s aktuální platnou a účinnou legislativou.

### VIII. Závěrečná ustanovení

1. Podmínky sjednané touto smlouvou lze měnit a doplňovat jen písemně a to číslovaným dodatkem k této smlouvě odsouhlaseným oběma smluvními stranami.
2. Sjednává se rozvazovací podmínka smlouvy. V případě, že ve lhůtě do 2 let od nabytí účinnosti této smlouvy Investor nezahájí stavební práce k naplnění účelu této smlouvy, tato smlouva se ruší.
3. Smlouvu lze ukončit následujícím způsobem:
  - a) vzájemnou písemnou dohodou smluvních stran;
  - b) odstoupením od smlouvy ze strany Správce z důvodu porušení podmínek uvedených v čl. II. odst. 2, čl. IV. odst. 3 a čl. VII. odst. 2 této smlouvy Investorem;
  - c) odstoupení od smlouvy ze zákonných důvodů uvedených zejména v ust. § 1977 a násl. o.z.
4. Ve všech případech ukončení smlouvy uvedených v čl. IX. odst. 3 této smlouvy je Investor povinen uvést předmětnou nemovitost do řádného stavu dle Technických podmínek pro provádění prací uvedených v čl. IV. této smlouvy, pokud není dohodnuto jinak, a odstranit veškeré umístěné věci na komunikaci a/nebo silničním pozemku souvisejících s prováděnou stavbou. V případě ukončení smlouvy z důvodu uvedeném v čl. IX. odst. 3 písm. b) a c) této smlouvy nezaniká Správci právo postupovat dle čl. V odst. 3 této smlouvy.
5. Smlouva je uzavřena dnem podpisu poslední smluvní strany a nabývá účinnosti dnem uzavření, pokud zvláštní právní předpis (zejm. zák. č. 340/2015 Sb.) nestanoví jinak.
6. Smlouva je vyhotovena ve čtyřech stejnopisech, přičemž každá smluvní strana obdrží po dvou originálech.

**Seznam příloh:**

Příloha č. 1 - Technické podmínky pro provádění prací v komunikaci a/nebo silničním pozemku

Příloha č. 2 - SAZEBNÍK NÁHRAD

Příloha č. 3 - SITUACE

Plné moci oprávněných osob

Správce:

V Plzni dne... 06-09-2021

Správa a údržba silnic  
Plzeňského kraje,  
příspěvková organizace  
Koterovská 162, 326 01

č. 72059119  
**Správa a údržba silnic Plzeňského kraje, p.o.**  
Bc. Martin Vít, MPA  
na základě pověření č.j.6938/SÚSPK-P  
ze dne 03.09.2018

Investor:

v Bušovicích dne 2.9.2021

**OBEC BUŠOVICE**  
Bušovice 7  
318 24 Břasy 1  
Mgr. Luboš Pták IČ: 00258652  
starosta obce

v Bušovicích dne 2.9.2021

[Redacted signature]

**Obec Smědčice**  
Jana Šrédlová  
starostka obce

**OBEC SMĚDČICE**  
SMĚDČICE 32  
338 24 p. BŘASY 1  
IČ: 00573850

Návrh smlouvy vyhotovil [Redacted] dne 01.09.2021



## Příloha č.1 SMLOUVY O OMEZENÍ UŽÍVÁNÍ NEMOVITOSTI VE SPRÁVĚ SÚSPK

### Technické podmínky pro provádění prací v komunikaci a/nebo silničním pozemku

Tyto podmínky jsou součástí smlouvy o omezení užívání nemovitosti uzavřené mezi investorem stavby (dále jen „Investor“) a SÚSPK jako správcem komunikace (dále jen „Správce“). Jsou přílohou souhlasu Správce pro účely vydání rozhodnutí o zvláštním užívání komunikace u příslušného silničního správního úřadu.

**Souhlas se zvláštním užíváním komunikace bude vydán Investorovi, případně iím pověřenému zhotoviteli. Správce s a m o s t a t n ě. Tyto podmínky neslouží samostatně jako podklad pro vydání rozhodnutí o zvláštním užívání komunikace.**

1. V rámci doby zvláštního užívání komunikace bude provedena konečná úprava povrchu vozovky nebo pozemku v místě vstupu dle níže uvedených podmínek, nebude-li stanoveno jinak. Výkopové práce v komunikacích ve správě SÚSPK nesmí být prováděny v období od 1.11. do 31.3. (netýká se havárií na vedení inženýrských sítí)
2. **Vzdušné vedení, nové opěrné body:**
  - a) Při křížení vzdušného vedení a komunikace bude dodržena minimální podjezdná výška dle platných předpisů.
  - b) Umístěním nových opěrných bodů – sloupů (posunutím starých) nesmí vzniknout pevná překážka dle § 29 zákona č. 13/1997 Sb.
  - c) Nové opěrné body budou umístěny mimo silniční pozemek a nesmějí zasahovat do dopravního prostoru silnice.
  - d) Umístění nových opěrných bodů – sloupců (posunutím starých) za silniční svodidla je nutno stožáry osadit mimo deformační zónu svodidel.
3. **Protlak/podvrt:**
  - a) Protlak bude proveden pod konstrukčními vrstvami komunikace v minimální hloubce 1,2 m, s dodržением minimálního krytí 1 m ode dna silničního příkopu nebo paty náspu, není-li ve vyjádření Správce ke stavebnímu povolení (územního rozhodnutí, souhlasu) uvedeno jinak.
  - b) Průměr chráničky inženýrské sítě: (uvést konkrétní rozměr dle typu vedení). Chránička bude umístěna v celé délce křížení tělesa komunikace, tj. i pode dnem silničního příkopu.
  - c) Startovací a cílové jámy nezasáhnou do komunikace (dle prostorových možností zřídít mimo silniční pozemek). Investor (zhotovitel) vyzve po provedení protlaku a před zásypem startovací a cílové jámy Zástupce správce, kterým je kontaktní osoba Správce uvedená v hlavičce smlouvy (dále jen „Zástupce správce“), k prohlídce uložení inženýrské sítě. Jámy budou zasypány vhodným materiálem, hutněny po vrstvách 20 cm. Budou provedena taková opatření, aby vlivem otevřeného výkopu startovací jámy nedošlo k deformaci přilehlé komunikace.
  - d) V případě uvíznutí razicího zařízení pod komunikací, případně poškození komunikace vlivem prováděného protlaku, zajistí zhotovitel prací neprodleně opatření k zajištění bezpečnosti silničního provozu a bude neprodleně informovat Zástupce správce, se kterým bude dohodnut další postup a způsob opravy komunikace.
4. **Otevírání výkopů a rýh**
  - a) dlážděné vozovky  
Dlážděný kryt vozovky bude rozebrán, jednotlivé dlažební prvky budou řádně očištěny a uloženy odděleně od ostatního výkopového materiálu tak, aby bylo možné jejich opětovné použití. V dlážděném krytu nesmí být použita na opravy živičná směs.
  - b) Asfaltové a cementobetonové kryty vozovek
    - Před prováděním výkopových prací bude provedeno strojní zařezání veškerých asfaltových vrstev vozovky nebo jejich odfrézování a vytvoří se svislý, přímý okraj výkopu.
    - Materiál z výkopu bude odvezen na skládku nebo jinou určenou deponii. Vytěžený výkopek nesmí být ukládán na vozovku
    - Na zásyp výkopu bude použit vhodný materiál. Vhodnost jeho použití jako zásypový materiál doloží zhotovitel dokladem. Na zásyp se nesmí použít materiál z výkopu (pouze v případě, že vhodnost jeho použití potvrdí akreditovaná laboratoř).
    - Do zóny obsypu (vymezena dnem výkopu do výšky cca 0,3 m nad temeno vedení) použít štěrkopísek např. frakce 0-22.
    - Do zóny zásypu (vymezena horní hranou zóny obsypu a spodní hranou konstrukce vozovky) pro rýhy šířky do 1,2 m je vhodné používat štěrkoдрť frakce 0-32 a pro širší rýhy štěrkoдрť frakce 0-63.
    - Materiál se ukládá po vrstvách, tloušťka vrstvy před zhutněním je v rozmezí 0,2 – 0,3 m.

- V průběhu stavby (výkopu v komunikaci) budou prováděny statické zatěžovací zkoušky deskou v úrovni pláně a pod stmelnými vrstvami. K provádění zkoušek bude přizván Zástupce správce. Přítomnost Zástupce správce je podmínkou převzetí vstupu. **Investor (zhotovitel) v dostatečném předstihu před prováděním zkoušek vyzve Zástupce správce k zajištění jeho přítomnosti.** Zástupce správce bude rovněž přizván k provádění vývrtů asfaltových vrstev.
- Četnost zkoušek: jeden překop jedna zkouška, každý samostatný výkop ve vozovce jedna zkouška, při podélném výkopu každých 50 m. Jiný než předepsaný počet zkoušek musí být písemně odsouhlasen Zástupcem správce.
- Míra zhutnění – modul přetvárnosti na pláni z druhého zatěžovacího cyklu je  $E_{def,2} [MPa] \geq 45$ , poměr  $E_{def,2} / E_{def,1}$  v rozmezí 1,8 – 2,5

### 5. Obnova konstrukce vozovky

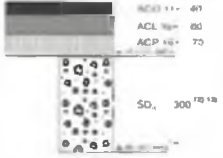
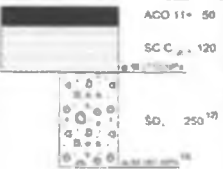

Konstrukce vozovky v rýze výkopu má mít obdobnou konstrukci jako stávající vozovka, případně se stanoví dle katalogových listů dle dopravního zatížení. Konečnou opravu silnice je možné provádět v období od 30.3. do 1.11. příslušného roku.

#### a) prozatímní obnova

- provádí se v případech, kdy je předpoklad dodatečného sedání zásypu rýhy nebo v případě, kdy jsou zásypy rýh prováděny v nevhodných klimatických podmínkách
- provede se položením asfaltových směsí v min. tloušťce 10 cm u TDZ I-III, 6 cm u TDZ IV-VI (výkopy v zimním období nesmí být zasypány jenom drtí nebo recyklátem z důvodu výrazného ztížení provádění zimní údržby na takto upravené silnici a především zajištění bezpečnosti provozu)
- postačuje ji provést v šířce rýhy, povrch musí být rovný a nesmí převyšovat okolní konstrukci
- stav povrchu musí být průběžně kontrolován zhotovitelem, v případě vzniku závad v celistvosti a rovnosti povrchu zajistí odstranění těchto závad v termínu a rozsahu dle dohody se Zástupcem správce
- musí být dokončena před obnovením provozu na pozemní komunikaci

#### b) Konečná obnova

- Bude provedeno přefrézování vrchní živичné vrstvy komunikace min. o 50 cm na každou stranu výkopu. Zůstane-li od okrajů rýhy k obrubníku, jinému okrajovému prvku komunikace nebo jiné pracovní spáře plocha, jejíž šířka je menší než 1 m, bude kryt této plochy obnoven společně s krytem rýhy výkopu.
- jednotlivé konstrukční vrstvy budou na stávající napojeny zámkem (tzv. zazuběním) s přesahem 20 cm
- konstrukce vozovky: dle doložených vzorových listů (viz. níže)

Třída dopravního zatížení		IV	
Návrhová úroveň porušení		D 1	
Podkladní vrstva	Kryt vozovky		
	Asfaltový 1)2)3)	Dlážděný 6)7)	
ACP 8) / ŠD	 <p>ACI 11+ 41 ACL 10+ 60 ACP 10+ 70 SD, 300 10 18</p>		
SC 9)	 <p>ACO 11+ 50 SC C 120 SD, 250 10 18</p>	 <p>DL 1 100 L 40 SC C 120 SD, 250 10 18</p>	

- vodorovné a styčné plochy budou ošetřeny spojovacím postřikem (0,3 – 0,5 kg/m<sup>2</sup>)
- svislé napojení na kryt stávající konstrukce musí být řádně utěsněno záblivkovou hmotou
- rozsah konečné opravy:
  - lokální zásah, částečný výkop ve vozovce (montážní, startovací jáma ...) – rozšíření min. 0,50 m od hrany výkopu
  - překop silnice – rozšíření min. 1,0 m od hran výkopu

- podélný výkop ve vozovce – rozsah opravy v celé délce a šířce vozovky s přesahem 2 m na konci
- více než dva překopy (do 20 m od sebe) - rozsah opravy v celé šířce a délce vozovky vymezené krajními překopy s přesahem 2 m od vnějších hran krajních překopů

## 6. Krajnice

- a) Konstrukce krajnice:
  - v případě, že se jedná o zpevněnou krajnici – konstrukce bude stejná jako vozovka
  - nezpevněná krajnice - ŠD (štěrkodrt') tl. 25 cm, prosívka tl. 5 cm.
- b) Bude provedeno vypádování krajnice směrem od komunikace, aby bylo zajištěno odvádění srážkových vod.
- c) nadzemní části inženýrských sítí (šoupata, uzávěry apod.) umístěné v krajnici nebo zeleném pásu budou výškově přizpůsobené okolnímu terénu, bezprostřední okolí bude zpevněno dlažbou (rozsah upřesní Zástupce správce dle konkrétní situace)

## 7. Přikopy

- obnova příkopu, vysvahování a úprava dna příkopu
- dosypání horní vrstvy ornici v tl. 10 cm, osetí travní směsí
- na dno příkopu není možné umístění nadzemních částí inženýrské sítě (šachty, uzávěry ...)

## 8. Silniční součásti a příslušenství

- a) Veškeré silniční součásti a příslušenství dotčené činností související s výkopovými pracemi (silniční příkopy, přilehlé zelené pásy, propustky a další systémy a zařízení pro odvodnění komunikace, mosty, dopravní značení, záchytná a bezpečnostní zařízení, atd.) budou po skončení stavby uvedeny do původního a funkčního stavu.
- b) V průběhu stavby bude zachováno odvodnění dotčené komunikace.

## 9. Požadavky na provádění zkoušek

- a) Nejpozději při převímce budou doloženy protokoly o provedených zkouškách, certifikáty materiálů použitých v rýze výkopu a asfaltových směsí. Jedná se zejména o geodetické zaměření polohy inženýrské sítě, veškerá osvědčení o zkouškách a certifikaci použitých materiálů a výrobků, revizní zprávy a protokoly o provedení zkoušek a to zejména hutnění násypů, měření příčné a podélné nerovnosti povrchu vozovky, výsledky kontrolních zkoušek jako jsou míra zhutnění, mezerovitost a smyková síla spojení jednotlivých vrstev u použitých asfaltových směsí určených na základě provedených kontrolních vývrtů akreditovanou laboratoří, fotodokumentace průběhu stavby a prohlášení zhotovitele, že stavba je provedena dle patřičných norem a TP a vyhovuje bez omezení silničnímu provozu.

## 10. Ostatní podmínky

- a) Před zahájením prací bude dotčený úsek silnice předán zhotoviteli, kde se vyznačí trasa protlaku nebo podvrtu případně průběh výkopové rýhy s tím, že šířka rýhy se minimalizuje (v závislosti na typu inženýrské sítě).
- b) V případě částečné nebo úplné uzavírky komunikace je Investor (zhotovitel) povinen provést monitoring dotčeného úseku komunikace. Veškeré poruchy, které se objeví nebo se zhorší v průběhu stavebních prací, uvede Investor (zhotovitel) do řádného technického stavu.
- c) Investor (zhotovitel) je povinen řádně zabezpečit staveniště.
- d) Investor (zhotovitel) bude v průběhu stavebních prací pořizovat fotodokumentaci s prokazatelností krytí ukládaného zařízení a zdokumentování přechodu odvodňovacího zařízení a mostních objektů, fotodokumentace bude předána Správci po dokončení stavby
- e) Po celou dobu provádění prací Investor (zhotovitel) odpovídá za čistotu a pořádek na užívané části kom., a na její části v blízkosti stavby, na které probíhá běžný provoz. Na komunikaci, ani na její uzavřené části, nesmí být ukládán žádný výkop. ani stav. materiál.
- f) Uložení inž. sítí, včetně provádění výkopových prací, bude provedeno odsouhlaseným způsobem a v odsouhlasené trase. V případě, že z technických nebo jiných důvodů, nelze dodržet odsouhlasené podmínky anebo vyznačenou trasu, lze změnu na základě žádosti Investora (zhotovitele) provést pouze za podmínky souhlasu Zástupce správce vydaného před její realizací. V případě ukládání kanalizačních stok bude jejich umístění takové, aby poklapy šachet nebyly pravidelně pojižděny. Stavbou nebo její částí nesmí vzniknout pevná překážka dle § 29 zák. č.13/1997 Sb.
- g) Před zahájením prací je Investor (zhotovitel) povinen ověřit a vyznačit průběh inženýrských sítí, zajistit míříže uličních vpustí takovým způsobem, aby nedocházelo k jejich znečištění a zanášení při provádění prací. V případě jejich znečištění Investor (zhotovitel) zajistí jejich čištění nebo uhradí náklady na jejich zprovoznění.

- h) Zástupce správce je oprávněn průběžně kontrolovat postup provádění prací a dodržování podmínek zvláštního užívání komunikace. Zjistí-li, že Investor (zhotovitel) provádí práce v rozporu s jednotlivými podmínkami zvláštního užívání, podmínkami Správce anebo právními předpisy, je Zástupce správce oprávněn zastavit práce a požadovat ústní nebo písemnou výzvu po Investorovi (zhotoviteli) odstranění vad vzniklých nesprávným prováděním a požadovat provádění prací řádným způsobem. Zároveň je Zástupce správce oprávněn podat u příslušného silničního správního úřadu, který vydal rozhodnutí o zvláštním užívání komunikace, podnět pro zahájení správního řízení.
- i) V případě poškození komunikace, včetně všech jejích součástí a příslušenství, prováděním stavebními pracemi, Investor toto poškození zajistí z hlediska provozu a neprodleně oznámí Zástupci správce, se kterým bude dohodnut následný postup opravy.
- j) V případě předpokládaného kontaktu a odhalení inženýrské sítě (např. kanalizační přípojky uličních vpustí), je nutné provádět zemní práce ručně. Investor (zhotovitel) je povinen vyzvat správce příslušné inž. sítě ke kontrole této sítě před jejím zasypáním. Případná oprava v důsledku poškození poškozené sítě bude provedena na náklady Investora (zhotovitele).
- k) Po provedení vstupu, nejpozději však do 5 pracovních dnů od doby skončení platnosti zvláštního užívání, Investor v dostatečném předstihu vyzve Zástupce správce k protokolárnímu předání pronajaté části komunikace a/nebo silničního pozemku.
- l) Záruka na provedené práce se stanovuje na 60 měsíců ode dne předání.
- m) Výkopové práce ve vozovkách silnic nebudou povoleny v případech, kdy byla opravena silnice a na opravu se vztahuje záruční doba nebo udržitelnost projektu – min. 5 let a více.

Za Správce vyhotovila [REDACTED]

## Příloha č. 2 Sazebník náhrad pro obce platný od 1.1.2019

Stanovení náhrad pro obce za zřízení služebnosti (práva věcného břemene) a omezení užívání nemovitostí při umístění inženýrských sítí do staveb silnic II. a III. tříd. a do silničních pozemků ve smyslu §11 zák. č. 13/1997 Sb.									
Oddíl číslo a název	znak	Název styku se silničním pozemkem	MJ	Charakteristická data	Poznámka	Sazba v Kč/MJ bez DPH			
						obec v počtu obyvatel 10001 a více	obec v počtu obyvatel 5001 až 10000	obec v počtu obyvatel 1001 až 5000	obec v počtu obyvatel do 1000
1. Křížení silničního pozemku bez rozlišení území	a	protlak a podvt	bm	průměr chr. do 0,15m	bez rozlišení hloubky	100 Kč	80 Kč	60 Kč	30 Kč
			bm	průměr chr. do 0,5m		100 Kč	80 Kč	60 Kč	30 Kč
			bm	prům. chr. nad 0,5m		100 Kč	80 Kč	60 Kč	30 Kč
			m2	při zřízení startovacích jam v silničn. pozemku		50 Kč	40 Kč	30 Kč	20 Kč
	b	překop vozovky	případ	v silnici II. třídy		10 000 Kč	7 500 Kč	5 000 Kč	2 500 Kč
				v silnici III. třídy		5 000 Kč	3 900 Kč	2 600 Kč	1 300 Kč
	c	uložení do stávající chráničky maj. správce	bm	v silnici II. třídy	chráničku lze odkoupit	20 Kč	20 Kč	20 Kč	20 Kč
v silnici III. třídy					10 Kč	10 Kč	10 Kč	10 Kč	
2. Podélné uložení, vstup a protlak	a	uložení do vozovky	bm	v silnici II. třídy		400 Kč	350 Kč	250 Kč	200 Kč
			bm	v silnici III. třídy		250 Kč	250 Kč	200 Kč	130 Kč
		podélný protlak	bm	v silnici II. a III. třídy		100 Kč	80 Kč	60 Kč	30 Kč
			vstup do vozovky	m2	v silnici II. třídy		400 Kč	350 Kč	250 Kč
	b	uložení do krajnice	bm	v silnici II. třídy		150 Kč	100 Kč	80 Kč	60 Kč
				v silnici III. třídy		100 Kč	80 Kč	60 Kč	40 Kč
	c	uložení do příkopu	bm	v silnici II. třídy		80 Kč	70 Kč	60 Kč	50 Kč
				v silnici III. třídy		50 Kč	40 Kč	30 Kč	20 Kč
	d	uložení do chodníku, zeleného pásu	bm		v zast. území	50 Kč	40 Kč	30 Kč	20 Kč
					mimo zast. území	50 Kč	40 Kč	30 Kč	20 Kč
e	uložení do pomocného pozemku	bm			50 Kč	40 Kč	30 Kč	20 Kč	
						50 Kč	40 Kč	30 Kč	20 Kč
3. Vzdušné vedení	a	uložení nad pozemkem	bm			100 Kč	80 Kč	60 Kč	30 Kč
	b	sloup umístěný na pozemku	případ			3 000 Kč	2 400 Kč	1 600 Kč	800 Kč
4. Mostní objekty	a	uložení do stávající chráničky maj. správce	bm	v silnici II. třídy	chráničku lze odkoupit	5 000 Kč	3 900 Kč	2 600 Kč	1 300 Kč
				v silnici III. třídy		2 500 Kč	1 950 Kč	1 300 Kč	650 Kč
b	jiný přechod mostu bez zásahu do vozovky	bm				10 000 Kč	7 500 Kč	5 000 Kč	2 500 Kč



**SÚSPK** Správa a údržba silnic  
Plzeňského kraje,  
příspěvková organizace

č.j.: 6938/18/SÚSPK-P

## POVĚŘENÍ

**Správa a údržba silnic Plzeňského kraje, příspěvková organizace** (dále jen „organizace“) zapsaná v obchodním rejstříku vedeném Krajským soudem v Plzni v oddíle Pr, vložka 737 se sídlem: Koterovská 462/162, 326 00 Plzeň – Koterov

IČ: 72053119

DIČ: CZ72053119

zastoupena: Ing. Miroslavem Doležalem, generálním ředitelem

tímto pověřuje pana **Bc. Martina Víta, MPA,**

nar.: [REDAKCE]

trvale bytem: [REDAKCE]

k tomu, aby ji zastupoval při právních jednáních, a to v rozsahu kompetencí generálního ředitele organizace, včetně podepisování smluv či dohod, a to:

1. Smlouva o smlouvě budoucí o zřízení věcného břemene (služebnosti nebo reálného břemene);
2. Smlouva o zřízení věcného břemene (služebnosti nebo reálného břemene);
3. Smlouva o právu k provedení stavby nebo opatření na pozemku vlastníka – PK investor;
4. Smlouva o zajištění přeložky plynárenského zařízení;
5. Smlouva o provedení překládky telekomunikačního zařízení;
6. Smlouva o smlouvě budoucí o zajištění přeložky distribučního zařízení určeného k dodávce elektrické energie;
7. Smlouva o zajištění přeložky distribučního zařízení určeného k dodávce elektrické energie;
8. Smlouva o zvláštním užívání silnic (v nichž je organizace v postavení správce komunikace, resp. vykonává vlastnické oprávnění Plzeňského kraje) třetími stranami dle ust. § 25 zákona č. 13/1997 Sb., o pozemních komunikacích;
9. Smlouva o omezení užívání nemovitosti (v nichž je organizace v postavení správce komunikace, resp. vykonává vlastnické oprávnění Plzeňského kraje), jejímž předmětem je stanovení podmínek při provádění stavebních prací v komunikaci anebo pozemku a uložení inženýrské sítě do silničního pozemku, na něm nebo na mostních objektech za účelem zvláštního užívání dle § 25 zákona č. 13/1997 Sb., o pozemních komunikacích;
10. Dohoda o technických podmínkách při zvláštním užívání komunikace (v nichž je organizace v postavení správce komunikace, resp. vykonává vlastnické oprávnění Plzeňského kraje).

Toto pověření nabývá účinnosti dnem podpisu.

V Plzni dne - 3 - 09 - 2018

Správa a  
Plzeňského  
příspěvková  
Koterovská  
IČ: 72053119

**Správa a údržba silnic Plzeňského kraje, příspěvková organizace**  
Ing. Miroslav Doležal  
generální ředitel

Zapsaná v OR vedeném KS v Plzni  
oddíl Pr, vložka č. 737  
IČO: 72053119  
DIČ: CZ72053119

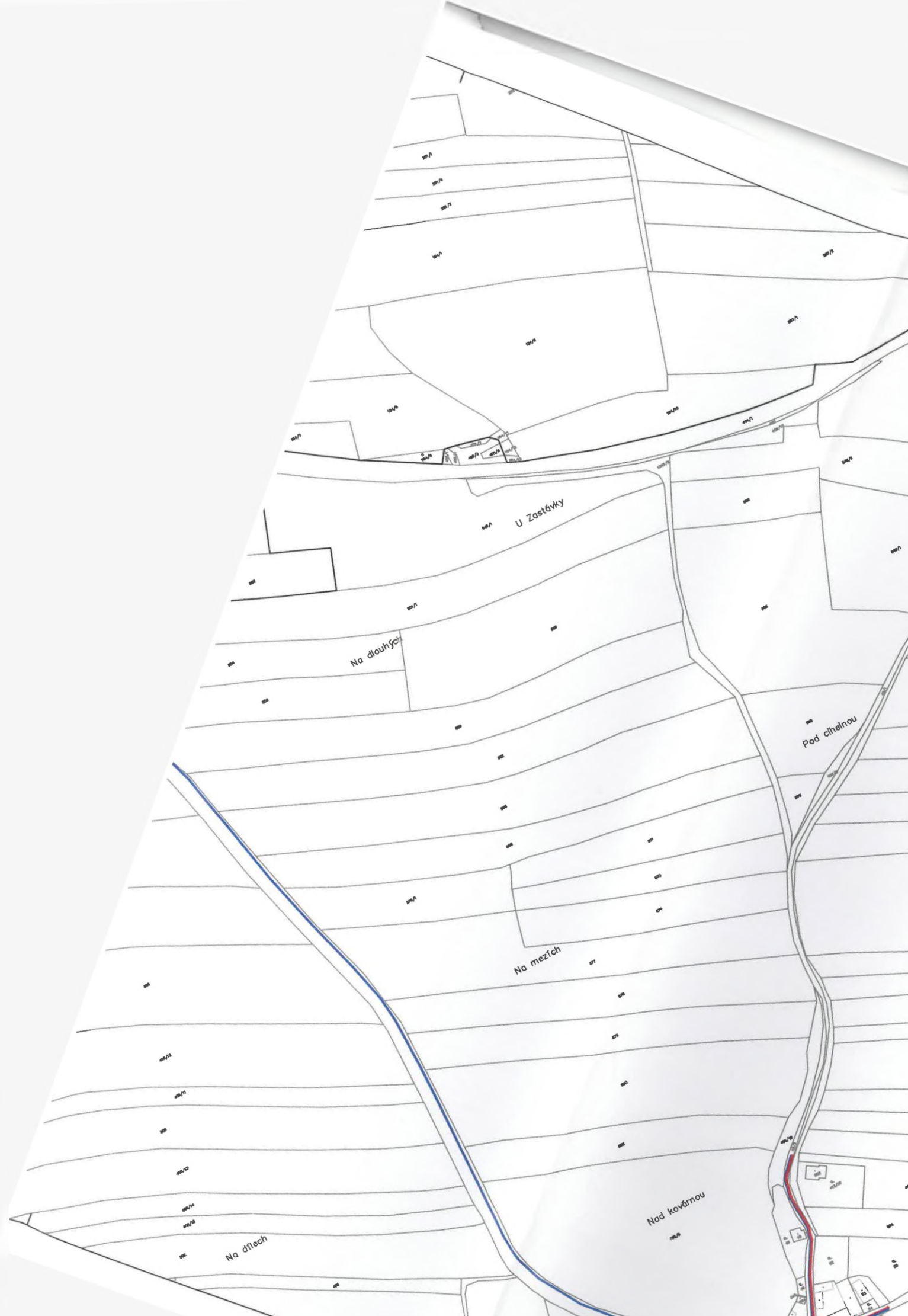
Pracoviště:  
Koterovská 162  
326 00 Plzeň

Tel.: +  
E-mail: [REDAKCE]











Chrchle

Selecko

Zemědělský

Na hůnkách

