

SMLOUVA O DÍLO

Číslo smlouvy objednatele: 32ZA-002645

Číslo smlouvy zhotovitele: 210064

Název související veřejné zakázky: D1 Mostní závěry - Oprava mostních závěrů a ložisek km 296,3-341,5 -

Tato Smlouva o dílo byla sepsána mezi následujícími smluvními stranami:

Ředitelství silnic a dálnic ČR

se sídlem: Na Pankráci 546/56, 140 00 Praha 4

IČO, DIČ: 65993390, CZ65993390

bankovní spojení: [REDACTED]

zastoupeno: [REDACTED]

kontaktní osoba ve věcech smluvních: [REDACTED]

kontaktní osoba ve věcech technických: [REDACTED]

(dále jen „objednatel“)

a

název: MaGe Construction, s.r.o.

se sídlem: Voskovcova 1130/34, 152 00 Praha 5

IČO, DIČ: 24166189, CZ24166189

bankovní spojení: [REDACTED]

zastoupen: [REDACTED]

kontaktní osoba ve věcech smluvních: [REDACTED]

kontaktní osoba ve věcech technických: [REDACTED]

(dále jen „dodavatel“ nebo „zhotovitel“)

(dále společně jen „smluvní strany“, jednotlivě jako „smluvní strana“)

Protože si objednatel přeje, aby stavba D1 Mostní závěry - Oprava mostních závěrů a ložisek km 296,3-341,5 -, Evidenční číslo (ISPROFIN/ISPROFOND) 500 115 0009 byla realizována dodavatelem/zhotovitelem a přijal dodavatelovu/zhotovitelovu nabídku na provedení a dokončení této stavby a na odstranění všech vad na ní za cenu ve výši 4.763.976,80 Kč bez DPH, kalkulovanou takto:

Název stavby	Přijatá smluvní částka bez DPH v Kč	DPH v Kč	Přijatá smluvní částka včetně DPH v Kč
	(a)	(b) = DPH z částky (a)	(c) = (a) + (b)

D1 Mostní závěry - Oprava mostních závěrů a ložisek km 296,3-341,5	4 763 976,80	1 000 435,13	5 764 411,93
-			

kterážto byla spočtena na základě závazných položkových cen dle oceněného soupisu prací (výkazu výměr), dohodli se objednatel a dodavatel/zhotovitel takto:

V této Smlouvě o dílo budou mít slova a výrazy stejný význam, jaký je jim připisován zadávacími podmínkami veřejné zakázky na stavební práce s názvem D1 Mostní závěry - Oprava mostních závěrů a ložisek km 296,3-341,5 -, číslo veřejné zakázky 32ZA-002645.

Potvrzujeme, že následující dokumenty tvoří součást obsahu Smlouvy¹:

- a) Smlouva o dílo
- b) Dopis o přijetí nabídky (Oznámení o výběru dodavatele)²
- c) Příloha a Oceněný soupis prací - výkaz výměr
- d) Smluvní podmínky pro stavby menšího rozsahu – Obecné podmínky³
- e) Smluvní podmínky pro stavby menšího rozsahu – Zvláštní podmínky⁴
- f) Technická specifikace⁵
- g) Výkresy⁶ a
- h) Formuláře a ostatní dokumenty, které zahrnují:
Smlouva o zpracování osobních údajů (vzor)

Vzhledem k platbám, které má objednatel uhradit dodavateli/zhotoviteli tak, jak je zde uvedeno, se dodavatel/zhotovitel tímto zavazuje objednateli, že provede a dokončí stavbu a odstraní na ní všechny vady v souladu s ustanoveními Smlouvy.

Objednatel se tímto zavazuje zaplatit dodavateli/zhotoviteli vzhledem k provedení a dokončení stavby a odstranění vad na ní cenu díla v době a způsobem předepsaným ve Smlouvě.

Dodavatel/zhotovitel tímto poskytuje souhlas s jejím uveřejněním v registru smluv zřízeným zákonem č. 340/2015 Sb., o zvláštních podmínkách účinnosti některých smluv, uveřejňování těchto smluv a o registru smluv, ve znění pozdějších předpisů (dále jako „zákon o registru smluv“), přičemž bere na vědomí, že uveřejnění Smlouvy v registru smluv zajistí objednatel.

¹ Pozn. pro dodavatele: Součástí obsahu Smlouvy uvedené pod písm. (a), (c) a (h) musí být součástí nabídky dodavatele.

² Z povahy tohoto dokumentu bude předloženo až vybraným dodavatelem před podpisem Smlouvy.

³ Tato příloha Smlouvy o dílo bude přiložena až ve fázi podpisu Smlouvy s vybraným dodavatelem ve znění zveřejněném na profilu zadavatele, **není předkládána dodavatelem jako součást nabídky.**

⁴ Tato příloha Smlouvy o dílo bude přiložena až ve fázi podpisu Smlouvy s vybraným dodavatelem ve znění zveřejněném na profilu zadavatele, **není předkládána dodavatelem jako součást nabídky.**

⁵ Tato příloha Smlouvy o dílo bude přiložena až ve fázi podpisu Smlouvy s vybraným dodavatelem ve znění zveřejněném na profilu zadavatele, **není předkládána dodavatelem jako součást nabídky.**

⁶ Tato příloha Smlouvy o dílo bude přiložena až ve fázi podpisu Smlouvy s vybraným dodavatelem ve znění zveřejněném na profilu zadavatele, **není předkládána dodavatelem jako součást nabídky.**

Do registru smluv bude vložen elektronický obraz textového obsahu Smlouvy v otevřeném a strojově čitelném formátu a rovněž metadata Smlouvy.

Dodavatel/zhotovitel bere na vědomí a výslovně souhlasí, že Smlouva bude uveřejněna v registru smluv bez ohledu na skutečnost, zda spadá pod některou z výjimek z povinnosti uveřejnění stanovenou v zákoně o registru smluv. V rámci Smlouvy nebudou uveřejněny informace stanovené v § 3 odst. 1 zákona o registru smluv námi označené před podpisem Smlouvy.

Případné spory mezi smluvními stranami projedná a rozhodne příslušný obecný soud České republiky v souladu s obecně závaznými předpisy České republiky.

Pokud se na jakoukoliv část plnění poskytovanou dodavatelem/zhotovitelem vztahuje nařízení GDPR (Nařízení Evropského parlamentu a Rady (EU) č. 2016/679 ze dne 27. dubna 2016 o ochraně fyzických osob v souvislosti se zpracováním osobních údajů a o volném pohybu těchto údajů a o zrušení směrnice 95/46/ES (obecné nařízení o ochraně osobních údajů)), je dodavatel/zhotovitel povinen zajistit plnění svých povinností v nařízení GDPR stanovených. V případě, kdy bude dodavatel/zhotovitel v kterémkoliv okamžiku plnění svých smluvních povinností zpracovatelem osobních údajů poskytnutých objednatelem nebo získaných pro objednatele, je povinen na tuto skutečnost objednatele upozornit a bezodkladně (vždy však před zahájením zpracování osobních údajů) s ním uzavřít smlouvu o zpracování osobních údajů. Smlouvu dle předcházející věty je dále dodavatel/zhotovitel s objednatelem povinen uzavřít vždy, když jej k tomu objednatel písemně vyzve. Přílohu této Smlouvy tvoří nezávazný vzor Smlouvy o zpracování osobních údajů, který je možné pro výše uvedené účely použít, přičemž výsledné znění Smlouvy o zpracování osobních údajů bude vždy stanoveno dohodou Smluvních stran tak, aby byla zachována konformita s nařízením GDPR a případně dalšími dotčenými obecně závaznými právními předpisy.

Dodavatel/zhotovitel se zavazuje po celou dobu trvání smluvního vztahu založeného touto Smlouvou zajistit dodržování veškerých právních předpisů, zejména pak pracovněprávních (odměňování, pracovní doba, doba odpočinku mezi směnami, placené přesčasy), dále předpisů týkajících se oblasti zaměstnanosti a bezpečnosti a ochrany zdraví při práci, tj. zejména zákona č. 435/2004 Sb., o zaměstnanosti, ve znění pozdějších předpisů, a Zákoníku práce, a to vůči všem osobám, které se na plnění Smlouvy podílejí (a bez ohledu na to, zda budou činnosti prováděny dodavatelem/zhotovitelem či jeho poddodavateli). Dodavatel/zhotovitel se také zavazuje zajistit, že všechny osoby, které se na plnění Smlouvy podílejí (bez ohledu na to, zda budou činnosti prováděny Dodavatelem/zhotovitelem či jeho poddodavateli), jsou vedeny v příslušných registrech, jako například v registru pojištěnců ČSSZ, a mají příslušná povolení k pobytu v ČR. Dodavatel/zhotovitel je dále povinen zajistit, že všechny osoby, které se na plnění Smlouvy podílejí (bez ohledu na to, zda budou činnosti prováděny dodavatelem/zhotovitelem či jeho poddodavateli) budou proškoleny z problematiky BOZP a že jsou vybaveny osobními ochrannými pracovními prostředky dle účinné legislativy, je-li používání osobních ochranných pracovních prostředků s ohledem na předmět Smlouvy vyžadováno. V případě, že dodavatel/zhotovitel (či jeho poddodavatel) bude v rámci řízení zahájeného dle tohoto článku Smlouvy orgánem veřejné moci pravomocně uznán vinným ze

spáchání přestupku, správního deliktu či jiného obdobného protiprávního jednání, je dodavatel/zhotovitel povinen přijmout nápravná opatření a o těchto, včetně jejich realizace, písemně informovat Objednatele, a to v přiměřené lhůtě stanovené po dohodě s Objednatelem. Objednatel je oprávněn odstoupit od této Smlouvy, pokud dodavatel/zhotovitel nebo jeho poddodavatel bude orgánem veřejné moci uznán pravomocně vinným ze spáchání přestupku či správního deliktu, popř. jiného obdobného protiprávního jednání, v řízení dle tohoto článku Smlouvy.

Dodavatel/zhotovitel musí po celou dobu trvání smluvního vztahu založeného touto Smlouvou sjednat a dodržovat srovnatelné smluvní podmínky v oblasti rozdělení rizika a smluvních pokut se svými poddodavateli s ohledem na charakter, rozsah a cenu plnění poddodavatele, jako jsou sjednané v této Smlouvě.

Dodavatel/zhotovitel se zavazuje po celou dobu trvání smluvního vztahu založeného touto Smlouvou zajistit dodržování právních předpisů z oblasti práva životního prostředí, jež naplňuje cíle environmentální politiky související se změnou klimatu, využíváním zdrojů a udržitelnou spotřebou a výrobou, především zákona č. 114/1992 Sb., o ochraně přírody a krajiny, ve znění pozdějších předpisů a zákona č. 17/1992 Sb., o životním prostředí, ve znění pozdějších předpisů. Zhotovitel tak musí přijmout veškerá opatření, která po něm lze rozumně požadovat, aby chránil životní prostředí a omezil škody způsobené znečištěním, hlukem a jinými jeho činnostmi a musí zajistit, aby emise, půdní znečištění a odpadní vody z jeho činnosti nepřesáhly hodnoty stanovené příslušnými právními předpisy.

V případě, že dodavatel/zhotovitel (či jeho poddodavatel) bude v rámci řízení zahájeného orgánem veřejné moci pravomocně uznán vinným ze spáchání přestupku či jiného závažného protiprávního jednání v oblasti práva životního prostředí, je dodavatel/zhotovitel povinen:

- a) o této skutečnosti nejpozději do 7 pracovních dnů písemně informovat Objednatele,
- b) přijmout nápravná opatření k odstranění trvání protiprávního stavu a tento v přiměřené lhůtě odstranit a/nebo učinit prevenční nápravná opatření za účelem zamezení opakování předmětného protiprávního jednání,
- c) písemně informovat Objednatele o těchto opatřeních, včetně jejich realizace, a to bezodkladně nebo v Objednatelem stanovené lhůtě (bude-li Objednatelem stanovena).

Objednatel je oprávněn odstoupit od Smlouvy:

- a) do 1 měsíce od okamžiku, kdy se dozvěděl, že dodavatel/zhotovitel byl v rámci řízení zahájeného orgánem veřejné moci pravomocně uznán vinným ze spáchání přestupku či jiného závažného protiprávního jednání v oblasti práva životního prostředí,
- b) pokud dodavatel/zhotovitel nepřijme nápravná opatření v souladu s písm. b) předchozího odstavce a ke zjednání nápravy dodavatelem/zhotovitelem nedojde ani na základě písemné výzvy Objednatele v Objednatelem určené dodatečné lhůtě, pokud tato výzva na možnost odstoupení od Smlouvy Objednatelem dodavatele/zhotovitele výslovně upozorní,
- c) v případě opakovaného porušení povinnosti dodavatele/zhotovitele písemně informovat Objednatele o přijatých nápravných opatřeních (minimálně 2 porušení předmětné povinnosti) a dále
- d) v případě, že dodavatel/zhotovitel uvede v písemné informaci dle této Smlouvy

doručené Objednateli zjevně nepravdivé informace.

Dodavatel/zhotovitel se v rámci svých vnitřních procesů zavazuje k podpoře firemní kultury založené na motivaci pracovníků k zavádění inovativních prvků, procesů či technologií v rámci tzv. Best Practices.

Tato Smlouva o dílo je vyhotovena v elektronické podobě, přičemž obě smluvní strany obdrží její elektronický originál.

Smlouva je platná dnem připojení platného uznávaného elektronického podpisu dle zákona č. 297/2016 Sb., o službách vytvářejících důvěru pro elektronické transakce, ve znění pozdějších předpisů, oběma smluvní stranami do této Smlouvy a jejích jednotlivých příloh, nejsou-li součástí jediného elektronického dokumentu (tj. do všech samostatných souborů tvořících v souhrnu Smlouvu⁷).

Smlouva je účinná dnem jejího uveřejnění v registru smluv.

NA DŮKAZ SVÉHO SOUHLASU S OBSAHEM TÉTO SMLOUVY K NÍ SMLUVNÍ STRANY PŘIPOJILY SVÉ UZNÁVANÉ ELEKTRONICKÉ PODPISY DLE ZÁKONA Č. 297/2016 SB., O SLUŽBÁCH VYTVÁŘEJÍCÍCH DŮVĚRU PRO ELEKTRONICKÉ TRANSAKCE, VE ZNĚNÍ POZDĚJŠÍCH PŘEDPISŮ⁸

⁷ Uznávaný elektronický podpis může být do všech souborů tvořících elektronický originál Smlouvy připojen i prostřednictvím hash souborů s uznávaným elektronickým podpisem, vytvořených otiskem z originálního souboru Smlouvy, jednotlivých příloh Smlouvy nebo i archivu souborů obsahujícího přílohy Smlouvy. Hash soubor zaručuje integritu originálního souboru, ze kterého byl otištěn (tj. při porovnání hash souboru vůči originálnímu souboru, ze kterého byl otištěn, lze s jistotou určit, zda došlo nebo nedošlo k pozměnění obsahu originálního souboru). Dodavatel/zhotovitel používá hash soubory ve formátu PKCS#7 v DER kódování, vytvořené pomocí algoritmu SHA256 s algoritmem podpisu SHA256RSA.



Č.j.: 32ZA-002645

Vyřizuje: [REDACTED]

ROZHODNUTÍ A OZNÁMENÍ O VÝBĚRU DODAVATELE

Ředitelství silnic a dálnic ČR, se sídlem Na Pankráci 546/56, 140 00 Praha 4, IČO: 65993390, jakožto zadavatel veřejné zakázky malého rozsahu s názvem „D1 Mostní závěry - Oprava mostních závěrů a ložisek km 296,3-341,5 -“, interní číslo zakázky 32ZA-002645, evidenční číslo (ISPROFIN/ISPROFOND): 500 115 0009, na základě výzvy k podání nabídky rozhodl o výběru nabídky dodavatele

MaGe Construction, s.r.o.

se sídlem: Voskovcova 1130/34, 152 00 Praha 5

IČO: 24166189

Odůvodnění výběru nabídky dodavatele:

Vybraný dodavatel podal nabídku s nejnižší nabídkovou cenou v Kč bez DPH, přičemž splnil všechny požadavky zadavatele vymezené ve výzvě k podání nabídky.

Seznam hodnocených nabídek, nabídkové ceny a pořadí nabídek po provedeném hodnocení:

Pořadové číslo nabídky	Identifikační údaje dodavatele (obchodní název, sídlo, IČO)	Nabídková cena v Kč bez DPH	Pořadí nabídek po provedeném hodnocení
1.	MaGe Construction, s.r.o.	4 763 976,80	1.

PODEPSÁNO PROSTŘEDNICTVÍM UZNÁVANÉHO ELEKTRONICKÉHO PODPISU DLE ZÁKONA Č. 297/2016 SB., O SLUŽBÁCH VYTVÁŘEJÍCÍCH DŮVĚRU PRO ELEKTRONICKÉ TRANSAKCE, VE ZNĚNÍ POZDĚJŠÍCH PŘEDPISŮ

PŘÍLOHA

Název stavby: D1 Mostní závěry - Oprava mostních závěrů a ložisek km 296,3-341,5 -

Následující tabulka odkazuje na Smluvní podmínky pro stavby menšího rozsahu – Obecné podmínky ve znění Smluvních podmínek pro stavby menšího rozsahu – Zvláštní podmínky (dále jen „Smluvní podmínky“).

Název Pod-článku Smluvních podmínek	Číslo Pod-článku Smluvních podmínek	Údaje
Název a adresa Objednatele	1.1.4	Ředitelství silnic a dálnic ČR Na Pankráci 546/56, 140 00 Praha 4
Název a adresa Zhotovitele	1.1.5	MaGe Construction, s.r.o. Voskovcova 1130/34, 152 00 Praha 5
Doba pro dokončení	1.1.9	13 týdnů
Doba pro uvedení do provozu	1.1.22	Nepoužije se
Sekce	1.1.26	Nepoužije se.
Hierarchie smluvních dokumentů	1.3	(a) Smlouva o dílo (b) Příloha (c) Zvláštní podmínky (d) Obecné podmínky (e) Technická specifikace (f) Výkresy (g) Nepoužije se. (h) Výkaz výměr
Právo	1.4	Právo České republiky
Komunikace	1.5	Čeština
Poskytnutí staveniště	2.1	Od Data zahájení prací oznámeného dle Pod-článku 1.1.7
Pověřená osoba	3.1	[REDACTED]
Zástupce objednatele	3.2	Nepoužije se.
Zajištění splnění smlouvy	4.4	Nepoužije se.
Záruka za odstranění vad	4.6.	Nepoužije se.
Projektová dokumentace Zhotovitele	5.1	Nepoužije se.
Harmonogram	7.2	Nepoužije se.
Postupné závazné milníky	7.5	Nepoužije se.
Odstranění vad	9.1	Záruční doba stanovená Objednatelem činí 60 měsíců.

Název Pod-článku Smluvních podmínek	Číslo Pod-článku Smluvních podmínek	Údaje
Oprávnění k Variaci	10.1	Postup při Variacích je součástí této Přílohy
Průběžné platby	11.3	a) je v prodlení s udržováním v platnosti bankovní záruky podle Pod-článku 4.4 (Zajištění splnění smlouvy) 10 % průběžné platby
	11.3	b) přes pokyn Objednatele ke zjednání nápravy neplní povinnosti podle Pod-článku 4.8 (Bezpečnost a ochrana zdraví při práci) 10 % průběžné platby
	11.3	c) nepředloží na základě pokynu Objednatele ve stanoveném termínu aktualizovaný Harmonogram podle Pod-článku 7.2 (Harmonogram) 10 % průběžné platby
	11.3	d) nepředloží nebo neudrhuje v platnosti pojistné smlouvy podle Článku 14 (Pojištění) 10 % průběžné platby
Měna	11.7	Koruna česká
Zálohová platba	11.9	Nepoužije se
Povinnost Zhotovitele zaplatit smluvní pokutu	12.5 a)	Zhotovitel nedodrží lhůty (a další časová určení) stanovené jemu v rozhodnutí příslušného veřejnoprávního orgánu podle pod-odstavce 4.1.8 Pod-článku 4.1 (Obecné povinnosti) 30.000 Kč za každý případ porušení
	12.5 b)	Zhotovitel poruší povinnost podle Pod-článku 4.3 (Subdodávky) 11 991,00 Kč za každý jednotlivý případ porušení
	12.5 c)	Zhotovitel nedodrží Doba pro dokončení podle Článku 7 (Doba pro dokončení) 2 398,00 Kč za každý započatý den prodlení Zhotovitele s dokončením Díla v Době pro dokončení
	12.5 d)	Nepoužije se.
	12.5 e)	Nepoužije se.

Název Pod-článku Smluvních podmínek	Číslo Pod- článku Smluvních podmínek	Údaje
	12.5 f)	Zhotovitel neodstraní vadu nebo poškození do data oznámeného Objednatelem podle Pod-článku 9.1. 480,00 Kč za každý započatý den prodlení
Maximální celková výše smluvních pokut	12.5	30 % Přijaté smluvní částky bez DPH
Výše pojistného plnění	14.2	1 % z Přijaté smluvní částky bez DPH
Rozsah stavebně montážního pojištění	14.2.	- pojištění majetkových škod „proti všem rizikům“ (all risks)
Způsob rozhodování sporů	15	Použije se varianta B: Rozhodování před obecným soudem

PŘÍLOHA

- POSTUP PŘI VARIACÍCH -

- (1) Tento dokument, jako součást Přílohy, závazně doplňuje obecný postup Stran při *Variacích*, tj. změnách Díla nařízených nebo schválených jako Variace podle Článku 10 Smluvních podmínek; v návaznosti na obecnou právní úpravu definovanou zákonem č. 134/2016 Sb., o zadávání veřejných zakázek, ve znění pozdějších předpisů a v návaznosti na vnitro-organizační předpisy Objednatele.
- (2) Pro účely administrace se *Variací* rozumí Změna, tj. jakákoli změna Díla sjednaného na základě původního zadávacího řízení veřejné zakázky. Variací není měření skutečně provedeného množství plnění nebo Smluvní kompenzační nárok (Claim).
- (3) V případě, že *Variace* zahrnuje změnu množství nebo kvality plnění, budou parametry změny závazku definovány ve Změnovém listu, potvrzeném (podepsaném) Stranami.
- (4) Pokud vznesl Objednatel na Zhotovitele požadavek na předložení návrhu variace s uvedením přiměřené lhůty, ve které má být návrh předložen, předloží Zhotovitel návrh variace Objednateli ve formě Změnového listu včetně příloh (vzory jsou součástí Smlouvy) a dalších dokladů nezbytných pro řádné zdůvodnění, popis, dokladování a ocenění Variace.
- (5) Předložený návrh Objednatel se Zhotovitelem projedná a výsledky jednání zaznamená do Zápisu o projednání ocenění soupisu prací a ceny stavebního objektu/provozního souboru, kterého se *Variace* týká.
- (6) Objednatel vydá Zhotoviteli pokyn k provedení *Variace* v rozsahu dle Změnového listu neprodleně po potvrzení (podpisu) Změnového listu. Objednatel nemůže Zhotoviteli pokyn k provedení *Variace* před potvrzením (podpisem) Změnového listu vydat s výjimkou uvedenou v bodě (7).
- (7) Objednatel může vydat pokyn k provedení *Variace* před potvrzením (podpisem) Změnového listu v případě, kdy by byl zásadně narušen postup prací a v důsledku toho by hrozilo přerušení prací, anebo vznik škody. Zásadním narušením postupu prací dle předchozí věty není prodloužení Zhotovitele s předložením návrhu variace dle Pod-článku 10.5 Smluvních podmínek.
- (8) Jiné výjimky nad rámec předchozích ustanovení může z důvodů hodných zvláštního zřetele schválit oprávněná osoba objednatele.
- (9) Do doby potvrzení (podpisu) Změnového listu nemohou být práce obsažené v tomto Změnovém listu zahrnuty do Vyúčtování (fakturace). Pokud Vyúčtování (fakturace) bude takové práce obsahovat, nebude Objednatel k Vyúčtování (fakturaci) přihlížet a Vyúčtování (fakturu) vrátí Zhotoviteli k přepracování.

Změnový list

Název a evidenční číslo Stavby:	Číslo SO/PS / / číslo Změny SO/PS:	Číslo ZBV: ? .2, 3, 4 a 5
Název stavebního objektu/provozního souboru (SO/PS):		

Strany smlouvy o dílo na realizaci výše uvedené Stavby uzavřené dne [doplňte!!!] (dále jen Smlouva):

Objednatel: Ředitelství silnic a dálnic ČR se sídlem Na Pankráci 546/56, 140 00 Praha 4

Zhotovitel: [doplňte]

	<table style="width: 100%; border-collapse: collapse;"> <tr> <td style="width: 15%; text-align: center;">Paré č.</td> <td style="width: 85%;">Příjemce</td> </tr> <tr> <td></td> <td style="text-align: center;">Zástupce objednatele (v elektronické verzi Intranet ŘSD ČR)</td> </tr> <tr> <td style="text-align: center;">1</td> <td></td> </tr> <tr> <td style="text-align: center;">2</td> <td style="text-align: center;">Zhotovitel</td> </tr> <tr> <td style="text-align: center;">3</td> <td style="text-align: center;">Projektant</td> </tr> <tr> <td style="text-align: center;">4</td> <td style="text-align: center;">Supervize</td> </tr> <tr> <td colspan="2" style="text-align: right; padding-top: 10px;">[doplňte dle potřeby]</td> </tr> </table>	Paré č.	Příjemce		Zástupce objednatele (v elektronické verzi Intranet ŘSD ČR)	1		2	Zhotovitel	3	Projektant	4	Supervize	[doplňte dle potřeby]	
Paré č.	Příjemce														
	Zástupce objednatele (v elektronické verzi Intranet ŘSD ČR)														
1															
2	Zhotovitel														
3	Projektant														
4	Supervize														
[doplňte dle potřeby]															

Iniciátor změny: [doplňte - buď Zhotovitel nebo Objednatel]

Popis Změny:

Údaje v Kč bez DPH:

Cena navrhovaných Změn záporných	Cena navrhovaných Změn kladných	Cena navrhovaných Změn záporných a Změn kladných celkem
		0,00

Podpis vyjadřuje souhlas se Změnou:

Projektant (autorský dozor)	jméno	datum	podpis
Supervize	jméno	datum	podpis
Zástupce objednatele	jméno	datum	podpis
Objednatel a Zhotovitel se dohodli, že u výše uvedeného SO/PS, který je součástí výše uvedené Stavby, budou provedeny v souladu s § 222 ZZVZ Změny, jež jsou podrobně popsány, zdůvodněny, dokladovány a oceněny v dokumentaci Změny, jejíž součástí je i tento Změnový list. V ostatním zůstávají práva a povinnosti Objednatele a Zhotovitele sjednané ve Smlouvě nedotčeny. Na důkaz toho připojují příslušné osoby oprávněné jednat jménem nebo v zastoupení Objednatele a Zhotovitele své podpisy.			
Objednatel (oprávněná osoba Objednatele dle § 24 Směrnice GŘ č. 18/2017)	jméno	datum	podpis
Zhotovitel	jméno	datum	podpis
			Číslo paré:

Rekapitulace ceny

Objekt	Popis	Cena bez DPH	DPH	Cena s DPH
	VEDLEJŠÍ ROZPOČTOVÉ NÁKLADY			
	D1-371.2			
	D1-376.2			
	D1-380.1			
	D1-389.1			

Celková cena bez DPH: 4 763 976,80

Celková cena s DPH: 5 764 411,93



SOUPIS PRACÍ

Stavba:

D1 Mostní závěry – Oprava mostních závěrů a ložisek v km 296,30 – 341,50

Objekt:

VEDLEJŠÍ ROZPOČTOVÉ NÁKLADY

Místo:

Datum: 04.06.2021

Zadavatel:

Projektant:

Zhotovitel:

Zpracovatel:

PČ	Typ	Kód	Popis	MJ	Množství	J.cena [CZK]	Cena celkem [CZK]
----	-----	-----	-------	----	----------	--------------	-------------------

Náklady soupisu celkem

Obecné položky

Dokumentace provedených prací dle rozsahu

1	K	02940.R4-00.1	Ostatní požadavky - vypracování dokumentace	kpl			
	PP		Vypracování dokumentace skutečného provedení (DSPS) a fotodokumentace provedených prací v rozsahu dle této dokumentace S4. Součástí položky je také zajištění plánu BOZP.				

Hlavní položky

D Hydraulické lisy a přípravky pro montáž prvků MZ

18	K	93150.R4-07	Hydraulické lisy a přípravky pro montáž prvků MZ	kpl			
	PP		Položka pro zajištění (příp. pronájem) přípravků a lisů pro zrušení předepnutí při výměně ložisek v krabicích, demontáži těmenů a per řízení.				

SOUPIS PRACÍ

Stavba:

D1 Mostní závěry – Oprava mostních závěrů a ložisek v km 296,30 – 341,50

Objekt:

D1 - 371..2

Místo:

Datum: 04.06.2021

Zadavatel:

Projektant:

Zhotovitel:

Zpracovatel:

PČ	Typ	Kód	Popis	MJ	Množství	J.cena [CZK]	Cena celkem [CZK]
----	-----	-----	-------	----	----------	--------------	-------------------

Náklady soupisu celkem

Hlavní položky

D	Očištění dvoulamelového povrchového MZ- roštový typ						
3	K	93150.R4-01.2	Očištění dvoulamelového povrchového MZ- roštový typ	m			

opěra 1:
18,3=18,300 [A]
opěra 13:
18,3=18,300 [B]
Celkem: A+B=36,600 [C]

PP Kompletní čištění MZ tlakovou vodou do 200 barů, vč. kontroly těsnosti, mazání a konzervace všech šroubových a pohyblivých spojů či styků a kluzných ploch.

D	Příplatek za očištění každé další lamely povrchového MZ - roštový typ						
4	K	93150.R4-01.2.P1	Příplatek za očištění každé další lamely povrchového MZ - roštový typ	m			

opěra 1:
(4-2)*18,3=36,600 [A]
opěra 13:
(4-2)*18,3=36,600 [B]
Celkem: A+B=73,200 [C]

PP Příplatek za čištění vícelamelových závěrů.
PP Čištění závěru a odvodňovacího systému hřebenového závěru vč. nátoků tlakovou vodou do 200 barů, vč. mechanické dočištění a následné očištění tlakovou vodou.

D	Výměna těsníčního profilu povrchového MZ						
8	K	93150.R4-02	Výměna těsníčního profilu povrchového MZ	m			

opěra 1:
5*18,3=91,500 [A]

PP Výměna těsníčních profilů, vyčištění drážek, obnova PKO v drážkách. Vykazováno na m délky těsníčního profilu.

D	Oprava PKO povrchového MZ						
14	K	78312.R4-04	Oprava PKO povrchového MZ	m2			

opěra 1:
10=10,000 [A]
opěra 13:
10=10,000 [B]
Celkem: A+B=20,000 [C]

PP Provedení opravy PKO mostního závěru, bez rozlišení druhu mostního závěru, vč. přípravy podkladu, vč. případného odvrtní zalomeného spojovacího materiálu.

SOUPIS PRACÍ

Stavba:

D1 Mostní závěry – Oprava mostních závěrů a ložisek v km 296,30 – 341,50

Objekt:

D1 - 376..1

Místo:

Datum: 04.06.2021

Zadavatel:

Projektant:

Zhotovitel:

Zpracovatel:

PČ	Typ	Kód	Popis	MJ	Množství	J.cena [CZK]	Cena celkem [CZK]
----	-----	-----	-------	----	----------	--------------	-------------------

Náklady soupisu celkem

Hlavní položky

D	Očištění dvoulamelového povrchového MZ- roštový typ						
3	K	93150.R4-01.2	Očištění dvoulamelového povrchového MZ- roštový typ	m			

opěra 1:
17,1=17,100 [A]
opěra 11:
17,1=17,100 [B]
Celkem: A+B=34,200 [C]

PP

Kompletní čištění MZ tlakovou vodou do 200 barů, vč. kontroly těsností, mazání a konzervace všech šroubových a pohyblivých spojů či styků a kluzných ploch.

D	Výměna těsnícího profilu povrchového MZ						
8	K	93150.R4-02	Výměna těsnícího profilu povrchového MZ	m			

opěra 1:
3*17,1=51,300 [A]
opěra 11:
3*17,1=51,300 [B]
Celkem: A+B=102,600 [C]

PP

Výměna těsnících profilů, vycištění drážek, obnova PKO v drážkách. Vyzkazováno na m délky těsnícího profilu.

D	Oprava PKO povrchového MZ						
14	K	78312.R4-04	Oprava PKO povrchového MZ	m2			

opěra 1:
8=8,000 [A]
opěra 11:
8=8,000 [B]
Celkem: A+B=16,000 [C]

PP

Provedení opravy PKO mostního závěru, bez rozlišení druhu mostního závěru, vč. přípravy podkladu, vč. případného odvrtání zalomeného spojovacího materiálu.

SOUPIS PRACÍ

Stavba:

D1 Mostní závěry – Oprava mostních závěrů a ložisek v km 296,30 – 341,50

Objekt:

D1 - 380..1

Místo:

Datum: 04.06.2021

Zadavatel:

Projektant:

Zhotovitel:

Zpracovatel:

PČ	Typ	Kód	Popis	MJ	Množství	J.cena [CZK]	Cena celkem [CZK]
----	-----	-----	-------	----	----------	--------------	-------------------

Náklady soupisu celkem

Hlavní položky

D			Očištění dvoulamelového povrchového MZ- roštový typ				
3	K	93150.R4-01.2	Očištění dvoulamelového povrchového MZ- roštový typ	m			
			opěra 1: 14,89=14,890 [A] opěra 17: 14,89=14,890 [B] Celkem: A+B=29,780 [C]				
PP			Kompletní čištění MZ tlakovou vodou do 200 barů, vč. kontroly těsnosti, mazání a konzervace všech šroubových a pohyblivých spojů či styků a kluzných ploch.				
D			Příplatek za očištění každé další lamely povrchového MZ - roštový typ				
4	K	93150.R4-01.2.P1	Příplatek za očištění každé další lamely povrchového MZ - roštový typ - 50%	m			
			opěra 1: (6-2)*14,89=59,560 [A] opěra 17: (6-2)*14,89=59,560 [B] Celkem: A+B=119,120 [C]				
PP			Příplatek za čištění vícelamelových závěrů.				
PP			Čištění závěru a odvodňovacího systému hřebenového závěru vč. nátoků tlakovou vodou do 200 barů, vč. mechanické dočištění a následné očištění tlakovou vodou.				
D			Výměna těsnícího profilu povrchového MZ				
8	K	93150.R4-02	Výměna těsnícího profilu povrchového MZ	m			
			opěra 1: 7*14,89=104,230 [A] opěra 17: 7*14,89=104,230 [B] Celkem: A+B=208,460 [C]				
PP			Výměna těsnících profilů, vyčištění drážek, obnova PKO v drážkách. Vykazováno na m délky těsnícího profilu.				
D			Oprava PKO povrchového MZ				
14	K	78312.R4-04	Oprava PKO povrchového MZ	m2			
			opěra 1: 13=13,000 [A] opěra 17: 13=13,000 [B] Celkem: A+B=26,000 [C]				
PP			Provedení opravy PKO mostního závěru, bez rozlišení druhu mostního závěru, vč. přípravy podkladu, vč. případného odvrtání zalomeného spojovacího materiálu.				

SOUPIS PRACÍ

Stavba:

D1 Mostní závěry – Oprava mostních závěrů a ložisek v km 296,30 – 341,50

Objekt:

D1 - 389..1

Místo:

Datum: 04.06.2021

Zadavatel:

Projektant:

Zhotovitel:

Zpracovatel:

PČ	Typ	Kód	Popis	MJ	Množství	J.cena [CZK]	Cena celkem [CZK]
----	-----	-----	-------	----	----------	--------------	-------------------

Náklady soupisu celkem

Hlavní položky

D			Očištění dvoulamelového povrchového MZ- roštový typ				
3	K	93150.R4-01.2	Očištění dvoulamelového povrchového MZ- roštový typ	m			
			opěra 22: 16,14=16,140 [B]				
PP			Kompletní čištění MZ tlakovou vodou do 200 barů, vč. kontroly těsnosti, mazání a konzervace všech šroubových a pohyblivých spojů či styků a kluzných ploch.				
D			Příplatek za očištění každé další lamely povrchového MZ - roštový typ				
4	K	93150.R4-01.2.P1	Příplatek za očištění každé další lamely povrchového MZ - roštový typ	m			
			opěra 22: (7-2)*16,14=80,700 [B]				
PP			Příplatek za čištění vícelamelových závěrů.				
PP			Čištění závěru a odvodňovacího systému hřebenového závěru vč. nátoků tlakovou vodou do 200 barů, vč. mechanické dočištění a následné očištění tlakovou vodou.				
D			Výměna těsnícího profilu povrchového MZ				
8	K	93150.R4-02	Výměna těsnícího profilu povrchového MZ	m			
			opěra 22: 8*16,14=129,120 [B]				
PP			Výměna těsnících profilů, vyčištění drážek, obnova PKO v drážkách. Vykazováno na m délky těsnícího profilu.				
D			Oprava PKO povrchového MZ				
14	K	78312.R4-04	Oprava PKO povrchového MZ	m2			
			opěra 22: Provedení opravy PKO mostního závěru, bez rozlišení druhu mostního závěru, vč. přípravy podkladu, vč. případného odvrtní zalomeného spojovacího materiálu.				
PP							
D			Zařízení pro aretaci MZ pro práci po pružích komunikace				
17	K	93150.R4-06	Zařízení pro aretaci MZ pro práci po pružích komunikace	kpl			
			Opěra 22				
PP			Položka pro zajištění (fixaci) MZ při provádění prací na MZ po částech při zachování provozu na komunikaci u vícelamelových MZ.				
D			Výměna per řízení lamelového povrchového MZ - roštový typ				
19	K	93150.R4-08.1	Výměna per řízení lamelového povrchového MZ - roštový typ	ks			
			opěra 22:				
PP			Výměna poškozených per řízení, vč. výměny spojovacího materiálu.				
D			Výměna ložisek mezi třmenem a traverzou lamelového povrchového MZ - roštový typ				
20	K	93150.R4-08.2	Výměna ložisek mezi třmenem a traverzou lamelového povrchového MZ - roštový typ	ks			
			opěra 22:				
PP			Výměna uvolněných a vyjetých ložisek, vč. demontáže a montáže třmenu, vč. předpětí traverz, vč. výměny zkorodovaného a poškozeného spojovacího materiálu. MJ jeden kus třmenu = výměna horního i spodního ložiska u jednoho třmenu.				

ŘEDITELSTVÍ SILNIC A DÁLNIC ČR

**PŘÍLOHA Č. 5
TECHNICKÁ SPECIFIKACE**

D1 Mostní závěry - Oprava mostních závěrů a ložisek km 296,3-341,5 -

Technickou specifikací tvoří:

- A) Část I – Technické kvalitativní podmínky staveb pozemních komunikací
- B) Část II – Zvláštní technické kvalitativní podmínky stavby
- C) Část III – Další požadavky zadavatele

ČÁST I - TECHNICKÉ KVALITATIVNÍ PODMÍNKY STAVEB POZEMNÍCH KOMUNIKACÍ (TKP)

Přehled jednotlivých kapitol TKP

Název kapitoly	Schváleno	Účinnost
Kapitola 1 - Všeobecně	č.j. 29/2017-120-TN/1 ze dne 26. 1. 2017	1. 2. 2017
Kapitola 2 - Příprava staveniště	č.j. 320/2016-120-TN/1 ze dne 20. 12. 2016	1.1.2017
Kapitola 3 - Odvodnění a chráničky pro inženýrské sítě	č.j. 221/09-910-IPK/1 ze dne 23. 3. 2009	1. 4. 2009
Kapitola 3 - Odvodnění a chráničky pro inženýrské sítě, Dodatek č. 1	č.j. 275/2016-120-TN/12 ze dne 18. 10. 2016	1. 4. 2017
Kapitola 4 - Zemní práce	č.j. 143/2017-120-TN/1 ze dne 4. 8. 2017	7. 8. 2017
Kapitola 5 - Podkladní vrstvy	č.j. 4/2015-120-TN/2 ze dne 21. 1. 2015	1. 2. 2015
Kapitola 6 - Cementobetonový kryt	č.j. 4/2015-120-TN/3 ze dne 21. 1. 2015	1. 2. 2015
Kapitola 7 - Hutněné asfaltové vrstvy	č.j. 318/08-910-IPK/1 ze dne 8. 4. 2008	1. 5. 2008
Kapitola 10 - Obrubníky, krajníky, chodníky a dopravní plochy	č.j. 692/10-910-IPK/1 ze dne 13. 8. 2010	1. 9. 2010
Kapitola 11 - Svodidla, zábradlí a tlumiče nárazu	č.j. 205/10-910-IPK/1 ze dne 8. 3. 2010	1. 4. 2010
Kapitola 11 - Svodidla, zábradlí a tlumiče nárazu, Změna č.1	č.j. 88/2018-120-TN/1 ze dne 16.3.2018	1.4.2018
Kapitola 13 - Vegetační úpravy	č.j. 440/06-120-R/1 ze dne 3. 8. 2006	1. 9. 2006
Kapitola 14 - Dopravní značky a dopravní zařízení	č.j. 9/2015-120-TN/6 ze dne 27. 3. 2015	1. 4. 2015
Kapitola 29 - Zvláštní zakládání	č.j. 1126/10-910-IPK/1 ze dne 16. 12. 2010	1. 1. 2011

Jednotlivé kapitoly TKP jsou volně dostupné v elektronické podobě na webových stránkách www.pjpk.cz.

ČÁST II - ZVLÁŠTNÍ TECHNICKÉ KVALITATIVNÍ PODMÍNKY STAVBY (ZTKP)

„D1 Mostní závěry - Oprava mostních závěrů a ložisek km 296,3-341,5 -“

1. Úvod

Pro celý dokument včetně jeho příloh platí pojmy a zkratky uvedené v TKP, kapitole 1 a Směrnici GR č. 9/2016 – Realizace staveb pozemních komunikací. Pokud se v textu objevuje pojem Správce stavby, rozumí se jím pojem Zástupce objednatele ve smyslu čl. 3.2 Smluvních podmínek pro stavby menšího rozsahu.

Při stavbě budou aplikovány dokumenty ve znění platném k základnímu datu ve smyslu smluvních podmínek (tzn. 28 dnů před termínem pro podání nabídky).

Je-li v zadávací dokumentaci definován konkrétní výrobek nebo vlastnost (např. pevnost betonu), má se za to, že je tím definován minimální požadovaný standard.

2. Specifikace plnění

Oprava mostních závěrů a ložisek bude spočívat v očištění mostních závěrů od nečistot, demontáž poškozených těsnících profilů, čištění drážky včetně provedení PKO drážky, s následnou montáží nových gumových těsnících profilů a obnova PKO mostního závěru. Degradace a poškození jsou způsobeny provozem a povětrnostními vlivy.

Výkaz výměr je ve formě tabulky

Zhotovitel je povinen provést vždy fotodokumentaci příslušné opravy/údržbové práce a vést pracovní deník v souladu se SGR č. 4/2019¹, v aktuálním znění. Kopie pracovního deníku je Zhotovitel povinen předat objednateli nejpozději spolu s fakturací. Kompletní originál pracovního deníku pak zhotovitel se všemi dílčími zápisy předá Objednateli k datu ukončení platnosti Rámcové dohody. V případě ukončení Rámcové dohody jiným způsobem, než je skončení platnosti, Zhotovitel předá pracovní deník Objednateli v co nejkratší době po ukončení Rámcové dohody.

Všechny práce budou prováděny v souladu s platnými TP, TKP a PPK. Veškeré pracovní činnosti související s prováděním Díla budou zapisovány do pracovního deníku v souladu se SGR 4/2019 a Zhotovitel bude dle pokynů Objednatele předávat informace o prováděných činnostech.

Plnění bude realizováno v období mimo dopravní špičky, převážně v období pracovního klidu a to tak, aby veřejný silniční provoz byl Plněním co nejméně rušen a omezován.

¹ Směrnice je dostupná na [https://\[redacted\]](https://[redacted])

DIO zajišťuje objednatel.

Provedení DIO musí odpovídat schémátům a musí být v souladu se „Stanovením přechodné úpravy provozu“ a Rozhodnutím o částečné uzavírcce dálnice vydávaným MD ČR pro ŘSD ČR na příslušný kalendářní rok.

Poskytovatel si zajistí odvoz a likvidaci odpadu dle platného zákona a vyhlášky o odpadech.

Při likvidaci odpadu přechází veškeré administrativní činnosti na Poskytovatele, který bude brán, jako původce odpadu a po provedení prací předloží protokol o likvidaci odpadu dle skutečného zatřídění.

Zhotovitel zajistí, aby všichni jeho zaměstnanci včetně externích dodavatelů používali výstražný oděv třídy odpovídající požadavkům výkresu opakovaných řešení R 83.

2.2 Doklady k předložení před zahájením plnění

Před zahájením prvního Plnění a každého dalšího plnění předloží Zhotovitel tyto dokumenty:

- Technologický předpis zpracován dle TKP kap.1, vč. kontrolního zkušebního plánu

Zhotovitel je před zahájením prací povinen předložit doklad o platném školení BOZP podle §8 SGR 4/2007.

2.3 Bližší specifikace jednotlivých položek

Oprava MZ musí být provedena v souladu s TP 86.

<i>Oprava PKO povrchového MZ</i>	<i>m2</i>	<i>Provedení opravy PKO mostního závěru, bez rozlišení druhu mostního závěru, vč. přípravy podkladu, vč. případného odvrtání zalomeného spojovacího materiálu.</i>
<i>Dotažení šroubů roznášecího mechanismu MZ</i>	<i>ks</i>	<i>Dotažení na požadovaný utahovací moment a vizuální kontrola.</i>
<i>Příplatek za výměnu šroubů roznášecího mechanismu MZ</i>	<i>ks</i>	<i>Příplatek za výměnu nebo doplnění chybějících šroubů.</i>
<i>Zařízení pro aretaci MZ pro práci po pružích komunikace</i>	<i>kpl</i>	<i>Položka pro zajištění (fixaci) MZ při provádění prací na MZ po částech při zachování provozu na komunikaci u vícelamelových MZ.</i>
<i>Hydraulické lisy a přípravky pro montáž prvků MZ</i>	<i>kpl</i>	<i>Položka pro zajištění (příp. pronájem) přípravků a lisů pro zrušení předepnutí při výměně ložisek v krabicích, demontáži třmenů a per řízení.</i>
<i>Výměna per řízení lamelového povrchového MZ - roštový typ</i>	<i>ks</i>	<i>Výměna poškozených per řízení, vč. výměny spojovacího materiálu.</i>
<i>Výměna ložisek mezi třmenem a traverzou lamelového povrchového MZ - roštový typ</i>	<i>ks</i>	<i>Výměna uvolněných a vyjetých ložisek, vč. demontáže a montáže třmenu, vč. předpětí traverz, vč. výměny zkorodovaného a poškozeného spojovacího materiálu. MJ</i>

		<i>jeden kus třmenu = výměna horního i spodního ložiska u jednoho třmenu.</i>
<i>Výměna ložisek v krabici - pohyblivá strana lamelového povrchového MZ - roštový typ</i>	<i>ks</i>	<i>Výměna uvolněných a vyjetých ložisek, vč. demontáže a montáže ložisek, vč. předpětí traverz, vč. výměny zkorodovaného a poškozeného spojovacího materiálu. MJ jeden kus krabice pro traverzu s měněnými ložisky.</i>
<i>Výměna ložisek v krabici - pevná strana lamelového povrchového MZ - roštový typ</i>	<i>ks</i>	<i>Výměna uvolněných a vyjetých ložisek, vč. demontáže a montáže ložisek, vč. předpětí traverz, vč. výměny zkorodovaného a poškozeného spojovacího materiálu. MJ jeden kus krabice pro traverzu s měněnými ložisky.</i>
<i>Nové třmeny traverz lamelového povrchového MZ - roštový typ</i>	<i>ks</i>	<i>Výměna poškozených třmenů, vč. kompletní montáže a demontáže prvků, zavaření na plný průvar. MJ jeden kus třmenu.</i>
<i>Výměna těsnícího profilu povrchového MZ</i>	<i>m</i>	<i>Výměna těsnících profilů, vyčištění drážek, obnova PKO v drážkách. Vykazováno na m délky těsnícího profilu.</i>

ČÁST III – DALŠÍ POŽADAVKY ZADAVATELE

Práce budou probíhat každý den po odsouhlasení úseků s vedoucím pracovníkem SSÚD.

Zhotovitel je povinen před zahájením prací předložit doklad o platném školení a vstup na dálnici hlásit zástupci objednatele. Zhotovitel je povinen dodržovat veškeré platné technické a právní předpisy, týkající se zajištění bezpečnosti a ochrany zdraví při práci a bezpečnosti technických zařízení, zejména nařízení vlády č. 591/2006 Sb. Zhotovitel se zavazuje vysílat k provádění prací zaměstnance odborně a zdravotně způsobilé a řádně proškolené v předpisech bezpečnosti a ochrany zdraví při práci. V případě pracovního úrazu zaměstnance poskytovatele vyšetří a sepíše záznam o pracovním úrazu vedoucí zaměstnanec poskytovatele ve spolupráci s vedoucím zaměstnancem objednatele a poskytovatel následně splní veškeré povinnosti v souladu s § 105 Zákoníku práce v platném znění a nařízením vlády č. 201/2010 Sb.

Obsah

1	Identifikační údaje objektu	2
1.1	Označení stavby	2
1.2	Stavebník nebo objednatel stavby	2
1.3	Projektant nebo zhotovitel projektové dokumentace	2
2	Podklady	3
3	Úvod, základní popis stavby	3
4	Stávající návrhové parametry dálnice	3
5	Popis technické řešení	3
6	Vybavení a zařízení PK	4
7	Určení rozsahu prací	4
8	Postup provádění stavby	7
9	Vytyčení	8
10	Cizí zařízení a inženýrské sítě	8
10.1	Ochranná pásma	8
11	Nakládání s odpady	8
12	Související objekty	9
13	Zajištění bezpečnosti práce, ochrany ŽP a zdraví při provádění prací	9
14	Ostatní požadavky	10

TECHNICKÁ ZPRÁVA

pro stavbu

D1 MOSTNÍ ZÁVĚRY – OPRAVA MOSTNÍCH ZÁVĚRŮ A LOŽISEK V KM 296,30 – 341,50

pro stavební objekt

část 05 Mostní závěry

Zjednodušená projektová dokumentace (ZPD)

1 Identifikační údaje objektu

1.1 Označení stavby

Název stavby : D1 Mostní závěry – Oprava mostních závěrů a ložisek v km 296,30 – 341,50

Název objektu : část 05 Mostní závěry

Umístění stavby: Olomoucký kraj, Moravskoslezský kraj

Stupeň dokumentace : Zjednodušená projektová dokumentace (ZPD)

1.2 Stavebník nebo objednatel stavby

Ředitelství silnic a dálnic ČR

Na Pankráci 546/56

145 05 Praha 4

IČO 65993390 / DIČ CZ65993390

Zastoupeno SSÚD č. 22 Mankovice

Mankovice 157, 742 35 Mankovice

1.3 Projektant nebo zhotovitel projektové dokumentace

██████████
██████████
██████████
██████████

2 Podklady

- Základní mapa dálnice D1, včetně orientačních zákresů inženýrských sítí získané od správců inženýrských sítí.
- Použity digitální katastrální mapy zájmového území
- Příslušné ČSN a TP (vše v platném znění)
- Běžné prohlídky mostů
- **Konzultace s investorem a projednání na vstupním výrobním výboru na středisku SSÚD č. 22 v Mankovicích, kde byl projednán a specifikován rozsah prací.**

3 Úvod, základní popis stavby

Jedná se o práce spojené s údržbou mostů na dálnici D1 v km 296,30 – 341,50 vycházející z běžných prohlídek mostů.

Konkrétní závěry na mostních objektech byly vybrány správcem dálnice D1, příslušnou SSÚD Mankovice.

4 Stávající návrhové parametry dálnice

Úsek km 296,6 – 310,8 je dle parametrů stávajícího stavu stávající dálnice navržena v kategorii D34/120.

Úsek km 310,8 – 341,6 je dle parametrů stávajícího stavu stávající dálnice navržena v kategorii D27,5/120.

- podle charakteru provozu – dálnice s omezeným přístupem
- podle počtu jízdních pruhů – šestipruhová (D34/120) a čtyřpruhová (D27,5/120) směrově rozdělená dálnice

5 Popis technické řešení

Oprava mostních závěrů a ložisek bude spočívat v očištění mostních závěrů od nečistot, demontáž poškozených těsnících profilů, čištění drážky včetně provedení PKO drážky, s následnou montáží nových gumových těsnících profilů a obnova PKO mostního závěru.

Obecné závady na mostních závěrech a ložiscích:

- Zanesené mostní závěry
- Poškozené gumové těsnící profily MZ
- Degradovaná protikorozní ochrana (PKO) pojižděné části MZ
- Doplnění kovových konstrukcí (výměna kovových nosných prvků MZ, oprava (výměna) kluzných nerezových částí MZ, výměna zkorodovaného spojovacího materiálu
- Oprava (výměna) pryžových komponentů spodní nosné konstrukce MZ

Oprava MZ musí být provedena v souladu s TP 86.

6 Vybavení a zařízení PK

Záchytné a bezpečnostní zařízení

- Směrové sloupky
- Svodidla

Nejsou předmětem stavby.

Dopravní značení

Svislé dopravní značení není stavbou dotčeno a zůstane zachováno (neporušeno).

Vodorovné dopravní značení není stavbou dotčeno a zůstane zachováno (neporušeno).

Dopravní knoflíky nebudou stavbou dotčeny a zůstanou zachovány.



Nejsou předmětem stavby.

Protihlukové stěny

V rámci opravy mostních závěrů a ložisek se neuvažuje s žádným zásahem do PHS. Během provádění opravy nesmí být PHS poškozeny.

Dopravně inženýrská opatření

Pracovní místa budou v případě, že bude potřeba řádně označena přechodným dopravním značením (není předmětem ZPD). Bude řešeno investorem stavby (příslušnou SSÚD). Provedení a umístění přechodného dopravního značení musí odpovídat ČSN EN 12899-1, bude provedeno v reflexní úpravě a osazeno na sloupcích v červeno-bílém provedení.

Odkaz na příručku pro označování pracovních míst 


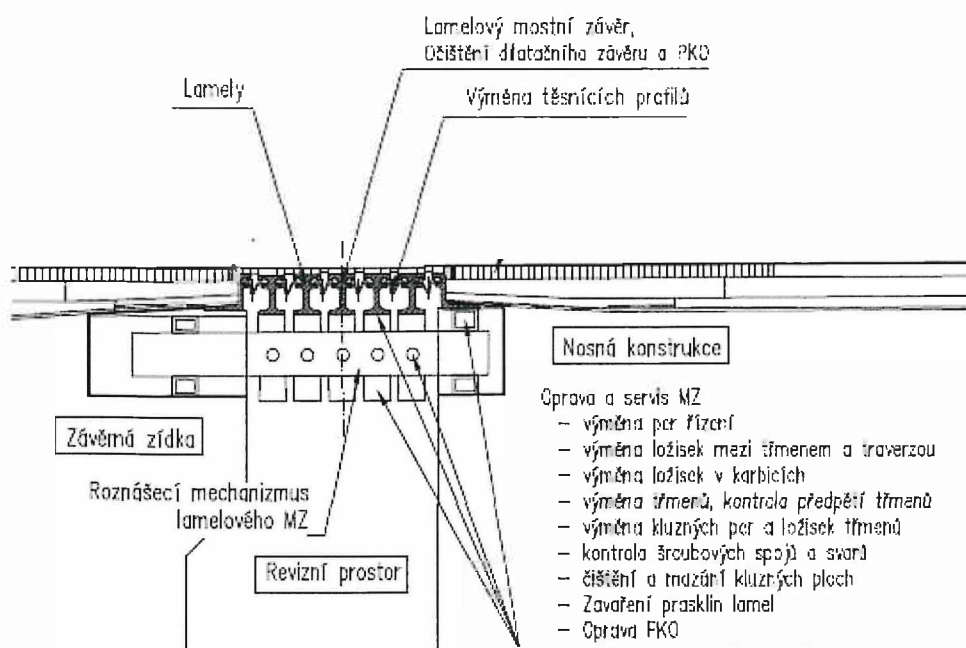
Přechodné dopravní značení bude navrženo v souladu s TP 66 – Zásady pro označování pracovních míst na pozemních komunikacích. Vše v platném znění.

7 Určení rozsahu prací

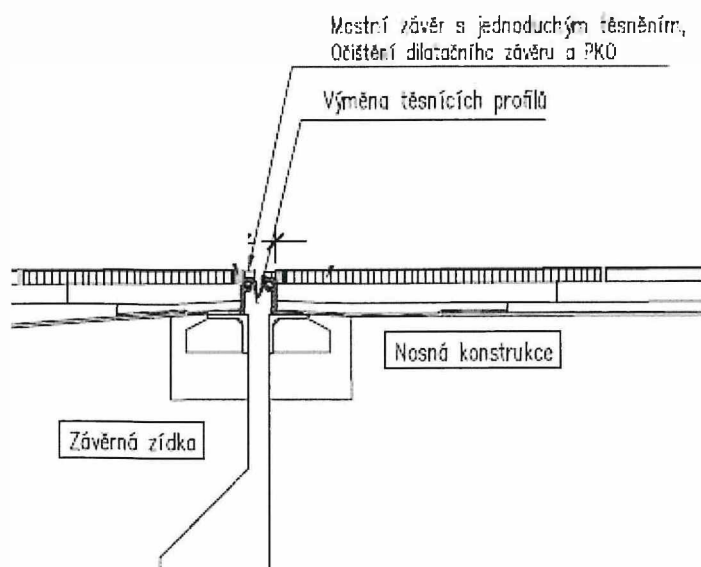
Jedná se o práce spojené s údržbou mostů na dálnici D1 v km 296,30 – 341,50 vycházející z běžných prohlídek mostů.

Schématické vyobrazení mostních závěrů.

LAMELOVÝ POVRCHOVÝ MZ



JEDNODUCHÝ POVRCHOVÝ MZ



Oprava MZ musí být provedena v souladu s TP 86.

Práce budou probíhat na mostních objektech:

- **Most D1 – 371..2** na D1 přes údolí Radíkovského potoka v km 306,797

- Stávající parametry MZ:
 - Celková šířka mostu a tudíž dilatačního závěru je **18,30 m**
 - Ložiska hrncová
 - Mostní závěry povrchové

- Závady na uvedeném MZ:
 - Zanesený MZ
 - Poškozené těsnící profily
 - Degradovaná protikorozní ochrana (PKO)

- Navržená opatření na MZ budou spočívat na opěře Ostrava a Olomouc:

- Očištění mostních závěrů od nečistot	2ks
- Demontáž poškozených těsnících profilů – opěra 1	91,5 m
- Čistění drážky včetně provedení PKO drážky	109,8 m
- Montáž nových gumových těsnících profilů – opěra 1	91,5 m
- Oprava a obnova PKO mostního závěru	20 m2

- **Most D1 – 376..1** Most na D1 přes údolí potoka Ludina v km 310,150
 - Stávající parametry MZ:
 - Celková šířka mostu a tudíž dilatačního závěru je **17,10 m**
 - Ložiska hrncová
 - Mostní závěry povrchové lamelové, typ DD240

 - Závady na uvedeném MZ:
 - Zanesený MZ
 - Poškozené těsnící profily
 - Degradovaná protikorozní ochrana (PKO)

 - Navržená opatření na MZ budou spočívat na opěře Ostrava a Olomouc:

- Očištění mostních závěrů od nečistot	2 ks
- Demontáž poškozených těsnících profilů	102,6 m
- Čistění drážky včetně provedení PKO drážky	136,8 m
- Montáž nových gumových těsnících profilů	102,6 m
- Výměna pryžových komponentů spodní NK (pryžové manžety)	8 ks
- Oprava a obnova PKO mostního závěru	16 m2

- **Most D1 – 380..1** na D1 přes potok Luha v km 312,872
 - Stávající parametry MZ:
 - Celková šířka mostu a tudíž dilatačního závěru je **14,89 m**
 - Ložiska hrncová
 - Mostní závěry povrchové Mageba LR7 A80-7

 - Závady na uvedeném MZ:
 - Zanesený MZ

- Poškozené těsnící profily
- Degradovaná protikorozi ochrana (PKO)

- Navržená opatření na MZ budou spočívat na opěře Ostrava a Olomouc:
 - Očištění mostních závěrů od nečistot 2 ks
 - Demontáž poškozených těsnících profilů 208,46 m
 - Čistění drážky včetně provedení PKO drážky 148,90 m
 - Montáž nových gumových těsnících profilů 208,46 m
 - Oprava a obnova PKO mostního závěru 26 m2

- **Most D1 – 389..1** na D1 přes silnici III/04735, Odru a železnici v km 320,722
 - Stávající parametry MZ:
 - Celková šířka mostu a tudíž dilatačního závěru je **16,14 m**
 - Ložiska hrncová
 - Mostní závěry Mageba LR8

 - Závady na uvedeném MZ:
 - Zanesený MZ
 - Poškozené těsnící profily
 - Degradovaná protikorozi ochrana (PKO)
 - Poškození kovových konstrukcí (výměna kovových nosných prvků MZ, oprava (výměna) kluzných nerezových částí MZ, doplnění chybějících krytek šroubů)

 - Navržená opatření na MZ budou spočívat na opěře 22:
 - Očištění mostních závěrů od nečistot 1 ks
 - Demontáž poškozených těsnících profilů 129,12 m
 - Čistění drážky včetně provedení PKO drážky 96,84 m
 - Montáž nových gumových těsnících profilů 129,12 m
 - Výměny ložisek mezi třmenem a traverzou, demontáže a montáže třmenu, předpětí traverz, výměny zkorodovaného spojovacího materiálu 14 ks
 - Výměna per řízení vč. spojovacího materiálu 16 ks
 - Oprava a obnova PKO mostního závěru 18 m2

Konkrétní závěry na mostních objektech byly vybrány správcem dálnice D1, příslušnou SSÚD Mankovice.

Oprava MZ musí být provedena v souladu s TP 86

8 Postup provádění stavby

Oprava mostních závěrů a ložisek bude prováděna po jednotlivých mostních objektech v daných etapách, v závislosti na dopravně inženýrských opatřeních v daném řešeném úseku, která řeší organizaci provozu během provádění prací. Je potřeba počítat s prováděním opravy mostních závěrů a ložisek na daném jízdním

pásu s převedením dopravy a usměrněním dopravy mimo prováděné stavební práce, převážně převedení dopravy do volného pruhu na daném jízdním pásu.

9 Vytyčení

Souřadnicový systém S-JTSK, výškový systém Bpv.

Vytyčení bude provedeno z pevných bodů vytyčovací sítě.

Přesnost vytyčení a přesnosti provádění budou prováděny v souladu s platnými ČSN a TKP.

10 Cizí zařízení a inženýrské sítě

Orientační zákres stávajících inženýrských sítí podle podkladů od vybraných správců vedení (ŘSD ČR) v daném území. Před zahájením zemních prací je nutno požádat správce inženýrských sítí o jejich vytyčení.

10.1 Ochranná pásma

Před zahájením stavebních prací zajistí zhotovitel vytyčení všech podzemních inženýrských sítí a jejich přípojek u příslušných správců a vyznačení polohy předá dodavateli, který toto vyznačení zachová po celou dobu provádění stavebních prací.

Při stavbě je nutno respektovat ochranná pásma inženýrských sítí dle příslušných norem, zákonů, vyhlášek, případně požadavků správců.

Poloha všech sítí je v situacích zakreslena pouze orientačně. Zhotovitel zajistí vytyčení inženýrských sítí podle skutečnosti správci sítí. S polohou dotčených sítí musí být seznámeni všichni pracovníci dodavatele stavby včetně případných subdodavatelů. Při práci v bezpečnostním, nebo ochranném pásmu vedení musí být dodrženy podmínky majitele a správce vedení.

11 Nakládání s odpady

Při veškerém nakládání s odpady (tzn. jejich soustředování, shromažďování, skladování, přepravě a dopravě, využívání, úpravě, odstraňování atd.) je původce odpadů povinen postupovat dle příslušných platných legislativních opatření. Nakládání s odpady se v České republice řídí ustanovením **zákona č. 185/2001 Sb.**, o odpadech a o změně některých dalších zákonů v platném znění. Zákon upravuje nakládání s odpady po celou dobu životního cyklu odpadu, tedy od jeho vzniku až po jeho využití či odstranění.

Během stavebních prací zhotovitel účinně zamezí průniku ropných a chemických látek do půdy a do vody toku a zajistí likvidaci odpadu vzniklého prováděním prací.

Zhotovitel musí zejména dbát na to, aby stroje a vozidla pracující na staveništi byly v řádném technickém stavu a nedocházelo k úniku olejů a pohonných hmot, produkci nadměrného množství výfukových zplodin, hluku a prachu. Dojde-li k úniku ropných látek, zajistí zhotovitel bezodkladně nápravu na vlastní náklady. Při manipulaci se zdravím škodlivými látkami musejí být způsob nakládání, bezpečnostní a ochranná opatření včetně havarijních opatření stanoveny pravidly, která je povinen vypracovat, dodržovat a kontrolovat zhotovitel. V případě havárie je povinen zhotovitel provést bezodkladně nápravu na vlastní náklady.

Nakládání s odpady bude zajišťovat zhotovitel stavby, který bude zodpovídat za to, že s odpadem vzniklým při stavbě bude nakládáno v souladu se zákonem č.185/2001 Sb. o odpadech.

Původce odpadu je povinen odpady zařazovat podle Katalogu odpadů (vyhláška č. 381/2001 Sb.) a odpady, které nemůže sám využít, trvale nabízet k využití jiné právnické nebo fyzické osobě. **Nelze-li odpady využít, potom je povinen zajistit zneškodnění odpadů.** Zákon přitom zdůrazňuje povinnost zajistit přednostně využití odpadů (recyklace, kompostování apod.) před jejich odstraněním (uložení na skládku, spálení). Dále je původce odpadu povinen odpad třídít a kontrolovat, zda odpad nemá některou z nebezpečných vlastností. Během výstavby i po uvedení do provozu je povinen vést evidenci o množství odpadu a způsobu nakládání s ním. Způsob vedení evidence je stanoven vyhláškou MŽP č. 383/2001 Sb. o podrobnostech nakládání s odpady. Pro nakládání s nebezpečnými odpady je nutný souhlas příslušného obecního úřadu (zákon č. 185/2001 Sb. o odpadech, §16, odst. 3), který musí být vydán před zahájením stavebních prací. Původce odpadu je zodpovědný za nakládání s odpady do doby, než jsou předány oprávněné osobě. Zhotovitel musí taktéž archivovat doklady o způsobu odstranění nebo využití odpadů vzniklých při stavbě.

Akreditovanou zkušební laboratoří bylo v roce 2019 provedeno na dálnici D1 vzorkování a zkoušení stávající asfaltové směsi dle vyhlášky č.130/2019. Dle výsledku analýzy odpovídají vzorky na dálnici D1 kvalitativní třídě ZAS-T1, tj. kód odpadu 17 03 02 (ostatní).

Druhy odpadů

Dle zákona č. 185/2001 Sb. je povinností každého původce odpadu – v našem případě zhotovitele stavby – zařadit odpad pro účely nakládání s odpadem dle Katalogu odpadů (vyhl. č. 93/2016 Sb.). Při realizaci záměru bude vznikat několik druhů odpadů. Množství odpadů bude upřesněno v rámci stavby.

kód odpadu	název odpadu	kategorie odpadu
15 01 02	Plastové obaly	O
15 01 06	Směsné obaly	O
16 01 99	Odpady jinak blíže neurčené (dopravní knoflíky)	O
17 01 01	Beton	O
17 03 02	Asfaltové směsi	O
17 04 05	Železo a ocel	O
17 05 04	Výkopy (zemina a kamení)	O
17 09 04	Směsné stavební a demoliční odpady	O
20 03 01	Směsný komunální odpad	O

12 Související objekty

Opravu je nutné koordinovat s ostatními souvisejícími objekty stavby a zejména s ohledem na navržená dopravní opatření a způsob organizace dopravy během výstavby.

13 Zajištění bezpečnosti práce, ochrany ŽP a zdraví při provádění prací

Při provádění prací na staveništích je třeba dodržovat právní a ostatní předpisy k zajištění bezpečnosti a ochrany zdraví při práci, ustanovení technických norem (ČSN), bezpečnostních a hygienických předpisů platných v době provádění stavby.

Právní a ostatní předpisy k zajištění bezpečnosti a ochrany zdraví při práci (vymezení pojmu je uvedeno v ustanovení § 349 odst. 1 zákona č. 262/2006 Sb., zákoníku práce) jsou předpisy na ochranu života a zdraví, předpisy hygienické a protiepidemické, technické předpisy, technické dokumenty a technické normy, stavební předpisy, dopravní předpisy, předpisy o požární ochraně a předpisy o zacházení s hořlavinami, výbušninami, zbraněmi, radioaktivními látkami, chemickými látkami a chemickými přípravky a jinými látkami škodlivými zdraví, pokud upravují otázky týkající se ochrany života a zdraví.

Některé základní právní předpisy:

- Zákon 262/2006 Sb., zákoník práce
- Zákon č. 309/2006 Sb., kterým se upravují další požadavky bezpečnosti a ochrany zdraví při práci v pracovněprávních vztazích a o zajištění bezpečnosti a ochrany zdraví při činnosti nebo poskytování služeb mimo pracovněprávní vztahy (zákon o zajištění dalších podmínek bezpečnosti a ochrany zdraví při práci)
- Nařízení vlády č. 591/2006 Sb., o bližších minimálních požadavcích na bezpečnost a ochranu zdraví při práci na staveništích
- Nařízení vlády č. 592/2006 Sb., o podmínkách akreditace a provádění zkoušek z odborné způsobilosti
- Nařízení vlády č. 362/2005 Sb., o bližších požadavcích na bezpečnost a ochranu zdraví při práci na pracovištích s nebezpečím pádu z výšky nebo do hloubky
- Nařízení vlády č. 101/2005 Sb., o podrobnějších požadavcích na pracoviště a pracovní prostředí
- Nařízení vlády č. 11/2002 Sb., kterým se stanoví vzhled a umístění bezpečnostních značek a zavedení signálů
- Zákon č. 251/2005 Sb., o inspekci práce
- Zákon č. 258/2000 Sb., o ochraně veřejného zdraví
- Předpisy ŘSD k zajištění bezpečnosti při práci na dálnici za provozu jsou: Metodika školení cizích zhotovitelů, Pravidla bezpečnosti práce na DS, Hodnocení rizik pro komunikace, Doklad o interním školení (viz. <http://www.rsd.cz/Technicke-predpisy/Bezpecnost-staveb-pri-realizaci>).

14 Ostatní požadavky

Při provádění prací budou dodrženy „Technické kvalitativní podmínky staveb pozemních komunikací“ (TKP) schválené MDS - OPK s účinností od 1.1.1998 a další platné normy ČSN pro navrhování a provádění staveb.

Při provádění stavebních prací je třeba dodržovat příslušné normy ČSN, bezpečnostní předpisy a předpisy o bezpečnosti a ochraně zdraví pracujících ve stavebnictví.

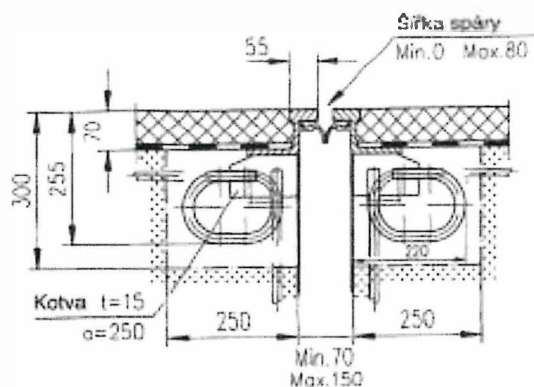
Tato dokumentace slouží pro výběr zhotovitele a není určena pro realizaci stavby. Obsahem odpovídá dohodnutým náležitostem s objednatelem.

Realizační dokumentaci zajišťuje zhotovitel stavby v souladu se „Směrnici pro dokumentaci staveb pozemních komunikací“.

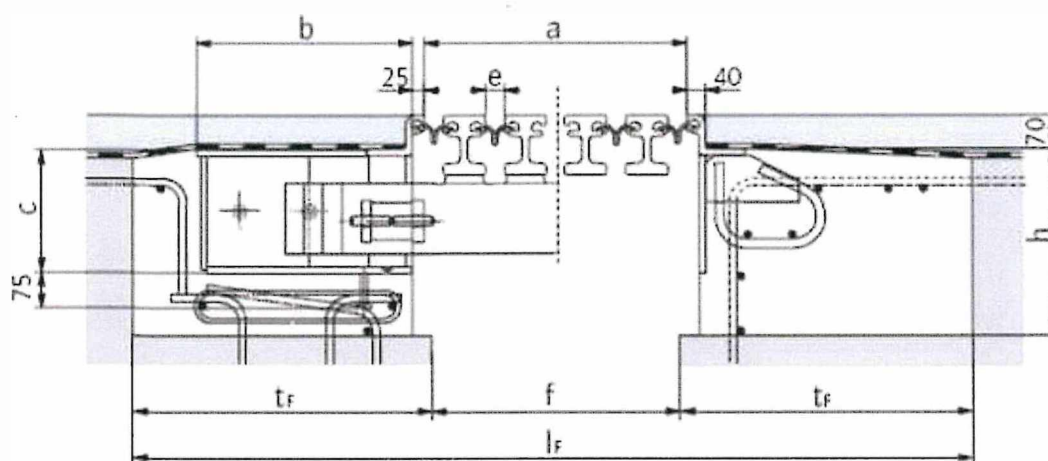
Ing. Tomáš Pumprla

Příloha:

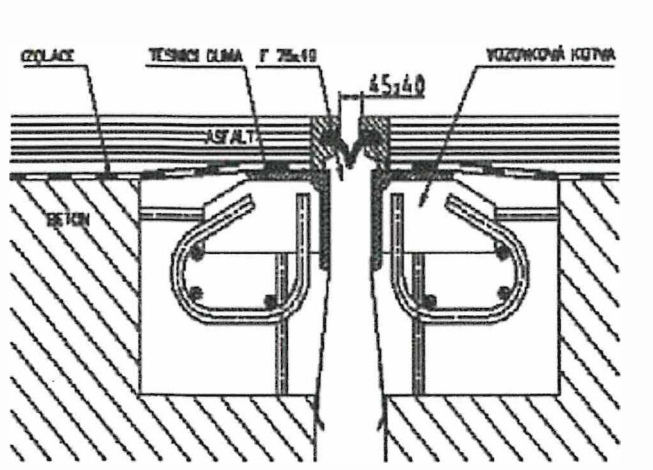
- Schémata vyobrazení stávajících MDZ
- Fotodokumentace



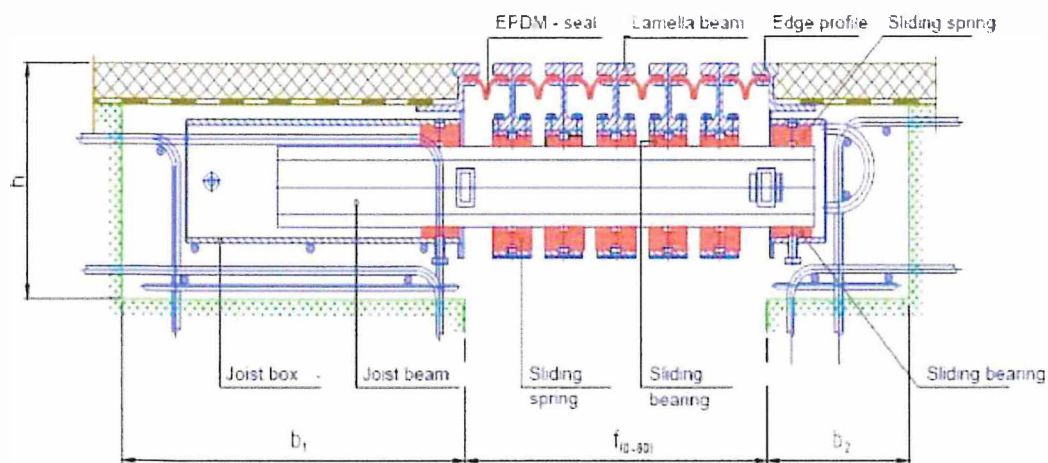
Vzorový příčný řez mostního závěru Maurer D640 (lamelový vícenásobný pohyb do 640 mm)



Vzorový příčný řez mostního závěru MZ 80J



Vzorový příčný řez mostního závěru Mageba LR6 (lamelový vícenásobný MDZ pohyb do 480 mm)



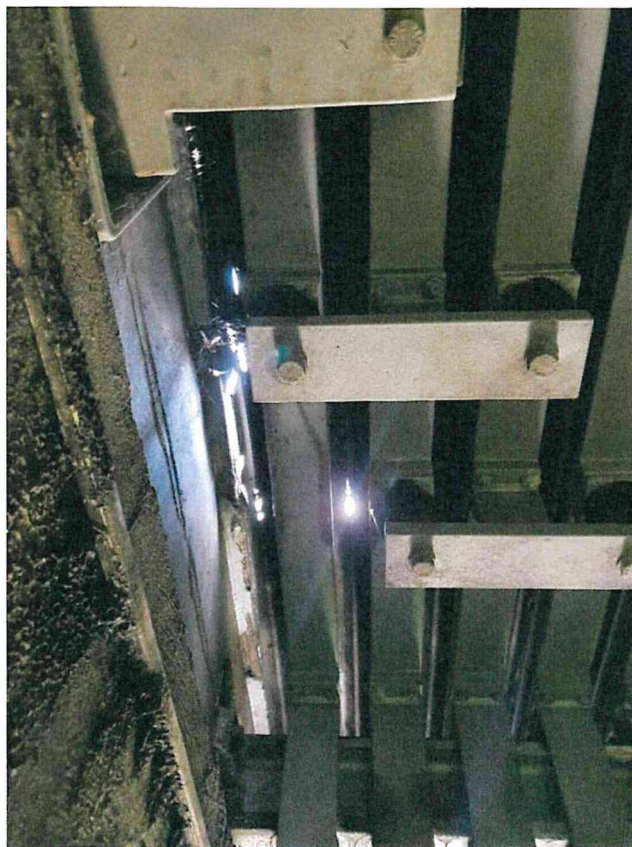
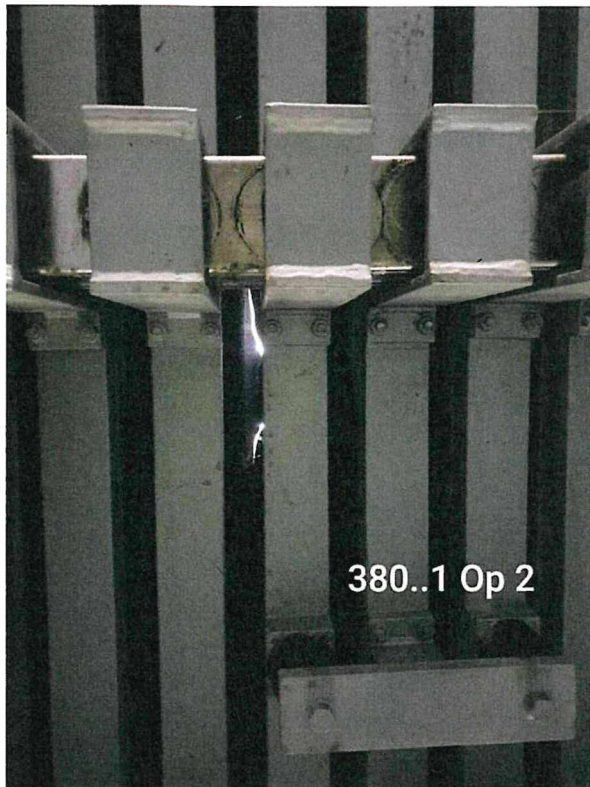
D1 - 371..2



D1 - 376..1



D1 – 380..1





D1 – 389..1





[Pozn. pro dodavatele: Tato vzorová smlouva se jako příloha smlouvy na plnění předmětu veřejné zakázky do nabídky přikládá nevyplněná a nepodepsaná]

Smlouva o zpracování osobních údajů

uzavřená níže uvedeného dne, měsíce a roku mezi:

Ředitelství silnic a dálnic ČR

se sídlem	Na Pankráci 546/56, 140 00 Praha 4
IČO:	65993390
DIČ:	CZ65993390
právní forma:	příspěvková organizace
bankovní spojení:	[redacted]
[případně bude uveden jiný bankovní účet s ohledem na druh akce]	
zastoupeno:	[bude doplněna osoba, která bude podepisovat smlouvu]
kontaktní osoba ve věcech smluvních:	[bude doplněno]
e-mail:	[bude doplněno]
tel:	[bude doplněno]
kontaktní osoba ve věcech technických:	Pověřenec pro ochranu osobních údajů (DPO)
e-mail:	[redacted]
tel:	[redacted]

(dále jen „Správce“)

a

[zpracovatel doplní svůj název]

se sídlem	[doplní zpracovatel]
IČO:	[doplní zpracovatel]
DIČ:	[doplní zpracovatel]
zápis v obchodním rejstříku:	[doplní zpracovatel]
právní forma:	[doplní zpracovatel]
bankovní spojení:	[doplní zpracovatel]
zastoupen:	[doplní zpracovatel]
kontaktní osoba ve věcech smluvních:	[doplní zpracovatel]
e-mail:	[doplní zpracovatel]
tel:	[doplní zpracovatel]
kontaktní osoba ve věcech technických:	[doplní zpracovatel]
e-mail:	[doplní zpracovatel]
tel:	[doplní zpracovatel]

(dále jen „Zpracovatel“ nebo „Prvotní Zpracovatel“)

(Správce a Zpracovatel společně dále také jako „Smluvní strany“)

Preambule

Vzhledem k tomu, že Zpracovatel v průběhu poskytování Služeb a/nebo Produktů Správci může zpracovávat Osobní údaje Správce, považují Smluvní strany za zásadní, aby při zpracování těchto osobních údajů byla zajištěna vysoká úroveň ochrany práv a svobod fyzických osob ve vztahu k takovému zpracování osobních údajů a toto zpracování bylo v souladu s Předpisy na ochranu osobních údajů, a to zejm. s Nařízením Evropského parlamentu a Rady (EU) č. 2016/679 ze dne 27. dubna 2016 o ochraně fyzických osob v souvislosti se zpracováním osobních údajů a o volném pohybu těchto údajů a o zrušení směrnice 96/46/ES (obecné nařízení o ochraně osobních údajů), a proto Smluvní strany uzavírají tuto smlouvu o ochraně osobních údajů (dále jen „**Smlouva**“).

1 Definice

Pro účely této Smlouvy se následující pojmy vykládají takto:

„**EHP**“ se rozumí Evropský hospodářský prostor.

„**GDPR**“ se rozumí Nařízením Evropského parlamentu a Rady (EU) č. 2016/679 ze dne 27. dubna 2016 o ochraně fyzických osob v souvislosti se zpracováním osobních údajů a o volném pohybu těchto údajů a o zrušení směrnice 96/46/ES (obecné nařízení o ochraně osobních údajů) ve znění opravy uveřejněné v Úředním věstníku Evropské unie L 119 ze dne 4. května 2016.

„**Hlavní smlouvou**“ se rozumí smluvní vztah či smluvní vztahy založené mezi Správcem a Zpracovatelem na základě uzavřených platných a účinných smluv vymezených v příloze č. 1 této Smlouvy.

„**Osobními údaji Správce**“ se rozumí osobní údaje popsané v příloze č. 1 této Smlouvy a veškeré další osobní údaje zpracovávané Zpracovatelem jménem Správce podle a/nebo v souvislosti s Hlavní smlouvou.

„**Podzpracovatelem**“ se rozumí jakýkoli zpracovatel osobních údajů (včetně jakékoli třetí strany) zapojený Zpracovatelem do zpracování Osobních údajů Správce jménem Správce. Za podmínek stanovených touto Smlouvou je Podzpracovatel oprávněn zapojit do zpracování Osobních údajů Správce dalšího Podzpracovatele (tzv. řetězení podzpracovatelů).

„**Pokynem**“ se rozumí písemný pokyn Správce Zpracovateli týkající se zpracování Osobních údajů Správce. Zpracovatel je povinen kdykoliv v průběhu zpracování osobních údajů prokázat existenci a obsah Pokynu.

„**Porušením zabezpečení osobních údajů**“ se rozumí takové porušení zabezpečení osobních údajů, které vede nebo může přímo vést k neoprávněnému přístupu nebo k neoprávněné či nahodilé změně, zničení, vyzrazení či ztrátě osobních údajů, případně k neoprávněnému vyzrazení nebo přístupu k uloženým, přenášeným nebo jinak zpracovávaným Osobním údajům Správce.

„**Produkty**“ se rozumí Produkty, které má Zpracovatel poskytnout Správci dle Hlavní smlouvy.

„**Předpisy o ochraně osobních údajů**“ se rozumí Nařízením Evropského parlamentu a Rady (EU) č. 2016/679 ze dne 27. dubna 2016 o ochraně fyzických osob v souvislosti se zpracováním osobních údajů a o volném pohybu těchto údajů a o zrušení směrnice 96/46/ES (obecné nařízení o ochraně osobních údajů) ve znění opravy uveřejněné v Úředním věstníku Evropské unie L 119 ze dne 4. května 2016, jakož i veškeré národní předpisy upravující ochranu osobních údajů.

„**Schválenými Podzpracovateli**“ se rozumějí: (a) Podzpracovatelé uvedení v příloze č. 3 této Smlouvy (autorizované předání Osobních údajů Správce); a (b) případně další dílčí Podzpracovatelé předem písemně povolení Správce v souladu se kapitolou 6 této Smlouvy. Nejedná se o osoby, které zpracovávají osobní údaje pro zpracovatele na základě pracovní smlouvy, dohody o provedení práce či dohody o pracovní činnosti nebo osoby, které se při provádění svých služeb, tj. plnění smlouvy s objednatel (jinak zpracovatelem osobních údajů), mohou pouze nahodile dostat do styku s osobními údaji, aniž by osobní údaje jakkoliv zpracovávaly.

„**Službami**“ se rozumí Služby, které má Zpracovatel poskytnout Správci podle Hlavní smlouvy.

„**Standardními smluvními doložkami**“ se rozumí standardní smluvní doložky pro předávání osobních údajů zpracovatelům usazeným ve třetích zemích schválené rozhodnutím Evropské komise 2010/87/EU ze dne 5. února 2010, nebo jakýkoli soubor ustanovení schválených Evropskou komisí, který je mění, doplňuje nebo nahrazuje.

„**Třetí zemí**“ se rozumí jakákoli země mimo EU/EHP, s výjimkou případů, kdy je tato země předmětem platného a účinného rozhodnutí Evropské komise o odpovídající ochraně osobních údajů ve třetích zemích.

„**Vymazáním**“ se rozumí odstranění nebo zničení Osobních údajů Správce tak, aby nemohly být obnoveny nebo rekonstruovány.

„**Zásadami zpracování osobních údajů**“ se rozumí zásada zákonnosti, korektnosti, transparentnosti, účelového omezení, minimalizace údajů, přesnosti, omezení uložení, integrity a důvěrnosti. Smluvní strany berou na vědomí, že jakýkoliv zpracování osobních údajů či jakýkoliv výklad této Smlouvy musí být v souladu s těmito zásadami. Dokument Zásady zpracování osobních údajů je k dispozici na internetových stránkách www.rsd.cz v záložce Organizace pod odkazem GDPR.

„**Zpracování**“, „**správce**“, „**zpracovatel**“, „**subjekt údajů**“, „**osobní údaje**“, „**zvláštní kategorie osobních údajů**“ a jakékoli další obecné definice neuvedené v této Smlouvě nebo v Hlavní smlouvě mají stejný význam jako v GDPR.

2 Podmínky zpracování Osobních údajů Správce

- 2.1 V průběhu poskytování Služeb a/nebo Produktů Správci podle Hlavní smlouvy je Zpracovatel oprávněn zpracovávat Osobní údaje Správce jménem Správce pouze za podmínek této Smlouvy a na základě Pokynů Správce. Zpracovatel se zavazuje, že bude po celou dobu zpracování dodržovat následující ustanovení týkající se ochrany Osobních údajů Správce.
- 2.2 V rozsahu požadovaném platnými a účinnými Předpisy o ochraně osobních údajů musí Zpracovatel získat a uchovávat veškeré potřebné licence, oprávnění a povolení potřebné k zpracování Osobních údajů Správce včetně osobních údajů uvedených v příloze č. 1 této Smlouvy.
- 2.3 Zpracovatel musí dodržovat veškerá technická a organizační opatření pro splnění požadavků uvedených v této Smlouvě a jejích přílohách. Zpracovatel je dále povinen dbát Zásad zpracování osobních údajů a za všech okolností tyto zásady dodržovat.
- 2.4 Pro účely komunikace a zajištění součinnosti Správce a Zpracovatele navzájem (zejm. v případech porušení zabezpečení osobních údajů, předávání žádostí subjektů údajů), není-li v konkrétním případě určeno jinak, pověřily Smluvní strany tyto osoby:

- 2.4.1 osoba pověřená Správcem: [REDACTED]
- 2.4.2 osoba pověřená Zpracovatelem: [doplň zpracovatel], e-mail: [doplň zpracovatel], tel: [doplň zpracovatel].

Obě strany jsou povinny na zaslání podání neprodleně reagovat nejpozději však do 48 hodin od zaslání.

3 Zpracování Osobních údajů Správce

- 3.1 Zpracovatel zpracovává Osobní údaje Správce pouze pro účely plnění Hlavní smlouvy nebo pro plnění poskytované na základě Hlavní smlouvy (viz příloha č. 1 této Smlouvy). Zpracovatel nesmí zpracovávat, předávat, upravovat nebo měnit Osobní údaje Správce nebo zveřejnit či povolit zveřejnění Osobních údajů Správce jiné třetí osobě jinak než v souladu s touto Smlouvou nebo s Pokyny Správce, pokud takové zveřejnění není vyžadováno právem EU nebo členského státu, kterému Zpracovatel podléhá. Zpracovatel v rozsahu povoleném takovým zákonem informuje Správce o tomto zákonném požadavku před zahájením zpracování Osobních údajů Správce a dodržuje pokyny Správce, aby co nejvíce omezil rozsah zveřejnění.
- 3.2 Zpracovatel neprodleně nebo bez zbytečného odkladu od obdržení Pokynu informuje Správce v případě, kdy podle jeho názoru vzhledem k jeho odborným znalostem a zkušenostem takový Pokyn porušuje Předpisy o ochraně osobních údajů.
- 3.3 Zpracovatel bere na vědomí, že není oprávněn určit účely a prostředky zpracování Osobních údajů Správce a pokud by Zpracovatel toto porušil, považuje se ve vztahu k takovému zpracování za správce.
- 3.4 Pro účely zpracování uvedeného výše tímto Správce instruuje Zpracovatele, aby předával Osobní údaje Správce příjemcům ve třetích zemích uvedených v příloze č. 3 této Smlouvy (Autorizované předávání Osobních údajů Správce) vždy za předpokladu, že taková osoba splní požadavky uvedené v kapitole 6 této Smlouvy.

4 Spolehlivost Zpracovatele

- 4.1 Zpracovatel učiní přiměřené kroky, aby zajistil spolehlivost každého zaměstnance, jeho zástupce nebo dodavatele, kteří mohou mít přístup k Osobním údajům Správce, přičemž zajistí, aby byl přístup omezen výhradně na ty osoby, jejichž činnost vyžaduje přístup k příslušným Osobním údajům Správce. Zpracovatel vede seznam osob oprávněných zpracovávat osobní údaje Správce a osob, které mají k těmto osobním údajům přístup, přičemž sleduje a pravidelně přezkoumává, že se jedná o osoby dle tohoto odstavce.
- 4.2 Zpracovatel musí zajistit, aby všechny osoby, které zapojil do zpracování Osobních údajů Správce:
- 4.2.1 byly informovány o důvěrné povaze Osobních údajů Správce a byly si vědomy povinností Zpracovatele vyplývajících z této Smlouvy, Hlavní smlouvy, Pokynů a platných a účinných Předpisů o ochraně osobních údajů, a zavázaly se tyto povinnosti dodržovat ve stejném rozsahu, zejm. aby zachovávaly mlčenlivost o osobních údajích a přijatých opatřeních k jejich ochraně, a to i po skončení jejich pracovněprávního nebo jiného smluvního vztahu ke Zpracovateli;
- 4.2.2 byly přiměřeně školeny/certifikovány ve vztahu k Předpisům o ochraně osobních údajů nebo dle Pokynů Správce;
- 4.2.3 podléhaly závazku důvěrnosti nebo profesním či zákonným povinnostem zachovávat mlčenlivost;
- 4.2.4 používaly pouze bezpečný hardware a software a dodržovaly zásady bezpečného používání výpočetní techniky;

- 4.2.5 podléhaly procesům autentizace uživatelů a přihlašování při přístupu k Osobním údajům Správce v souladu s touto Smlouvou, Hlavní smlouvou, Pokyny a platnými a účinnými Předpisy o ochraně osobních údajů;
- 4.2.6 zabránily neoprávněnému čtení, pozměnění, smazání či zneprístupnění Osobních údajů Správce, nevytvářely kopie nosičů osobních údajů pro jinou než pracovní potřebu a neumožnily takové jednání ani jiným osobám a případně neprodleně, nejpozději však do 24 hodin od vzniku, hlásily jakékoliv důvodné podezření na ohrožení bezpečnosti osobních údajů, a to osobě uvedené v kapitole 2 této Smlouvy.

5 Zabezpečení osobních údajů

- 5.1 S přihlédnutím ke stavu techniky, nákladům na provedení, povaze, rozsahu, kontextu a účelům zpracování i k různě pravděpodobným a různě závažným rizikům pro práva a svobody fyzických osob, provede Zpracovatel vhodná technická a organizační opatření (příloha č. 2 této Smlouvy), aby zajistil úroveň zabezpečení odpovídající danému riziku, případně včetně:
 - 5.1.1 pseudonymizace a šifrování osobních údajů;
 - 5.1.2 schopnosti zajistit neustálou důvěrnost, integritu, dostupnost a odolnost systémů a služeb zpracování;
 - 5.1.3 schopnosti obnovit dostupnost osobních údajů a přístup k nim včas v případě fyzických či technických incidentů;
 - 5.1.4 procesu pravidelného testování, posuzování a hodnocení účinnosti zavedených technických a organizačních opatření pro zajištění bezpečnosti zpracování.
- 5.2 Při posuzování vhodné úrovně bezpečnosti se zohlední rizika, která představuje zpracování, zejména náhodné nebo protiprávní zničení, ztráta, pozměňování, neoprávněné zpřístupnění předávaných, uložených nebo jinak zpracovávaných osobních údajů, nebo neoprávněný přístup k nim.
- 5.3 V případě zpracování osobních údajů více správců je Zpracovatel povinen zpracovávat takové osobní údaje odděleně.
- 5.4 Konkrétní podmínky zabezpečení jsou uvedeny v příloze č. 2 této Smlouvy a dále v Pokynech.

6 Další Podzpracovatelé

- 6.1 Zpracovatel je oprávněn použít ke zpracování Osobních údajů Správce další Podzpracovatele uvedené v příloze č. 3 této Smlouvy. Jiné Podzpracovatele je Zpracovatel oprávněn zapojit do zpracování pouze s předchozím písemným povolením Správce.
- 6.2 Zpracovatel je povinen u každého Podzpracovatele:
 - 6.2.1 poskytnout Správci úplné informace o zpracování, které má provádět takový Podzpracovatel;
 - 6.2.2 zajistit náležitou úroveň ochrany Osobních údajů Správce, včetně dostatečných záruk pro provedení vhodných technických a organizačních opatření dle této Smlouvy, Hlavní Smlouvy, Pokynů a platných a účinných Předpisů na ochranu osobních údajů;
 - 6.2.3 zahrnout do smlouvy mezi Zpracovatelem a každým dalším Podzpracovatelem podmínky, které jsou shodné s podmínkami stanovenými v této Smlouvě. Pro vyloučení pochybností si Smluvní strany ujednávají, že v případě tzv. řetězení zpracovatelů (tj. uzavírání smlouvy o zpracování osobních údajů mezi podzpracovateli) musí tyto smlouvy splňovat podmínky dle této Smlouvy. Na požádání poskytne Zpracovatel Správci kopii svých smluv s dílčími Podzpracovateli

a v případě řetězení podzpracovatelů i kopii smluv uzavřených mezi dalšími Podzpracovateli;

- 6.2.4 v případě předání Osobních údajů Správce mimo EHP zajistit ve smlouvách mezi Zpracovatelem a každým dalším Podzpracovatelem Standardní smluvní doložky nebo jiný mechanismus, který předem schválí Správce, aby byla zajištěna odpovídající ochrana předávaných Osobních údajů Správce;
- 6.2.5 zajistit plnění všech povinností nezbytných pro zachování plné odpovědnosti vůči Správci za každé selhání každého dílčího Podzpracovatele při plnění jeho povinností v souvislosti se zpracováním Osobních údajů Správce.

7 Plnění práv subjektů údajů

- 7.1 Subjekt údajů má na základě své žádosti zejména právo získat od Správce informace týkající se zpracování svých osobních údajů, žádat jejich opravu či doplnění, podávat námítky proti zpracování svých osobních údajů či žádat jejich výmaz.
- 7.2 Vzhledem k povaze zpracovávání Zpracovatel napomáhá Správci při provádění vhodných technických a organizačních opatření pro splnění povinností Správce reagovat na žádosti o uplatnění práv subjektu údajů.
- 7.3 Zpracovatel neprodleně oznámí Správci, pokud obdrží od subjektu údajů, orgánu dohledu a/nebo jiného příslušného orgánu žádost podle platných a účinných Předpisů o ochraně osobních údajů, pokud se jedná o Osobní údaje Správce.
- 7.4 Zpracovatel spolupracuje se Správcem dle jeho potřeb a Pokynů tak, aby Správci umožnil jakýkoli výkon práv subjektu údajů podle Předpisů o ochraně osobních údajů, pokud jde o Osobní údaje Správce, a vyhověl jakémukoli požadavku, dotazu, oznámení nebo šetření dle Předpisů o ochraně osobních údajů nebo dle této Smlouvy, což zahrnuje:
 - 7.4.1 poskytnutí veškerých údajů požadovaných Správcem v přiměřeném časovém období specifikovaném Správcem, a to ve všech případech a včetně úplných podrobností a kopií stížnosti, sdělení nebo žádosti a jakýchkoli Osobních údajů Správce, které Zpracovatel ve vztahu k subjektu údajů zpracovává;
 - 7.4.2 poskytnutí takové asistence, kterou může Správce rozumně požadovat, aby mohl vyhovět příslušné žádosti ve lhůtách stanovených Předpisy o ochraně osobních údajů;
 - 7.4.3 implementaci dodatečných technických a organizačních opatření, které může Správce rozumně požadovat, aby mohl účinně reagovat na příslušné stížnosti, sdělení nebo žádosti.

8 Porušení zabezpečení osobních údajů

- 8.1 Zpracovatel je povinen bez zbytečného odkladu a v každém případě nejpozději do 24 hodin od zjištění porušení informovat Správce o tom, že došlo k porušení zabezpečení Osobních údajů Správce nebo existuje důvodné podezření z porušení zabezpečení Osobních údajů Správce. Zpracovatel poskytne Správci dostatečné informace, které mu umožní splnit veškeré povinnosti týkající ohlašování a oznamování případů porušení zabezpečení osobních údajů podle Předpisů o ochraně osobních údajů. Takové oznámení musí přinejmenším:
 - 8.1.1 popisovat povahu porušení zabezpečení osobních údajů, kategorie a počty dotčených subjektů údajů a kategorie a specifikace záznamů o osobních údajích;
 - 8.1.2 jméno a kontaktní údaje pověřence pro ochranu osobních údajů Zpracovatele nebo jiného příslušného kontaktu, od něhož lze získat více informací;
 - 8.1.3 popisovat odhadované riziko a pravděpodobné důsledky porušení zabezpečení osobních údajů;

- 8.1.4 popisovat opatření přijatá nebo navržená k řešení porušení zabezpečení osobních údajů.
- 8.2 Zpracovatel spolupracuje se Správcem a podniká takové přiměřené kroky, které jsou řízeny Správcem, aby napomáhal vyšetřování, zmírňování a nápravě každého porušení osobních údajů.
- 8.3 V případě porušení zabezpečení osobních údajů Zpracovatel neinformuje žádnou třetí stranu bez předchozího písemného souhlasu Správce, pokud takové oznámení nevyžaduje právo EU nebo členského státu, které se na Zpracovatele vztahuje. V takovém případě je Zpracovatel povinen, v rozsahu povoleném takovým právem, informovat Správce o tomto právním požadavku, poskytnout kopii navrhovaného oznámení a zvážit veškeré připomínky, které provedl Správce před tím, než porušení zabezpečení osobních údajů oznámí.

9 Posouzení vlivu na ochranu osobních údajů a předchozí konzultace

- 9.1 Zpracovatel poskytne Správci přiměřenou pomoc ve všech případech posouzení vlivu na ochranu osobních údajů, které jsou vyžadovány čl. 35 GDPR, a s veškerými předchozími konzultacemi s jakýmkoli dozorovým úřadem Správce, které jsou požadovány podle čl. 36 GDPR, a to vždy pouze ve vztahu ke zpracovávání Osobních údajů Správce Zpracovatelem a s ohledem na povahu zpracování a informace, které má Zpracovatel k dispozici.

10 Vymazání nebo vrácení Osobních údajů Správce

- 10.1 Zpracovatel musí neprodleně a v každém případě do 90 (devadesát) kalendářních dnů po: (i) ukončení zpracování Osobních údajů Správce Zpracovatelem nebo (ii) ukončení Hlavní smlouvy, podle volby Správce (tato volba bude písemně oznámena Zpracovateli Pokynem Správce) buď:
- 10.1.1 vrátit úplnou kopii všech Osobních údajů Správce Správci zabezpečeným přenosem datových souborů v takovém formátu, jaký oznámil Správce Zpracovateli a dále bezpečně a prokazatelně vymazat všechny ostatní kopie Osobních údajů Správce zpracovávaných Zpracovatelem nebo jakýmkoli autorizovaným dílčím Podzpracovatelem; nebo
- 10.1.2 bezpečně a prokazatelně smazat všechny kopie Osobních údajů Správce zpracovávaných Zpracovatelem nebo jakýmkoli dalším Podzpracovatelem, přičemž Zpracovatel poskytne Správci písemné osvědčení, že plně splnil požadavky kapitoly 10 této Smlouvy.
- 10.2 Zpracovatel může uchovávat Osobní údaje Správce v rozsahu požadovaném právními předpisy Unie nebo členského státu a pouze v rozsahu a po dobu požadovanou právními předpisy Unie nebo členského státu a za předpokladu, že Zpracovatel zajistí důvěrnost všech těchto osobních údajů Správce a zajistí, aby tyto osobní údaje Správce byly zpracovávány pouze pro účely uvedené v právních předpisech Unie nebo členského státu, které vyžadují jejich ukládání, a nikoliv pro žádný jiný účel.

11 Právo na audit

- 11.1 Zpracovatel na požádání zpřístupní Správci veškeré informace nezbytné k prokázání souladu s platnými a účinnými Předpisy o ochraně osobních údajů, touto Smlouvou a Pokyny a dále umožní audity a inspekce ze strany Správce nebo jiného auditora pověřeného Správcem ve všech místech, kde probíhá zpracování Osobních údajů Správce. Zpracovatel umožní Správci nebo jinému auditorovi pověřenému Správcem kontrolovat, auditovat a kopírovat všechny příslušné záznamy, procesy a systémy, aby Správce mohl ověřit, že zpracování Osobních údajů Správce je v souladu s platnými a účinnými Předpisy o ochraně osobních údajů, touto Smlouvou a Pokyny. Zpracovatel

poskytne Správci plnou spolupráci a na žádost Správce poskytne Správci důkazy o plnění svých povinností podle této Smlouvy. Zpracovatel neprodleně uvědomí Správce, pokud podle jeho názoru zde uvedené právo na audit porušuje Předpisy o ochraně osobních údajů. Zpracovatel může prokázat plnění dohodnutých povinností týkajících se ochrany údajů, důkazem o dodržování schváleného mechanismu certifikace ISO norem, kontroly se pak mohou omezit pouze na vybrané procesy.

- 11.2 Zpracovatel je povinen zajistit výkon práva Správce dle předchozího odstavce také u všech Podzpracovatelů.

12 Mezinárodní předávání Osobních údajů Správce

- 12.1 Zpracovatel nesmí zpracovávat Osobní údaje Správce sám ani prostřednictvím Podzpracovatele ve třetí zemi, s výjimkou těch příjemců ve třetích zemích (pokud existují) uvedených v příloze č. 3 této Smlouvy (autorizované předání Osobních údajů Správce), není-li to předem písemně schváleno Správcem.
- 12.2 Zpracovatel na žádost Správce okamžitě se Správcem uzavře (nebo zajistí, aby uzavřel jakýkoli příslušný dílčí Podzpracovatel) smlouvu včetně Standardních smluvních doložek a/nebo obdobných doložek, které mohou vyžadovat Předpisy o ochraně osobních údajů, pokud jde o jakékoli zpracování Osobních údajů Správce ve třetí zemi.

13 Všeobecné podmínky

- 13.1 Smluvní strany si ujednaly, že tato Smlouva zanikne s ukončením účinnosti Hlavní smlouvy. Tím nejsou dotčeny povinnosti Zpracovatele, které dle této Smlouvy či ze své povahy trvají i po jejím zániku.
- 13.2 Tato Smlouva se řídí rozhodným právem Hlavní smlouvy.
- 13.3 Jakékoli porušení této Smlouvy představuje závažné porušení Hlavní smlouvy. V případě existence více smluvních vztahů se jedná o porušení každé smlouvy, dle které probíhalo zpracování Osobních údajů Správce.
- 13.4 V případě nesrovnalostí mezi ustanoveními této Smlouvy a jakýchkoli jiných dohod mezi Smluvními stranami, včetně, avšak nikoliv výlučně, Hlavní smlouvy, mají ustanovení této Smlouvy přednost před povinnostmi Smluvních stran týkajících se ochrany osobních údajů.
- 13.5 Pokud se ukáže některé ustanovení této Smlouvy neplatné, neúčinné nebo nevymahatelné, zbývající části Smlouvy zůstávají v platnosti. Ohledně neplatného, neúčinného nebo nevymahatelného ustanovení se Smluvní strany zavazují, že (i) dodatkem k této Smlouvě upraví tak, aby byla zajištěna jeho platnost, účinnost a vymahatelnost, a to při co největším zachování původních záměrů Smluvních stran nebo, pokud to není možné, (ii) budou vykládat toto ustanovení způsobem, jako by neplatná, neúčinná nebo nevymahatelná část nebyla nikdy v této Smlouvě obsažena.
- 13.6 Tato Smlouva je sepsána v 4 stejnopisech, přičemž Správce obdrží po 2 vyhotovení a Zpracovatel 2 vyhotovení.
- 13.7 Veškeré změny této Smlouvy je možné provést formou vzestupně číslovaných písemných dodatků podepsaných oběma Smluvními stranami. Pro vyloučení všech pochybností si Smluvní strany ujednávají, že tímto ustanovením není dotčeno udělení Pokynu Správce ke zpracování Osobních údajů Správce, který tato Smlouva předvídá.
- 13.8 Tato Smlouva nabývá platnosti a účinnosti dnem podpisu obou Smluvních stran.

V _____ dne _____

V _____ dne _____

[bude doplněno]

[jméno a funkce doplní zpracovatel]

(„Správce“)

(„Zpracovatel“)

PŘÍLOHA č. 1: PODROBNOSTI O ZPRACOVÁNÍ OSOBNÍCH ÚDAJŮ SPRÁVCE

Tato příloha 1 obsahuje některé podrobnosti o zpracování osobních údajů správce, jak vyžaduje čl. 28 odst. 3 GDPR.

[konkrétní výčet smluvních vztahů doplní zpracovatel]

1 Předmět a trvání zpracování osobních údajů Správce

Předmětem zpracování osobních údajů jsou tyto kategorie:

[Zde uveďte kategorie zpracovávaných osobních údajů – např. adresní a identifikační údaje; popisné (výška, váha, atd.; údaje třetích osob; zvláštní kategorie os. údajů; jiné (fotografie, kamerové záznamy)]

Doba trvání zpracování osobních údajů Správce je totožná s dobou trvání Hlavní smlouvy, pokud z ustanovení Smlouvy nebo z Pokynu Správce nevyplývá, že mají trvat i po zániku její účinnosti.

2 Povaha a účel zpracování osobních údajů správce

Povaha zpracování osobních údajů Správce Zpracovatelem je: **prosím zaškrtněte Vás týkající se**

- Zpracování
- Automatizované zpracování
- Profilování nebo automatizované rozhodování

Účelem zpracování osobních údajů Správce Zpracovatelem je:

[Popište zde, např. příprava stavby,...]

3 Druh osobních údajů správce, které mají být zpracovány

Druh osobních údajů (zaškrtněte):

- Osobní údaje (viz výše odst. 1)
- Osobní údaje zvláštní kategorie dle čl. 9 GDPR [Uveďte zde konkrétní typy údajů]

4 Kategorie subjektů údajů, které jsou zpracovávány pro správce

[Uveďte zde kategorie subjektů údajů – např. vlastníci pozemků, zaměstnanci...]

Pozn. takto podbarvené části slouží k doplnění zpracovatelem, před podpisem tento text vymažte.

PŘÍLOHA č. 2: TECHNICKÁ A ORGANIZAČNÍ OPATŘENÍ

1. Organizační bezpečnostní opatření

1.1. Správa zabezpečení

- a. Bezpečnostní politika a postupy: Zpracovatel musí mít dokumentovanou bezpečnostní politiku týkající se zpracování osobních údajů.
- b. Role a odpovědnosti:
 - i. role a odpovědnosti související se zpracováním osobních údajů jsou jasně definovány a přiděleny v souladu s bezpečnostní politikou;
 - ii. během interních reorganizací nebo při ukončení a změně zaměstnání je ve shodě s příslušnými postupy jasně definováno zrušení práv a povinností.
- c. Politika řízení přístupu: každé roli, která se podílí na zpracování osobních údajů, jsou přidělena specifická práva k řízení přístupu podle zásady "need-to-know."
- d. Správa zdrojů/aktiv: Zpracovatel vede registr aktiv IT používaných pro zpracování osobních údajů (hardwaru, softwaru a sítě). Je určena konkrétní osoba, která je odpovědná za udržování a aktualizaci tohoto registru (např. manažer IT).
- e. Řízení změn: Zpracovatel zajišťuje, aby všechny změny IT systémů byly registrovány a monitorovány konkrétní osobou (např. IT manažer nebo manažer bezpečnosti). Je zavedeno pravidelné monitorování tohoto procesu.

1.2. Reakce na incidenty a kontinuita provozu

- a. Řízení incidentů / porušení osobních údajů:
 - i. je definován plán reakce na incidenty s podrobnými postupy, aby byla zajištěna účinná a včasná reakce na incidenty týkající se osobních údajů;
 - ii. Zpracovatel bude bez zbytečného odkladu informovat Správce o jakémkoli bezpečnostním incidentu, který vedl ke ztrátě, zneužití nebo neoprávněnému získání jakýchkoli osobních údajů.
- b. Kontinuita provozu: Zpracovatel stanoví hlavní postupy a opatření, které jsou dodržovány pro zajištění požadované úrovně kontinuity a dostupnosti systému zpracování osobních údajů (v případě incidentu / porušení osobních údajů).

1.3. Lidské zdroje

- a. Důvěryhodnost personálu: Zpracovatel zajišťuje, aby všichni zaměstnanci rozuměli svým odpovědnostem a povinnostem týkajících se zpracování osobních údajů; role a odpovědnost jsou jasně komunikovány během procesu před nástupem do zaměstnání a / nebo při zácviku;
- b. Školení: Zpracovatel zajišťuje, že všichni zaměstnanci jsou dostatečně informováni o bezpečnostních opatřeních IT systému, která se vztahují k jejich každodenní práci; zaměstnanci, kteří se podílejí na zpracování osobních údajů, jsou rovněž řádně

informování o příslušných požadavcích na ochranu osobních údajů a právních závazcích prostřednictvím pravidelných informačních kampaní.

2. Technická bezpečnostní opatření

2.1. Kontrola přístupu a autentizace

- a. Je implementován systém řízení přístupu, který je použitelný pro všechny uživatele přistupující k IT systému. Systém umožňuje vytvářet, schvalovat, kontrolovat a odstraňovat uživatelské účty.
- b. Je vyloučeno používání sdílených uživatelských účtů. V případech, kdy je to nezbytné je zajištěno, že všichni uživatelé společného účtu mají stejné role a povinnosti.
- c. Při poskytování přístupu nebo přiřazování uživatelských rolí je nutno dodržovat zásadu "need-to-know", aby se omezil počet uživatelů, kteří mají přístup k osobním údajům pouze na ty, kteří je potřebují pro naplnění procesních cílů zpracovatele.
- d. Tam, kde jsou mechanismy autentizace založeny na heslech, Zpracovatel zajišťuje, aby heslo mělo alespoň osm znaků a vyhovovalo požadavkům na velmi silná hesla, včetně délky, složitosti znaků a neopakovatelnosti.
- e. Autentifikační pověření (například uživatelské jméno a heslo) se nikdy nesmějí předávat přes síť.

2.2. Logování a monitorování

- a. Log soubory jsou ukládány pro každý systém / aplikaci používanou pro zpracování osobních údajů. Log soubory obsahují všechny typy přístupu k údajům (zobrazení, modifikace, odstranění).

2.3. Zabezpečení osobních údajů v klidu

- a. Bezpečnost serveru / databáze
 - i. Databázové a aplikační servery jsou nakonfigurovány tak, aby fungovaly pomocí samostatného účtu s minimálním oprávněním operačního systému pro zajištění řádné funkce.
 - ii. Databázové a aplikační servery zpracovávají pouze osobní údaje, které jsou pro naplnění účelů zpracování skutečně nezbytné.
- b. Zabezpečení pracovní stanice
 - i. Uživatelé nemohou deaktivovat nebo obejít nastavení zabezpečení.
 - ii. Jsou pravidelně aktualizovány antivirové aplikace a detekční signatury.
 - iii. Uživatelé nemají oprávnění k instalaci nebo aktivaci neoprávněných softwarových aplikací.
 - iv. Systém má nastaveny časové limity pro odhlášení, pokud uživatel není po určitou dobu aktivní.

- v. Jsou pravidelně instalovány kritické bezpečnostní aktualizace vydané vývojářem operačního systému.

2.4. Zabezpečení sítě / komunikace

- a. Kdykoli je přístup prováděn přes internet, je komunikace šifrována pomocí kryptografických protokolů.
- b. Provoz do a z IT systému je sledován a řízen prostřednictvím Firewallů a IDS (Intrusion Detection Systems).

2.5. Zálohování

- a. Jsou definovány postupy zálohování a obnovení údajů, jsou zdokumentovány a jasně spojeny s úlohami a povinnostmi.
- b. Zálohování je poskytována odpovídající úroveň fyzické ochrany a ochrany životního prostředí.
- c. Je monitorována úplnost prováděných záloh.

2.6. Mobilní / přenosná zařízení

- a. Jsou definovány a dokumentovány postupy pro řízení mobilních a přenosných zařízení a jsou stanovena jasná pravidla pro jejich správné používání.
- b. Jsou předem registrována a předem autorizována mobilní zařízení, která mají přístup k informačnímu systému.

2.7. Zabezpečení životního cyklu aplikace

- a. V průběhu životního cyklu vývoje aplikací jsou využívány nejlepší a nejmodernějších postupy a uznávané postupy bezpečného vývoje nebo odpovídající normy.

2.8. Vymazání / odstranění údajů

- a. Před vyřazením médií bude provedeno jejich přepsání při použití software. V případech, kdy to není možné (CD, DVD atd.), bude provedena jejich fyzická likvidace / destrukce.
- b. Je prováděna skartace papírových dokumentů a přenosných médií sloužících k ukládání osobních údajů.

2.9. Fyzická bezpečnost

- a. Fyzický perimetr infrastruktury informačního systému není přístupný neoprávněným osobám. Musí být zavedena vhodná technická opatření (např. turniket ovládaný čipovou kartou, vstupní zámky) nebo organizační opatření (např. bezpečnostní ostraha) pro ochranu zabezpečených oblastí a jejich přístupových míst proti vstupu neoprávněných osob.

PŘÍLOHA č. 3: AUTORIZOVANÉ PŘEDÁNÍ OSOBNÍCH ÚDAJŮ SPRÁVCE

Seznam schválených podzpracovatelů. Uvedte prosím (i) úplný název podzpracovatele; (ii) činnosti zpracování; (iii) umístění středisek služeb.

Č.	Schválený podzpracovatel	Činnost zpracování	Umístění středisek služeb
1.	[doplň zpracovatel]		

