

S M L O U V A O D Í L O

č.j. KRPC-110512/ČJ-2021-0200VO-VZJ

dle zákona § 2586 a násl. zákona č. 89/2012 Sb., občanský zákoník (dále jen „občanský zákoník“)

I.

Smluvní strany

1. Objednatel

Česká republika - Krajské ředitelství policie Jihočeského kraje,
se sídlem Lannova tř. 193/26, 370 74 České Budějovice.

Zastoupená plk. Mgr. Ing. Ivanem Fantou, MBA, náměstkem ředitele krajského ředitelství pro ekonomiku
IČO: 75151511

DIČ: CZ75151511

plátce DPH

Bankovní spojení: ČNB České Budějovice

číslo účtu: 64133881/0710

(dále jen „objednatel“)

2. Zhotovitel

společnost: DEMOSTAV, spol s r.o.

sídlo: Masarykova 35, 373 41 Hluboká nad Vltavou

zastoupený: Ing. Martinem Sedlickým, jednatelem společnosti

IČO: 466 78 573

DIČ: CZ46678573

Bankovní spojení: ČSOB

číslo účtu: 12105993/0300

telefon: 725 423 655

e-mail: sedlicky@demostav.cz

Zapsán v obchodním rejstříku, vedeném u Krajského soudu v Českých Budějovicích, oddíl C,
vložka 1509

(dále jen „zhotovitel“)

II.

Předmět díla

1. Předmětem díla je „**Oprava sociálního zázemí – sportovní areál Krajského ředitelství policie Jihočeského kraje (dále jen „KŘP Jěk), Jiráskovo nábřeží 25, České Budějovice.**“

Jedná se o opravu dvou samostatných sociálních zařízení (sociálně hygienických buněk) 1. NP administrativní budovy sportovního areálu KŘP Jěk, včetně všech souvisejících stavebních prací v rozsahu dle zadávacích podkladů objednatele. Práce budou probíhat za stálého provozu budovy a vždy při zachování funkčnosti alespoň jednoho dotčeného sociálního zařízení, proto je předmět díla rozdělen na dvě samostatné etapy:

- **první etapa - oprava většího sociálního zařízení (s podčástmi – část 1 a část 2) a následně**
- **druhá etapa – oprava menšího sociálního zařízení s provedením pro imobilní osoby**

První etapa, část 1 - oprava většího sociálního zařízení 1.NP jako funkčního celku s dodržením požadavku během prací zachovat co nejdéle provoz třetí a čtvrté šatny (viz technické podklady vč. půdorysu 1. NP, plán etapizace 1). Oprava části kanalizace v chodbě před těmito šatnami bude tedy realizována až **v části 2 této první etapy**. V první etapě provádění prací je nutno po celou dobu zachovat funkčnost sociálního zařízení v 2. NP (vyjma

okamžiku připojení na nové rozvody zdravotní instalace) a také druhého následně řešeného sociálního zařízení.

Druhá etapa - v návaznosti na dokončení, zprovoznění a předání do užívání prvního sociálního zařízení bude v této samostatné etapě provedena oprava druhého sociálního zařízení s provedením úprav pro využití imobilními osobami.

2. Rozsah prací předmětu díla je blíže specifikován:

- zadávacími podklady objednatele,
- časovým a finančním harmonogramem prací
- prohlídkou místa plnění
- akceptovanou nabídkou zhotovitele, kdy soupis prací, dodávek a služeb z této nabídky tvoří nedílnou přílohu této smlouvy.

3. Součástí předmětu díla je také dodání potřebných materiálů a výrobků.

III.

Doba a místo plnění

Smluvní strany se dohodly na následujících základních lhůtách:

1. Zhotovitel se zavazuje zahájit práce na předmětném díle **nejpozději dne 11. října 2021**, pokud se smluvní strany dohodnou, je možné zahájit práce i dříve, vždy však při zachování platnosti odst. 2 tohoto článku.
2. Zhotovitel se zavazuje dokončit a předat dílo objednateli nejpozději do **141 kalendářních dnů** od zahájení prací.
3. Objednatel se zavazuje předat zhotoviteli staveniště v termínu dle dohody, nejpozději však v den zahájení prací.
4. Místem plnění předmětu díla je objekt sportovního areálu KŘP Jčk, Jiráskovo nábřeží 25, České Budějovice, na pozemku parc. č. 2876, v kat. území České Budějovice 3.
5. Stavební práce lze provádět v pracovní dny od 07:00 – 15:30 hod., případné nutné práce mimo stanovenou pracovní dobu je nutné s předstihem projednat se zástupcem objednatele.
6. Stavební práce budou probíhat za provozu dotčené budovy areálu.

IV.

Cena díla

1. Smluvní strany se dohodly na ceně díla ve výši:

Cena díla bez DPH	3 638 023,26 Kč
DPH 21%	763 984,88 Kč
Cena díla včetně DPH	4 402 008,14 Kč
Slovy vč. DPH: čtyři miliony čtyři sta dva tisíc osm korun českých čtrnáct haléřů	

2. Stavební a montážní práce spadají **do režimu přenesené daňové povinnosti** podle § 92c zákona č. 235/2004 Sb., o dani z přidané hodnoty, v platném znění, **daň zaplatí objednatel**. V případě prací, které do režimu přenesené daňové povinnosti podle § 92c zákona č. 235/2004 Sb., o dani z přidané hodnoty nespádají, budou fakturovány včetně DPH.
3. Cena díla zahrnuje veškeré náklady zhotovitele spojené s provedením předmětu díla.
4. Cena díla je považována za cenu nejvýše přípustnou. Překročení nebo změna nabídkové ceny je možná pouze za předpokladu, že v průběhu realizace díla dojde ke změnám sazeb

daně z přidané hodnoty, v takovém případě se automaticky připočte k cenám platná výše DPH bez nutnosti vyhotovení dodatku ke smlouvě.

5. Jakákoli záloha se nepřipouští.

V.

Platební podmínky

1. Cena díla bude fakturována průběžně dílčími fakturami vždy jedenkrát měsíčně, přičemž datum zdanitelného plnění příslušné faktury je vždy poslední den příslušného měsíce.

2. Dílčí fakturou jsou fakturovány pouze skutečně provedené práce a to vždy po řádném předání, převzetí a odsouhlasení dílčí části díla objednatelům prostřednictvím kontaktní osoby uvedené v čl. XIII, odstavci 1 dle schváleného „soupisu provedených prací“ jako skutečně provedené práce uvedené ve zjišťovacím protokolu. Částka k proplacení, která je fakturována, nesmí být - s ohledem na režim přenesené daňové povinnosti - zaokrouhlována.

3. **Objednatel požaduje, aby finanční objem díla realizovaného a vyfakturovaného do konce kalendářního roku 2021 odpovídal 60 % až 70 % z celkové ceny díla, zbylá část ceny díla bude fakturována (z rozpočtových důvodů objednatele) v roce 2022, vždy v souladu s předchozími dvěma odstavci článku V.**

4. **Faktury musí být vystaveny v režimu přenesené daňové povinnosti** a jsou splatné do 21 kalendářních dnů od doručení faktury objednateli a to ve dvojitým vyhotovení na adresu: **Krajské ředitelství policie Jihočeského kraje, Odbor správy majetku – Oddělení správy nemovitého majetku, Skupina stavební, Lannova tř. 193/26, 370 74 České Budějovice.**

Každá faktura musí být označena: „KRPC-110512/ČJ-2021-0200VO-VZJ“.

Nebude-li faktura takto identifikována, nebo nebude ve dvojitým vyhotovení, je objednatel oprávněn ji vrátit zhotoviteli, aniž by se tímto postupem dostal do prodlení s její splatností.

5. **Objednatel souhlasí s možnou alternativní formou doručení faktury v elektronické podobě, a to pouze jejím zasláním do datové schránky (eb8ai73).** V tomto případě bude předmět zprávy povinně označen:

„Faktura pro OSNM-skupina stavební, KRPC-110512/ČJ-2021-0200VO-VZJ“.

6. Faktury musí obsahovat všechny údaje uvedené v § 28 zákona č. 235/2004 Sb., o dani z přidané hodnoty, ve znění pozdějších předpisů a musí obsahovat náležitosti v souladu s občanským zákoníkem.

7. Objednatel může faktury do data splatnosti vrátit, obsahuje-li:

- nesprávné cenové údaje rozdílné s ustanoveními smlouvy,
- nesprávné náležitosti,
- chybí-li ve fakturách některé náležitosti dohodnuté touto smlouvou.

8. Způsob úhrady: převodním příkazem.

9. Faktury se považují za proplacené okamžikem odepsání fakturované částky z účtu objednatele ve prospěch účtu zhotovitele, objednatel je oprávněn pozdržet proplacení faktur do doby odstranění zjištěných eventuálních vad a nedodělků.

VI.

Povinnosti zhotovitele

1. **Zhotovitel odpovídá za dodržení průběhu prováděných prací v termínech dle časového a finančního harmonogramu, který jako příloha č. 1 nedílnou součástí smlouvy, a to tak, aby finanční objem díla realizovaného a vyfakturovaného do konce kalendářního roku 2021 odpovídal 60 % až 70 % z celkové ceny díla.**

2. Zhotovitel je povinen zabezpečit pracovníky provádějící dílo ochrannými pomůckami, dále své pracovníky proškolit s předpisy k zajištění bezpečnosti a ochrany zdraví při práci, požární ochrany a sepsat o tom zápis.

3. Zhotovitel je povinen při realizaci díla dodržovat příslušná ustanovení právních norem a ostatních předpisů, které se týkají nejen jeho odborných činností stavebních a montážně technologických, ale i zajišťování požadavků dodržování bezpečnosti a ochrany zdraví při práci a požární ochrany.
4. Zhotovitel je povinen zabezpečit v průběhu realizace díla vedení stavby odborným pracovníkem s příslušným oprávněním k odbornému vedení stavby (stavbyvedoucí ve smyslu příslušných ustanovení zákona č. 183/2006 Sb., stavební zákon), který má pro tuto činnost oprávnění (osvědčení o autorizaci) dle zákona č. 360/1992 Sb., o výkonu povolání autorizovaných architektů a o výkonu povolání autorizovaných inženýrů a techniků činných ve výstavbě, ve znění pozdějších předpisů.
5. Před zahájením prací předá zhotovitel objednateli protokol o vyhodnocení bezpečnostních rizik prováděného díla, nedohodnou-li se smluvní strany jinak.
6. Po celou dobu realizace prací je zhotovitel povinen mít uzavřenou platnou smlouvu o pojištění odpovědnosti za škodu způsobenou činností zhotovitele na pojistnou částku v minimální výši 1 milion Kč.
7. Zhotovitel je povinen na svůj náklad zabezpečit, aby během realizace díla nedošlo ke škodám na díle nebo zařízeních včetně škod na sousedních pozemcích a budovách, na trvalých porostech a podzemních či jiných vedeních.
8. Zhotovitel je povinen při realizaci díla postupovat tak, aby byly minimalizovány dopady na životní prostředí a dále přijmout taková opatření, aby minimalizoval prašnost, hlučnost, vibrace a další negativní vlivy prováděných prací. Zhotovitel byl informován, že práce budou prováděny za provozu objektu (výcvik a výkon složek policie a IZS, činnost sportovních klubů atd.).
9. Zhotovitel je před zahájením prací povinen přijmout taková opatření, aby nedošlo k ohrožení bezpečnosti a zdraví osob (veřejnost, zaměstnanci) pohybujících se v místě plnění a také v místech přiléhajícího veřejného prostranství.
10. Zhotovitel je povinen dbát na dodržování protipožárních předpisů, zejména pak při pracích, jako jsou sváření, řezání a broušení kovových materiálů. Zhotovitel je povinen zajistit požární dohled po ukončení takových prací. Areál a jeho objekty se nenacházejí v režimu zvýšeného požárního nebezpečí.
11. Případné vzniklé škody je zhotovitel povinen na své náklady odstranit.
12. Zhotovitel povinen před započítáním díla předat objednateli – v souladu s právními předpisy o ochraně osobních údajů (GDPR) - seznam všech pracovníků včetně čísel občanského průkazu a registračních značek vozidel, která budou vjíždět na místo plnění. Osoby a vozidla mimo seznam dle předchozí věty může zástupce objednatele vyloučit z provádění stavby a vykázat mimo místo plnění. Zaměstnanci se nesmí pohybovat mimo objednatelům určená místa, jinak mohou být vykázáni z provádění díla.
13. Objednatel si vyhrazuje právo ponechat si jím označený vybouraný materiál.
14. Ostatní vybouraný materiál, o který objednatel nebude mít zájem, bude likvidován zhotovitelem na jeho náklad včetně odvozu a skládkování.
15. Zhotovitel zajistí odvoz a recyklaci stavebního odpadu, případně ekologickou likvidaci, včetně případných poplatků, a to v souladu se zák. č. 541/2020 Sb., o odpadech. Doklady o likvidaci odpadů je zhotovitel povinen předložit objednateli u převírajícího řízení.
16. Zhotovitel je povinen zamezit mísení recyklovatelných a opětovně použitelných stavebních odpadů s jinými odpady, aby bylo zajištěno v co nejširší míře jejich opětovné použití a recyklace.
17. Zhotovitel je povinen zabezpečit na své náklady rozvaděč s podružným měřením elektřiny a podružný vodoměr, či jiná samostatná měřící místa na úhradu jím spotřebovaných médií. Zhotovitel je povinen spotřebovaná média objednateli uhradit před předáním díla podle čl. VIII, nedohodnou-li smluvní strany jinak.

18. Obvod staveniště je rámcově vymezen vlastním pozemkem objednatele. Pokud bude zhotovitel potřebovat pro vlastní realizaci stavby prostor větší, zajistí si jej na vlastní náklady a ve vlastní režii včetně povolení k záboru veřejného prostranství.

19. Zhotovitel se zavazuje, že při realizaci stavebních prací bude provádět průběžný každodenní úklid a zejména závěrečný úklid všech prostor dotčených prováděním díla.

20. Zhotovitel je povinen v průběhu realizace díla dodržet podmínky zákona č. 88/2016 Sb., o zajištění dalších podmínek bezpečnosti a ochrany zdraví při práci, zejména Nařízení vlády, týkající se bouracích prací. Zařízení staveniště a prostory, kde budou probíhat stavební práce, budou označeny a zabezpečeny v souladu s Nařízením vlády č. 591/2006 o bližších minimálních požadavcích na bezpečnost a ochranu zdraví při práci na staveništích.

21. Před zahájením prací bude zhotovitel proškolen bezpečnostním technikem objednatele o podmínkách provádění prací v objektu objednatele.

VII.

Povinnosti objednatele

1. Objednatel zajistí zhotoviteli přiměřený přístup k místu provádění díla.
2. Objednatel nezajišťuje sociální zařízení staveniště.
3. Objednatel je povinen poskytnout potřebnou součinnost při zpřístupnění jednotlivých prostor.
4. Objednatel nebude zajišťovat skládky, ani hradit poplatky za uložení, včetně dopravy.

VIII.

Předání díla

1. Dílo je považováno za dokončené, bude-li převzato objednatelem bez uvedení výhrad, nedodělků či zjevných vad v protokole z investorského převzetí. Na základě tohoto protokolu je zhotovitel oprávněn provést závěrečnou fakturaci. Součástí předání díla budou zejména následující dokumenty:

- stavební deník;
- technické listy zařizovacích předmětů, zabudovaných výrobků atd dle specifikace uvedené v projektové dokumentaci soupisu prací, dodávek a služeb;
- doklad o ekologické likvidaci odpadů vzniklých v průběhu stavby;
- doklady k součástem stavby (záruční listy, certifikáty, předepsané zkoušky a revize apod.);
- další doklady vyplývající z charakteru prací a dodávek, doklady vyplývající ze stavebního zákona.

2. Objednatel je povinen zahájit přejímání provedeného díla do 10 kalendářních dnů od výzvy zhotovitele zapsané ve stavebním deníku. Objednatel se zavazuje přejímání díla ve zmíněné lhůtě zahájit a bez zbytečného odkladu je dokončit.

3. Objednatel je oprávněn odmítnout převzetí díla pro vady a nedodělky, které samy o sobě nebo ve svém úhrnu nebrání řádnému užívání díla.

4. Převzetí díla bude provedeno formou zápisu, který podepíší odpovědní pracovníci obou smluvních stran. Zápis bude obsahovat též soupis eventuálně zjištěných vad a nedodělků s dohodnutými lhůtami pro jejich odstranění.

5. Zhotovitel je povinen vyklidit staveniště do 5 kalendářních dnů od podepsání zápisu o převzetí díla, případně od termínu stanoveného pro odstranění vad a nedodělků, nedohodnou-li se smluvní strany jinak.

IX.

Odovědnost za vady díla

1. Zhotovitel poskytne objednateli záruku za provedené dílo po dobu **60 měsíců**, ode dne podepsání zápisu o převzetí díla. Záruka na dodaná zařízení je stanovena na **24 měsíců**.
2. Výskyt eventuálních záručních vad oznámí objednatel zhotoviteli spolu s uplatňovanými reklamačními nároky bez zbytečného odkladu po jejich zjištění. Zhotovitel je povinen sdělit objednateli své stanovisko k reklamaci nejpozději do 5 kalendářních dnů od jejich doručení a zároveň si s objednatelem dohodne termín odstranění vad. Neučiní-li tak, má se za to, že reklamaci uznává a odstranění vad provede ve lhůtách uvedených níže.
3. Zhotovitel je povinen nastoupit na odstranění záruční vady do 5 kalendářních dnů od jejího řádného oznámení, nedohodne-li se s objednatelem jinak.
4. Zhotovitel je povinen odstranit záruční vadu do 15 kalendářních dnů od nástupu na odstranění záruční vady, nedohodne-li se s objednatelem jinak.

X.

Smluvní pokuty

1. Zhotovitel je povinen zaplatit objednateli za nedodržení termínu dokončení a předání díla smluvní pokutu ve výši 0,2 % z celkové ceny díla včetně DPH za každý, byť i započatý den prodlení.
2. Při prodlení s úhradou faktury je zhotovitel oprávněn účtovat objednateli zákonný úrok z neuhrazené fakturované částky vč. DPH.
3. V případě prodlení zhotovitele se zahájením stavebních prací má právo objednatel na smluvní pokutu v částce 1.000,- Kč, za každý, byť i započatý den prodlení.
4. V případě nesplnění termínu sjednaného v zápisu o převzetí díla pro odstranění vad či nedodělků, zaplatí zhotovitel objednateli smluvní pokutu ve výši 1.000,- Kč za každý, byť i započatý den prodlení.
5. V případě, že nedojde k odstranění záručních vad v dohodnuté lhůtě, popřípadě ve lhůtě uvedené v článku IX. odst. 4, má objednatel právo na smluvní pokutu v částce 1.000,- Kč za každý, byť i započatý den prodlení.
6. V případě porušení nařízení bezpečnosti a ochrany zdraví při práci a požární ochrany, tak jak je uvedeno v článku VI, odstavcích 2 a 3, je zhotovitel povinen uhradit objednateli smluvní pokutu ve výši 500,- Kč a to za každý zjištěný případ.
7. Povinnost uhradit smluvní pokutu vzniká dnem doručení výzvy k její úhradě povinné straně s dobou splatnosti 15 dnů, nedohodnou-li se smluvní strany jinak.

XI.

Změna smlouvy

1. Smlouvu lze měnit pouze písemným, oboustranně potvrzením ujednáním výslovně nazvaným: „Dodatek ke smlouvě o dílo“.
2. Dojde-li při realizaci díla k jakýmkoliv změnám, doplňkům, nebo rozšíření předmětu díla, vyplývajícím z podmínek při provádění díla, z odborných znalostí zhotovitele, je zhotovitel povinen provést soupis těchto změn, doplňků a rozšíření, ocenit je podle jednotkových cen použitých pro návrh ceny díla, a pokud to není možné, tak podle jím navrhovaných cen a předložit tento soupis objednateli k odsouhlasení, včetně návrhu případné změny termínu

dokončení díla. Pokud tak zhotovitel neučiní, má se za to, že práce a dodávky jím realizované byly v předmětu díla a v jeho ceně zahrnuty.

3. Dojde-li při realizaci díla k jakýmkoliv změnám, doplňkům nebo rozšíření předmětu díla na základě požadavku objednatele, je objednatel povinen předat zhotoviteli soupis těchto změn, doplňků a rozšíření, který zhotovitel ocení podle jednotkových cen použitých pro návrh ceny díla, a pokud to není možné, tak podle jím navrhovaných cen a předložit oceněný soupis objednateli k odsouhlasení, včetně návrhu případné změny termínu dokončení díla.

XII.

Ostatní ujednání

1. Objednatel je povinen při vedení deníku v předepsané míře spolupůsobit.
2. Z důvodu právní jistoty strany prohlašují, že jejich závazkový vztah založený touto smlouvou se řídí občanským zákoníkem.
3. Po dobu provádění díla nese zhotovitel nebezpečí škody na prováděném díle.
4. Zhotovitel prohlašuje, že je pojištěn proti škodám, které mohou vzniknout jeho činností na majetku objednatele, a to minimálně v rozsahu, který odpovídá předmětu plnění.
5. Zhotovitel prohlašuje, že na sebe přebírá nebezpečí změny okolností dle § 1765 odst. 2, občanský zákoník.

XIII.

Kontaktní osoby

1. Za objednatele je ve věcech technických oprávněn jednat:

případně

2. Za zhotovitele je ve věcech smluvních oprávněn jednat:

Za zhotovitele je ve věcech technických oprávněn jednat:

XIV.

Závěrečná ustanovení

1. Smlouva nabývá platnosti dnem jejího podpisu oběma smluvními stranami a je účinná dnem zveřejnění v registru smluv, přičemž se smluvní strany dohodly, že povinným k uveřejnění v registru smluv je objednatel.
2. Smlouva je vyhotovena ve dvou (2) stejnopisech, každý s platností originálu, z nichž objednatel a zhotovitel obdrží po jednom (1) výtisku.
3. Smluvní strany svým podpisem stvrzují, že si smlouvu před jejím podpisem přečetly, s jejím obsahem souhlasí a tato je sepsána podle jejich pravé a skutečné vůle, srozumitelně a určitě, nikoli v tísní za nápadně nevýhodných podmínek.
4. Zhotovitel prohlašuje, že souhlasí s tím, aby objednatel použil jeho osobní údaje v souladu s Nařízením Evropského parlamentu a Rady 2016/679 (GDPR) a související vnitrostátní právní úpravu pro účely sepsání této smlouvy a její zpracování v systému SAP a zajištění řádného plnění práv a povinností plynoucích z uzavřeného smluvního vztahu.

Přílohy:

Příloha č. 1 - oceněný soupis prací, dodávek a služeb
Příloha č. 2 - časový a finanční harmonogram prací

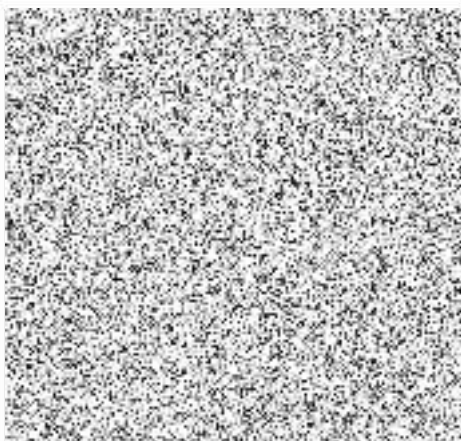
počet stran: 31
počet stran: 2

V Českých Budějovicích

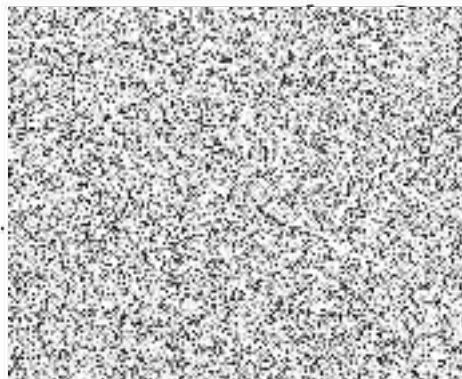
dne: 11. 10. 2021

V Hluboké nad Vltavou

dne: 11. 10. 2021



.....
MBA
o ekonomiku



řil. č. 1 k č.j.: KRPC - 110512/07-2021-0200N0-VZJ
počet stran: 31

REKAPITULACE STAVBY

Kód: 2021-009_4
Stavba: Sportovní areál KŘP Jčk- oprava sociálního zázemí + IMOBIL- P 2.0

KSO:
Místo: Jiráskovo nábřeží 999/25, Č. Budějovice

CC-CZ:
Datum: 06.10.2021

Zadavatel:
ČR - Krajské ředitelství policie Jihočeského kraje

IČ:
DIČ:

Uchazeč:
Demostav, spol. s r.o.

IČ: 46678573
DIČ: CZ46678573

Projektant:
CBN projekt s.r.o.

IČ:
DIČ:

Zpracovatel:
CBN projekt s.r.o.

IČ:
DIČ:

Poznámka:

Při zpracování nabídky je nutné vycházet ze všech částí dokumentace. Povinností dodavatele je překontrolovat specifikaci materiálů a případné chybějící položky doplnit a ocenit. Součástí ceny musí být veškeré náklady včetně dodávky a montáže tak, aby cena byla konečná. Dodávka akce se předpokládá včetně kompletní montáže, veškerého souvisejícího a montážního materiálu tak, aby celé zařízení bylo funkční a splňovalo všechny předpisy, které se na ně vztahují.

Cena bez DPH			3 638 023,26
DPH základní	Sazba daně 21,00%	Základ daně 3 638 023,26	Výše daně 763 984,88
DPH snížená	15,00%	0,00	0,00
Cena s DPH v CZK			4 402 008,14

Projektant

Zpracovatel

Datum a podpis:

Razítko

Datum a podpis:

Razítko

Objednavatel

Uchazeč

Datum a podpis:

Razítko

Datum a podpis:

Razítko

KRYCÍ LIST SOUPISU PRACÍ

Stavba:

Sportovní areál KŘP Jčk– oprava sociálního zázemí + IMOBIL- P 2.0

Objekt:

01 - Bourací práce

KSO:

Místo: Jiráskovo nábřeží 999/25, Č. Budějovice

CC-CZ:

Datum: 06.10.2021

Zadavatel:

ČR - Krajské ředitelství policie Jihočeského kraje

IČ:

DIČ:

Uchazeč:

Demostav, spol. s r.o.

IČ:

46678573

DIČ:

CZ46678573

Projektant:

CBN projekt s.r.o.

IČ:

DIČ:

Zpracovatel:

CBN projekt s.r.o.

IČ:

DIČ:

Poznámka:

Cena bez DPH **423 364,48**

	Základ daně	Sazba daně	Výše daně
DPH základní	423 364,48	21,00%	88 906,54
DPH snížená	0,00	15,00%	0,00

Cena s DPH v CZK 512 271,02

Projektant

Zpracovatel

Datum a podpis:

Razítko

Datum a podpis:

Razítko

Objednavatel

Uchazeč

Datum a podpis:

Razítko

Datum a podpis:

Razítko

SOUPIS PRACÍ

Stavba:

Sportovní areál KŘP Jčk– oprava sociálního zázemí + IMOBIL- P 2.0

Objekt:

01 - Bourací práce

Místo: Jiráskovo nábřeží 999/25, Č. Budějovice

Datum: 06.10.2021

Zadavatel: ČR - Krajské ředitelství policie Jihočeského kraje

Projektant: CBN projekt s.r.o.

Uchazeč: Demostav, spol. s r.o.

Zpracovatel: CBN projekt s.r.o.

PC	Typ	Kód	Popis	MJ	Množství	J.cena [CZK]	Cena celkem [CZK]
D	HSV		Práce a dodávky HSV				407 799,48
D	1		Zemní práce				17 838,75
1	K	122311101	Odkopávky a prokopávky v hornině třídy těžitelnosti II, skupiny 4 ručně	m3	14,271	1 250,00	17 838,75
D	9		Ostatní konstrukce a práce, bourání				143 702,96
2	K	962031132	Bourání příček z cihel pálených na MVC tl do 100 mm	m2	116,336	125,00	14 542,00
3	K	962031133	Bourání příček z cihel pálených na MVC tl do 150 mm	m2	4,070	140,00	569,80
4	K	962032231	Bourání zdíva z cihel pálených nebo vápenopískových na MV nebo MVC přes 1 m3	m3	13,452	950,00	12 779,40
5	K	965042141	Bourání podkladů pod dlažby nebo mazanin betonových nebo z litého asfaltu tl do 100 mm pl přes 4 m2	m3	14,271	950,00	13 557,45
6	K	965042241	Bourání podkladů pod dlažby nebo mazanin betonových nebo z litého asfaltu tl přes 100 mm pl přes 4 m2	m3	21,407	1 250,00	26 758,75
7	K	965049112	Příplatek k bourání betonových mazanin za bourání mazanin se svařovanou sítí tl přes 100 mm	m3	21,407	1,00	21,41
8	K	965081223	Bourání podlah z dlaždic keramických nebo xyolitových tl přes 10 mm plochy přes 1 m2	m2	13,400	125,00	1 675,00
9	K	965081611	Odsekání soklíků rovných	m	30,320	35,00	1 061,20
10	K	965082933	Odstranění násypů pod podlahami tl do 200 mm pl přes 2 m2	m3	21,407	1 450,00	31 040,15
11	K	977312112	Řezání stávajících betonových mazanin vyztužených hl do 100 mm	m	100,220	165,00	16 536,30
12	K	977312113	Řezání stávajících betonových mazanin vyztužených hl do 150 mm	m	100,220	175,00	17 538,50
13	K	978013191	Otlučení (osekání) vnitřní vápenné nebo vápenocementové omítky stěn v rozsahu do 100 %	m2	169,400	45,00	7 623,00
D	997		Přesun sutě				246 257,77
14	K	997013151	Vnitrostaveništní doprava sutí a vybouraných hmot pro budovy v do 6 m s omezením mechanizace	t	188,395	355,00	66 880,23
15	K	997013501	Odvoz sutí a vybouraných hmot na skládku nebo meziskládku do 1 km se složením	t	188,395	325,00	61 228,38
16	K	997013509	Příplatek k odvozu sutí a vybouraných hmot na skládku ZKD 1 km přes 1 km	t	4 709,875	12,00	56 518,50
17	K	997013602	Poplatek za uložení na skládce (skládkovné) stavebního odpadu železobetonového kód odpadu 17 01 01	t	47,716	455,00	21 710,78
18	K	997013609	Poplatek za uložení na skládce (skládkovné) stavebního odpadu ze směsí nebo oddělených frakcí betonu, cihel a keramických výrobků kód odpadu 17 01 07	t	80,741	320,00	25 837,12
19	K	997013631	Poplatek za uložení na skládce (skládkovné) stavebního odpadu směsného kód odpadu 17 09 04	t	1,225	1 500,00	1 837,50
20	K	997013655	Poplatek za uložení na skládce (skládkovné) zeminy a kamení kód odpadu 17 05 04	t	55,658	220,00	12 244,76

KRYCÍ LIST SOUPISU PRACÍ

Stavba:

Sportovní areál KŘP Jčk– oprava sociálního zázemí + IMOBIL- P 2.0

Objekt:

02 - Stavební úpravy

KSO:

Místo: Jiráskovo nábřeží 999/25, Č. Budějovice

CC-CZ:

Datum: 06.10.2021

Zadavatel:

ČR - Krajské ředitelství policie Jihočeského kraje

IČ:

DIČ:

Uchazeč:

Demostav, spol. s r.o.

IČ:

46678573

DIČ:

CZ46678573

Projektant:

CBN projekt s.r.o.

IČ:

DIČ:

Zpracovatel:

CBN projekt s.r.o.

IČ:

DIČ:

Poznámka:

Cena bez DPH

1 882 770,73

	Základ daně	Sazba daně	Výše daně
DPH základní	1 882 770,73	21,00%	395 381,85
DPH snížená	0,00	15,00%	0,00

Cena s DPH

v CZK

2 278 152,58

Projektant

Zpracovatel

Datum a podpis:

Razítko

Datum a podpis:

Razítko

Objednavatel

Uchazeč

Datum a podpis:

Razítko

Datum a podpis:

Razítko

SOUPIS PRACÍ

Stavba:

Sportovní areál KŘP Jčk– oprava sociálního zázemí + IMOBIL- P 2.0

Objekt:

02 - Stavební úpravy

Místo: Jiráskovo nábřeží 999/25, Č. Budějovice

Datum: 06.10.2021

Zadavatel: ČR - Krajské ředitelství policie Jihočeského kraje

Projektant: CBN projekt s.r.o.

Uchazeč: Demostav, spol. s r.o.

Zpracovatel: CBN projekt s.r.o.

PČ	Typ	Kód	Popis	MJ	Množství	J.cena [CZK]	Cena celkem [CZK]
D HSV Práce a dodávky HSV							594 517,33
D 1 Zemní práce							2 854,30
1	K	R181912112.1	Úprava rostlého terénu po odtěžení pod podlahy se zhuňněním ručně	m2	142,715	20,00	2 854,30
D 2 Zakládání							82 423,55
2	K	273321411	Základové desky ze ŽB bez zvýšených nároků na prostředí tř. C 20/25	m3	21,407	2 650,00	56 728,55
3	K	273362021	Výztuž základových desek svařovanými sítěmi Kari	t	0,571	45 000,00	25 695,00
D 3 Svislé a kompletní konstrukce							133 524,36
4	K	317142410	Překlad nenosný pórobetonový š 75 mm v do 250 mm na tenkovrstvou maltu dl do 1000 mm	kus	6,000	256,00	1 536,00
5	K	317142422	Překlad nenosný pórobetonový š 100 mm v do 250 mm na tenkovrstvou maltu dl do 1250 mm	kus	8,000	285,00	2 280,00
6	K	317944323	Válcované nosníky č.14 až 22 dodatečně osazované do připravených otvorů	t	0,228	42 500,00	9 690,00
7	K	319271121	Zdivo žump a šachet z cihel betonových 290 mm na MC	m3	0,540	6 500,00	3 510,00
8	K	342272215	Příčka z pórobetonových hladkých tvárnic na tenkovrstvou maltu tl 75 mm	m2	33,508	650,00	21 780,20
9	K	342272225	Příčka z pórobetonových hladkých tvárnic na tenkovrstvou maltu tl 100 mm	m2	101,155	750,00	75 866,25
10	K	342272245	Příčka z pórobetonových hladkých tvárnic na tenkovrstvou maltu tl 150 mm	m2	15,945	850,00	13 553,25
11	K	342291121	Ukotvení příček k cihelným konstrukcím plochými kotvami	m	60,890	50,00	3 044,50
12	K	346244371	Zazdivka o tl 140 mm rýh, nik nebo kapes z cihel pálených	m2	1,950	1 000,00	1 950,00
13	K	346244381	Pientování jednostranné v do 200 mm válcovaných nosníků cihlami	m2	1,232	255,00	314,16
D 4 Vodovonné konstrukce							4 000,00
14	K	413232211	Zazdivka zhlaví válcovaných nosníků v do 150 mm	kus	16,000	250,00	4 000,00
D 6 Úpravy povrchů, podlahy a osazování výplní							306 141,76
15	K	611325422	Oprava vnitřní vápenocementové štukové omítky stropů v rozsahu plochy do 30%	m2	53,920	145,00	7 818,40
16	K	612321121	Vápenocementová omítka hladká jednovrstvá vnitřních stěn nanášená ručně	m2	312,918	225,00	70 406,55
17	K	612321141	Vápenocementová omítka štuková dvouvrstvá vnitřních stěn nanášená ručně	m2	203,523	305,00	62 074,52
18	K	612321191	Příplatek k vápenocementové omítce vnitřních stěn za každých dalších 5 mm tloušťky ručně	m2	516,441	80,00	41 315,28
19	K	612325422	Oprava vnitřní vápenocementové štukové omítky stěn v rozsahu plochy do 30%	m2	143,825	135,00	19 416,38
20	K	631311115	Mazanina tl do 80 mm z betonu prostého bez zvýšených nároků na prostředí tř. C 20/25	m3	8,549	4 250,00	36 333,25
21	K	631319195	Příplatek k mazanině tl do 80 mm za plochu do 5 m2	m3	1,688	1,00	1,69
22	K	631319203	Příplatek k mazaninám za přidání ocelových vláken (drátkobeton) pro objemové vyztužení 25 kg/m3	m3	8,549	900,00	7 694,10

PČ	Typ	Kód	Popis	MJ	Množství	J.cena [CZK]	Cena celkem [CZK]
50	K	713191132	Montáž izolace tepelné podlah, stropů vrchem nebo střech překrytí separační fólií z PE	m2	139,250	15,00	2 088,75
51	M	28323053	fólie PE (500 kg/m3) separační podlahová oddělující tepelnou izolaci tl 0,6mm	m2	162,296	10,00	1 622,96
52	K	998713202	Přesun hmot procentní pro izolace tepelné v objektech v do 12 m	%	717,075	5,00	3 585,37
D		751	Vzduchotechnika				2 475,00
53	K	751398041	Mříž protidešťové žaluzie potrubí D do 300 mm	kus	3,000	250,00	750,00
54	M	42972901	žaluzie protidešťová plastová s pevnými lamelami, pro potrubí D 160mm	kus	3,000	500,00	1 500,00
55	K	998751201	Přesun hmot procentní pro vzduchotechniku v objektech v do 12 m	%	22,500	10,00	225,00
D		763	Konstrukce suché výstavby				94 258,77
56	K	763131751	Montáž parotěsné zábrany do SDK podhledu	m2	118,560	65,00	7 706,40
57	M	28329028	fólie PE vyztužená Al vrstvou pro parotěsnou vrstvu 150g/m2 s integrovanou lepicí páskou	m2	133,202	80,00	10 656,16
58	K	763135102	Montáž SDK kazetového podhledu z kazet 600x600 mm na zavěšenou polozapuštěnou nosnou konstrukci	m2	98,800	455,00	44 954,00
59	M	59030571	podhled kazetový bez děrování polozapuštěná hrana tl 10mm 600x600mm	m2	103,740	255,00	26 453,70
60	K	998763402	Přesun hmot procentní pro sádkartonové konstrukce v objektech v do 12 m	%	897,703	5,00	4 488,51
D		766	Konstrukce truhlářské				203 280,00
61	K	766660001	Montáž dveřních křídel otvíravých jednokřídlých š do 0,8 m do ocelové zárubně	kus	19,000	650,00	12 350,00
62	M	R61162085.1	dveře jednokřídlé dřevotřískové povrch laminátový plně 700x1970mm	kus	8,000	6 800,00	54 400,00
63	M	R61162086.1	dveře jednokřídlé dřevotřískové povrch laminátový plně 800x1970mm	kus	7,000	6 900,00	48 300,00
64	M	R61162086.2	dveře jednokřídlé dřevotřískové povrch laminátový plně 800x1970mm s větrací mřížkou	kus	3,000	6 250,00	18 750,00
65	K	766660002	Montáž dveřních křídel otvíravých jednokřídlých š přes 0,8 m do ocelové zárubně	kus	2,000	650,00	1 300,00
66	M	R61162086.3	dveře jednokřídlé dřevotřískové povrch laminátový plně 900x1970mm s větrací mřížkou	kus	1,000	6 500,00	6 500,00
67	M	61162087.1	dveře jednokřídlé dřevotřískové povrch laminátový plně 900x1970mm	kus	1,000	6 150,00	6 150,00
68	K	766660031	Montáž dveřních křídel otvíravých dvoukřídlých požárních do ocelové zárubně	kus	1,000	1 500,00	1 500,00
69	M	R61161106.1	dveře dvoukřídlé dřevotřískové povrch laminátový plně 1250x1970mm	kus	1,000	12 500,00	12 500,00
70	K	766660717	Montáž dveřních křídel samozavírače na ocelovou zárubeň	kus	3,000	850,00	2 550,00
71	M	R54917255.1	samozavírač dveří (C2), specifikace dle PD	kus	3,000	4 500,00	13 500,00
72	K	R76666933.1	D + M dveřního madla pro handicapované osoby	kus	1,000	1 500,00	1 500,00
73	K	R766660729.1	D + M dveřního interiérového kování - zámku, štítku s klikou	kus	22,000	650,00	14 300,00
74	K	998766202	Přesun hmot procentní pro konstrukce truhlářské v objektech v do 12 m	%	1 936,000	5,00	9 680,00
D		767	Konstrukce zámečnické				4 950,00
75	K	R767510111.1	D + M poklopu na revizní šachtu kanalizace	kus	3,000	1 500,00	4 500,00
76	K	998767202	Přesun hmot procentní pro zámečnické konstrukce v objektech v do 12 m	%	45,000	10,00	450,00
D		771	Podlahy z dlaždic				212 721,88
77	K	771121011	Nátěr penetrační na podlahu	m2	121,470	25,00	3 036,75
78	K	771151011	Samonivelační stěrka podlah pevnosti 20 MPa tl 3 mm	m2	13,400	330,00	4 422,00
79	K	771161011	Montáž profilu dilatační spáry bez izolace v rovině dlažby	m	10,200	125,00	1 275,00
80	M	59054164	profil dilatační s bočními díly z PVC/CPE tl 10mm	m	11,220	250,00	2 805,00
81	K	771161021	Montáž profilu ukončujícího pro plynulý přechod (dlažby s kobercem apod.)	m	1,600	125,00	200,00

PČ	Typ	Kód	Popis	MJ	Množství	J.cena [CZK]	Cena celkem [CZK]
114	K	784321043	Příplatek k cenám dvojnásobných silikátových maleb za provádění styku 2 barev	m	63,070	20,00	1 261,40
115	K	784321053	Příplatek k cenám dvojnásobných silikátových maleb za barevnou malbu v odstínu středně sytém	m2	109,298	50,00	5 464,90
D VRN			Vedlejší rozpočtové náklady				203 962,42
D VRN3			Zařízení staveniště				120 000,00
116	K	030001000	Zařízení staveniště	kpl	1,000	120 000,00	120 000,00
D VRN4			Inženýrská činnost				21,00
117	K	043194000	Ostatní zkoušky	kus	20,000	1,00	20,00
118	K	049103000	Náklady vzniklé v souvislosti s realizací stavby	kus	1,000	1,00	1,00
D VRN5			Finanční náklady				83 940,42
119	K	052103000	Rezerva investora	%	5,000	1 678 808,31	83 940,42
D VRN7			Provozní vlivy				1,00
120	K	070001000	Provozní vlivy	kpl	1,000	1,00	1,00

KRYCÍ LIST SOUPISU PRACÍ

Stavba:

Sportovní areál KŘP Jčk– oprava sociálního zázemí + IMOBIL- P 2.0

Objekt:

03 - Vzduchotechnika

KSO:

Místo: Jiráskovo nábřeží 999/25, Č. Budějovice

CC-CZ:

Datum: 06.10.2021

Zadavatel:

ČR - Krajské ředitelství policie Jihočeského kraje

IČ:

DIČ:

Uchazeč:

Demostav, spol. s r.o.

IČ:

46678573

DIČ:

CZ46678573

Projektant:

CBN projekt s.r.o.

IČ:

DIČ:

Zpracovatel:

CBN projekt s.r.o.

IČ:

DIČ:

Poznámka:

Cena bez DPH **475 624,44**

	Základ daně	Sazba daně	Výše daně
DPH základní	475 624,44	21,00%	99 881,13
DPH snížená	0,00	15,00%	0,00

Cena s DPH **v CZK** **575 505,57**

Projektant

Zpracovatel

Datum a podpis:

Razítko

Datum a podpis:

Razítko

Objednavatel

Uchazeč

Datum a podpis:

Razítko

Datum a podpis:

Razítko

SOUPIS PRACÍ

Stavba:

Sportovní areál KŘP Jčk– oprava sociálního zázemí + IMOBIL- P 2.0

Objekt:

03 - Vzduchotechnika

Místo: Jiráskovo nábřeží 999/25, Č. Budějovice

Datum: 06.10.2021

Zadavatel: ČR - Krajské ředitelství policie Jihočeského kraje

Projektant: CBN projekt s.r.o.

Uchazeč: Demostav, spol. s r.o.

Zpracovatel: CBN projekt s.r.o.

PČ	Typ	Kód	Popis	MJ	Množství	J.cena [CZK]	Cena celkem [CZK]
----	-----	-----	-------	----	----------	--------------	-------------------

Náklady soupisu celkem

475 624,44

D	D1	Zařízení č. 1					405 413,64
1	K	Pol1	Jednotka pro přívod a odvod , ležatá podsrop, včetně MaR ve složení kapsový filtr F7, kapsový filtr F5, deskový rekuperátor, ventilátor pro přív. a odv. s EC motory, Q=960m3/h, p=250 Pa, N=700 W/230V. Ohřivač 3,9kW a regu. klapka na přívod a odvod, vč SM	ks	1,000	310 921,20	310 921,20
2	K	Pol2	Tlumič hluku buňkový 640x280/600	ks	4,000	2 268,00	9 072,00
3	K	Pol3	Žaluzie 640x280	ks	1,000	2 046,60	2 046,60
4	K	Pol4	Ventil přívodní 200 vč. ohebné hadice 200/2000	ks	4,000	591,84	2 367,36
5	K	Pol5	Ventil přívodní 160 vč. ohebné hadice 160/2000	bm	6,000	442,80	2 656,80
6	K	Pol6	Ventil odvodní 200vč. ohebné hadice 200/2000	bm	4,000	591,84	2 367,36
7	K	Pol7	Ventil odvodní 160vč. ohebné hadice 160/2000	bm	6,000	442,80	2 656,80
8	K	Pol8	Ventil odvodní 100vč. ohebné hadice 100/2000	bm	1,000	263,52	263,52
9	K	Pol9	Potrubí čtyřhranné sk I pozinkované	m2	65,000	810,00	52 650,00
10	K	Pol10	Teplná izolace z čedičové vaty s = 40 mm s oplechováním	m2	10,000	1 620,00	16 200,00
11	K	Pol11	Teplná izolace z čedičové vaty s = 40 mm s AL polepem	m2	6,000	702,00	4 212,00
D	D2	Zařízení č. 2					7 875,36
12	K	Pol12	Ax. ventilátor 100, Q= 50 m3/h/15 Pa , N=20 W/230 V	ks	1,000	3 186,00	3 186,00
13	K	Pol13.1	Ax. ventilátor 100, Q= 50 m3/h/15 Pa , N=20 W/230 V, flexo 100	ks	1,000	3 186,00	3 186,00
14	K	Pol14	Potrubí kruhové 100	bm	6,000	250,56	1 503,36
D	D3	Zařízení č. 3					4 689,36
15	K	Pol13.2	Ax. ventilátor 100, Q= 50 m3/h/15 Pa , N=20 W/230 V, flexo 100	ks	1,000	3 186,00	3 186,00
16	K	Pol15	Potrubí kruhové 100	bm	6,000	250,56	1 503,36
D	D4	Zařízení č. 4					5 590,08
17	K	Pol16	Ax. ventilátor 200, Q= 50 m3/h/15 Pa , N=25 W/230 V, flexo 125	ks	1,000	3 186,00	3 186,00
18	K	Pol17	Potrubí kruhové 160	bm	6,000	400,68	2 404,08
D	D5	Montáž					49 680,00
19	K	Pol18	Montáž zařízení	kpl	1,000	49 680,00	49 680,00
D	D6	Doprava					2 376,00
20	K	Pol19	Doprava materiálu	kpl	1,000	2 376,00	2 376,00

KRYCÍ LIST SOUPLISU PRACÍ

Stavba:

Sportovní areál KŘP Jčk– oprava sociálního zázemí + IMOBIL- P 2.0

Objekt:

04 - Zdravotechnické instalace

KSO:

Místo: Jiráskovo nábřeží 999/25, Č. Budějovice

CC-CZ:

Datum: 06.10.2021

Zadavatel:

ČR - Krajské ředitelství policie Jihočeského kraje

IČ:

DIČ:

Uchazeč:

Demostav, spol. s r.o.

IČ:

46678573

DIČ:

CZ46678573

Projektant:

CBN projekt s.r.o.

IČ:

DIČ:

Zpracovatel:

CBN projekt s.r.o.

IČ:

DIČ:

Poznámka:

Cena bez DPH **563 335,96**

	Základ daně	Sazba daně	Výše daně
DPH základní	563 335,96	21,00%	118 300,55
DPH snížená	0,00	15,00%	0,00

Cena s DPH v CZK 681 636,51

Projektant

Zpracovatel

Datum a podpis:

Razítko

Datum a podpis:

Razítko

Objednavatel

Uchazeč

Datum a podpis:

Razítko

Datum a podpis:

Razítko

SOUPIS PRACÍ

Stavba:

Sportovní areál KŘP Jčk– oprava sociálního zázemí + IMOBIL- P 2.0

Objekt:

04 - Zdravotechnické instalace

Místo: Jiráskovo nábřeží 999/25, Č. Budějovice

Datum: 06.10.2021

Zadavatel: ČR - Krajské ředitelství policie Jihočeského kraje

Projektant: CBN projekt s.r.o.

Uchazeč: Demostav, spol. s r.o.

Zpracovatel: CBN projekt s.r.o.

PČ	Typ	Kód	Popis	MJ	Množství	J.cena [CZK]	Cena celkem [CZK]
----	-----	-----	-------	----	----------	--------------	-------------------

Náklady soupisu celkem

563 335,96

D	D1	Popis	MJ	Množství	J.cena [CZK]	Cena celkem [CZK]
	Vnitřní kanalizace					93 746,52
1	K 721173401	Potrubí kanalizační z PVC SN 4 svodné DN 110	m	24,000	354,00	8 496,00
2	K 721173402	Potrubí kanalizační z PVC SN 4 svodné DN 125	m	22,000	462,00	10 164,00
3	K 721173403	Potrubí kanalizační z PVC SN 4 svodné DN 160	m	33,000	510,00	16 830,00
4	K 721174024	Potrubí kanalizační z PP odpadní DN 75	m	9,000	268,80	2 419,20
5	K 721174025	Potrubí kanalizační z PP odpadní DN 110	m	16,000	354,00	5 664,00
6	K 721174042	Potrubí kanalizační z PP přípojovací DN 40	m	12,000	210,00	2 520,00
7	K 721174043	Potrubí kanalizační z PP přípojovací DN 50	m	16,000	234,00	3 744,00
8	K 721174044	Potrubí kanalizační z PP přípojovací DN 75	m	10,000	268,80	2 688,00
9	K 721174045	Potrubí kanalizační z PP přípojovací DN 110	m	3,000	354,00	1 062,00
10	K PC	Upevňovací objímky a pomocný materiál do DN 100	kpl	1,000	628,80	628,80
11	K 721290111	Zkouška těsnosti potrubí kanalizace vodou do DN 125	m	112,000	26,40	2 956,80
12	K 721290112	Zkouška těsnosti potrubí kanalizace vodou do DN 200	m	33,000	25,20	831,60
13	K 721194103	Vyvedení a upevnění odpadních výpustek DN 32	kus	2,000	78,00	156,00
14	K 721194104	Vyvedení a upevnění odpadních výpustek DN 40	kus	11,000	86,40	950,40
15	K 721194105	Vyvedení a upevnění odpadních výpustek DN 50	kus	8,000	102,00	816,00
16	K 721194109	Vyvedení a upevnění odpadních výpustek DN 110	kus	10,000	138,00	1 380,00
17	K PC.1	Čistící kus DN160 svodného potrubí z PVC	kus	3,000	870,00	2 610,00
18	K 877315211	Montáž tvarovek z tvrdého PVC-systém KG nebo z polypropylenu-systém KG 2000 jednoosé DN 160	kus	3,000	424,80	1 274,40
19	K PC.2	Čistící kus DN75 odpadního potrubí z PP	kus	4,000	213,60	854,40
20	K PC.3	Čistící kus DN110 odpadního potrubí z PP	kus	2,000	294,00	588,00
21	K 721226512	Zápachová uzávěrka podomítková pro pračku a myčku DN 50	kus	2,000	184,80	369,60
22	K 48481003	Sífon pro odvod kondenzátu	kus	1,000	237,60	237,60
23	K 751613140	Montáž sífonu pro odvod kondenzátu	kus	1,000	134,40	134,40
24	K 55161841	Vtok se zápachovou uzávěrkou DN 32	kus	1,000	309,60	309,60
25	K 725869218	Montáž zápachových uzávěrek U-sífonů	kus	1,000	69,60	69,60
26	K 721211422	Vpust' podlahová se svislým odtokem DN 50/75/110 mřížka nerez 138x138	kus	12,000	1 144,80	13 737,60
27	K 721211913	Montáž vpustí podlahových DN 110 ostatní typ	kus	12,000	429,60	5 155,20
28	K 721273153	Hlavice ventilační polypropylen PP DN 110	kus	2,000	422,40	844,80
29	K 721279153	Montáž hlavice ventilační polypropylen PP DN 110 ostatní typ	kus	2,000	81,60	163,20
30	K PC.4	Napojení do stávající kanalizace	soubor	3,000	542,40	1 627,20
31	K 998721201	Přesun hmot tonážní pro vnitřní kanalizace v objektech v do 6 m	%	892,824	5,00	4 464,12

D D2

Zemní práce

52 869,96

PČ	Typ	Kód	Popis	MJ	Množství	J.cena [CZK]	Cena celkem [CZK]
61	K	713463212	Montáž izolace tepelné potrubí potrubními pouzdry s Al fólií staženými Al páskou 1x D do 100 mm	m	26,000	42,00	1 092,00
62	K	722190401	Vyvedení a upevnění výpusťku do DN 25	kus	1,000	78,00	78,00
63	K	722220152	Nástěnka závitová plastová PPR PN 20 DN 20 x G 1/2"	kus	49,000	90,00	4 410,00
64	K	722220161	Nástěnný komplet plastový PPR PN 20 DN 20 x G 1/2"	soubor	1,000	268,80	268,80
65	K	725813111	Ventil rohový bez přípojovací trubičky nebo flexi hadičky G 1/2"	soubor	41,000	162,00	6 642,00
66	K	725813112	Ventil rohový pračkový G 3/4"	kus	2,000	237,60	475,20
67	K	722232043	Kohout kulový přímý G 1/2" PN 42 do 185°C vnitřní závit	kus	8,000	237,60	1 900,80
68	K	722232044	Kohout kulový přímý G 3/4" PN 42 do 185°C vnitřní závit	kus	6,000	355,20	2 131,20
69	K	722232045	Kohout kulový přímý G 1" PN 42 do 185°C vnitřní závit	kus	2,000	430,80	861,60
70	K	722232046	Kohout kulový přímý G 5/4" PN 42 do 185°C vnitřní závit	kus	2,000	561,60	1 123,20
71	K	722232047	Kohout kulový přímý G 6/4" PN 42 do 185°C vnitřní závit	kus	1,000	688,80	688,80
72	K	722232048	Kohout kulový přímý G 2" PN 42 do 185°C vnitřní závit	kus	2,000	903,60	1 807,20
73	K	722224115	Kohout vypouštěcí G 1/2" PN 10 s jedním závitem	kus	3,000	115,20	345,60
74	K	722231074	Ventil zpětný mosazný G 1" PN 10 do 110°C se dvěma závity	kus	1,000	315,60	315,60
75	K	PC.11	Termostatický směšovací ventil G 1", kvs=1,5, 20-43°C	kus	1,000	3 027,60	3 027,60
76	K	PC.12	Termostatický směšovací ventil G 1", kvs=3,2, 20-43°C	kus	1,000	3 387,60	3 387,60
77	K	55128034	Tlakoměr radiální D 60mm zadní napojení 1/4" MR 63,0-6bar	kus	1,000	294,00	294,00
78	K	722229101	Montáž vodovodních armatur s jedním závitem G 1/2" ostatní typ	kus	1,000	184,80	184,80
79	K	722231222	Ventil pojistný mosazný G 3/4" PN 6 do 100°C k bojleru s vnitřním x vnějším závitem	kus	1,000	1 183,20	1 183,20
80	K	725532220	Elektrický ohřivač zásobníkový akumulární závěsný vodorovný 200 l / 2,2 kW	soubor	1,000	4 500,00	4 500,00
81	K	725539206	Montáž ohřivačů zásobníkových závěsných tlakových do 200 litrů	soubor	1,000	1 860,00	1 860,00
82	K	48466573	Nádoba expanzní tlaková s membránou pro pitnou vodu objem 18L PN 1	kus	1,000	2 358,00	2 358,00
83	K	PC.13	Montáž expanzní tlakové nádoby	soubor	1,000	780,00	780,00
84	K	PC.14	Průtočná armatura Flowjet	soubor	1,000	1 075,20	1 075,20
85	K	PC.15	Napojení do stávajícího ocelového potrubí	ks	4,000	307,20	1 228,80
86	K	998722201	Přesun hmot procentní pro vnitřní vodovod v objektech v do 6 m	%	1 472,376	5,00	7 361,88

D		D4	Zařizovací předměty	205 989,00			
87	K	725112182	Kombi klozet s úspornou armaturou odpad svislý.	soubor	8,000	2 140,00	17 120,00
88	K	PC.16	Kombi klozet bezbariérový odpad svislý.	soubor	1,000	5 500,00	5 500,00
89	K	725119122	Montáž klozetových mís kombi	kus	9,000	650,00	5 850,00
90	K	725331111	Výlevka bez výtokových armatur keramická se sklopnou plastovou mřížkou 500 mm	soubor	1,000	3 100,00	3 100,00
91	K	725339111	Montáž výlevky	soubor	1,000	650,00	650,00
92	K	725821311	Baterie dřezová nástěnná páková s otáčivým kulatým ústím a délkou ramínka 200 mm	soubor	1,000	800,00	800,00
93	K	725829101	Montáž baterie nástěnné dřezové pákové a klasické	kus	1,000	450,00	450,00
94	K	725211616	Umyvadlo keramické bílé šířky 550 mm s krytem na sifon připevněné na stěnu šrouby, vč. sifonu	soubor	12,000	1 400,00	16 800,00
95	K	PC.17	Umyvadlo keramické bezbariérové bílé šířky 550 mm s krytem na sifon připevněné na stěnu šrouby, vč. sifonu	soubor	1,000	3 500,00	3 500,00
96	K	725219102	Montáž umyvadla připevněného na šrouby do zdiva	soubor	13,000	650,00	8 450,00
97	K	725822633	Baterie umyvadlová stojánková klasická s výpustí	soubor	13,000	650,00	8 450,00

PC	Typ	Kód	Popis	MJ	Množství	J.cena [CZK]	Cena celkem [CZK]
128	K	PC.28	Ostatní stavební přípomocce	kpl	1,000	15 000,00	15 000,00

KRYCÍ LIST SOUPISU PRACÍ

Stavba:

Sportovní areál KŘP Jčk– oprava sociálního zázemí + IMOBIL- P 2.0

Objekt:

05 - Elektroinstalace - silnoproud

KSO:

Místo: Jiráskovo nábřeží 999/25, Č. Budějovice

CC-CZ:

Datum: 06.10.2021

Zadavatel:

ČR - Krajské ředitelství policie Jihočeského kraje

IČ:

DIČ:

Uchazeč:

Demostav, spol. s r.o.

IČ:

46678573

DIČ:

CZ46678573

Projektant:

CBN projekt s.r.o.

IČ:

DIČ:

Zpracovatel:

CBN projekt s.r.o.

IČ:

DIČ:

Poznámka:

Cena bez DPH **220 310,85**

	Základ daně	Sazba daně	Výše daně
DPH základní	220 310,85	21,00%	46 265,28
DPH snížená	0,00	15,00%	0,00

Cena s DPH **266 576,13**

v CZK

Projektant

Zpracovatel

Datum a podpis:

Razítko

Datum a podpis:

Razítko

Objednavatel

Uchazeč

Datum a podpis:

Razítko

Datum a podpis:

Razítko

SOUPIS PRACÍ

Stavba:

Sportovní areál KŘP Jčk– oprava sociálního zázemí + IMOBIL- P 2.0

Objekt:

05 - Elektroinstalace - silnoproud

Místo:

Jiráskovo nábřeží 999/25, Č. Budějovice

Datum:

06.10.2021

Zadavatel:

ČR - Krajské ředitelství policie Jihočeského kraje

Projektant:

CBN projekt s.r.o.

Uchazeč:

Demostav, spol. s r.o.

Zpracovatel:

CBN projekt s.r.o.

PČ	Typ	Kód	Popis	MJ	Množství	J.cena [CZK]	Cena celkem [CZK]
----	-----	-----	-------	----	----------	--------------	-------------------

Náklady soupisu celkem

220 310,85

D D1

ELEKTROINSTALACE SILNOPROUD

99 482,53

D D1.1

ELEKTROMONTÁŽE – SILNOPROUDÉ ROZVODY

73 239,19

1	K	741 13-2146	ukončení kabelu 5x6mm2	ks	4,000	71,30	285,20
2	K	741 13-2145	ukončení kabelu 5x2,5mm2	ks	4,000	34,27	137,08
3	K	741 13-2145.1	připojení 3f spotřebiče	ks	1,000	1 500,00	1 500,00
4	K	741 13-2103	ukončení kabelu 3x2,5mm2	ks	6,000	28,52	171,12
5	K	741 13-2103.1	ukončení kabelu 3x1,5mm2	ks	8,000	25,65	205,16
6	K	741 11-0511	elektroinstalační plastová lišta 40x20 s víčkem	m	32,000	68,43	2 189,60
7	K	741 12-2032	CYKY-J 5x6mm2	m	42,000	25,65	1 077,09
8	K	741 12-2031	CYKY-J 5x2,5mm2	m	18,000	20,01	360,18
9	K	741 12-2031.1	CYKY-J 5x1,5mm2	m	28,000	20,01	560,28
10	K	741 12-2016	CYKY-J 3x2,5mm2	m	64,000	20,01	1 280,64
11	K	741 12-2015	CYKY-J 3x1,5mm2	m	204,000	20,01	4 082,04
12	K	741 12-4701	JYTY 2x1mm2	m	21,000	20,00	420,00
13	K	741 12-4701.1	JYTY 4x1mm2	m	14,000	20,00	280,00
14	K	741 12-0001	H07V-U 6mm2 zž (CY)	m	56,000	22,77	1 275,12
15	K	741 12-0003	H07V-U 10mm2 zž (CY)	m	42,000	22,77	956,34
16	K	741 11-2061	krabice KP67/2	ks	25,000	39,91	997,63
17	K	741 11-2101	krabice KU68-1903 kompletní s věnečkem a víčkem	ks	2,000	54,17	108,33
18	K	741 11-2104	krabice KO125	ks	2,000	54,17	108,33
19	K	741 31-3042	zásuvka 230V/16A 2P+Z průběžná montáž	ks	6,000	96,95	581,67
20	K	741 31-0201	spínač pod omítku, řazení 1	ks	10,000	88,44	884,35
21	K	741 31-1003	spínač automatický s detektorem pohybu	ks	2,000	285,20	570,40
22	K	741 31-0212	spínač pod omítku, řazení 1/0 – tlačítko zapínací	ks	3,000	88,44	265,31
23	K	741 13-2145.2	připojení 3f spotřebiče	ks	2,000	285,20	570,40
24	K	741 13-2103.2	připojení 1f spotřebiče	ks	2,000	182,51	365,01
25	K	741 37-2061	montáž svítidla s LED zdrojem	ks	30,000	356,50	10 695,00
26	K	460 93-2111	osazení hmoždinky HM8	ks	156,000	11,39	1 776,06
27	K	741 11-2104.1	svorkovnice pospojování	ks	2,000	125,47	250,93
28	K	741 21-0002	montáž ocep. rozvodnic do 50kg	ks	2,000	598,92	1 197,84
29	K	998 74-1102	přesun hmot pro silnoproud v objektech výšky 6-12m	t	1,000	1 254,88	1 254,88
30	K	741 81-0002	zkouška a prohlídka el rozvodů – výchozí revize včetně vypracování protokolu – elektrického rozvodu do 0,5 milionu Kč	ks	1,000	7 130,00	7 130,00
31	K	Pol1	úprava a doplnění rozvaděče R1 a R3	h	16,000	402,50	6 440,00
32	K	Pol2	vypracování DSPS	ks	1,000	9 696,80	9 696,80
33	K	Pol3	protipožární utěsnění prostupů	ks	2,000	4 563,20	9 126,40
34	K	Pol4	zednické a začíšťovací práce včetně materiálu	h	16,000	402,50	6 440,00

PČ	Typ	Kód	Popis	MJ	Množství	J.cena [CZK]	Cena celkem [CZK]
76	K	Pol39	propojovací a podružný materiál	sada	1,000	276,00	276,00
77	K	Pol40	montáž rozvaděče	ks	1,000	3 992,80	3 992,80
D D2.2 Dodávka (specifikace) rozvaděče RS2							13 727,43
78	K	Pol41	PLASTOVÁ ROZVODNICE PRO POVRCHOVOU MONTÁŽ, IP30, In=40A, pro minimálně 24 TE modulů, např. 2 řady x 12TE = 24 TE	ks	1,000	530,89	530,89
79	K	Pol31	Vypínač 25/3	ks	1,000	414,54	414,54
80	K	Pol42	jistič B16/3 10kA	ks	1,000	428,42	428,42
81	K	Pol73	jistič B6/1 10kA	ks	1,000	350,00	350,00
82	K	Pol34	jistič B2/1 10kA	ks	1,000	223,50	223,50
83	K	Pol35	proudový chránič s nadproudovou ochranou 10/1N/B/003 10kA	ks	1,000	1 580,81	1 580,81
84	K	Pol36	proudový chránič s nadproudovou ochranou 16/1N/B/003 10kA	ks	2,000	1 382,02	2 764,05
85	K	Pol74	napájecí zdroj 230VAC/12VDC 2A	ks	1,000	2 500,00	2 500,00
86	K	Pol37	instalační stykač 230V/25A 3xNO	ks	1,000	493,28	493,28
87	K	Pol38	propojovací lišta 3L-1000mm / 10C	ks	1,000	458,34	458,34
88	K	Pol39	propojovací a podružný materiál	sada	1,000	276,00	276,00
89	K	Pol40	montáž rozvaděče	ks	1,000	3 707,60	3 707,60
D D2.3 DOPRAVA							4 600,00
90	K	Pol81	Doprava 3,6%	kpl	1,000	4 600,00	4 600,00
D VRN3 Zařízení staveniště							2 760,00
91	K	030001000	Zařízení staveniště 3,25%	kpl	1,000	2 760,00	2 760,00

KRYCÍ LIST SOUPISU PRACÍ

Stavba:

Sportovní areál KŘP Jčk– oprava sociálního zázemí + IMOBIL- P 2.0

Objekt:

06 - Vytápění

KSO:

Místo: Jiráskovo nábřeží 999/25, Č. Budějovice

CC-CZ:

Datum: 06.10.2021

Zadavatel:

ČR - Krajské ředitelství policie Jihočeského kraje

IČ:

DIČ:

Uchazeč:

Demostav, spol. s r.o.

IČ:

46678573

DIČ:

CZ46678573

Projektant:

CBN projekt s.r.o.

IČ:

DIČ:

Zpracovatel:

CBN projekt s.r.o.

IČ:

DIČ:

Poznámka:

Cena bez DPH **72 616,80**

	Základ daně	Sazba daně	Výše daně
DPH základní	72 616,80	21,00%	15 249,53
DPH snížená	0,00	15,00%	0,00

Cena s DPH **v CZK 87 866,33**

Projektant

Zpracovatel

Datum a podpis:

Razítko

Datum a podpis:

Razítko

Objednavatel

Uchazeč

Datum a podpis:

Razítko

Datum a podpis:

Razítko

SOUPIS PRACÍ

Stavba:

Sportovní areál KŘP Jčk- oprava sociálního zázemí + IMOBIL- P 2.0

Objekt:

06 - Vytápění

Místo: Jiráskovo nábřeží 999/25, Č. Budějovice

Datum: 06.10.2021

Zadavatel: ČR - Krajské ředitelství policie Jihočeského kraje

Projektant: CBN projekt s.r.o.

Uchazeč: Demostav, spol. s r.o.

Zpracovatel: CBN projekt s.r.o.

PČ	Typ	Kód	Popis	MJ	Množství	J.cena [CZK]	Cena celkem [CZK]
----	-----	-----	-------	----	----------	--------------	-------------------

Náklady soupisu celkem

72 616,80

D		733	Rozvod potrubí	6 739,20			
1	K	733163103R00	Potrubí z měděných trubek D 18 x 1,0 mm	m	8,000	333,60	2 668,80
2	K	733163104R00	Potrubí z měděných trubek D 22 x 1,0mm	m	8,000	424,80	3 398,40
3	K	733190107R00	Tlaková zkouška potrubí do DN 40	m	16,000	42,00	672,00
D		734	Armatury	11 205,60			
4	K	55121092.A	Ventil radiátorový standart DT 15, (kvs =2, XP2 kv=0,79)	kus	7,000	540,00	3 780,00
5	K	or.cena	Termostat. hlavice ref. typ K- standard + MTZ	kus	7,000	342,00	2 394,00
6	K	734266222R00	Šroubení regulační s vypouštěním DN 15, (kv=0,09-1,31)	kus	7,000	430,80	3 015,60
7	K	734209115R00	Montáž armatur závitových do G 1	kus	16,000	126,00	2 016,00
D		735	Otopná tělesa	46 032,00			
8	K	or.cena.1	Otopná tělesa panelová typ klasik 20-060050	kus	2,000	3 244,80	6 489,60
9	K	or.cena.2	Otopná tělesa panelová typ klasik 20-060060	kus	1,000	3 436,80	3 436,80
10	K	or.cena.3	Otopná tělesa panelová typ klasik 20-060100	kus	2,000	4 218,00	8 436,00
11	K	or.cena.4	Otopná tělesa panelová typ klasik 20-060160	kus	1,000	5 424,00	5 424,00
12	K	or.cena.5	Otopná tělesa panelová typ klasik 21-090160	kus	1,000	7 083,60	7 083,60
13	K	735159220R00	Montáž panelových těles 2řadých	kus	7,000	2 100,00	14 700,00
14	K	735158220R00	Tlakové zkoušky panelových těles	kus	7,000	66,00	462,00
D		783	Nátěry	2 400,00			
15	K	783424140R00	Nátěr syntetický potrubí do DN 50 mm Z + 2x	m	16,000	150,00	2 400,00
D		900VD	Ostatní konstrukce a práce	6 240,00			
16	K	or.cena.6	Topná zkouška	h	3,000	780,00	2 340,00
17	K	or.cena	Zednické výpomoci (drážky, průrazy, niky atd.) včetně potřebného materiálu	h	5,000	780,00	3 900,00

pril. č. 2 k č.j.: KRNC - 110512107 - 2021 - 0200V0 - V2J
 počet stran: 2

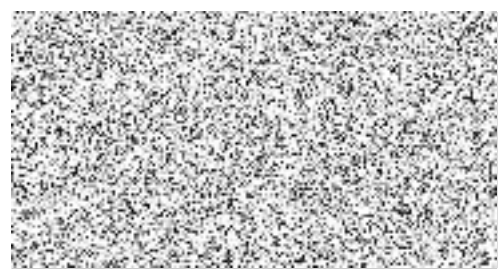
Demostav, spol. s r.o. HARMONOGRAM - „Oprava sociálního zázemí – sportovní areál Krajského ředitelství policie Jihočeského kraje (dále jen „KŘP Jčk“), Jiráskovo náměstí 25, České Budějovice „

ID	Název úkolu	Doba / počet dní	Zahájení	Okončení	Průběh
1	Předsáz stavební	0 dní	11.10.21	11.10.21	11.10.21
2					
3	Bourací práce	30 dní	11.10.21	10.11.21	
4	Střešní opravy	82 dní	5.11.21	28.2.22	
5	Větrací technika	20 dní	1.2.22	28.2.22	
6	Zateplení střešního pláště	82 dní	5.11.21	28.2.22	
7	Elektrická a osvětlovací instalace	64 dní	1.12.21	28.2.22	
8	Výhledy	64 dní	1.12.21	28.2.22	
9					
10	Termín dokončení	0 dní	28.2.22	28.2.22	

Projekt: Oprava sociálního zázemí – sportovní



Úvod: Průběh: Souhrn: Účastníci: Konečný termín:
 Rozložení: Měřítko: Souhrn projektu: Účastníci:



FINANČNÍ HARMONOGRAM + FAKTURAČNÍ TERMÍNY

Orientační plán fakturace

31.10.2021	cca 10% z celkové ceny díla tj.: <u>363.802,33 Kč bez DPH</u>
30.11.2021	cca 20% z celkové ceny díla tj.: <u>727.604,65 Kč bez DPH</u>
31.12.2021	cca 30% z celkové ceny díla tj.: <u>1.091.406,97 Kč bez DPH</u>
31.1.2022	cca 30% z celkové ceny díla tj.: <u>1.091.406,97 Kč bez DPH</u>
28.2.2022	cca 10% z celkové ceny díla tj.: <u>363.802,33 Kč bez DPH</u>

Celková cena(100%): 3.638.023,26 Kč bez DPH

Pozn.: Termíny orientační, posunuly by se v případě posunutí termínu předání staveniště a s ohledem na skutečně provedené práce a dostupnost materiálu na trhu.

V Hluboká nad Vltavou dne 6.10.2021

Demostav, spol. s r.o.

Ing. Martin Sedlický

jednatel společnosti

