

LESY ČESKÉ REPUBLIKY, s.p.

Oblastní ředitelství – jižní Čechy

Zadávací list projekčních prací – projektové dokumentace,

**Název akce: Revitalizace bezejmenného p. u Pláničky, ř.km 1,230 – 1,485**

Stupeň projektové dokumentace:

*Dokumentace pro vydání společného povolení a provádění stavby – jednostupňový projekt*

Místo: Černá v Pošumaví

Obec s rozšířenou působností: Český Krumlov

Kraj: Jihočeský kraj

Katastrální území: Černá v Pošumaví

Název toku: bezejmenný

ČHP.: 1-06-01-1020

IDVT: 10254673

Druh prací: projektová dokumentace revitalizace toku

Charakter akce: investiční

Vymezení úseku, v němž budou prováděny práce, jež jsou předmětem PD, a jeho délka:

od ř. km 1,230 do ř. km 1,485, tj. 255 m.

#### **Popis stávajícího stavu:**

Řešený vodní tok leží v povodí Lukavického potoka, které bylo historicky značně ovlivněno stavbami pro odvodnění území. Povodí je relativně rovinné s velkým množstvím podmáčených lokalit a původních rašelinišť. Většina povodí je zalesněna.

#### **Popis návrhu a požadavků investora:**

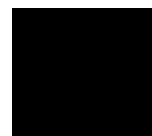
Předmětem záměru je zpracování revitalizace historicky nešetrně upraveného vodního toku v jinak cenném přírodním prostředí za účelem zadržování vody v krajině a zlepšení ekologických hodnot území. Délka revitalizace se předpokládá cca 255 m.

V rámci revitalizace dojde k obnově přírodě blízkého stavu vodního toku, který byl v minulosti nevhodně technicky upraven. Vodní tok je umístěn na pozemku 612/2, který protéká přes pozemek 305/3 v k.ú. Černá v Pošumaví, který je veden jak ostatní plocha s neúrodnou půdou a je v majetku státu s právem hospodařit pro Lesy ČR. Tento pozemek může sloužit pro rozvlnění toku a vytvoření doprovodných staveb jako jsou tůně a mokřady, které budou zadržovat vodu v krajině a budou rovněž v krajině sloužit jako biotopy. Předpokládá se zasypání původního koryta i ostatních melioračních kanálů včetně jejich zabezpečení proti průsaku pomocí dřevěných přepážek. Revitalizovaný tok by měl mít také lepší protipovodňové schopnosti, jelikož větší průtoky se rozlijí a zpomalí odtok v nivě.

Zmiňovaný pozemek je mírně sklonitý k jeho jižnímu rohu, což neodpovídá stávající trase upraveného vodního toku. Nová trasa revitalizovaného toku by tedy byla nasměrována k tomuto bodu. V současné době je zde již vytvořeno drobné přirozené koryto, které se stéká s bezejmenným vodním tokem v ř.km 1,010.

#### **Podklady poskytnuté objednatelem:**

- informace k vodnímu toku z CEVT



- DMR 5G

Předpokládaný náklad na realizaci stavebních prací: 500 tis. Kč bez DPH

Postup ( fáze) zpracování PD:

1. **Etapa prací - zajištění podkladů pro návrh technického řešení**

- hydrologická data ČHMÚ (m - denní a N - leté průtoky)
- geodetické zaměření
- přírodovědecký průzkum

**Termín první etapy prací bude do 2 měsíců od podpisu SoD**

2. **Etapa prací - návrh technického řešení - zpracování projektové dokumentace pro společné povolení stavby, projednání s dotčenými orgány státní správy a dotčenými institucemi, včetně zpracování případných připomínek do PD.**

**Termín druhé etapy a konečné odevzdání prací bude do 6 měsíců od podpisu SoD**

Koncept projektu bude projednán na výrobním výboru svolaném projektantem do 3 měsíců od podpisu SoD

Případné návrhy změn (vyplývající z výsledků projednávání návrhu technického řešení) objednatel schváleného konceptu budou zhotovitelem znovu předloženy k projednání do DK objednatel.

PD pro společné povolení stavby v podrobnosti pro provádění stavby vyhotoven v 6 samostatných paré a v jednom vyhotovení v elektronické (digitální) podobě.

**PD bude rozšířena o požadavky investora**

Požadované podklady:

- geodetické práce, *požadujeme výškopis (balt. po vyrovnání) a polohopis (v souřadnicovém systému JTSK)*, vyhotovené geodetické podklady pro projektovou činnost budou předány objednateli v elektronické podobě (formáty dxf, dgn), včetně zřízení a zaměření všech bodů, které byly použity pro účely projektování a mohou být využity při vytyčovací, kontrolních a dokumentačních činnostech, **součástí bude zajištění dvou pevných výškových bodů, včetně jejich zákresu do situace stavby a fotodokumentace.**
- aktuální údaje ČHMÚ pro 1 profil (m denní a N leté průtoky)
- přírodovědný průzkum dotčených pozemků a písemné vyhodnocení vlivu zamýšleného zásahu na rostliny a živočichy (přírodovědecký průzkum bude zpracován v rozsahu potřebném pro financování záměru z OPŽP, předpokládá se zejména využití podkladů AOPK a CHKO Šumava a terénní šetření).
- základní rozbor (sedimentů/zemin – výkopků) – *budou provedeny objednatel na jeho vlastní náklady*

**Části PD – upřesnění požadavků (PD bude obsahově členěná dle příslušné vyhlášky):**

- technická zpráva, doplněná o technické specifikace,
- průvodní zpráva, včetně uvedení seznamu dotčených vlastníků pozemků a staveb, seznam stavbou dotčených pozemků s uvedením jejich záborů a formy dotčení (trvalých i dočasných),
- přehledná mapa povodí 1 : 50 000 s vyznačením povodí
- přehledná mapa 1 : 10 000 s vyznačením úseků – objektů a přístupů
- hydrotechnické výpočty – vždy bude uveden postup jednotlivých výpočtů se všemi vstupními parametry, nelze akceptovat zjednodušené výpočty, nepřehledné výstupy či pouhé konzumpční křivky
- výpočty stability navrhovaného opatření vzhledem k požadovaným či navrhovaným parametrům
- situace stavby
- podélný profil
- příčné profily – každý profil bude obsahovat tabulku, ve které budou uvedeny údaje vztahující se k navrhovaným opatřením např. plochy výkopů, plochy násypů, délky svahování, označení břehů atd.
- vzorové příčné profily – pro každý konkrétní druh navrhovaného opatření či konstrukce. Vzorový příčný profil bude vždy obsahovat podrobné popisy, kóty a detaily, které z důvodu přehlednosti nebudou obsaženy v příčných profilech
- výkresy objektů
- prováděcí výkresy podrobností – detailů konstrukcí
- prováděcí výkresy pomocných a dočasných konstrukcí
- podklady pro vytýčení stavby – vytyčovací schéma
- zajištění dvou pevných výškových bodů, včetně jejich fotodokumentace a podrobného popisu,
- situace s vlastnickými vztahy – situace (návrh) vložená do aktuálních podkladů vyžádaných u příslušného KÚ
- zásady organizace výstavby, včetně situace se zákresem staveniště, zařízení staveniště přístupů, skládek, mezideponií, odvodnění, převádění vody apod. – může být součástí koordinační situace stavby
- technické charakteristiky, popisy a podmínky provádění stavebních prací, technologické postupy s odkazy na příslušné předpisy a normy,
- podrobná specifikace navrhovaných materiálů a konstrukcí včetně stanovení minimálních kvalitativních požadavků,
- zpracování specifických požadavků vyplývajících z dotačních titulů, (OPŽP, POPFK)
- výkaz výměr (u jednotlivých položek bude vždy uveden způsob a postup výpočtu a jejich popis) s odkazujícím popisem na příslušnou grafickou nebo textovou část projektové dokumentace, ve které bude možné daný výpočet jednoznačně ověřit,
- soupis stavebních prací, dodávek a služeb s výkazem výměr (slepý rozpočet), včetně položek vedlejších a ostatních nákladů investora vyplývajících ze zpracování projektové dokumentace a požadavků objednatele, soupis prací bude vypracován v cenové soustavě

ÚRS (cenová úroveň platná ke dni řádně dokončeného díla objednateli), elektronická podoba soupisu prací bude splňovat požadavky pro zadávání veřejné zakázky, elektronická podoba soupisu bude zpracována v otevřeném formátu XLSX,

- v případě potřeby použití položek neobsažených v cenové soustavě ÚRS (tzv. „R“ položek) bude předložena a objednatelem odsouhlasena individuální kalkulace a rozbor takovýchto položek,
- posouzení potřebnosti zpracování plánu BOZPV rámci zpracování PD – včetně komentáře v PD),
- návrh harmonogramu prací,
- návrh povodňového plánu,

**Požadovaný obsah dokladové části:**

- zápisy z výrobních výborů (vypracované zhotovitelem, odsouhlasené objednatelem) – budou předány samostatně
- aktuální údaje ČHMÚ
- vyjádření správců a vlastníků inženýrských sítí,
- vyjádření a souhlasy orgánů a organizací a dotčených fyzických a právnických osob (souhlasy budou vyznačeny na samostatném situačním výkresu);
- stanovisko správce povodí,
- stanovisko obce
- koordinované závazné stanovisko obce s rozšířenou působností,
- vyjádření o souladu navrhované stavby se záměry územního plánování (dle § 15 SZ) nebo souhlas SÚ příslušného k vydání ÚR, který ověřuje dodržení jeho podmínek,
- povolení ke kácení dřevin rostoucích mimo les, dřeviny určené ke kácení budou v terénu vyznačeny a zakresleny do samostatné situace s uvedením jejich tabulkového výčtu dle náležitostí žádosti o povolení ke kácení, poznámka: u dřevin v cizím vlastnictví musí být k žádosti o povolení zajištěn souhlas vlastníka (užívání pozemků správcem = uživatelský vztah),
- stanovisko orgánu státní správy lesů,
- vyjádření vlastníků lesů do 50 m, vyjádření OLH, souhlas se stavbou dle ustanovení § 14 lesního zákona,
- vyjádření Českého rybářského svazu
- vyjádření uživatele rybářského revíru
- stanovisko orgánu památkové péče
- doklad o prokazatelném oznámení Archeologickému ústavu Akademie věd ČR
- stanovisko Agentury ochrany přírody a krajiny České republiky
- stanovisko příslušné správy chráněné krajinné oblasti (CHKO Šumava)
- závazné stanovisko orgánu ochrany přírody k zásahu do VKP podle ustanovení § 4 odst. 2. zákona č. 114/1992 Sb., ve znění pozdějších předpisů,
- výjimka ze zákazů zvláště chráněných druhů rostlin a živočichů podle ustanovení § 56 zákona č. 114/1992 Sb., ve znění pozdějších předpisů (v případě jejich existence v lokalitě)

- vypracování souhrnu podmínek stanovených pro umístění, povolení a provádění stavby, včetně uvedení způsobu jejich vypořádání,

#### Ostatní požadavky:

- štítek na deskách projektu bude kromě ostatních údajů obsahovat ČHP dotčeného toku, IDVT a ř. km stavby (dle CEVT),
- součástí PD (v části Zásady organizace výstavby) bude posouzení plnění povinností zadavatele stavby podle zákona č. 309/2006 Sb., o zajištění dalších podmínek bezpečnosti a ochrany zdraví při práci, ve znění pozdějších předpisů, zda je stavbu možné realizovat 1 zhotovitelem (např. jedná se o jednoduchou stavbu s nízkou náročností na koordinaci, neobsahující žádná technologická zařízení apod.) a zda bude stavba svým rozsahem podléhat povinnosti doručení oznámení o zahájení prací oblastnímu inspektorátu práce (celkový plánovaný objem prací a činností během realizace díla přesáhne 500 pracovních dnů v přepočtu na jednu fyzickou osobu) – tedy zda je nutné určit koordinátora bezpečnosti a ochrany zdraví při práci ve fázi přípravy díla,
- způsob použití, využití a likvidace sedimentů a výkopků v souladu se zákonem č. 541/2020 Sb. o odpadech (dále jen "zákon o odpadech"), případně způsob nakládání s odpady (vybouraný materiál, sediment, pařezy, přebytečná a jinak nevyužitelná zemina apod.) - bude vyřešeno v rámci PD, a to včetně zajištění splnění všech legislativních podmínek s tím spjatých (zákon o odpadech, včetně prováděcích vyhlášek, zákon č. 156/1998 Sb., o hnojivech, ve znění pozdějších předpisů, zákon č. 334/1992 Sb., o ochraně zemědělského půdního fondu, ve znění pozdějších předpisů, vyhláška č. 257/2009 Sb., o používání sedimentů na zemědělské půdě a další obecně závazné právní předpisy, ve znění pozdějších předpisů) a další obecně závazné právní předpisy, v účinných zněních) – ve spolupráci (součinnosti) s investorem bude preferováno - vybráno ekonomicky a ekologicky nejvhodnější řešení. Návrh využití či uložení odpadu zhotovitel projedná s vlastníky a nájemci dotčených pozemků (včetně přístupů apod.), zajistí jejich vyjádření (souhlasy) včetně podmínek uzavření smlouvy pro takové využití (uložení); výsledky tohoto projednání sdělí objednateli a zároveň mu předá vyjádření s návrhem smlouvy, předem objednatelům odsouhlaseným, podepsaným vlastníkem (případně i nájemcem),
- součástí PD bude návrh plánu kontrolních prohlídek stavby ve vazbě na podstatné fáze provádění stavby – plán kontrolních prohlídek stavby,
- projekt bude členěn na stavební objekty dle požadavku investora a podle charakteru finančních prostředků (provozní/investiční), všechny stavební objekty budou zatříděny do druhu a oboru stavebnictví dle klasifikace stavebních objektů,
- zhotovitel projedná návrh technického řešení stavby na výrobních výborech, které svolá v průběhu zpracování projektové dokumentace za účasti objednatele a dalších zúčastněných stran dotčených stavbou, zhotovitelem vypracované zápisy z výrobních výborů (odsouhlasené objednatelem) budou součástí dokladové části projektové dokumentace (paré č. 1), návrh technického řešení předkládaný dotčeným osobám, orgánům státní správy a samosprávy, bude předem projednán a odsouhlasen objednatelem,
- pro účely konání výrobních výborů předloží zhotovitel objednateli potřebné podklady v elektronické podobě minimálně 3 dny před konáním výrobního výboru
- projektant provede odborný výklad v DK objednatele, zhotovitel předloží objednateli pro účely závěrečného posouzení shody s požadavky objednatele elektronickou podobu, a to nejpozději 8 dní před termínem odevzdání díla.
- PD bude předána i v elektronické podobě (needitovatelné – formát pdf, editovatelné – formát doc, xls, dwg, dgn),
- originály všech dokladů budou součástí paré č. 1 PD,

- zhotovitel souhlasí s rozmnožováním díla pro potřeby zajištění přípravy stavby a pro zadání a realizaci stavby, zhotoviteli bude zapůjčena stávající dokumentace stavby a doklady související se stavbou,
- součástí zadání je i provádění autorského dozoru, který bude prováděn formou kontrolní činnosti projektanta na stavbě – účasti autorizované osoby na stavbě dle potřeb objednatele (zpravidla při kontrolních dnech, kontrolních prohlídkách stavby, při předání a převzetí zhotovené stavby apod.), v rámci výkonu autorského dozoru bude zhotovitel kontrolovat soulad prováděné stavby s jím zhotovenou ověřenou (schválenou) PD, se stavebním povolením (územním rozhodnutím), jakož i s dalšími právními akty a vyjádřeními, které jsou pro realizaci stavby závazné, předpokládaný rozsah autorského dozoru na stavbě ve dnech (dle zadávací dokumentace) zadavatel stanovil pouze pro účely hodnocení nabídkové ceny, přičemž skutečný rozsah prací bude závislý na jeho konkrétních potřebách,

Přílohy:

1) Situace budoucího staveniště (s uvedením ř. km dle CEVT)

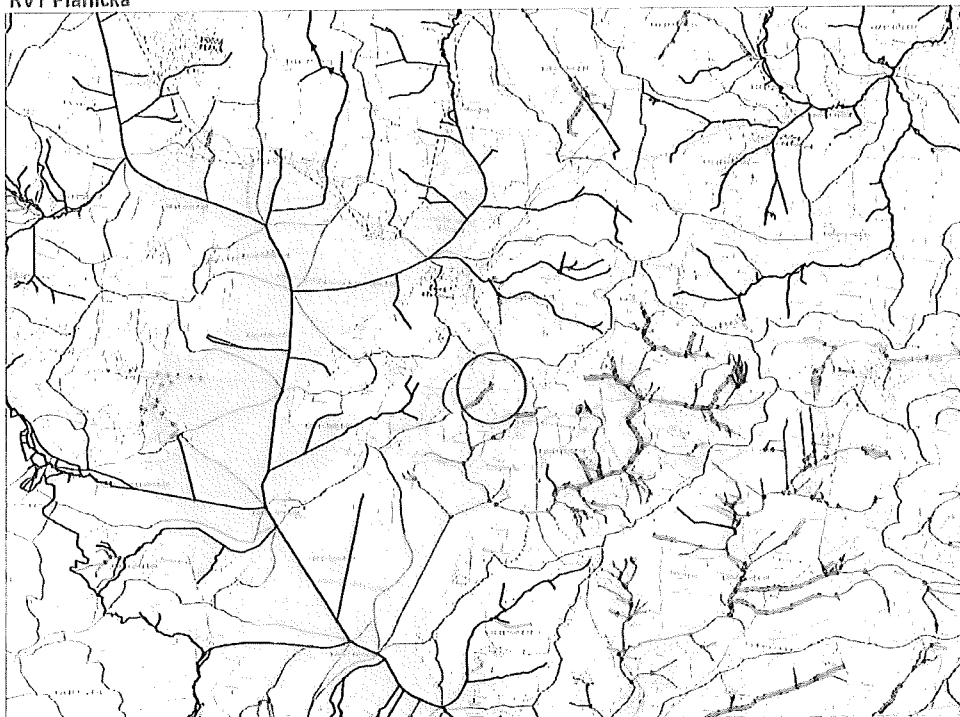
Objednatel: Ing. Pavel Kub  
ředitel oblastního ředitelství jižní Čechy

Zhotovitel:

Dne: 28.6.2021

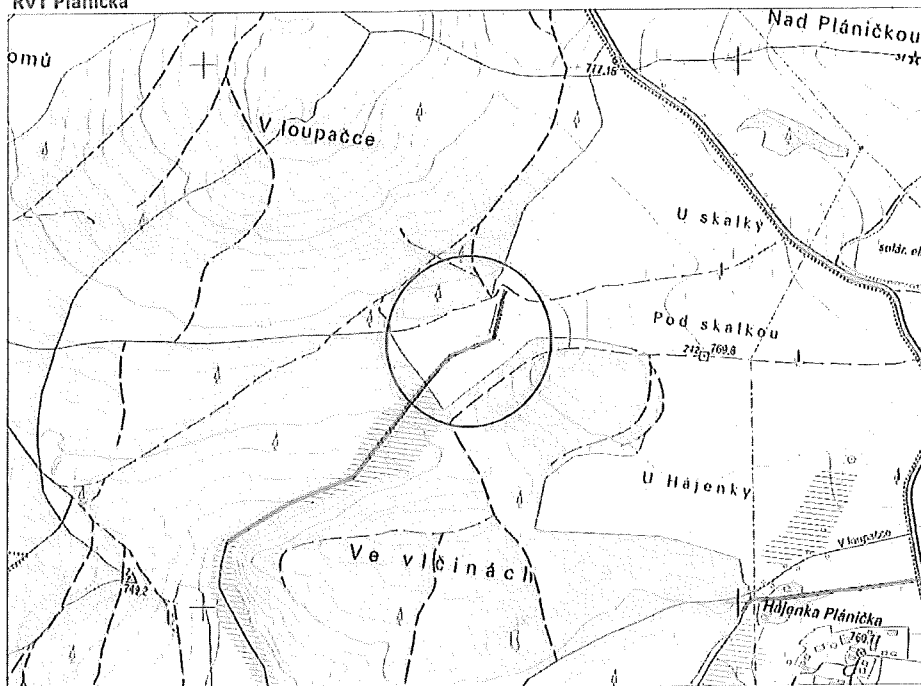
Dne: 29. 09. 2021

RVT Plánička



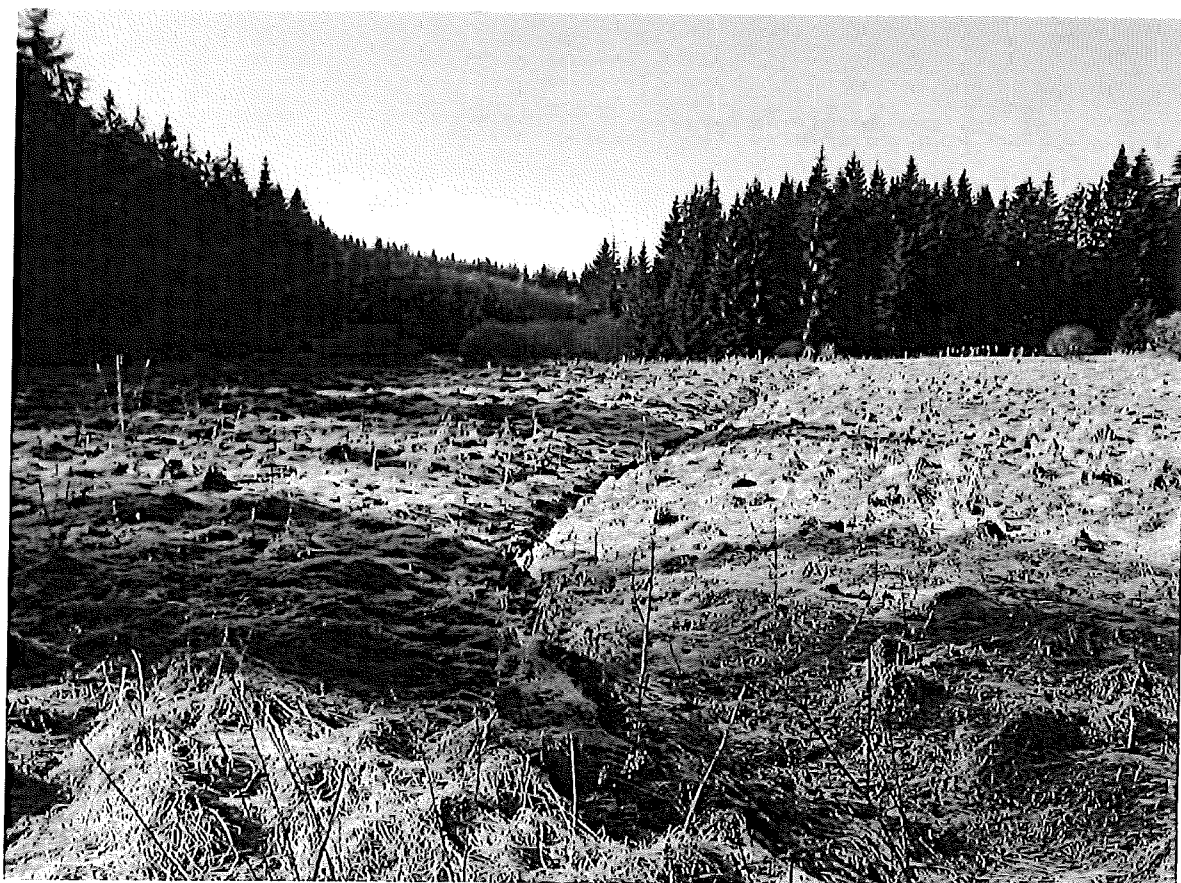
0 500 1000 1500 2000 2500m

RVT Plánička



0 50 100 150 200 250m

**Fotodokumentace:**





## Revitalizace bezejmenného potoka p. u Pláničky, ř.km 1,230-1,485

### I. Etapa - zajištění podkladů

Geodetické zaměření (tachymetrické zaměření + 2 kontrolní body)	12 000	Kč bez DPH
Data ČHMÚ	6 500	Kč bez DP
Přírodovědecký průzkum	8 000	Kč bez DPH
<b>I.Etapa celkem</b>	<b>26 500</b>	<b>Kč bez DPH</b>

### II. Etapa

Projektová dokumentace pro společné povolení stavby v podrobnosti pro provádění stavby	55 000	Kč bez DPH
Inženýrská činnost potřebná pro zajištění ohlášení vodohospodářské úpravy, projednání s dočasně dotčenými vlastníky pozemků (přístupy, dočasné zábory)	20 000	Kč bez DPH
<b>II.Etapa celkem</b>	<b>75 000</b>	<b>Kč bez DPH</b>

<b>PD cena celkem</b>	<b>101 500</b>	<b>Kč bez DPH</b>
-----------------------	----------------	-------------------

### Autorský dozor

Cena za den autorského dozoru	4 500	Kč bez DPH
Předpokládaný počet dnů autorského dozoru	3	ks
<b>Cena celkem za autorský dozor</b>	<b>13 500</b>	<b>Kč bez DPH</b>

**NABÍDKOVÁ CENA CELKEM:** 115 000 Kč bez DPH

(cena za PD + autorský dozor na 3 dny)

