

TEXTOVÁ ČÁST**Lesy České republiky, s.p.****Správa toků – oblast povodí Ohře****Tůň Bynovec****rajón 604**

Státní podnik Lesy České republiky, s.p., se sídlem Přemyslova 1106/19, Nový Hradec Králové, Hradec Králové, PSČ 500 08

Spisová značka AXII 540 vedená u rejstříkového soudu v Hradci Králové, IČ: 42196451, DIČ: CZ42196451

Lesy České republiky, s.p., jsou držitelem osvědčení o účasti v certifikaci lesů, logo PEFC (03-2101/0001) a certifikátu C-o-C.



Státní podnik Lesy České republiky, s.p., zachovává nulovou toleranci k jakémukoli nelegálnímu jednání a dodržuje maximální transparentnost, legální a etiku. Součástí firemní kultury státního podniku Lesy České republiky, s.p., je Criminal compliance program (viz www.lesy-cr.cz), který stanoví zásady a pravidla jednání zaměstnanců či jiných osob jednajících za státní podnik Lesy České republiky, s.p. (dále jen „zaměstnanec“). Každý zaměstnanec má povinnost oznámit jakékoli podezření či nelegální jednání. V jakémkoli případě, kdy je jednání zaměstnance v rozporu s Criminal compliance programem, nelze je považovat za jednání v rámci nebo v zájmu státního podniku Lesy České republiky, s.p. Takové jednání je možné oznámit, a to i anonymně způsoby uvedenými na webových stránkách www.lesy-cr.cz.

A. Průvodní zpráva

1. Identifikační údaje
2. Základní údaje
3. Přehled výchozích podkladů
4. Členění a fáze realizace
5. Věcné a časové vazby
6. Přehled vlastníků
7. Lhůta výstavby
8. Splnění legislativních požadavků

1. IDENTIFIKAČNÍ ÚDAJE

Název akce: Tůň Bynovec

Název toku: Bezejmenný pravobřežní přítok Suché Kamenice

č.h.p.: 1-14-04-0100-0-00

IDVT: 10224955

Místo stavby: k.ú. Bynovec

Obec: Děčín

Kraj: Ústecký

Investor: Lesy České republiky, s.p.
Správa toků – oblast povodí Ohře
Dr. Vrbenského 2874/1
415 01 Teplice
IČ: 42196451

Zpracovatel PD: Lesy České republiky, s.p.
Správa toků – oblast povodí Ohře
██████████

Stupeň dokumentace: zjednodušená PD pro realizaci stavby

Druh prací: terénní úpravy a zlepšení vodního režimu v lesích

2. ZÁKLADNÍ ÚDAJE

Účel prací

Hlavním účelem plánovaných terénních úprav je zlepšení vodního režimu v lese, vytvoření lokality zadržující malé množství vody pro potřeby živočichů a rostlin vázaných na vodní režim.

Popis stávajícího stavu

Jedná se o zamokřenou lokalitu na lesním pozemku v pramenné části Suché Kamenice, na levém břehu bezejmenného pravobřežního přítoku Suché Kamenice IDVT 10224955. Území je podmáčené, bez porostu stromů, zarostlé rákosím, vhlkomilným rostlinstvem a na lokalitě se nachází větší množství kmenů pokácených stromů v různém stádiu rozkladu. V současné době, kdy převládají suchá období a vzniká tak deficit vody, je snaha v této lokalitě povrchovou vodu zadržet a zpomalit její odtok, k čemuž zřejmě měla v minulosti sloužit i ponechaná dřevní hmota ze stromů.

3. PŘEHLED VÝCHOZÍCH PODKLADŮ

Pro vypracování projektu bylo využito následujících mapových a průzkumných podkladů:

- základní vodohospodářská mapa ČR,
- lesnická mapa,
- katastrální mapa,
- mapa ZABAGED,
- centrální evidence vodních toků,
- rekognoskace terénu,
- projednání s revírníkem a OLH.

4. ČLENĚNÍ A FÁZE REALIZACE

Stavba není členěna na stavební objekty, realizace bude provedena jako celek. Jedná se o vytvoření tůně s hloubkou 0,5 – 1 m o celkové ploše 230 m².

5. VĚCNÉ A ČASOVÉ VAZBY

Realizace prací není nikterak věcně ani časově vázána na jiné práce. Veškeré práce budou ideálně realizovány v období září – říjen 2021. V případě konzultace a doporučení AOPK v jiném vhodném termínu v roce 2021.

6. PŘEHLED VLASTNÍKŮ

Vlastníkem lesního pozemku p.č. 946 v k.ú. Bynovec je investor prací, Lesy České republiky, s.p.
Správcem vodního toku jsou Lesy České republiky, s.p., Oblastní ředitelství severní Čechy,

7. LHŮTA VÝSTAVBY

Předpokládaná lhůta realizace: 2 – 3 pracovní dny

8. SPLNĚNÍ LEGISLATIVNÍCH POŽADAVKŮ

Zákon č. 183/2006 Sb. (stavební zákon)

Návrh prací je v souladu se zákonem č. 183/2006 Sb., který stanovuje v § 80, odst. 3, písm. a), že „Rozhodnutí o změně území ani územní souhlas nevyžadují terénní úpravy do 1,5 m výšky nebo hloubky o výměře do 300 m² na pozemcích, které nemají společnou hranici s veřejnou pozemní komunikací nebo veřejným prostranstvím¹, pokud nedochází k nakládání s odpady.“

Jedná se o tůň v rámci lesního komplexu, která splňuje požadavek na maximální výměru 300 m² na pozemku. Maximální hloubka tůně bude 1,00 m.

S odpadem v tomto případě nakládáno není, jelikož veškerá zemina získaná ze zemních prací bude využita k modelaci prohlubní a vyrovnání okolního terénu.

Zákon č. 254/2001 Sb. (vodní zákon)

Zákon č. 254/2006 Sb., vyžaduje dle § 15, odst. 1 stavební povolení k provedení vodních děl, k jejich změnám a změnám jejich užívání, jakož i k jejich zrušení a odstranění. Vodní díla jsou definována v § 55, odst. 1. Zákon dále hovoří v § 15a, odst. 3, že zemní práce a změny terénu v přirozených korytech vodních toků a na pozemcích sousedících s nimi, jimiž se podstatně nemění přirozená koryta vodních toků, nevyžadují stavební povolení ani ohlášení.

Dle charakteru prací se nejedná o vodní dílo, jelikož tůň nebude opatřována žádnými funkčními objekty a není realizována ani za účelem akumulace vod pro následný odběr. Zadržení povrchových vod v řádu maximálně desítek m³ je navrženo jako obnova a zlepšení vodohospodářských poměrů v lese. Charakter prací je chápán jako drobné zemní práce sousedících s vodním tokem, které nemění koryto vodního toku.

Zákon č. 289/1995 Sb. (lesní zákon)

Zákon č. 289/1995 Sb., § 20, odst. 1, písm. b) zakazuje provádění terénních úprav. Jelikož se však jedná o úpravu vodního režimu z důvodu zlepšení podmínek hospodaření v lese lze použít § 20, odst. 3 a zákaz dle § 20, odst. 1 se neuplatní.

Zajištění meliorací a hrazení bystřin je dle § 35, odst. 1 povinností vlastníka lesa.

Terénní úpravy daného typu lze také považovat za způsob meliorace, kdy dochází ke zpomalení odtoku povrchové vody a jejímu zadržení v lesním komplexu. Zpomalením odtoku povrchové vody je také snižována eroze břehů a odnášení půdního krytu. Především se jedná o zadržení vody pro potřeby hospodaření v lese.

B. Souhrnná technická zpráva

1. Charakteristika zájmového území
2. Dotčené pozemky a jejich zábory
3. Technické řešení
- 4 Podmínky pro realizaci
5. Péče o životní prostředí
6. Zajištění ochrany zdraví a bezpečnost pracovníků

1. CHARAKTERISTIKA ZÁJMOVÉHO ÚZEMÍ

Stávající území je součástí lesního komplexu na p.p.č. 946 v k.ú. Bynovec. Jedná se o lesní pozemek o celkové výměře 14,8424 ha. Lokalita uvažovaná pro terénní úpravy v rámci výstavby obtočné tůně se nachází na levém břehu bezejmenného přítoku Suché Kamenice IDVT 10224955 cca 25 m od soutoku se Suchou Kamenicí v ř.km 5,836. Zájmové místo je podmáčené, bez porostu stromů, zarostlé rákosím, vlhkomilným rostlinstvem a na lokalitě se nachází větší množství kmenů pokácených stromů v různém stádiu rozkladu.

Vytvořením tůně nebude nikterak negativně dotčen lesní pozemek ani samotný neupravený vodní tok. Samotné opatření lze hodnotit jako pozitivní nejen pro samotný lesní pozemek a hospodaření v lese, ale také z pohledu hydrologického a ekologického, kdy dojde ke zpomalení odtoku vody z území a zadržení vody v krajině. Tímto opatřením také lze předpokládat zlepšení biodiverzity v místě tůně.

Hydrologické údaje

Číslo hydrologického povodí:

1-14-04-0100-0-00

ID vodního toku:

10224955

2. DOTČENÉ POZEMKY A JEJICH ZÁBORY

Navrhovanými terénními úpravami jsou dotčeny pozemky v k.ú. Dolní Žleb [630471] v následujícím rozsahu:

č. parc.	Výměra [m ²]	druh pozemku	Vlastník	Výměra tůně [m ²]
946	148424	Lesní pozemek	Lesy České republiky, s.p. Přemyslova 1106/19, Nový Hradec Králové, 500 08 Hradec Králové	230

Veškerá dotčení daného pozemku jsou pouze dočasná, jelikož se jedná o terénní úpravy.

Rozsah dotčení pozemku je patrný ze zákresu v katastrální situaci – příloha C.2.

3. TECHNICKÉ ŘEŠENÍ

Jelikož se nejedná o stavbu ve smyslu zákona č. 183/2006 Sb. (stavební zákon) ani ve smyslu zákona č. 254/2001 Sb. (vodní zákon) nelze hovořit o klasickém technickém řešení ani o stavbě jako takové. Z charakteru prací a ustanovení zákona č. 183/2006 Sb. se jedná o terénní práce, které nevyžadují územní rozhodnutí nebo územní souhlas.

Koncepce charakteru prací vychází z místních podmínek, které jsou pevně stanoveny danou lokalitou, morfologií terénu, umístěním zamokřených ploch podél koryta vodního toku a potřebou zadržetí vody v krajině po potřeby hospodaření v lese.

Při stanovení koncepce technického řešení bylo vycházeno zejména z následujících předpokladů a požadavků:

- zlepšení vodního režimu na lesním pozemku za účelem hospodaření v lese,
- minimální zásah do charakteru dané lokality a přirozeného koryta vodního toku,
- zadržetí vody v krajině,
- využití stávající morfologie terénu a stávajících zamokřených ploch,
- znalost dané lokality revírníkem a OLH,
- standardy péče o přírodu a krajinu – Vytváření a obnova tůň.

Zjednodušené rozměry tůň jsou 23 x 12 - 8 m s tím, že předpokládané rozměry jsou uvedeny ve výkresu D.1. Jelikož se jedná o terénní úpravy, které mají co nejlépe zapadnout do dané lokality jsou rozměry pouze předpokládané a skutečné rozměry budou případně přizpůsobeny při realizaci tak, aby co nejvíce odpovídali dané lokalitě. Skutečné rozměry se však nebudou výrazně lišit od rozměrů předpokládaných, jedná se spíše o přizpůsobení půdorysného tvaru tůň za pomoci zaoblení rohů, vytvoření lehce nepravidelného tvaru apod.

Rozloha a charakter lokality umožňují realizaci tůň o rozloze 230 m² s hloubkou dna na jedné části 0,5 m a na druhé části 1,00 m. Sklony břehů a dna mezi jednotlivými úrovněmi dna budou max. 1:3. Tůň je navržena jako neprůtočná, ale jelikož je navržena v blízkosti vodního toku bude zřejmě docházet k jejímu zásobování vodou i pomocí přirozeného průsaku z toku.

Tvar tůň bude přírodě blízký viz výkres D.1. a přibližné umístění na pozemku je patrné ze situace C.3. Není vyžadována geometrická linie břehů. Dno nebude nikterak urovnáváno, ale ponecháno zdrsněné. Doporučuje se realizovat výkopové práce pomocí lžíce se zuby.

Tůň nebude nijak opevňována.

4. PODMÍNKY PRO REALIZACI

Inženýrské sítě

Byly zajištěny vyjádření o existenci sítí společností ČEZ Distribuce a.s., ČEZ ICT Services a.s., Telco Pro Services a.s., CETIN a.s., Vodafone Czech Republic a.s., Českých Radiokomunikací a.s., T-Mobile Czech Republic a.s. a SITEL s.r.o. a v zájmovém území **nedojde ke střetu** s žádným zařízením technické infrastruktury.

Dotčení pozemků

Seznam stavbou dotčených pozemků je uveden v kapitole 2. této zprávy. Pozemek je ve vlastnictví investora Lesy české republiky, s.p.

Ochrana přírody

Lesy České republiky, s.p., se sídlem Přemyslova 1108/19, Nový Hradec Králové, Hradec Králové, PSČ 500 08

Spisová značka AXII 540 vedená u rejstříkového soudu v Hradci Králové, IČ: 42196451, DIČ: CZ42196451

Lesy České republiky, s.p., jsou držitelem osvědčení o účasti v certifikaci lesů, loga PEFC (08-2101/0001) a certifikátu C-u-C.

Státní podnik Lesy České republiky, s.p., zachovává neúnavně toleranci k jakémukoli nelegálnímu jednání a dodržuje maximální transparentnost, legalitu a etiku. Součástí firemní kultury státního podniku Lesy České republiky, s.p. je Criminal compliance program (viz www.lesy.cz), který stanoví zásady a pravidla jednání zaměstnanců či jiných osob jednajících za státní podnik Lesy České republiky, s.p. (dále jen „zaměstnanec“). Každý zaměstnanec má povinnost oznámit jakékoli podezření či nelegální jednání. V jakémkoli případě, kdy je jednání zaměstnance v rozporu s Criminal compliance programem, nelze je považovat za jednání v rámci nebo v zájmu státního podniku Lesy České republiky, s.p. Takové jednání je možné oznámit a to i anonymně způsoby uvedenými na webových stránkách www.lesy.cz



Jedná se o terénní úpravy zajišťující zlepšení vodního režimu v lese pro potřeby hospodaření v lese. Realizací terénních prohlubní dojde ke zlepšení biodiverzity v dané lokalitě. Sklony svahů jsou navrženy max. 1:3 pro bezpečný pohyb drobných živočichů. Z pohledu ochrany přírody je dané opatření přínosné.

Vodohospodářské zájmy

Hlavním účelem je zlepšení podmínek hospodaření v lese. Dojde k vytvoření 1 ks tůně, která zlepší vodohospodářské poměry lesa a dané lokality. V období sucha bude toto stanoviště velice cenné nejen z pohledu hospodaření v lese, ochrany přírody, ale také z pohledu zadržování vody v krajině a zpomalení odtoku povrchové vody.

5. PÉČE O ŽIVOTNÍ PROSTŘEDÍ

Vliv užívání a provozu opatření na životní prostředí

Užíváním se nepředpokládá negativní vliv na okolní životní prostředí. Navrženým opatřením se zlepší podmínky pro hospodaření v lese, zlepší se biodiverzita dané lokality, zpomalí se odtok povrchové vody a zadrží voda v krajině.

S ohledem na provoz tůně se předpokládá její údržba 1x za 5 až 10 let s tím, že s ohledem na její aktuální stav bude rozhodnuto o údržbě (odstranění sedimentu, proslunění apod.) nebo o vybudování nové tůně. Jako ideální se při zazemnění tůně z pohledu ochrany přírody jeví zbudovat v daném okolí tůň novou. Pokud by došlo k údržbě tůně, tak bude cca 20% tůně ponecháno v zazemněném stavu pro kontinuitu s ohledem na aktuální biotom.

Nakládání s odpady

V rámci realizace terénních prací nedojde ke vzniku odpadu. Veškerá vytěžená zemina (výkopek) spolu s dřevní hmotou (v minulosti pokácení stromy v různém stadiu rozkladu) bude využita v místě zemních prací pro vyrovnání a plynulé napojení na okolní terén a pro vytvoření drobného zemního valu jako ochrana proti zaplavení tůně z blízké vodoteče. Zemina bude rozprostřena v lokalitě v mocnosti max. 150 mm a zemní val bude přírodě blízkého provedení s povlovným návodním i vzdušným svahem (v podobě terénní vlny).

Veškeré odpady vzniklé ze zajištění zemních prací zhotovitelem budou likvidovány zhotovitelem v souladu s platnou legislativou a podmínkami odpadové politiky České republiky.

Přístup na pracoviště

Přístup je zajištěn po stávající státní komunikaci a následně průsekem v lesním porostu. Přístup v rámci lesního pozemku bude po dokončení prací uveden do stavu blízkém stavu původnímu, tj. urovnání terénu.

Přístup na pracoviště umožňuje použití běžné techniky pro zemní práce, např. traktorbagr, menzi-muck. V rámci provedení prací se nepočítá s použitím speciální techniky. Předpokládá se využití traktorbagru, menzi-mucku a nákladního automobilu.

6. ZAJIŠTĚNÍ OCHRANY ZDRAVÍ A BEZPEČNOSTI PRACOVNÍKŮ



LESY ČESKÉ REPUBLIKY, S.P., ORŘ severní Čechy

Dr. Vrbenského 2874/1, Teplice 415 01, tel. +420956946111, Fax.: +420, or946@lesy.cz, ID DS: e8jcf5n

Z hlediska bezpečnosti práce a ochrany zdraví je nutné při realizaci terénních úprav dodržovat veškeré platné bezpečnostní předpisy, normy a nařízení, zejména ustanovení nařízení vlády:

- zákon č. 309/2006 o zajištění dalších podmínek bezpečnosti a ochrany zdraví při práci
- nařízení vlády č. 591/2006 o bližších minimálních požadavcích na bezpečnost a ochranu zdraví při práci na staveništích

Lesy České republiky, s.p., se sídlem Přemyslova 1106/19, Nový Hradec Králové, Hradec Králové, PSČ 500 08
Spisová značka AXII 540 vedená u rejstříkového soudu v Hradci Králové, IČ: 42196451, DIČ: CZ42196451
Lesy České republiky, s.p., jsou držitelem osvědčení o účasti v certifikaci lesů, loga PEFC (08-2101/0001) a certifikátu C-o-C



Státní podnik Lesy České republiky, s.p., zachovává nulovou toleranci k jakémukoli nelegálnímu jednání a dodržuje maximální transparentnost legální a etiky. Součástí firemní kultury státního podniku Lesy České republiky, s.p., je Criminal compliance program (viz www.lesy.cz), který stanoví zásady a pravidla jednání zaměstnanců či jiných osob jednajících za státní podnik Lesy České republiky, s.p. (dále jen „zaměstnanec“). Každý zaměstnanec má povinnost oznámit jakékoli podezření či nelegální jednání. V jakémkoli případě, kdy je jednání zaměstnance v rozporu s Criminal compliance programem, nelze je považovat za jednání v rámci nebo v zájmu státního podniku Lesy České republiky, s.p. Taková jednání je možné oznámit a to i anonymně způsoby uvedenými na webových stránkách www.lesy.cz

E. Zásady organizace výstavby

1. Rozsah a uspořádání pracoviště
 2. Požadavky na provádění prací
 3. Zajištění ochrany zdraví a bezpečnosti pracovníků
 4. Vliv realizace zemních prací na životní prostředí
-

1. ROZSAH A USPOŘÁDÁNÍ PRACOVISTIŠTĚ

Přístupové trasy

Přístup je zajištěn po stávající státní komunikaci a následně průsekem v lesním porostu. Přístup v rámci lesního pozemku bude po dokončení prací uveden do stavu blízkém stavu původnímu, tj. urovnání terénu. Jelikož přístup v rámci lesního pozemku je pouze nezpevněným průsekem a zájmové území je podmáčené je nezbytné použít vhodnou stavební mechanizaci, a to především v nevhodných klimatických podmínkách.

Umístění staveniště je patrné ze zákresu v přehledné situaci – příloha C.1.

Uspořádání pracoviště z hlediska veřejných zájmů

Z hlediska veřejných zájmů musí být po dobu prací volně přístupná a průjezdná dopravní síť využívaná pro přístup na pracoviště. Odstavování techniky bude prováděno na místě určeném revírníkem. Mechanizace nebude odstavována v prostoru lesa mimo lesní cesty a odstavné plochy.

Napojení na zdroje energií

Zemní práce svým charakterem nevyžadují napojení na zdroje elektrické energie, vody a kanalizace. Pitná voda pro pracovníky dodavatele bude dovážena balená.

Předání pracoviště

Pracoviště bude na základě místní pochůzky předáno za účasti zástupců investora, zhotovitele prací a vlastníků dotčených pozemků. Při předání pracoviště budou dohodnuty podrobné podmínky využití a zpětného předání jednotlivých pozemků apod.

Zařízení staveniště

Jelikož se nejedná o stavební práce nebude zařízení staveniště budováno.

Doprava materiálu a mezideponie

Výkopek nebude nikde deponován a bude ihned využit v rámci pracoviště pro urovnání a napojení okolního terénu a vytvoření mírného zemního valu, popř. bude využit k uvedení dotčených pozemků do stavu blízkého stavu původnímu.

Odvodnění pracoviště

Veškeré práce budou prováděny bez převodu vody, jedná se pouze o zemní práce.

2. POŽADAVKY NA PROVÁDĚNÍ PRACÍ

Vymezení prací

Hrubý tvar tůně je patrný výkresu D.1. a situace C.3. a přesný tvar bude upřesněn v rámci realizace prací při samotném provádění.

Zemní práce

Veškeré zemní práce budou prováděny bez převodu vody, popř. pod hladinou vody. V rámci zemních prací bude nutné dodržet předpokládané sklony svahů pro pohyb živočichů.

Bilance výkopů a násypů

V rámci prací bude vyrovnána bilance výkopů a násypů.

Lhůty a postup výstavby

Veškeré práce budou provedeny v roce 2021. Délka realizace prací se předpokládá na 2 – 3 pracovní dny.

Plán kontrolních prohlídek

S ohledem na charakter prací, zemní práce, se kontrolní prohlídky nevyžadují.

3. ZAJIŠTĚNÍ OCHRANY ZDRAVÍ A BEZPEČNOSTI PRACOVNÍKŮ

Základní požadavky z hlediska BOZP

Z hlediska bezpečnosti práce a ochrany zdraví budou při realizaci prací dodržovány podmínky a požadavky stanovené nařízením vlády č. 591/2006 Sb. o bližších minimálních požadavcích na bezpečnost a ochranu zdraví při práci na staveništích.

Za uspořádání pracoviště odpovídá zhotovitel prací, kterému bylo pracoviště předáno a který jej převzal. Zhotovitel prací zajistí, aby:

- byly splněny požadavky vycházející z nařízení vlády č. 591/2006 Sb.,
- při provozu a používání strojů a technických zařízení, náradí a dopravních prostředků na pracovišti byly dodržovány bližší minimální požadavky na bezpečnost a ochranu zdraví při práci a veškeré použité provozní náplně byly ekologické a nebyly škodlivé ve vztahu k životnímu prostředí,
- byly splněny požadavky na organizaci práce a pracovní postupy stanovené.

Koordinátor BOZP a oznámení prací

Určení koordinátora prací ani oznámení na OIP není potřeba, jelikož se nejedná o stavbu.

4. VLIV REALIZACE ZEMNÍCH PRACÍ NA ŽIVOTNÍ PROSTŘEDÍ

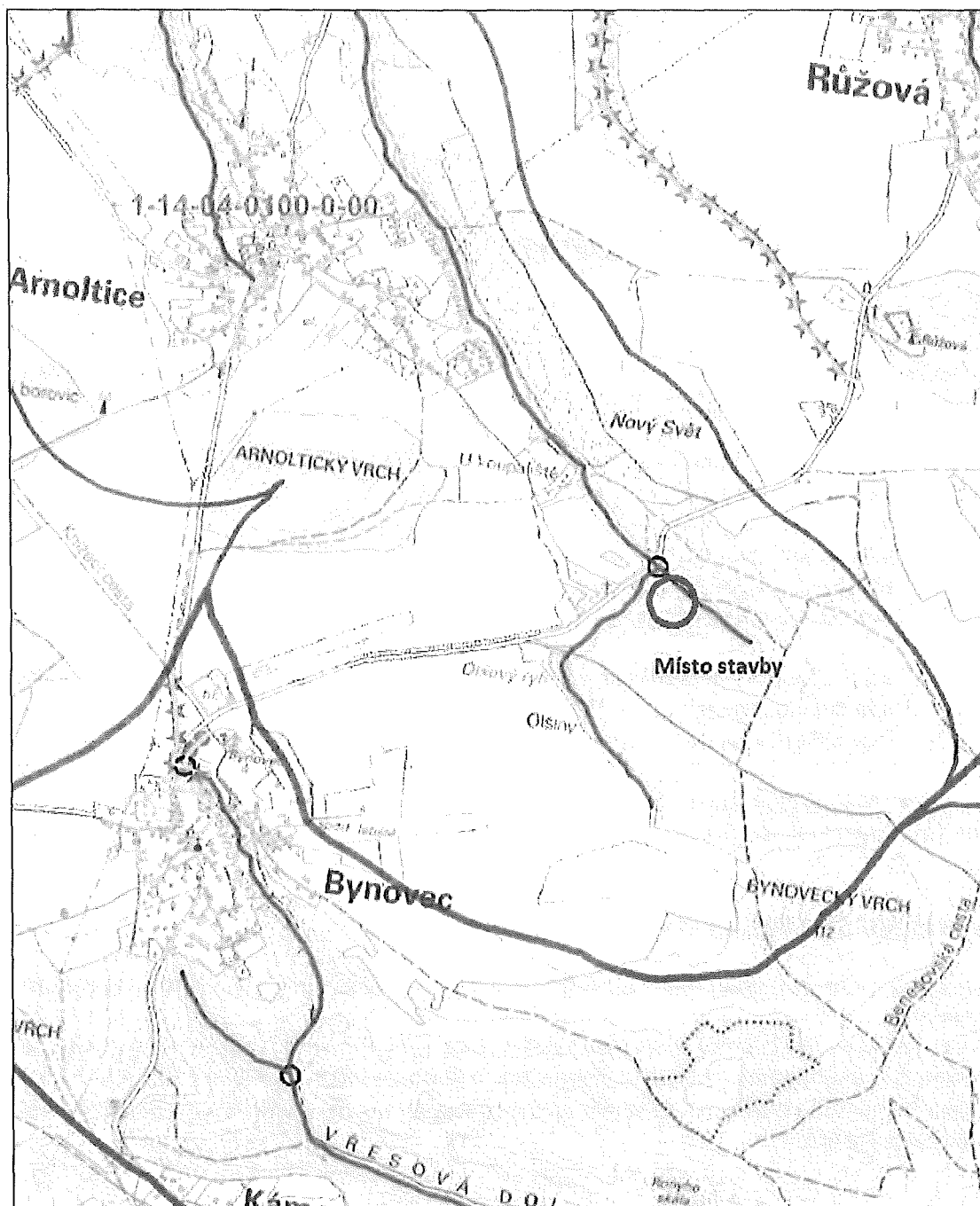
Při realizaci prací lze předpokládat zvýšenou míru hluku provozem stavebních a dopravních mechanismů.

Po celou dobu zemních prací je nezbytně nutné chránit povrchové a podzemní vody před jejich znečištěním zejména ropnými látkami. Zhotovitelem stavby budou udržovány veškeré pro dopravu využívané komunikace v provozuschopném stavu, před výjezdem vozidel na veřejné komunikace bude prováděna jejich očista.

V Děčíně, březen 2021

Vypracoval: Olga Hradecká

C.1. Přehledná situace

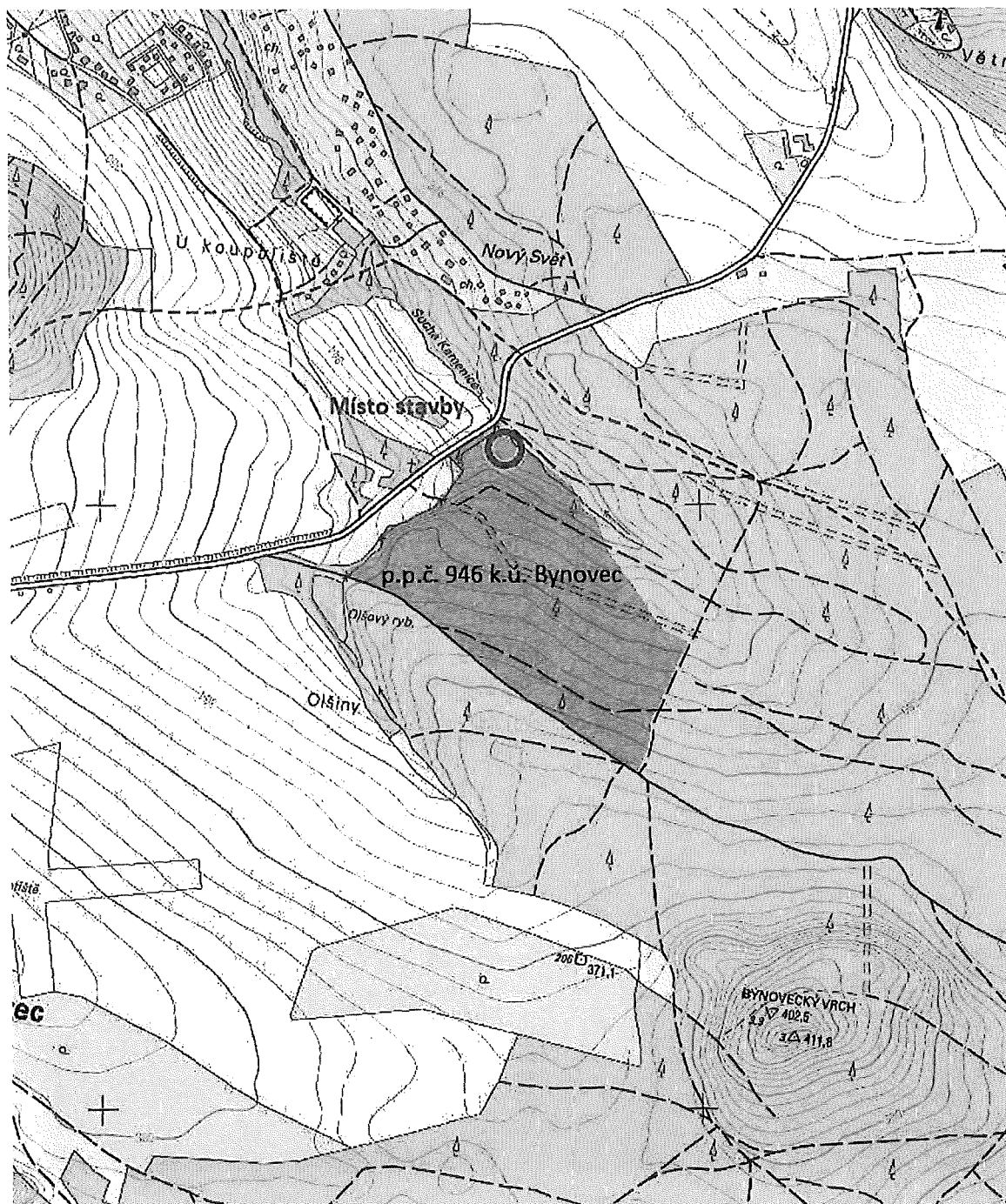


Lesy České republiky, s.p., se sídlem Přemyslova 1106/19, Nový Hradec Králové, Hradec Králové, PSČ 500 08
Spisová značka AXII 540 vedená u rejstříkového soudu v Hradci Králové, IČ: 42 196451, DIČ: CZ42196451
Lesy České republiky, s.p., jsou držitelem osvědčení o účasti v certifikaci lesů, loga PEFC (08-2101/0001) a certifikátu C-o-C.



Státní podnik Lesy České republiky, s.p. zachovává nulovou toleranci k jakémukoli nelegálnímu jednání a dodržuje maximální transparentnost, integritu a etiku. Součástí firemní kultury státního podniku Lesy České republiky, s.p. je Criminal compliance program (viz www.lesy.cz), který stanoví zásady a pravidla jednání zaměstnanců či jiných osob jednajících za státní podnik Lesy České republiky, s.p. (dále jen „zaměstnanec“). Každý zaměstnanec má povinnost oznámit jakékoliv podezřelé či nelegální jednání. V jakémkoliv případě, kdy je jednání zaměstnanec v rozporu s Criminal compliance programem, nelze je považovat za jednání v rámci nebo v zájmu státního podniku Lesy České republiky, s.p. Taková jednání je možné oznámit, a to i anonymně způsobem uvedeným na webových stránkách www.lesy.cz

C.2. Katastrální situace



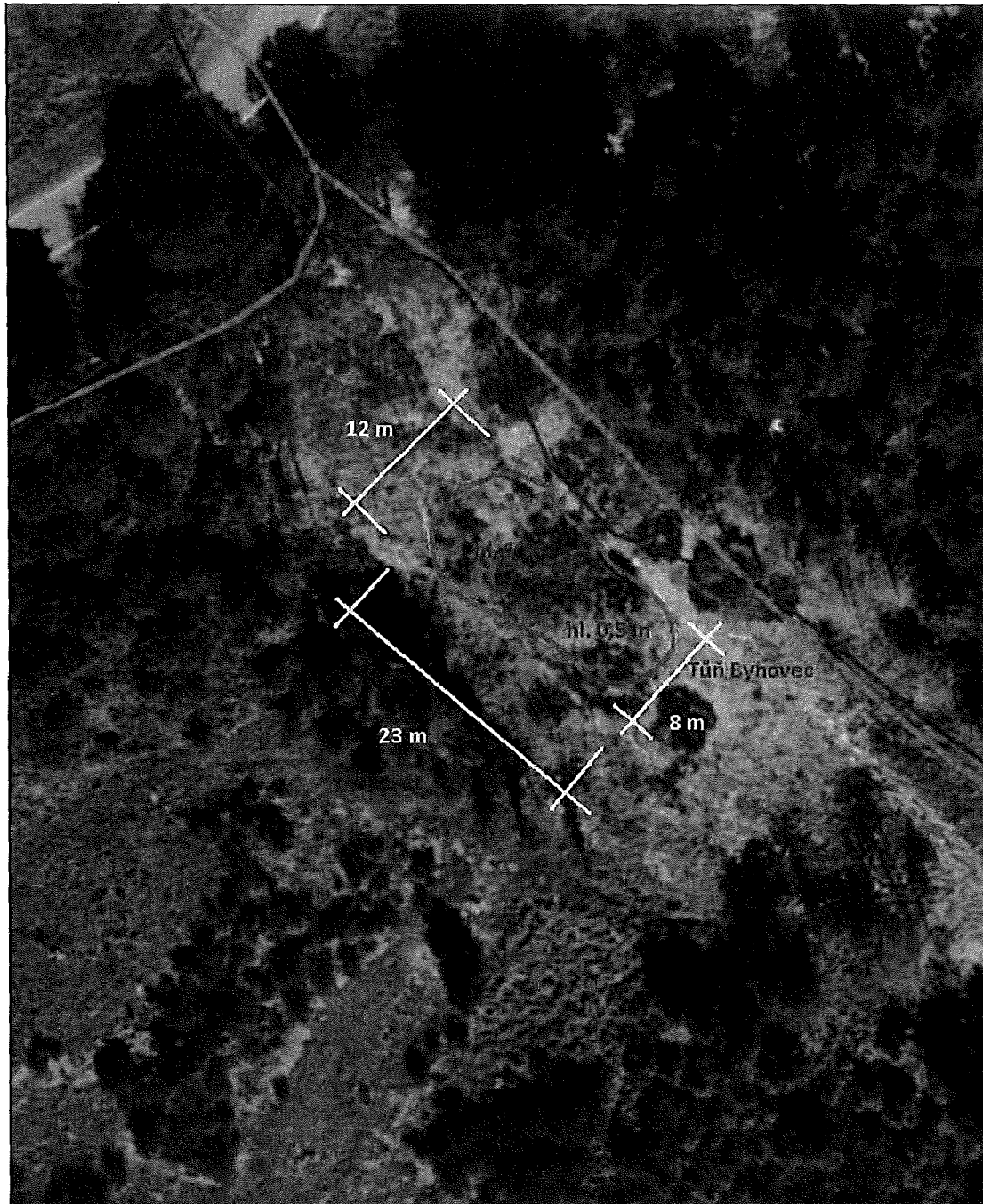
Lesy České republiky, s.p., se sídlem Přemyslova 1106/19, Nový Hradec Králové, Hradec Králové, PSČ 500 08

Spisová značka AXII 540 vedená u rejstříkového soudu v Hradci Králové, IČ: 42196451, DIČ: CZ42196451

Lesy České republiky, s.p., jsou držitelem osvědčení a účastí v certifikaci lesů, loga PEFC (08-2101/0001) a certifikátu C-o-C.

Státní podnik Lesy České republiky, s.p., zachovává nulovou toleranci k jakémukoli nelegálnímu jednání a dodržuje maximální transparentnost, legální a etiku. Součástí firemní kultury státního podniku Lesy České republiky, s.p., je Criminal compliance program (viz www.lesycr.cz), který stanoví zásady a pravidla jednání zaměstnanců či jiných osob jednajících za státní podnik Lesy České republiky, s.p. (dále jen „zaměstnanec“). Každý zaměstnanec má povinnost oznámit jakékoli podezření či nelegální jednání. V jakémkoli případě, kdy je jednání zaměstnance v rozporu s Criminal compliance programem, nelze je považovat za jednání v rámci nebo v zájmu státního podniku Lesy České republiky, s.p. Takové jednání je možné oznámit, a to i anonymně způsoby uvedenými na webových stránkách www.lesycr.cz

C.3. Situace

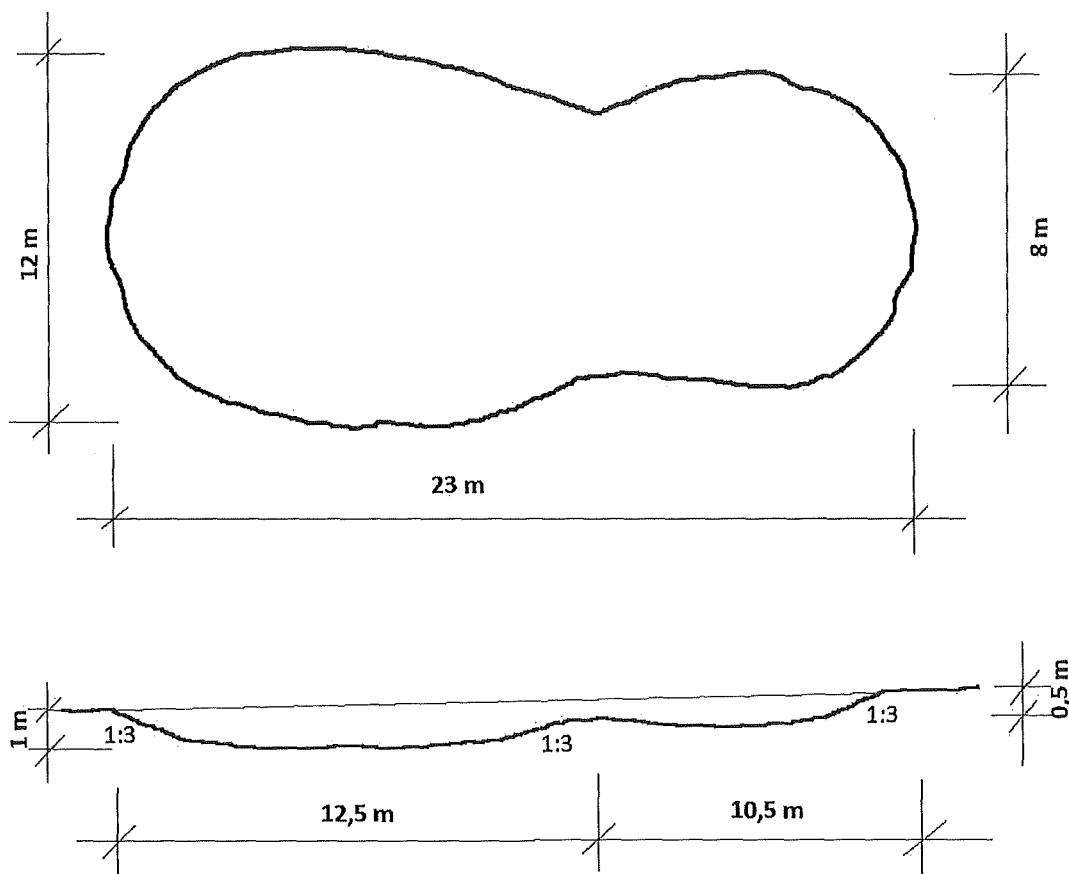


Lesy České republiky, s.p., se sídlem Přemyslova 1106/19, Nový Hradec Králové, Hradec Králové, PSČ 500 08
Spisová značka AXII 540 vedená u rejstříkového soudu v Hradci Králové, IČ: 42196451, DIČ: CZ42196451
Lesy České republiky, s.p., jsou držitelem osvědčení o účasti v certifikaci lesů, loga PEFC (08-2101/0001) a certifikátu C-o-C.



Státní podnik Lesy České republiky, s.p., zachovává nulovou toleranci k jakémukoli nelegálnímu jednání a dodržuje maximální transparentnost, legální a etiku. Součástí firemní kultury státního podniku Lesy České republiky, s.p., je Criminal compliance program (viz www.lesy-cr.cz), který stanoví zásady a pravidla jednání zaměstnanců či jiných osob jednajících za státní podnik Lesy České republiky, s.p. (dále jen „zaměstnanec“). Každý zaměstnanec má povinnost oznámit jakékoli podezřelé či nelegální jednání. V jakémkoli případě, kdy je jednání zaměstnanec v rozporu s Criminal compliance programem, nelze je považovat za jednání v rámci nebo v zájmu státního podniku Lesy České republiky, s.p. Takové jednání je možné oznámit a to i anonymně způsobem uvedeným na webových stránkách www.lesy-cr.cz

D.1. Výkres



Lesy České republiky, s.p., se sídlem Přemyslova 1106/19, Nový Hradec Králové, Hradec Králové, PSČ 500 08
Spisová značka AXII 540 vedená u rejstříkového soudu v Hradci Králové, IČ: 42196451, DIČ: CZ42196451
Lesy České republiky, s.p., jsou držitelem osvědčení o účasti v certifikaci lesů, logo PEFC (08-2101/0001) a certifikátu C-o-C.



Státní podnik Lesy České republiky, s.p., zachovává nulovou toleranci k jakémukoli nelegálnímu jednání a dodržuje maximální transparentnost, legální a etiku. Součástí firemní kultury státního podniku Lesy České republiky, s.p. je Criminal compliance program (viz www.lesy-cr.cz), který stanoví zásady a pravidla jednání zaměstnanců či jiných osob jednajících za státní podnik Lesy České republiky, s.p. (dále jen „zaměstnanec“). Každý zaměstnanec má povinnost oznámit jakékoli podezřelé či nelegální jednání. V jakémkoliv případě, kdy je jednání zaměstnance v rozporu s Criminal compliance programem, nelze je považovat za jednání v rámci nebo v zájmu státního podniku Lesy České republiky, s.p. Takové jednání je možné oznámit a to i anonymně způsobem uvedenými na webových stránkách www.lesy-cr.cz

REKAPITULACE STAVBY

Kód: 2021/01
Stavba: Tůň Bynovec

KSO:
Místo:

Zadavatel:
Lesy České republiky, s.p.

Uchazeč:
Vyplň údaj
Projektant:

Zpracovatel:

Poznámka:

CC-CZ:
Datum: 24.5.2021

IČ:
DIČ:

IČ: Vyplň údaj
DIČ: Vyplň údaj

IČ:
DIČ:

IČ:
DIČ:

Cena bez DPH			56 230,00
DPH základní	Sazba daně 21,00%	Základ daně 56 230,00	Výše daně 11 808,30
snížená	15,00%	0,00	0,00
Cena s DPH v CZK			68 038,30

Projektant

Zpracovatel

Datum a podpis:

Razítko

Datum a podpis:

Razítko

Objednavatel

Uchazeč

Datum a podpis:

Razítko

Datum a podpis:

Razítko

REKAPITULACE OBJEKTŮ STAVBY A SOUPISŮ PRACÍ

Kód: 2021/01

Stavba: Tůň Bynovec

Místo: Datum: 24.5.2021

Zadavatel: Lesy České republiky, s.p.

Projektant:

Uchazeč: Zpracovatel:

Kód	Popis	Cena bez DPH [CZK]	Cena s DPH [CZK]
Náklady z rozpočtů		56 230,00	68 038,30
2021/01	Tůň Bynovec	56 230,00	68 038,30

KRYCÍ LIST SOUPISU PRACÍ

Stavba:

Tůň Bynovec

KSO:

Místo:

CC-CZ:

Datum:

24.5.2021

Zadavatel:

Lesy České republiky, s.p.

IČ:

DIČ:

Uchazeč:

Vyplň údaj

IČ:

DIČ:

Vyplň údaj

Vyplň údaj

Projektant:

IČ:

DIČ:

Zpracovatel:

IČ:

DIČ:

Poznámka:

Cena bez DPH				56 230,00
	Základ daně	Sazba daně	Výše daně	
DPH základní	56 230,00	21,00%	11 808,30	
snížená	0,00	15,00%	0,00	
Cena s DPH		v CZK		68 038,30

Projektant

Zpracovatel

Datum a podpis:

Razítko

Datum a podpis:

Razítko

Objednavatel

Uchazeč

Datum a podpis:

Razítko

Datum a podpis:

Razítko

REKAPITULACE ČLENĚNÍ SOUPISU PRACÍ

Stavba:

Tůň Bynovec

Místo:

Datum: 24.5.2021

Zadavatel:

Lesy České republiky, s.p.

Projektant:

Uchazeč:

Vyplň údaj

Zpracovatel:

Kód dílu - Popis

Cena celkem [CZK]

Náklady ze soupisu prací

56 230,00

HSV - Práce a dodávky HSV

56 230,00

1 - Zemní práce

56 230,00

SOUPIS PRACÍ

Stavba:

Tůň Bynovec

Místo:

Datum: 24.5.2021

Zadavatel: Lesy České republiky, s.p.

Projektant:

Uchazeč: Vyplň údaj

Zpracovatel:

PČ	Typ	Kód	Popis	MJ	Množství	J.cena [CZK]	Cena celkem [CZK]
----	-----	-----	-------	----	----------	--------------	-------------------

Náklady soupisu celkem 56 230,00

D HSV Práce a dodávky HSV 56 230,00

D 1 Zemní práce 56 230,00

1	K	111251101	Odstanění křovin a stromů průměru kmene do 100 mm i s kořeny sklonu terénu do 1:5 z celkové plochy do 100 m2 strojně	m2	10,000	50,00	500,00
---	---	-----------	--	----	--------	-------	--------

PP Odstanění křovin a stromů s odstraněním kořenů strojně průměru kmene do 100 mm v rovině nebo ve svahu sklonu terénu do 1:5, při celkové ploše do 100 m2

2	K	112251101	Odstanění pařezů D do 300 mm	kus	5,000	850,00	4 250,00
---	---	-----------	------------------------------	-----	-------	--------	----------

PP Odstanění pařezů strojně s jejich vykopáním, vytrháním nebo odstředěním průměru přes 100 do 300 mm

3	K	127751101	Vykopávky pod vodou v hornině třídy těžitelnosti I a II, skupiny 1 až 4 tl vrstvy do 0,5 m objem do 1000 m3 strojně	m3	32,250	300,00	9 675,00
---	---	-----------	---	----	--------	--------	----------

PP Vykopávky pod vodou strojně na hloubku do 5 m pod projektem stanovenou hladinou vody v horninách třídy těžitelnosti I a II skupiny 1 až 4, průměrné tloušťky projektované vrstvy do 0,50 m do 1 000 m3

W 9*5*0,5 22,500
W 9*1,5*0,5 6,750
W 8*1,5*0,5/2 3,000
W Součet 32,250

4	K	127751111	Vykopávky pod vodou v hornině třídy těžitelnosti I a II, skupiny 1 až 4 tl vrstvy přes 0,5 m objem do 1000 m3 strojně	m3	103,500	270,00	27 945,00
---	---	-----------	---	----	---------	--------	-----------

PP Vykopávky pod vodou strojně na hloubku do 5 m pod projektem stanovenou hladinou vody v horninách třídy těžitelnosti I a II skupiny 1 až 4, průměrné tloušťky projektované vrstvy přes 0,50 m do 1 000 m3

W 6*8*1 48,000
W 12*3*1/2 18,000
W 8*3*1 24,000
W 12*1,5*(1+0,5)/2 13,500
W Součet 103,500

5	K	162201411	Vodorovné přemístění kmenů stromů listnatých do 1 km D kmene do 300 mm	kus	15,000	100,00	1 500,00
---	---	-----------	--	-----	--------	--------	----------

PP Vodorovné přemístění větví, kmenů nebo pařezů s naložením, složením a dopravou do 1000 m kmenů stromů listnatých, průměru přes 100 do 300 mm

W 15 15,000
W Součet 15,000

6	K	162201421	Vodorovné přemístění pařezů do 1 km D do 300 mm	kus	5,000	300,00	1 500,00
---	---	-----------	---	-----	-------	--------	----------

PP Vodorovné přemístění větví, kmenů nebo pařezů s naložením, složením a dopravou do 1000 m pařezů kmenů, průměru přes 100 do 300 mm

7	K	162251102	Vodorovné přemístění do 50 m výkopku/sypaniny z horniny třídy těžitelnosti I, skupiny 1 až 3	m3	135,750	65,00	8 823,75
---	---	-----------	--	----	---------	-------	----------

PP Vodorovné přemístění výkopku nebo sypaniny po suchu na obvyklém dopravním prostředku, bez naložení výkopku, avšak se složením bez rozhrnutí z horniny třídy těžitelnosti I skupiny 1 až 3 na vzdálenost přes 20 do 50 m

W 32,25 + 103,5 135,750
W Součet 135,750

8	K	171251201	Uložení sypaniny na skládky nebo meziskládky	m3	135,750	15,00	2 036,25
---	---	-----------	--	----	---------	-------	----------

PP Uložení sypaniny na skládky nebo meziskládky bez hutnění s upravením uložené sypaniny do předepsaného tvaru

W 32,25 + 103,5 135,750
W Součet 135,750

